



Bibliographic Analysis of Global Studies in Women Leadership Based on Web of Science Database: A Comparison of Five Continents' Studies

Maryam Boustani

PhD Student in Public Administration, Faculty of Management & Accounting, Shahid Beheshti University, Tehran, Iran.

Gholamali Tabarsa*

Associate Professor, Public Administration Department, Faculty of Management & Accounting, Shahid Beheshti University, Tehran, Iran.

Ali Rezaian

Associate Professor, Public Administration Department, Faculty of Management & Accounting, Shahid Beheshti University, Tehran, Iran.

Akram Hadizadeh

Associate Professor, Public Administration Department, Faculty of Management & Accounting, Shahid Beheshti University, Tehran, Iran.

Received: 24/01/2022

Accepted: 14/06/2022

Abstract: The purpose of this study is the bibliographic analysis of global studies in the field of women's leadership on the Web of Science based on research from five continents and comparing them with each other. This Scientometrics study is a descriptive-analytical research using bibliometric and illustration techniques such as coword analysis and social network analysis. The research population is 3207 records in the field of women's leadership in the period 1975-2021 on the Web of Science database, which were retrieved in August 2021. Histcite, BibExcel and Excel are used to analyze the data and VOS software is used to draw maps. The results show that the Americas, Europe, Asia, Oceania and Africa contributed to 1575, 1005, 486, 227 and 172 scientific productions, respectively. The United States was the most influential country, and Stanford, Northwestern, and Harvard universities were the most productive, influential, and most cooperative, respectively. The area of business economics has had the most participation in studies. The keywords gender, leadership, and women were the most frequently used keywords in the study of continents. Coword pairs of Gender-Leadership, Leadership-Women, and Gender-Women were the most frequently used keywords pairs on five continents. In the American Studies "Gender, Women's Leadership, Performance, Organizations, and Behavior", in the European Studies "Gender, Women, Stereotypes, Education, Employment, and Risk", in the Asian Studies "Gender, Women, Management, Employment, Work, and Culture", in Oceanic studies "Gender, Women, Stereotypes, Power, and Management", and in African studies "Gender, Leadership, Women, Management, Employment and Education", were hot topics. American researchers focus on leadership performance and behavior/women leaders in general, European researchers focus on women leadership in education, Asian, Oceanic and African researchers focus on women management in careers and education. Identifying hot topics paves the way for more investment in women's growth and development for leadership positions in governments and organizations.

Keywords: Women, Organizational Leadership, Scientometrics, Coword, Social Network Analysis.

Corresponding Author, Email: g_tabarsa@sbu.ac.ir

Original Article

DOI: 10.22034/jipas.2022.326128.1341

Print ISSN: 2676-6256

Online ISSN: 2676-606X

تحلیل کتاب‌سنجی مطالعات جهانی حوزه رهبری زنان بر اساس داده‌های پایگاه وب آو ساینس: مقایسه پژوهش‌های پنج قاره

مریم بوستانی

دکتری مدیریت دولتی، دانشکده مدیریت و حسابداری، دانشگاه شهید بهشتی تهران، ایران.

غلامعلی طبرسا *

استاد، گروه مدیریت دولتی، دانشکده مدیریت و حسابداری دانشگاه شهید بهشتی، تهران، ایران.

علی رضائیان

استاد، گروه مدیریت دولتی، دانشکده مدیریت و حسابداری دانشگاه شهید بهشتی، تهران، ایران.

اکرم هادی‌زاده

استاد، گروه مدیریت دولتی، دانشکده مدیریت و حسابداری دانشگاه شهید بهشتی، تهران، ایران.

پذیرش: ۱۴۰۱/۰۳/۲۴

دریافت: ۱۴۰۰/۱۱/۰۴



چکیده: پژوهش حاضر، تحلیل کتاب‌سنجی مطالعات جهانی حوزه رهبری زنان در پایگاه وب آو ساینس بر اساس پژوهش‌های پنج قاره و مقایسه آن‌ها با یکدیگر است. این پژوهش علم‌سنجی از نوع توصیفی-تحلیلی با بهره‌مندی از فنون کتاب‌سنجی و مصورسازی نظیر فنون تحلیل هم‌واژگانی و تحلیل شبکه اجتماعی انجام شده است. جامعه پژوهش، ۳۲۰۷ رکورد در حوزه رهبری زنان در بازه زمانی ۱۹۷۵-۲۰۲۱، در پایگاه وب آو ساینس است که در آگوست ۲۰۲۱، بازبایی شده‌اند. از نرم‌افزارهای هیست سایت، بیب اکسل و اکسل به منظور تحلیل داده‌ها و از نرم‌افزار وی‌اس ویور برای ترسیم نقشه‌ها استفاده شده است. یافته‌ها نشان می‌دهد قاره‌های آمریکا، اروپا، آسیا، اقیانوسیه و آفریقا به ترتیب در ۱۵۷۵، ۱۰۰۵، ۴۸۶، ۲۲۷ و ۱۷۲ تولید علمی سهم داشته‌اند. ایالات متحده آمریکا تأثیرگذارترین کشور و دانشگاه‌های استنفورد، نورث وسترن و هاروارد به ترتیب پرتولیدترین، تأثیرگذارترین و حائز بیشترین همکاری بودند. حوزه اقتصاد کسب و کار بیشترین مشارکت در مطالعات را داشته است. واژگان کلیدی جنسیت، رهبری و زنان پرتکرارترین واژگان در مطالعات قاره‌ها بودند. زوج‌های هم‌واژگانی جنسیت-رهبری، رهبری-زنان و جنسیت-زنان زوج‌های مشترک پرتکرار در پنج قاره بودند. در مطالعات قاره آمریکا «جنسیت، رهبری زنان، عملکرد، سازمان‌ها و رفتار»، در مطالعات قاره اروپا «جنسیت، زنان، کلیشه‌ها، آموزش و پرورش، اشتغال و خطر»، در مطالعات قاره آسیا «جنسیت، زنان، مدیریت، اشتغال، عملکرد و فرهنگ»، در مطالعات قاره اقیانوسیه «جنسیت، زنان، کلیشه‌ها، قدرت و مدیریت» و در مطالعات قاره آفریقا «جنسیت، رهبری، زنان، مدیریت، اشتغال و آموزش و پرورش» موضوعات داغ بوده‌اند. پژوهشگران آمریکایی بر عملکرد و رفتار رهبری لاهبران زن، پژوهشگران اروپایی بر رهبری زنان در آموزش و پرورش، پژوهشگران آسیایی، اقیانوسیه و آفریقای بر مدیریت زنان در مشاغل و حوزه آموزش و پرورش متمرکز هستند. شناسایی موضوعات داغ زمینه را برای سرمایه‌گذاری بیشتر دولت‌ها به منظور رشد و توسعه زنان برای احراز پست رهبری در سازمان‌ها آماده می‌کند.

واژگان کلیدی: زنان، رهبری سازمانی، علم‌سنجی، هم‌واژگانی، تحلیل شبکه اجتماعی.

* نویسنده مسئول: g_tabarsa@sbu.ac.ir

نوع مقاله: پژوهشی

DOI: 10.22034/jipas.2022.326128.1341

شاپا چاپی: ۶۲۵۶-۲۶۷۶

شاپا الکترونیک: ۶۰۶-۲۶۷۶X

مقدمه

رهبری از موضوعات حساس و جذاب در سازمان و مدیریت بوده و دلیل آن سرنوشت‌ساز بودن رهبران است. رهبران، به‌ویژه در سازمان‌های امروزی، که نقشی محوری دارند، افرادی بسیار تعیین‌کننده و مؤثر هستند (ابوالعالی، ۱۳۹۶). رهبری توانایی الهام بخشیدن و ایجاد انگیزه از یک گروه برای رسیدن به یک چشم‌انداز یا یک هدف است (Robbins & Judge, 2010). در این میان زنان نیمی از نیروی انسانی جامعه را تشکیل می‌دهند که دارای توان بالقوه‌ای در افزایش سطح بهره‌وری جامعه هستند (Yoder, 2018). از دیدگاه تاریخی، زنان اغلب در سطوح پایین نظیر پست‌های ستادی و به‌عنوان دستیار مدیران صف در سازمان‌ها قرار گرفته‌اند که ناگزیر بوده‌اند کارهای تکراری انجام دهند (Mason, 2019) و در نتیجه در تصمیم‌گیری‌های سازمانی دخالت و نفوذ چندانی ندارند و به همین دلیل نیز زنان در سازمان‌ها قدرت زیادی نداشته‌اند (Blomqvist & Tinglof, 2015). به‌بیان دیگر، در طول تاریخ پست‌های مدیریت ارشد و سطوح عالی سازمانی نظیر رهبری کمتر به زنان واگذار شده است (Baker & Cangemi, 2016; Glass & Cook, 2011; Hoobler et al., 2016). به طور خاص، در میان مدیران و رهبران سطح بالاتر در بین ۵۰۰ شرکت برتر دنیا مشخص شده است که فقط ۱۴٫۶ درصد زنان در سطح عالی رهبری هستند و ۱۶٫۹ درصد از زنان در سمت‌های هیئت‌مدیره قرار دارند (Mason, 2019; Northouse, 2016). این در حالی است که حضور زنان در مشاغل مدیریتی و رهبری سازمان به‌دلایل گوناگونی برای رشد خود و سازمان آن‌ها می‌تواند حائز اهمیت باشد (مرادی، ۱۳۹۴). پژوهشگرانی از جمله دی آنتونیو و گریزما^۱ (۲۰۱۴) معتقد هستند حتی تبعیض، زنان را وادار می‌کند تا شایستگی‌های بالاتری نسبت به هم‌تایان مرد خود داشته باشند (Eagly et al., 2003).

مفاهیم مربوط به جنسیت و همچنین فرایندها، زمینه‌ها و سبک‌های رهبری پیشرفت زنان را به سمت رهبری (یا پشتیبانی) با چالش‌ها و مسائل گوناگونی مواجه می‌کند. مثلاً، برخی از نویسندگان (Moorosi, 2010; Acker, 2012) یک مسیر شغلی برنامه‌ریزی‌شده استراتژیک را با سه مرحله مختلف (یادگیری، به‌دست آوردن و اجرای رهبری) برای بررسی نگرانی‌های جنسیتی، تبعیض و نابرابری مشخص کرده‌اند. لاتی^۲ (۲۰۱۳) نیز در پژوهشی مدلی برای توسعه و پیشرفت رهبری زنان در جامعه ارائه کرده است و سه عامل فرد، سازمان و جامعه را به‌عنوان مهم‌ترین عوامل در این راستا تشخیص داده است. از دیدگاه اندرز^۳ (۲۰۱۶) چهار نوع مانع برای رهبری زنان وجود دارد: موانع ساختاری، ذهنیت نهادی، ذهنیت‌های فردی و سبک زندگی با تغییر در هریک از

1. D'Antonio & Gerzema

2. LAHTI

3. Andrews

موانع گفته شده می‌توان به منظور ارتقای رهبری زنان گام برداشت. از سوی دیگر، بروک^۱ (۲۰۱۸) به سرمایه انسانی، اختلافات جنسیتی و پیش‌داوری به‌عنوان پیچیدگی‌های رهبری زنان اشاره کرده است. به‌طور کلی، پژوهش‌های زیادی در ارتباط با مسائل مختلف و مهم رهبری زنان از ابعاد مختلف نظیر موانع و چالش‌های موجود منتشر شده که نقش پررنگی در این زمینه داشته و در بالا تا حدی به آن اشاره شد که سنجش و ارزیابی آن‌ها از جوانب گوناگون ارزشمند است.

ارائه تصویر کلان از وضعیت پژوهش‌های انجام شده و چگونگی نقش‌آفرینی و ارتباط مشارکت‌کنندگان در حوزه‌های علمی مختلف و کسب آگاهی از چگونگی رشد و توسعه این حوزه‌ها در طی زمان از طریق ترسیم ساختار فکری دانش محقق می‌شود. ساختار فکری حوزه‌های علمی از طریق استخراج، مرتب‌سازی و پردازش اطلاعات مربوط به مطالعات انجام شده ترسیم شده است و تحلیل، مسیریابی و نمایش دانش در حوزه‌های علمی مختلف را امکان‌پذیر می‌کند (نوروزی چاکلی، ۱۳۹۱). مصورسازی حوزه‌های علمی که از نوع مطالعات سنجش علم نیز به‌حساب می‌آید از روش‌ها و فنونی مانند هم‌استنادی، هم‌واژگانی و هم‌نویسندگی استفاده می‌کند.

با توجه به ضرورت مشارکت و حضور زنان در موقعیت‌های خطیر سازمان‌ها از جمله رهبری سازمانی در دهه‌های اخیر در جوامع مختلف، شناسایی موانع و چالش‌های وضعیت موجود، چگونگی مشارکت زنان در رهبری سازمان‌ها و نتایج به‌دست آمده از تأثیر مشارکت زنان در موقعیت رهبری در کشورهای مختلف و غیره اهمیت و میزان پژوهش‌های مرتبط با رهبری زنان از جوانب مختلف افزایش چشم‌گیری داشته است. از سوی دیگر، با در نظر داشتن اینکه ترسیم ساختار فکری به‌عنوان مهم‌ترین وجوه مطالعات سنجشی علم، اهمیت بسیاری در حوزه‌های مختلف کسب کرده است (جعفری و مصطفوی، ۱۳۹۹) هدف پژوهش حاضر تحلیل کتاب‌سنجی مطالعات جهانی حوزه رهبری زنان در پایگاه وب آو ساینس براساس فنون هم‌رخدادی واژگان، هم‌نویسندگی و تحلیل شبکه اجتماعی است. درواقع، هدف از پژوهش حاضر تحلیل و مقایسه خوشه‌های موضوعی شامل مفاهیم و واژگان و همکاری‌های علمی در پژوهش‌های مرتبط با «رهبری زنان» به تفکیک پنج قاره آسیا، اروپا، آمریکا، آفریقا و اقیانوسیه در پایگاه اطلاعاتی وب آو ساینس است.

مبانی نظری

رهبری، واژه‌ای است که تعاریف مختلف و متنوعی درباره آن وجود دارد. رایج‌ترین مفهوم‌سازی‌ها از رهبری از چهار عنصر فرآیند، نفوذ، انجام فعالیت به‌صورت گروهی و دستیابی به اهداف

1. Brock

مشترک تشکیل شده است. بنیس^۱ (۲۰۰۹) رهبری را یک مفهوم فازی می‌داند که به روش‌های متفاوتی تفسیر می‌شود. بنیس ادعان دارد مفهوم فازی بودن رهبری به معنای شناختن عملکرد خود است. میان تعریف‌های رهبری وجوه مشترکی وجود دارد. «نفوذ اجتماعی» یکی از وجوه اشتراک تعریف‌ها است. نفوذ اجتماعی، فرآیندی است که رهبر با همکاری داوطلبانه پیروان به اهداف سازمان خود دست پیدا می‌کند. این ویژگی رهبری، نشان از استفاده درست قدرت و اختیار در سازمان از سوی رهبر است. وجوه مشترک دیگر در تعریف‌ها این است که رهبری رابطه‌ای است میان رهبر و پیروان که در آن نفوذ و قدرت رهبر به‌طور نابرابر و بر مبنای مشروعیت بنا شده است. سایر وجوه مشترک در تعاریف رهبری عبارتند از: هدف سازمانی و غیر سازمانی، نفوذ و تأثیرگذاری اجتماعی، هدف مشترک و عمومی، ایجاد میل و رغبت در کارکنان، وجود ارتباطات مؤثر، فرآیندی بودن، گروه و مرئوسان، ویژگی‌های رهبر، هدایت، نفوذ معنوی، مشروعیت، همکاری و مشارکت داوطلبانه افراد، علاقه و اشتیاق پیروان، تعامل، هماهنگی، لزوم دانش، مهارت و بصیرت، فضیلت عالی‌تر، یافتن راه‌حل‌های بی‌نظیر، تسهیل‌گر نیل به هدف، آینده‌نگری و پیش‌بینی (حمزه‌پور، ۱۳۹۵ به نقل از مکسول، ۲۰۱۱).

سازمان‌ها برای اثربخشی بهینه نیاز به رهبری و مدیریت قوی دارند. رهبری و مدیریت غالباً به‌صورت متناوب استفاده می‌شوند، اما این دو فرآیندی مشخص و مکمل یکدیگر دارند. اگرچه، رهبری و مدیریت هر دو در یک زمینه سازمانی اتفاق می‌افتند، اما رهبری نسبتاً منعطف‌تر و برای ایده‌های جدید باز است در حالی که مدیریت سفت‌تر است و به‌دنبال رویکردهای آزمایش شده است. این دیدگاه را بسیاری از پژوهشگران به اشتراک گذاشته و تشخیص داده‌اند که رهبری عمدتاً با ایجاد و مقابله با تحولات چشم‌گیر سازمان‌ها همراه است (Kotter, 1990; Bennis & Nanus, 1985; Tichy & Devanna, 1986; DuBrin, 1995; Parry, 1998; Hackman et al., 1999; Sarros, 1992; Kan & Parry, 2004; Toor & Ofori, 2008). در مقابل، مدیریت بر ثبات در سیستم، پیش‌بینی نتایج و نظم در فرایندها متمرکز است (Kotter, 1990; DuBrin, 1995).

در دو دهه گذشته، درباره اینکه آیا سبک‌های رهبری در زنان و مردان متفاوت هستند یا نه نظریه‌های متفاوتی شکل گرفته است. در اوایل دهه ۱۹۹۰، موج رو به رشدی از این‌گونه پژوهش‌ها به‌وجود آمد که پژوهشگران مشهوری همچون پاول^۲ و همکاران (۲۰۰۲) و باس^۳ (۲۰۰۰) از حامیان نظریه آن بودند و نتیجه گرفتند تفاوتی در رهبری زنان و مردان وجود ندارد حتی باس که از حامیان نظریه

1. Bennis
2. Powell
3. Bass

یاد شده بود نتایج پژوهش‌های قبلی خود را بررسی کرد. در سال ۱۹۹۰، روزنر^۱ در مقاله‌ای به نام «روش‌هایی که زنان رهبری می‌کنند» در مجله بررسی کسب‌وکار هاروارد^۲ نظریه عدم تفاوت بین رهبری مردان و زنان را به چالش کشید. پس از گذشت نزدیک به دو دهه، هنوز هیچ نظریه غالبی پیرامون این موضوع وجود ندارد. چهار رویکرد که در این زمینه وجود دارند عبارتند از:

(۱) رویکرد جنسیت و بیولوژی: فرض اصلی در این گروه از نظریات این است که رهبری به‌صورت بیولوژیکی مشخص و به‌صورت رفتاری نشان داده می‌شود و به‌طور ذاتی متعلق به جنس مذکر است. از این‌رو یک رهبر مؤثر فقط می‌تواند یک مرد باشد. شیمانوف و جنکینز^۳ (۱۹۹۱) معتقد هستند که در رفتارهای رهبری مردان و زنان شباهت بیشتر از تفاوت تشخیص داده می‌شود و زنان و مردان هر دو به یک اندازه اثربخش هستند (گلچهره، ۱۳۸۵).

(۲) رویکرد نقش جنسی: مفهوم نقش جنسی را کوک^۴ و همکاران (۱۹۸۵) به این‌صورت تعریف می‌کنند: «الگو و سطح خصوصیات زنانه و مردانه که یک فرد اتخاذ کرده است و در رفتارش نشان می‌دهد». این مطالعات به‌طور کلی به اجتماعی شدن و به نقش جنسی به‌عنوان یک فاکتور تأثیرگذار در سبک رهبری توجه می‌کند.

(۳) رویکرد عوامل محیطی: عوامل متعددی در محیط کار در پدید آمدن رهبر و کارایی او مؤثر هستند. زنان در محیط‌هایی بسیار رقابتی باید کار کنند، پیشرفت کنند و ارزیابی شوند. زنان در محیط‌هایی کار می‌کنند که احساس می‌کنند چندان به آن‌ها خوش آمد نمی‌گویند و انباشته از انواع رینش‌های جنسیتی درباره زنان است.

(۴) رویکرد محرک‌های طرز تفکر: در دنیای کسب‌وکار ارزش‌های جدیدی وارد شده‌اند که گاه به آن‌ها ارزش‌های زنانه گفته می‌شود. این ارزش‌ها بر رابطه دوطرفه (رابطه‌ای که در آن رضایت هر دو طرف محقق شود) بنا شده‌اند و رویکرد مدیریتی متفاوتی را در زمینه‌های ارتباطات، مذاکره، رهبری، سازمان و کنترل القاء می‌کنند (گلچهره، ۱۳۸۵).

امروز، حضور زنان در مکان‌های تعیین‌کننده و مسئول در جامعه و بخش عمومی بسیار بیشتر از یک یا دو دهه پیش است و زنان در رأس شرکت‌های بزرگ خدماتی، در هیئت‌مدیره یا به‌عنوان نماینده سیاسی در پارلمان‌ها و بخش‌های دیگر قرار دارند (Elias, 2018; Dragisevic & Mihic, 2020). آن‌ها به این ترتیب بسیاری از تعصباتی را که تاکنون، درباره زنان در دنیای تجارت حاکم بوده است. با ادامه مبارزه برای برابری جنسیتی، پشتکار، سخت‌کوشی و ریسک زنان

1. Rosener
2. Harvard Business Review
3. Shimanoff and Jenkins
4. Cook

در بخش دولتی مزایای بسیاری کسب کرده‌اند که از همتایان مرد خود تا حد زیادی پیشی گرفتند. در ایالات متحده، درصد زنان شاغل در مشاغل کلیدی مدیریتی در بخش دولتی حدود ۱۵ درصد است که بسیار شبیه زنان شاغل در مشاغل مدیریتی در آسیا است که حدود ۶ تا ۸ درصد است (Dragisevic & Mihic, 2020).

پیشینه پژوهش

بررسی پیشینه‌های علم‌سنجی در داخل و خارج نشان می‌دهد که هم‌رخدادی واژگان که یکی از فنون علم‌سنجی به حساب می‌آید برای ترسیم ساختار فکری در حوزه‌های علمی مختلف کاربرد دارد؛ در ادامه به مرور برخی پژوهش‌های دارای رویکرد علم‌سنجی با تأکید بر پژوهش‌های هم-رخدادی در حوزه‌های مرتبط با رهبری زنان توجه می‌شود. کوژابکووا^۱ (۲۰۲۱) در پژوهشی با رویکرد کتاب‌سنجی با هدف کاوش فمینیستی پسااستعماری از بورسیه تحصیلی درباره رهبری زنان آموزشی، مجموعه‌ای از تولیدات علمی مربوط به رهبری زنان آموزشی را به صورت انتقادی بررسی کرده است. جامعه پژوهش ۸۲۳ مقاله درباره رهبری زنان آموزشی است که طی سال‌های ۱۹۷۵ تا ۲۰۲۰، منتشر و در پایگاه وب اوساینس نمایه شده است. نتایج در قالب لیستی از مقالات تأثیرگذار ارائه شده است. در نهایت یک دیدگاه فمینیستی پسااستعماری در تفسیر نتایج نشان می‌دهد از یک‌سو، این رویکرد کشف استعمار مداوم و هژمونی زبانی در این زمینه را ممکن می‌کند در حالی که از سوی دیگر، ارزیابی کتاب‌سنجی ممکن است به خشونت معرفتی غرب و ارزشمند بودن بورس تحصیلی از نظر مردان کمک کند. ستیادی و همکاران^۲ (۲۰۲۰) در پژوهشی علم‌سنجی وضعیت ۳۹۲ تولید بین‌المللی در حوزه رهبری زنان را در سال‌های ۱۹۷۷ تا ۲۰۱۹ ترسیم کردند که در اسکوپوس نمایه شده‌اند. نتایج به دست آمده حاکی از سیر صعودی روندهای پژوهشی در زمینه رهبری زنان سطح بین‌المللی است. ایالات متحده پربازده‌ترین کشور در انتشارات رهبری زنان است. اثربخش‌ترین مؤسسات پژوهشی و پژوهشگران در حوزه رهبری زنان به ترتیب دانشگاه کارولینای شمالی و بارنت بی است. بیشترین زمینه و حوزه موضوعی، علوم اجتماعی و جنسیت در مدیریت است. برای توصیف مجموعه دانش تولید شده از پنج دهه، ادبیات در زمینه رهبری زنان، موضوعات زنان، انسان، سازمان و رهبری (خلاصه شده به عنوان مضامین اف اچ ال^۳) پیشنهاد می‌شود. گارسیا^۴ (۲۰۲۰) در پژوهشی بررسی عمیقی بر متون رهبری الکترونیکی در وب آو ساینس

1. Kuzhabekova

۲. Setiadi et al.

3. FHOL: female, human, organisation, leadership

4. Garcia

بین سال‌های ۱۹۹۰-۲۰۱۹ داشته است. یافته‌های این پژوهش نشان داد ادبیات به‌طور آشکاری به رهبری الکترونیکی اشاره می‌کند. همچنین پیشنهادهایی برای انجام پژوهش‌های چندرشته‌ای بیشتر در تقاطع بستر سازمان‌ها، فناوری آموزشی و مدیریت آموزشی با تمرکز بر ارزش‌ها، راهبرد، تعاملات و رهبری سازمانی، آموزش و یادگیری در تمام سطوح ارائه شده است.

ووگل و همکاران^۱ (۲۰۲۰) نقشه حوزه «توسعه رهبری/رهبران»^۲ با استفاده از سه رویکرد کتاب‌سنجی شامل تاریخ‌نگاری، تحلیل هم‌استنادی و زوج کتاب‌شناختی شامل ۲۳۹۰ سند اصلی و ۷۸۱۷۸ سند ثانویه را ترسیم کردند. در این پژوهش با ترسیم نقشه حوزه توسعه رهبری از طریق یک بررسی جامع، هدفمند و یکپارچه محدودیت‌های نظری و روش‌شناختی مطالعات در دست بررسی مشخص شدند. این مطالعه، الگوهایی را در تکامل حوزه توسعه رهبری نشان داده است که با چهار مشاهده اصلی درباره وضعیت فعلی و روندهای توسعه رهبری دنبال می‌شود. درنهایت پژوهشگران برای تغییر علم و عمل در توسعه رهبری پیشنهادهای ملموسی برای پژوهش‌های آینده ارائه داده‌اند. سامول^۳ (۲۰۲۰) در پژوهشی کتاب‌سنجی با عنوان موضوعات پژوهشی رهبری، ۱۲۲۳۵ تولید علمی در پایگاه وب آو ساینس در زمینه رهبری طی سال‌های ۱۹۲۳ تا ۲۰۱۹ را بررسی کرد. یافته‌ها نشان‌دهنده افزایش تعداد مطالعات رهبری و موضوعات پژوهشی نظیر مدیریت رهبری، عملکرد رهبری، مدل رهبری، رفتار رهبران، شخصیت رهبران و رهبری تیمی است که این موضوعات نیز به یکدیگر مرتبط بودند. همچنین، نتایج تضعیف علاقه به جنبه‌های سخت رهبری به‌سوی مسیر نرم را نشان می‌دهد. مارکوس و همکاران^۴ (۲۰۱۸) در پژوهشی، رهبری مسئول در پژوهش‌های مدیریت را با استفاده از نمونه‌ای شامل ۶۴ مقاله منتشر شده در نشریات دارای نمایه علوم اجتماعی پایگاه وب آو ساینس طی ۱۰ سال (۲۰۰۶-۲۰۱۶) تجزیه و تحلیل کردند. نتایج نشان داد بیشترین آثار استناد نظری با استفاده از چارچوب‌ها و فرهنگ‌های غربی بوده است و بر مفهوم رهبری مسئول تمرکز دارد و فقط چند مقاله تجربی/مطالعه موردی وجود داشته است. همچنین، رایج‌ترین پیوندها بین آثار نظری است و مفهوم‌سازی، درک، نقش‌ها و پارامترهای رهبران مسئول را برجسته می‌کند. شش عامل متمایز نشان‌دهنده گروه‌هایی از مطالعات است که به تکامل رهبری، رهبری تحول‌آفرین، نظریه و رهبری ذینفعان، مفهوم‌سازی و درک موضوع و نقش رهبران مسئول اختصاص داده شده است. موضوعات مختلف این پژوهش اصول رهبری مسئول و همچنین شکاف‌های موجود را در ادبیات موجود نشان می‌دهد.

1. Vogel et al.
2. leader/ship development (LD)
3. Samul
4. Marques et al.

در مرور پژوهش‌های داخل، پژوهش مرتبط با موضوع و رویکرد مطالعه حاضر یافت نشد هرچند برخی پژوهش‌ها ارتباط کمی از نظر موضوع داشتند مثلاً، کریمی و طباطبائی امیری (۱۳۹۹) در پژوهشی کاربردی با روش علم‌سنجی وضعیت تولیدات علمی کشورهای اسلامی (۵۷ کشور اسلامی دارای عضویت در سازمان کنفرانس اسلامی) را در حوزه جنسیت، زنان و خانواده در پایگاه وب آو ساینس و جایگاه ایران بررسی کردند. همچنین ایزدیان (۱۳۹۷) موضوعات پژوهشی را در رشته مدیریت آموزشی با رویکرد علم‌سنجی ترسیم کرد.

مکی‌زاده و توکلی‌زاده راوری (۱۳۹۵) در مطالعه‌ای کمی با رویکرد علم‌سنجی مدارک علمی مربوط به حوزه «اشتغال زنان»^۱ در وبگاه پاب‌مد را بررسی کردند. یافته‌ها نشان داد رشد تولیدات علمی در حوزه اشتغال زنان در بازه زمانی پژوهش سیر صعودی دارد. همچنین، بیشترین تولیدات علمی به ترتیب به کشورهای ایالات متحده، بریتانیا و سوئد تعلق دارد. مقالات مطالعه شده در ۱۴۴۱ نشریه توزیع شده‌اند که براساس توزیع برادفورد، ۵۸ نشریه، جزو نشریات هسته حوزه کار زنان به‌شمار می‌روند که مهم‌ترین آن‌ها «سلامت زنان»^۲ است. موضوعات استخدام، سلامت زنان، اقتصاد و حقوق زنان به‌عنوان پرکاربردترین موضوع در حوزه اشتغال زنان بودند.

سؤال‌های پژوهش

پژوهش حاضر براساس هدف اصلی خود به موارد زیر پاسخ خواهد داد:

۱. مهم‌ترین نقش آفرینان (کشور، مؤسسه، پژوهشگر و نشریه) در حوزه رهبری زنان براساس تعداد پژوهش‌ها، استنادات دریافتی و همکاری‌های علمی کدام هستند؟
۲. مهم‌ترین زمینه‌های علمی و موضوعات در پژوهش‌های حوزه رهبری زنان سازمانی کدام است؟
۳. مهم‌ترین موضوعات مطالعات رهبری زنان سازمانی براساس فراوانی کلیدواژه‌ها و زوج‌های هم‌واژگانی در هریک از پنج قاره کدام است؟
۴. موضوعات داغ در مطالعات حوزه رهبری زنان در پنج قاره براساس نقشه هم‌رخدادی واژگان کدام است؟

1. Woman working
2. Woman Health

روش‌شناسی

پژوهش حاضر از نوع توصیفی-تحلیلی است که با رویکرد علم‌سنجی و بهره‌مندی از فنون کتاب‌سنجی و مصورسازی نظیر تحلیل هم‌واژگانی، هم‌نویسندگی و تحلیل شبکه اجتماعی انجام شده است. ویژگی اصلی تحلیل هم‌واژگانی، دیداری‌سازی ساختار منطقی یک حوزه خاص از طریق ترسیم نقشه مفهومی است (سهیلی و عصاره، ۱۳۹۲). تفاوت مهم بین تحلیل هم‌واژگانی و تحلیل هم‌استنادی این است که تحلیل هم‌استنادی به منابع استناددهنده (مقاله استناددهنده، مؤلفان استناددهنده) و مأخذ استنادشده (مؤلف استنادشده، مدرک استنادشده) نیازمند است (Hee, 1999). با استفاده از تحلیل هم‌استنادی می‌توان مفاهیم و خوشه‌های اصلی را در یک حوزه خاص شناسایی کرد و ضمن بررسی تغییر آن‌ها در طول زمان بینش مناسبی از حوزه در دست بررسی به دست آورد (خاصه و سهیلی، ۱۳۹۷). در روش هم‌واژگانی، استفاده از واژگان کلیدی در بخش‌های عنوان، چکیده، کلیدواژه‌ها و متن پژوهش‌ها نشان‌دهنده نزدیکی مفاهیم و موضوعات آن پژوهش‌ها به یکدیگر بوده و به واسطه آن می‌توان ساختار، مفاهیم و مؤلفه‌های یک حوزه علمی را تعیین کرد (Law et al., 1988). از سوی دیگر در تحلیل‌های هم‌نویسندگی، ضمن در نظر داشتن ابعاد و وسعت همکاری علمی، کشورها، سازمان‌ها و پژوهشگرانی مشخص خواهند شد که از نظر برون‌داد علمی شاخص هستند. بدون شک همکاری‌های علمی در رشد کمیّت و کیفیت پژوهش‌ها تأثیرگذار هستند (Stefano et al., 2013).

جامعه آماری پژوهش حاضر را مطالعات مرتبط با رهبری زنان در پایگاه وب آو ساینس در بازه زمانی ۱۹۷۵-۲۰۲۱ تشکیل می‌دهند که در آگوست سال ۲۰۲۱، بازیابی شدند. به‌منظور بازیابی رکوردهای مرتبط با کمک اصطلاح‌نامه و واژه‌نامه‌های تخصصی، متون علمی و همچنین نظریه‌های متخصصان ترکیبات مختلف استفاده شده در پژوهش‌ها با تمرکز بر موضوع «رهبری زنان» شناسایی و با استفاده از راهبرد جستجوی زیر، تولیدات حوزه مدنظر در قالب انواع مدارک علمی در مرحله اول با ۳۲۰۷ رکورد و سپس تولیدات علمی حوزه فوق به تفکیک هریک از پنج قاره (۱۵۷۵ رکورد مربوط به آمریکا، ۴۸۶ رکورد مربوط به قاره آسیا، ۱۰۰۵ رکورد مربوط به قاره اروپا، ۱۷۲ رکورد مربوط به قاره آفریقا و ۲۲۷ رکورد مربوط به قاره اقیانوسیه) در تاریخ ۳۱ آگوست ۲۰۲۱ بازیابی و دریافت شدند.

TS=("Women Lead*" or "female* Lead*" or "Women organization* Lead*" or "female* organization* Lead*" or "Lead* of Women" or "Lead* of female*" or "Woman Lead*" or "Woman organization* Lead*" or "Lead* of Woman" or "Leader* Women" or "Leader* female*" or "Leader* Woman" or "Women in Lead*" or "Women for Lead*" or "female* in Lead*" or "female* for Lead*" or "Women in organization* Lead*" or "female* in organization*"

Lead*" or "Women for organization* Lead*" or "female* for organization* Lead*" or "Woman in Lead*" or "Woman for Lead*" or "lad* in Lead*" or "lad* for Lead*" or "Woman in organization* Lead*" or "lad* in organization* Lead*" or "Woman for organization* Lead*" or "lad* for organization* Lead*" or "lad* Lead*" or "lad* organization* Lead*" or "Lead* of lad*" or "lad* Lead*" or "Leader* lad*")

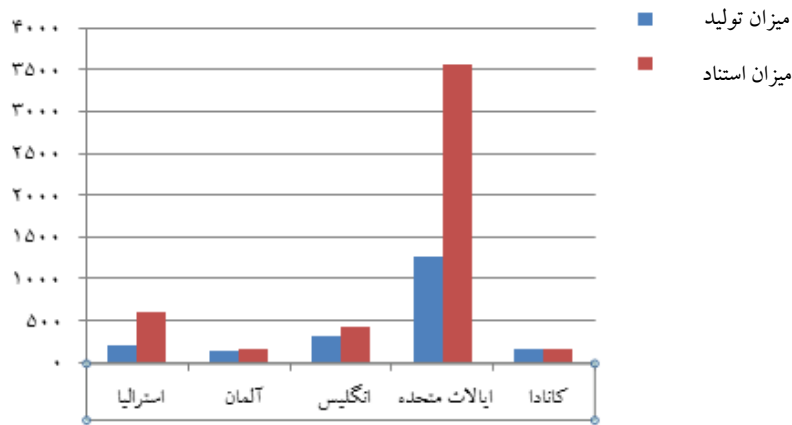
پس از بازیابی رکوردهای مرتبط و یکپارچه‌سازی داده‌ها براساس اهداف و پرسش‌های پژوهش اقدام به تجزیه و تحلیل داده‌ها با استفاده از نرم‌افزارهای بیب اکسل^۱، هیست سایت^۲ و اکسل^۳ شد. به‌منظور مصورسازی و تحلیل موضوعات از نرم‌افزار وی‌ا‌اس ویوور^۴ استفاده شده است. نرم‌افزار رایگان وی‌ا‌اس ویوور برای ترسیم شبکه‌های علمی و مطالعات مبتنی بر علم‌سنجی قابل استفاده بوده است و با استفاده از آن می‌توان داده‌های مستخرج از پایگاه‌های استنادی وب‌ا‌و ساینس، اسکوپوس، پاب‌مد، گوگل اسکولار و ... را تحلیل کرد. تحلیل هم‌واژگانی، هم‌استنادی و هم‌نویسندگی از توانمندی‌های این نرم‌افزار است. لازم به ذکر است از طریق ساخت اصطلاح‌نامه اقدام به کنترل و یک‌دست‌سازی کلیدواژه‌ها شد و کلیدواژه‌های مشابه، یکسان، متشابه و حالت‌های جمع و مفرد یک‌دست و کلیدواژه‌های غیر تخصصی از مجموعه کل کلیدواژه‌ها حذف شدند.

یافته‌های پژوهش

مهم‌ترین نقش‌آفرینان (کشور، مؤسسه، پژوهشگر و نشریه) در حوزه رهبری زنان براساس تعداد پژوهش‌ها، استنادات دریافتی و همکاری‌های علمی

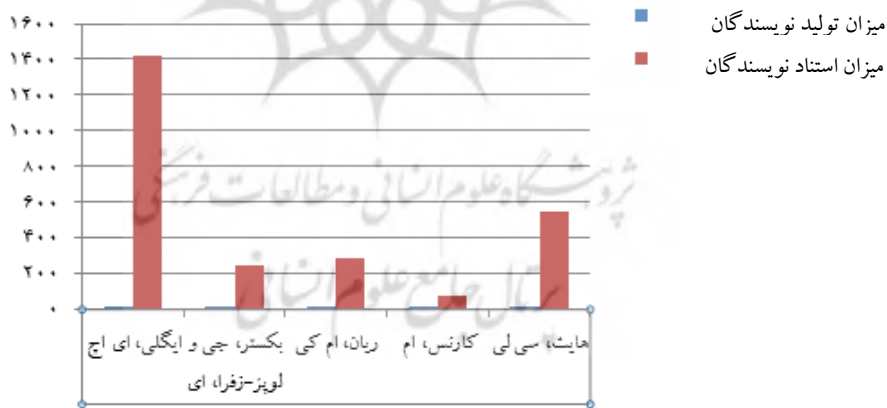
در حوزه مطالعاتی رهبری زنان به‌طور کلی و با استفاده از نرم‌افزار هیست سایت ۸۱۰۹ پژوهشگر از ۳۱۶۱ مؤسسه مختلف مربوط به ۱۲۰ کشور مشارکت علمی داشته‌اند. همچنین این پژوهشگران، مطالعات خود را در ۱۸۵۲ نشریه به چاپ رسانده‌اند. در ادامه پنج نقش‌آفرین برتر در مطالعات حوزه رهبری زنان به تفکیک کشور، مؤسسه، پژوهشگر و نشریه براساس تعداد پژوهش‌ها و استنادات دریافتی آورده شده است (تصاویر ۱ تا ۴).

1. Bibexcel
2. Excel
3. Histcite
4. V O S Viewer



تصویر ۱: پنج کشور برتر مشارکت‌کننده در مطالعات رهبری زنان براساس میزان تولیدات و استنادات

براساس تصویر ۱، ایالات متحده آمریکا با انتشار ۱۲۵۸ تولید علمی و دریافت ۳۵۶۳ استناد تأثیرگذارترین کشور در حوزه مطالعات رهبری زنان است. استرالیا و انگلیس به ترتیب در جایگاه دوم قرار گرفته‌اند. در ادامه پنج پژوهشگر برتر مشارکت‌کننده در مطالعات رهبری زنان براساس میزان تولیدات و استنادات آمده‌اند.



تصویر ۲: پنج پژوهشگر برتر مشارکت‌کننده در مطالعات رهبری زنان براساس میزان تولیدات و استنادات

همان گونه که تصویر ۲ نشان می‌دهد ایگلی، ای اچ در نقش پژوهشگر تأثیرگذارترین فرد است چراکه در ۱۵ تولید علمی مرتبط با دریافت ۱۴۱۶ استناد مشارکت داشته است. در ادامه پنج مؤسسه برتر مشارکت‌کننده در مطالعات رهبری زنان براساس میزان تولیدات و استنادات آمده است.



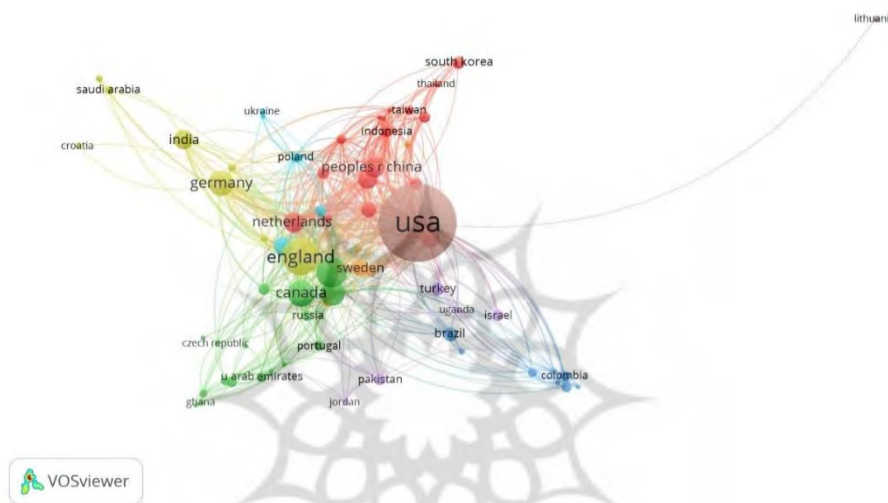
تصویر ۳: پنج مؤسسه برتر مشارکت‌کننده در مطالعات رهبری زنان براساس میزان تولیدات و استنادات

مطابق تصویر ۳ دانشگاه استنفورد با ۳۲ رکورد بیشترین پژوهش‌ها و دانشگاه نورث وسترن با دریافت ۱۲۴۳ استناد، بیشترین استنادات را در این حوزه به‌خود اختصاص داده‌اند. در ادامه پنج نشریه برتر مشارکت‌کننده در مطالعات رهبری زنان براساس میزان تولیدات و استنادات آمده است.



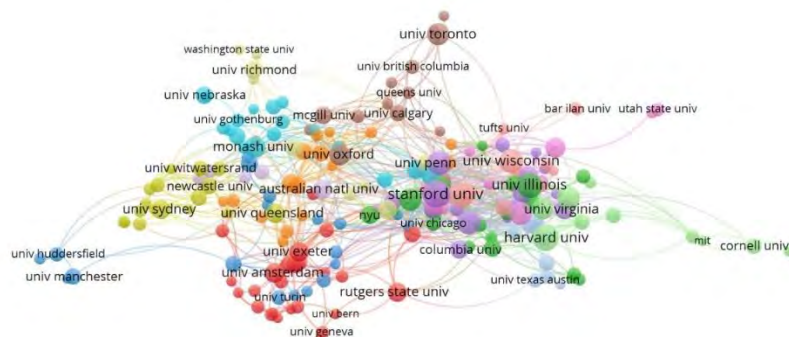
تصویر ۴: پنج نشریه برتر مشارکت‌کننده در مطالعات رهبری زنان براساس میزان تولیدات و استنادات

همان‌گونه که تصویر ۴ نشان می‌دهد نشریه «جنسیت در مدیریت» با انتشار ۴۸ تولید علمی و نشریه «بولتن روان‌شناسی» با دریافت ۶۴۳ استناد مهم‌ترین نشریات این حوزه هستند. در گام بعدی پژوهش، به‌منظور شناسایی مهم‌ترین نقش‌آفرینان براساس همکاری علمی، مطالعات استخراج شده از وب‌آو‌ساینس وارد نرم‌افزار وی‌اَس و یور شد. در ادامه نقشه همکاری علمی کشورها در پژوهش‌های حوزه رهبری زنان آمده است.



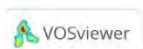
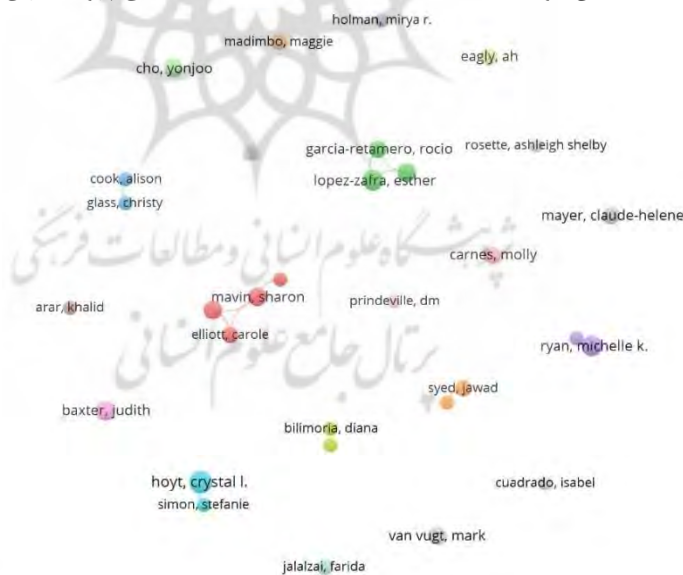
تصویر ۵: نقشه همکاری علمی کشورها در مطالعات حوزه رهبری زنان

به‌دنبال تحلیل هم‌نویسندگی مطالعات این حوزه در سطح همکاری کشورها با در نظر گرفتن حداقل ۵ مدرک برای هر کشور، ۸ خوشه شامل ۶۸ کشور شناسایی شد (تصویر ۵). همچنین کشورهای ایالات متحده، انگلیس و هلند دارای بیشترین میزان همکاری در میان کشورها هستند. در ادامه نقشه همکاری علمی مؤسسات در پژوهش‌های حوزه رهبری زنان آمده است.



تصویر ۶: نقشه همکاری علمی سازمان‌ها در مطالعات حوزه رهبری زنان

به دنبال تحلیل هم‌نویسندگی مطالعات این حوزه در سطح همکاری سازمان‌ها با در نظر گرفتن حداقل ۵ مدرک برای هر مؤسسه، ۱۴ خوشه شامل ۲۳۶ مرکز و مؤسسه علمی شناسایی شد (تصویر ۶). همچنین دانشگاه‌های هاروارد، نورث‌وسترن و کارولینای شمالی دارای بیشترین میزان همکاری در میان مؤسسات هستند. در ادامه نقشه همکاری علمی پژوهشگران آمده است.

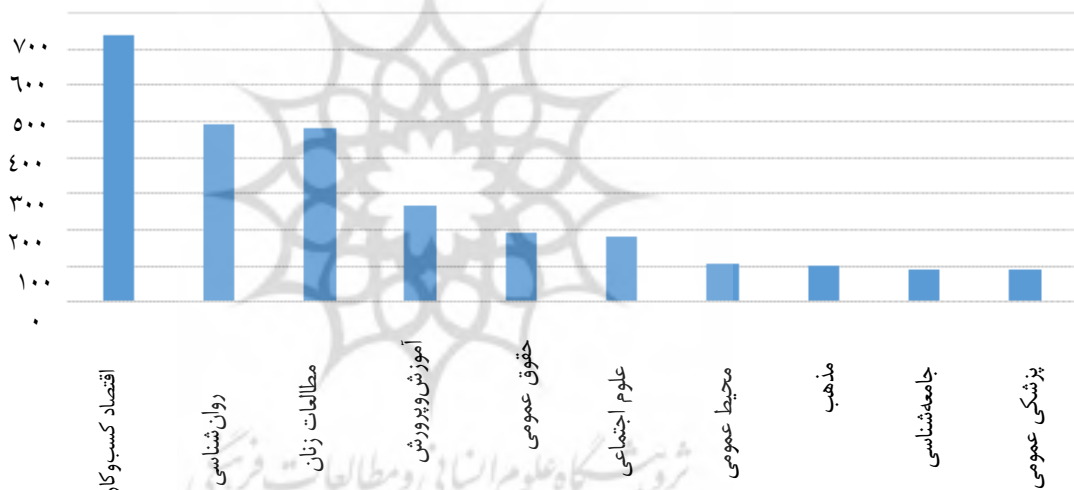


تصویر ۷: نقشه همکاری علمی پژوهشگران در مطالعات حوزه رهبری زنان

به دنبال تحلیل هم‌نویسندگی مطالعات این حوزه در جهان در سطح همکاری پژوهشگران با در نظر گرفتن حداقل ۵ مدرک برای هر نویسنده، ۲۱ خوشه شامل ۳۱ پژوهشگر شناسایی شد (تصویر ۷). همچنین پژوهشگرانی نظیر لویز-زفرا، گارسیا-رتامرو^۱ و الیوت^۲ دارای بیشترین میزان همکاری در میان پژوهشگران هستند.

مهم‌ترین حوزه‌های پژوهشی و موضوعات در پژوهش‌های حوزه رهبری زنان

در این مرحله از نرم‌افزار اکسل به منظور شناسایی مهم‌ترین حوزه‌های پژوهشی و از فناوری ابر واژگان به منظور شناسایی مهم‌ترین موضوعات مطالعات حوزه رهبری زنان استفاده شد. در ادامه ۲۰ حوزه پژوهشی مشارکت‌کننده برتر آمده است.



تصویر ۸: مهم‌ترین حوزه‌های پژوهشی در مطالعات رهبری زنان

1. Garcia-retamero
2. Elliott

جدول ۱: موضوعات و زوج‌های هم‌واژگانی برتر مطالعات پنج قاره در حوزه رهبری زنان

قاره	موضوع			زوج هم‌واژگانی	
	رتبه	کلیدواژه	فراوانی	رتبه	زوج هم‌واژگانی
آمریکا	۱	جنسیت	۳۷۲	۱	جنسیت- رهبری
	۲	رهبری	۳۴۷	۲	رهبری- زنان
	۳	زنان	۱۷۶	۳	جنسیت- زنان
	۴	رهبری زنان	۱۰۷	۴	تنوع- رهبری
	۵	رهبر زن	۹۴	۵	تنوع- جنسیت
اروپا	۱	جنسیت	۱۹۳	۱	جنسیت- رهبری
	۲	رهبری	۱۴۳	۲	رهبری- زنان
	۳	زنان	۷۵	۳	جنسیت- زنان
	۴	رهبری زنان	۵۴	۴	رهبر زنان- جنسیت
	۵	رهبر زن	۴۱	۵	کلیشه- جنسیتی
آسیا	۱	جنسیت	۵۶	۱	رهبری- جنسیتی
	۲	رهبری	۵۲	۲	رهبری- زنان
	۳	زنان	۳۹	۳	جنسیت- زنان
	۴	رهبری زنان	۳۶	۴	جنسیت- رهبری تحول آفرین، جنسیت -هند، جنسیت- اندونزی
	۵	رهبر زن	۲۵	۵	رهبری- رهبری زنان، اندونزی- رهبری
اقیانوسیه	۱	جنسیت	۴۶	۱	جنسیت- رهبری
	۲	رهبری	۴۴	۲	رهبری- زنان
	۳	زنان	۲۳	۳	جنسیت- زنان

زوج هم‌واژگانی		موضوع				قاره
فراوانی	زوج هم‌واژگانی	رتبه	فراوانی	کلیدواژه	رتبه	
۶	استرالیا- زنان	۴	۸	برابری جنسیتی، استرالیا	۴	آفریقا
۵	آموزش عالی- رهبری	۵	۷	فمینیسم	۵	
۱۰	جنسیت- رهبری	۱	۲۲	رهبری	۱	
۹	رهبری- زنان	۲	۱۷	جنسیت	۲	
۵	جنسیت- زنان	۳	۱۷	زنان	۳	
۳	آموزش عالی- رهبری	۴	۷	تحصیلات عالی	۴	آفریقا
۳	آموزش عالی- زنان	۵	۵	رهبری زنان	۵	

براساس داده‌های جدول ۱ پس از تحلیل و یک‌دست‌سازی کلیدواژه‌های مطالعات قاره آمریکا موضوعات جنسیت، رهبری و زنان به ترتیب با فراوانی ۳۷۲، ۳۴۷ و ۱۷۶ در رتبه‌های اول تا سوم قرار گرفته‌اند. نکته قابل تأمل قرار گرفتن کلیدواژه جنسیت بالاتر از کلیدواژه رهبری و زنان است. همچنین زوج‌های جنسیت-رهبری، رهبری-زنان و جنسیت-زنان دارای بیشترین هم‌رخدادی هستند. همچنین پس از تحلیل و یک‌دست‌سازی کلیدواژه‌های مطالعات قاره اروپا موضوعات کلیدواژه‌های جنسیت، رهبری و زنان به ترتیب با فراوانی ۱۹۳، ۱۴۳ و ۷۵ در رتبه‌های اول تا سوم قرار گرفته‌اند. نکته قابل تأمل قرار گرفتن کلیدواژه جنسیت بالاتر از کلیدواژه‌های رهبری و زنان است. همچنین زوج‌های جنسیت-رهبری، رهبری-زنان و جنسیت-زنان دارای بیشترین هم‌رخدادی هستند. از سوی دیگر، پس از تحلیل و یک‌دست‌سازی کلیدواژه‌های مطالعات قاره آسیا موضوعات کلیدواژه‌های جنسیت، رهبری و زنان به ترتیب با فراوانی ۵۶، ۵۲ و ۳۶ در رتبه‌های اول تا سوم قرار گرفته‌اند. نکته قابل تأمل قرار گرفتن کلیدواژه جنسیت بالاتر از کلیدواژه‌های رهبری و زنان است. همچنین زوج‌های رهبری-جنسیتی، رهبری-زنان و جنسیت-زنان دارای بیشترین هم‌رخدادی هستند.

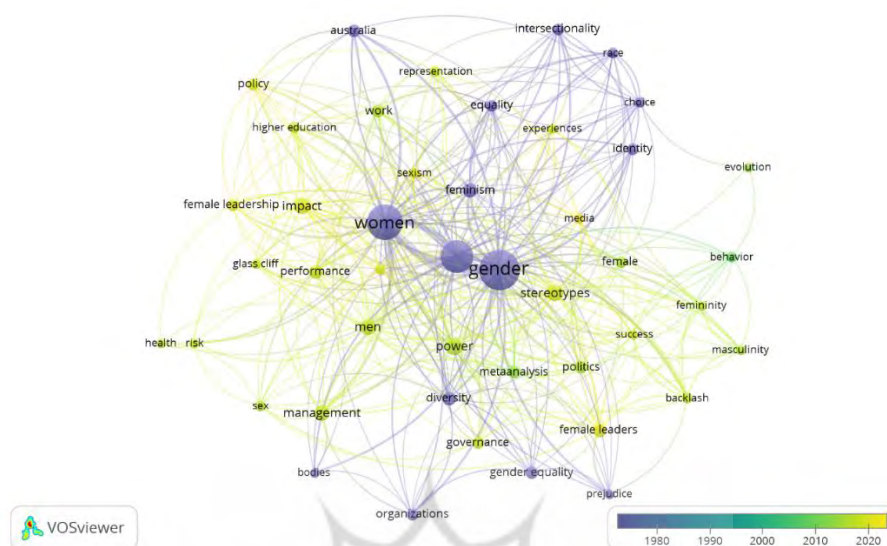
تحلیل و یک‌دست‌سازی کلیدواژه‌های مطالعات قاره اقیانوسیه نیز نشان داد که موضوعات جنسیت، رهبری و زنان به ترتیب با فراوانی ۴۶، ۴۴ و ۲۳ در رتبه‌های اول تا سوم قرار گرفته‌اند. وجود کلیدواژه برابری جنسیتی و فمینیسم بیان‌گر اهمیت و لزوم توجه به این موضوعات در

مطالعات این حوزه در قاره اقیانوسیه است. همچنین زوج‌های جنسیت - رهبری، رهبری - زنان و جنسیت - زنان دارای بیشترین هم‌رخدادی هستند. همچنین پس از تحلیل و یک‌دست‌سازی کلیدواژه‌های مطالعات قاره آسیا موضوعات رهبری، جنسیت، زنان و تحصیلات عالی به‌ترتیب با فراوانی ۲۲، ۱۷ و ۷ در رتبه‌های اول تا سوم قرار گرفته‌اند. نکته قابل تأمل قرار گرفتن کلیدواژه تحصیلات عالی بالاتر از کلیدواژه رهبری زنان است. همچنین زوج‌های جنسیت - رهبری، رهبری - زنان و جنسیت - زنان دارای بیشترین هم‌رخدادی هستند.

موضوعات داغ در مطالعات حوزه رهبری زنان در پنج قاره براساس نقشه چگالی هم‌رخدادی واژگان

در این مرحله به‌منظور ترسیم و تحلیل شبکه هم‌رخدادی واژگان و شناسایی موضوعات داغ در مطالعات حوزه رهبری زنان در پنج قاره، تمامی رکوردهای استخراج شده از وب‌آو ساینس وارد نرم‌افزار وی‌ا‌اس ویوور شدند. به دنبال تحلیل هم‌رخدادی واژگان براساس چگالی واژگان در مطالعات حوزه رهبری زنان مربوط به پنج قاره یعنی آمریکا، آسیا، اروپا، اقیانوسیه و آفریقا خوشه‌های موضوعی و موضوعات داغ شناسایی شدند. لازم به توضیح است در تصاویر ۱۰، ۱۲، ۱۴، ۱۶ و ۱۸ به‌ترتیب موضوعات دارای رنگ‌های قرمز، زرد، سبز و آبی پرکاربردترین موضوعات هستند. در ادامه تصویر ۱۰ نیز نقشه هم‌رخدادی موضوعات مطالعات حوزه رهبری زنان براساس چگالی واژگان مربوط به قاره آمریکا را نشان می‌دهد. به دنبال تحلیل هم‌واژگانی مطالعات این قاره و پس از یک‌دست‌سازی ۵۶۳۲ کلیدواژه از طریق ساخت اصطلاح‌نامه با در نظر گرفتن آستانه هم‌رخدادی ۵، تعداد ۷ خوشه شامل ۳۳۰ کلیدواژه شناسایی شد.

پژوهشگاه علوم انسانی و مطالعات فرهنگی
پرتال جامع علوم انسانی

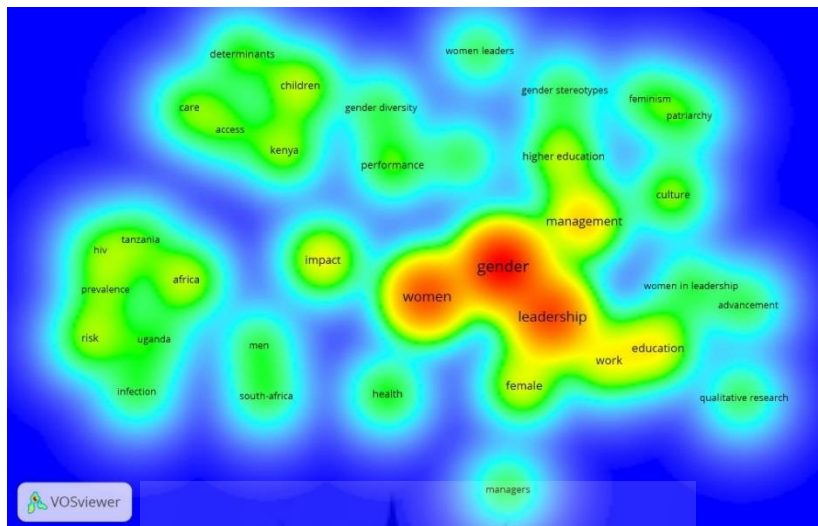


تصویر ۱۷: نقشه هم‌رخدادی واژگان مطالعات رهبری زنان بر اساس هم‌پوشانی زمانی در قاره اقیانوسیه

همان‌طور که تصویر فوق و رنگ‌بندی گره‌ها نشان می‌دهد هرچند به موضوعات نوظهور در مطالعات مربوط به قاره اقیانوسیه بسیار توجه شده است، اما همچنان بیشترین فراوانی مربوط به موضوعاتی است که سابقه پژوهشی طولانی‌تری دارند.

تصویر ۱۸، نقشه هم‌رخدادی موضوعات مطالعات حوزه رهبری زنان بر اساس چگالی واژگان مربوط به قاره آفریقا را نشان می‌دهد. به دنبال تحلیل هم‌واژگانی مطالعات این قاره و پس از یک‌دست‌سازی ۸۵۸ کلیدواژه از طریق ساخت اصطلاح‌نامه با در نظر گرفتن آستانه هم‌رخدادی ۴، تعداد ۴ خوشه شامل ۳۶ کلیدواژه شناسایی شدند.

پروژه پژوهشی هم‌پوشانی و مطالعات فرسنگی
پرتال جامع علوم انسانی



تصویر ۱۸: نقشه هم‌رخدادی واژگان مطالعات رهبری زنان براساس چگالی واژگان در قاره آفریقا

براساس تصویر ۱۸، به ترتیب موضوعاتی نظیر جنسیت، رهبری و زنان (خوشه قرمز)، مدیریت، تأثیر، اشتغال و آموزش و پرورش (خوشه زرد) و فرهنگ، خطر، سلامتی، اجرا، کودکان و رهبری زنان (خوشه سبز) موضوعات داغ در مطالعات حوزه رهبری زنان در قاره آفریقا بوده‌اند. در ادامه، تصویر ۱۹، نقشه هم‌رخدادی موضوعات این قاره براساس هم‌پوشانی زمانی مطالعات آمده است.

پژوهشگاه علوم انسانی و مطالعات فرهنگی
پرتال جامع علوم انسانی

علمی در میان کشورهای مشارکت‌کننده در پژوهش‌های مرتبط با موضوع رهبری زنان بوده است. مطالعه ستیادی^۱ و همکاران (۲۰۲۰) نیز نشان داد که ایالات متحده پربازده‌ترین کشور در انتشارات رهبری زنان در پایگاه اسکوپوس است. در پژوهش مکی‌زاده و توکلی‌زاده راوری (۱۳۹۵) نیز کشور ایالات متحده در حوزه مطالعاتی «اشتغال زنان» پیشتاز است.

از نظر مؤسسات، دانشگاه‌های استنفورد، نورث‌وسترن و هاروارد هر سه از کشور ایالات متحده به ترتیب پرتولیدترین، تأثیرگذارترین و حائز بیشترین همکاری علمی بوده‌اند. در بخش پژوهشگران، «ایگلی، ای اچ» هم‌زمان پرتولیدترین و تأثیرگذارترین پژوهش‌گر و افرادی نظیر لویز-زفرا، گارسیا-رتامرو و الیوت دارای بیشترین میزان همکاری در میان پژوهشگران این حوزه بوده‌اند. این در حالی است که در پژوهش ستیادی و همکاران (۲۰۲۰) اثربخش‌ترین مؤسسات پژوهشی و پژوهشگران در حوزه رهبری زنان به ترتیب دانشگاه کارولینای شمالی و بارت‌بی است. از نظر نشریه نیز نشریه «جنسیت در مدیریت» پرتولیدترین و نشریه «بولتن روان‌شناسی» تأثیرگذارترین نشریات این حوزه هستند.

همچنین نتایج پژوهش حاضر نشان داد که حوزه اقتصاد کسب‌وکار بیشترین مشارکت در مطالعات این حوزه را داشته است. در این راستا بیشترین حوزه موضوعی مشارکت‌کننده و پرتولیدترین نشریه، علوم اجتماعی و «جنسیت در مدیریت» در پژوهش ستیادی و همکاران (۲۰۲۰) است. در پژوهش ایزدیان (۱۳۹۷) در حوزه رهبری آموزشی نیز حوزه علوم اقتصاد نقش پررنگی در پژوهش‌های چندرشته‌ای منتشر شده در حوزه در دست بررسی داشته است. برچسب ابری واژگان مطالعات حوزه رهبری زنان نیز نشان داد موضوعات جنسیت، آموزش و پرورش، حکمرانی، تنوع، فرهنگ، فمینیسم، هویت، برابری، تعصب، قدرت، سیاست، سلامت اجتماعی، کلیشه و غیره در مطالعات پژوهشگران در بازه زمانی بررسی شده فراوانی بیشتری داشته است. موضوع آموزش - و پرورش در میان مطالعات در دست بررسی نشان می‌دهد که سازمان‌های آموزشی یکی از انواع سازمان‌هایی هستند که به قرار گرفتن زنان در موقعیت رهبری در این نوع سازمان‌ها، هم از سوی دولت‌ها و سیاست‌گزاران و هم از سوی پژوهشگران، توجه بیشتری شده است. از سوی دیگر، آموزش و پرورش زنان یا به عبارتی رشد و توسعه زنان برای احراز پست رهبری در سازمان‌ها از دیگر دلایل توجه به این موضوع در پژوهش‌ها بوده است. همچنین عواملی نظیر فرهنگ، کلیشه‌ها، هویت، برابری جنسیتی و سیاست از عوامل تأثیرگذار بر رهبری زنان در سازمان‌ها و دولت‌ها بوده‌اند. برای توصیف مجموعه دانش تولید شده از پنج دهه ادبیات در زمینه رهبری زنان در پژوهش ستیادی و همکاران (۲۰۲۰) به موضوعات زنان، انسان، سازمان و رهبری توجه شده است

این در حالی است که در پژوهش گارسیا (۲۰۲۰) رهبری الکترونیکی و در مطالعه سامول (۲۰۲۰) شخصیت رهبران و رهبری تیمی و در مطالعه مارکوس و همکاران (۲۰۱۸) به تکامل و رهبری و رهبری تحول آفرین توجه شده است.

یافته‌ها نشان داد واژگان کلیدی جنسیت، رهبری و زنان برترین واژه‌های کلیدی در مطالعات قاره‌ها در حوزه مطالعاتی رهبری زنان بوده‌اند. همچنین زوج‌های هم‌واژگانی جنسیت- رهبری، رهبری- زنان و جنسیت- زنان زوج‌های مشترک برتر در پنج قاره هستند. در تحلیل هم‌آیندی واژگان در مطالعه ایزدیان (۱۳۹۷) در حوزه مدیریت آموزشی مشخص شد این رشته از هشت خوشه موضوعی شامل سیاست‌های آموزشی، رهبری، توسعه حرفه‌ای، آموزش عالی، آموزش، جنسیت، یادگیری الکترونیکی و معلمان تشکیل شده است. موضوعات فوق تصدیق می‌کند که حوزه مدیریت و رهبری آموزشی شباهت موضوعی با حوزه مطالعاتی رهبری زنان دارد. در پژوهش کریمی و طباطبائی امیری (۱۳۹۹) نیز حیطه‌های موضوعی زنان، جنسیت، شیوع، بهداشت و سلامت و خشونت خانگی نیز دارای بیشترین تولیدات علمی بوده‌اند. از سوی دیگر، موضوعات استخدام، سلامت زنان، اقتصاد و حقوق زنان به‌عنوان پرکاربردترین موضوع در حوزه اشتغال زنان در پژوهش مکی‌زاده و توکلی‌زاده راوری (۱۳۹۵) شناسایی شده‌اند. این در حالی است که در پژوهش سامول (۲۰۲۰) به موضوعات مدیریت رهبری، عملکرد رهبری، مدل رهبری، رفتار رهبران، شخصیت رهبران و رهبری تیمی در مطالعات حوزه رهبری توجه شده است.

با شناسایی موضوعات داغ در مطالعات مربوط به پنج قاره می‌توان به تفاوت‌های گرایش‌های پژوهشی مهم در حوزه رهبری زنان در نقاط مختلف جهان پی برد؛ در همین راستا تحلیل هم‌واژگانی مطالعات قاره آمریکا به تشکیل ۷ خوشه شامل ۳۳۰ واژه کلیدی منجر شد. در مطالعات این قاره موضوعاتی نظیر «جنسیت، رهبری زنان، عملکرد، سازمان‌ها و رفتار» موضوعات داغ بوده‌اند. در ادامه تحلیل هم‌واژگانی مطالعات قاره اروپا به تشکیل ۶ خوشه شامل ۲۲۷ واژه کلیدی منجر شد. در مطالعات این قاره «جنسیت، زنان، کلیشه‌ها، آموزش و پرورش، اشتغال و خطر (تهدید)» به‌عنوان پرکاربردترین موضوعات شناسایی شدند. در گام بعدی، تحلیل هم‌واژگانی مطالعات قاره آسیا به تشکیل ۷ خوشه شامل ۸۸ واژه کلیدی منجر شد. در مطالعات این قاره نیز موضوعات «جنسیت، زنان، مدیریت، اشتغال، عملکرد و فرهنگ» به‌عنوان موضوعات برجسته مطرح بودند. در ادامه تحلیل هم‌واژگانی مطالعات قاره اقیانوسیه به تشکیل ۶ خوشه شامل ۴۵ واژه کلیدی منجر شد. در مطالعات این قاره «جنسیت، زنان، کلیشه‌ها، قدرت و مدیریت» مهم‌ترین موضوعات بودند. سرانجام، تحلیل هم‌واژگانی مطالعات قاره آفریقا به تشکیل ۴ خوشه شامل ۳۶ واژه کلیدی منجر شد. در مطالعات قاره آفریقا «جنسیت، رهبری، زنان،

مدیریت، اشتغال و آموزش و پرورش» موضوعات داغ در حوزه مطالعاتی رهبری زنان بوده‌اند. حضور واژه کلیدی مدیریت در مطالعات برخی قاره‌ها نشان از این دارد که در بسیاری از کشورها، مدیریت و رهبری معادل یکدیگر فرض می‌شوند و در واقع به زنان بیشتر پست‌های مدیریت واگذار می‌شود تا رهبری.

ساختار فکری مطالعات پژوهشگران پنج قاره در این حوزه نشان از تعدد و تنوع مفاهیم و موضوعات در دست مطالعه در این حوزه است. در این راستا، پژوهشگران آمریکایی به‌طور کلی بر عملکرد و رفتار رهبری/رهبران زن، پژوهشگران اروپایی بر رهبری زنان در آموزش و پرورش و رشد و توسعه زنان برای رهبری، پژوهشگران آسیایی، اقیانوسیه و آفریقایی بر مدیریت زنان در مشاغل و حوزه آموزش و پرورش متمرکز بوده و در سال‌های اخیر، پژوهشگران آسیایی و آفریقایی به موضوعات مرتبط با رهبری زنان توجه کرده‌اند. از سوی دیگر، نتایج نشان داد بیشتر موضوعات پرکاربرد در مطالعات قاره‌های آمریکا و اروپا قدمتی نسبتاً طولانی داشته و بلوغ یافته هستند و موضوعات نوظهور توجه کمتری را به خود جلب کرده‌اند. بیشتر موضوعات پرکاربرد در مطالعات قاره آسیا نیز از قدمتی نسبتاً طولانی برخوردار بوده و موضوعات نوظهور نیز به مرور با سایر موضوعات بلوغ یافته در مطالعات ترکیب شده‌اند. در مطالعات مربوط به قاره اقیانوسیه هرچند به موضوعات نوظهور بسیار توجه شده است، اما همچنان بیشترین فراوانی مربوط به موضوعاتی است که سابقه پژوهشی طولانی‌تری دارند. در مطالعات قاره آفریقا موضوعات رهبری و زنان جزو موضوعات نوظهور بوده و قدمت پژوهشی کمتری در مقایسه با سایر قاره‌ها دارند.

ترسیم و تحلیل ساختار فکری مطالعات حوزه رهبری زنان و تحلیل همکاری‌های علمی می‌تواند ضمن آشکارسازی موضوعات پرکاربرد و همچنین خلأهای پژوهشی موجود در فهم وضعیت دانش فعلی و بهبود آن و همچنین بهبود سیاست‌گذاری‌های اجرایی و مدیریتی در این حوزه از یک سو و شناسایی کنشگران فعال از سوی دیگر مفید باشند و زمینه را برای ظهور روندهای جدید پژوهشی در حوزه مزبور و توازن در مطالعات انجام شده با هدف افزایش کارایی و اثربخشی حضور زنان در موقعیت‌های خطیر رهبری از یک سو و سرمایه‌گذاری بیشتر برای رشد و توسعه زنان به منظور احراز پست رهبری در دولت‌ها و سازمان‌ها از سوی دیگر آماده کند. از آنجا که موضوع مطالعه حاضر، موضوع رهبری زنان بود و تصاویر مربوط به هم‌رخدادی واژگان مطالعات رهبری زنان براساس هم‌پوشانی زمانی است؛ یکی از رویکردهای در دست توجه در حوزه فوق، توجه به مسأله جنسیت و موضوعات مرتبط با آن نظیر شکاف جنسیتی، برابری جنسی و ... بود بنابراین، پژوهش‌های آتی در زمینه رهبری سازمانی و به‌طور خاص رهبری زنان در ایران باید با این رویکرد انجام شده تا هم‌راستا با پژوهش‌های روز جهان باشد. از آنجا که مطالعه حاضر فقط در پایگاه وب

آو ساینس به تحلیل کتاب‌سنجی مطالعات مرتبط توجه کرد دارای محدودیت بوده و پیشنهاد می‌شود در مطالعات آینده در پایگاه‌های دایمنشنز و اسکوپوس نیز بررسی شوند. محدودیت دیگر این مطالعه بررسی نقش زنان در موقعیت رهبری بود. بنابراین، پیشنهاد می‌شود نقش مردان در رهبری و به‌طور کلی مطالعات مربوط به حوزه رهبری سازمانی نیز به‌منظور مقایسه دقیق‌تر جداگانه بررسی شده و نقشه راه پژوهش‌های آتی این حوزه‌ها نیز مشخص شود.



مآخذ

- ابوالعالی، بهزاد (۱۳۹۶). فرمول رهبری. تهران: سازمان مدیریت صنعتی.
- احمدی، حمید، عصاره، فریده (۱۳۹۶). مروری بر کارکردهای تحلیل هم‌واژگانی. *مطالعات ملی کتابداری و سازماندهی اطلاعات*، سال ۲۸، شماره ۱، ۱۴۵-۱۲۵.
- ایزدیان، زینب (۱۳۹۷). ترسیم نقشه پژوهشی مدیریت آموزشی ایران بر اساس مطالعات علمی. پایان نامه دکتری، دانشگاه خوارزمی، دانشکده روانشناسی و علوم تربیتی.
- جعفری، سمیه، فرشید، راضیه، مصطفوی، اسماعیل (۱۳۹۹). الگوهای هم‌نویسندگی و روندهای موضوعی پژوهش‌های علمی ایران و جهان در حوزه سازمان‌دهی اطلاعات و دانش (۲۰۰۱-۲۰۲۰). *فصلنامه بازیابی دانش و نظام‌های معنایی*، سال ۷، شماره ۲۲، ۵۴-۲۵.
- حمزه‌پور، مهدی (۱۳۹۵). *الگوی بومی رهبری کوانتومی در شرکت‌های داده بنیان ایران*. رساله دکتری، تهران، دانشگاه علامه طباطبایی.
- خاصه، علی اکبر، زکیانی، شعله، سهیلی، فرامرز (۱۳۹۷). تحلیل پژوهش‌های ایران در حوزه سرطان پستان: مطالعه علمی سنجی. *پیام سلامت*، سال ۱۲، شماره ۳، ۱۷۴-۱۶۱.
- سالمی، نجمه، کوشا، کیوان (۱۳۹۱). مقایسه تحلیل هم‌استنادی و تحلیل هم‌واژگانی در ترسیم نقشه کتاب‌شناختی مطالعه موردی: دانشگاه تهران. *پژوهشنامه پردازش مدیریت اطلاعات*، سال ۲۹، شماره ۱، ۲۶۶-۲۵۳.
- سهیلی، فرامرز، عصاره، فریده (۱۳۹۲). مفاهیم مرکزیت و تراکم در شبکه‌های علمی و اجتماعی. *فصلنامه مطالعات ملی کتابداری و سازماندهی اطلاعات*، سال ۲۴، شماره ۳، ۱۰۸-۹۲.
- شکفته، مریم، حریری، نجلا (۱۳۹۲). ترسیم و تحلیل نقشه علمی پزشکی ایران با استفاده از روش هم‌استنادی موضوعی و معیارهای تحلیل شبکه اجتماعی. *مدیریت سلامت*، سال ۱۶، شماره ۱۵، ۵۹-۴۳.
- کریمی، رضا، طباطبایی امیری، فائزه السادات (۱۳۹۹). مطالعه روند تولیدات علمی کشورهای اسلامی در حوزه جنسیت، خانواده، زنان در پایگاه وب آو ساینس. *فصلنامه تخصصی مطالعات قرآن و حدیث سفینه*، سال ۱۸، شماره ۶۹، ۵۰-۲۷.
- گلچهره، سهراب (۱۳۸۵). مروری بر ادبیات رهبری زنان و تفاوت‌های سبک‌های رهبری زنان و مردان، چهارمین کنفرانس بین‌المللی مدیریت، تهران، گروه پژوهشی آریانا.

- مرادی، مرتضی (۱۳۹۴). سبک مدیریت در سازمان ها و حضور زنان در پست های مدیریتی با تأکید بر رابطه هویت زنانه و تاکتیک های ارتباطی. *مطالعات اجتماعی روانشناختی زنان (مطالعات زنان سابق)*، سال ۲، شماره ۴۳، ۱۷۰-۱۴۱.
- مکی زاده، فاطمه، توکلی زاده راوری، محمد (۱۳۹۵). تحلیلی بر موضوع اشتغال زنان در مقالات زیست پزشکی با رویکرد علم سنجی. *نشریه علمی دانش انتظامی / ستان یزد*، سال ۳، شماره ۱۱، ۶۱-۴۷.
- نوروزی چاکلی، عبدالرضا (۱۳۹۱). نقش و جایگاه مطالعات علم سنجی در توسعه پژوهش نامه پردازش و مدیریت اطلاعات، سال ۲۷، شماره ۳، ۷۳۶-۷۲۳.
- Acker, S. (2012). Charing and caring: Gendered dimensions of leadership in academe. *Gender and education*, 24(4), 411-428.
- Andews, A. (2016). The Best versus the Rest: The global productivity slowdown, divergence across firms and the role of public policy. *Journals at IDEAS*, 5(1), 88-133.
- Appelbaum, S. H., Shapiro, B. T., Didus, K., Luongo, T., & Paz, B. (2013). Upward mobility for women managers: Styles and perceptions. *Industrial and Commercial Training*, 5(4), 866-890.
- Baker, J., & Cangemi, J. (2016). Why are there so few women CEOs and senior leaders in corporate America?. *Organization Development Journal*, 34(2), 31-43.
- Bargau, M. A. (2015). Leadership versus management. *Romanian Economic and Business Review*, 10(2), 112-135.
- Bass, B. M. (2000). The future of leadership in learning organizations. *Journal of Leadership Studies*, 7(3), 18-40.
- Bass, B. M., & Stogdill, R. M. (1990). Bass & Stogdill's handbook of leadership: Theory, research, and managerial applications. *Simon and Schuster*, 6(2), 135-150.
- Bennis, W. (2009). *On becoming a leader*. New York: Basic Books.
- Bennis, W., & Nanus, B. (1985). *Leaders: The strategies for taking charge*. New York: Harper & Row.
- Blomqvist, A., & Tinglof, S. (2015). *A (Post) Feminist Kaleidoscope: A Study Interrogating Gender in Swedish Management Education*. Sweden: University. Available at: www.lu.se.
- Bonilla-Aldana, D. K., Quintero-Rada, K., Montoya-Posada, J. P., Ramirez-Ocampo, S., Paniz-Mondolfi, A., Rabaan, A. A., & Rodriguez-Morales, A. J. (2020). SARS-CoV, MERS-CoV and now the 2019-novel CoV: Have we investigated enough about covid 19es?-A bibliometric analysis. *Travel medicine and infectious disease*, 33(2), 101-166.
- Brock, S. (2018). *How to Advance More Women into Leadership: Guidance from 50 Suite Women*. New York: Touro University

- Colavizza, G., Costas, R., Traag, V. A., Van Eck, N. J., Van Leeuwen, T., & Waltman, L. (2020). A scientometric overview of COVID-19. *BioRxiv*, 7(5), 123-141.
- Cook, A. S., Fritz, J. J., McCornack, B. L., & Visperas, C. (1985). Early gender differences in the functional usage of language. *Sex Roles*, 12(9-10), 909-915.
- D-Antonio, J., & Gerzema, N. (2014). The athena doctrine: Millennials seek feminine values in leadership. *Journal of Leadership Studies*, 10(4), 63-66.
- Dragisevic, I., & Mihic, M. (2020). Women Leadership in Public Sector—Evidence from Serbia. *Lex Localis*, 18(2), 253-270.
- DuBrin, A. J. (1995). *Research findings, practice and skills*. Wolaita Sodo: Scientific Research Publishing.
- Eagly, A. H., Johannesen, S., & MC, V. E. M. L (2003). Transformational, transactional, and laissez faire leadership styles: A meta analysis comparing women and men. *Psychological Bulletin*, 129(4), 569-581.
- Elias, E. (2018). Lessons learned from women in leadership positions: How working women can survive and thrive. *Work-a Journal of Prevention Assessment & Rehabilitation*, 59(2), 175-181.
- Galyani-Moghaddam, M. (2012). *Women in Leadership: Factors that contribute to or hinder career advancement and efficacy among women leaders*. Submitted Master Dissertation, University of Canterbury, New Zealand.
- Garcia, I. (2020). E-Leadership: A bibliometric analysis. *International Journal of Advanced Corporate Learning*, 13(1), 121-140.
- Glass, C., & Cook, A. (2016). Leading at the top: Understanding women's challenges above the glass ceiling. *The Leadership Quarterly*, 27(5), 1-63.
- Hackman, M. Z., Ellis, K., Johnson, C. E., & Staley, C. (1999). Self-construal orientation: Validation of an instrument and a study of the relationship to leadership communication style. *Communication Quarterly*, 47(2), 183-195.
- Hee Q. (1999). Knowledge discovery through co-word analysis. *Libr Trends*, 48 (1), 133-159.
- Hoobler, J. M., Lemmon, G., & Wayne, S. J. (2011). Women's underrepresentation in upper management: New insights on a persistent problem. *Organizational Dynamics*, 40(7), 151-156.
- Hossain, M. M. (2020). *Current Status of Global Research on Novel Covid 19 Disease (COVID-19): A Bibliometric Analysis and Knowledge Mapping*. Available at SSRN 3547824.

- Kan, M. M., & Parry, K. W. (2004). Identifying paradox: A grounded theory of leadership in overcoming resistance to change. *The Leadership Quarterly*, 15(4), 467-491.
- Kotter, J. (1990). *Management Vs Leadership, Work is a force for change*. New York: Scientific Research Publishing.
- Kuzhabekova, A. (2021). A postcolonial feminist exploration of the scholarship on women and educational leadership with a bibliometric approach. *Educational Management Administration & Leadership*, 6(2), 156-171.
- Lahti, E. (2013). Women and leadership: Factors that influence women's career success: Female leaders' reflections on their career development and leadership. *Southeast Asia: A Multidisciplinary Journal*, 21(1), 30-44.
- Law J, Bauin S, Courtial J, & Whittaker J. (1988). Policy and the mapping of scientific change: A co-word analysis of research into environmental acidification. *Scientometrics*, 14(3-4), 251-264.
- Marques, T., Reis, N., & Gomes, J. F. (2018). Responsible leadership research: A bibliometric review. *BAR-Brazilian Administration Review*, 15(4), 211-234.
- Mason, B. V. (2019). *A qualitative case study of women in mid-level leadership: Challenges to attaining higher leadership positions*. Doctoral dissertation, Northcentral University.
- Moorosi, P. (2010). South African female principals' career paths: Understanding the gender gap in secondary school management. *Educational Management Administration & Leadership*, 38(5), 547-562.
- Northouse, P. G. (2016). *Leadership: Theory and practices*. Thousand Oaks, CA: Sage.
- Parry, K. W. (1998). Grounded theory and social process: A new direction for leadership research. *The Leadership Quarterly*, 9(1), 85-105.
- Powell, G. (1990). One more time: Do female and male managers differ?. *Academy of Management Executive*, 4(1), 68-78.
- Powell, G. N., Butterfield, D. A., & Parent, J. D. (2002). Gender and managerial stereotypes: Have the times changed?. *Journal of management*, 28(2), 177-193.
- Robbins, S. P., & Judge, T. (2010). *Essentials of organizational behavior*. Upper Saddle River, NJ: Prentice Hall.
- Rosener, D. (2016). *College of Liberal art at auburn university*. California: University Press.
- Samul, J. (2020). The research topics of leadership: Bibliometric analysis from 1923 to 2019. *International Journal of Educational Leadership and Management*, 8(2), 116-143.

- Sarros, J. C. (1992). What leaders say they do: An Australian example. *Leadership & Organization Development Journal*, 12(5), 256-269.
- Setiadi, P. B., Harjanti, W., Kesumawatie, M. I., Kusmaningtyas, A., & Ursula S, R. A. T. N. A. (2020). Female leadership: A bibliometric networks visualising of academic publication over the past 42 years. *Repository Stie Mahardhika*, 14(12), 634-644.
- Shimanoff, S. B., & Jenkins, M. M. (1991). Leadership and gender: Challenging assumptions and recognizing resources. *Small group communication: A reader*, 6(2), 504-522.
- Stefano, D., Fuccella, V., Vitale, M., & Zaccarin S. (2013). The use of different data sources in the analysis of co-authorship networks and scientific performance. *Soc Networks*, 35(3), 370-381.
- Tichy, N. M., & Devanna, M. A. (1986). The transformational leader. *Training & Development Journal*, 8(3), 322-341.
- Toor, S. U. R., & Ofori, G. (2008). Leadership versus management: How they are different, and why. *Leadership and Management in Engineering*, 8(2), 61-71.
- Vogel, B., Reichard, R. J., Batistic, S., & Cerne, M. (2020). A bibliometric review of the leadership development field: How we got here, where we are, and where we are headed. *The Leadership Quarterly*, 7(3), 101-121.
- Yoder, C. L. (2018s). *Leadership journeys of women in the banking industry: A qualitative study exploring women's perceived barriers and opportunities to advancement in bank leadership in Pennsylvania*. Doctoral dissertation, Indiana University of Pennsylvania.
- Yukl, G., Gordon, A., & Taber, T. (2002). A hierarchical taxonomy of leadership behavior: Integrating a half century of behavior research. *Journal of Leadership & Organizational Studies*, 9(1), 15-32.