

پوشاک زنان در دوره ساسانی

(بخش سوم و پانزدهم)

برنارد گلکلمن

محمسن زیدی
محمد تقی عطایی

میلاادی. سنت پترزبورگ: موزه ار میثاژ. موها از وسط سر در موهای موجدار دسته شده‌ای به طرف پشت شانه شده و روی فرق سر دیده می‌شود. دو طره فردار روی هر دو شانه آویزان است. (Trerer 1940, pl. 13).

توضیحات: مدلی متداول یا با بدون گیس بافته مثلاً از دورا اوراپوس مکان ۱۷ (Kotische Kunst 1963, fig 2).

اکنون در موزه هنر دانشگاه ایندیانا می باشد (Mahler 1966, fig 101).

b6- زنی نشسته، برگرفته از جامی باختری - یونانی. قرن اول تا دوم میلاادی. سنت پترزبورگ: موزه ار میثاژ.

موی موجدار لخت از وسط به پشت سر متمایل شده است. طره‌های منفرد پیچ خورده ای روی هر دو شانه آویزان است. (Ghirshman 1962, fig, 375).

توضیحات: تصویر نگاره‌ای از یک منظره 96-295 (Weitzman 1981).

b7- سرگچی نقاشی شده مصری - یونانی. قرن اول میلاادی، قاهره: موزه مصر.

موها از قسمت وسط شانه شده و یک نوع زلف چتری کوچک پیچ خورده بر روی صورت طرح ریزی شده است سه حلقه موی فردار از پشت هر گوش بر روی هر یک از شانه‌ها آویزان شده است. حلقه‌ای از گلبرگها روی فرق سر دیده می‌شود (Edgav 1905, 56 pl 26, no 33.187).

b8- شخصی؟ نشسته در حالی که یک افعی نگاه داشته است.

b9- نیم تنه یک زن جوان رومی. قرن اول میلاادی. روم: موزه ملی.

موها داخل حلقه‌ای انبوه بالای فرق سر دسته شده و سپس از پشت گوش آویزان شده است. طره کوچکی روی شقیقه افتاده است، (Virgili 1989, fig. 19).

b10- نیم تنه‌ای رومی از اکروکورنیت (Acrocorinth). قرن دوم میلاادی. موها از روی پیشانی به صورت ردیفی به عقب شانه شده و سپس به صورت مار پیچی با نواری روی فرق سر بسته شده است. طره کوچکی روی

«به وسیله شاخه درختی او گیسوان طلایش را با روبانی بست. بدین ترتیب یک سبک آرایشگری را برای آینده بنیان گذارد»

Dushesse du Fontanyes, a Favorite of Louis XIV. Nanncy Mifford the sun king, 70 concerning Marid - Adelaide de Roussilhe.

b1- زنی با توابع نشسته است. برگرفته از صفحه لاجوردی مدور احتمالاً مربوط به دوران ایلامی در اوایل هزاره دوم قبل از میلاد، موزه شخصی.

موها به عقب شانه شده، دارای پیچ و تاب فراوان بوده و تقریباً تا کمر آویزان است. در حالی که در انتهای آن گره خورده است یک طره مارپیچی از پشت گوش تا روی شانه آویزان است.

Amiet 1974, 101-O2 fig 6: Amiet 1986, 169 - 70

b2- زنی ایستاده، برگرفته از مهر پارسی - یونانی.

New Haren: Yale Babylonian Collection

موهای به عقب شانه شده تبدیل به گیسوان بافته انبوهی گردیده که در فاصله‌های کوچکی جمع شده، گره خورده و از پشت گردن آویزان است (Shepherd 1980, fig. 6d).

b3- زنی که گلی بدست دارد. برگرفته از نگینی پارسی - یونانی. لندن: بریتیش میوزیم

موهای موجدار داخل یک گیس بافته شده پر پشت جمع شده، و انتهای آن به وسیله سه مهره تقسیم شده در حالی که قبلاً از داخل یک مهره بزرگتر رد شده است (Boardman 1970, no. 879).

b4- زنی نشسته که گلی بدست دارد. برگرفته از آویزی پارسی - یونانی. نیویورک: موزه متروپولیتن.

موهای به عقب شانه شده شامل گیسوان بافته شده‌ای است که کاملاً از داخل یک مهره بزرگتر رد شده و در انتها در سه مهره گره خورده است (Richter 1968, no 503).

b5- نیم تنه بالدار برگرفته از آوندی باختری - یونانی. قرن اول تا دوم

موجود در قرن هفدهم بیشتر در آنوار، سر شانه شده و سپس یا موبندنی بسته شده است. سر به وسیله تاجی مرصع و مبره دوزی شده در بالای لبه تاج احاطه شده است (SPA IV, pl. 143, 1).

b20 - نیم تنه‌ای از پروتوم (Protome) برگرفته از پیتون عاجی که از گوشه خانه‌ی در آنجا پیدا شده است. حدوداً قرن اول میلادی، سنت پترزبورگ، روسیه (Jedding - Gesterling / Brutscher 1988, fig. 69).

موهای موجود در دسته دسته شده از روی صورت به طرف پشت سر شانه شده و دسته دیگری از موها به طرف بالای سر در یک کاکل شانه شده است. (Masson / pugachenkova).

توضیحات: تطبیق دهید با

Bernard 1979, 127; Hermann 1977, 47.

b21 - نیم تنه مرمری متعلق به اوایل دوران هلنی. Baltimore: walters Art Gallery

موهای موجود همراه با حاشیه‌هایی از فرهای کوچک که در گردن دیده می‌شود، در گذشته Lampadion نامیده می‌شود.

Vafopoulou - Richardson 1990, 296-98

b22 - زنی برهنه، برگرفته از دسته آینه‌ای یافت شده از مسجد سلیمان که متعلق به دوره پارتی است. موها از قسمت وسط (ابتدا به طرف پایین و سپس به طرف پشت سر شانه شده و در فرق سر گره بزرگی از موهای موجود زده شده است (Ghivlluman 1976- 2, pl. 42).

توضیحات: تعداد زیادی از انواع مشابه به این نوع مدل مو از یک منشأ غربی در جرش (Jerash) کشف شده است.

مردانه از بوداییان قندهار در قرن سوم و چهارم میلادی یک مدل متداول پارتی بود (Ghirshman 1976, chap. 13).

Mittman 1987 no. 276, 2nd century. A.D

b23 - نیکه، سرگچی پارتی از دورا اورایوس.

موها کاملاً فرفری آرایش شده‌اند و گیسویی استوانه‌ای از همین موهای فرفری روی فرق سر دیده می‌شود.

Cumont 1976, 220-22, p.186; Dura-Europos 7/8, n. 267-68, pl. 36.3

b24 - پیکر سفالی از تیگریس سلوکیه، مربوط به دوران پارتی.

Ann Arbor: Kelsey Archaeological Museum

موها از وسط سر از روی صورت به طرف عقب شانه شده و اضافات آن روی شانه‌ها آویزان است و فرق سر با هاله‌ای از موی آرایش شده، احاطه شده است و گره‌ی از گیسوان بزرگ فردار در وسط سر بسته شده است (Nan lengen 1939, pl. 36, no 521b).

توضیحات: آرایش این نوع موی پارتی دارای منشأ هلنی است. این مدل خارق‌العاده مو زیر یک سرپوش پوشانده شد. (copo velate) پوششی بر روی سر کشیده شده است. تطبیق دهید با

Ghirshman 1976-2, 104, fig. 1-4

b25 - سر پیکره سفالی از تیگریس سلوکیه، دوره پارتی. بغداد: موزه عراق.

منظره‌ای از پشت سر با موهای موجودی که از فرق سر به طرف پایین درون گیسوی فرداری روی یک پهلوی گردن شانه شده است. هاله‌ای که با نوار گره خورده است، فرق سر را احاطه کرده است.

b26 - پیکره سفالی از تیگریس سلوکیه، دوره پارتی. بغداد: موزه عراق. موها از وسط سر با موج‌های عریض به طرف عقب شانه شده‌اند. در قسمت بالای هر دو شانه موهای گلوله شده دیده می‌شود و نیز هاله‌ای به هم تافته، فرق سر را پوشانده است.

توضیحات: تطبیق دهید با b25.

b27 - پیکره برهنه مفرعین از دوره پارتی، قرن اول تا سوم میلادی.

Berlin-Dahlem state Museum... Islamic section

شقیقه آویزان است. در فرق سر یک گیسو بند نگه داشته شده است (Jedding - Gesterling / Brutscher 1988, fig. 69).

b11 - نیم تنه رومی، قرن دوم میلادی (Theatro Civ. Ausetan). موهای اطراف به طرف بالا در دسته‌های شانه‌ای قرار گرفته و در فرق سر محکم نگه‌داشته شده است. بعداً این سبک در موزون (maison) نامیده شد (borda 1676, Dr. 4).

b12 - افرو دیت (Aphrodite). برگرفته از یک پیکر سفالی رومی، احتمالاً ۲۰۰ میلادی. هامبورگ: مجموعه شخصی.

موها از فرق سر در دسته‌های آنبوه باز شده (شاید یک کلاه گیسو باشد) و طنزه گیسوی دنباله‌دار بر روی شانه‌ها آویزان است.

(Jedding - Gesterling / Brutscher 1988, fig. 69).

b13 - نیم تنه برجسته کاری شده رومی بر روی جواهر. اواخر قرن سوم میلادی. صوفیا: موزه ملی باستان‌شناسی.

موها با کشیدگی زیاد از روی پیشانی محکم به طرف عقب شانه شده و داخل یک گیسو بند بدون نوار، پشت سر جمع شده‌اند. آن خیلی شبیه به پشت گردن است مانند کلاه خودی که بعدها Helmfrisar نامیده شد (Dimitrova - Milchera 1981, nos. 298-301).

b14 - پسری با تزیینات گیاهی که در روی سقف کنیسه یهودیان در دورا اورایوس نقاشی شده است. اواسط قرن سوم میلادی، دمشق: موزه ملی. موهای لخت فرداری در یک کاکل جمع شده است و اضافات آن به پایین آویزان است و هاله‌ای از گیاهان جوانه دار موها را پوشانده است. (Dura - Euro pos 6, 367, pl. 46.1).

b15 - سری از آتارگاتیس (Atargatis) برگرفته از مجاری پیشرفته از معبد آدونیس (Adonis) در دورا اورایوس.

شاید مربوط به نیمه اول قرن اول میلادی باشد (New Haren: Art Gallery Yele universit).

موهای فر دار کوچکی از روی پیشانی و کناره‌های صورت آویزان است. تاج نقش شده بصورت کلاه tyche می‌باشد و از بالای سر پوشش احرام ماندنی آویزان است.

b16 - تصویری از یک نقش برجسته رومی. مربوط به اواخر قرن اول پیش از میلاد و اوایل اول قرن اول میلادی.

موهای موجود پشت صورت و زیر روسری دیده می‌شود در حالی که پونی از موها در مرکز پیشانی قرار دارد (Hofmann 1930, 241, fig. 5).

b17 - ثنا (thea) موزا (musa) یا ملکه اشکانی. برگرفته از پشت سکه‌هایی از قرن دوم قبل از میلاد تا قرن چهارم میلادی. موی شانه شده دور از صورت داخل موبندنی در پشت گردن بسته و درون گیسو بندی جمع شده است. سریر با تاجی مرصع پوشیده شده است.

SPA IV, Pl. 143B

توضیحات: بالای تاج با سادگی تمام نمایان است و شاید همان تاج است بر روی سکه‌ای است که در تصویر b18 نمایش داده شده است.

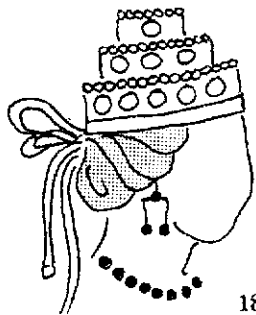
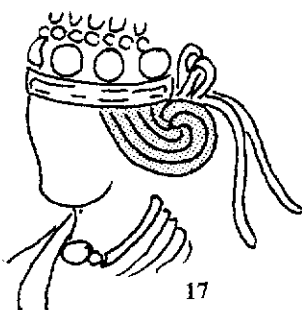
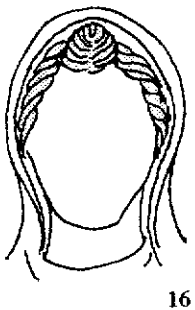
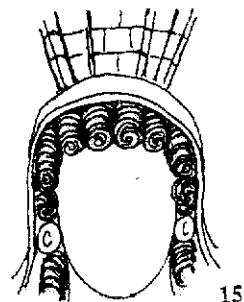
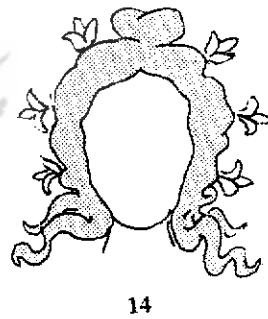
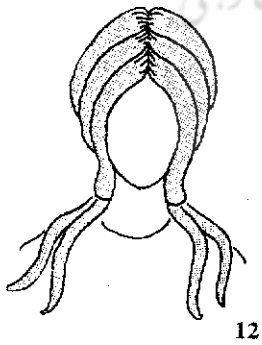
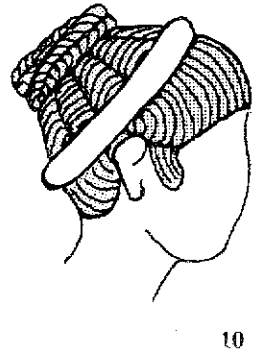
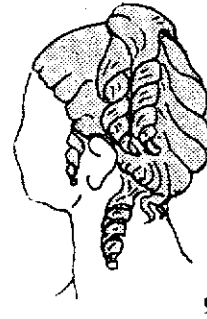
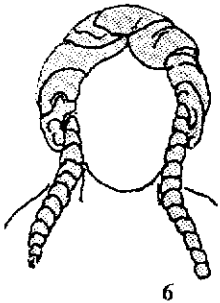
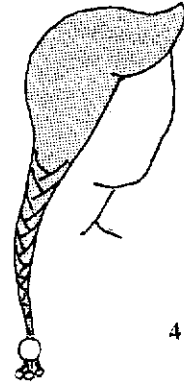
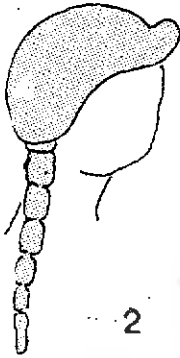
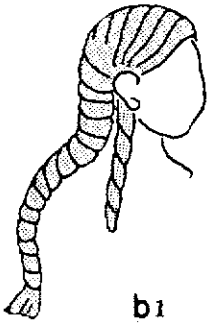
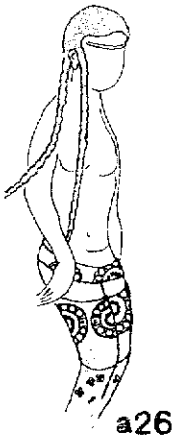
Colledge 1986, pl. 18-19. برای ثنا موزا ارانیا (thea Musea uranea) در موزه فرهاد پنجم (phreatest V) رجوع شود به

Freve 1984, 236 - 37b; Scottky 1991, 61-62.

b18 - ثنا موزا ملکه اشکانی. در پشت سکه‌هایی از قرن دوم قبل از میلاد تا قرن چهارم میلادی. موهای مرصع دار از بالای گوشها با موج فراتر از پشت گردن درون گیسو بندی جمع شده و به وسیله موبندنی بسته شده است. در تاج مرصع سه ردیفی پوشانده شده است (Seilwood 1971, 176 - 78, Type 58).

b19 - ثنا موزا اشکانی برگرفته از پشت سکه‌هایی از قرن دوم قبل از میلاد تا قرن چهارم میلادی.

Seilwood 1971, 176 - 78, Type 58



گیتونی کوتاه شده است. این سکه‌ها با ردیفی از سکه‌های مس
 در روی پیشانی قرار گرفته‌اند. این سکه‌ها را می‌توان به سکه‌های است
 Colledge 1967, 214, fig. 16 Flat palos

b28- پیکری با آرایش جزئی از نمونه‌های پارسی، حدوداً قرن اول میلادی
 Sendal: Altmarkisches Museum
 مو با یک طرح کماتی سرتاسر صورت و شانه را فرا گرفته، نقاشی با
 شکل گیسویی در پشت سر جمع شده است (Sahlberg 1974, pl. 52).
 توضیحات: کاملاً شبیه تصویر a5 می‌باشد.

b29- طرحی برهنه، پیکره استخوانی از تیگریس سلوکیه «دوره پارسی»
 بغداد، موزه عراق. اجرای تقاطع‌ها شورها شاید به آن دلیل باشد که بخواند
 کپه‌ای از فرهای حلزونی شکل را نشان دهد (مثل شکل b23) موی سر را از
 وسط باز کرده یا موهای فرد را جداگانه از موی شانه شده در پشت سر
 جمع کرده است و آن را به وسیله گیس بندی روی فرق سر نگه داشته است.
 Colledge 1967, 225, fig. 17
 توضیحات: همان مدل مو با موجهای شانه شده به طرف پشت با واقع
 گرایبی بیشتری در نمونه‌های روم، نقاشی شده است. برای مثال،
 Thompson 1988, 109

b30- بخش مرکزی اکانتوس *Acanthus* سرگچبری شده از قلعه یزدگرد،
 دوره پارسی. موها از وسط پیشانی با دو فر یکسان تقسیم و به عقب شانه
 شده است. گیسوی بزرگ ماریچی روی هر دو شانه آویزان است و طره
 قلاب مانندی روی هر دو گونه وجود دارد.
 Keall / Leveque / Wilson 1980, 37, pl. 18a, fig 7.2

b31- زنی نشسته (S) برگرفته از نقش برجسته‌ای در تنگ سروک از دوره
 پارسی.
 با اینکه خیلی فرسوده شده اما موی گوی شکل بزرگی روی هر دو شانه
 آویزان است و تاجی پرتودار با روبانی آویخته که به آن گره خورده است،
 دیده می‌شود. (Mathiesen 1992, 134 - 35)

b32- سری از تیجه (*Tyche*). مجسمه‌ای از سنگ آهک عالی از پالمیرا.
 متعلق به حدود ۱۰۰ سال میلادی، موزه پالمیرا. موها با موجهای پرکار از
 قسمت وسط صورت به عقب شانه شده است و موی ماریچ فررداری از
 کناره‌های صورت آویزان است. پوششی، کاج نقاشی شده را پنهان کرده
 است (Colledge 1976, pl. 8).
 توضیحات: با قرن چهارم و پنجم میلادی هماهنگی دارد.
 (Tyche, Beckwith 1963, 17 fig. 52)

b33- دیوار نگاره‌ای متعلق به آرامگاه، برگرفته از نقش برجسته‌ای در
 پالمیرا. حدوداً ۱۵۰م. استانبول: موزه باستان‌شناسی.

موهای سر به هم گیس شده است. و بدین ترتیب گوشها و گوشواره‌های
 جواهری نشان آشکار است (Colledge 1976, pl. 83).

توضیحات: تطبیق دهید با Ingholt 1928, PS32, dated A.D. 113-114

b34- دیواره نگاره‌ای متعلق به یک آرامگاه، برگرفته از حجاری‌های
 پالمیرا 213-212م.
 موها داخل سرپوشی پنهان شده و موجهایی از موهای به عقب شانه شده
 زیریشانی بند تزئینی قرار دارد.
 مجموعه همه این تزئینات این یک رومی پوشاننده شده است (Sahlberg
 1974, no. 10, fig. 10a)

b35- دیوار نگاره‌ای متعلق به یک آرامگاه، برگرفته از پالمیرا، قرن دوم
 میلادی Copenhagen. Denmark: Glyptotek
 موهای حالت گرفته، شانه‌ای مجموعه‌ای از گیسوان ساده و موجدار است که
 از پیشانی به طرف عقب کشیده شده و در کاج کاجی شکل جمع شده است
 پس، همانند موهایی که در قسمت بالای گوش را پوشانده است

Colledge 1976, pl. 94 Ingholt 1928 Pl. 3, 1

توضیحات: موهای دارای سبک مشابه Die Ridder 1906 71-72 در قند
 هر مابین قرن سوم و چهارم میلادی توسعه یافت موزه تحقیقات شرق
 1989

b36- دیوار نگاره‌ای از یک آرامگاه، برگرفته از نقش برجسته‌ای از پالمیرا،
 قرن سوم میلادی کتابخانه سار سبورگ

سریا یک دسته از موجهای آویزان کوتاه پوشیده شده است.
 توضیحات:

b37- نیم تنه‌ای متعلق به بنای سنگی و ساختمانی در هترا، قرن دوم
 میلادی. برلین: موزه ایالتی.

موها از قسمت وسط به طرف پایین و عقب پشت سر بصورت ردیفی
 موجدار تقسیم شانه شده است (Girshman 1962, fig. 53)

b38- نقابی از مدوسا (*Medus*) برگرفته از بنای سنگی در هترا.

موهای برگی شکل با فرهای آویزان کوتاه از قسمت وسط سر تقسیم شده
 است و حلقه‌های گلبرگهای گلها بر روی پیشانی خود نمایی می‌کند
 Al-salihe 1991, 188, fig. 90

b39- نیم تنه‌ای از زنی بسیار زیبا، نقش برجسته نبطی (*Nabatean*)
 برگرفته از خیربت تئور (*Khirbet Tannur*). عمان موزه باستان‌شناسی.

موها از قسمت مرکزی به طرف پایین شانه و سپس از کنار شقیقه به عقب
 برگردانده شده است و طره‌ای ماریچی روی هر دو شانه آویزان است همه
 سر با سرپوشی آراسته با دو ذولفین پوشانده شده است
 (Glueck 1965 315 -17 pls. 1.2)

b40- نیم تنه‌ای از آتارگاتیس (*Atargatis*) نقش برجسته‌ای؟؟ برگرفته
 از خیربت تئور که احتمالاً مربوط به اواخر قرن اول قبل از میلاد یا اوایل
 قرن اول میلادی. عمان با موزه باستان‌شناسی.

مجموعه‌ای از موهای موجدار لخت از روی سر بر هر دو شانه آویزان است
 (Glueck 1965, pls. 32 - 33)

b41- رفاص، برگرفته از نوع سنگینی از پیاله‌های ساسانی. احتمالاً متعلق
 به قندهار است. سنت پترزبورگ: موزه آرمیتاژ.

موها در حالی که با گل تزئین شده‌اند بصورت گیسوان مجلل بافته شده
 خودنمایی می‌کند.

توضیحات: شاید مربوط به قرن هشتم میلادی (Marschak 1986, p
 436)

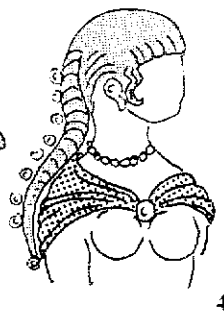
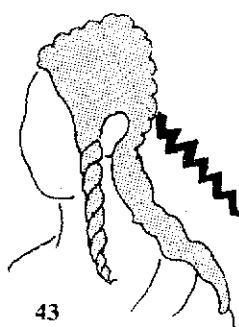
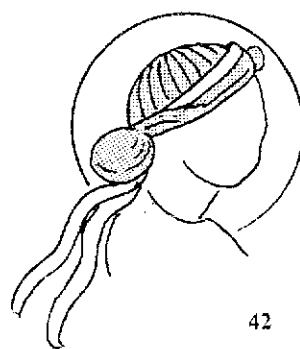
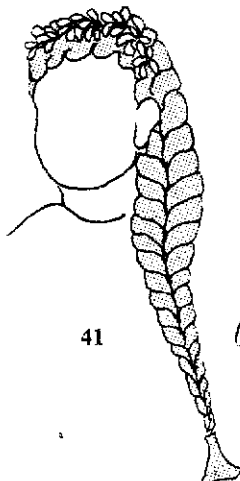
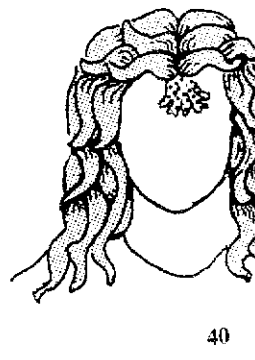
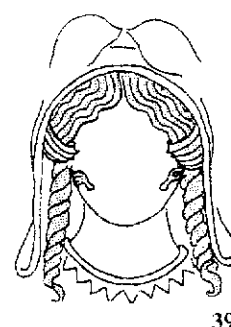
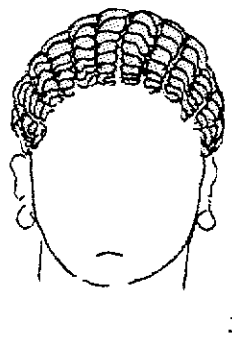
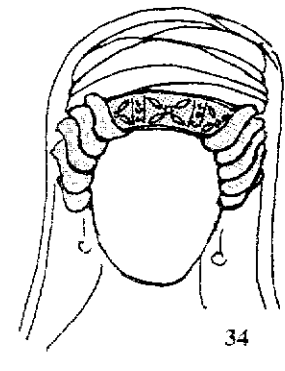
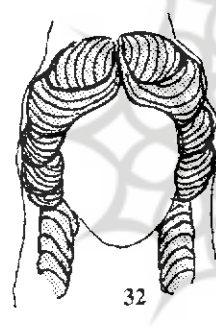
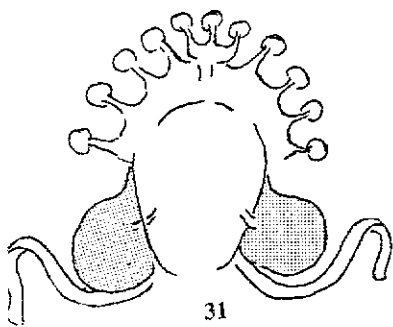
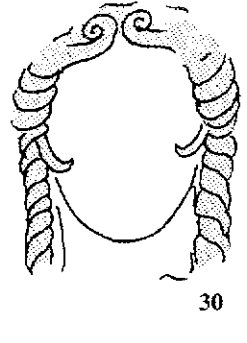
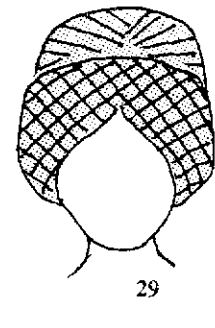
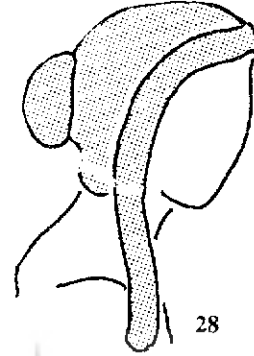
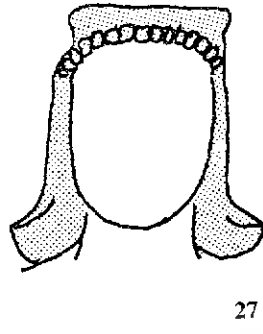
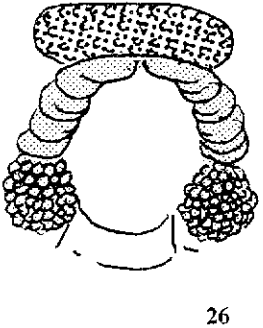
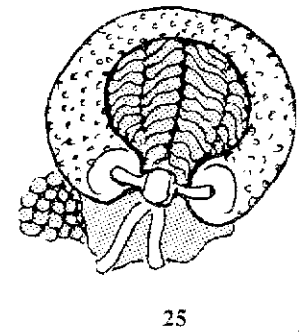
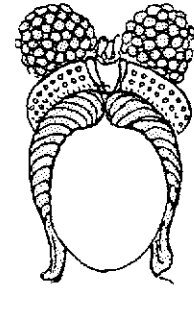
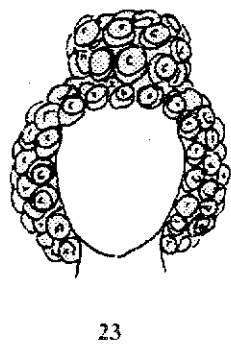
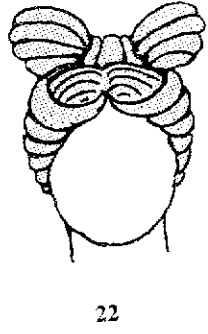
b42- نیم تنه‌ای با هاله نور، برگرفته از پشت سکه کوشانی از کانشیکای
 اول - هاویشکا. مربوط به نیمه دوم از قرن سوم میلادی. موها با گیس بند
 تزئینی بسته و در پشت گردن بصورت گیسوان گره زده جمع شده است
 (Rosenfield 1967, pls 3-6)

توضیحات: مدل موهای قندهاری برگرفته از نمونه‌های هلنی است و آن
 شاید از طریق سوریه میان رودان و یا ایران نفوذ کرده باشد
 Taddei 290-93

b43- تصویر یک یخشنده (S) قسمتی از یک نقاشی دیواری در هدا
 (Hadda). قرن سوم میلادی. پاریس موزه گویمت (*Guimet*). موهای به
 عقب شانه شده بصورت گیسوی بزرگی از پشت گوشها آویزان است
 گیسوی فررداری نیز به روی شقیقه قرار دارد همچنین شاید گیس بند روبان
 مانندی به تصویر کشیده شده است (Hackin 1933, 14, fig. 27)

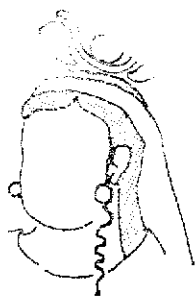
توضیحات: تصویر دارای ظاهری یونانی - رومی است (Rostovtzeff
 1935, 246, fig; Auboyer 1968, 57 - 63)

b44- خدمتگاری برهنه. برگرفته از روی مهر مسطح عاجی از بگرام، کابل:

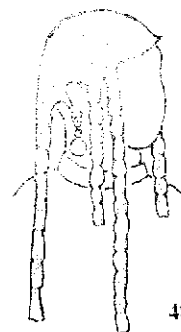




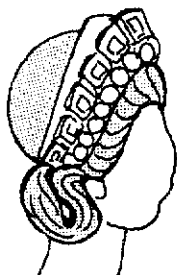
46



47



48



49



50



51



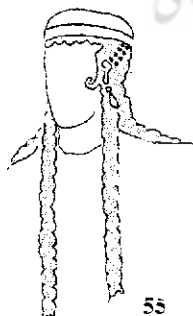
52



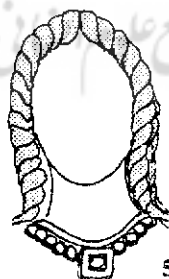
53



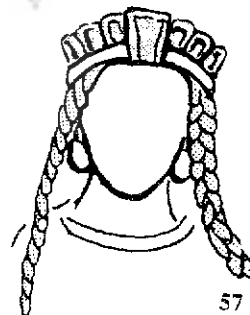
54



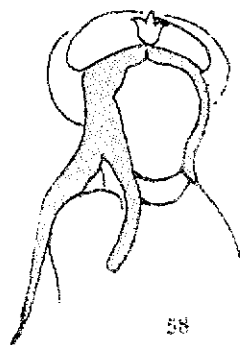
55



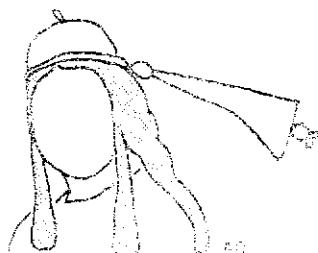
56



57



58



59

b49- تصویری از یک پیکر رومی - بیزانسی. متعلق به قرن ۴ یا ۵ میلادی *Como / Gioivo Museum*.

موهائی از روی صورت به عقب شانه شده است و طره‌ای از موی ضخیم بر روی گردن حلقه شده و تاج مزین حلقوی شکلی، فرق سر را پوشانده است. (*Von Heintze 1971, pl. 12b -d*).

b50- تصویر نیم تنه رومی - بیزانسی قرن ۵ یا ۶ میلادی *Bologna:Metropolitan Archaeological Museum*

موهای فردار بر روی پیشانی قرار گرفته و در یک پیچ و تاب حلقوی از پشت گوش به عقب رفته است و طره موی فرداری نیز از روی شقیقه آویزان است (*Van Heintze 1971, pl 16c*).

b51- آستارات (*Astarte (?)*) برهنه. پیکر کوچک مفرغی. احتمالاً مربوط به سوریه شمالی قرن پنجم میلادی *Nelson Gallery Kansas City: William Rockhil*

موهای آراسته زیر یک تاج برگی شکل دیده می‌شود که تا روی شانه‌ها آویزان است. همچنین طره گیسوی منفرد جداگانه‌ای به چشم می‌خورد (*Mahler 1966, no. 102*).

توضیحات: *Sehman 1956, 156 - 57* که زمانی زودتر. یک تاریخ پارتی، حدوداً ۲ میلادی را بر اساس منابع ادبی آینده پیشنهاد می‌کند.

b52- سری مجلل. برگرفته از نقش برجسته‌ای در مسجد سلیمان. مربوط به دوره پارتی.

سطح نشان دهنده این اثر خیلی فرسوده شده با این حال موها به طرف بالای سر داخل کاکلی شانه شده و با رشته‌ای مهره‌ای بسته شده است که در مجموع در بالای سر شکل یک زنگ وارونه را تشکیل داده است. (*Ghirshman 1976, 119,126, 250, 51, pl. lxxvi. pl. 33-501*).

توضیحات: تطبیق دهید با *Vanden Berghe / Schippmann 1985, 18* برای یادآوری نظر گیرشمن در باره معبد هراکلس (*Heracles*) که این سر ممکن است از آنجا آمده باشد.

b53- نیم تنه‌ای از یک زن. برگرفته از قطعه‌ای از عاج بیزانسی یا قبطی. متعلق به قرن پنجم یا ششم میلادی *Frankfurt-a-m-private coll*

موها از قسمت وسط به طرف عقب صورت، بصورت موجداری داخل یک کاکل شانه شده و با نواری زینتی بسته شده است (*Koptische Kunst*). (no. 48. 1963)

پی‌نوشت
- این مقاله ترجمه‌ای است از:
- Goldman, B. 1997. "women's Robing in the Sasanian Era. *HEANICA ANTIQUA*, VOL. XXXII.

موزه باستان‌شناسی.

موهای به عقب رفته درون گیسوی دم اسبی ضخیم بهم پیوسته است و گوشه‌ها با گوشواره‌های حجیم آشکار است. نواری نیز روی فرق سر گره خورده است (*Hackin 1939, fig-182*).

توضیحات: برای این مهره عاج تاریخ‌گذاری‌های متعددی از قرن اول پ.م تا قرن سوم م. در نظر گرفته شده است *Davidson 1972, 1-14*.

b45- زنی نشسته در حالت خماری. برگرفته از ظرفی نقره‌ای در گنجینه جیهون قرن سوم تا چهارم میلادی *London: British Museum*.

موهای بازش به عقب درون یک گیس بند (گیس بافته‌ای به شکل دم اسب) کشیده شده است و موی قلاب مانند فردار نیز روی شقیقه آویزان است. ردیفی از دواپر ممتد در لبه خارجی گیس بند. شاید نشان دهنده پوششی برای پوشاندن مو است، درست مثل شماره *Dalton 1964, no,32,pl 33 b33*.

توضیحات: *Dalton 1964, 59d* یک منشأ هنری را که شاید پنجاب باشد برای این طرف پیشنهاد کرده است. خاستگاه آن همانجاست اما احتمالاً لازم نیست همه آن از محتویات گنجینه جیهون باشد (*Litvinsci/ pitchilcian 1981*).

b46- نیم تنه نقاشی شده برگرفته از بخشی از نقاشی دیواری از میدان (*Miran*) اواخر قرن سوم یا چهارم میلادی، دهلی نو: موزه ملی.

موها به عقب کشیده شده داخل گیسوی گره‌داری در پشت گردن جمع شده است. نیز طره فرداری روی گونه‌ها آویزان و گوش و گوشواره‌ها نمایان است. سر با *Stephanos* پوشانده شده است *Bussaylia 1979 ill, p. 25*.

b47- نیم تنه‌ای نقاشی شده. قطعه‌ای از نقاشی دیواری برگرفته از تاقچه اتاق کوچکی در بامیان. اواخر قرن ششم و اوایل قرن هفتم میلادی موها از قسمت وسط به طرف پایین گردن شانه شده و بر روی کتفها آویزان است. یک موی فردار مارپیچی نیز بر روی شقیقه قرار گرفته است (*Godard/Hackin 1928, pl. 24*).

توضیحات: تاریخ این نقاشی با نقاشیهای ساسانی برابر است *Rowland 1946, 35-42* دگرگونی‌هایی در قرن ۸ یا ۹ میلادی در رابطه با این مو در آسیای مرکزی دیده می‌شود. همانند نفوذ ساسانیان در قرن هفتم میلادی هنر راهبان بودایی *Godard / Hackin 1928 و 52,56*.

b48- تصویری نقاشی شده. برگرفته از نقاشیهای دیواری از پنجکنت در ناحیه سغد. قرن ششم تا هشتم میلادی. موها از رشته‌های طولی ترکیب شده و احتمالاً دسته‌های بسته شده که از پشت گوشه‌ها بر روی شقیقه آویزان شده است (*Belenizki 1980, pl. 36*).

توضیحات: این مدل مو در آسیای مرکزی در قرن نهم میلادی تداوم داشته است (*Lernev. 1982, no, 96*).

