

Investigation on the Parthian Sites of Northern basin of Qezel-Uzan in the Area of Abbar and Darram, Tarom County

Reza Ahmadi Moghadam¹ ; Farzad Mafi² 

Type of Article: Research

Pp: 121-149

Received: 2023/03/10; Revised: 2023/05/28; Accepted: 2023/05/29

 <https://doi.org/10.22034/PJAS.8.30.121>

Abstract

In recent decades, our knowledge about the Parthian period has increased significantly thanks to the valuable field researches mainly in the form of archaeological surveys. The target area of this research, Abbar and Darram districts, in Tarom Olia of Zanjan province, is also one of the areas where no information was available about its condition in the Parthian period. This research study 12 Parthian sites of the area, in order to answer questions such as the quality and quantity of settlements, The influence of climatic and environmental factors on the formation of sites, the characteristics of cultural materials and especially the typology of pottery, the differences and commonalities with the surrounding areas and the reconstruction of the historical and cultural image of the region in the Parthian period. The Parthian sites of the region were studied based on factors such as height, land slope, soil quality, and access to water sources and communication routes. Studying of Parthian potteries, including three groups of decorated, common and fillide, indicate that the pottery tradition of the region, in addition to having local characteristics, was influenced by the pottery traditions of the north, northwest and West of Iran, which indicates inter-regional connections and the role of Tarom region as a bridge between different parts of North-West Iran. The Parthian settlements were mainly formed near permanent water sources such as Ghezal-Ozan River and in low-slope, low-altitude and fertile lands. Due to the hydrological condition of the Tarom Valley and the abundance of water resources, all the Parthian sites access to sufficient water. According to the settlement pattern, it seems that the majority of the population of the area had a livelihood based on agriculture and gardening, in which the Darram Castle with an area of about 20 hectares played a key role in the area.

Keywords: Tarom Olia, Abbar, Darram, Archaeological Survey, Parthian Settlements.

1. PhD Candidate in Archaeology, Department of Archaeology, Faculty of Literature and Humanities, Science and Research Branch, Islamic Azad University, Tehran, Iran.

2. Assistant Professor, Department of Archaeology, Faculty of Literature and Humanities, Abhar branch, Islamic Azad University, Iran (Corresponding Author). **Email:** mafifarzad@gmail.com

Citations: Ahmadi Moghadam, R. & Mafi, F., (2025). "Investigation on the Parthian Sites of Northern basin of Qezel-Uzan in the Area of Abbar and Darram, Tarom County". *Parseh J Archaeol Stud.*, 8(30): 121-149. <https://doi.org/10.22034/PJAS.8.30.121>

Homepage of this Article: <https://journal.richt.ir/mbp/article-1-839-en.html>



Motala'at-e Bastanshenasi-e Parsch

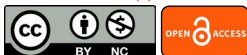
Parseh Journal of Archaeological Studies (PJAS)

Journal of Archeology Department of Archeology Research Institute, Cultural Heritage and Tourism Research Institute (RICT), Tehran, Iran

Publisher: Cultural Heritage and Tourism Research Institute (RICT).

Copyright©2022, The Authors. This open-access article is published under the terms of the Creative Commons.

© The Author(s)



Introduction

Zanjan province has long been one of the important areas for the formation of human sites in the northwestern part of Iran's plateau due to its climatic conditions and geographical location as a communication corridor between the central plateau and the northwest of Iran. Tarom County, located in the northernmost part of Zanjan province, has the potential for the formation and relative development of human settlements. A season of archaeological survey in the area of Abbar and Darram in Upper Tarom County identified 12 Parthian sites based mainly on the typology of pottery, including Pavehrud, Dam, Foqlake 1, Foqlake 2, Emamzadeh, Vaznehsar, Darram, Oghlanqalasi, Govarqale 1, Govarqale 2, Govarqale 3, and Kuhkan Olya. This research, conducted through field and library studies, aims to investigate the Parthian sites in the region, exploring questions about the quantity and quality of Parthian sites, the influence of climatic and environmental factors on their formation, the typology of cultural materials (mainly pottery), and their differences and commonalities with surrounding areas. The Parthian pottery from the studied sites can be classified into three groups: decorated pottery, plain pottery, and Fillide pottery.

Environmental effects on formation of the Tarom Parthian sites

1. Water sources: In the Tarom region, along with the permanent flow of the Qezel-Uzan River, there are rich underground water sources, such as wells, canals, springs, tributaries, seasonal rivers, and channels, providing favorable conditions for the formation of human societies. In the studied area, nine sites are located less than 500 meters from rivers like Sherfan-Rud, Abbar, Nokian, Qeshlaq-Rud, and Vaznehsar, while two sites are situated less than 10 meters from Qezel-Uzan itself. Due to the hydrological conditions of the valley and the abundance of water sources, all sites in Abbar and Darram had access to sufficient water and were located near permanent water sources.

2. Hypsometry: The Parthian settlements in this area are located at different heights above sea level. Oghlanqalasi, at an altitude of 408 meters, and Dam, at an altitude of 1288 meters, are the lowest and highest Parthian sites in the study area, respectively. Overall, the Parthian sites in the region can be categorized into two groups based on altitude: those below 700 meters and those above 900 meters. There are 9 Parthian sites (75%) below 700 meters and only three sites (25%) above 900 meters. The first group is situated in valleys between mountains near rivers, while the second group is located on highland slopes.

3. Land slope: There appears to be a direct correlation between the elevation of Parthian sites in Abbar and Darram and the slope of the land. All nine Parthian sites in

Abbar and Darram below 700 meters have slopes of less than 10 degrees, indicating that 75% of the sites are on low slopes and altitudes. Among the sites in Abbar and Darram, only 3 sites (25%) between 900 and 1300 meters have relatively steep slopes of 20 to 30 degrees. The slopes of the sites vary in direction, mainly north to south and west to east, highlighting the importance of sunlight in the formation of Parthian settlements in Abbar and Darram.

4. Land use: All Parthian sites below 700 meters with slopes less than 10% have fertile soil suitable for agriculture. The largest lowland and alluvial lands in the survey area are located on the northern edge of Qezel-Uzan, in the eastern and northwestern parts of Darram Castle. These lands have good access to water from the Siah Rud River to the north and the Ghezel Uzan River to the west.

5. Communication ways: Due to the topography of the area, communication routes have remained relatively unchanged over different periods, limited to inter-mountain valleys along rivers. The Parthian sites in this region are mainly aligned in a northwest-southeast direction along Qezel-Uzan or in valleys of sub-rivers perpendicular to the Qezel-Uzan River valley. The main modern communication road in the region follows a similar route along Qezel-Uzan. The proximity of Parthian sites to modern roads suggests that ancient roads likely followed a similar path.

Conclusion

In total, the sites located at an altitude of less than 700 meters, with an average size of 3.3 hectares, have good conditions for agricultural and horticultural activities due to easy access to water sources, good soil, and suitable slope. Additionally, sites located at a height of more than 900 meters above sea level, with an average area of 0.79 hectares, are situated in the middle of valleys and on sloping surfaces near tributary rivers, with rich pastures and water resources, making them favorable for animal husbandry activities. Moreover, the size and density of Parthian sites in the lower areas are much greater than in the higher areas. Considering that the size and density of the sites indicate the population living in the region, it appears from the results of our study that the dominant population of Abbar and Darram in the Parthian period had a subsistence economy based on agriculture and horticulture.

Among the identified Parthian sites, the site of Darram Castle, with an area of about 20 hectares, is a massive fortification structure on the northern bank of Qezel-Uzan. Given some features of Darram Castle such as its large size, fortification, easy access to permanent water sources, and access to agricultural land, it seems that Darram Castle played a key role throughout the study region in the last centuries of the Parthian period. The results of the study indicate that the pottery tradition in the region, in addition to

being influenced by internal and local factors, was influenced by neighboring regions in the north, northwest, and west of Iran.

Acknowledgments

The authors would like to thank Dr. Iraj Rezaei for improving and enriching the text of the article.

Observation Contribution

Regarding the extraction of the article from the doctoral thesis, the writhing was done by the first author with the guidance and supervision of second author.

Conflict of Interest

The authors declare no conflict of interest.



مطالعه و بررسی محوطه‌های اشکانی حوضه آبریز شمالی قزل‌اوزن در محدوده آبر و دژام، شهرستان طارم علیا

رضا احمدی مقدم^I؛ فرزاد مافی^{II}

نوع مقاله: پژوهشی

صص: ۱۴۹ - ۱۲۱

تاریخ دریافت: ۱۴۰۱/۱۲/۱۹؛ تاریخ بازنگری: ۱۴۰۲/۰۳/۰۷؛ تاریخ پذیرش: ۱۴۰۲/۰۳/۰۸

شناسه دیجیتال (DOI): <https://doi.org/10.22034/PJAS.8.30.121>

چکیده

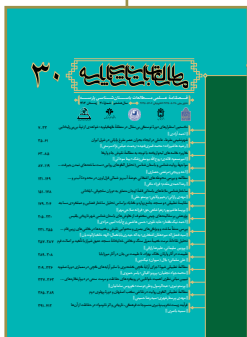
در نتیجه افزایش پژوهش‌های میدانی در دهه‌های اخیر که عمدتاً در قالب بررسی‌های باستان‌شناسی انجام شده، دانسته‌های ما درباره دوره اشکانی افزایش محسوسی یافته است. محدوده مورد نظر این پژوهش، شامل دهستان‌های آبر و دژام، در شهرستان طارم علیا در استان زنجان، از جمله مناطقی است که تا پیش از این اطلاع چندانی از وضعیت آن در دوره اشکانی در دست نبود. پژوهش حاضر از نوع توسعه‌ای، با رویکرد توصیفی-تحلیلی، براساس نتایج حاصل از یک بررسی باستان‌شناسی صورت‌گرفته که با مطالعه ۱۲ محوطه باستانی در پی پاسخ‌گویی به پرسش‌هایی درباره کم و کیف استقرارهای اشکانی، چگونگی تأثیر عوامل اقلیمی و محیطی بر شکل‌گیری محوطه‌ها، ویژگی‌های مواد فرهنگی، به‌ویژه گونه‌شناسی سفال، وجوه افتراق و اشتراک آثار اشکانی این محدوده با مناطق پیرامون و بازسازی سیمای تاریخی فرهنگی منطقه در دوره اشکانی است. در نتیجه، محوطه‌های اشکانی منطقه براساس عواملی چون: میزان ارتفاع، شیب زمین، کیفیت اراضی، دسترسی به منابع آب و راه‌های ارتباطی مورد مطالعه قرار گرفت. بررسی سفال‌های محوطه‌های مذکور، شامل سه گروه منقوش، معمولی و فیلیده، نشان می‌دهند که سنت سفالگری منطقه مورد مطالعه در دوره اشکانی علاوه بر برخورداری از ویژگی‌های بومی، متأثر از سنت‌های سفالگری نواحی مجاور، به‌ویژه شمال، شمال غربی و غرب ایران بوده که حاکی از ارتباطات بین منطقه‌ای به‌ویژه میان منطقه مورد مطالعه و نواحی مذکور است. استقرارهای اشکانی منطقه مورد بررسی عمدتاً در نزدیکی منابع آبی دائمی چون رود قزل‌اوزن و در اراضی کم‌شیب، کم‌ارتفاع و حاصل‌خیز شکل‌گرفته‌اند. به دلیل وضعیت هیدرولوژیکی دره طارم و وفور منابع آبی، همه محوطه‌های منطقه به آب کافی دسترسی داشتند. با توجه به الگوی استقرار محوطه‌ها، به نظر می‌رسد غالب جمعیت منطقه در دوره اشکانی، معیشتی مبتنی بر کشاورزی و باغداری داشته‌اند که در این میان، محوطه قلعه دژام با وسعتی حدود ۲۰ هکتار، نقش کلیدی و محوری در منطقه مورد بررسی داشته است.

کلیدواژگان: دوره اشکانی، الگوی استقرار، شهرستان طارم علیا، دهستان‌های آبر و دژام، قزل‌اوزن.

۱. دانشجوی دکتری باستان‌شناسی، گروه باستان‌شناسی، دانشکده ادبیات و علوم انسانی، واحد علوم و تحقیقات، دانشگاه آزاد اسلامی، تهران، ایران.
- II. استادیار گروه باستان‌شناسی، دانشکده ادبیات و علوم انسانی، واحد ابهر، دانشگاه آزاد اسلامی ابهر، ایران (نویسنده مسئول).

Email: mafifarzad@gmail.com

ارجاع به مقاله: احمدی مقدم، رضا؛ و مافی، فرزاد، (۱۴۰۳). «مطالعه و بررسی محوطه‌های اشکانی حوضه آبریز شمالی قزل‌اوزن در محدوده آبر و دژام، شهرستان طارم علیا». مطالعات باستان‌شناسی پارسه؛ ۸ (۳): ۱۴۹-۱۲۱. <https://doi.org/10.22034/PJAS.8.30.121>
صفحه اصلی مقاله در سامانه نشریه: <https://journal.richt.ir/mbp/article-1-839-fa.html>

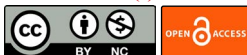


فصلنامه علمی مطالعات باستان‌شناسی پارسه
نشریه پژوهشکده باستان‌شناسی، پژوهشگاه
میراث فرهنگی و گردشگری، تهران، ایران

ناشر: پژوهشگاه میراث فرهنگی و گردشگری

© حق نشر متعلق به نویسنده(گان) است
و نویسنده تحت مجوز Creative Commons Attribution License به مجله اجازه می‌دهد مقاله چاپ شده را در سامانه به اشتراک بگذارد، منوط بر این‌که حقوق مؤلف اثر حفظ و به انتشار اولیه مقاله در این مجله اشاره شود.

The Author(s)



مقدمه

تا چند دهه پیش، اطلاعات باستان‌شناختی ما درباره تحولات و تطورات فرهنگی عصر اشکانی، بسیار ناقص و پراکنده و تا حد زیادی غیرقابل اعتماد بود، اما در سال‌های اخیر پژوهش‌های میدانی و کتابخانه‌ای گسترده‌تری در حوزه باستان‌شناسی دوره اشکانی در ایران انجام شده که در افزایش دانسته‌های ما درباره فرهنگ مادی این دوره بسیار مؤثر بوده است. در این میان با توجه به شرایط خاص پژوهش‌های باستان‌شناسی در ایران و کمبود امکانات و بودجه لازم برای انجام کاوش‌های گسترده باستان‌شناسی، بررسی‌های میدانی باستان‌شناسی در حکم بهترین راهکار برای افزایش بازدهی، تکمیل و احتمالاً اصلاح اطلاعات ما در زمینه تاریخ فرهنگ و تمدن اشکانیان به شمار می‌رود. در همین راستا، در سال‌های اخیر در بسیاری از بررسی‌های باستان‌شناختی که در ایران انجام شده (به‌ویژه در نیمه غربی کشور)، تعداد زیادی مکان و محوطه باستانی به‌عنوان محوطه‌های دوره اشکانی ثبت و ضبط و مستندنگاری و معرفی گردیده‌اند؛ البته باید توجه داشت که این تاریخ‌گذاری‌ها عمدتاً بر پایه گونه‌شناسی مواد فرهنگی مکشوف از سطح محوطه‌ها، به‌ویژه سفال، انجام شده و امروزه اشکانی بودن همه این محوطه‌ها مورد تردید است؛ با این وجود تا زمان انجام کاوش‌های باستان‌شناسی، هم‌چنان نتایج بررسی‌ها به‌عنوان اطلاعات دست اول درباره وضعیت فرهنگی مناطق مختلف ایران در دوره اشکانی مورد توجه و اعتماد باستان‌شناسان است. استان زنجان به دلیل شرایط اقلیمی و موقعیت جغرافیایی خاص خود به‌عنوان گذرگاه ارتباطی میان فلات مرکزی و شمال غرب ایران، از دیرباز یکی از مناطق مهم شکل‌گیری محوطه‌های انسانی در بخش شمال غربی فلات ایران بوده است. در این میان، شهرستان طارم علیا واقع در شمالی‌ترین بخش استان زنجان، در حکم یک ریزاقلیم، از توانمندی و قابلیت بالقوه‌ای جهت شکل‌گیری و توسعه نسبی استقرارهای انسانی برخوردار بوده که شواهد مادی آن در قالب تپه‌ها و محوطه‌های باستانی در گوشه و کنار این منطقه قابل مشاهده است؛ با این حال استان زنجان، به‌ویژه محدوده این پژوهش، یعنی شهرستان طارم، جزء مناطقی است که فعالیت‌های باستان‌شناسی بسیار کمی در آن صورت گرفته و بنابراین تاکنون اطلاعات باستان‌شناختی ما از وضعیت فرهنگی این منطقه در دوره اشکانی بسیار اندک بوده است. یک فصل بررسی باستان‌شناسی در محدوده دهستان‌های آب‌بر و دژام که این پژوهش براساس نتایج آن انجام شده است، در زمره نخستین پژوهش‌های علمی و هدفمند باستان‌شناسی در این بخش از ایران به شمار می‌رود (نجفی، ۱۳۸۶). در نتیجه بررسی مذکور، تعداد ۱۲ محوطه باستانی، عمدتاً براساس گونه‌شناسی سفال، مربوط به دوره اشکانی تاریخ‌گذاری شدند.

پرسش‌ها و فرضیات پژوهش: مهم‌ترین پرسش‌هایی که این پژوهش در پی یافتن پاسخی مستدل و منطقی برای آن‌هاست، عبارتند از: کمیت و کیفیت آثار و محوطه‌های اشکانی منطقه مذکور چگونه است؟ تأثیر عوامل اقلیمی و محیطی بر شکل‌گیری محوطه‌های مورد مطالعه چگونه بوده است؟ مواد فرهنگی محوطه‌های اشکانی محدوده مورد مطالعه (عمدتاً سفال) به لحاظ گونه‌شناسی چه ویژگی‌هایی دارند؟ وجوه افتراق و اشتراک آثار اشکانی این محدوده با مناطق پیرامون چگونه است؟

بنابراین، هدف این پژوهش آن است که با استناد به یافته‌های این بررسی، ضمن مطالعه تأثیر عوامل محیطی و جغرافیایی بر شکل‌گیری استقرارها، به بررسی ماهیت و کیفیت استقرارها و ترسیم الگوی استقرار محوطه‌های اشکانی در بخش مورد مطالعه بپردازد و با تجزیه و تحلیل مواد فرهنگی به دست آمده از سطح محوطه‌ها (عموماً گونه‌شناسی سفال)، و مطالعه تطبیقی مواد فرهنگی، به‌ویژه سفال با نمونه‌های مشابه در سایر مناطق کشور، به‌ویژه شمال غربی و غرب ایران، تا حد امکان پاسخ‌های مناسبی برای پرسش‌های مطرح شده بیابد.

روش پژوهش: این پژوهش از نوع بنیادی، با رویکرد توصیفی-تحلیلی بوده که در دو بخش میدانی و مطالعات کتابخانه‌ای به انجام رسیده است. در بخش میدانی، ضمن بازبینی نتایج پژوهش‌های میدانی پیشین، محوطه‌ها و مراکز استقراری منطقه مورد مطالعه، مجدداً بررسی باستان‌شناسی شده و از سطح آن‌ها مواد فرهنگی، عمدتاً شامل قطعات سفالی، جمع‌آوری گردید. علاوه بر آن، مطالعات مردم‌شناختی هم تا جایی که اطلاعات آن در تحلیل‌های باستان‌شناختی قابل استفاده و مفید بوده است، به انجام رسید؛ سپس نمونه‌های شاخص سفال‌های محوطه‌های منطقه مورد بررسی، مطالعه، طراحی و عکس‌برداری شد. در بخش کتابخانه‌ای و مطالعاتی تحقیق، سفال‌های اشکانی محوطه‌های منطقه مورد مطالعه گونه‌شناسی شد و ماهیت و کیفیت استقرارها مورد تحلیل قرار گرفت و الگوهای استقرار و تأثیرات اقلیم و محیط بر پراکنش محوطه‌های منطقه با استفاده از شیوه‌های رایج در مطالعات جغرافیایی مانند GIS مورد بررسی و ارزیابی قرار گرفت که در نتیجه، شکلی کلی از وضعیت و ماهیت تحولات و تطورات فرهنگی-تاریخی منطقه مورد مطالعه در دوره اشکانی به دست آمد.

پیشینه پژوهش

تا پیش از دهه ۷۰ ه.ش. پژوهش‌های میدانی باستان‌شناختی در استان زنجان کم‌شمار بوده و کاوش‌ها نیز عمدتاً در محدوده بناهای دوران اسلامی متمرکز بوده است (علی‌بیگی و خسروی، ۱۳۹۱: ۴۷۰)؛ از جمله پژوهش میدانی قابل ذکر در دوره پیش‌ازانقلاب، بررسی باستان‌شناسی «استوارت سوئینی» است که در سال ۱۹۷۱ م. در بخش‌هایی از غرب و جنوب استان زنجان انجام شد (Swiny, 1975). در واقع حجم بیشتر بررسی‌ها و کاوش‌های باستان‌شناسی صورت‌گرفته در استان زنجان مربوط به سه دهه اخیر است (ن. ک. به: میرفتاح، ۱۳۷۳؛ ۱۳۸۶؛ عسگریان، ۱۳۸۰؛ عالی، ۱۳۸۱؛ ۱۳۸۵؛ ۱۳۸۷؛ مافی، ۱۳۸۶ الف؛ ۱۳۸۶ ب).

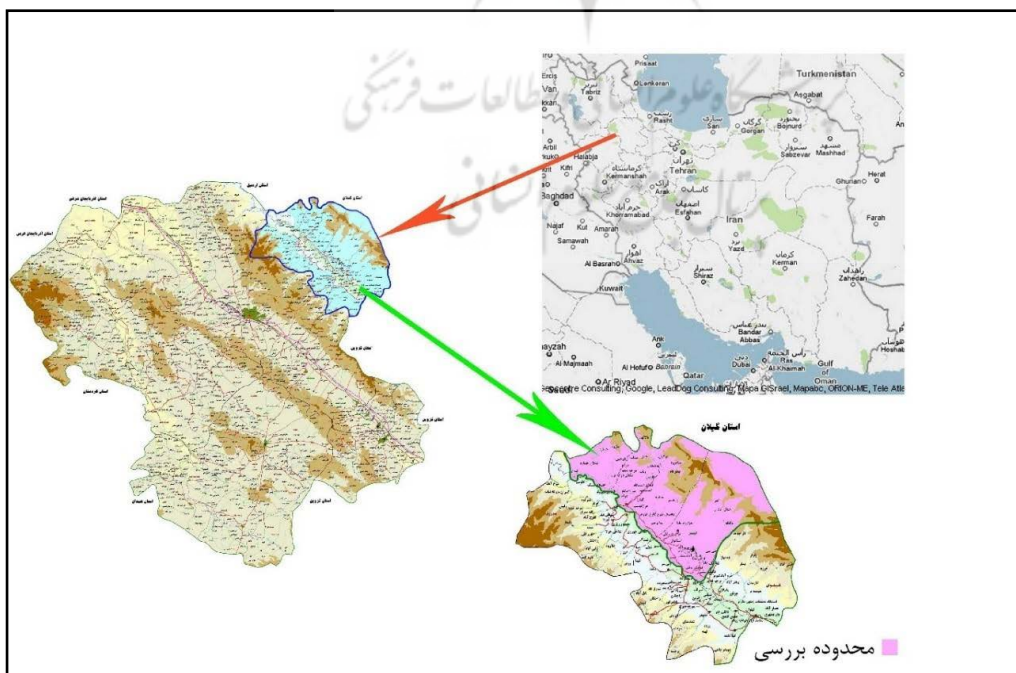
در ارتباط با شهرستان طارم نیز، تاکنون مطالعات و پژوهش‌هایی چه در قالب کاوش‌ها و بررسی‌های میدانی باستان‌شناسی و چه به شکل انتشار مقالات پژوهشی صورت گرفته است که از جمله می‌توان به مطالعه آتشکده‌های منطقه طارم علیا (بابک‌راد، ۱۳۵۲؛ ۱۳۵۵)، بررسی، کاوش و مطالعات محدوده روستای تشویر طارم توسط «امیر الهی» (الهی، ۱۳۸۰) و سپس «علی نوراللهی» (نوراللهی، ۱۳۹۰؛ ۱۳۹۱، ۱۳۹۵) اشاره نمود؛ هم‌چنین در سال ۱۳۸۶ ه.ش. نخستین فصل بررسی شهرستان طارم به سرپرستی «ارض الله نجفی» انجام شد که در نتیجه آن ۹۶ محوطه باستانی مربوط به دوره‌های مختلف از دوران پیش‌ازتاریخ تا دوران اسلامی شناسایی شد (نجفی، ۱۳۸۶). پس از آن نیز فصل دوم بررسی منطقه طارم توسط «ابوالفضل عالی» صورت گرفت (عالی، ۱۳۸۷) که در نتیجه آن ۶۰ محوطه باستانی شناسایی شد. فعالیت‌های میدانی صورت‌گرفته در شهرستان طارم، در سالیان اخیر با کاوش گورستان عصرآهنی جیران‌تپه جزلاندشت توسط «بهنام قنبری» (قنبری، ۱۳۹۱؛ قنبری و همکاران، ۱۳۹۲) و کاوش قلعه سانسیز طارم با بقایای دوره میانی اسلامی توسط «حمزه کریمی» (کریمی، ۱۳۹۸) پیگیری شده است.

پژوهش حاضر برای نخستین بار به صورت متمرکز، به بررسی محوطه‌های اشکانی در محدوده دهستان‌های آب‌بر و دژام اختصاص دارد و در تلاش است که با تحلیل باستان‌شناختی مواد فرهنگی به دست آمده از سطح محوطه‌ها و تحلیل ماهیت و کیفیت استقرارگاه‌ها، مطالعات اقلیمی و بررسی الگوی استقراری منطقه در دوره اشکانی، هم‌چنین مقایسه داده‌های فرهنگی آن با مناطق همجوار، شکلی کلی از وضعیت منطقه در دوره مذکور به دست آورد.

معرفی منطقه مورد مطالعه

شهرستان طارم علیا در مختصات جغرافیایی ۴۹ درجه و ۱۵ دقیقه تا ۴۸ درجه و ۳۰ دقیقه طول شرقی و ۳۷ درجه و ۰۱ دقیقه تا ۳۶ درجه و ۴۰ دقیقه عرض شمالی قرار گرفته است و با مساحت ۲۲۳۵ کیلومتر مربع، از شمال با استان اردبیل، از شرق و شمال شرقی با استان قزوین و استان گیلان، از جنوب با شهرستان ابهر و از غرب با شهرستان زنجان همجوار است. دره جنوبی وسیع و نسبتاً هموار سلسله جبال البرز از یک سو و جریان دو رود دائمی و عظیم قزل‌اوزن و شاهرود از سوی دیگر، شرایط مطلوبی را جهت اسکان و حرکت گروه‌های انسانی در این منطقه ایجاد نموده است. گلوگاه طارم که در تقاطع دو رود مذکور و راه‌های فرامنطقه‌ای شمال به جنوب و غرب به شرق کشور قرار گرفته است، مرکزیتی مهم و ارزشمند را از لحاظ جغرافیای طبیعی و انسانی ایجاد نموده است (ضیاء‌آبادی، ۱۳۹۹: ۵).

محدوده مورد بررسی این پژوهش، در مساحتی بیش از ۲۵ کیلومتر مربع، کل اراضی دهستان‌های آب‌بر و درّام در بخش شمالی شهرستان طارم (طارم علیا) را شامل می‌شود. این ناحیه از سمت غرب و جنوب به رودخانه قزل‌اوزن، از شرق به دهستان گیلوان و از شمال به استان اردبیل و کوهستان البرز محدود می‌گردد (تصویر ۱). محدوده مورد بررسی دارای ناهمواری‌های بسیار است؛ درحالی‌که جنوبی‌ترین نقطه این منطقه، یعنی در محل تلاقی بستر قزل‌اوزن با رودخانه فصلی قانقلی چای، فقط حدود ۴۰۰ متر از سطح دریا ارتفاع دارد، ارتفاع برخی از قله‌ها در بخش شمال شرقی منطقه مذکور به بیش از ۲۸۰۰ متر از سطح دریا می‌رسد. از ارتفاع حدود ۷۰۰ متری از سطح دریا، تا پادگان‌های آبرفتی قزل‌اوزن، دشت‌های رسوبی کم‌وسعتی وجود دارد، که در سطح آن‌ها در فواصل مختلف انباشت‌های آبرفتی به صورت تپه‌هایی مشهود است. این منطقه از نظر آب‌شناسی بخشی از حوضه آبریز اصلی سفیدرود و دریای مازندران محسوب می‌گردد که در آن علاوه بر رودخانه قزل‌اوزن، رودخانه‌های فرعی دیگری نیز جاری است که مهم‌ترین آن‌ها عبارتند از: رودخانه‌های کلوچ، پاه‌رود، سیاه‌رود، وزنه‌سر، هزاررود، آب‌بر چای و قانقلی چای که عمدتاً در فصول بدون بارش،



تصویر ۱: موقعیت منطقه مورد بررسی در نقشه ایران، استان زنجان و شهرستان طارم (نجفی، ۱۳۸۶).

Fig. 1: The location of the studied area on the map of Iran, Zanjan province and Tarom county (Najafi, 2007).

کم‌آب و یا خشک می‌شوند؛ ازجمله منابع آبی مورد استفاده در این محدوده، چاه‌های عمیق و نیمه عمیق، قنات‌ها و چشمه‌ها هستند.

شهرستان طارم علیا به لحاظ ساختار زمین‌شناسی، عمدتاً شامل رسوبات آتشفشانی دوران سوم و رسوبات آبرفتی این دوران و کواترنری است. ضمن این‌که سازندهای نئوژن به صورت لایه‌های کنگلومرانی، ماسه‌سنگ، شیل و لایه‌های ضعیف گچ، دارای گسترش وسیعی در دشت طارم بوده و بر روی رسوبات فوق سازندهای کواترنر شامل تراس‌های آبرفتی و مخروط افکنه‌های متعدد که به رودخانه قزل‌اوزن منتهی می‌گردند، قرار گرفته است. شهرستان طارم تحت تأثیر توده‌های هوایی قطبی، مدیترانه‌ای، دریای سیاه و دریای مازندران قرار دارد. رشته‌کوه‌های واقع در منطقه، مانند بارویی در مقابل جبهه‌های هوایی عمل کرده، در نتیجه از بارندگی کمتری نسبت به نواحی همجوار خود برخوردار است. این شهرستان با وجود وسعت اندک خود از تنوع اقلیمی بسیار زیادی برخوردار است. نوع غالب برای ارتفاعات، نیمه خشک سرد و در مناطق پست‌تر، خیلی مرطوب است. چهار نوع زیست‌بوم کوهستانی، جنگلی، استپی مرتعی، و زیست‌بوم تالابی و رودخانه‌ای در این ناحیه مشاهده می‌شود (مطالعات... استان زنجان، ۱۳۸۵).

محوطه‌ها و آثار اشکانی محدوده دهستان‌های آب‌بر و درّام

در نتیجه بررسی دهستان‌های آب‌بر و درام در سال ۱۳۸۶ ه.ش. در مجموع تعداد ۳۹ محوطه باستانی، تک دوره‌ای یا چند دوره‌ای، مربوط به دوره‌های مس و سنگ تا اسلامی متأخر شناسایی شد. از این تعداد، با توجه به ویژگی‌های آثار سطحی به ویژه مواد سفالی، ۱۲ محوطه مربوط به دوره اشکانی تاریخ‌گذاری شدند (تصویر ۲). گاهنگاری محوطه‌ها بر اساس گونه‌شناسی سفال‌ها و مقایسه آن‌ها با نمونه‌های سفال اشکانی مناطق دیگر، به ویژه شمال غرب و غرب ایران صورت گرفته است. اطلاعات تکمیلی محوطه‌های مذکور در ۱ گنجانده شده است؛ به طور کلی محوطه‌های اشکانی منطقه مورد مطالعه در شهرستان طارم، در سه گروه طبقه‌بندی می‌شوند که عبارتند از:

الف) تپه‌ها، که اغلب دارای بستری طبیعی و ساختاری آبرفتی و لایه‌های نهشته فرهنگی با ارتفاع بیش از یک متر هستند. در مجموع، پنج تپه مربوط به دوره اشکانی شامل تپه‌های گورقلعه ۱، گورقلعه ۳، کوه‌کن علیا، فقلکه ۱ و فقلکه ۲ در بررسی منطقه طارم علیه شناسایی شد.

ب) محوطه‌های سطحی، که عبارتند از: بقایای استقرارهایی با ضخامت کمتر از یک متر، هم‌چنین گورستان‌های احتمالی که به دلیل عدم مستندات کافی، نمی‌توان به طور متقن آن‌ها را گورستان معرفی نمود. در مجموع، هفت محوطه سطحی مربوط به دوره اشکانی شامل گورقلعه ۲، شرفان دره، اوغلان قلعه‌سی، قلعه درّام، دم، پاورود و امامزاده وزنه‌سر در بررسی منطقه طارم علیه شناسایی شد.

ج) برخی سازه‌های خاص چون قلعه‌ها که بر اساس شواهد موجود از جمله سبک معماری و نوع مصالح به کاررفته، مربوط به دوره اشکانی تاریخ‌گذاری شده‌اند. قلعه درّام که بخشی از محوطه وسیع درّام به شمار می‌رود، تنها مورد شناخته شده از این نوع سازه‌ها در محدوده تحت بررسی است.

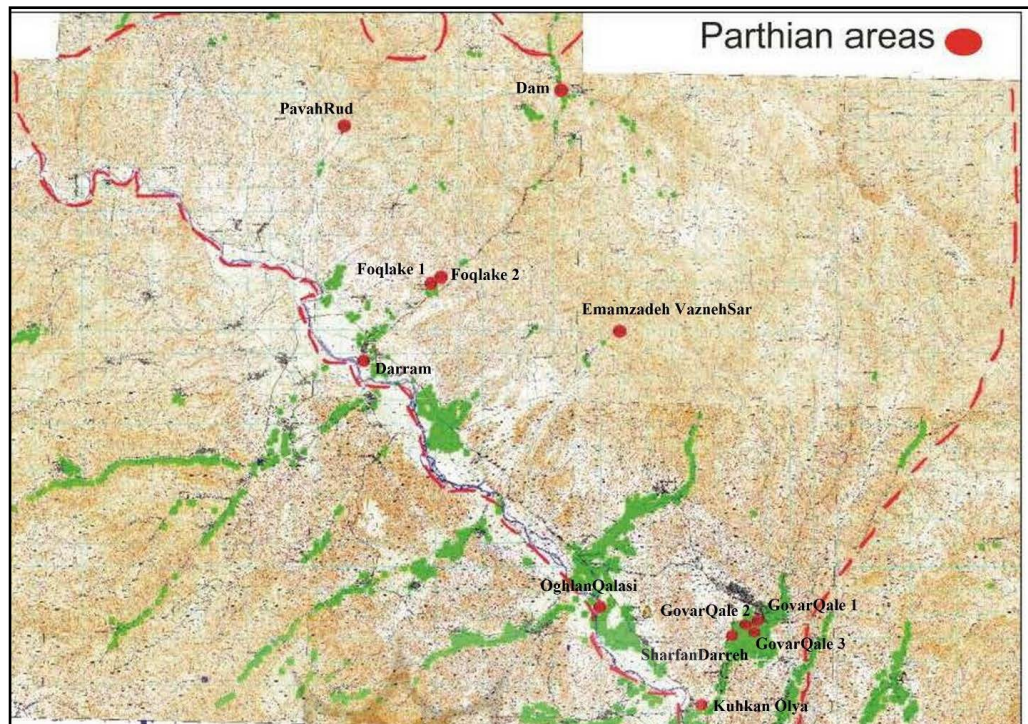
جنوبی‌ترین محوطه اشکانی در محدوده مورد بررسی، کوه‌کن علیا نام دارد که در انتهای جنوب شرقی دره قزل‌اوزن، در کنار رودخانه آب‌بر، بر روی یک تپه طبیعی شکل گرفته است (تصویر ۳). در بررسی سطحی این محوطه، در دیواره یکی از چاله‌های حفاری غیرمجاز، تکه‌هایی از ملات مربوط به جای مهار یک خمره باقی مانده بود که موارد مشابه آن در گورستان‌های گورخمره‌ای اشکانی دیده شده است (کامبخش فرد، ۱۳۷۷: ۴۴). اگر احتمال گورستان بودن محوطه کوه‌کن علیا منتفی باشد، در آن صورت با توجه به شواهد سطحی مربوط به مهار خمره‌های سفالی، احتمالاً

جدول ۱: مشخصات و اطلاعات تکمیلی محوطه‌های اشکانی محدوده بررسی در دهستان‌های آب‌بر و درآم (نگارندگان، ۱۴۰۱).

Tab. 1: Supplementary information of the Parthian sites of the studied area in Abbar and Darram districts (Authors, 2022).

ردیف	نام محوطه	کد بررسی	مختصات جغرافیایی	موقعیت محوطه	ارتفاع از سطح دریا (متر)	ابعاد محوطه (متر)	تراکم سفال سطحی (تعداد/مترمربع)	نوع و میزان فعالیت تخریبی اصلی		دوره/ دوره‌های استقراری
								حفری غیرمجاز	فعالیت‌های کشاورزی یا باغداری	
۱	گورقلعه ۱	۰۰۱	N: ۳۶°۵۵'۰۵/۰" E: ۰۴۸°۵۷'۴/۲۵"	دهستان آب‌بر، در فاصله ۵۶۰ متری ضلع جنوبی شهر آب‌بر	۶۱۹	۱۵۰×۸۰	۴	***	بله	اشکانی، ساسانی، مس‌سنگی، مفرغ، عصر آهن ۱ و ۳
۲	گورقلعه ۲	۰۰۲	N: ۳۶°۵۵'۰۲/۴" E: ۰۴۸°۵۷'۱/۳۷"	دهستان آب‌بر، در فاصله ۶۷۰ متری جنوب شرقی شهر آب‌بر	۶۱۷	۵۰×۵۰	۱	***	بله	اشکانی
۳	گورقلعه ۳	۰۰۳	N: ۳۶°۵۵'۰۷/۵" E: ۰۴۸°۵۷'۹/۳۸"	دهستان آب‌بر، در فاصله ۶۰۰ متری جنوب شرقی شهر آب‌بر	۶۱۷	۸۰×۸۰	۱	***	بله	اشکانی
۴	شرفان‌دره	۰۱۲	N: ۳۶°۵۴'۴۹/۷" E: ۰۴۸°۵۷'۲/۰۷"	کنار جاده زنجان- آب‌بر	۵۶۵	۵۰×۱۵۰	۳	*	بله	اشکانی، ساسانی، عصر آهن ۳، دوره اسلامی
۵	کوه‌کن علیا	۰۱۴	N: ۳۶°۵۳'۰۶/۰" E: ۰۴۸°۵۶'۰/۱۸"	دهستان آب‌بر، در فاصله ۹۶۰ متری جنوب غربی روستای کوه‌کن علیا	۴۴۷	۲۰۰×۱۵۰	۳	*****	خیر	اشکانی، عصر آهن ۳
۶	اوغلان قلعه‌سی	۰۱۶	N: ۳۶°۵۵'۲۴/۳" E: ۰۴۸°۵۳'۸/۱۹"	دهستان آب‌بر، در فاصله ۱۰۸۰ متری شمال غربی روستای هارون‌آباد علیا	۴۰۸	۲۵۰×۱۵۰	۳	*	بله	اشکانی
۷	قلعه درآم	۰۲۴	N: ۳۷°۰۰'۵۰/۶" E: ۰۴۸°۴۶'۲/۱۲"	دهستان درآم، در فاصله ۶۲۳ متری جنوب درآم	۴۸۳	۴۰۰×۵۰۰	۳	*	خیر	اشکانی، ساسانی، آهن III، اسلامی متقدم، میانه و متأخر
۸	دم	۰۳۱	N: ۳۷°۰۷'۰۵/۴" E: ۰۴۸°۵۱'۷/۵۵"	دهستان درآم، در فاصله ۳۴۴ متری جنوب روستای نوکیان	۱۲۸۸	۷۰×۳۰۰	۴	*	بله	اشکانی، دوره میانی اسلامی
۹	فقلکه ۱	۰۳۳	N: ۳۷°۰۲'۴۱/۸" E: ۰۴۸°۴۸'۷/۲۸"	دهستان درآم، در فاصله ۴۸۸ متری شمال شرقی روستای کماندشت	۶۶۸	۴۰×۲۰	<۱	*	بله	اشکانی
۱۰	فقلکه ۲	۰۳۴	N: ۳۷°۰۲'۳۹/۱" E: ۰۴۸°۴۸'۷/۳۴"	دهستان درآم، در فاصله ۳۵۰ متری شمال روستای کماندشت	۶۵۱	۲۵×۱۰	۳	*	بله	اشکانی
۱۱	پاورود	۰۶۵	N: ۳۷°۰۶'۰/۰" E: ۰۴۸°۴۵'۲/۴۵"	دهستان درآم، در فاصله ۱۱۰ متری جنوب شرقی روستای متروکه قشلاق پاورود	۹۱۳	۲۰×۲۰	<۱	*	خیر	اشکانی
۱۲	امامزاده وزنه‌سر	۰۹۷	N: ۳۷°۰۱'۳۹/۵" E: ۰۴۸°۵۳'۷/۳۹"	دهستان درآم، در فاصله ۱۴۳۰ متری شمال شرقی روستای وزنه‌سر	۱۰۸۵	۶۰×۴۰	۳	*	خیر	اشکانی، عصر آهن III، قرون میانه و متأخر دوره اسلامی

مکان مورد بحث محلی برای انبار آذوقه بوده است؛ هرچند که هیچ‌گونه ساختار معماری از قبیل دیوار یا سازه و... در محوطه مذکور قابل مشاهده نبود. در فاصله حدود ۵ کیلومتری شمال شرقی محوطه کوه‌کن علیا، درست در ضلع جنوبی شهر آب‌بر، چهار محوطه دیگر اشکانی دیگر در نزدیکی یک دیگر قرار دارند که با توجه به تمرکز محوطه‌های اشکانی در این قسمت، به نظر می‌رسد که محدوده شهر کنونی آب‌بر در دوره اشکانی بسیار مورد توجه بوده است. شاخص‌ترین این محوطه‌ها، تپه گورقلعه ۱ است که در سطح آن آثار معماری سنگی (پی دیوار) از سنگ‌های رودخانه‌ای مشاهده می‌شود (تصویر ۴: الف). تپه گورقلعه ۲ فاقد بقایای معماری بوده و با توجه به شواهد سطحی، به نظر می‌رسد که یک گورستان باشد (تصویر ۴:

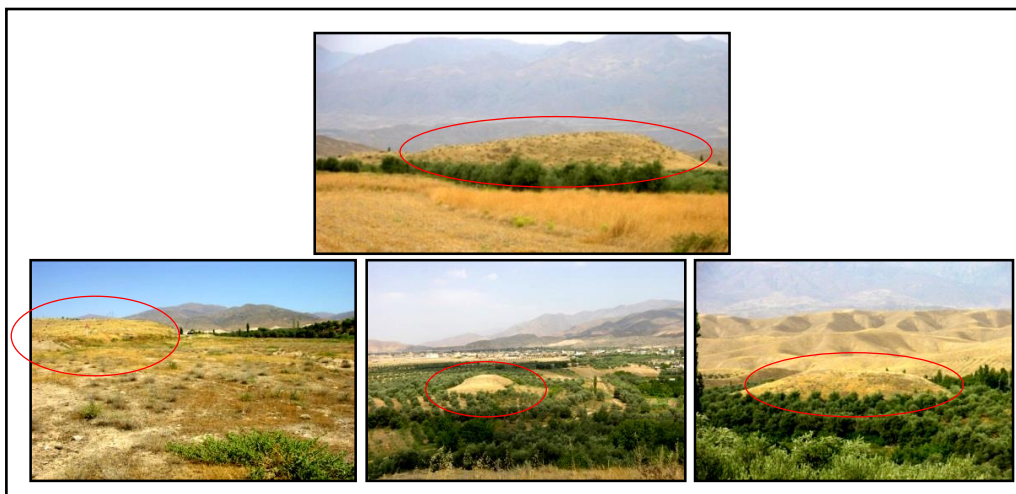


تصویر ۲: موقعیت محوطه‌های اشکانی بر روی نقشه (نگارندگان، ۱۴۰۱).
 Fig. 2: The location of the Parthian sites on the map (Authors, 2022)



تصویر ۳: نمایی از کوه کن علیا، دید از غرب (نجفی، ۱۳۸۶).
 Fig. 3: A view of the Kohkan e Olya, veiv from the west (Najafi, 2007).

ب). سطح تپه دیگر که به گورقلعه ۳ موسوم است، پوشیده از قلوه سنگ‌های رسوبی است (تصویر ۴: ج). آخرین محوطه اشکانی واقع در ضلع جنوبی شهر آب‌بر، شرفان دره نام دارد که درکنار مسیل رود شرفان رود قرار دارد (تصویر ۴: د).



تصویر ۴: الف-ج) محوطه‌های چهارگانه اشکانی واقع در ضلع جنوبی شهر آبر، بالا گورقلعه ۱، دید از شمال، پایین از راست، گورقلعه ۲، دید از شمال شرقی، گورقلعه ۳، دید از شرق، شرفان دره، دید از جنوب (نجفی، ۱۳۸۶).

Fig. 4: a-d) The four Parthian sites located on the southern side of Abbar city, above: Goorqaleh 1, view from the north; bottom right, Goorqaleh 2, view from the northeast, Gurgaleh 3, view from the east, Sharfan-Darreh, view from the south (Najafi, 2007).

در جانب غربی محوطه‌های مذکور، درست در کناره رود قزل‌اوزن، محوطه اشکانی دیگری به نام اوغلان قلعه‌سی، بر روی نقطه مرتفعی مسلط به دشت میان کوهی قرار دارد (تصویر ۵: الف). بر روی سطح این محوطه نیز بقایای دیوارهای سنگی با ملات گل و پشت‌بند مشاهده می‌شود. در بخش مرکزی محدوده مورد مطالعه، محوطه قلعه دژام با مساحت حدود ۲۰ هکتار در کناره رود قزل‌اوزن واقع شده که وسیع‌ترین و مهم‌ترین محوطه اشکانی محدوده بررسی است (تصویر ۵: ب-ج). سازه شاخص این محوطه یک قلعه است که جبهه جنوبی آن بر رودخانه قزل‌اوزن مسلط است و به سبب شیب زیاد (در بعضی نقاط تا ۹۰ درجه) و وجود رودخانه تا حد زیادی حفظ شده است؛ به نحوی که در بعضی نقاط، هنوز بیش از ۳ متر از ارتفاع دیوار قلعه باقی مانده است. در هرکدام از دیوارهای شمالی و جنوبی، سه برج مدور خشتی وجود دارد که برج شمال غربی سالم‌ترین برج باقی مانده است. ابعاد خشت‌های به‌کار رفته در دیوار برج‌های قلعه دژام ۳۸×۳۸×۱۰ سانتی‌متر و قطر برج شمال غربی حدود ۴ متر است. دیوارهای قلعه در قسمت پی بنا با استفاده از سنگ‌های رودخانه‌ای بنا شده است که در ادامه روی پی دیوار را با خشت بالا آورده‌اند، اما در بعضی نقاط یک یا دو رج از دیوار را دوباره با همان نوع سنگ رودخانه‌ای ساخته‌اند. برخی دیوارهای فرعی را با چینه ساخته‌اند که در میان این دیوارها هم به صورت نامنظم سنگ به‌کار رفته است. در شمال قلعه آثار و داغ دیوارها، یک آبراهه و سایر ساختارهای معماری دیده می‌شود که به نظر منازل مسکونی یا خانه‌های وابستگان به صاحب قلعه بوده است؛ بنابراین با توجه به شواهد موجود، محوطه را بافتی در نظر گرفته شد که مرکزیت آن با قلعه است. در مجموع، نوع مصالح به‌کار رفته در پی بنا، هم‌چنین اندازه خشت‌های قلعه دژام با بقایای معماری دوران اشکانی در تپه جلالیه رستم‌آباد (نوکنده و فهیمی، ۱۳۸۲)، قلعه قشلاق ماه‌نشان (عالی و خسروزاده، ۱۳۸۹: ۸۰)، استحکامات نسای قدیم (اندازه خشت‌ها ۴۰×۴۰×۱۲ سانتی‌متر؛ ن.ک. به: دیاکونوف، ۱۳۵۱: ۱۲۳)، گوبیک‌لی تپه و شهرتپه چاپشلو (اندازه خشت‌ها ۴۰×۴۰×۱۰ سانتی‌متر؛ ن.ک. به: نامی، ۱۳۹۵: ۲۷۲؛ Koshelenko, 2007: 272) هم‌چنین قومس (خشت‌های مربع به ابعاد ۴۰-۳۸ و میانگین قطر ۱۰ سانتی‌متر؛ ن.ک. به: Hansman *et al.*, 1970: 36-41) قابل‌مقایسه است.



تصویر ۵: الف-ج) از راست، اوغلان قلعه‌سی، دید از شرق، دورنمای قلعه دژام و باروی شمالی آن (نجفی، ۱۳۸۶).
 Fig. 5: a-d) From the right, Oghlan Qalesi, view from the east, Qaleh Darram and its northern fortification (Najafi, 2007).

در فاصله حدود ۴ کیلومتری شمال شرقی قلعه درام دو محوطه کوچک فُقلکَه ۱ و فُقلکَه ۲ قرار دارند (تصویر ۶: الف-ب). بر روی سطح فُقلکَه ۱ آثاری از سازه‌های معماری با مصالح سنگی و ملات گل قابل مشاهده است. محوطه امامزاده وزنه‌سر که بر دامنه شرقی ارتفاعات رودخانه وزنه‌سر واقع شده، دومین محوطه مرتفع اشکانی در محدوده بررسی است (تصویر ۶: ج). بر سطح این محوطه نیز آثاری از معماری سنگی با ملات گل، هم‌چنین تعدادی گور مربوط به دوران اسلامی دیده می‌شود.

دو محوطه پاورود و دم شمالی‌ترین محوطه‌های اشکانی در محدوده مورد بررسی هستند. محوطه کوچک پاورود در کنار رودخانه قشلاق رود، بر دامنه پشته‌ای طبیعی در میان ارتفاعات قرار گرفته و بر سطح آن آثار و بقایای معماری (تکه‌های ملات، قلوه‌سنگ‌های رودخانه‌ای و تخته‌سنگ) و نیز مقادیر زیادی سنگ مرمر طبیعی مشاهده می‌شود (تصویر ۷: الف). محوطه دم بر دامنه چند پشته طبیعی مرتفع، در کنار رودخانه نوکیان شکل گرفته و مرتفع‌ترین محوطه اشکانی در محدوده بررسی است (تصویر ۷: ب). بر سطح این محوطه نیز آثاری از چند دیوار مخروبه غیرمنظم مشاهده شد.



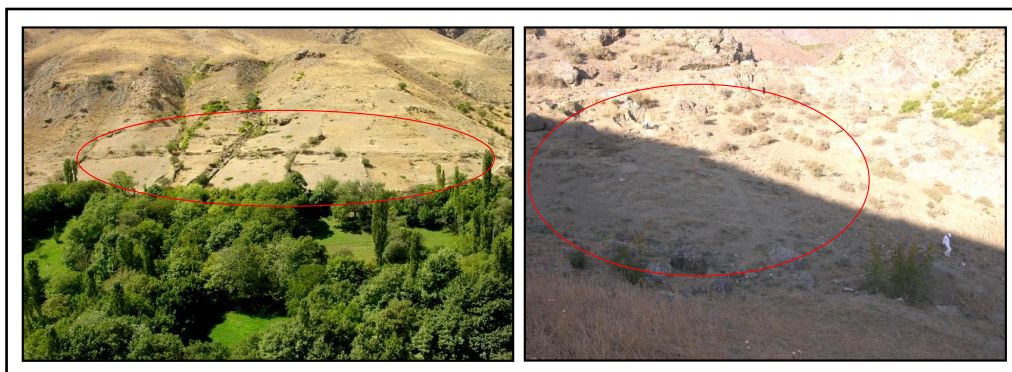
تصویر ۶: الف-ج) از راست، محوطه فُقلکَه ۱، دید از جنوب، محوطه فُقلکَه ۲، دید از غرب، محوطه امامزاده وزنه‌سر، دید از جنوب غربی (نجفی، ۱۳۸۶).

Fig. 6: a-c) From the right, Faqlakah 1, view from the south, Faqlakah 2, view from the west, Imamzadeh Vaznehsar, view from the southwest (Najafi, 2007).

گونه‌شناسی سفال‌های اشکانی آب‌بر و دژام، شهرستان طارم علیا

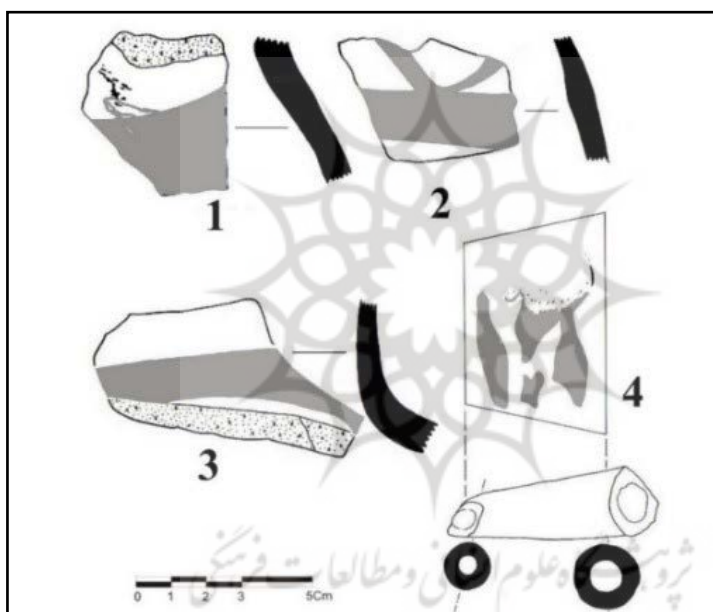
در یک تقسیم‌بندی کلی سفال‌های ۱۲ محوطه اشکانی تحت بررسی را می‌توان در سه گروه منقوش، معمولی و سفال‌های موسوم به فیلیده دسته‌بندی نمود.

۱. **سفال منقوش** (تصویر ۸): این سفال‌ها که از سه محوطه پاورود، دم و امامزاده وزنه‌سر یافت شده است، دارای پوششی به رنگ نخودی-بژ، پخت کافی و خمیره منسجم، نقوش خشن بزرگ و هندسی هستند و رنگ نقوش در آن‌ها اغلب مات و به رنگ‌های قرمز و قهوه‌ای است.
۲. سفال‌های مذکور قابل مقایسه با سفال‌های منقوش آذربایجان (هرینک، ۱۳۷۶: تصویر ۲۰، طرح ۲)، از جمله قلعه خزرلو (فیض خواه، ۱۳۸۳) و قلعه آژدهاک (فندگر و همکاران، ۱۳۸۳)، ماه‌نشان



تصویر ۷: الف-ب) شمالی‌ترین محوطه‌های اشکانی محدوده بررسی، محوطه پاورود (راست)، دید از جنوب غربی، محوطه دم، دید از جنوب (چپ)، (نجفی، ۱۳۸۶).

Fig. 7: a-b) The northernmost Parthian sites of the studied area, Pavaroud (right), view from the southwest, Dam, view from the south (left), (Najafi, 2007).



تصویر ۸: نمونه سفال‌های منقوش اشکانی منطقه مورد مطالعه (نگارندگان، ۱۴۰۱).

Fig. 8: Some Parthian decorated pottery from the studied area (Authors, 2022).

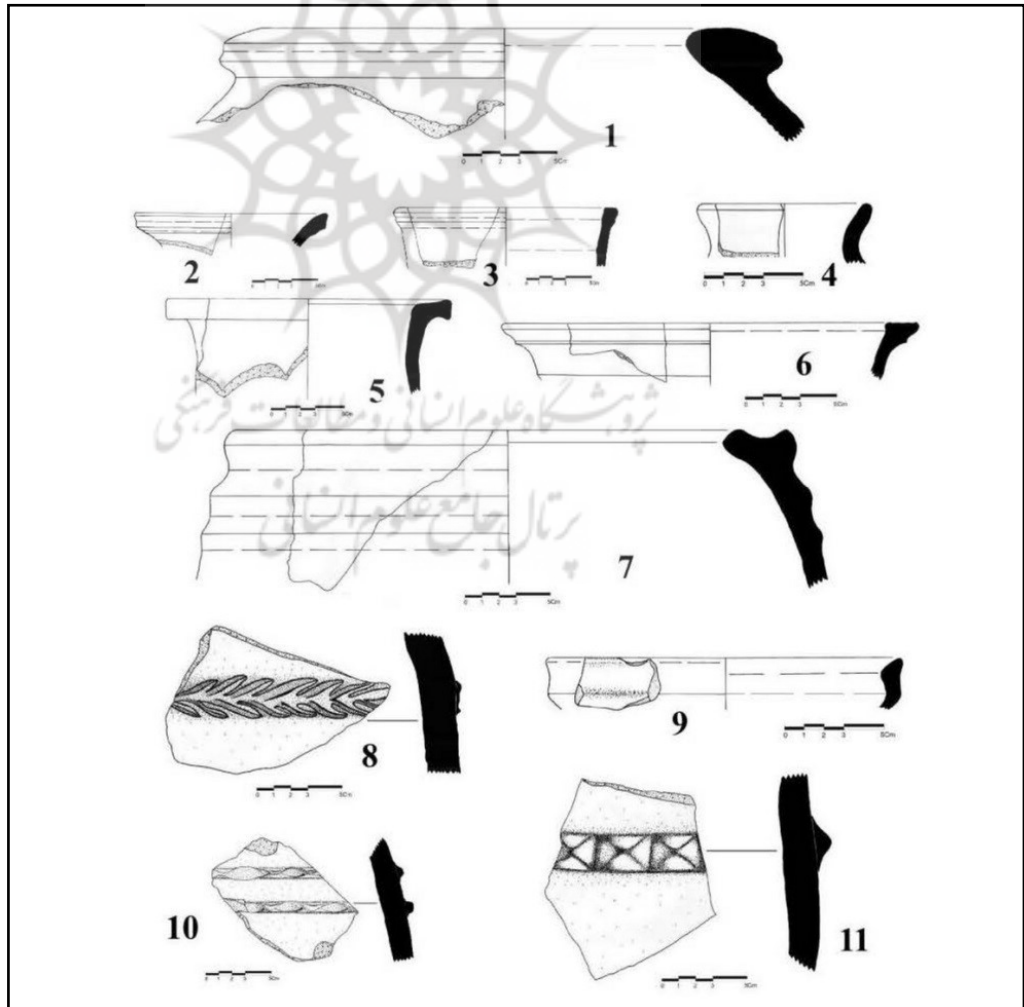
جدول ۲: مشخصات فنی سفال‌های منقوش منطقه بررسی (نگارندگان، ۱۴۰۱).

Tab. 2: Technical characteristics of the decorated pottery of the study area (Authors, 2022).

شماره طرح	رنگ خمیره	آمیزه	نوع پوشش درون	رنگ پوشش درون	نوع پوشش بیرون	رنگ پوشش بیرون	ساخت	پخت	نوع تزئین	مقایسات و ملاحظات
۱	نخودی	معدنی	---	نخودی	گلی رقیق	نخودی	چرخ‌ساز	کافی	منقوش	---
۲	نخودی	معدنی	---	نخودی	گلی رقیق	نخودی	چرخ‌ساز	کافی	منقوش	فیض‌خواه، ۱۳۸۳: شکل ۹، طرح d (نقش)
۳	نخودی	نامشهود	---	نخودی	گلی رقیق	نخودی	چرخ‌ساز	کافی	منقوش	فیض‌خواه، ۱۳۸۳: شکل ۹، طرح g (نقش)
۴	نخودی	نامشهود	---	نخودی	گلی رقیق	نخودی	دست‌ساز	کافی	منقوش	---

زنجان (عالی و خسروزاده، ۱۳۸۹: ۸۷)، قلعه نارنجک قره (رجیبیون و همکاران، ۱۳۹۸: تصویر ۹) و حوضه آبریز لعل‌وار در استان مرکزی (بنی‌جمالی و همکاران، ۱۳۹۷: ۱۲۶؛ تصویر ۳: شماره‌های ۱۵-۱۴) هستند.

۲. سفال معمولی (تصویر ۹): این نوع سفال در همه محوطه‌های اشکانی منطقه، به‌ویژه به تعداد فراوان از محوطه‌های گورقلعه ۱ و ۲ و ۳، کوه‌کن علیا، اوغلان قلعه‌سی، فُقلکه ۱ و ۲، شرفان دره و قلعه دَرّام شناسایی شده است. سفال معمولی محوطه‌های مذکور از نوع سفال‌های نیمه دوم دوره اشکانی (سده اول تا حدود ۲۲۵ م.) است که در مناطق غربی ایران متداول بوده است (هرینک، ۱۳۷۶: ۱۲۱)؛ هرچند که در شناخت سفال‌های معمولی، به دلیل شباهت زیاد سفال‌های اشکانی و ساسانی، تفکیک و تشخیص این دو، دشوار بوده و اغلب با کاوش و لایه‌نگاری امکان‌پذیر است، اما به‌طور کلی سفال‌های معمولی محوطه‌های مذکور غالباً دارای تزئیناتی به صورت نقوش برجسته طنابی، شیارهایی بر روی لبه و بدنه، خطوط کنده موازی، نقش‌کنده خارماهی و نقوش شانه‌ای موج هستند (جدول ۳) که نمونه‌های مشابه آن در نقاط دیگری از ایران چون: کنگاور (کامبخش فرد، ۱۳۵۱: ۶)، قلعه یزدگرد (Keall & Keall, 1981: 40-54)، بیستون (کلایس، ۱۳۸۵: ۱۱۲) و منطقه رودبار (کاظمی لویه و همکاران، ۱۴۰۰: ۲۶۱) مشاهده شده است. ضمن این‌که در بین این نوع سفال‌ها، نمونه‌هایی با لبه برجسته و برگشته نواری، و یک شیار در میانه آن دیده می‌شود که از این نظر مشابه سفال‌های معمولی قرن اول پیش از میلاد، تا سده اول میلادی، در غرب ایران هستند (ن.ک. به: هرینک، ۱۳۷۶: ۱۲۱). حضور این‌گونه سفال در کنار دو نوع دیگر منقوش و فیلیده در محوطه‌های مورد بررسی، انتساب آن‌ها را به دوره اشکانی راحت‌تر می‌کند.



تصویر ۹: نمونه سفال‌های معمولی اشکانی منطقه مورد مطالعه (نگارندگان، ۱۴۰۱).

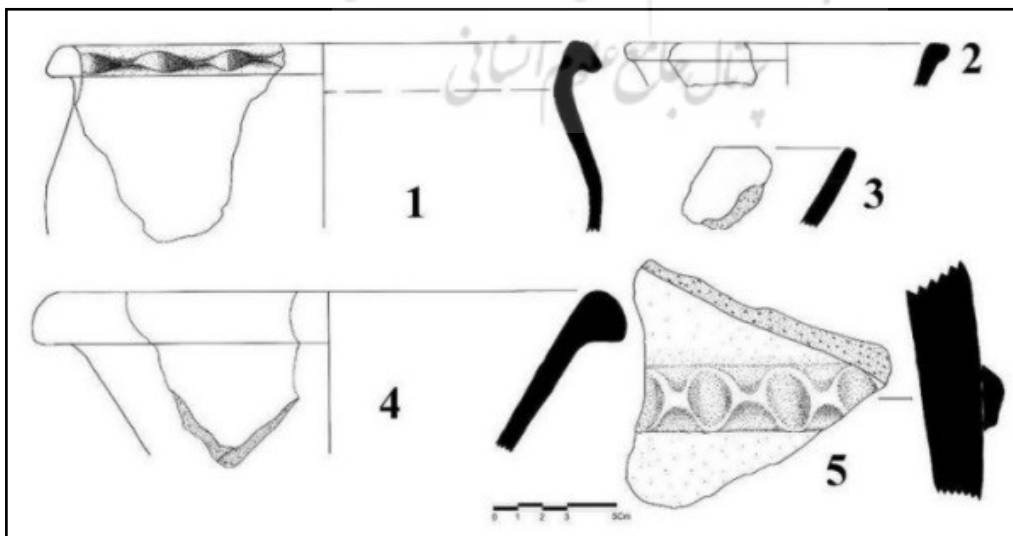
Fig. 9: Some plain Parthian pottery from the studied area (Authors, 2022).

جدول ۳. جدول مشخصات فنی سفال‌های معمولی اشکانی منطقه بررسی (نگارندگان، ۱۴۰۱).

Tab. 3: Technical characteristics of Parthian plain pottery of the study area (Authors, 2022).

شماره طرح	رنگ خمیره	آمیزه	نوع پوشش درون	رنگ پوشش درون	نوع پوشش بیرون	رنگ پوشش بیرون	ساخت	پخت	نوع تزئین	مقیاسات و ملاحظات
۱	قهوهای	شن و ماسه	---	قهوهای	---	قهوهای بیرون	چرخ‌ساز	کافی	---	---
۲	قهوهای	شن	---	قهوهای	---	قهوهای بیرون	چرخ‌ساز	کافی	---	حاتمی، ۱۳۸۷: شکل ۴۰، طرح ۲
۳	نخودی	شن	گلی رقیق	نخودی	گلی رقیق	نخودی	چرخ‌ساز	کافی	---	مافی، ۱۳۸۵: کاتالوگ ۲۳، تصویر ۴
۴	قهوهای	معدنی	گلی رقیق	قهوهای	گلی غلیظ	نخودی	چرخ‌ساز	کافی	---	Kroll, 1979: P1.54
۵	خاکستری	شن نرم	گلی رقیق	قهوهای	گلی غلیظ	قهوهای	چرخ‌ساز	کافی	---	Keall & Keall, 1981: fig. 15, 2
۶	نخودی	شن نرم	گلی رقیق	نخودی	گلی رقیق	نخودی	چرخ‌ساز	کافی	---	رهبر، ۱۳۸۲: طرح شماره ۲۲، لبه
۷	قهوهای روشن	شن	گلی رقیق	قهوهای روشن	گلی غلیظ روشن	قهوهای روشن	چرخ‌ساز	کافی	---	حسینی، ۱۳۸۶: کاتالوگ ۶ تصویر ۵۶؛ خسروزاده و همکاران، ۱۳۹۹: لوح ۷:۹
۸	قهوهای و خاکستری	شن نرم و ماسه	---	قهوهای	گلی رقیق	نخودی	چرخ‌ساز	کافی	نقش افزوده	نجفی و همکاران، ۱۳۸۸: تصویر ۸، طرح ۱
۹	نارنجی	معدنی	گلی رقیق	نارنجی	گلی رقیق	نارنجی	چرخ‌ساز	کافی	---	هرینک، ۱۳۷۶: تصویر ۲۴، طرح ۹ و تصویر ۲۹، طرح ۵، لبه
۱۰	قهوهای مایل به قرمز	معدنی	---	قهوهای مایل به قرمز	گلی رقیق	قهوهای روشن	چرخ‌ساز	کافی	افزوده طنابی	---
۱۱	قرمز روشن	شن درشت و مواد آلی	---	قرمز روشن	گلی رقیق	نخودی	چرخ‌ساز	کافی	نقش افزوده	---

۳. سفال فیلیده (تصویر ۱۰): این نوع سفال در محوطه‌های گورقلعه ۱، گورقلعه ۲، کوه‌کن علیا و اوغلان قلعه‌سی یافت شده و از همان نوعی است که در برخی محوطه‌های شمال کشور از جمله محوطه فیلیده در حوضه غربی سپیدرود، در ۷ کیلومتری جنوب غربی شهر رودبار شناسایی شده است (ن. ک. به: نوکنده و فهیمی، ۱۳۸۲؛ فهیمی، ۱۳۸۳). سفال‌های مذکور به رنگ‌های قرمز تیره و روشن و سیاه و رنگ خمیره قرمز و آمیزه سنگ و سنگ‌ریزه، میکا و گرهک‌های آهکی ریز سفیدرنگ هستند. سفال‌ها عموماً دارای پخت ناقص و رنگ مغز خاکستری تیره، پوشش بیرونی و درونی غلیظ و قرمز رنگ، و تزئینات نقش‌کننده و افزوده طنابی، ریسمانی و دندانه‌ای هستند (جدول ۴).



تصویر ۱۰. نمونه سفال‌های فیلیده منطقه مورد مطالعه (نگارندگان، ۱۴۰۱).

Fig. 10: Samples of Fillide pottery from the studied area (Authors, 2022).

جدول ۴. جدول مشخصات فنی سفال‌های فیلیده اشکانی منطقه بررسی (نگارندگان، ۱۴۰۱).

Tab. 4: Technical characteristics of Fillide Parthian pottery of the studied area (Authors, 2022).

شماره طرح	رنگ خمیره	آمیزه	نوع پوشش درون	رنگ پوشش درون	نوع پوشش بیرون	رنگ پوشش بیرون	ساخت	پخت	نوع تزئین	مقایسات و ملاحظات
۱	خاکستری- قرمز	شن و سنگریزه	گلی غلیظ	قهوه‌ای مایل به قرمز	گلی غلیظ	قهوه‌ای- قرمز	چرخ‌ساز	ناکافی	افزوده طنابی	----
۲	خاکستری - قرمز	شن	گلی	قرمز	گلی	نخودی	چرخ‌ساز	ناکافی	----	----
۳	خاکستری - قرمز	میکا معدنی	گلی غلیظ	نخودی	گلی غلیظ	قرمز	چرخ‌ساز	ناکافی	----	فهمی، ۱۳۸۳: طرح ۱، تصویر ۳
۴	خاکستری- قرمز	معدنی آهک	گلی غلیظ	قهوه‌ای تیره	گلی غلیظ	قهوه‌ای- قرمز	چرخ‌ساز	ناکافی	----	----
۵	خاکستری- قرمز	شن و سنگریزه	گلی رقیق	قهوه‌ای	گلی غلیظ	قهوه‌ای- قرمز	چرخ‌ساز	ناکافی	افزود فشار انگشت	فهمی، ۱۳۸۳: طرح ۲، شکل ۴

تحلیل تأثیرات مربوط به متغیرهای محیطی بر شکل‌گیری محوطه‌های اشکانی آب‌بر و دژام

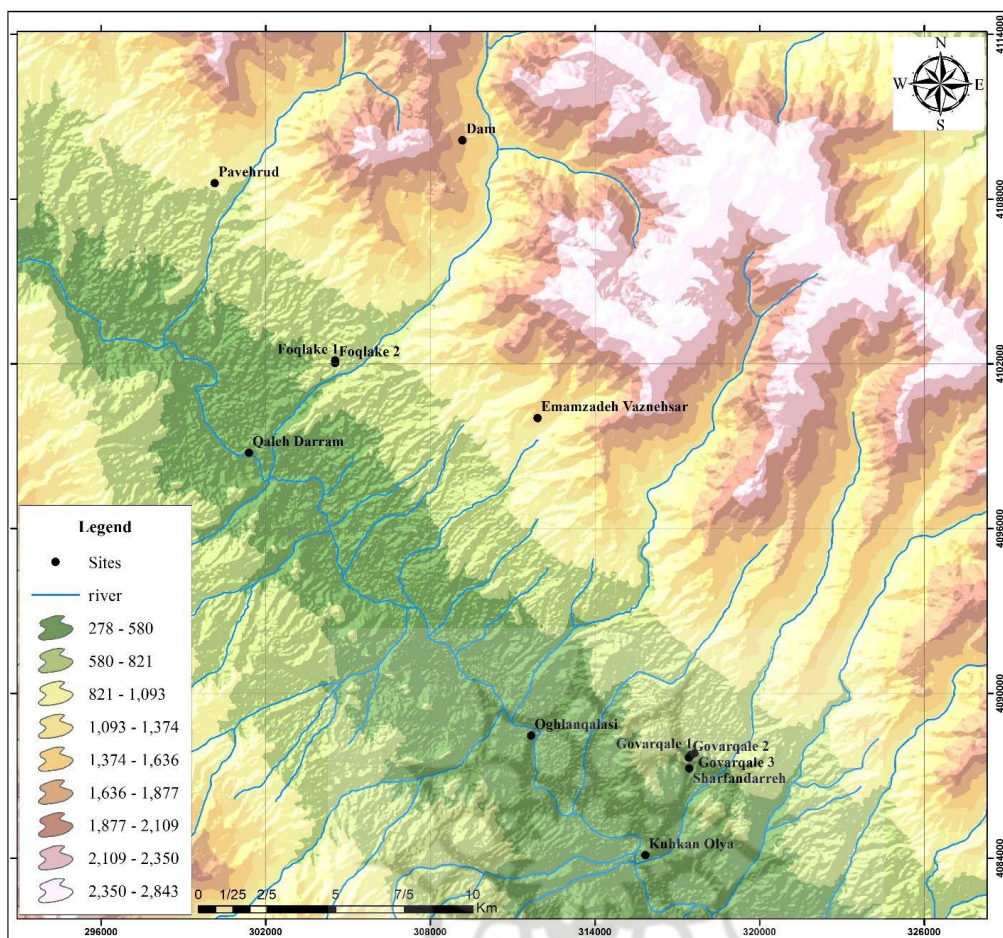
۱. تأثیر منابع آب بر موقعیت مکانی محوطه‌های آب‌بر و دژام

دسترسی به منابع آبی، یکی از عوامل اصلی دخیل در انتخاب و شکل‌گیری سکونتگاه‌های انسانی به‌شمار می‌رود (Dark, 1995: 134). در منطقه طارم، علاوه بر جریان رودخانه دائمی قزل‌اوزن، در حکم یکی از رودهای بزرگ و مهم ایران، منابع آب زیرزمینی غنی، هم‌چون: چاه‌ها، قنات، چشمه‌ها، رودخانه‌های فرعی و فصلی و مسیل‌های فصلی فراوانی وجود دارد که مقدمات جذب جوامع انسانی در گذشته و حال را فراهم کرده است؛ همان‌طور که در نقشه پراکنش محوطه‌های اشکانی نسبت به منابع آب نمایان است (تصویر ۱۱)، تعداد ۹ محوطه، با فاصله‌ای کمتر از ۵۰۰ متر، در حاشیه رودهای فرعی شرفان رود، آب‌بر، نوکیان، قشلاق رود و وزنه‌سر قرار دارند و دو محوطه نیز بر روی پادگانه شمالی رودخانه قزل‌اوزن با فاصله‌ای کمتر از ۱۰ متر واقع شده است. در این بین، تنها محوطه شرفان دره حدود ۷۰۰ متر از رودخانه آب‌بر فاصله دارد. علاوه بر آن، سه محوطه گورقلعه ۱، گورقلعه ۲، گورقلعه ۳ دارای چاه یا قنات و دو محوطه فقلکه ۱ و فقلکه ۲ هم به جوی و کانال‌های دست‌ساز دسترسی دارند که احتمالاً مربوط به دوره‌های متأخرتر هستند. در مجموع به دلیل وضعیت هیدرولوژیکی دره و فراوانی منابع آب جاری در منطقه، همه محوطه‌های اشکانی آب‌بر و دژام به آب کافی دسترسی داشتند و همگی در مجاورت یا نزدیکی منابع آب دائمی واقع هستند.

۲. تأثیر ارتفاع از سطح دریا بر موقعیت مکانی محوطه‌های آب‌بر و دژام

ارتفاع از سطح دریا (هیپسومتري / Hypsometry)، نیز یکی از عوامل مؤثر در پراکنش محوطه‌های اشکانی آب‌بر و دژام به‌شمار می‌رود، به‌ویژه آن‌که استقرارهای اشکانی این ناحیه در یک سطح نبوده و در ارتفاع‌های مختلفی از سطح دریا واقع شده‌اند. محوطه اوغلان قلعه‌سی با ارتفاع ۴۰۸ متر از سطح دریا و محوطه دم با ارتفاع ۱۲۸۸ متر از سطح دریا، به ترتیب کم‌ارتفاع‌ترین و مرتفع‌ترین محوطه‌های اشکانی در محدوده بررسی به‌شمار می‌روند. اختلاف ارتفاع زیاد دو محوطه مذکور که به حدود سه برابر می‌رسد، حاکی از تنوع اقلیمی و آب‌وهوایی در این منطقه است.

در مجموع محوطه‌های اشکانی منطقه را می‌توان از نقطه نظر ارتفاعی در دو گروه کم‌ارتفاع (کمتر از ۷۰۰ متر) و مرتفع (بیشتر از ۹۰۰ متر) تقسیم‌بندی کرد؛ بر این اساس، از ۱۲ محوطه اشکانی واقع در منطقه آب‌بر و دژام، ۹ محوطه (۷۵٪) در ارتفاع کمتر از ۷۰۰ متر و فقط سه محوطه (۲۵٪) در



تصویر ۱۱: نقشه پراکندگی محوطه‌های اشکانی آب‌بر و دژام براساس عامل دسترسی به منابع آب (باورسای، ۱۴۰۱).

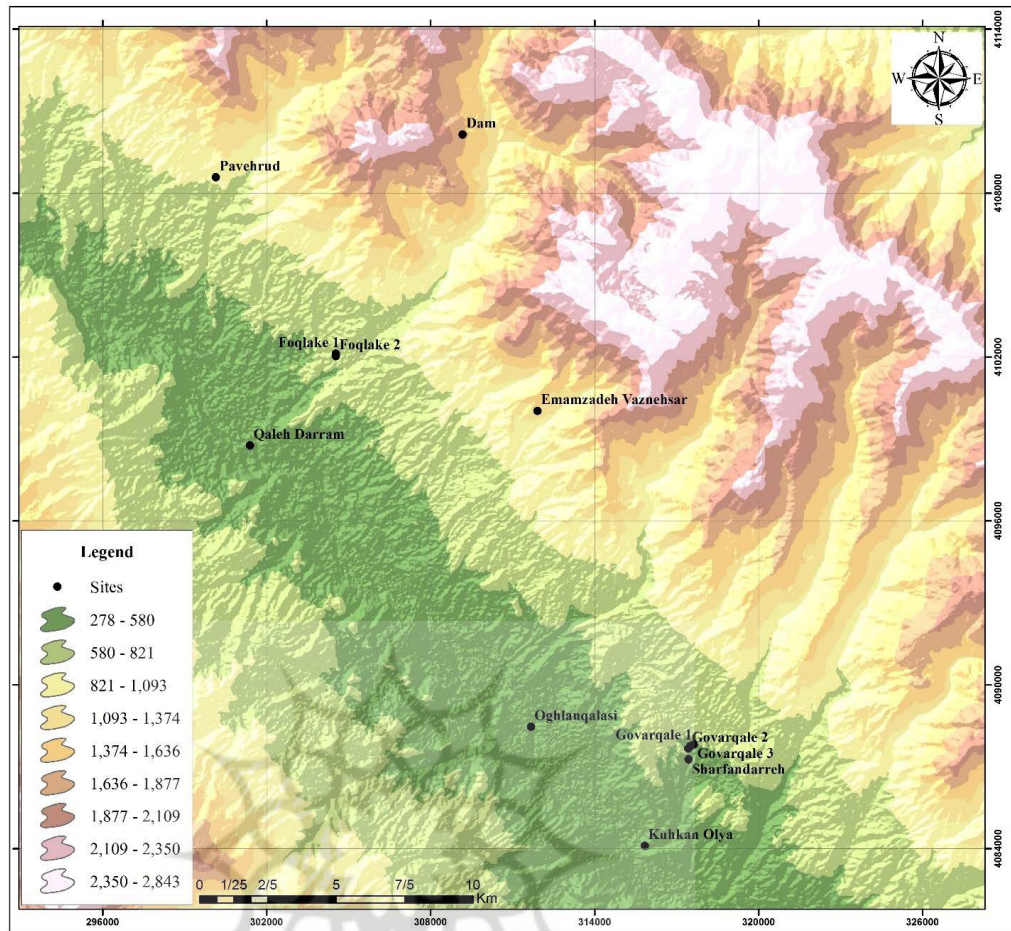
Fig. 11: Distribution map of the Parthian sites of Abbar and Darram based on the factor of access to water resources (Bavarsae, 2022).

ارتفاع بالاتر از ۹۰۰ متر قرار دارند. گروه نخست در دره‌های میان‌کوهی و حاشیه رودخانه‌ها و گروه دوم بر روی دامنه‌های ارتفاعات منطقه واقع شده‌اند (تصویر ۱۲). این الگو تا حد زیادی مشابه وضعیت محوطه‌های اشکانی منطقه زاگرس مرکزی است که در آن بیشتر استقرارها در دشت‌ها و دره‌های میان‌کوهی قرار دارند و فقط تعداد کمی از آن‌ها، احتمالاً مربوط به استقرارهای کوچ‌رو، در ارتفاعات قرار دارند (Mohammadifar & Niknami, 2013: 9 & 11; Sabzi Doabi *et al.*, 2016).

(۸۰).

۳. تأثیر شیب زمین بر موقعیت مکانی محوطه‌های آب‌بر و دژام

به نظر می‌رسد که بین ارتفاع محوطه‌های اشکانی آب‌بر و دژام و شیب زمین ارتباط مستقیم وجود دارد. همه محوطه‌های اشکانی آب‌بر و دژام که در ارتفاعی کمتر از ۷۰۰ متر از سطح دریا قرار دارند، دارای شیب کمتر از ۱۰ درجه هستند؛ به عبارت دیگر ۷۵٪ از محوطه‌ها در شیب و ارتفاع کم قرار دارند. براساس نتایج پژوهش‌های صورت‌گرفته، مناسب‌ترین درجه شیب برای شکل‌گیری استقرارهای باستانی، شیب ۱۰-۵٪ است (Anabestani, 2011). در میان محوطه‌های اشکانی آب‌بر و دژام، فقط ۳ محوطه (۲۵٪ محوطه‌ها) که در ارتفاع بین ۹۰۰ تا ۱۳۰۰ متر از سطح دریا قرار دارند، در اراضی نسبتاً پرشیب با شیب بین ۲۰ تا ۳۰ درجه واقع شده‌اند. علاوه بر آن شیب محوطه‌ها در جهت‌های مختلف، عمدتاً در راستای شمال به جنوب و غرب به شرق قرار دارد که حاکی از اهمیت

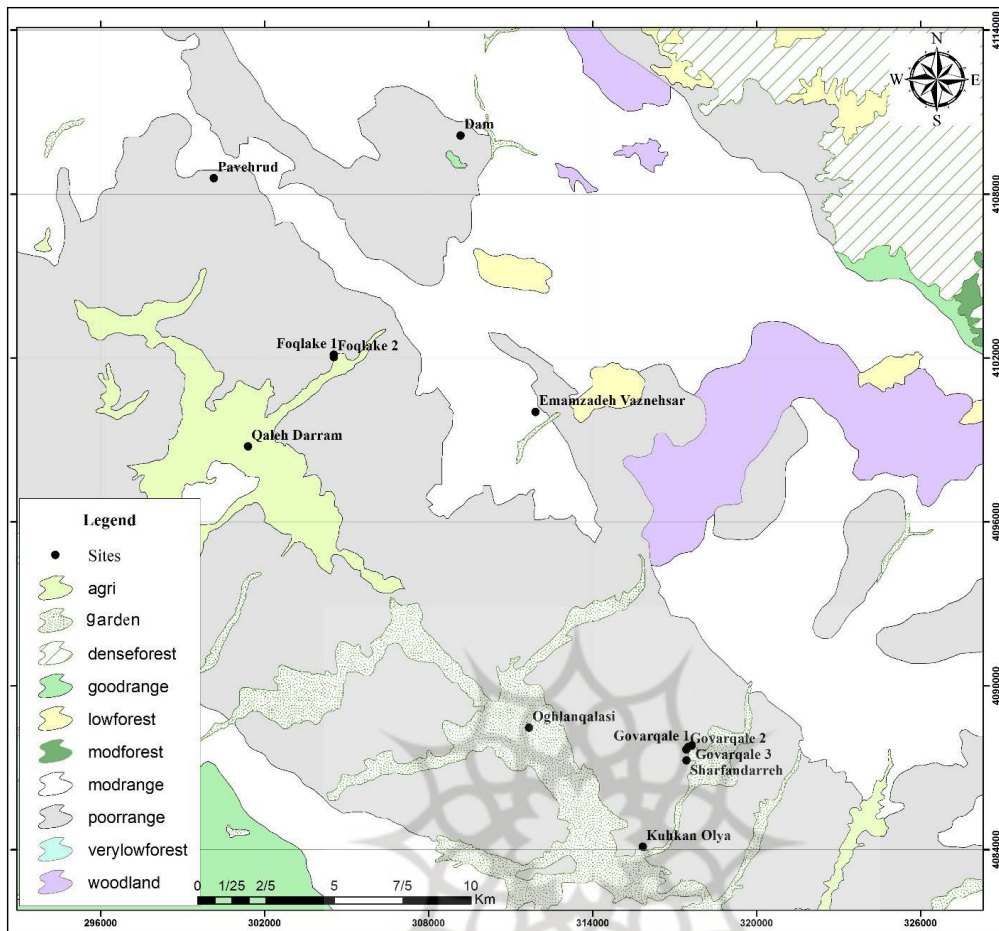


تصویر ۱۲: نقشه پراکندگی محوطه‌های اشکانی آب‌بر و دژام براساس عامل ارتفاع از سطح دریا (باورسای، ۱۴۰۱).
Fig. 12: Distribution map of the Parthian sites of Abbar and Darram based on the factor of height above sea level (Bavarsaee, 2022).

دریافت نور آفتاب در شکل‌گیری استقرارهای اشکانی در منطقه آب‌بر و دژام است. انتخاب جهت جنوبی در بناسازی به منظور امکان بهره‌گیری از حداکثر گرمای آفتاب در دیگر استقرارهای اشکانی در مناطق مختلف ایران نیز مورد توجه بوده است (ن.ک. به: رجیبون و همکاران، ۱۳۹۸: ۹۶؛ نامی و موسوی نیا، ۱۳۹۸: ۲۴۰).

۴. تأثیر کاربری اراضی بر موقعیت مکانی محوطه‌های آب‌بر و دژام

تمام محوطه‌هایی که در ارتفاع کمتر از ۷۰۰ متر، و شیب کمتر از ۱۰٪ واقع شده‌اند، در عین حال دارای اراضی وسیع حاصل‌خیز و مستعد کشاورزی و باغداری در اطراف خود هستند (تصویر ۱۳). وسیع‌ترین اراضی پست و آبرفتی منطقه بررسی در حاشیه شمالی قزل‌اوزن در مجاورت محوطه قلعه دژام و در بخش شرقی و شمال غربی آن قرار دارند. این اراضی از نظر آبرسانی در موقعیت خوبی قرار دارند؛ زیرا از سمت شمال توسط رودخانه فرعی سیاه‌رود و از جانب غرب توسط رود قزل‌اوزن مشروب می‌شوند. اراضی مذکور از نظر کشاورزی بسیار مرغوب بوده و امروزه جهت کشت انواع غلات مورد استفاده اهالی دژام و روستای جزلاندهشت قرار می‌گیرد؛ بنابراین با توجه به: نوع خاک مناسب، شیب مطلوب و وفور منابع آبی، کاربری زراعی برای این اراضی در دوره اشکانی نیز محتمل به نظر می‌رسد، هرچند که هرگونه اظهار نظر قطعی در این باره مستلزم کاوش‌های آتی و کشف شواهد و نشانه‌های مربوط به کشاورزی در این محوطه‌ها است.



تصویر ۱۳: نقشه پراکنندگی محوطه‌های اشکانی آب‌بر و دژام براساس عامل کاربری اراضی (باورسای، ۱۴۰۱).

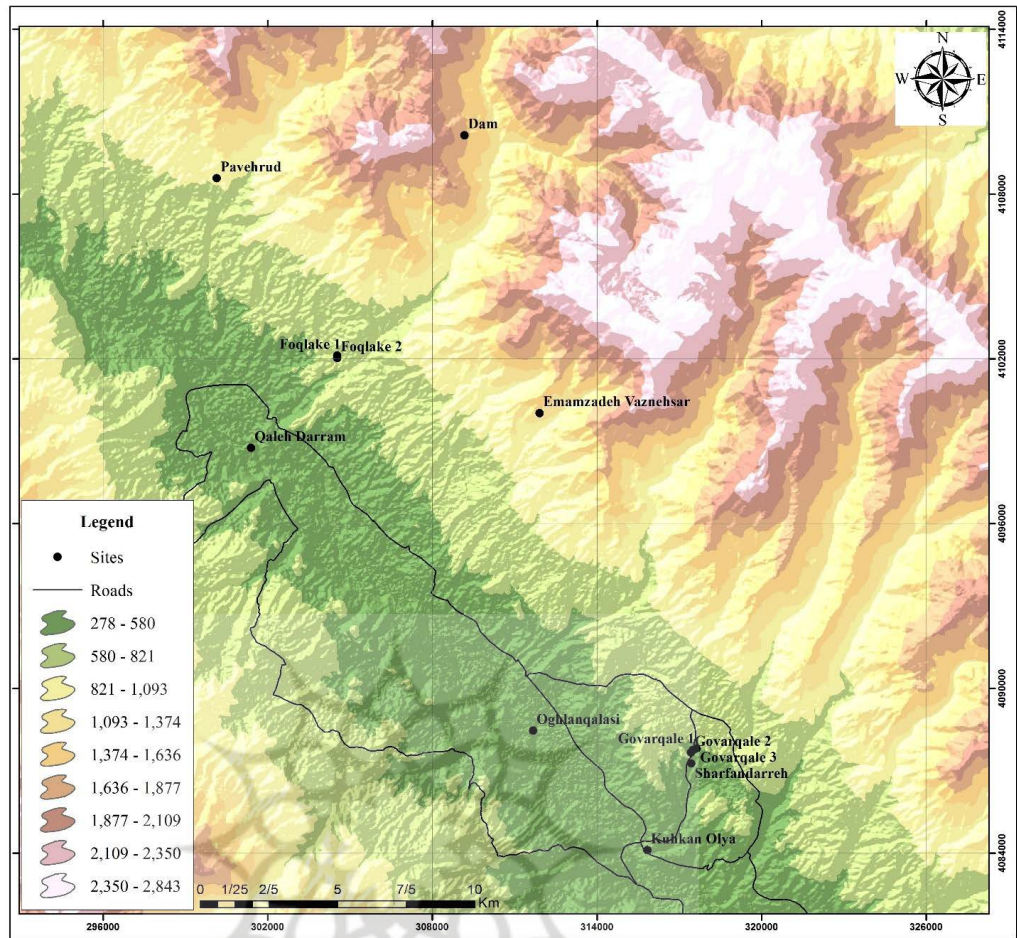
Fig. 13: Distribution map of the Parthian sites of Abbar and Darram based on land use factor (Bavarsae, 2022).

۴. تأثیر راه‌های ارتباطی بر موقعیت مکانی محوطه‌های آب‌بر و دژام

محوطه‌های تاریخی بعضاً در مجاورت جاده‌های ارتباطی شکل گرفته‌اند (نامی و موسوی‌نیا، ۱۳۹۸: ۲۳۹). به دلیل وجود ناهمواری‌های دو سوی محدوده مورد مطالعه این پژوهش، راه‌های ارتباطی در دوره‌های مختلف تغییر چندانی نداشته و به ناچار محدود به دره‌های میان‌کوهی، در امتداد مسیر رودها بوده است؛ بر این اساس، محوطه‌های اشکانی این منطقه عمدتاً یا در امتداد مسیر رود قزل‌اوزن در راستای شمال‌غربی-جنوب‌شرقی قرار دارند و یا در دره‌های رودهای فرعی عمود بر دره رود قزل‌اوزن، واقع هستند. امروزه راه اصلی ارتباطی منطقه نیز از همین مسیر حاشیه رود قزل‌اوزن می‌گذرد (تصویر ۱۴)؛ از جمله دره‌های فرعی مهم، دره منتهی به شهر آب‌بر است که ۴ محوطه اشکانی در انتهای آن قرار دارد و شاخه‌ای از راه ارتباطی به آن ختم می‌شود. در این میان دو محوطه دم و امامزاده وزنه‌سر به دلیل موقعیت کوهستانی خود، در فاصله دورتری از راه اصلی قرار دارند؛ در مجموع، با توجه به موقعیت محوطه‌های اشکانی مورد بحث که در نزدیکی راه‌های امروزی قرار دارند، به نظر می‌رسد که راه باستانی نیز تا حد زیادی بر راه امروزی منطبق بوده است.

نتیجه‌گیری

از مجموع ۳۹ محوطه شناسایی شده در بررسی دهستان‌های آب‌بر و دژام، ۱۲ محوطه مربوط به دوره اشکانی است. در این میان، محوطه‌های گورقلعه ۲ و ۳، اوغلان قلعه‌سی، فقلکه ۱ و ۲، و



تصویر ۱۴: نقشه پراکندگی محوطه‌های اشکانی آب‌بر و دژام براساس عامل دسترسی به راه‌های ارتباطی (باورسای، ۱۴۰۱).
Fig. 14: Distribution map of the Parthian sites of Abbar and Darram based on access to communication routes (Bavarsaee, 2022).

پاورود، تک‌دوره‌ای (اشکانی) بوده و محوطه‌های شرفان‌دره، دم، قلعه دژام، کوه‌گن‌علیا، گورقلعه ۱ و امام‌زاده وزنه‌سر، چند دوره‌ای بوده و علاوه بر سفال‌های اشکانی، دارای شواهدی از استقرار در دوره‌های دیگر (پیش‌اتاریخی، تاریخی یا اسلامی) هستند. به علاوه از هفت محوطه گورقلعه ۱، اوغلان قلعه‌سی، قلعه درام، دم، فقلکه ۱، پاورود، و امامزاده وزنه‌سر آثار و بقایای معماری شناسایی شده و سایر محوطه‌ها (۵ محوطه) فاقد هرگونه شواهد سطحی معماری هستند.

در این پژوهش تأثیر عوامل مختلف محیطی و اقلیمی چون: ارتفاع، شیب زمین، دسترسی به منابع آبی، راه‌های ارتباطی و اراضی حاصل‌خیز، بر شکل‌گیری محوطه‌های اشکانی آب‌بر و دژام بررسی شده است. در مجموع محوطه‌های واقع در ارتفاع کمتر از ۷۰۰ متر، با میانگین وسعت ۳/۳ هکتار، بر سطح اراضی آبرفتی شکل‌گرفته‌اند، که به دلیل دسترسی آسان به منابع آبی فراوان و گوناگون، خاک مرغوب و شیب مناسب، دارای شرایط کافی جهت فعالیت‌های کشاورزی و باغداری هستند. ضمن این‌که محوطه‌های واقع در ارتفاع بالاتر از ۹۰۰ متر از سطح دریا، با میانگین وسعت ۰/۷۹ هکتار، در میان دره‌ها و بر روی سطوح شیب‌دار حاشیه رودهای فرعی قرار دارند، که با وجود مراتع غنی و منابع آبی مطمئن، می‌تواند جهت فعالیت‌های دامپروری مساعد باشد. به علاوه وسعت و تراکم محوطه‌های اشکانی در محدوده بررسی در مناطق پست‌تر که شیب کمتری هم دارند، بیشتر از مناطق مرتفع‌تر با شیب زیاد است. نظر به این‌که وسعت و تراکم محوطه‌ها بیانگر میزان جمعیت ساکن در منطقه است، از برآیند مطالب پیشین چنین به نظر می‌رسد که الگوی

اقتصاد معیشتی جمعیت غالب در دوره اشکانی در منطقه مورد بحث، احتمالاً مبتنی بر کشاورزی و باغداری بوده است. در مجموع به استثناء محوطه قلعه دژام، سایر استقرارهای اشکانی منطقه مورد مطالعه، استقرارهای کم‌وسعتی محسوب می‌شوند که البته مشابه این وضعیت در مورد بسیاری از محوطه‌های اشکانی در مناطق مختلف ایران، به ویژه منطقه زاگرس گزارش شده است (نیکنامی و همکاران، ۱۳۹۴: ۱۰۶؛ بیک محمدی و نظری ارشد، ۱۳۹۴: ۱۱۰-۱۰۹؛ سبزی و همکاران، ۱۳۹۷: ۹۸؛ بنی جمالی و همکاران، ۱۳۹۷: رجبیون و همکاران، ۱۳۹۸: ۱۰۳؛ کاظمی لویه و همکاران، ۱۴۰۰: ۲۵۹؛ Mohammadifar & Niknami, 2013: 8&11; Neely, 2016: 241).

در میان محوطه‌های اشکانی شناسایی شده، محوطه قلعه دژام با وسعتی حدود ۲۰ هکتار، یک بافت عظیم استحکاماتی در ساحل شمالی قزل اوزن، در بخش کم‌ارتفاع و کم‌شیب منطقه به شمار می‌رود؛ بنابراین با توجه به برخورداری محوطه قلعه دژام از ویژگی‌هایی چون وسعت زیاد، وجود استحکامات و قلعه در آن، دسترسی آسان به منابع دائمی آب و وجود اراضی وسیع دارای قابلیت زراعی در مجاورت محوطه مذکور، به نظر می‌رسد که محوطه قلعه دژام، هم‌چون قلعه قشلاق ماه‌نشان (عالی و خسروزاده، ۱۳۸۹) و قلعه آژدهاک هشتروند (قندگر و همکاران، ۱۳۸۳)، در قرون پایانی دوره اشکانی نقش کلیدی و محوری در سراسر منطقه مورد بررسی برعهده داشته است. باتوجه به وسعت، موقعیت و اهمیت قلعه دژام، محوطه مذکور را می‌توان در حکم یک استقرار مرکزی یا یک شهر اشکانی در منطقه طارم علیا به شمار آورد.

شواهد سفالی موجود حاکی از این است که سنت سفالگری در محدوده بررسی، علاوه بر تأثیرپذیری از عوامل درونی و بومی، متأثر از فرهنگ سفالگری مناطق همجوار خود در شمال، شمال غربی و غرب ایران بوده است. باتوجه به این‌که ساخت سفال‌های منقوش اشکانی ریشه در سنت‌های قدیمی‌تر دارند و ساخت آن‌ها تا سده اول پیش از میلاد تداوم داشته است، و هم‌چنین نظر به این‌که سفال‌های معمولی از نوع محوطه‌های این پژوهش، از سده‌های دوم و اول پیش از میلاد تا دوران متأخر اشکانی در محوطه‌های اشکانی غرب کشور یافت می‌شود (هرینک، ۱۳۷۶: شکل ۲۴، طرح ۹ و شکل ۲۹، طرح ۵؛ رهبر، ۱۳۸۲: طرح شماره ۲۲؛ خسروزاده و همکاران، ۱۳۹۹: لوح ۹: ۷؛ Keall & Keall, 1981: fig. 15.2; Kroll, 1979, P1. 54); لذا وجود این نوع سفال در محدوده بررسی، احتمالاً حاکی از تداوم استقرار در طول دوره حکومت اشکانیان در این منطقه بوده است. لازم به ذکر است که نتایج این پژوهش، بر مبنای تجزیه و تحلیل مواد فرهنگی به دست آمده از سطح محوطه‌ها (عموماً گونه‌شناسی سفال اشکانی منطقه) استوار است و قطعاً با انجام بررسی‌ها و به ویژه کاوش‌های باستان‌شناسی بیشتر در آینده، اطلاعات بیشتر و به تبع آن نتایج مطمئن‌تری هم حاصل خواهد شد.

سپاسگزاری

در پایان نویسندگان برخورد لازم می‌دانند که از آقای دکتر ایرج رضائی برای بهبود و غنا بخشیدن به متن مقاله قدردانی نمایند.

درصد مشارکت نویسندگان

باتوجه به استخراج مقاله از رساله دکتری، نگارش بر عهده نگارنده اول با راهنمایی و نظارت نگارنده دوم صورت گرفته است.

تضاد منافع

نویسندگان ضمن رعایت اخلاق نشر در ارجاع‌دهی، نبود تضاد منافع را اعلام می‌دارند.

کتابنامه

- الهی، امیر، (۱۳۸۰). «گمانه‌زنی در بنای موسوم به آتشکده تشویر»، زنگان: مرکز اسناد اداره کل میراث فرهنگی، صنایع دستی و گردشگری استان زنجان (منتشرنشده).
- بابک‌راد، جواد، (۱۳۵۲). «پرونده ثبتی آتشکده تشویر شماره ۹۸۳». تهران: مرکز اسناد پژوهشکده باستان‌شناسی (منتشرنشده).
- بابک‌راد، جواد، (۱۳۵۵). «آتشکده‌های ساسانی طارم و ماهنشان». سخنرانی‌های پنجمین اجلاس همایش تاریخ و فرهنگ ایران، تاریخ و فرهنگ ایران در زمان ساسانیان، تهران: وزارت فرهنگ و هنر: ۴۴-۵۰.
- بنی‌جمال، سیده‌لیلا؛ هژبری‌نوبری، علیرضا؛ موسوی‌کوهپر، سیدمهدی؛ موسوی‌حاجی، سیدرسول؛ و علائی‌مقدم، جواد، (۱۳۹۹). «بررسی و تحلیل الگوی استقرار اشکانی حوضه آبریز رودخانه لعل‌وار استان مرکزی». پژوهش‌های باستان‌شناسی ایران، ۲۵: ۱۳۶-۱۱۳. <https://doi.org/10.22084/nbsh.2019.11504.1498>
- بیک‌محمدی، خلیل‌الله؛ و نظری‌ارشد، رضا، (۱۳۹۶). «تحلیل تأثیر زمین‌سima در شکل‌گیری، پراکنش و افول استقرارهای دوره اشکانی شهرستان تویسرکان مبتنی بر بررسی باستان‌شناختی». پژوهش‌های باستان‌شناسی ایران، ۱۳: ۱۲۲-۱۰۳. <https://doi.org/10.22084/NBSH.2017.11550.1496>
- حاتمی، طیبه، (۱۳۸۷). «تحلیل باستان‌شناختی محوطه‌های اشکانی دهستان فیروزآباد الشتر در استان لرستان». پایان‌نامه کارشناسی ارشد باستان‌شناسی، دانشگاه آزاد اسلامی واحد اهر (منتشرنشده).
- حسینی، سیده‌سمیه، (۱۳۸۶). «بررسی و تحلیل باستان‌شناختی استقرارهای اشکانی شهرستان ماه‌نشان». پایان‌نامه کارشناسی ارشد باستان‌شناسی، دانشگاه آزاد اسلامی واحد اهر (منتشرنشده).
- خسروزاده، علیرضا؛ نوروززاده‌چگینی، ناصر؛ و نظری، سامر، (۱۳۹۹). «توصیف، طبقه‌بندی و گونه‌شناسی سفال‌های اشکانی به دست آمده از دور دوم کاوش‌های قلعه یزدگرد». مطالعات باستان‌شناسی، ۲۱: ۱۳۷-۱۱۷. <https://doi.org/10.22059/jarcs.2020.266797.142620>
- دیاکونوف، م. م.، (۱۳۵۱). اشکانیان. ترجمه کریم کشاورز، تهران: انتشارات پیام.
- رجبیون، زهرا؛ بهنیا، علی؛ و ساعد‌موچشی، امیر، (۱۳۹۹). «بررسی و تحلیل الگوهای استقرار محوطه‌های اشکانی در شهرستان قروه». مطالعات باستان‌شناسی پارسه، ۱۱: ۱۱۳-۹۱. <https://doi.org/10.30699/PJAS.4.11.91>
- رهبر، مهدی، (۱۳۸۲). سومین فصل کاوش‌های باستان‌شناسی خورهه. تهران: پازینه.
- سبزی، موسی؛ هژبری‌نوبری، علیرضا؛ و همتی‌ازندریانی، اسماعیل، (۱۳۹۷). «محوطه‌ها و استقرارهای پارسی شمال و شمال غربی استان لرستان». پژوهش‌های باستان‌شناسی ایران، ۱۸: ۱۰۲-۸۳. <https://doi.org/10.22084/NBSH.2018.15682.1710>
- ضیاء‌آبادی، آرش، (۱۳۹۹). حوزه فرهنگی تمدنی طارم به مرکزیت دژشهر سمیران. قزوین: جهاد دانشگاهی، سازمان انتشارات، واحد قزوین.
- عالی، ابوالفضل، (۱۳۸۱). «بررسی و شناسایی آثار باستانی شهرستان ماه‌نشان». تهران: مرکز اسناد پژوهشکده باستان‌شناسی (منتشرنشده).
- عالی، ابوالفضل، (۱۳۸۵). «گزارش توصیفی مقدماتی بررسی و شناسایی باستان‌شناختی حوضه آبریز اهرود». پیام باستان‌شناس، ۶: ۴۲-۱۷.
- عالی، ابوالفضل، (۱۳۸۷). «بررسی و شناسایی باستان‌شناختی شهرستان طارم». تهران: مرکز اسناد پژوهشکده باستان‌شناسی (منتشرنشده).

- عالی، ابوالفضل؛ و خسروزاده، علیرضا، (۱۳۸۹). «قلعه قشلاق، محوطه بزرگ اشکانی در ماه‌نشان زنجان». پژوهش‌های باستان‌شناسی مدرس، ۳: ۹۲-۷۶.
- عسگریان، مهرداد، (۱۳۸۰). «گزارش گمانه‌زنی در قلعه تپه‌ابهر». زنجان: مرکز اسناد اداره کل میراث فرهنگی، صنایع‌دستی و گردشگری استان زنجان (منتشر نشده).
- علی‌بیگی، سجاد؛ و خسروی، شکوه، (۱۳۹۱). «باستان‌شناسی پیش‌ازتاریخ در استان زنجان». در: مجموعه مقالات هشتاد سال باستان‌شناسی ایران، به‌کوشش: یوسف حسن‌زاده و سیما میری، تهران: انتشارات پازینه با همکاری موزه ملی ایران: ۴۶۹-۳۸۴.
- فهیمی، حمید، (۱۳۸۳). «سفال فیلیده؛ گونه‌ای از یک سفال محلی اشکانی (?) در کوهپایه‌های غرب سپیدرود». گزارش‌های باستان‌شناسی (۳)، تهران: پژوهشکده باستان‌شناسی سازمان میراث فرهنگی کشور: ۱۳۰-۱۱۷.
- فیض‌خواه، محمد، (۱۳۸۳). «ظروف مثلثی». گزارش‌های باستان‌شناسی (۳)، تهران: پژوهشکده باستان‌شناسی سازمان میراث فرهنگی کشور: ۵۸-۵۱.
- قنبری، بهنام، (۱۳۹۱). «کاوش نجات‌بخشی گورستان جیران تپه جزلاندشت، شهرستان طارم استان زنجان». تهران: مرکز اسناد پژوهشکده باستان‌شناسی (منتشر نشده).
- قنبری، بهنام؛ مصطفی‌پور، ایمان؛ ذیفر، حامد؛ کریمی، حمزه؛ و ذوالقدر، سعید، (۱۳۹۲). «شواهدی نواز استقرار عصر آهن در گورستان جیران تپه طارم، استان زنجان». مجموعه مقالات دومین همایش بین‌المللی باستان‌شناسان جوان، به‌کوشش: محمدحسین عزیزی‌خرانقی، مرتضی‌خان‌پور، رضا ناصری، تهران: دانشکده ادبیات و علوم انسانی دانشگاه تهران، تالار فردوسی.
- قندگر، جواد؛ اسماعیلی، حسین؛ و رحمت‌پور، محمد، (۱۳۸۳). «کاوش‌های باستان‌شناسی قلعه اژدهاک هشتروند». در: مجموعه مقالات همایش بین‌المللی باستان‌شناسی ایران: حوزه شمال غرب، به‌کوشش: مسعود آذرنوش، تهران: پژوهشکده باستان‌شناسی، پژوهشگاه میراث فرهنگی و گردشگری: ۲۲۸-۱۹۳.
- کاظمی‌لویه، علی؛ مافی، فرزاد؛ و فخار، زرین، (۱۴۰۰). «بررسی و مطالعه باستان‌شناختی زیست‌گاه‌های دوره اشکانی حوزه دره سفیدرود رودبار». مطالعات باستان‌شناسی، ۲۷: ۲۶۳-۲۴۴. <https://doi.org/10.22059/jars.2020.280981.142716>
- کامبخش‌فرد، سیف‌الله، (۱۳۵۱). «کاوش‌های باستان‌شناسی در کنگاور». باستان‌شناسی و هنر ایران، ۹ و ۱۰: ۲۳-۲.
- کامبخش‌فرد، سیف‌الله، (۱۳۷۷). گورخمره‌های اشکانی. تهران: مرکز نشر دانشگاهی.
- کریمی، حمزه، (۱۳۹۸). «گزارش کاوش باستان‌شناسی در قلعه سانسیز طارم». زنجان: مرکز اسناد اداره کل میراث فرهنگی، صنایع‌دستی و گردشگری استان زنجان (منتشر نشده).
- کلایس، ولفرام، (۱۳۸۵). «محوطه معروف به دامنه پارتی». در: بیستون، کاوش‌ها و تحقیقات سال‌های ۱۹۶۷-۱۹۶۳، به‌کوشش: ولفرام کلایس و پتر کالمایر، ترجمه فرامرز نجدسمعی، تهران: معلونت فرهنگی و ارتباطات اداره کل امور فرهنگی.
- مافی، فرزاد، (۱۳۸۵). «بررسی و تحلیل آثار و استقرارهای اشکانی حوزه جغرافیایی ابهر رود». رساله دکتری باستان‌شناسی، دانشگاه آزاد اسلامی واحد علوم تحقیقات (منتشر نشده).
- مافی، فرزاد، (۱۳۸۶ الف). «گزارش فصل اول بررسی باستان‌شناسی بخش زرین‌رود شهرستان خدابنده (استان زنجان)». زنجان: مرکز اسناد اداره کل میراث فرهنگی، صنایع‌دستی و گردشگری استان زنجان (منتشر نشده).

- مافی، فرزاد، (۱۳۸۶ ب). «گزارش فصل اول بررسی باستان‌شناسی بخش گرماب شهرستان خداآبنده (استان زنجان)». زنجان: مرکز اسناد اداره کل میراث فرهنگی، صنایع دستی و گردشگری استان زنجان (منتشر نشده)
- مطالعات... استان زنجان (مطالعات تدوین برنامه آمایش استان زنجان)، ۱۳۹۵. مجری: معاونت هماهنگی برنامه و بودجه، انتشارات سازمان برنامه و بودجه استان زنجان
- میرفتاح، سیدعلی اصغر، (۱۳۷۳). «بررسی و شناسایی قلعه تپه ابهر» و اثر، ۲۲ و ۲۳: ۱۸۵-۱۶۸.
- میرفتاح، سیدعلی اصغر، (۱۳۸۶). «گزارش فصل اول بررسی باستان‌شناسی شهرستان ایجرود (استان زنجان)». زنجان: مرکز اسناد اداره کل میراث فرهنگی، صنایع دستی و گردشگری استان زنجان (منتشر نشده).
- نامی، حسن، (۱۳۹۵). «گمانه‌زنی به منظور تعیین عرصه و پیشنهاد حریم تپه شهرتپه چاپشلو». مشهد: مرکز اسناد اداره کل میراث فرهنگی، صنایع دستی و گردشگری استان خراسان رضوی (منتشر نشده).
- نامی، حسن؛ و موسوی نیا، سیدمهدی، (۱۳۹۸). «بررسی باستان‌شناسی محوطه‌های اشکانی شهرستان درگز، شمال شرق ایران». مطالعات باستان‌شناسی ایران، ۱۹: ۲۵۲-۲۳۳. <https://doi.org/10.22059/jarcs.2019.71116>
- نجفی، ارض‌الله، (۱۳۸۶). «گزارش فصل اول بررسی شهرستان طارم». زنجان: مرکز اسناد اداره کل میراث فرهنگی استان زنجان (منتشر نشده).
- نجفی، ارض‌الله؛ مافی، فرزاد؛ و آخوندی، رضا، (۱۳۸۸). «مطالعه و بررسی آثار و استقرارهای اشکانی کوهپایه‌های آبیک». پیام باستان‌شناسی، ۱۱: ۸۱-۶۹.
- نوراللهی، علی، (۱۳۹۰). «بررسی باستان‌شناختی، بناهای آرامگاهی روستای تشویر شهرستان طارم و کاربری آن‌ها». فرهنگ زنجان، ۴۴: ۱۳۹-۱۱۱.
- نوراللهی، علی (۱۳۹۱). «بررسی باستان‌شناختی قلعه پاچاداغ (قلعه تشویر) شهرستان طارم». باستان‌شناسی ایران، ۳: ۷۶-۵۴.
- نوراللهی، علی، (۱۳۹۵). «کاوش باستان‌شناسی محوطه اشکانی تشویر طارم استان زنجان». دیار، ۲: ۵۴-۱.
- نوکنده، جبرئیل؛ و فهیمی، حمید، (۱۳۸۲). «پژوهش‌های باستان‌شناختی هیأت مشترک ایران و ژاپن در کرانه‌های غربی سپیدرود گیلان ۸۱-۱۳۸۰». گزارش‌های باستان‌شناسی (۲)، تهران: پژوهشکده باستان‌شناسی سازمان میراث فرهنگی کشور: ۶۶-۲۷.
- نیکنومی، کمال‌الدین؛ محمدی‌فر، یعقوب؛ و صراف، محمدرحیم، (۱۳۸۵). «تحلیل باستان‌شناختی استقرارهای اشکانی در زاگرس مرکزی». مجله دانشکده ادبیات و علوم انسانی دانشگاه تهران، ۵۷: ۱۱۰-۹۳.
- هرینک، ارنی، (۱۳۷۶). سفال ایران در دوران اشکانی. ترجمه حمیده چوبک، تهران: سازمان میراث فرهنگی کشور (پژوهشگاه).

- Ali, A., (1387). "Archaeological survey and identification of Tarom county". Tehran: Document Center of I.C.A.R (Unpublished). (In Persian)

- Ali, A., (2002). "Survey and identification of the ancient sites of Mahneshan county". Tehran: Document Center of I.C.A.R (Unpublished). (In Persian)

- Ali, A., (2016). "Preliminary descriptive report of the archaeological survey of the Abharroud watershed". *Payam e Bastanshenas*, 6: 17-42. (In Persian)

- Ali, A. & Khosrowzadeh, A., (2010). "Qeshlaq Castle, a large Parthian site in Mahneshan of Zanjan". *Pazhohesh haye Bastanshenasi e Modares*, 3: 76-92. (In Persian)
- Alibaigi, S. & Khosravi, Sh., (2012). "Prehistoric Archeology in Zanjan Province". in: *The collection of articles of eighty years of archeology in Iran*, by: Y. Hassanzadeh and S. Miri, Tehran: Pazineh Publications in cooperation with the National Museum of Iran: 384-469. (In Persian)
- Anabestani, A. A., (2011). "The Role of Natural Factors in Stability of Rural settlements (Case study: Sabzavar country)". *Geography and environmental planning*, 40(4): 89-104
- Asgarian, M., (2008). "Sounding Report on Qaleh Tepe Abhar". Zanjan: Cultural Heritage, Tourism and Handicrafts of Zanjan Province (Unpublished), (In Persian).
- Babakerad, J., (1973). "Tashvir Fire Temple Registration File No. 983". Tehran: Document Center of I.C.A.R (Unpublished), (In Persian).
- Babakerad, J., (1974). "Sasanian Fire temples of Tarom and Mahneshan". *Lectures of the 5th session of the Conference on History and Culture of Iran, History and Culture of Iran during the Sassanid Period*, Tehran: Vezarat e Farhang wa Honar: 44-50 (In Persian).
- Bani Jamali, L., Hojabri Nobari, A., Mousavi Kohpar, S.M., Mousavihaji, S. R. & Alaei-Moghadam, J., (2020). "Study and analysis of the settlement pattern of Parthian period in La'ivar River's watershed, Markazi Province". *Pazhohesh-ha-ye Bastanshenasi Iran*, 25: 113-136. <https://doi.org/10.22084/nbsh.2019.11504.1498> (In Persian).
- Beikmohammady, Kh. & Nazari Arshad, R., (2017). "Analyzing the landscape Effect on Formation, Distribution and Collapse of the Parthian Settlements of Touyserkan Region". *Pazhohesh-ha-ye Bastanshenasi Iran*, 13: 103-122, (In Persian). <https://doi.org/10.22084/NBSH.2017.11550.1496>
- Dark, K. R., (1995). *Theoretical Archaeology*. Cornell University press, New York.
- Diakonof, M. M., (1972). *The Parthians*. Translated by: K. Keshavarz, Tehran: Payam.
- Elahi, A., (2001). "Soundings in the building known as Tashvir Fire Temple". Zanjan: Cultural Heritage, Tourism and Handicrafts of Zanjan Province (Unpublished), (In Persian).
- Fahimi, H., (2004). "Fillide Pottery; A type of local Parthian pottery (?) in the foothills of West Sepidroud". *Archaeological Reports* (3), Tehran: I.C.A.R: 117-130. (In Persian)
- Faizkhah, M., (2004). "Triangular vessels". *Archaeological reports* (3), Tehran: I.C.A.R: 51-58. (In Persian)
- Ghanbari, B., Mostafapour, I., Zifar, H., Karimi, H. & Zulqadr, S., (2013). "New Evidence of the Iron Age Settlement in the Cemetery of Jairan-Tepe in Tarom". Zanjan Province, *Proceedings of the Second International Conference of Young Archaeologists*,

by: M. H Azizi Kharanaghi, M. Khanipour, R. Naseri, Tehran: Faculty of Literature and Humanities, University of Tehran: Ferdowsi Hall. (In Persian)

- Ghandgar, J., Esmaili, H. & Rahmatpour, M., (2004). "Archaeological excavations of Azhdahak Hashtroud Castle". in: *Collection of papers of the International Conference on Archeology of Iran: North-West Region*, by: M. Azarnoush, Tehran: I.C.A.R: 193-228. (In Persian)

- Haerinck, E., (1997). *Iran's Pottery in the Parthian Era*. Translated by: H. Chobak, Tehran: Cultural Heritage Organization. (In Persian)

- Hansman, J., Stronach, D. & Bailey, H., (1970). "Excavations at Shahr-I Qūmis, 1967". *Journal of the Royal Asiatic Society of Great Britain and Ireland*, 1: 29-62. <https://doi.org/10.1017/S0035869X00127972>

- Hatami, T., (2008). "Archaeological analysis of Parthian sites of Firozabad in Alashtar district of Lorestan province". Master's thesis, Islamic Azad University, Abhar branch (Unpublished), (In Persian).

- Hosseini, S. S., (2007). "Archaeological Survey and Analysis of Parthian Settlements in Mahneshan county". Master's Thesis, Islamic Azad University, Abhar Branch (Unpublished), (In Persian).

- Kambakhsh Fard, S., (1972). "Archaeological Excavations in Kangavar". *Iranian Journal of Archeology and Art*, 9 & 10: 2-23 (In Persian).

- Kambakhsh Fard, S., (1998). *Parthian Pithos-Burials*. Tehran: Academic Publishing Center (In Persian).

- Karimi, H., (2019). "Report of Archaeological Excavation in Qaleh Sansiz of Tarom". Zanjan: Document Center of the General Administration of Cultural Heritage, Tourism and Handicrafts of Zanjan Province (Unpublished), (In Persian).

- Kazemi, A., Mafi, F. & Zarin Fakhar, Z., (2021). "Archaeological study of Parthian Habitates in Sefid-rud Rudbar valley". *Archaeological Studies*, 27: 263-244. (In Persian) <https://doi.org/10.22059/jarcs.2020.280981.142716>

- Keall, E. J. & Keall, M. J., (1981). "The Qaleh-i Yazdgird Pottery: A Statistical Approach". *IRAN*, XIX: 33-81. <https://doi.org/10.2307/4299706>

- Khosrowzadeh, A. Noruzzadeh Chegini, N. & Nazari, S., (2020). "Description, Classification and Typology of the Excavated Parthian Pottery from the Second Seasons of Qal'eh-i Yazdigird's Excavations". *Archaeological Studies*, 21: 117-137. <https://doi.org/10.22059/jarcs.2020.266797.142620> (In Persian).

- Kliss, W., (2006). "The area known as the Parthian slope". in: *Bisotun, excavations and researches of the years 1963-1967*, with the efforts of W. Kliss and P. Calmayer, translated by F. Najd Samiei, Tehran: Cultural resources and communications of the General Affairs Department cultural (In Persian).

- Koshelenko, G. A., (2007). "The fortifications at Gobekly-depe, after Alexandre". in: Cribb, J. & Georgina Herrmann (eds.), *Central Asia before Islam*, The British

Academy, Oxford University Press, Oxford: 269-284. <https://doi.org/10.5871/bacad/9780197263846.003.0013>

- Kroll, S., (1979). *Die Kleinfunde, Bastam*. I, Berlin,
- Mafi, F., (2007a). "Report of the first season of the archaeological survey in Zarin-Roud of Khodabandeh county (Zanjan province)". Zanjan: Document Center of the General Administration of Cultural Heritage, Tourism and Handicrafts of Zanjan Province (Unpublished), (In Persian)
- Mafi, F., (2007b). *Report of the first season of the archaeological survey in Garmab district of Khodabandeh county (Zanjan province)*. Zanjan: Document Center of the General Administration of Cultural Heritage, Tourism and Handicrafts of Zanjan Province (Unpublished), (In Persian)
- Mafi, F., (2006). "Study and analysis of Parthian settlements in the geographical area of Abhar Roud". Doctoral dissertation in archeology, Islamic Azad University, Research Sciences Unit (Unpublished). (In Persian)
- Mirfatah, S. A., (1994). "Survey and Identification of Qaleh Tepe Abhar". *Asar*. 22 & 23: 185-168. (In Persian)
- Mirfatah, S. A., (2007). "Report of the first season of the archaeological survey in Ijroud county (Zanjan province)". Zanjan: Document Center of the General Administration of Cultural Heritage, Tourism and Handicrafts of Zanjan Province (Unpublished), (In Persian).
- Mohammadifar, Y. & Niknami, K. A., (2013). "Parthian Settlement Patterns in the Central Zagros Region of Western Iran". *International Journal of Archaeology*, 1(1): 6-12. <https://doi.org/10.11648/j.ija.20130101.12>
- Najafi, A., (2007). "Report of the first season of the survey in Tarom city". Zanjan: Document Center of Cultural Heritage, Tourism and Handicrafts of Zanjan province (Unpublished). (In Persian).
- Najafi, A., Mafi, F. & Akhundi, R., (2009). "Study and Investigation of Parthian sites and Settlements in the Foothills of Abyek". *Payam e BastanShenas*, 11: 81-69 (In Persian)
- Nami, H., (2016). "Soundings for Delimitation Shahrtapeh Chapeshlo". Mashhad: Document Center of Cultural Heritage, Tourism and Handicrafts of Khorasan Razavi Province (Unpublished). (In Persian)
- Nami, H. & Mousavinia, S. M., (2018). "Archaeological survey of Parthian sites in Darghz plain, north-east of Iran". *Iranian Archaeological Studies*, 19: 252-233. <https://doi.org/10.22059/jarcs.2019.71116> (In Persian)
- Neely, J. A., (2016). "Parthian and Sasanian settlement Patterns on the deh Luran plain, Khuzistan Province, Southwestern Iran". *Iranica Antiqua*, LI: 235-300. <https://doi.org/10.2143/IA.51.0.3117836>
- Niknami, K., Mohammadifar, Y. & Saraf, M. R., (2006). "Archaeological Analysis of Parthian Settlements in Central Zagros". *Journal of Faculty of Literature and Human Sciences*, University of Tehran, 57: 110-93. (In Persian)

- *Studies of Zanjan Province*, (2015). Plan and budget organization of Zanjan province.
- Noorollahi, A., (2011). "Archaeological survey in tomb buildings of Tashvir village, Tarom county and their use". *Farhang e Zanjan*, 44: 111-139. (In Persian)
- Noorollahi, A., (2012). "Archaeological investigation of Pajadagh Castle (Tashvir Castle) Tarom". *Archeology of Iran*, 3: 54-76 (In Persian).
- Noorollahi, A., (2016). "Archaeological excavation in the Parthian site of Tashvir in Tarom, Zanjan province". *Diyar*, 2: 1-54 (In Persian)
- Noukandeh, J. & Fahimi, H., (2003). "Archaeological Researches of the Iran-Japan Joint Commission in the West Banks of Sepidrud, Gilan, 1380-1381". *Archaeological Reports* (2), Tehran: I.C.A.R: 27-66. (In Persian)
- Qanbari, B., (2012). "Resque excavation in cemetery Jiran-Tepe of Jezlandasht, Tarom county, Zanjan province". Tehran: Document Center of I.C.A.R (Unpublished), (In Persian)
- Rahbar, M., (2003). *The Third season of Khorhe Archaeological Excavations*. Tehran: Pazineh (In Persian).
- Rajabioun, Z., Bahnia, A. & Saed Muchashi, A., (2019). "The analysis of settlement patterns of Parthian period sites in the city Qorveh". *Parseh Journal of Archaeological Studies*, 11: 113-91, <https://doi.org/10.30699/PJAS.4.11.91> (In Persian).
- Sabzi Doabi, M., Hejebri Nowbari, A., Mousavi Kouhpar, S. M. & Mohammadian, M. R., (2016). "Study of the Settlement Pattern in Aleshtar Plain during Parthian Period". *Intl. J. Humanities*, 23 (1): 75-97.
- Sabzi, M., Hejebri Noubari, A. & Hemati-Azandaryani, E., (2018). "Parthian Sites and Settlement in North and North Western of Lorestan Province". *Bastanshenasi Iran*, 18: 102-83. (In Persian). <https://doi.org/10.22084/NBSH.2018.15682.1710>
- Swiny, S., (1975). "Survey in North-West Iran 1971". *EAST and WEST*, 25 (1-2): 77-98.
- Ziaabadi, A., (2020). *Tarom cultural-civilization area centered on city-castle of Samiran*. Qazvin: Jahad e Daneshgahi, Publishing Organization, Qazvin Branch (In Persian).