

مقاله پژوهشی

تخریب عمدی ابنیه تاریخی؛ کاربرد توأمان طراحی میان افزا و بازسازی در مواجهه با قسمت‌های تخریب‌شده*

زهرآ پورحسینی^۱

پارسا پهلوان^{۲*}

مهدی حسین‌زاده^۳

۱. دانشجوی کارشناسی ارشد مهندسی معماری، گروه معماری، دانشکده معماری و شهرسازی، دانشگاه فردوسی مشهد، ایران

۲. استادیار، گروه معماری، دانشکده معماری و شهرسازی، دانشگاه فردوسی مشهد، ایران

۳. دانشجوی دکتری معماری منظر، دانشکده معماری، دانشکده‌گان هنرهای زیبا، دانشگاه تهران، ایران

چکیده

تخریب عمدی ابنیه تاریخی یک مسئله جهانی است که تهدیدی برای میراث فرهنگی و تاریخی محسوب می‌شود. این تخریب‌ها که ناشی از عوامل انسانی هستند، می‌توانند دلایل مختلفی داشته باشند. در مواردی که قسمت‌هایی از بنا تخریب شده‌اند؛ اقداماتی از قبیل بازسازی و طراحی میان‌افزا شاید راه برون‌رفتی در پاسخ به این تخریب‌ها باشند. این پژوهش به دنبال ارائه راهکارهایی برای مقابله با تخریب‌های عمدی ابنیه تاریخی و شناسایی انگیزه‌های آن، به منظور مدیریت صحیح فرایند بازسازی ابنیه تاریخی تخریب‌شده در طول زمان است. این پژوهش در تلاش برای پاسخگویی به این سؤال است که در مواجهه با قسمت‌های تخریب‌شده و باقیمانده ابنیه تاریخی و پیشگیری از وقوع چنین رخداد‌های تلخ، چه اقداماتی باید انجام داد؟ این پژوهش با استفاده از روش کیفی و از نوع توصیفی-تحلیلی، با هدف درک عمیق از تجربیات، دیدگاه‌ها و دانش افراد در زمینه تخریب عمدی ابنیه تاریخی و روش‌های پیشگیری و بازسازی قسمت‌های باقیمانده و طراحی میان‌افزا قسمت‌های کاملاً تخریب‌شده با تمرکز بر محدوده مرکزی شهر مشهد شامل بافت تاریخی اطراف حرم مطهر امام رضا(ع) و محدوده پیرامونی آن در محله سراب، انجام شده است. این روش مبتنی بر تحلیل متون اصلی و مصاحبه‌های کیفی با افراد دخیل در این تخریب‌ها و تحلیل متخصصان در این زمینه است. این پژوهش عوامل مؤثر در تخریب عمدی ابنیه تاریخی را بررسی می‌کند و نشان می‌دهد که انگیزه‌های اقتصادی و سیاست‌های مدیریتی نادرست از مهم‌ترین دلایل تخریب این بناها در محدوده مرکزی شهر مشهد و به عبارتی محله سراب هستند. بیشتر افراد پس از تخریب، دچار پشیمانی می‌شوند. به جای تخریب کامل یا رهاکردن بناهای نیمه‌مخروبه، طراحی میان‌افزا قسمت‌های تخریب‌شده و بازسازی قسمت‌های باقیمانده می‌تواند راه‌حلی مؤثر باشد که نه تنها به احیای این بناها کمک می‌کند، بلکه به اقتصاد، ابعاد اجتماعی، خاطرات جمعی و توسعه شهری نیز توجه دارد.

اطلاعات مقاله

تاریخ دریافت: ۱۴۰۳/۰۶/۱۲

تاریخ بازنگری: ۱۴۰۳/۰۷/۰۵

تاریخ پذیرش: ۱۴۰۳/۰۸/۰۷

تاریخ انتشار: ۱۴۰۳/۰۹/۰۱

واژگان کلیدی

تخریب عمدی، انگیزه‌های تخریب، بازسازی، ابنیه تاریخی، راهکارهای پیشگیری، طراحی میان‌افزا.

* این مقاله برگرفته از پایان‌نامه کارشناسی ارشد «زهرآ پورحسینی» تحت‌عنوان «بازطراحی عمارت نیاکان و طراحی ساختمان پرکننده با رویکردی به بازسازی براساس تصاویر و مدارک تاریخی» است که به راهنمایی دکتر «پارسا پهلوان» و مشاوره دکتر «الناز بهنام‌کیا» در دانشکده معماری و شهرسازی دانشگاه فردوسی مشهد در حال انجام است.

** نویسنده مسئول: ۰۰۹۱۵۳۰۰۹۵۲۴@parsa.pahlavan@um.ac.ir

This is an open access article distributed under the terms and conditions of the Creative Commons Attribution License (<http://creativecommons.org/licenses/by/4.0/>)

مقدمه

در ایران، بسیاری از ابنیه تاریخی به دلیل بی توجهی، فرسودگی و گاه به طور عمدی در معرض تخریب قرار گرفته‌اند. در حالی که جنگ‌ها و بلایای طبیعی سهم قابل توجهی در تخریب این میراث گران بها داشته‌اند، تخریب عمدی آثار تاریخی توسط عوامل انسانی از مهمترین عوامل در تخریب ابنیه تاریخی محسوب می‌شوند. حفظ آثار کهن به عنوان میراثی گران بها از تاریخ، فرهنگ و هویت یک جامعه همواره مورد توجه بوده است و همچنین نگهداری از اسناد و شواهد علمی مرتبط با آنها نیز اهمیت ویژه‌ای دارد. این درحالیست که تخریب عمدی ابنیه تاریخی در ایران توسط مالکان، حتی برای برخی ابنیه کاندید ثبت جهانی سرعتی سهمگین گرفته است. تخریب‌های بی‌شمار سهوی و شبه‌عمدی ابنیه تاریخی در زمین‌های قابل افزایش تراکم در کلان‌شهرها به ویژه تهران، مشهد و شیراز آغاز یک زنگ خطر خاموش و بدون آماده باش برای معماری ایرانی بوده است. چراکه چگونگی برخورد با اثر تخریب‌شده تاریخی در گفتمان بازسازی در ایران، بدون تمهید و بحث جدی علمی باقی مانده است.

در بناهای نیمه‌تخریب‌شده، در مواجهه با قسمت‌های تخریب‌شده و قسمت‌های باقی‌مانده، چالش‌هایی وجود دارد که نیازمند پاسخگویی مناسب در شأن بنا هستند. اهمیت مسئله بناهای نیمه‌تخریب‌شده از این رو حائز اهمیت است که در بسیاری از موارد، قسمت باقی‌مانده از بنا نیز دچار رهاشدگی و تخریب تدریجی می‌شود یا به تخریب و بازسازی کل بنا می‌انجامد. حال آنکه حفاظت از قسمت باقی‌مانده، خود می‌تواند چاره‌ای برای پیشگیری از گسترش فرهنگ تخریب عمدی، در سطوح کلان باشد. همچنین ظرافت‌های حفاظت و احیای قسمت باقی‌مانده در کنار بازسازی قسمت تخریب‌شده، دارای ظرایف فنی بسیاری، برای معماران متخصص در حوزه مرمت و بازسازی است. براین اساس، لازمه پایداری بنای تاریخی و امتداد هویت آن، حفظ و نگهداری اصولی و علمی آن بنا است. بازسازی یکی از نمونه‌های حفاظت اصولی است که معمولاً برای دوباره‌سازی پس از سانحه، جنگ یا پس از بلایای طبیعی به کار می‌رود. با این حال، امکان سنجی برای برگرداندن حیات به این بناهای نیمه‌تخریب‌شده به وسیله بازسازی قسمت‌های باقیمانده از بنا شاید بتواند در حفظ تاریخ و هویت مؤثر باشد. فرسودگی فضاها و ایجاد مخروبه‌ها، فضاهای ناامنی را برای رشد و گسترش آسیب‌های اجتماعی ایجاد می‌کند. این امر، ضرورت بازسازی و احیای این بناها را بیش از پیش نمایان می‌سازد. بازسازی بناهای تاریخی نه تنها به حفظ آن‌ها برای نسل‌های آینده کمک می‌کند، بلکه می‌تواند جذابیت گردشگری را افزایش بدهد و بهبود شرایط اجتماعی و اقتصادی مناطق تاریخی رانیز به دنبال داشته باشد. به طور کلی، این پژوهش درصدد ارائه راهکارهایی برای مواجهه با تخریب‌های عمدی ابنیه تاریخی با شناسایی انگیزه‌های ناشی از این قبیل تخریب‌هاست. بر این مبنای پرسش‌های اصلی پژوهش به صورت زیر است:

- برای پیشگیری از وقوع تخریب‌هایی عمدی ابنیه تاریخی، چه باید کرد؟

- در مواجهه با بناهای نیمه‌تخریب‌شده، با قسمت‌های تخریب‌شده و باقیمانده ابنیه تاریخی، چه اقداماتی باید انجام داد؟

پیشینه پژوهش

باتوجه به چندوجهی بودن موضوع، برای بررسی سابقه و پیشینه مطالعات انجام‌شده، این پژوهش در سه بخش به بررسی تخریب عمدی ابنیه تاریخی و رویکردهای بازسازی و میان‌افزا پرداخته است.

بخش اول) انسان در طول تاریخ همواره به عنوان نخستین عامل تخریب آثار پیشینیان خود شناخته شده است. نویسندگان و پژوهشگران متعددی تخریب میراث تاریخی را مطالعه کرده‌اند. در پژوهشی، کرم‌پور و بهنام‌کیا (Karampour & Behnam Kia, 2021) نشان می‌دهند که در تهران، بیش از ۴۰۰۰ هکتار از باغ‌های تاریخی به طور عمدی برای ساخت برج‌های بلندمرتبه مسکونی تخریب شده‌اند. در مقاله‌ای دیگر دوگر و همکاران (Dogar et al., 2023)، به تخریب میراث فرهنگی سوات در درگیری‌های مسلحانه توسط حمله نیروهای طالبان پرداخته‌اند. آکچای و همکاران (Akcay et al., 2020) نیز روند بازسازی پادگان ساری کیشلا را بررسی کردند که تخریب آن ناشی از عوامل انسانی بوده است. این مطالعه با ارائه مجموعه‌ای از روش‌ها برای بازسازی یک بنای تاریخی، با توجه به شکل اصلی آن، با استفاده از ویژگی‌های هندسی و مادی آن، به این زمینه کمک می‌کند.

بخش دوم) در پیشینه پژوهش‌های مرتبط با بازسازی پس از سانحه، نخستین رویکردهای مدون در این زمینه، در کتاب «بازسازی پس از سانحه» توسط هاس و همکاران (Haas et al., 1977) معرفی شد که به بررسی روش‌های فنی و مهندسی پرداخته است. همچنین، تحقیقات شاهرخیان (Shahrokhian, 2010) نشان داده است که ناآشنایی تصمیم‌گیرندگان با اصول بازسازی در بافت‌های قدیمی، موجب کاهش میل سکونت بومیان و مشکلات اجتماعی شده است. فلاحی (Fallahi, 2012) در مقاله‌ای به بررسی رویکردهای مختلف بازسازی پرداخته و نتیجه‌گیری کرده که «بازسازی با هدایت مالک» بهترین رویکرد است. لیبب‌زاده (Labibzadeh, 2021)، به شناسایی و دسته‌بندی رویکردهای بازسازی در معماری پس از جنگ پرداخته است. **بخش سوم)** در حوزه معماری میان‌افزا در بافت‌های تاریخی ایران، پژوهش‌های متعددی طی بیش از پنجاه سال انجام شده‌اند که به بررسی ابعاد مختلف توسعه میان‌افزا می‌پردازند. کتاب «ساختارهای جدید در محیط‌های تاریخی» نوشته قدیری (Ghadiri, 2007)، یکی از منابع مهم است که با بررسی مواردی از بناهای جدید در بافت‌های تاریخی و تحلیل مزایا و معایب آنها، به این موضوع پرداخته است. پژوهشگرانی مانند کنل و وایلی (McConnell & Wiley, 2011) نقش اقتصادی این توسعه را بررسی کرده‌اند، در حالی که اوئی و لی (Ooi & Le, 2013) به تأثیر آن بر قیمت مسکن محلی توجه کرده‌اند. همچنین، پژوهشگرانی مانند زنگی‌آبادی و همکاران (۱۳۹۴) بر ضرورت حفاظت از بافت‌های تاریخی و رویکردهای تلفیقی در احیای آنها، به ویژه در شهرهایی مثل یزد، تأکید کرده‌اند.

باتوجه به موارد مذکور، پیرامون این موضوعات در کتاب‌ها،

خبرگزاری‌های رسمی و مقالات متعددی پرداخته شده است اما در هیچ پژوهشی به ارائه راهکارهایی برای جلوگیری و چگونگی مواجهه با چنین تخریب‌های عمدی ابنیه تاریخی توسط عوامل انسانی، اشاره نشده است. این در حالیست که این پژوهش، به دنبال بررسی انگیزه‌های اینگونه تخریب‌ها و راهکارهایی برای جلوگیری از اقدامات مشابه، در مواردی که قسمت‌هایی از بنا تخریب شده، است.

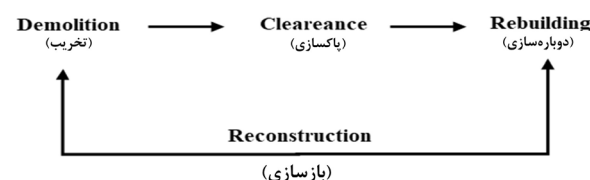
مبانی نظری

• تخریب عمدی ابنیه تاریخی

تخریب شهری در ساختار شهری در چند دهه اخیر، به دلیل فرسودگی تدریجی شهر و افزایش جمعیت رو به افزایش بوده است (Aly & Attwa, 2013). حفظ میراث فرهنگی در برابر علل آسیب‌رسان انسانی از نخستین دلایلی بود که اساساً اندیشه حفاظت و مرمت را پدید آورد. آن چنان که در تاریخ حفاظت و مرمت، آمرا نه و بعضاً آگاهانه تعدادی از بناها و تخریب عمدانه پاره‌های دیگر به‌ویژه در قرن نوزدهم و همپای رشد و توسعه طلبی در جهان رو به صنعتی شدن، ضرورت توجه به رفتار انسانی در فرایند تخریب بناها مورد نظر قرار گرفت و همواره در بررسی‌های حفاظت‌محور به‌عنوان یک عامل آسیب‌رسان بی‌کم‌وکاست معرفی و به دور شدن از این فضا تأکید شده است (Keyhanpoor, 2018). تصمیمات سرمایه‌گذاری در مورد تخریب و بازسازی ساختمان‌ها در مقایسه با بازسازی ساختمان‌های موجود می‌تواند فراتر از معیارهای مالی و اقتصادی باشد. یک گام تصمیم‌گیری حساس برای همه نهادها، انتخاب بین سناریوهای تخریب و بازسازی در مقابل تجهیزسازی میراث ساخته شده است (Locurcio et al., 2022).

• بازسازی

بازسازی به معنای ساختن دوباره و تاحدامکان نزدیک به فرم استناد شده در گذشته، با استفاده از مواد جدید است (ICOMOS New Zealand, 2010). در این نوع مداخله با توجه به شواهد فیزیکی یا مستندات که در گذشته وجود داشته‌اند، به طراحی مجدد یک ساختمان یا موجودیت قبلی پرداخته می‌شود (Wong, 2017). امروزه آنچه از بازسازی منظور می‌شود، ایجاد فضای شهری معاصر یا سازمان فضایی جدید و موزونی است که بتواند گفت‌وگوی خلاق بین گذشته و آینده را نشان دهد. در بازسازی نه تنها هیچ الزامی برای حفظ گذشته وجود ندارد بلکه با هدف ایجاد شرایط جدید زیستی و کالبدی-فضایی، سه اقدام؛ تخریب (Demolition)، پاکسازی و آواربرداری (Clearance) و دوباره‌سازی (Rebuilding) در یک فرایند بازسازی انجام می‌شود (تصویر ۱).



تصویر ۱. فرایند بازسازی. مأخذ: نگارندگان برگرفته از Habibi & Maghsoudi, 2020.

• طراحی میان‌افزا

طراحی میان‌افزا توسعه‌ای است که در یک قطعه زمین یا تعداد محدودی از قطعات زمین کوچک در سایت‌های خالی، بدون توسعه یا در جایی که تخریب اتفاق افتاده است، رخ می‌دهد. طراحی میان‌افزا نقش حیاتی در بازسازی میراث فرهنگی یا بناهای تاریخی تخریب شده با ایجاد توازن بین توسعه شهری و حفاظت از میراث دارد. این مهم بر ادغام سازه‌های جدید در بافت‌های تاریخی بر اهمیت ارزش‌های فرهنگی و معماری بافت تأکید می‌کند. در بسیاری از کشورها، دستورالعمل‌هایی در طراحی میان‌افزا را اجرا می‌کنند تا اطمینان حاصل کنند که ساخت‌وسازهای جدید با مقیاس، فرم و مصالح محیط تاریخی خود هماهنگ هستند.

به‌واسطه توسعه میان‌افزا، فضاهای خالی و شکاف‌های موجود در سایت پر می‌شود (پورمحمدی و همکاران، ۱۳۹۱). این رویکرد می‌تواند شامل ایجاد یک معماری کاملاً جدید، جایگزینی یک ساختمان قدیمی و متروکه که ساختاری ناامن دارد و ارزش تاریخی ندارد یا گسترش همان ساختمان موجود باشد (Zamri et al., 2023). برای تطابق با دستورالعمل‌های بین‌المللی حفاظت از میراث، رویکردهای مختلفی در طراحی بناهای میان‌افزا با سطوح مختلف سازگاری و همگونی با بافت مناطق تاریخی شهری وجود دارد اما به‌طور کلی این رویکردها به سه دسته تقسیم می‌شوند: سازگاری بالا، سازگاری متعادل با زمینه و سازگاری کم (ibid.). از این رو، این رویکردها به‌صورت مختصر در جدول ۱ تشریح شده است.

روش پژوهش

این پژوهش با استفاده از روش توصیفی-تحلیلی، با هدف درک عمیق از تجربیات، دیدگاه‌ها و دانش افراد در زمینه تخریب عمدی ابنیه تاریخی و روش‌های پیشگیری و بازسازی قسمت‌های باقیمانده و طراحی قسمت‌های تخریب‌شده انجام شده است. حوزه مورد مطالعه در این پژوهش، متمرکز بر محدوده مرکزی شهر مشهد شامل بافت تاریخی اطراف حرم مطهر امام رضا (ع) و محدوده پیرامونی آن است. محله سراب یکی از محله‌های واقع در این محدوده است (تصویر ۲). در این روش با مصاحبه‌های کیفی با افراد دخیل در این زمینه، مجموعه‌ای از عوامل تأثیرگذار در تخریب‌های عمدی توسط مصاحبه‌شوندگان و متخصصان در این زمینه، شناسایی و دسته‌بندی شده است. داده‌ها از طریق مصاحبه‌های نیمه‌ساختاریافته با افرادی شامل معماران، مدیران پروژه، کارشناسان میراث فرهنگی، صاحبان ابنیه تاریخی و حتی افراد محلی، جمع‌آوری شده‌اند. در این مصاحبه‌ها، سوالات باز برای بررسی انگیزه‌ها، چالش‌ها و راهکارهای پیشنهادی مطرح شده است. نتایج مصاحبه‌های کیفی، با تحلیل روایی به رشته گزارش در آمده است.

یافته‌های پژوهش

• بررسی انگیزه‌های موجود در تخریب عمدی ابنیه تاریخی

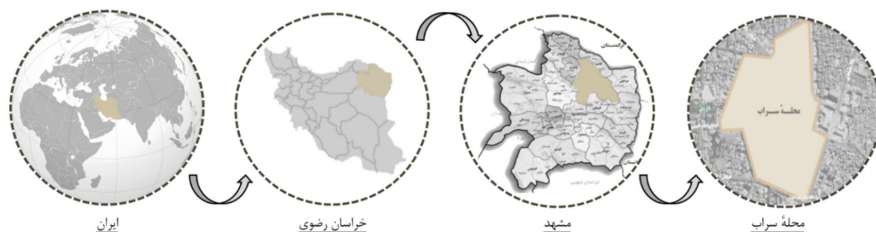
بخشی از این پژوهش با هدف بررسی و تحلیل انگیزه‌های موجود در تخریب عمدی ابنیه تاریخی، از طریق مصاحبه‌های عمیق و کیفی با

گروه‌های مختلفی از جمله مالکان ابنیه تاریخی، معماران، مدیران پروژه، کارشناسان میراث فرهنگی و افراد محلی انجام شد. این مصاحبه‌ها به شناسایی و درک عوامل و انگیزه‌های پیچیده‌ای که منجر به تصمیم‌گیری برای تخریب عمدی این بناها می‌شود، منجر شد. یکی از مهم‌ترین دلایلی که از این مصاحبه‌ها استخراج شد، هراس مالکان از ثبت ملی شدن بنای تحت مالکیت‌شان است. بسیاری از مالکان بر این باورند که ثبت بنا به‌عنوان میراث ملی می‌تواند منجر به محدودیت‌های شدید قانونی شود که این امر هرگونه تغییر یا بهسازی در بنا را دشوار و پرهزینه می‌کند. این ترس از دست‌دادن کنترل کامل بر ملک، به یکی از عوامل اصلی در تخریب عمدی بناها تبدیل شده است، چراکه برخی از مالکان به این نتیجه رسیده‌اند که با تخریب بنا قبل از قرار گرفتن در فهرست آثار ملی، می‌توانند از این محدودیت‌ها فرار کنند. سوءمدیریت نهادهای مسئول و عدم شفافیت در فرایندهای مرتبط با حفظ و بازسازی ابنیه تاریخی نیز یکی دیگر از انگیزه‌های مهم تخریب عمدی است. مصاحبه‌شوندگان به مشکلات بوروکراتیک و پیچیدگی‌های اداری اشاره کردند که گاه به طولانی شدن روند اخذ مجوزها و عدم وجود دستورالعمل‌های شفاف و یکسان برای بازسازی منجر می‌شود. این مشکلات، مالکان را به این نتیجه می‌رساند که تخریب بنا و استفاده از

زمین برای کاربری‌های جدید، راه‌حل ساده‌تر و کم‌هزینه‌تری است. در برخی موارد، بی‌توجهی و بی‌اطلاعی مالکان از ارزش فرهنگی و تاریخی بناهای خود نیز به تخریب عمدی منجر شده است. این گروه از مالکان، به دلیل نداشتن دانش کافی در زمینه نحوه نگهداری و بازسازی بناهای تاریخی و با به دلیل عدم درک صحیح از اهمیت تاریخی بناها، تصمیم به تخریب آن‌ها می‌گیرند. این بی‌اطلاعی و بی‌توجهی به‌ویژه در شرایطی که بناها نیاز به تعمیرات و نگهداری‌های مداوم دارند، تشدید می‌شود. فشارهای اقتصادی نیز نقش مهمی در این تخریب‌های عمدی دارد. مالکان به دنبال کسب سود سریع‌تر و بیشتر هستند و به همین دلیل معتقدند که تخریب بنا و استفاده از زمین برای پروژه‌های تجاری یا مسکونی جدید، منافع مالی بیشتری به همراه خواهد داشت. علاوه بر این، هزینه‌های بالای نگهداری و تعمیرات بناهای تاریخی برای بسیاری از مالکان غیرقابل تحمل است و این امر آن‌ها را به سمت تخریب بنا سوق می‌دهد. توسعه شهری و نیازهای جدید جمعیتی و کاربری‌های مدرن نیز از دیگر عوامل تأثیرگذار در این فرایند است. تغییرات در ساختارهای شهری و نیاز به فضاهای جدید تجاری و مسکونی، بناهای تاریخی را به موانعی برای توسعه تبدیل می‌کند و مالکان را تحت فشار قرار می‌دهد تا این بناها را تخریب و از زمین آن‌ها برای پروژه‌های جدید استفاده کنند.

جدول ۱. خلاصه‌ای از دسته‌بندی طراحی بناهای میان‌افزا براساس میزان سازگاری در مناطق میراث شهری. مأخذ: نگارندگان برگرفته از Zamri et al., 2023

رویکردهای طراحی بناهای میان‌افزا	ویژگی‌های طراحی	پیامدها
<ul style="list-style-type: none"> - پاستیش (Pastiche) - تکرار عین‌به‌عین زمینه (Literal replication) - رویکرد سنتی (Traditional method) 	<ul style="list-style-type: none"> - ویژگی‌های کالبدی بافت تاریخی، نگرانی اصلی - وجود نگرانی کمتری در مورد ویژگی‌های معاصر - اولویت‌دهی به رابطه سازگاری با مکان و به حداقل رساندن درصد ویژگی‌های تمایزی - پیروی از شخصیت موجود مکان با حداقل تکرار 	<ul style="list-style-type: none"> - خوشایند نبودن توسعه طراحی معماری - امکان سوءتفاهم و سردرگمی بین بنای تاریخی و مداخله جدید
<ul style="list-style-type: none"> - ابداع در چارچوب یک سبک (Invention within the Style) - ارجاعات انتزاعی (Abstract References) - ساده‌سازی زمینه (Contextual Simplification) - انتزاع زمینه (Contextual Abstraction) - بی‌اعتنایی به زمینه (Contextual Nullification) 	<ul style="list-style-type: none"> - تعادل بین ویژگی‌های «تمایز» و «سازگاری» - تأکید بر ترکیب پیوسته چشم‌انداز شهری - حفظ شخصیت محیط تاریخی - اجتناب از تکرار و تأکید بر تفسیر شخصیت مکان 	<ul style="list-style-type: none"> - استقبال از نوآوری در طراحی و فناوری با حفظ شخصیت بافت تاریخی شهری
<ul style="list-style-type: none"> - هم‌نشینی زمینه‌های (Contextual Juxtaposition) - تظاهر به سازگاری با زمینه (Context pretense) - تقابل عمدی (Intentional opposition) 	<ul style="list-style-type: none"> - در نظر گرفتن رویکرد طراحی رادیکال برای مداخله جدید در محیط تاریخی با تحریک عمدی شخصیت مکان در طراحی - تأکید بر «تمایز» به جای «سازگاری» با بافت تاریخی - با برجسته کردن «معماری زمان» - مخالفت شدید با رویکرد تکرار عین‌به‌عین از زمینه 	<ul style="list-style-type: none"> - باعث تخریب شخصیت و هویت بافت تاریخی شهری



تصویر ۲. محدوده مورد مطالعه پژوهش. مأخذ: نگارندگان.

همانند طرح‌های توسعه پیرامون حریم مطهر رضوی که بدین منظور، دولت‌خانه‌های آن محدوده را از مالکان جهت اجرا این طرح برخلاف میل باطنی اکثر آنها خریداری کرد.

در نهایت، نبود حمایت‌های مالی و حقوقی مناسب برای حفظ و بازسازی ابنیه تاریخی نیز یکی دیگر از انگیزه‌های مهم تخریب عمدی این بناهاست. بسیاری از مالکان به دلیل فقدان تسهیلات و مشوق‌های مالی برای بازسازی و نگهداری بناهای تاریخی، احساس می‌کنند که تخریب این بناها و استفاده از زمین برای کاربری‌های دیگر گزینه بهتری است. این عدم حمایت‌ها و مشوق‌ها، به‌ویژه در شرایطی که مالکان با چالش‌های مالی روبه‌رو هستند، به تصمیم‌گیری برای تخریب بنا منجر می‌شود. از این رو، براساس این مصاحبه‌های کیفی، جدول ۲ نشان‌دهنده مجموعه‌ای از مؤلفه‌ها و ریزمؤلفه‌های ناشی از انگیزه‌ها و عواملی است که باعث می‌شوند مالکان، به دلایل مختلف دست به تخریب عمدی ابنیه تاریخی بزنند.

به‌طور کلی این انگیزه‌ها و عوامل تخریب‌ها رو می‌توان در زیرمجموعه چهار مؤلفه اصلی (اقتصادی، مدیریتی، اجتماعی و فرهنگی) دسته‌بندی کرد. با توجه به این دسته‌بندی، مباحث اقتصادی دارای اهمیت بیشتری هستند (تصویر ۳).

بحث و جمع بندی: نحوه مواجهه با قسمت‌های تخریب‌شده و باقیمانده ابنیه تاریخی در تخریب عمدی

براساس مصاحبه‌های انجام‌شده با متخصصان، مدیران، کارشناسان، مالکان بناهای تاریخی و افراد محلی، دیدگاه‌ها و رویکردهای مختلفی در مواجهه با این ابنیه نیمه‌تخریب‌شده و بعضاً کاملاً تخریب‌شده شناسایی و پیشنهادها متنوعی از آنها برای اقدامات آینده در برخورد با این نوع بناها استخراج شده است. انتخاب جامعه هدف مصاحبه متشکل از ۱۲ نفر بر مبنای دستیابی به ترکیبی متنوع از ذی‌نفعان و صاحب‌نظران حوزه مورد بحث با انگیزه‌های متنوع اجتماعی، اقتصادی و زیست‌محیطی انجام شده است.

یکی از اصلی‌ترین رویکردهایی که از این مصاحبه‌ها استخراج شده، تأکید بر بازسازی کامل یا جزئی بناهاست. بسیاری از متخصصان و مالکان معتقدند که بازسازی بناهای تاریخی می‌تواند به حفظ اصالت و هویت تاریخی آن‌ها و حفظ خاطرات کمک کند. در این رویکرد، استفاده از تکنیک‌ها و مصالح اصیل برای بازسازی بخش‌های تخریب‌شده اهمیت زیادی دارد. این دیدگاه بر این باور است که بازسازی دقیق می‌تواند نه تنها به حفظ تاریخ و فرهنگ کمک کند بلکه به افزایش ارزش اقتصادی و جذابیت گردشگری منطقه نیز منجر شود. در مقابل، برخی دیگر از مصاحبه‌شوندگان به طراحی میان‌افزا به‌عنوان یک رویکرد مناسب اشاره کرده‌اند. در این رویکرد، تلاش می‌شود تا ساختارهای جدید به‌گونه‌ای در کنار یا در داخل بناهای تاریخی طراحی شوند که همزیستی مناسبی بین بخش‌های جدید و قدیمی ایجاد شود. این طراحی‌ها به شکلی انجام می‌شود که هر دو بخش به‌طور متقابل ارزش‌های یکدیگر را تقویت کنند. این رویکرد نه تنها به حفظ قسمت‌های باقیمانده کمک می‌کند بلکه به ایجاد فضایی پویا و معاصر نیز منجر می‌شود که می‌تواند با نیازهای امروزین جامعه نیز هم‌خوانی داشته باشد. طراحی میان‌افزا رویکردهای

مختلفی در درون خود دارد، از جمله روش‌هایی که عمداً در جهت حفظ زمینه مشابه شرایط معماری منطقه‌ای به‌صورت تقلید و تکرار یا به روش‌هایی که عمداً در تضاد و تقابل متفاوت با زمینه هستند (تصویر ۴). مسئله‌ای که دارای اهمیت و قابل بحث است را چنین می‌توان بیان کرد که شاید بین این رویکردها، بهترین و بدترین وجود نداشته باشد ولی آن موردی که می‌تواند بدترین نوع رویکرد در مواجهه با این ابنیه تاریخی تخریب‌شده باشد، بی‌تفاوتی نسبت به بنای تاریخی دچار تخریب است. هر کدام از این رویکردها اگر به‌درستی انتخاب شود می‌تواند باعث نمایان شدن بنای تاریخی و برانگیختن توجه‌ها نسبت به آن، بهبود کیفیت زندگی شهری، حفظ هویت تاریخی و ایجاد فضاهای مدرن و کارآمد در محیط‌های تاریخی شود.

در کنار این دو رویکرد اصلی، برخی از مصاحبه‌شوندگان بر اهمیت محافظت از بخش‌های باقیمانده به‌عنوان یادمان تأکید کردند. آن‌ها معتقدند که حتی اگر بازسازی یا طراحی میان‌افزا امکان‌پذیر نباشد، می‌توان قسمت‌های باقیمانده را به‌عنوان یک نماد یا یادبود از گذشته حفظ کرد. این اقدام می‌تواند به‌عنوان یک ابزار آموزشی و فرهنگی برای نسل‌های آینده استفاده شود و به یادآوری تاریخ و هویت محلی و حفظ خاطرات افراد در آن ابنیه کمک کند. علاوه بر این، در مواردی که بازسازی یا طراحی میان‌افزا ممکن یا مقرون به‌صرفه نباشد، برخی دیگر پیشنهاد داده‌اند که می‌توان به تغییر کاربری بناها پرداخت. برای مثال، ایجاد فضاهای آموزشی یا فرهنگی در این بناها می‌تواند به حفظ بخش‌های تاریخی کمک و در عین حال کاربرد جدیدی برای آن‌ها فراهم کند. این تغییر کاربری می‌تواند به افزایش تعامل جامعه با بناهای تاریخی و تقویت ارزش‌های فرهنگی منجر شود. در نهایت، گروهی با نگاهی عمل‌گرایانه‌تر، به این نتیجه رسیده‌اند که در برخی موارد، تخریب کامل بناها و استفاده مجدد از زمین برای کاربری‌های جدید می‌تواند بهترین راه‌حل باشد. این رویکرد بیشتر در شرایطی مطرح شده است که بازسازی بناها به دلیل خرابی‌های شدید و هزینه‌های بالا امکان‌پذیر نبوده است یا به دلیل عدم وجود حمایت‌های مالی و قانونی لازم، توجیه اقتصادی ندارد.

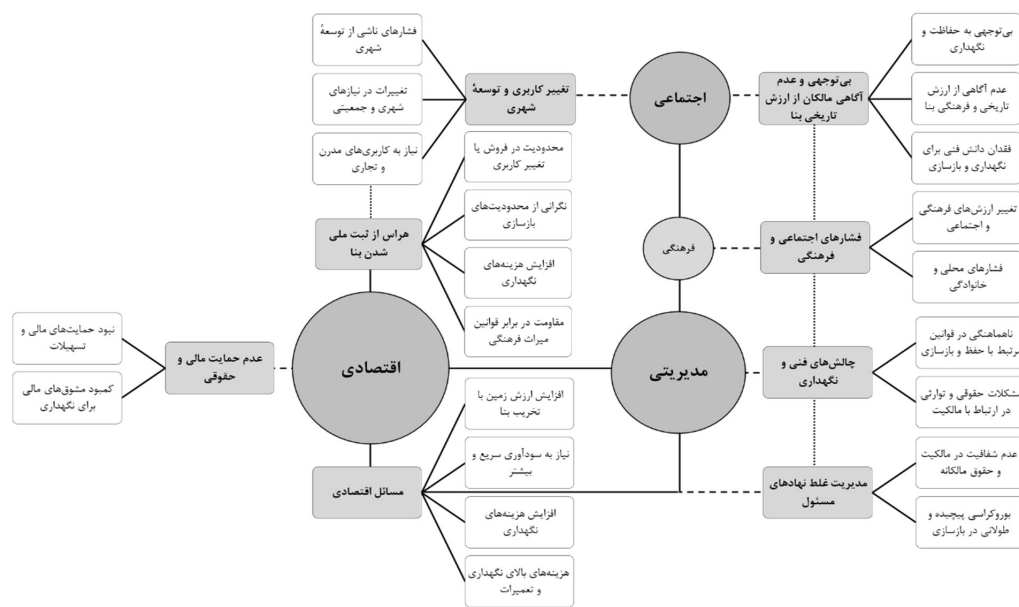
نتیجه‌گیری

نتایج این پژوهش نشان می‌دهد که مواجهه با ابنیه تاریخی نیمه‌تخریب‌شده مستلزم اتخاذ رویکردی چندوجهی و متناسب با ویژگی‌ها و شرایط خاص هر بنا و منطقه است. بنابراین، انتخاب رویکرد مناسب برای بازسازی و احیای این بناها باید با توجه به استعدادهای مکانی از جمله توجه به عواملی نظیر میزان تخریب، ارزش تاریخی و فرهنگی بنا، نیازهای جامعه محلی و منابع مالی موجود باشد. بناهای نیمه‌تخریب‌شده نباید به اجبار به دو سرنوشت تخریب کامل برای ساخت بناهای بلندمرتبه (به دلیل افزایش تراکم) یا رها شدن به‌عنوان فضای متروک دچار شوند. در عوض، می‌توان با بهره‌گیری از اصول طراحی میان‌افزا، بخش‌های تخریب‌شده را بازسازی و قسمت‌های باقیمانده را مرمت کرد. این رویکرد نه تنها به حفظ و احیای بنا کمک می‌کند بلکه موجب بهبود و ارتقای بافت پیرامونی از جنبه‌های اقتصادی، اجتماعی، خاطرات جمعی و توسعه شهری نیز خواهد شد. طراحی میان‌افزا و بازسازی توانان می‌تواند به‌گونه‌ای انجام شوند که همزمان با

جدول ۲. مؤلفه‌ها و ریز مؤلفه‌های ناشی از انگیزه‌ها و عوامل تخریب عمدی ابنیه تاریخی توسط مالکان، استخراج شده بر اساس مصاحبه‌های کیفی. مأخذ: نگارندگان.

مؤلفه‌ها	ریز مؤلفه‌ها	توضیحات
هراس از ثبت ملی شدن بنا	نگرانی از محدودیت‌های بازسازی	مالکان نگران محدودیت‌های قانونی در بازسازی و نگهداری ابنیه تاریخی پس از ثبت در فهرست میراث ملی هستند
	مقاومت در برابر قوانین میراث فرهنگی	برخی از صاحبان با قوانین سخت گیرانه در زمینه حفاظت از میراث فرهنگی مخالفانند و به تخریب عمدی دست می‌زنند
	افزایش هزینه‌های نگهداری	ثبت ملی شدن ممکن است نیاز به رعایت استانداردهای خاصی در نگهداری و تعمیرات بنا داشته باشد که هزینه‌بر است.
	محدودیت در فروش یا تغییر کاربری	پس از ثبت ملی، محدودیت‌های قانونی ممکن است باعث کاهش ارزش اقتصادی ملک یا محدودیت در تغییر کاربری آن شود.
مدیریت غلط بنادهای مسئول	عدم شفافیت در مالکیت و حقوق ملکه	نهادهای مسئول ممکن است اطلاعات کافی درباره حقوق و مسئولیت‌های مالکان در اختیارشان قرار ندهند
	بوروکراسی پیچیده و طولانی در بازسازی	فرایندهای پیچیده و زمان‌بر در اخذ مجوزها و تأییدیه‌ها برای بازسازی ابنیه تاریخی باعث ناامیدی مالکان و در نهایت تخریب عمدی می‌شود.
بی‌توجهی و عدم آگاهی مالکان از ارزش تاریخی بنا	عدم آگاهی از ارزش تاریخی و فرهنگی بنا	بسیاری از افراد به دلیل عدم آگاهی از ارزش تاریخی بنا و یا بی‌توجهی به نگهداری، به تخریب آن دست می‌زنند تا از مشکلات احتمالی در آینده جلوگیری کنند.
	فقدان دانش فنی برای نگهداری و بازسازی	عدم دانش و تخصص فنی در زمینه نگهداری و بازسازی ابنیه تاریخی، مالکان را به سمت تخریب سوق می‌دهد.
	بی‌توجهی به حفاظت و نگهداری	برخی مالکان به دلیل نبود آگاهی و انگیزه، به نگهداری و حفاظت مناسب از بناهای تاریخی خود اهمیتی نمی‌دهند.
مسائل اقتصادی	نیاز به سودآوری سریع و بیشتر	مالکان ممکن است برای کسب سود اقتصادی بیشتر و سریع‌تر و استفاده بهینه از زمین، ترجیح دهند ابنیه تاریخی خود را تخریب و از زمین برای پروژه‌های تجاری یا مسکونی استفاده کنند.
	هزینه‌های بالای نگهداری و تعمیرات	هزینه‌های مرتبط با نگهداری و تعمیرات بناهای تاریخی ممکن است برای برخی مالکان بیش از حد تحمل باشد.
	افزایش ارزش زمین با تخریب بنا	در برخی موارد، ارزش اقتصادی زمین پس از تخریب بنای تاریخی و آزاد شدن فضا برای ساخت‌وساز جدید افزایش می‌یابد.
تغییر کاربری و توسعه شهری	فشارهای ناشی از توسعه شهری	تغییر کاربری و توسعه سریع شهری در مناطق تاریخی، مالکان را به تخریب بناهای قدیمی وادار می‌کند تا از زمین برای ساخت‌وسازهای مدرن استفاده کنند.
	تغییرات در نیازهای شهری و جمعیتی	تغییرات در نیازهای شهری و جمعیتی ممکن است باعث شود که بناهای تاریخی به‌عنوان موانعی برای توسعه تلقی شوند و مالکان به تخریب آن‌ها روی آورند.
تغییر کاربری‌ها و تجارتی	نیاز به کاربری‌های مدرن و تجاری	مالکان ممکن است نیاز به تغییر کاربری بناهای تاریخی به فضاهای مدرن‌تر و تجاری‌تر داشته باشند که با تخریب بنا همراه است.
	فقدان حمایت‌های مالی و تسهیلات	فقدان حمایت‌های مالی و تسهیلات مناسب از سوی دولت و نهادهای مرتبط، مالکان را از حفظ بناهای تاریخی منصرف می‌کند. نبود حمایت مالی و حقوقی مناسب برای حفظ و نگهداری ابنیه تاریخی، مالکان را به سمت تخریب و استفاده از املاک به شیوه‌های دیگر سوق می‌دهد.
عدم حمایت مالی و حقوقی	کمبود مشوق‌های مالی برای نگهداری	نبود مشوق‌های مالی کافی برای نگهداری بناهای تاریخی باعث می‌شود که مالکان به سمت تخریب آن‌ها گرایش پیدا کنند.
	تغییر ارزش‌های فرهنگی و اجتماعی	تغییرات اجتماعی و فرهنگی و کاهش ارزش‌های فرهنگی مرتبط با حفظ ابنیه تاریخی ممکن است مالکان را به سمت تخریب این بناها سوق دهد.
فشارهای محلی و خانوادگی	فشارهای محلی و خانوادگی	فشارهای محلی و خانوادگی ممکن است مالکان را به سمت تخریب بناهای تاریخی سوق دهد، به‌ویژه اگر این بناها موانعی برای توسعه یا منافع اقتصادی باشند.
	ناهماهنگی در قوانین مرتبط با حفظ و بازسازی	قوانین پراکنده و ناهماهنگ در زمینه حفظ و بازسازی بناهای تاریخی ممکن است باعث سردرگمی و ناامیدی مالکان شود.
چالش‌های فنی و نگهداری	مشکلات حقوقی و توارثی در ارتباط با مالکیت	اختلافات حقوقی و مسائل مالکیت ممکن است منجر به تصمیم به تخریب عمدی بناهای تاریخی شود.

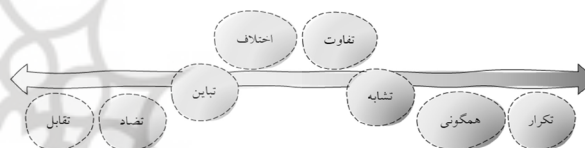
تخریب عمدی ابنیه تاریخی؛ کاربرد توانان طراحی میان‌افزا و بازسازی ...
زهرا پورحسینی و همکاران



تصویر ۳. دسته‌بندی انگیزه‌های تخریب ابنیه تاریخی برگرفته از مصاحبه‌ها در زیر مجموعه چهار مؤلفه اصلی. مأخذ: نگارندگان.

فهرست منابع

- پورمحمدی، محمدرضا؛ شفاعتی، آرزو و ملکی، کیومرث. (۱۳۹۳). میان‌افزایی؛ راهکاری برای افزایش پایداری کالبدی محور تاریخی فرهنگی کلانشهر تبریز. *جغرافیا و برنامه‌ریزی محیطی*، ۲۵(۴)، ۱۰۱-۱۲۴. https://journals.ui.ac.ir/article_18691.html?lang=en
- زنگی‌آبادی، علی؛ مویدفر، سعیده؛ غفورزاده، مجتبی. (۱۳۹۴). ارزیابی بازنده‌سازی بافت‌های قدیم شهری در راستای توسعه پایدار (شهر یزد). *مطالعات ساختار و کارکرد شهری*، ۳(۹)، ۱۳۱-۱۵۹. https://shahr.journals.umz.ac.ir/article_1041.html?lang=fa
- Akcay, C., Solt, A., Korkmaz, N. M., & Sayin, B. (2020). A proposal for the reconstruction of a historical masonry building constructed in Ottoman Era (Istanbul). *Journal of Building Engineering*, 32, 101493. <https://doi.org/10.1016/j.job.2020.101493>.
- Aly, S. S., & Attwa, Y. A. (2013). Infill development as an approach for promoting compactness of urban form. *Sustainable Development and Planning VI*, 173, 455. <http://dx.doi.org/10.2495/SDP130381>
- Dogar, A. A., Shah, I., & Al Faisal, A. (2023). Cultural Heritage Under Attack: Motives for Deliberate Destruction of Cultural Property in Armed Conflict in Swat. *Heritage & Society*, 17(2), 258-277. <https://doi.org/10.1080/2159032X.2023.2254966>
- Fallahi, A. (2012). Various Approaches to Post-Disaster Housing Reconstruction: From Birth to Maturity. *Soffeh*, 21(2), 125-136. https://soffeh.sbu.ac.ir/article_100344.html?lang=en
- Ghadiri, B. (2007). *New constructions in historic context*. Iran Cultural Studies.
- Haas, J. E., Kates, R. W., & Bowden, M. J. (1977). *Reconstruction following disaster*. MIT Press.
- Habibi, S.M., & Maghsoudi, M. (2020). *Urban renovation, International definition, theories, experiences, charters & declarations, urban methods and operations*. University of Tehran.
- ICOMOS New Zealand. (2010). *ICOMOS New Zealand Charter for the Conservation of Places of Cultural Heritage Value*. ICOMOS NZ (Inc.). <https://openarchive.icomos.org/id/eprint/3248>

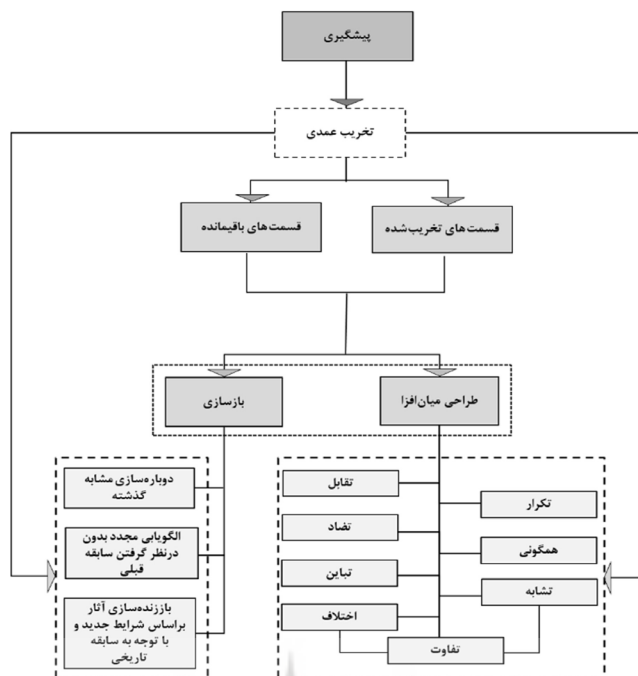


تصویر ۴. طیف روش‌های طراحی میان‌افزا. مأخذ: نگارندگان.

حفظ و زنده‌نگه‌داشتن ارزش‌های تاریخی، از تهدیدات گذشته به‌عنوان فرصتی برای آینده بهره‌برداری کنند. این رویکردها می‌توانند با تلفیق نوآوری و اصالت، نقش مؤثری در بازتعریف و باززنده‌سازی این بناها ایفا کنند و به‌عنوان راه‌حلی جامع و پایدار برای چالش‌های پیش‌روی بناهای نیمه‌تخریب‌شده تاریخی ارائه شوند. به‌این ترتیب، این موارد می‌توانند ضمن حفظ هویت تاریخی بناها، آنها را به منابعی ارزشمند برای آینده تبدیل کنند. با توجه به درجه اهمیت محدوده مورد مطالعه و قرارگیری محله سراب در بافت تاریخی اطراف حرم مطهر امام رضا (ع) و محدوده پیرامونی آن، برای اینکه مداخله به‌درستی انجام شود، در نظر داشتن بافت در طراحی برای معمار میان‌افزا در درجه نخست اهمیت قرار می‌گیرد. تصمیم‌گیری درباره نوع رویکرد در مراحل بعدی اهمیت است. به عبارت دیگر، در وهله اول حفظ هویت بافت و سپس اتخاذ یک رویکرد عملی نسبت به بافت مورد نظر خواهد بود (تصویر ۵). پیشنهاد سیاست‌هایی برای اصلاح روند موجود و چگونگی طراحی مشوق‌ها و قوانین و همچنین عرصه اقتصادی جذاب برای توقف و یا دست‌کم کاهش نرخ تخریب عمدی ابنیه تاریخی توسط مالکان، نیازمند پژوهش‌های گسترده و عمیقی است که موضوع پژوهش‌ها و گزارشات علمی آینده است.

تعارض منافع

نگارندگان اعلام می‌دارند که در انجام این پژوهش هیچ‌گونه تعارض منافی برای ایشان وجود نداشته است.



تصویر ۵. چگونگی مواجهه با بناهای نیمه تخریب شده. مأخذ: نگارندگان.

- Karampour, K., & Behnam Kia, E. (2021). *Converging interests to protect urban greenery: Case study of Tehran's privately owned gardens* [Paper presentation]. The UK-Ireland Planning Research Conference, University of Cambridge, England. https://www.cchpr.landecon.cam.ac.uk/Research/Start-Year/2021/Other_publications/converging-interests-protect-urban-greenery
- Keyhanpoor, M. (2018). The destructive Culture or destructed by culture...! A study on cultural practices and expressions as the primary causes for damages in historic-cultural properties – A case study of Iran. *Bagh-e Nazar*, 15(64), 41-52. <https://doi.org/10.22034/bagh.2018.69479>
- Labibzadeh, R. (2021). Investigating reconstruction approaches in postwar architecture. *Journal of Architectural Thought*, 5(10), 328-347. <https://doi.org/10.30479/at.2020.11339.1294>
- Locurcio, M., Tajani, F., Morano, P., DI LIDDO, F., & Anelli, D. (2022). To rebuild or to refurbish? An analysis of the financial convenience of interventions on urban consolidated contexts. *WSEAS Transactions on Environment and Development*, 18, 226-231. <http://dx.doi.org/10.37394/232015.2022.18.24>
- McConnell, V., & Wiley, K. (2011). Infill development: Perspectives

- and evidence from economics and planning. In N. Brooks, K. Donaghy, & G.-J. Knaap (Eds.), *The Oxford Handbook of Urban Economics and Planning (online edn)*. Oxford Academic. <https://doi.org/10.1093/oxfordhb/9780195380620.013.0022>
- Ooi, J. T. L., & Le, T. T. T. (2013). The spillover effects of infill developments on local housing prices. *Regional Science and Urban Economics*, 43(6), 850-861. <https://doi.org/10.1016/j.regsciurbeco.2013.08.002>
- Shahrokhian, M. (2010). *A study of the the impacts of physical post-war reconstruction plan on social changes at historical urban texture of Dezfūl, Iran* [Master thesis, Shahid Beheshti University]. Information Science and Technology (IranDoc). <https://ganj.irandoc.ac.ir/#/articles/07a70396f3f95e7392e1844b25bb0c3d>
- Wong, L. (2017). *Adaptive Reuse: Extending the Lives of Buildings*. Birkhäuser.
- Zamri, M. A. H., Rasidi, M. H., & Majid, R. A. (2023). The Contextual Design Criteria of Infill Building Façade in Malaysian Urban Historic Districts: A Systematic Review. *International Journal of Sustainable Development & Planning*, 18(5), 1467-1475. <https://doi.org/10.18280/ijstdp.180517>

COPYRIGHTS

Copyright for this article is retained by the authors with publication rights granted to Revitalization School journal. This is an open access article distributed under the terms and conditions of the Creative Commons Attribution License (<http://creativecommons.org/licenses/by/4.0/>).



نحوه ارجاع به این مقاله

پورحسینی، زهرا؛ پهلوان، پارسا و حسین‌زاده، مهدی. (۱۴۰۳). تخریب عمدی ابنیه تاریخی؛ کاربرد توأمان طراحی میان‌افزا و بازسازی در مواجهه با قسمت‌های تخریب‌شده. *مکتب احیاء*، ۲(۴)، ۲۲-۲۹.

DOI: <https://doi.org/10.22034/2.4.22>

URL: <https://jors-sj.com/article-1-48-fa.html>

