

# From Sang-e Siah to Dehqaed: The Archaeological Legacy of Esmail Yaghmaei in the Borazjan Plain


Zohreh Zehbari<sup>1</sup> 

## Abstract

The province of Bushehr includes ten distinct counties, the largest of which is Dashtestan. This county itself consists of several subdivisions that have long been the site of habitation and settlement for various populations. The Borazjan Plain (approximately 60 kilometers northeast of Bushehr city) in Dashtestan County is the main subject of this article. The most striking geographical features of the Borazjan Plain are, first, its location at the terminus of the Zagros Mountains in the east; second, the presence of three rivers (Dalaki, Shapur, and Helleh); and finally, its connection to the hinterlands of the Persian Gulf. From a strategic perspective, Borazjan holds significant importance due to its position along the main route connecting the highlands of Fars to the shores of the Persian Gulf.

**Keywords:** Dashtestan; Borazjan; Dehqaed; Achaemenid; Sasanian; Esmail Yaghmaei.



<sup>1</sup> Post-doc Researcher, Philipps-Universität Marburg, Germany.  [zohreh.zehbari@gmail.com](mailto:zohreh.zehbari@gmail.com)

**Article info:** Received: 4 September 2024 | Accepted: 28 November 2024 | Published: 1 July 2025

**Citation:** Zehbari, Zohreh (2025). "From Sang-e Siah to Dehqaed: The Archaeological Legacy of Esmail Yaghmaei in the Borazjan Plain". *Sinus Persicus*, Vol. 2 (4): 37-78.

<https://doi.org/10.22034/sp.2024.492249.1023>

## Introduction

The archaeological landscape of the Borazjan Plain encompasses settlements from the Chalcolithic, Elamite, and particularly from the Achaemenid, Sassanid, and Islamic periods. The population surge during the Achaemenid and Sassanid periods in this plain confirms that the monarchs of these two empires were well aware of its strategic importance. It seems that Ahmad Eghtedari was the first to survey the Borazjan Plain. In 1989, a marble statue in the Greek style was discovered on one of the mounds of the Dehqaed site, which drew attention to this region. The statue depicts the god Pan. Based on stylistic comparisons with the Alexander Sarcophagus in the Istanbul Museum, Mehdi Rahbar suggested a date contemporary with the Seleucid period. However, later, Pierfrancesco Calieri proposed a date in the first century CE based on the use of a drill in carving the statue and even considered a later chronology around the third century CE plausible. Additionally, by comparing the goat's hair on the statue, it is more confidently attributed to the third century CE.

Since the 1970s, Esmail Yaghmaei has conducted archaeological activities focusing on the Borazjan Plain in Bushehr Province. These efforts led to the excavation of two significant Achaemenid structures (Sang-e Siah and Bardak-e Siah) and several architectural features on three mounds in the ancient city of Dehqaed. This article examines and presents newer perspectives regarding these structures, especially Dehqaed.

The Achaemenid structure of Sang-e Siah, previously identified by Sarfaraz based on local reports, was excavated by

Esmail Yaghmaei in 1977. This excavation lasted for three months, and its results have been published in a book and a few articles. Sang-e Siah, the largest Achaemenid royal structure in the Borazjan Plain, is located in the northern bend of the Dalaki River. The nearest village to this structure is Jatut. Sang-e Siah spans an area of 1,558 square meters, with a central hall and four porticoes. The central hall and the northern, southern, and western porticoes were supported by 16 columns, while the eastern portico was supported by 28 columns.

In 1978, based on reports from locals in the village of Doroudgah, Yaghmaei became aware of column bases at the Bardak-e Siah site (10 kilometers west of Sang-e Siah) and spent five months excavating this structure. The second season of excavation at Bardak-e Siah occurred in the winter of 2004 and spring of 2005. During two excavation seasons at Bardak-e Siah, Yaghmaei uncovered the central hall (with 24 columns) and the southern portico of this structure. Notable finds from this site included a limestone bas-relief, likely depicting an Achaemenid king under a fringed parasol. Such a fringed parasol has so far been observed only in Borazjan, as depictions of parasols in Persepolis, although frequent, lack such fringe rows. Additionally, three inscription fragments were recovered from this site, providing limited information about the name of the Achaemenid king or other details.

The Achaemenid structures in the Borazjan Plain are closely comparable in plan to those at Pasargadae and other early Achaemenid structures from the reign of Cyrus II. However, examining

additional details suggests the possibility of additions, modifications, or repairs during the reign of Darius.

Dehqaed is the ancient name of a village north of Borazjan. The ancient city of Dehqaed is a large site consisting of 35 mounds located close to each other. This extensive site covers an area of 7 square kilometers. While Dehqaed was an important settlement from multiple perspectives, it has received little to no attention in studies of the historical period. The significance of the ancient city of Dehqaed is primarily due to its strategic location; it lies on the ancient route connecting Bishapur to Bushehr, which also extended northward to the Marvdasht Plain and Persepolis. Furthermore, Dehqaed was situated where the three Achaemenid structures of Charkhab, Sang-e Siah, and Bardak-e Siah surrounded it.

During antiquity, Dehqaed not only supplied raw materials to the coastal areas of the central Persian Gulf but also played a key role in transferring imported goods from the port of Bushehr to the Fars highlands. Preliminary ceramic studies indicate that Dehqaed began to decline shortly after the fall of the Sassanian Empire, around the eighth century CE. At the same time, Bushehr also entered its period of decline, and prosperity shifted eastward toward Siraf.

In 1994, Yaghmaei returned to Dashtestan and excavated the area around the site where the aforementioned Greek-style statue was discovered. This mound, known as Tol-e Kheshti, is part of the "ancient city of Dehqaed." In 2004, Yaghmaei resumed his work in Dehqaed, conducting a second season of excavations at Tol-e Kheshti and Gowd Saedi, both

located in the ancient city of Dehqaed. Tol-e Kheshti, located 1.5 kilometers north of the present-day village of Dehqaed, is the largest mound of the Dehqaed site. It gained attention for several reasons. During two excavation seasons at Tol-e Kheshti, Yaghmaei uncovered the remains of a *chartaqi* and another vaulted architectural feature. These two structures, both on Tol-e Kheshti, were introduced by Yaghmaei separately as "Mehrkadehs (Mithraeum) of Mohammadabad" and "the *chartaqi* of Mohammadabad." Additionally, in *chartaqi*, Yaghmaei discovered a platform that likely served as the base for a fire altar. This platform consists of three ascending steps, with the top step showing traces of a circular object, 63 centimeters in diameter. This suggests that the platform once held a fire altar, further supporting the identification of the site as a fire temple. During the first season of excavations at Tol-e Kheshti in 1994, after a rainy day, the outlines of architectural elements became visible near the *chartaqi*. Yaghmaei followed these outlines and uncovered an architectural structure consisting of two parallel vaulted corridors intersecting at right angles with two perpendicular corridors which he calls it as "Mehrkadehs of Mohammadabad".

During the second season of Dehqaed excavations in 2004, while Yaghmaei was working at Tol-e Kheshti, he became interested in the remains of another architectural structure on a mound across the Borazjan-Jatut-Sa'dabad road. This mound, called Gowd Saedi, is located 500 meters from the Dalaki River. At this site, Yaghmaei uncovered a building that he referred to as the "*Kushk* (Pavilion)

of Gowd Saeedi,” which may have had a central dome and vaulted ceilings. This building appeared to have three entrances on each of its southern, eastern, and western sides. Some 20 meters away from this building, Yaghmaei discovered another vaulted structure similar to the one found at Tol-e Kheshti, which he called the “Mithraeum of Gowd Saeedi.” Further excavations revealed a single corridor at this site. However, recent observations by the author of this article, aided by trenches dug by looters, uncovered evidence of a parallel corridor at the same site.


### Conclusion

It has previously been suggested that the vaulted architectural spaces on the two mounds served as seating areas. However, the height of these vaults in both mounds is neither high enough for people to stand beneath nor low enough for seating, nor can they easily be described as niches, as they are almost at ground level. Regarding the overall function of the structures, the excavator proposed that they were Mithraea. Yaghmaei, based on the apparent similarity between the vaulted structures of Dehqaed and certain Mithraic temples in the West, proposed this identification. However, comparisons of these structures with Mithraic temples, both in the West and at sites such as Dura-Europos in the East, reveal only superficial similarities in the presence of vaults, with fundamental differences in details. Moreover, such vaulted structures are found not only on the two mounds of Gowd Saeedi and Tol-e Kheshti but also on two other mounds in Dehqaed. This raises the question: what purpose could such a large number of

“Mithraea” in close proximity within an ancient city have served? Yaghmaei suggested that these were “family Mithraea,” but almost no residential structures were uncovered during limited excavations of the site to substantiate this hypothesis. The situation at Tol-e Kheshti is even more complex. Here, alongside an ambiguous structure, there is a *chartaqi*, which is widely considered a Zoroastrian fire temple. Is it possible that a fire temple and a Mithraeum coexisted in the same place?

Callieri, by comparing the vaulted space discovered at Qal'eh Dokhtar in Firuzabad with ossuaries uncovered at two Sasanian sites—Palang Gerd in Kermanshah and Bandiyan in Dargaz—suggests that the vaulted spaces at Dehqaed may have been ossuaries. Further examination of the details, however, makes us hesitant to accept this suggestion. Yaghmaei does not address the very close proximity of these so-called “*Mehrkadehs*” (Mithraeums) to the structures identified as “*Kushk*” (pavilion) (on the Gowd Saeedi mound) and the “*chartaqi*” (on the Tol-e Kheshti mound). Yet, this proximity should not only be considered significant, but it might also indicate a potential connection between them. The two architectural structures at Gowd Saeedi were constructed at the same angle and alignment. Similarly, the alignment of the so-called “*Mehrkadeh*” at Tol-e Kheshti corresponds with the nearby *chartaqi*. Such similarities across both mounds lead us to consider the possibility that these two vaulted structures should not be regarded as independent buildings.


## از سنگ سیاه تا دهقاید: میراث باستان‌شناسی اسماعیل یغمایی در دشت برازجان

زهرة زهبری  ID

### چکیده

محوطه‌های باستان‌شناسی دشت برازجان شامل استقرارهایی از دوره مس‌سنگی، ایلامی و به‌ویژه دوره هخامنشی تا ساسانی و همچنین اسلامی است. اینکه در این دشت ما با تراکم محوطه‌های هخامنشی و ساسانی مواجه هستیم، مؤید این واقعیت است که پادشاهان این دو شاهنشاهی، موقعیت مهم این دشت را به‌خوبی درک کرده بوده‌اند. اسماعیل یغمایی فعالیت‌های خود در استان بوشهر را از دهه ۵۰ خورشیدی با تمرکز بر دشت برازجان آغاز کرد. در نتیجه این پژوهش‌ها، وی دو بنای شاخص هخامنشی سنگ سیاه و بردک سیاه و چند ساختار معماری از سه تپه در شهر باستانی دهقاید را کاوش کرد. این مقاله، به ارزیابی این بناها و بیان نظرات جدیدتری می‌پردازد. سنگ سیاه را ابتدا علی‌اکبر سرفراز براساس گزارش بومیان منطقه شناسایی کرد و در زمستان ۱۳۵۶ تا نیمه بهار ۱۳۵۷، به مدت سه ماه اسماعیل یغمایی کاوش کرد. نتایج این کاوش در یک کتاب و چند مقاله منتشر شده است. بنای سنگ سیاه، بزرگ‌ترین بنای شاهی هخامنشی دشت برازجان است که در ناحیه شمالی خم رود دالکی قرار دارد. در همان سال ۱۳۵۷ براساس گزارش محلی‌های روستای درودگاه، یغمایی از وجود پایه ستون‌هایی در محوطه بردک سیاه آگاه شد و این بنا را به مدت پنج ماه کاوش کرد. دهقاید نیز نام اولیه و قدیمی روستایی امروزی در شمال شهر برازجان است. با وجود اینکه دهقاید از جنبه‌های گوناگون سکونت‌گاه مهمی بوده است، در مطالعات دوره تاریخی چندان و یا شاید بتوان گفت اصلاً به آن توجه نشده است. شهر باستانی دهقاید در مرحله اول به دلیل موقعیت راهبردی خود مهم است؛ این شهر در مسیر باستانی بیشاپور به بوشهر قرار داشته است که در شمال به دشت مرودشت و تخت‌جمشید نیز منتهی می‌شده است. همچنین، دهقاید در موقعیتی قرار دارد که سه بنای هخامنشی چرخاب، سنگ سیاه و بردک سیاه آن را احاطه کرده‌اند. در دوران باستان، دهقاید تأمین‌کننده مواد اولیه برای کرانه‌های ساحلی خلیج فارس میانی بوده است و علاوه بر آن، واسطه اصلی انتقال محصولات وارداتی از بندر بوشهر به ارتفاعات فارس نیز بوده است. مطالعات اولیه سفالی نشان داده است که دهقاید اندکی پس از سقوط ساسانیان، در سده ۸ میلادی رو به زوال رفته است. و در همین زمان، بوشهر نیز دوران اقبال خود را آغاز کرده است و سپس رونق تجاری از این منطقه به سوی شرق و سیراف منتقل شد.

واژه‌های کلیدی: دشتستان، برازجان، دهقاید، هخامنشی، ساسانی، یغمایی.

<sup>۱</sup> پژوهشگر بسادکتری دانشگاه فیلیس، ماربورگ، آلمان.  [zohreh.zehbari@gmail.com](mailto:zohreh.zehbari@gmail.com)

مشخصات مقاله: تاریخ دریافت: ۱۴۰۳/۶/۱۴ تاریخ پذیرش: ۱۴۰۳/۹/۸ تاریخ انتشار: ۱۴۰۴/۴/۱۰

استناد: زهبری، زهره. (۱۴۰۴). "از سنگ سیاه تا دهقاید: میراث باستان‌شناسی اسماعیل یغمایی در دشت برازجان". *سنیوس پرسیکوس*، سال ۲، شماره ۴: ۳۷-۷۸.

## مقدمه

استان بوشهر شامل ده شهرستان مجزا است و بزرگ‌ترین آن، شهرستان دشتستان، خود شامل چند بخش می‌شود که از دیرباز محل سکونت و استقرار گروه‌های جمعیتی بوده است (تصویر ۱ الف). این شهرستان شامل بخش مرکزی (با مرکزیت شهر برازجان)، سعدآباد، شبانکاره، آپبخش، اِرم و بوشکان می‌شود. از نظر آب‌وهوایی، بیشتر شهرستان‌های استان بوشهر در گروه گرم و مرطوب قرار می‌گیرند و ویژگی بارز آن هوای شرجی است. شهرستان دشتستان که شمالی‌ترین شهرستان این استان است، بیشترین مرز را با استان فارس دارد. ویژگی‌های جغرافیایی این شهرستان، در بخش‌های شرقی، ادامه نواحی کوهستانی فارس است و در بخش‌های غربی به شوره‌زارهای متصل به شهرستان بوشهر می‌پیوندد. از این رو، این شهرستان، از یک محیط جغرافیایی یکسان برخوردار نیست. چشمگیرترین ویژگی جغرافیایی دشت برازجان، یکی واقع شدن در منتهالیه کوه‌های زاگرس در شرق، دیگری وجود سه رودخانه دالکی، شاپور، حله و در نهایت اتصال دشت به نواحی پس‌کرانه‌ای خلیج فارس است. از جنبه موقعیت راهبردی، برازجان (تصویر ۱ ب) از اهمیت ویژه‌ای برخوردار است، چراکه در مسیر اصلی ارتفاعات فارس به سواحل خلیج فارس قرار دارد؛ از این رو، از دیرباز محل رفت‌وآمد بوده است و در همین مسیر، شماری کاروانسرا مانند خانه زنیان، میان‌کتل، گُنارتخته، و گمارج در ارتفاعات پایانی فارس دیده می‌شود که با ورود به استان بوشهر، این حلقه کاروانی با کاروانسراهای دالکی، مشیرالملک و احمدی تکمیل می‌شود. کاروانسرای مشیرالملک که در دوره قاجار توسط حاج میرزا ابوالحسن خان مشیرالملک شیرازی در شهر برازجان ساخته شد، زمانی در شمال

شهر و با گسترش شهر در دهه‌های گذشته، اکنون در غرب شهر برازجان قرار دارد.

### گزیده‌ای از فعالیت‌های باستان‌شناختی در دشت برازجان

به نظر می‌رسد که احمد اقتداری اولین کسی بود که دشت برازجان را بررسی کرد. او براساس اشارات نویسندگان اسلامی مانند یاقوت حموی و اصطخری، در جست‌وجوی نام‌جای «توز» به بازدید منطقه سعدآباد در دشت برازجان می‌پردازد (اقتداری، ۱۳۴۸: ۸۹-۱۳۶). اما با توجه به توضیحات وی و نقشه و یک کروکی که ارائه می‌دهد، به نظر می‌رسد که از محوطه دهقاید (شمال روستای دهقاید در شمال شرق شهر برازجان) بازدید نکرده است و تنها به محوطه‌های اطراف رود شاپور شامل منطقه سعدآباد پرداخته است. اما دانلد ویتکام<sup>۱</sup> به احتمال اولین کسی بود که محوطه دهقاید را بررسی کرد و یا دست‌کم، اولین اشاره از این محوطه را منتشر کرده است (Whitcomb, 1987). در این بازدید، او به سفال‌های دو تپه تل خندق (تصویر ۱۸) و تل قلعه (هر دو از محوطه بزرگ دهقاید) اشاره می‌کند. به اعتقاد او، این سفال‌ها مربوط به دوران پارتنی و ساسانی است (Whitcomb, 1987: 320). اندکی پس از بازدید ویتکام، در سال ۱۳۶۸ مجسمه مرمرینی با سبک یونانی (نگاه کنید به بخش‌های بعدی) از یکی از تپه‌های محوطه دهقاید یافت می‌شود (تصویر ۶) که توجه‌ها را به این منطقه جلب می‌کند. مهدی رهبر به دهقاید رهسپار می‌شود و به نظر می‌رسد که یک گمانه‌زنی کوتاه ۵ روزه را در یکی از تپه‌های این شهر باستانی انجام می‌دهد (یغمایی، ۱۳۸۷: ۶۰؛ ۱۳۹۴: ۵۰، ۱۴۰۲: ۱۲۹).

اما پیش از شروع بازدیدها از محوطه

<sup>۱</sup> Donald Whitcomb

دهقاید، سال ۱۳۵۰ زمانی که پایه‌ستون‌های بنای هخامنشی چرخاب به‌طور تصادفی در نزدیکی برازجان به‌دست آمد، علی‌اکبر سرفراز که مشغول کاوش در بیشاپور بود، به برازجان رفت و اولین فصل کاوش چرخاب را بر عهده گرفت (تصویر ۲). در سال ۱۳۸۰، کاوش‌های این بنا را سرفراز از سرگرفت و آخرین فصل کاوش چرخاب به سرپرستی نصرالله ابراهیمی در سال ۱۳۹۷ صورت گرفت (ابراهیمی ۱۳۹۸؛ ابراهیمی و دیگران ۱۳۹۹). سرفراز از سال ۱۳۸۰ به بعد در بخش‌های گوناگون استان بوشهر از جمله دشت برازجان به کاوش (چرخاب) و بررسی (شهرستان دشتستان) می‌پردازد. بنای هخامنشی سنگ سیاه را که پیشتر سرفراز بر مبنای گزارش بومیان منطقه شناسایی کرده بود، در زمستان ۱۳۵۶ تا نیمه بهار ۱۳۵۷ را اسماعیل یغمایی کاوش کرد. این کاوش به مدت سه ماه به دراز انجامید. نتایج این کاوش در یک کتاب (یغمایی و ایمنی، ۱۴۰۰) و چند مقاله منتشر شده است (یغمایی، ۱۳۸۶؛ ۱۳۹۳؛ ۱۳۹۷). یغمایی در همان سال براساس گزارش‌های بومیان روستای درودگاه، از وجود پایه‌ستون‌هایی در محوطه بردک سیاه (۱۰ کیلومتری غرب سنگ سیاه) مطلع شد و به مدت پنج ماه نیز به کاوش این بنا پرداخت. فصل دوم کاوش بردک سیاه در زمستان ۱۳۸۳ و بهار ۱۳۸۴ صورت گرفت. نتایج کاوش بردک سیاه نیز در چند نوشتار منتشر شد (یغمایی، ۱۳۹۵؛ ۱۳۹۷ الف).

### چشم‌انداز باستان‌شناختی دشت برازجان

چشم‌انداز باستان‌شناختی دشت برازجان دربرگیرنده استقرارهایی از دوره مس‌سنگی، ایلامی و به‌ویژه محوطه‌هایی از دوره هخامنشی تا ساسانی و اسلامی است. ازدیاد جمعیتی از دو دوره هخامنشی و ساسانی در این دشت، این نکته را تأیید می‌کند که پادشاهان این دو شاهنشاهی، به موقعیت مهم این دشت به‌خوبی آگاه بوده‌اند. در این دشت، دست‌کم سه محوطه شاهی هخامنشی (چرخاب، بردک سیاه و بردک سیاه) وجود دارد (تصویر ۲). همچنین شواهد کافی برای چندین سکونتگاه ساسانی که برخی ساختارهایی مانند آتشکده دارند، در دست است.

دهقاید، سال ۱۳۵۰ زمانی که پایه‌ستون‌های بنای هخامنشی چرخاب به‌طور تصادفی در نزدیکی برازجان به‌دست آمد، علی‌اکبر سرفراز که مشغول کاوش در بیشاپور بود، به برازجان رفت و اولین فصل کاوش چرخاب را بر عهده گرفت (تصویر ۲). در سال ۱۳۸۰، کاوش‌های این بنا را سرفراز از سرگرفت و آخرین فصل کاوش چرخاب به سرپرستی نصرالله ابراهیمی در سال ۱۳۹۷ صورت گرفت (ابراهیمی ۱۳۹۸؛ ابراهیمی و دیگران ۱۳۹۹). سرفراز از سال ۱۳۸۰ به بعد در بخش‌های گوناگون استان بوشهر از جمله دشت برازجان به کاوش (چرخاب) و بررسی (شهرستان دشتستان) می‌پردازد. بنای هخامنشی سنگ سیاه را که پیشتر سرفراز بر مبنای گزارش بومیان منطقه شناسایی کرده بود، در زمستان ۱۳۵۶ تا نیمه بهار ۱۳۵۷ را اسماعیل یغمایی کاوش کرد. این کاوش به مدت سه ماه به دراز انجامید. نتایج این کاوش در یک کتاب (یغمایی و ایمنی، ۱۴۰۰) و چند مقاله منتشر شده است (یغمایی، ۱۳۸۶؛ ۱۳۹۳؛ ۱۳۹۷). یغمایی در همان سال براساس گزارش‌های بومیان روستای درودگاه، از وجود پایه‌ستون‌هایی در محوطه بردک سیاه (۱۰ کیلومتری غرب سنگ سیاه) مطلع شد و به مدت پنج ماه نیز به کاوش این بنا پرداخت. فصل دوم کاوش بردک سیاه در زمستان ۱۳۸۳ و بهار ۱۳۸۴ صورت گرفت. نتایج کاوش بردک سیاه نیز در چند نوشتار منتشر شد (یغمایی، ۱۳۹۵؛ ۱۳۹۷ الف).

در سال ۱۳۷۳، یغمایی به دشتستان بازگشت و در اطراف محلی که مجسمه سبک یونانی مذکور در آن یافت شده بود، به کاوش پرداخت. این تپه که تل خشتی<sup>۱</sup> نام دارد، درواقع بخشی از «شهر باستانی دهقاید» است. ده سال بعد، در

<sup>۱</sup> برای نام تپه و جزئیات آن بنگرید به Zehbari et al., in press.

<sup>۲</sup> برای جزئیات بیشتر از فعالیت‌های باستان‌شناختی در استان بوشهر بنگرید به ابراهیمی ۱۳۹۱.

بردک سیاه و سنگ سیاه، هیچ ساقه‌ستونی یافت نشد، به همین دلیل پیشنهاد شده است که شاید ساقه‌ستون‌های هر سه بنا از چوب بوده است. البته ناگفته نماند که بر یکی از شالی‌ستون‌های چرخاب، فن سنگ‌تراشی آناتیروسس<sup>۱</sup> دیده شده است که برای گذاشتن ساقه‌ستون‌های سنگی بر شالی، به کار می‌رفته است (Zehbari, 2020: 7). در چرخاب، علاوه بر قطعاتی از الحاقات مجسمه‌هایی که به احتمال در سرستون به کار رفته بودند، یک پاشنه در از جنس سنگ آهک سیاه نیز به دست آمد که تزییناتی منحصر به فرد دارد (کریمیان و دیگران، ۱۳۸۹: ۴۹، تصویر ۷) و تاکنون نمونه مشابه آن از سایر محوطه‌های هخامنشی گزارش نشده است.

در سال ۱۳۵۶، اسماعیل یغمایی به منظور کاوش سنگ سیاه، بزرگ‌ترین بنای شاهی هخامنشی دشت برازجان، به دشتستان رفت. این بنا در بخش شمالی خم رود دالکی و در فاصله حدودی ۳ کیلومتری تپه گودسعیدی (نگاه کنید به بخش‌های بعدی) قرار دارد. نزدیک‌ترین روستا به این بنا، روستای جتوط است. سنگ سیاه شامل فضایی به مساحت ۱۵۵۸ متر مربع با یک تالار مرکزی و چهار ایوان است. تالار مرکزی و ایوان‌های شمالی، جنوبی و غربی این بنا بر ۱۶ ستون، و ایوان شرقی بر ۲۸ ستون استوار شده بود (Yaghmaei, 2010). سنگ سیاه یک بنای چهارایوانه بزرگ است که مانند دو بنای هخامنشی دیگر دشت، از سنگ‌های آهکی کرم و سیاه‌رنگ ساخته شده است. یغمایی برای بیان کیفیت سنگ‌تراشی این بنا، متذکر می‌شد که هنگام پدیدار شدن پایه‌ستون‌ها برای نخستین بار، سنگ‌های سیاه تراش خورده، جلای آبگینه‌گونه ویژه‌ای داشتند (گفت‌وگوی شفاهی، ۱۳۸۳).

در گذشته، اغلب به جایگاه باستانی این دشت زیر سایه اهمیت شهر بوشهر، بی‌توجهی می‌شد اما از دهه‌های پیش، توجه‌های بیشتری به منطقه برازجان به عنوان یک مرکز مهم پشتیبانی کرانه‌های ساحلی بوشهر جلب شد (Priestman, 2022: 169). نوشتار حاضر در جست‌وجو و ارزیابی محوطه‌های باستانی دشت برازجان نیست چراکه در یک مقاله مختصر نمی‌توان به آن پرداخت. بلکه از آنجا که این نوشتار به منظور بزرگداشت اسماعیل یغمایی نگاشته شده است، هدف اصلی آن پژوهش بر محوطه‌هایی است که وی کاوش کرده است. از این رو در ادامه، بناهای شاهی دشت و همچنین سه تپه کاوش شده در آبادی باستانی دهقاید ارزیابی می‌شوند. اگرچه یغمایی پیش از این به توضیح کاوش‌های خویش در این محوطه‌ها پرداخته است، همچنان برای درک بهتر استقرارهای دشت، پرسش‌ها و فرضیه‌های گوناگونی را می‌توان از منظر تحلیل‌های باستان‌شناختی درباره این محوطه‌ها بیان کرد که کوشش شده است در ادامه دست‌کم به برخی از آن‌ها پرداخته شود.

### بناهای شاهی هخامنشی در دشت برازجان

چرخاب را که در سال ۱۳۵۰ علی‌اکبر سرفراز به مدت یک فصل کاوش کرد، با فاصله اندکی از شهر کنونی برازجان، در غرب آن قرار دارد. سرفراز، این بنا را با نام‌های دیگری مانند «کاخ زمستانی کوروش بزرگ» و «کاخ ساحلی» نیز می‌خواند (سرفراز، ۱۳۵۰). فضاهای معماری به مساحت ۱۵۷۵ مترمربع که از این بنا به دست آمده است شامل یک تالار مرکزی ۱۲ ستونه با چهار درگاه و یک ایوان شرقی ۲۴ ستونه است (کریمیان و دیگران، ۱۳۸۹: ۴۷). در چرخاب نیز مانند

<sup>۱</sup> Anathyrosis: منظور فنی در سنگ‌تراشی است که برای روی هم قرار گرفتن دو قطعه سنگ، مانند شالی و پایه‌ستون، یا شالی و ساقه‌ستون، بر سطح آن دو قطعه، خراش‌هایی ایجاد می‌کرده‌اند و بدین صورت دو سطح سنگ به دلیل اصطکاک در هم‌بندگاری جفت می‌شدند و موجب جلوگیری از حرکت سنگ‌ها می‌شد.



تخت جمشید شی‌ای خمیده همواره زیر چتر پادشاه است که اغلب با عنوان مگس‌پران از آن یاد می‌شود که در نمونه برازجان آن را مشاهده نمی‌کنیم. این موضوع یک نکته را تأیید می‌کند و آن، این است که در نقش برازجان تنها با یک همراه پشت سر پادشاه روبه‌رو هستیم در حالی که در تخت جمشید همیشه دو ملازم همراه پادشاه در حرکت هستند.<sup>۲</sup> همچنین سه قطعه کتیبه از این بنا به دست آمد که اطلاعات چندانی درباره نام پادشاه هخامنشی و یا سایر جزئیات در اختیار نمی‌گذارد.<sup>۳</sup>

در گذشته، اغلب زمانی که به «کاخ هخامنشی برازجان» اشاره می‌شد (Hinz, 1976; Boardman, 2000: 65 and Bouch-arlatt, 2005: 236)، منظور بنای چرخاب بوده است. از آنجاکه چرخاب، نخستین بنای شاهی دشت برازجان بود که شناسایی و کاوش شد و سرفراز، یک سال بعد از کاوش فصل اول، در سال ۱۳۵۱، مقاله‌ای دوزبانه به فارسی و فرانسوی در مجله «باستان‌شناسی و هنر ایران» منتشر کرد، مخاطبان غیرفارسی زبان از این شناسایی مطلع شدند و حتی زمانی که چند سال بعدتر، یغمایی موفق به کاوش دو بنای دیگر هخامنشی (سنگ سیاه و بردک سیاه) شد، تا سال‌های زیادی مخاطب غیرفارسی زبان، اطلاع چندانی از این دو بنای مهم نداشت و همچنان اشاره به «کاخ هخامنشی برازجان» به معنی همان بنای چرخاب بود. زمانی که هیئت مشترک ایرانی-انگلیسی به بررسی دشت برازجان پرداختند، سه کد BH

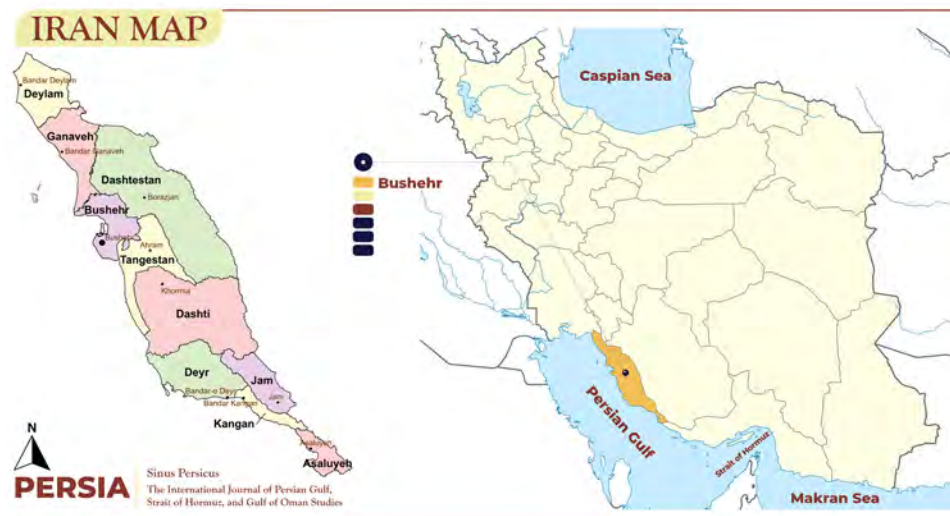
کاوش وی سه ماه به درازا انجامید و اشاره می‌کند که قطعات تزیینی مانند چشم عقاب، پوزه شیر- که در دو بنای دیگر نیز به‌وفور دیده شده بودند- و همچنین تعداد زیادی میخ‌های آهنی به دست آورده است. کف تالار مرکزی با آجرهایی به اندازه ۸×۳۳×۳۳ سانتی‌متر پوشیده شده که با قیر طبیعی به هم متصل شده بودند (یغمایی و ایمنی، ۱۴۰۰: ۵۷). متأسفانه سنگ سیاه را یکی از بومیان با بولدوزر ویران کرد.<sup>۱</sup>

محوطه شاهی سوم، بنای بردک سیاه است که طی دو فصل کاوش، یغمایی موفق به بیرون کشیدن تالار مرکزی (۲۴ ستون) و ایوان جنوبی این بنا شد (تصویر ۳). این بنا در میان نخلستانی قرار دارد که کاوش را بسیار دشوار می‌کرد؛ از این رو، بخش‌های دیگر این بنا همچنان در خاک مدفون است و اطلاعاتی درباره نقشه کامل این بنا در دست نیست. اما از این بنا یافته‌های جالب توجهی یافت شد. از مهم‌ترین آنها یک نقش برجسته از جنس سنگ آهک سیاه‌رنگ است (یغمایی ۱۳۹۵؛ ۱۳۹۷ الف). نقش برجسته مذکور به احتمال پادشاهی هخامنشی را در زیر یک چتر منگوله‌دار نشان می‌دهد (تصویر ۴). اگرچه در تخت جمشید به‌طور مکرر، چتر نمایش داده شده است اما هیچ کدام مانند چتر برازجان، ردیفی از منگوله ندارند. ناگفته نماند که چتر منگوله‌دار در نقش برجسته‌های آشوری به‌وفور دیده می‌شود اما در دوره هخامنشی تنها نمونه موجود در برازجان است. در نقش‌های

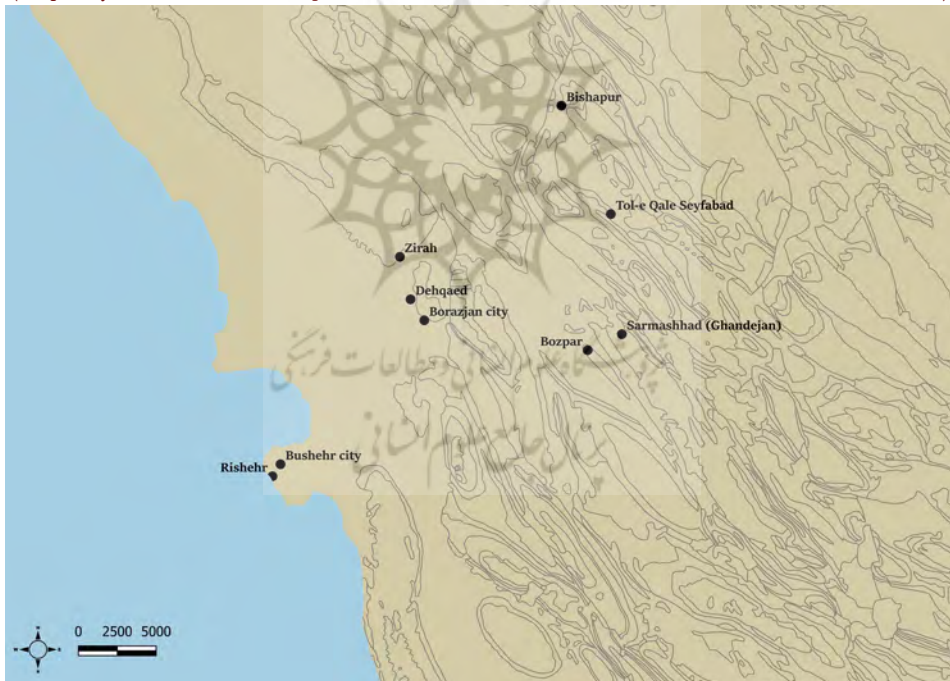
<sup>۱</sup> یغمایی در چند مورد به این ماجرا پرداخته است: یغمایی، ۱۳۹۳؛ ۱۳۸۶؛ ۱۳۹۷؛ ب؛ یغمایی و ایمنی ۱۴۰۰.

<sup>۲</sup> برای مطالعه بیشتر این نقش برجسته و تحلیل‌های مرتبط با تقسیم‌بندی آن بنگرید به Zehbari, 2020: 26-37.

<sup>۳</sup> برای جدیدترین ترجمه این کتیبه بنگرید به Zehbari, 2020: 23-26. درباره بناهای شاهی هخامنشی دشت برازجان، نگارنده پیش از این به‌طور مفصل بحث کرده است (Zehbari, 2020; Zehbari, 2024) به همین دلیل در این نوشتار به تکرار آن بحث‌ها نمی‌پردازد. برای سنگ‌تراشی این سه بنای شاهی هخامنشی در برازجان بنگرید به Zehbari and Razmjou, forthcoming. همچنین در دانشنامه آنلاین محوطه‌های باستانی ایران (The Archaeological Gazetteer of Iran: An Online Encyclopedia of Iranian Archaeological Sites) نیز دو یادداشت کوتاه از نگارنده از دو بنای چرخاب و بردک سیاه موجود است. افزون‌براین، علاقه‌مندان می‌توانند به‌جز مقاله‌ها و کتاب‌های یغمایی که ذکر آن رفت، به منابع دیگر نیز رجوع کنند: سرفراز، ۱۳۵۰؛ سرفراز و تیموری، ۱۳۸۸؛ کریمی‌ان و دیگران، ۱۳۸۹؛ کیان‌راد، ۱۳۹۰؛ یزدانی و فیروزمندی شیره‌جین، ۱۳۹۵؛ ابراهیمی، ۱۳۹۸؛ ابراهیمی و دیگران، ۱۳۹۹؛ Karimian et al., 2011.



تصویر ۱ الف. ایران و موقعیت جغرافیایی و تقسیم‌بندی سیاسی استان بوشهر و شهرستان دشتستان  
 Fig. 1b. Map of Iran and Geographical Location and Political Division of Bushehr Province and Dashtestan County  
 (Adapted by *Sinus Persicus* from a Map from Wikimedia Commons under a Creative Commons Licence CC BY-SA 4.۰).



تصویر ۱ ب. موقعیت دشت برازجان و محوطه‌های مورد بحث در نوشتار حاضر (QGIS).  
 Fig. 1b. The Location of the Borazjan Plain and the Sites Discussed in the Present Paper (QGIS).

27 (چرخاب)، BH48 (سنگ سیاه) و BH47 با جالب توجه است که محوطه BH47، را با نام  
 عنوان کاخ‌های هخامنشی دشت ثبت کردند. اما نامفهوم دیگری<sup>۱</sup> گزارش می‌کنند درحالی‌که آن را

<sup>۱</sup> Khegham Khoneh Jatut



تصویر ۲. محدوده تقریبی شهر باستانی دهقاید در جنوب رود دالکی و بناهای هخامنشی در دشت برازجان (Google Earth Pro).

Fig. 2. The Approximate Extent of the Ancient City of Dehqaed, Located South of the Dalaki River, and the Achaemenid Structures in the Borazjan plain (Google Earth Pro).

هخامنشیان در نزدیکی خلیج فارس بالا می‌برند اما سؤالات زیادی درباره این سه بنا وجود دارد که به آسانی نمی‌توان برای آنها پاسخ‌های قطعی و منطقی یافت. از جمله این پرسش‌ها این است که چه ارتباطی میان این سه کاخ بوده است. این سه بنا در فواصل ۳، ۵ و ۱۰ کیلومتری از هم به صورت یک مثلث فرضی از همدیگر قرار دارند. آیا این سه بنا به صورت وابسته به هم و به شکل «یک» مرکز شامل سه بنا عمل می‌کرده است؟ اگر بله، از جهت کاربری، هریک از این بناها چه نقشی را بر عهده داشته‌اند؟ چه ضرورتی به ساخت سه بنا در یک منطقه وجود داشته است؟ آیا هر سه بنا در یک فاصله زمانی ساخته شده‌اند؟ اگر این بناها را به عنوان محل استقرار بلندپایگان هخامنشی در نظر بگیریم، مردم عادی، در کجای دشت برازجان می‌زیسته‌اند؟ به چه دلیل بنای چرخاب در فاصله بیشتری از دو بنای دیگر ساخته شده است؟ یک نگاه دقیق به

یکی از کاخ‌های هخامنشی دشت برمی‌شمرند (Carter et al., 2006: 75). از سویی دیگر، حتی مختصات ارائه شده برای محوطه BH47 (Carter et al., 2006: 74) با بردک سیاه مطابقت ندارد و تپه باستانی دیگری را نشان می‌دهد که در فاصله ۳ کیلومتری شرق بردک سیاه قرار دارد.

اگرچه درباره این سه بنای هخامنشی، کم نوشته نشده است، اما هنوز پرسش‌های بی‌پاسخ کم نیستند، با وجود این، یک نگاه کلی از چشم‌انداز استقرارهای هخامنشی در دشت برازجان را به ما می‌دهند. این سه بنا، به ویژه بنای سنگ سیاه و چرخاب از نظر نقشه به خوبی با بناهای پاسارگاد و دوره اول هخامنشی (دوره کوروش دوم) قابل مقایسه هستند اما بررسی سایر جزییات ما را به این سمت سوق می‌دهد که شاید الحاقاتی، تکمیلاتی و یا تعمیراتی در دوره داریوش نیز در آنها صورت گرفته است.<sup>۱</sup> اگرچه این سه بنا، درک ما را از سازمان اداری و سیاسی

<sup>۱</sup> برای بسیاری از بحث‌های مربوط به این سه بنا و گاهنگاری آنها بنگرید به Zehbari, 2020.



تصویر ۳. اسماعیل یغمایی در حال توضیح مراحل کاوش بردک سیاہ به شادروان مسعود آذرنوش، ۱۳۸۳ (عکس: میراث فرهنگی استان بوشهر).

Fig. 3. Esmail Yaghmaee Explaining the Process of the Bardak-e Siah Excavation to the Late Masoud Azarounsh, 2004 (Photo: Cultural Heritage Organization of Bushehr Province).

در نظر بگیریم. همچنین دلایلی که برای ناتمام بودن بنای چرخاب مطرح می‌شود، جای تأمل و بازبینی دارد. شواهد مطرح شده دیگری بیانگر لایه‌های فرهنگی جدیدتر (ساسانی) در محوطه چرخاب است (ابراهیمی و دیگران، ۱۳۹۹: ۸۴) که به دلیل اشراف ساسانیان بر دشت، این نکته، خود از اهمیت ویژه‌ای برخوردار است اما جزئیات آن چندان بر ما روشن نیست. باوجود این سؤالات، کاوش‌های این سه بنا، دریچه جدیدی را بر مطالعات دوره هخامنشی گشود و درک ما را از تموکن<sup>۱</sup> هخامنشی (به بخش بعدی بنگرید) کامل‌تر کرد.

یافته‌های این بنا، نشان می‌دهد که حتی دلایلی محکمی در دست نیست که بپذیریم این سه بنا محل سکونت شاهان هخامنشی بوده باشند؛ اگرچه این احتمال را نباید به‌طور کامل نادیده گرفت اما برای چنین ادعایی باید دلایل کافی داشته باشیم که تنها گواه ما در حال حاضر، نقش برجسته‌ای با تلفیقی از نقشمایه تخت جمشیدی و شاید پاسارگادی (بنگرید به: Zehbari, 2020: 26-37) مکشوفه از بنای بردک سیاہ است (تصویر ۴) که البته حتی صورت شخص ایستاده در زیر چتر به دست ما نرسیده است. افزون‌براین، کتیبه‌های آسیب‌دیده مکشوفه از همین بنا، بیانگر نام هیچ شخصی نیست. بنابراین، شایسته است که در تحلیل این بناها، جانب احتیاط را

<sup>1</sup> Tamukkan



تصویر ۴. بازسازی نقش برجسته بردک سیاه که شامل شاه و «یک» همراه است (Zehbari 2020: Fig. 32).

Fig. 4. Reconstruction of the Bardak-e Siah Relief Depicting the King and "One" Companion (Zehbari 2020: Fig. 32).

### محوطه باستانی دهقاید

دهقاید نام اولیه و قدیمی روستایی در شمال شهر برازجان است. نام جدید این روستا، «محمدآباد» است که یغمایی تقریباً همیشه از نام جدید آن استفاده می‌کند. منظور از محوطه باستانی دهقاید، محوطه‌ای بزرگ متشکل از ۳۵ تپه است که با فواصل اندک در مجاورت هم قرار گرفته‌اند (Zehbari et al., in press) (تصویر ۲). این محوطه بزرگ که ۷ کیلومتر مربع مساحت دارد، در واقع یک آبادی بوده است که هر یک از این تپه‌ها به‌عنوان بخشی از آن مورد استفاده قرار گرفته است. اگرچه دهقاید از جهت‌های گوناگون سکونتگاه مهمی بوده است، در مطالعات دوره تاریخی چندان و یا بهتر است گفته شود اصلاً به آن توجه نشده است. اهمیت شهر باستانی دهقاید در مرحله اول به دلیل موقعیت راهبردی است که این شهر دارد؛ این محوطه در مسیر باستانی بیشاپور به بوشهر قرار داشته است که در شمال به دشت مرو دشت و تخت جمشید نیز منتهی می‌شده است. این مسیر در شاخه‌های فرعی خود از نزدیکی محوطه ساسانی قلعه سیف‌آباد (تصویر ۱) و قصر ابونصر در شیراز امروزی نیز عبور می‌کرده است. بنابراین دهقاید در موقعیتی قرار داشته است که محوطه‌های مهم دوره هخامنشی و ساسانی با آسانی به واسطه جاده‌ها به آن متصل می‌شده‌اند. افزون‌براین، دهقاید در مکانی قرار دارد که سه بنای هخامنشی چرخاب، سنگ سیاه و بردک سیاه آن را احاطه کرده‌اند (تصویر ۲). علاوه بر موقعیت راهبردی

بالاتر گفته شد، یغمایی بر سه تپه (تل خشتی، گودسعیدی و تل خندق) از دهقاید کاوش کرده است. برای تمرکز بیشتر بر فعالیت‌های وی در این محوطه، در ادامه این سه تپه تشریح خواهند شد.

### تل خشتی

تل خشتی در فاصله ۱/۵ کیلومتری شمال روستای فعلی دهقاید، و بزرگ‌ترین تپه محوطه دهقاید است که از چند منظر قابل توجه است. این تپه به اندازه حدودی ۷ هکتار است و در ارتفاع ۸ متری از سطح زمین‌های اطراف قرار دارد (تصویر ۵). در فاصله یک کیلومتری از شمال این تپه، رود دائمی دالکی جاری است. در سال ۱۳۷۳ که نخستین فصل کاوش‌های تل خشتی در دهقاید بود، یغمایی پس از دو ماه کاوش، موفق به بیرون کشیدن بقایای یک چهارتاقی و همچنین یک ساختار معماری دیگر شد که یغمایی از آن به‌عنوان «مهرکده» یاد می‌کند (تصویر ۷). فصل دوم کاوش‌های دهقاید در پاییز و زمستان ۱۳۸۳ رخ داد. وی این دو ساختار مذکور که هر دو بر تل خشتی قرار دارند را به‌صورت مجزا و با نام‌های «آتشکده محمدآباد» و «مهرکده محمدآباد» معرفی می‌کند (یغمایی، ۱۳۸۷؛ ۱۳۹۴؛ ۱۴۰۲ الف و ب).

توجه یغمایی به این تپه زمانی جلب شد که به‌دنبال تکه‌های دیگر یک مجسمه با سبک یونانی به دهقاید رفت. همان‌طور که بالاتر نیز به آن اشاره شد، در سال ۱۳۶۸ در یکی از تپه‌های دهقاید، مجسمه‌ای از مرمر یکدست و با کیفیت به‌دست آمد. این مجسمه، پوستی با نقش بز را نشان می‌دهد که بر سکویی در اندازه ۵۲×۳۰×۴/۵ سانتی‌متر قرار دارد (تصویر ۶). متأسفانه شکستگی بالایی مجسمه، تشخیص ظاهر

دهقاید، تنوع تپه‌هایی که با توجه به یافته‌های سطحی خود، خبر از کاربری‌های امنیتی، صنعتی و آیینی می‌دهند، موجب می‌شود به محوطه اهمیت ویژه دیگری بدهیم (Zehbari et al., in press).

از نظر منابع نوشتاری، نیز اشارات بسیاری به دشت برازجان - که دهقاید در آن قرار دارد - شده است. این منابع از دوره هخامنشی تا اسلامی به‌صورت متناوب به اهمیت این شهر از منظرهای گوناگون اشاره می‌کند. قدیمی‌ترین اشاره به این منطقه در گل‌نوشته‌هایی از دوره کوروش دوم صورت می‌گیرد که از بابل هخامنشی به‌دست آمده است و بعدتر با گل‌نوشته‌هایی مکشوفه از تخت جمشید از دوره داریوش اول که در آن به این منطقه «تموکن» می‌گفته‌اند، فعالیت هخامنشیان در این دشت مشخص‌تر می‌شود.<sup>۱</sup> افزون‌بر این منابع نوشتاری دست اول، نویسندگان گوناگونی از دوران هخامنشی، ساسانی و اسلامی به این منطقه با عنوان تاواکه،<sup>۲</sup> توزگ، توج، توژ اشاره کرده‌اند که بررسی این متن‌ها از حوصله این مقاله حاضر خارج است و در جای دیگری به آن پرداخته خواهد شد. این اشاره‌ها به‌روشنی اهمیت این منطقه را تأیید می‌کند و اطلاعات سودمند بسیاری را در اختیار ما می‌گذارد. بنابراین قرارگیری دهقاید در چنین دشتی که به‌صورت مکرر در متن‌ها به آن پرداخته شده نشانگر آبادانی و تاریخ پرفراز و فرود این محوطه است.

محوطه دهقاید چه به‌صورت یک آبادی یکپارچه و چه به‌صورت تپه‌هایی مجزا می‌بایست به‌صورت مفصل مطالعه شود که بخشی از این پژوهش پیش از این انجام شده است.<sup>۳</sup> همان‌طور که

<sup>۱</sup> برای این گل‌نوشته‌ها بنگرید به Henkelman, 2008 و Zehbari and Razmjou, forthcoming

<sup>۲</sup> Taocé

<sup>۳</sup> بنگرید به Zehbari et al., in press Zehbari et al., forthcoming

ریشه‌های سنت‌های هنری هلنی را در مجسمه تأیید می‌کند (Callieri, 2007: 108). افزون بر این، کالیری به شباهت پایه مجسمه برازجان با پایه مجسمه‌ای در معبد سلوکی فرتکه‌ها (مجاورت تخته‌گاه تخت جمشید) و همچنین پایه مجسمه دیگری<sup>۸</sup> که در مجموعه اوایل ساسانی قلعه دختر فیروزآباد در اتاقی به‌دست آمد، اشاره می‌کند (Callieri, 2007: 108). از سوی دیگر، به دلیل دیگری می‌توان تاریخ جدیدتر یعنی سده ۳ میلادی را برای پیکره پن محتمل‌تر در نظر گرفت. مقایسه موی مجسمه‌ها در مطالعات باستان‌شناسی کلاسیک به‌عنوان یکی از معیارهای تاریخ‌گذاری پیکره‌ها محسوب می‌شود. موه‌های بز در این مجسمه جعدهایی دارد که از مجسمه‌های دوران کومودوس<sup>۹</sup>، امپراتور روم مربوط به نیمه دوم سده ۲ میلادی (۱۶۱-۱۹۲ میلادی) باب شده بود. از این رو، می‌توان با اطمینان بیشتری این مجسمه را به سده ۳ میلادی نسبت داد.<sup>۱۰</sup> علاوه بر این، بر اساس یک مدرک دیگر نه تنها این تاریخ‌گذاری تأیید می‌شود بلکه ما را در نپذیرفتن تاریخ سلوکی که پیشتر توسط رهبر پیشنهاد شده بود، سوق می‌دهد. در اطراف تل خشتی یک سکه با نقش M مشاهده شده است (یغمایی، ۱۴۰۲: ۶۰، تصویر ۳۸) که به سکه‌های امپراتوری روم شرقی بسیار شبیه است. امپراتوری روم شرقی (۳۳۰-۱۴۵۳ میلادی)، که به‌عنوان امپراتوری بیزانس نیز شناخته می‌شود، بخش شرقی امپراتوری روم بود که با مرکزیت قسطنطنیه به حیات خود ادامه

اولیه کار را دشوار می‌کند، با این حال می‌توان متوجه شد که مجسمه‌ساز، خدای پَن<sup>۱</sup> را تراشیده است. پَن خدای شبانان، شکارچیان، علفزارها و جنگل‌های وحشی کوهستان بود. حضور نامحسوس پَن در قلمرواش، برای افرادی که از آنجا عبور می‌کرده‌اند وحشت‌انگیز بوده است.<sup>۲</sup> پَن به صورت مردی باشاخ، پاها و دم بز، ریش پرپشت، بینی دراز و گوش‌های نوک‌تیز به تصویر کشیده می‌شد که به همراه خود فلوت مخصوصی<sup>۳</sup> را همراه داشت. اگرچه بالاتنه این خدا در مجسمه دهقاید شکسته شده است، فلوت او به همراه دو نی و همچنین بقایای ران‌ها و دم او به وضوح در مجسمه دیده می‌شود.<sup>۴</sup> وجود نی‌ها به درستی توسط مهدی رهبر با سائیر مارسیاس<sup>۵</sup> مرتبط دانسته شده است (رهبر، ۱۳۷۸: ۱۹۶؛ Rahbar, 2025). حالا که هویت مجسمه مشخص است، باید دید که از نظر گاهنگاری، این مجسمه به چه دوره‌ای تعلق داشته است. رهبر با توجه به مقایسه‌های سبک‌شناسی این مجسمه با تابوت اسکندر در موزه استانبول، تاریخی هم‌زمان با دوره سلوکی را پیشنهاد می‌کند (رهبر، ۱۳۷۸: ۱۹۹؛ ۱۴۰۰: ۵۴۳). اما بعدتر پیرفرانچسکو کالیری<sup>۶</sup> بر اساس استفاده از دریل در پیکر تراشی این اثر، تاریخی از دوره فلاویان<sup>۷</sup> (سده یکم میلادی) پیشنهاد می‌کند و حتی گاهنگاری جدیدتری در حدود سده سوم میلادی را هم محتمل می‌داند و متذکر می‌شود که اگرچه مخالف نسبت دادن تاریخ سلوکی به مجسمه دهقاید است اما

<sup>۱</sup> Pan

<sup>۲</sup> واژه panic در زبان انگلیسی به معنی وحشت نیز از نام همین خدای یونانی گرفته شده است.

<sup>۳</sup> Syrinx یا Panpipes.

<sup>۴</sup> برای اطلاعات جامع‌تر درباره مجسمه و همچنین این خدا بنگرید به رهبر، ۱۳۷۸.

<sup>۵</sup> Satyr Marsyas

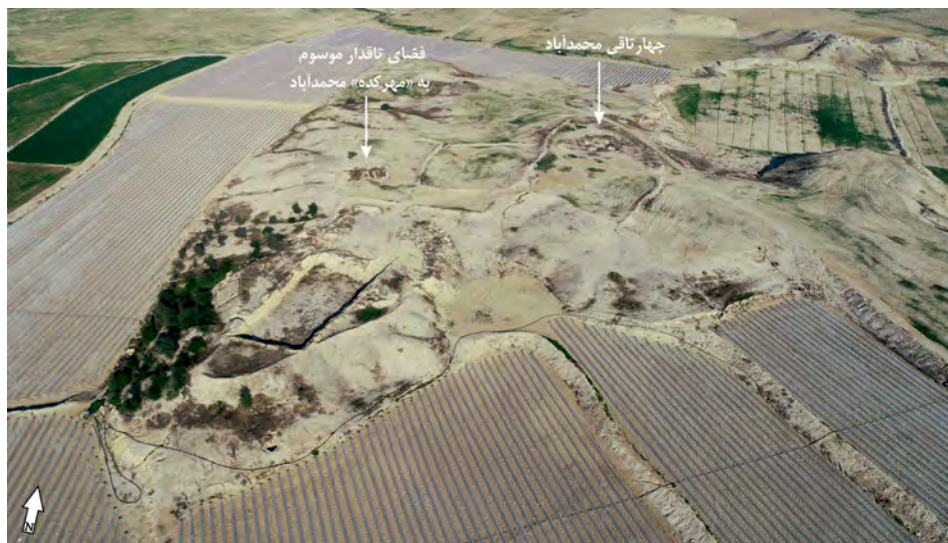
<sup>۶</sup> Pierfrancesco Callieri

<sup>۷</sup> Flavian dynasty از حکمرانان مشهور امپراتوری روم که در سال‌های ۶۹ تا ۹۶ میلادی بر روم فرمانروایی می‌کرده‌اند.

<sup>۸</sup> برای طراحی این پایه نگاه کنید به 2. Huff and Gignoux, 1978: 19, Abb.

<sup>۹</sup> Commodus

<sup>۱۰</sup> این تاریخ‌گذاری با مشورت وینفرید هلد (Winfried Held)، از گروه باستان‌شناسی کلاسیک دانشگاه ماربورگ (Marburg) انجام شده است که از ایشان تشکر می‌کنم.



تصویر ۵. عکس هوایی تل خشتی، محوطه باستانی دهقاید.  
Fig. 5. Aerial Photograph of Tol-e Kheshti, Dehqaed.



تصویر ۶. مجسمه مرمرین مکشوفه از تل خشتی که در موزه منطقه‌ای خلیج فارس در بوشهر نگهداری می‌شود.  
Fig. 6. The Marble statue Discovered at Tol-e Kheshti, Currently Housed in the Regional Museum of Persian Gulf in Bushehr.

می‌شده است (Grierson, 1999: 19) ضرب می‌شده است و حرف M، در واقع نمایانگر ارزش سکه ۴۰

داد. این نوع سکه معمولاً در قرن ششم میلادی و به‌ویژه در زمان امپراتور ژوستینین یکم<sup>۱</sup> (۵۲۷-۵۶۵

<sup>۱</sup> Justinian I



شده است، در واقع به درستی به تل خندق اشاره دارد (تصویر ۱۸) اما مشخص است که رهبر نام تل خستی را با تل خندق اشتباه گرفته است. ابهام دوم این است که رهبر در هیچ کجای مقاله خود به گمانه‌زنی در دهقاید اشاره نمی‌کند در حالی که یغمایی بدون آنکه به نام تپه اشاره کند، می‌نویسد که رهبر یک کاوش بسیار کوتاه ۵ روزه در دهقاید کرده است (یغمایی، ۱۳۸۷: ۶۰؛ ۱۳۹۴: ۵۰؛ ۱۴۰۲: ۱۳۰). با توجه به این توصیفات، به نظر می‌رسد که یغمایی و رهبر هر کدام در جست‌وجو و مطالعه مجسمه در دو تپه مختلف از شهر باستانی دهقاید بوده‌اند. اهالی محلی منطقه نیز در بیان محل کشف مجسمه همگی به تل خستی اشاره دارند. به همین دلیل به احتمال بسیار زیاد، مجسمه در تل خستی یافت شده است.

روشن است که رهبر، محوطه دهقاید را در تل خندق خلاصه می‌دیده است.<sup>۲</sup> یغمایی اما به‌عنوان کاوشگر سه تپه از این محوطه بزرگ، درک بهتری از فضای شهری و اهمیت این آبادی داشته است. او موفق به شناسایی یک ساختار با پلان چهارتاقی (۵/۱۰×۹/۵ متر) در تل خستی شد که تنها پایه‌های آن باقی مانده است (تصویر ۷، بالا) البته در هنگام کاوش فصل اول در دهقاید، بقایای چهارتاقی روی تپه باید نمایان بوده باشد زیرا در عکس‌های هوایی سال ۱۳۴۶، پلان چهارگوش بنا به خوبی قابل مشاهده است (تصویر ۹ بالا). طی کاوش این بنا، یغمایی سکویی که فضای قرارگیری آتشدان در آنجا بود نیز به دست آورد (تصویر ۸). اندازه این سکو، ۱۰۶×۱۰۶ سانتی‌متر و از جنس گچ است. این سکو به صورت سه پلکان روی هم قرار دارد و

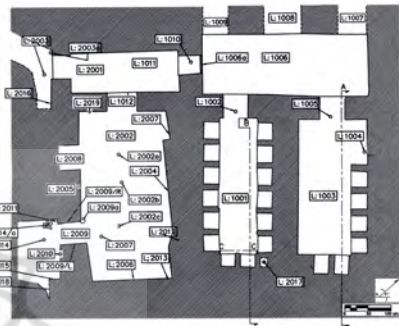
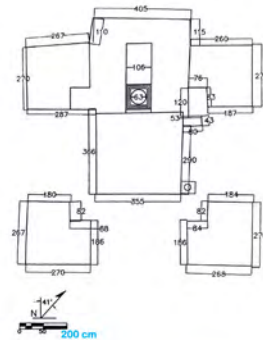
نومی<sup>۱</sup> است. نوموس یک واحد پولی در امپراتوری بیزانس بود که علامت M روی این سکه نشان‌دهنده ارزش آن برابر با ۴۰ نومی است که به آن فولیس<sup>۲</sup> نیز گفته می‌شد (Grierson, 1999: 1-2, and 17, Fig.). اینکه این سکه چطور به تل خستی رسیده است، جای پرسش دارد اما با گاهنگاری تپه که مربوط به دوره ساسانی است، همخوانی دارد.

بازید مهدی رهبر از دهقاید دو ابهام دارد؛ یکی محل کشف مجسمه است. رهبر در سال ۱۳۷۸ مقاله‌ای در این باره منتشر کرد و در آن متذکر شد که در سال ۱۳۶۸، مجسمه توسط اهالی روستا در تل خندق روستای دهقاید پیدا شده است (رهبر، ۱۳۷۸: ۱۹۲)، از سویی دیگر، یغمایی بارها بیان می‌کند که مجسمه از تل خستی دهقاید یافت شده است (یغمایی، ۱۳۸۷: ۶۰؛ ۱۳۹۴: ۵۰؛ ۱۴۰۲: ۱۵؛ ۱۴۰۲: ۱۲۹). تل خستی در فاصله ۸۰۰ متری شمال تل خندق قرار دارد (تصویر ۲). یغمایی به روشنی می‌نویسد که مجسمه از تل خستی پیدا شده و به همین دلیل وی به کاوش آنجا به منظور یافتن بخش بالاتنه مجسمه پرداخته است. رهبر با اشاره به تل خندق به‌عنوان محل کشف مجسمه، می‌گوید که در این تپه یغمایی به‌تازگی یک آتشکده و محرابه یافته است (رهبر، ۱۳۷۸: ۱۹۲)، در حالی که یغمایی در تل خستی این سازه‌ها را یافته بود. در مقاله دیگری که سال ۱۴۰۰ منتشر شد، رهبر دوباره متذکر می‌شود که این مجسمه در تل خندق پیدا شده است و در ادامه می‌افزاید که یغمایی در تل خندق یک آتشکده یافته است (رهبر، ۱۴۰۰: ۵۴۳)، اگرچه وقتی تپه را توصیف می‌کند و می‌نویسد که تل خندق توسط جاده به دو نیم تقسیم

<sup>۱</sup> نومی (Nummi) جمع نوموس (Nummus) است.

<sup>۲</sup> Follis

<sup>۳</sup> در هیچ کجای مقاله، وی به سایر تپه‌های دهقاید به جز تل خندق اشاره نمی‌کند. البته چنین برداشتی قابل درک است. اول اینکه توجه اصلی رهبر به همان تپه معطوف بوده است چراکه تصور می‌کرده است این همان مکان کشف مجسمه است، دوم اینکه حتی اگر هم به کاوش ۵ روزه در این محوطه پرداخته باشد، مدت زمان کافی در اختیار نداشته است که درک بهتری از سایر تپه‌ها به دست بیاورد و سوم اینکه اطراف شهر باستانی دهقاید و به‌ویژه در بخش‌های شرقی، انبوهی از تپه‌ماهورهای طبیعی قرار دارند و برای کسی که در جست‌وجوی سفال در سایر تپه‌ها نباشد، تشخیص اینکه سایر تپه‌ها، تپه‌های باستانی هستند، در نگاه اول ممکن است دشوار باشد و نباید فراموش کرد که شهر باستانی دهقاید، وسعت زیادی دارد و بیشتر (اگر نگوییم تمامی) استقرارهای باستانی آن بر تپه‌های طبیعی تشکیل شده‌اند.



تصویر ۷. تل خستی: چهارتاقی (بالا) و فضای تاق‌دار موسوم به «مهرکده محمدآباد» (پایین) (Zehbari et al., in press: 106; Fig. 5.4).

توجه شود که مقیاس خطی در پلان بالا، نشانگر ۲ متر است که به‌اشتباه در پلان اصلی منتشر شده، یک متر در نظر گرفته شده است و در تصویر کنونی توسط نگارنده اصلاح شده است

Fig. 7. Tol-e Kheshti: The Chartaqi (Above) and the Vaulted Space Known as the "Mehrkadeh of Mohammadabad" (Below) (Zehbari et al., in press: 106, Fig. 5.4).

آتشکده‌های ساسانی از جمله بندیان و ویگل با زاویه ۴۵ درجه به شمال ساخته شده است به‌طوری‌که سکوی آتشدان دهقاید در بالا و در قسمت شمال شرق بنا قرار می‌گیرد.

یغمایی معتقد است که بنای چهارتاقی تل خستی در سه دوره دچار دگرگونی شده است؛ در دوره اول تنها چهار جرز، یک سکوی مرکزی و گنبدی بر فراز داشته است و مصالح اصلی بنا، آجر بوده است. در دوره دوم، سکویی مرکزی در حدفاصل میان دو جرز شمالی برای قرار دادن

در مرکز بالاترین پلکان، رد قرارگیری شی‌ای مدور به قطر ۶۳ سانتی‌متر بر آن مشاهده می‌شود (یغمایی، ۱۴۰۲ الف: ۲۵). این سکو که به‌احتمال زیاد آتشدانی بر آن قرار داشته است، این فرضیه را تقویت می‌کند که با یک آتشکده مواجه هستیم. چراکه هر ساختار چهارتاقی، به معنی آتشکده نبوده است و صرف یافتن چنین ساختاری نمی‌توان با اطمینان آن را مرتبط با آیین زرتشتی دانست مگر اینکه یافته‌های مکمل دیگری مانند آتشدان در آن پیدا شود.<sup>۱</sup> از نظر جهت جغرافیایی نیز، چهارتاقی دهقاید مانند سایر

<sup>۱</sup> وجود پایه مخروطی شیاردار که اغلب با عنوان آتشدان تلقی می‌شود، همواره چنین کاربری نداشته است و به‌احتمال گاهی به‌منظور پایه‌های نشیمنگاه نیز به‌کار می‌رفته‌اند (نگاه کنید به Khosravi et al., 2018b).



تصویر ۸. تل خشتی: سکوی قرارگیری آتشدان (یغمایی ۱۴۰۲ الف: تصویر ۱۲۴). با تشکر از سمیرا ایمنی برای ارسال این تصویر و تصویر شماره ۱۴.

**Fig. 8. Tol-e Kheshti: The Platform for the Placement of the Fire Altar (Yaghmaee 2023a: Fig. 124).**

آتشدان تعبیه می‌شود و در واقع دو جرز شمالی به هم متصل می‌شوند. در دوره سوم این فضای اضافه شده در میان دو جرز شمالی با قلوه سنگ درشت و ملاط تا زیر سقف بنا بالا آمده است (یغمایی، ۱۴۰۲ الف: ۳۳-۳۲). در همان سال ۱۳۷۳، هنگام کاوش فصل اول تل خشتی، پس از یک روز بارانی، خطوط عناصر معماری در فاصله ۸۰ متری از چهارتاقی بر تپه نمایان شد که یغمایی به پیگردی آن پرداخت (یغمایی، ۱۴۰۲ ب: ۱۲۷) و یک ساختار معماری متشکل از دو راهرو موازی (L.1001 و L.1003) یافت که بر دو راهروی متصل به هم دیگر (L.1011 و L.1006) عمود می‌شدند (تصویر ۷ پایین). دو راهرو L.1001 (۱۶۰×۵۸۵ سانتی متر) و L.1003 (۲۳۰×۵۸۰ سانتی متر) متشکل از رشته

تاق‌هایی در ارتفاع ۲ سانتی متری از کف بنا است.<sup>۱</sup> همان‌طور که در تصویر ۷ پایین راست مشخص است، L.1001 شامل دو ردیف تاق در دو سوی راهرو است و دو تاق نیز در بخش انتهایی (جنوبی) ساختار معماری دارد که در مجموع ۱۴ تاق می‌شود. اما راهرو L.1003 دربرگیرنده ۴ تاق در یک جانب راهرو و دو تاق دیگر در بخش انتهایی است. در کاوش تالار L.1006 که عمود بر L.1001 و L.1003 بوده است، کاوشگر به بقایای تکه‌های شکسته گچی اشاره می‌کند که به اعتقاد وی بخش‌هایی از یک پیکره بوده است (یغمایی، ۱۴۰۲ ب: ۱۴۸) اما متأسفانه هیچ تصویر و یا طرحی از این تکه‌های گچی ارائه نمی‌دهد. تاق‌های مذکور ارتفاعی بین ۶۶ تا ۷۶ سانتی متر دارند. مصالح به کار رفته در ساخت این تاق‌ها در برخی جاها آجر و جاهای

<sup>۱</sup> برای اندازه‌ها نگاه کنید به یغمایی، ۱۳۸۷: ۶۶، شکل ۵؛ ۱۴۰۲ ب: ۱۴۰ و ۱۳۳.



تصویر ۹. عکس‌های هوایی سال ۱۳۴۶، بالا: تل خشتی که پلان چهارگوش چهارتاقی در آن مشهود است. پایین: تل خندق پیش از اینکه جاده از وسط آن بگذرد (عکس‌ها: سازمان نقشه‌برداری کشور).

Fig. 9. Aerial photographs in 1967: Top: Tol-e Kheshti, Where the Square Plan of the Chartaqi is Visible. Bottom: Tol-e Khandagh before the Road Passed through its Center (Photos: Iran National Cartographic Center (NCC)).

جتوط-سعدآباد قرار داشت، توجه وی را جلب می‌کند و به کاوش آنجا نیز می‌پردازد. نام این تپه «گودسعیدی» است<sup>۴</sup> که در فاصله ۵۰۰ متری از رود دالکی قرار دارد. ارتفاع تپه در حدود ۶ متر از سطح زمین‌های اطراف است (تصویر ۱۰). در این تپه نیز یک ساختمان یافت می‌شود که یغمایی از آن به‌عنوان «کوشک گودسعیدی»<sup>۵</sup> نام می‌برد (تصویر ۱۱ و ۱۳ راست). مصالح اصلی این بنا آجر، همچنین قلوه‌سنگ و ملات ساروج است که گچ اندود شده است. هنگام کاوش، در فضای میانی بنا، دو جرز (L.1017 و L.1035) پدیدار می‌شود که در کنار آن و همچنین سایر نقاط بنا، آوارهای آجری قفل و بندشده و هلالی شکل به‌دست آمده است. از این‌رو، یغمایی پیشنهاد می‌کند که شاید بنا، گنبدی میانی داشته است (یغمایی، ۱۴۰۲ الف: ۷۰، ۱۱۲، ۹۰). این آوارهای آجری قفل و بندشده در بخش‌های دیگر بنا نیز مشاهده می‌شود (تصویر ۱۱ پایین، سمت راست تصویر) که به‌احتمال سقف‌های ناقص‌دار فضاهای دیگر را نشان می‌دهد (یغمایی، ۱۴۰۲ الف: ۱۱۲، ۷۰). کاوش این بنا تا آنجا پیش می‌رود که می‌توان گفت در جنوب، شرق و غرب هرکدام سه ورودی داشته است. البته از قرار معلوم بخش شمالی بنا کاوش نشده است و در حال حاضر نمی‌توان درباره آن اظهار نظر کرد. گچ‌بری‌های به‌دست آمده از این بنا را نمی‌توان جز گچ‌بری‌های ظریف در نظر گرفت. یکی از این نقشمایه‌ها، ردیف‌های پلکانی در چند رج هستند

دیگر قلوه سنگ بوده است که با ظرافت گچ اندود شده بودند. از جهت گاهنگاری، چهارتاقی تل خشتی به دوره ساسانی و این راهروهای تاق‌دار (موسوم به مهرکده محمدآباد) به دوره اشکانی و ساسانی نسبت داده شده است (یغمایی، ۱۴۰۲ الف: ۴۳؛ ۱۴۰۲ ب: ۱۳۰). در اطراف همین ساختار، علاوه بر سفال، یغمایی چند مهر با نقش عقرب و بز کوهی<sup>۱</sup> (یغمایی، ۱۴۰۲ ب: ۲۰۳-۱۹۹) نیز به‌دست آورد که با مهرهای ساسانی قابل مقایسه هستند. البته با توجه به گزارش کاوشگر مبنی بر محل کشف این مهر در «دور و بر مهرکده» (یغمایی، ۱۴۰۲ ب: ۱۹۹)، مشخص است که مهرها از بافت اولیه خود به‌دست نیامده‌اند؛ در واقع، بومیان این مهرها را از اطراف محوطه دهقاید یافته و به وی تحویل داده‌اند.<sup>۲</sup> مهر اول، بز کوهی<sup>۳</sup> را در حال دویدن نشان می‌دهد که به جهت چپ در حال حرکت است و نمونه مشابه آن را می‌توان در موزه متروپولیتن دید (Brunner, 1978: 100-101, Fig. 89). همچنین نمونه‌های دیگری از مهرهای ساسانی با نقش عقرب شبیه آنچه در دهقاید یافت شده در جاهای دیگر نیز به‌دست آمده است (Gig-noux and Gyselen, 1987: Pl. X).

### تپه گودسعیدی

در همان فصل دوم کاوش دهقاید در سال ۱۳۸۳، درحالی‌که یغمایی مشغول کاوش تل خشتی بود، بقایای معماری از تپه دیگری از شهر باستانی دهقاید که در آن سوی جاده برازجان-

<sup>۱</sup> در کتاب، این مهر به‌عنوان «غزال» معرفی شده است.

<sup>۲</sup> وی در مقاله سال ۱۳۹۴، خاطر نشان می‌کند که مهر با نقش غزال [بز کوهی] را یکی از بومیان به نام اسماعیل خسته‌بان به وی تحویل داده است (یغمایی، ۱۳۹۴: ۵۶، شکل ۳).

<sup>۳</sup> Antelope

<sup>۴</sup> یغمایی این تپه را با نام‌های تپه کشاورز و گوسعیدی/گاوسعیدی نیز ثبت کرده است (یغمایی، ۱۳۸۷؛ ۱۳۹۴؛ ۱۴۰۲ الف و ب). البته نام اصلی تپه، گودسعیدی است که به‌اشتباه بخش اول آن به گوش ایشان، «گو» به معنی گاو، شنیده شده است. از سویی دیگر، آقای کشاورز یکی از مالکین این تپه هستند و از این‌رو، ایشان گاهی تپه را با نام تپه کشاورز نیز ثبت کرده است (گفت‌وگوی شفاهی، ۱۴۰۲).

<sup>۵</sup> به‌دلیل ناتمام بودن کاوش، ارزیابی ابعاد دقیق کل بنا دشوار است. گفته شده است که اندازه تقریبی بخش‌های کاوش شده این بنا ۶۰×۱۳/۸۰ متر است (یغمایی، ۲۰۴۱ الف: ۶۴) اما ابهاماتی در این مورد وجود دارد زیرا مقیاس خطی پلان ارائه شده (تصویر ۱۳)، ۲ متر را نشان می‌دهد که با توجه به آن، بنا ابعادی حدود ۲۰×۲۰ متر دارد.



تصویر ۱۰. عکس هوایی تپه گودسعیدی، شهر باستانی دهقاید.  
Fig. 10. Aerial photo of Gowd Saedi, the Ancient City of Dehqaed.

توقف کاوش‌ها در ابتدا مشخص نبود که این راهرو، مانند تل خشتی به راهروهای دیگر متصل می‌شود یا خیر. اما در بازدید اخیر نگارنده از محوطه، به دلیل حفر گودالی توسط قاچاقچیان، راهروی موازی دیگر بنا نیز پدیدار شده بود (تصویر ۱۲ پایین). در راهروی که یغمایی کاوش کرد، زمانی ۱۴ تاق وجود داشته است که سه تاق آن تخریب شده است (تصویر ۱۳ چپ). اینجا نیز مانند تل خشتی، تاقی در بخش انتهایی راهرو دیده می‌شود. راهروی تاقدار گودسعیدی در اندازه تقریبی ۶۹۰ سانتی‌متر است.<sup>۱</sup> پهنای راهرو نیز بدون احتساب عمق تاق‌ها، ۱۳۲ سانتی‌متر است. ارتفاع دهانه تاق‌ها در حدود ۶۵-۷۰ سانتی‌متر<sup>۲</sup> اما بلندای کل فضای تاقدار با احتساب ارتفاع آن بر کف -که ۱۰ سانتی‌متر

که به احتمال با قالب تولید شده‌اند و در چند مورد طی کاوش یغمایی به دست آمده‌اند که شبیه آن در محوطه قلاگوری رماوند سیمره نیز به دست آمده است (Hasanpour and Hashemi, 2014: 1487, Fig. 4.1-2). علاوه بر این، چند آرایه گچی دیگر نیز دیده می‌شود که با برجسته‌سازی و یا با حرکت موج انگشتان دست تولید شده‌اند (تصویر ۱۴).

در فاصله ۲۰ متری این بنا، ساختاری به دست آمد که مشابه آن در تل خشتی نیز یافت شده بود. یغمایی این ساختار را به عنوان «مهرکده گودسعیدی» (تصویر ۱۰) ثبت کرده است (یغمایی، ۱۳۸۷؛ ۱۳۹۴، ۱۱۴۰۲ الف و ب). براساس یک فصل کاوش، مشخص شد که نمونه گودسعیدی شامل یک راهرو می‌شود و به دلیل

<sup>۱</sup> در مقاله سال ۱۳۸۷، به درازای راهروی گودسعیدی اشاره‌ای نمی‌شود اما کتاب «نمایش مهر در ایران»، متذکر می‌شود که درازای این ساختار ۱۳/۵ متر است که البته اشتباه است زیرا با پلان ارائه شده (تصویر ۱۳ چپ) همخوانی ندارد. و این اشتباه از آنجا ناشی می‌شود که عرض راهرو که در پلان به صورت ۱۳۰/۵ آمده، به اشتباه به عنوان طول آن و همچنین به اشتباه، به جای سانتی‌متر، متر در نظر گرفته شده است. با اندازه‌گیری مجدد پلان، آنچه با مقیاس خطی پلان همخوانی دارد راهرویی تقریباً به درازای ۶۹۰ سانتی‌متر (بدون احتساب عمق تاق انتهایی راهرو) است.

<sup>۲</sup> اندازه ارتفاع دهانه تاق‌ها نیز در کتاب مذکور به اشتباه ۵۵/۹ نوشته است که این در اصل اندازه عمق و تورفتگی تاق‌هاست که در پلان قابل مشاهده است و با مقیاس خطی پلان نیز همخوانی دارد.



تصویر ۱۱. بنای موسوم به کوشک گودسعیدی در دهقاید در سال ۱۴۰۱.

Fig. 11. The Structure Known as the Gowd Saeedi Pavilion (*Kushk*) in Dehqaed, 2022.

از قلوه‌سنگ و ملات استفاده شده درحالی‌که در تل خشتی، آجر نیز به‌کار رفته است. از نظر ظرافت، اما تاق‌های گودسعیدی کیفیت بهتری دارند. به‌علاوه، آرایه گچی پلکانی بر لبه تاق‌های

است. و قاب بالایی دهانه تاق، در مجموع حدود یک متر دارد از نظر مقایسه این ساختار با نمونه مشابه آن در تل خشتی باید گفت که برای مصالح گودسعیدی

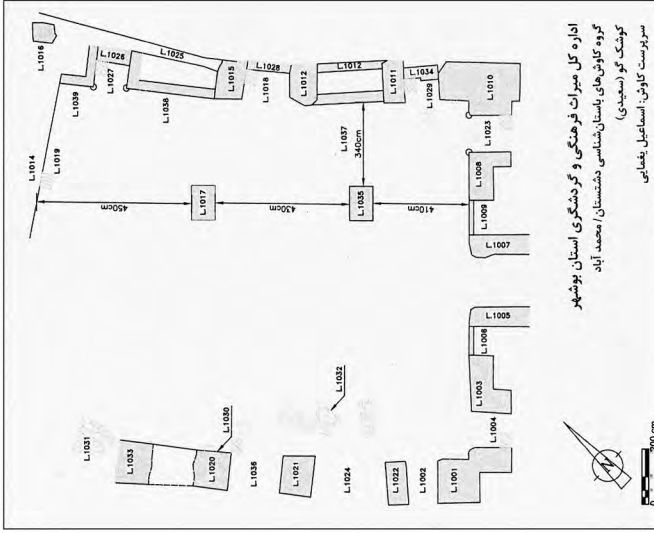
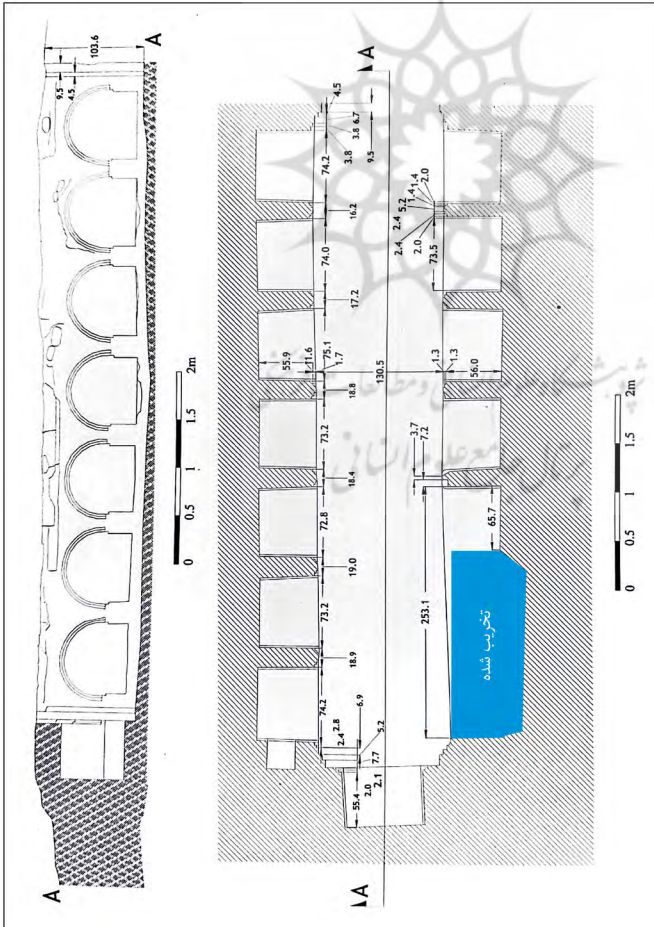


تصویر ۱۲. تپه گودسعیدی: بالا: ساختار تاق‌دار پس از کاوش (سال ۱۳۸۳)؛ پایین: همان ساختار که در آن آرایه‌های گچی تاق‌های راهرو کاوش شده، فروریخته است و راهروی موازی آن توسط قاچاقیان حفر شده است (سال ۱۴۰۱).  
 Fig. 12. Gowd Saeedi: Top: The Vaulted Structure after Excavation (2004); Bottom: The Same Structure, Where the Plastered Decorations of the Corridor Vaults have Collapsed, and its Parallel Corridor Has Been Dug by Looters (2022).

در دوره ساسانی است. پیش از این پیشنهاد شده است که فضای معماری تاق‌دار در دو تپه، نشیمنگاه بوده است

گودسعیدی دیده می‌شود (تصویر ۱۲). دهانه این تاق‌ها، هم در این تپه و هم در تل خشتی، به شکل سوراخ کلیدی است که از تزیینات معماری رایج





تصویر ۱۳. پلان ساختمانی معماری مکشوفه از تپه گودسعدی؛ راست: بنای موسوم به کوشک (بنمایی ۱۴۰۲ الف: ۱۵، تصویر ۱۱۲)؛ چپ: بنای موسوم به مهرکده گودسعدی (بنمایی ۱۳۸۷، شکل ۷۴، ۷۴).

توجه شود که در پلان سمت چپ دو اتاق از این فضا، پیش از کارش تخریب شده بودند، که البته در پلان مذکور این تخریب مشخص نشده است و این شبهه را به وجود می آورد که در این بخش، تاقی وجود نداشته است، از این رو، برای جلوگیری از این برداشت اشتباه، نگارنده بخش تخریب شده را در پلان اصلاح کرده است.

Fig. 13. Plan of the Uncovered Architectural Structures from Goud Saeedi; Right: The Structure Known as the Goud Saeedi Kushk (Yaghmaee 2023a: 115, Fig. 112); Left: The Structure known as the Goud Saeedi Mehrkadeh (Yaghmaee 2008: 74, Fig. 7).

(یغمایی، ۱۳۸۷: ۷۰؛ ۱۴۰۲: ۱۸۱).  
 درحالی که ارتفاع این تاق‌ها در هر دو  
 تپه، چندان بلند نیست به طوری که بتوان  
 زیر آن قرار گرفت و از سوی دیگر  
 چندان کوتاه نیست که مناسب نشستن  
 باشد. همچنین نمی‌توان به راحتی از آن  
 به عنوان تاقچه یاد کرد زیرا تقریباً در کف  
 بنا تعبیه شده‌اند. از جنبه کاربری کل بنا،  
 کاوشگر معتقد است که این ساختارها  
 مهرکده بوده است. یغمایی به دلیل  
 مقایسه ظاهری ساختارهای تاق‌دار  
 دهقاید با برخی از معابد میترایی مانند  
 مهرکده سردیکا<sup>۱</sup> در صوفیه بلغارستان و  
 معبد میترایی متعلق به سده اول میلادی  
 که در زیر بازلیکای سنت کلمنت<sup>۲</sup> در  
 رم قرار دارد، پیشنهاد کاربری مهرکده را  
 برای ساختارهای دهقاید مطرح می‌کند  
 (یغمایی، ۱۳۸۷: ۷۲؛ ۱۴۰۲: ۱۵۶)  
 اما همان‌طور که در تصویر ۱۵  
 می‌بینیم وقتی این دو مهرکده را با دهقاید  
 مقایسه می‌کنیم، تنها از جهت وجود  
 تاق شباهت دارند و از نظر جزئیات با  
 هم تفاوت‌های بنیادی دارند. در نمونه  
 دهقاید ما با ردیفی از تاق‌های کوتاه  
 (با ارتفاعی کمتر از یک متر) مواجه  
 هستیم اما در نمونه سردیکا تاق‌نماهای  
 تزئینی و در سنت کلمنت تاق‌های  
 بسیار بزرگ‌تری می‌بینیم که حجره‌هایی  
 را تشکیل داده‌اند. بنابراین، نمونه‌های  
 دهقاید با سایر نمونه معابد میترایی چه  
 در غرب و چه در شرق مانند دوراروپوس  
 تفاوت زیادی دارد (همچنین بنگرید به  
 Callieri, 2014: 101).

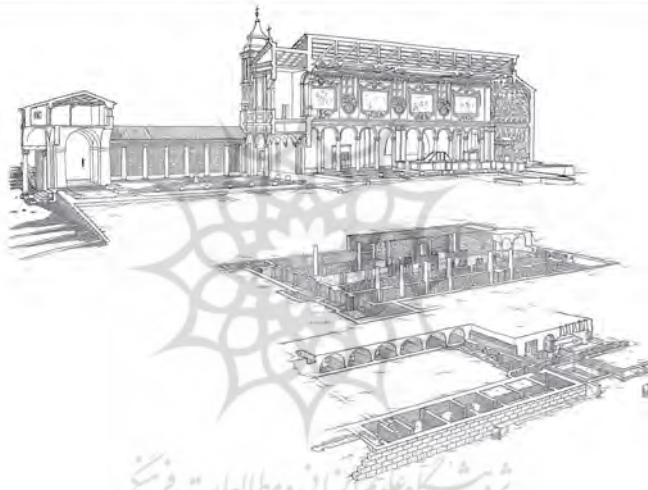
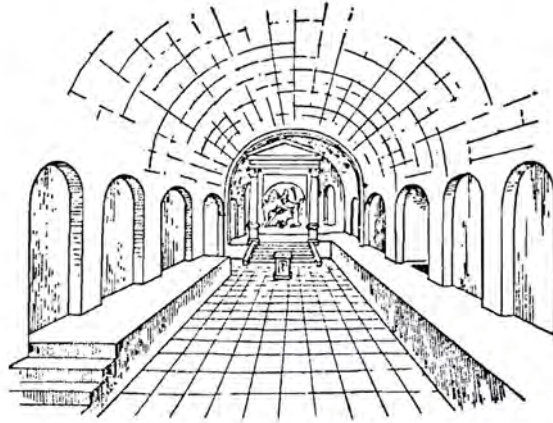


تصویر ۱۴. نمونه‌ای از آرایه‌های گچی در بنای موسوم به کوشک  
 گودسعیدی، دهقاید (یغمایی، ۱۴۰۲: الف: تصاویر ۱۵۷، ۱۵۸ و  
 ۱۶۴).

Fig. 14. An Example of the Plaster Decorations in the Structure  
 known as the Gowd Saeedi Kushk, Dehqaed (Yaghmaee, 2023a: Fig.  
 157, 158, and 164).

<sup>1</sup> Serdica.

<sup>2</sup> Basilica of San Clemente.



تصویر ۱۵. بالا: معبد میترای سردیکا در صوفیه بلغارستان (ورمازن، ۱۳۸۷: ۴۸، شکل ۵)؛ پایین: مهرکده مکشوفه در زیر بازلیکای سنت کلمنت در رم (وبگاه رسمی بازلیکا:

<https://www.basilicasanclemente.com/eng/the-basilica-and-the-excavations/>

Fig. 15. Top: The Mithraeum of Serdica in Sofia, Bulgaria (Vermaseren 2008: 48, Fig. 5); Bottom: The Discovered Mithraeum Beneath the Basilica of San Clemente in Rome

(Official Basilica website: <https://www.basilicasanclemente.com/eng/the-basilica-and-the-excavations/>).

اشاره می‌کند (یغمایی، ۱۴۰۲: ۲۵۳، تصاویر ۲۵۹ تا ۲۶۱) که منظور، تپه‌ای با نام بومی «تل خندق کوچک» (تصویر ۱۶) است که ساختار تاق‌دار آن در حفاری‌های غیرمجاز پدیدار شده است (Zehbari et al., in press). همچنین در تپه دیگری به نام «گودگاه» که در فاصله اندکی از روستای دهقاید قرار دارد، نیز سازه تقریباً مشابه

افزون‌براین، باتوجه به دلایلی که مطرح خواهد شد، بهتر است با احتیاط بیشتری به این کاربری پیشنهادی نگریست. اول اینکه، مطابق گزارش کاوشگر، ما با بیش از دو ساختار تاق‌دار در شهر باستانی دهقاید مواجه هستیم (یغمایی، ۱۴۰۲: ۲۵۵-۲۵۳، ۲۶۴-۲۵۹). یغمایی به سازه مشابه دیگری در نزدیکی تپه گودسعیدی

می‌آید این است: آیا نزدیکی ۸۰ متری یک آتشکده با یک «مهرکده» منطقی است؟ چطور مهرپرستان با آسودگی به برپایی مراسم خود در نزدیکی یک آتشکده می‌پرداخته‌اند؟ و اینکه وقتی ساختمان مجاور آن، یک ساختمان مسکونی نیست، چطور می‌توان این «مهرکده» را خانوادگی در نظر گرفت؟

کالیری با مقایسه فضای تاق‌دار مکشوفه از قلعه دختر فیروزآباد، و استودان‌های مکشوفه از دو محوطه ساسانی پلنگرد کرمانشاه و بندیان درگز پیشنهاد می‌کند که فضاهای تاق‌دار دهقاید، به احتمال استودان بوده‌اند (Callieri, 2014: 101-102). بررسی جزئیات بیشتر ما را در پذیرفتن این پیشنهاد نیز مردد می‌کند. در محوطه پلنگرد استودان‌هایی در یک آتشکده به دست آمده است (Khosravi et al., 2018a). وجود استودان در آتشکده، پیش از پلنگرد، در بندیان نیز گزارش شده بود (Khosravi et al., 2018a: 56; Rahbar, 2008: 19). رهبر در اتاق E بندیان که در مجاورت اتاق D (محل آتشدان) بود، محفظه‌هایی گچی یافت که نقش‌های سوزنی اسطوره‌ای و شکار بر آن ترسیم شده بود (Rahbar, 2008: Figs. 17-25; Rahbar, 2024). در پلنگرد نیز در نزدیکی فضایی که آتشدان قرار دارد، محفظه‌هایی گچی می‌بینیم که نقش‌های مدور و همچنین سوراخ کلیدی دارد که در این محفظه‌ها بقایای استخوان انسانی به دست آمده است (Khosravi et al., 2018a: Figs. 12-21). کالیری برای تأیید پیشنهاد خود، متذکر می‌شود که بقایای استخوان و طرف‌های موسوم به نوک اژدری<sup>۲</sup> در فضاهای تاق‌دار دهقاید یافت شده است (Callieri, 2014: 100-101). منظور از

دیگری یافت شده است (یغمایی، ۱۴۰۲: ۲۵۹، تصویرهای ۲۶۷ تا ۲۷۴). بنابراین نه تنها در دو تپه گودسعیدی و تل خشتی بلکه در برخی تپه‌های دیگر دهقاید نیز با چنین ساختاری مواجه هستیم. حال پرسشی که پیش می‌آید این است: تعداد زیادی «مهرکده» در فواصل اندک از هم در یک شهر باستانی چه معنایی داشته است؟ آیا ضرورتی به داشتن این همه «مهرکده» بوده است؟ یغمایی پیشنهاد می‌کند که اینها «مهرکده‌های خانوادگی» بوده‌اند (یغمایی، ۱۴۰۲: ۲۵۶). اما باید دید که چقدر بناهای مسکونی در کاوش‌های اندک این محوطه بزرگ به دست آمده که بتوان «مهرکده‌های خانوادگی» را به آن منسوب دانست. همان‌طور که گفته شد، تنها ساختارهای معماری به دست آمده، دو ساختمان در تل خشتی و دو ساختار در گودسعیدی است. در گودسعیدی، همچنان کاربری دقیق بنای موسوم به کوشک نامشخص است. روشن نیست که این بنا در اختیار متمولانی بوده است و یا اینکه کاربری‌های دیگر مانند استفاده‌های اداری داشته است. دانش ما در این زمینه به یک فصل کاوش یغمایی محدود است که در آن یافته‌های ناچیزی به دست آمده و اظهار نظر درباره کاربری بنا را بسیار دشوار می‌کند. بنابراین نمی‌توان به آسانی این بنا را یک ساختمان مسکونی در نظر گرفت که بتوان ساختار تاق‌دار واقع در ۲۰ متری آن را یک «مهرکده خانوادگی» مرتبط با آن دانست. در تل خشتی اما وضعیت بغرنج‌تر است. در اینجا ما به جای یک ساختمان با کاربری نامشخص، یک چهارتاقی با سکوی آتشدان داریم؛ بنابراین می‌دانیم که چهارتاقی به منظور بزرگداشت آیین زرتشتی استفاده می‌شده است و سؤالی که پیش

<sup>۱</sup> پذیرفتن این فرضیه که در دوره ساسانی، استودان‌ها می‌توانسته‌اند در مجاورت آتشدان قرار بگیرند، در ابتدا مورد انتقاد قرار گرفت (Gignoux, 2008) اما با توجه به یافته‌های کاوش پلنگرد به نظر می‌رسد که ارزیابی رهبر مبنی بر وجود استودان در بندیان درست است (رهبر، ۱۳۸۹-۹۰: 19). (Khosravi et al., 2018: 56).

<sup>۲</sup> منظور «torpedo jar» است که در کتاب کالیری به زبان فرانسوی این‌طور نوشته شده است: «jarre-torpille».

این تاق‌ها مانند نمونه‌های دهقاید به صورت سوراخ کلیدی است اما در تمام این موارد، فضای تاق‌دار با فاصله بیشتری از کف واقع شده است و به علاوه، اینها همگی در دیوار قرار دارند و به همین دلیل به عنوان تاقچه‌ای برای نگهداری وسایل روشنائی پیشنهاد شده‌اند (حسن پور و دیگران، ۱۳۹۵: ۵۲) که به نظر می‌آید چنین تفسیری درست باشد. چنین تاقچه‌هایی فارغ از هر گونه کاربری که داشته‌اند، در سایر محوطه‌های ساسانی مانند پلنگرد و بیشاپور نیز مشاهده می‌شود که البته قابل مقایسه با دهقاید نیستند.

اما اگر به جنوب ایران نزدیک‌تر شویم، یک مورد فضای تاق‌دار دیگر می‌بینیم که با نمونه دهقاید بهتر قابل مقایسه است. در دو بخش از قلعه دختر فیروزآباد یکی در حیاط B و دیگری در اتاق شماره ۱۸ ما با ساختاری تاق‌دار مواجه هستیم. کاوشگران پیشنهاد می‌کنند که این ساختارها برای ذخیره آذوقه و هم برای نشستن استفاده می‌شده‌اند (Huff and Gignoux, 1978: 133, Figs. abb. 7, 15). اگرچه از نظر ظاهر سوراخ کلیدی، ابعاد و همچنین فاصله تاق‌ها تا کف بنا، نمونه فیروزآباد با دهقاید قابل مقایسه است اما از نظر نقشه تفاوت اساسی دارند. در فیروزآباد ما دو راهروی موازی را نداریم و باقی ساختارهای متصل به قلعه دختر نیز شباهتی با آنچه از دهقاید شناسایی شده، ندارد بنابراین حتی اگر پیشنهاد کاوشگر قلعه دختر مبنی بر محل ذخیره آذوقه را بپذیریم بازهم قطعی شمردن این قیاس درست نیست. به علاوه در اتاق ۱۸، پلکانی، کف را به بالای ساختار تاق‌دار متصل می‌کند (Huff and Gignoux, 1978: Tafel 36/1, 2) که تاکنون چنین پلکانی را در دهقاید نداشته‌ایم.

اما با این اطلاعات اولیه ناکافی، چطور می‌توان کاربری این ساختارهای تاق‌دار را تفسیر کرد؟ یغمایی دربارهٔ نزدیکی بسیار زیاد این

ظروف نوک‌اژدری، گونه سفالی TORP است که نمونه‌های آن به منظور تدفین نیز استفاده می‌شده و در برخی محوطه‌ها مانند شغاب در بوشهر به دست آمده است (رهبر، ۱۴۰۰: ۵۴۷، تصویر ۱۴). از سویی دیگر، این گونه متداول به منظور انتقال مواد در سفرهای دریای نیز به کار می‌رفته است. نمونه این نوع ظروف به وفور در کرانه‌های ساحلی خلیج فارس تا فرسنگ‌ها دورتر در اطراف دریای سرخ و حتی تایلند و اندونزی نیز مشاهده شده است (Tomber et al., 2022: 240).

بنابراین وجود چنین ظرف‌هایی در فضای تاق‌دار دهقاید را نمی‌توان با قطعیت به کاربری تدفین این ظرف‌ها نسبت داد. همچنین، در گزارش یغمایی، استخوان‌هایی که کالبری به آن استناد می‌کند، به عنوان استخوان انسانی معرفی نمی‌شود و به عبارت بهتر، براساس این گزارش مشخص نیست که آیا این‌ها استخوان‌های انسانی و یا حیوانی بوده‌اند (یغمایی، ۱۳۸۷: ۷۳). از این رو، نمی‌توان به آسانی به این استخوان‌ها و ظرف‌های مورد اشاره کالبری استناد کرد و پذیرفت که ما با تدفین در این ساختارهای تاق‌دار دهقاید مواجه هستیم مگر اینکه شواهد جدیدی به دست آید که بتواند این واقعیت را تأیید کند. حتی شواهدی از محفظه‌های گچی مانند پلنگرد و بندیان نیز در دهقاید گزارش نشده است.

اما اگر نمونه‌های دیگری را جست‌وجو کنیم، متوجه می‌شویم که در سایر محوطه‌های ساسانی نیز ساختارهای تقریباً مشابه‌ای وجود دارد که در ادامه بررسی خواهند شد. در منطقه سیمره چند محوطه ساسانی کاوش شده است که فضاهای تاق‌داری دارند و از آن جمله می‌توان به محوطه قلاگوری رماوند (حسن پور و دیگران، ۱۳۹۵: ۵۲) برزقاوله (هورشید و موسوی حاجی، ۱۳۹۴: ۱۰۱) و دره شهر (نیاکان، ۱۳۹۸: ۱۴۳، تصویر ۱۴) اشاره کرد. در برخی از آنها مانند قلاگوری

این شباهت نیز نباید تصادفی باشد. علاوه بر این، با مطالعه بیشتر «تل خندق کوچک» می‌توان به شواهد مکمل دیگری دست یافت. اگرچه کاوشی بر این تپه صورت نگرفته است و تنها ساختاری تاق‌دار در حفاریات قاجاریان در آنجا پدیدار شده است، تصویرهای ماهواره‌ای یک ساختار تقریباً چهارگوش دیگر را نیز بر این تپه نشان می‌دهند که در شمال ساختار تاق‌دار قرار دارد (تصویر ۱۶).

با اینکه جهت این دو ساختار از روی تصویرهای ماهواره‌ای قابل تشخیص نیست، وجود ساختار دیگری تقریباً شبیه آنچه در گودسعیدی داریم، این ذهنیت را ایجاد می‌کند که شاید در تل خندق کوچک نیز، مانند تپه گودسعیدی، فضای تاق‌دار با ساختار مجاور خود مرتبط بوده باشد. فاصله این دو ساختار در تل خندق کوچک نیز حدود ۲۵ متر است و به علاوه مانند دو تپه دیگر (خشتی و گودسعیدی) اختلاف سطحی در دو ساختار مذکور مشاهده می‌شود. این شباهت‌ها در سه تپه که هر سه چنین ساختار تاق‌داری دارند، نمی‌تواند اتفاقی باشد.

یغمایی خود به دو نکته دیگر اشاره می‌کند که مؤید ارتباط احتمالی این ساختارهای تاق‌دار با بناهای مجاور خود است. وی پیکره سفالی شکسته گاوی را در فضای موسوم به کوشک در تپه گودسعیدی یافته است (یغمایی، ۱۴۰۲ الف: ۷۴). از سویی دیگر پیکرک شکسته مشابه دیگری را نیز در فضای موسوم به مهرکده گودسعیدی پیدا کرده است،<sup>۱</sup> و از این‌رو چنین برداشت می‌کند که پیکرک کوشک از مهرکده به آنجا جابه‌جا شده است و در اصل متعلق به مهرکده بوده است (یغمایی، ۱۴۰۲ الف: ۷۴) در حالی که محتمل‌تر این است که این دو پیکرک در دوسوی یک

«مهرکده‌ها» با ساختارهای موسوم به کوشک (در تپه گودسعیدی) و چهارتاقی (در تل خشتی) صحبت نمی‌کند. در حالی که نه تنها این نزدیکی را باید مهم شمرد بلکه شاید بتوان به ارتباط احتمالی آنها نیز اندیشید. همان‌طور که گفته شد، فاصله دو فضای موسوم به مهرکده و کوشک گودسعیدی تنها ۲۰ متر (تصویر ۱۰) و دو ساختار چهارتاقی تل خشتی و مهرکده آن ۸۰ متر (تصویر ۵) است. و این فاصله کم میان این فضاها این پرسش را ایجاد می‌کند که چه ارتباطی میان اینها بوده است. اگرچه به اعتقاد کاوشگر تپه، دو ساختار موسوم به کوشک و مهرکده گودسعیدی، دو فضای معماری کاملاً مجزا هستند، احتمال قوی‌تر این است که دو ساختار موسوم به کوشک و مهرکده گودسعیدی، در واقع به هم مرتبط و شاید حتی متصل می‌شده و یک ساختمان بوده باشند. دلایلی که می‌توان برای این پیشنهاد مطرح کرد دربرگیرنده مطالعه ویژگی‌های تپه‌ها به صورت یک جز پیوسته و همچنین مطالعه سفالی و معماری این تپه‌هاست. تپه گودسعیدی همان‌طور که در عکس‌های هوایی مشخص است، به صورت یک تپه بیضوی است که قله‌سنگ‌های پراکنده بسیاری بر آن مشاهده می‌شود. تصویر ۱۰ نشان می‌دهد که دو ساختار معماری گودسعیدی در یک زاویه و یک جهت ساخته شده‌اند. زاویه ساختار موسوم به «مهرکده» تل خشتی نیز با چهارتاقی نزدیک آن هم‌راستا است و چنین تشابهی در هر دو تپه یک قدم ما را به سوی پذیرفتن این واقعیت که شاید این دو ساختار تاق‌دار را نباید به صورت بناهای مستقل در نظر گرفت، سوق می‌دهند. افزون‌بر این، در هر دوی این تپه‌ها یک اختلاف ارتفاع میان ساختار تاق‌دار و فضای معماری دیگر مشاهده می‌شود که

<sup>۱</sup> اگرچه یغمایی در ابتدا به کشف پیکرک گاوی از فضای موسوم به مهرکده گودسعیدی اشاره می‌کند (یغمایی، ۱۳۸۷: تصویر ۱۵)، در متن کتاب اخیر خود نیایش مهر در ایران آن را ذکر نمی‌کند و در عوض تصویر پیکرک گاوی مکشوفه از «دوروبر» فضای موسوم به مهرکده محمدآباد (تل خشتی) در کتاب منتشر شده است (یغمایی، ۱۴۰۲: ب: ۱۹۹، ۲۰۴؛ تصاویر ۱۹۹ و ۲۰۰). مشخص است که محل کشف پیکرک به اشتباه تل خشتی ذکر شده است چرا که در مقاله‌ای که پیشتر منتشر کرده است، محل کشف همین پیکرک را تپه گودسعیدی ذکر می‌کند (یغمایی، ۱۳۸۷: ۷۵، تصویر ۱۵).

۲ پم تا ۳ م، SMAG.B مربوط به سده‌های ۳ تا ۶ م، SMAG.A، سده‌های ۴ و ۵ م و SMAG.RC، سده‌های ۴ تا ۹ م است (Priestman and Kennet, 2023: 77, and table. 4.4,145-148). بنابراین این گونه با تغییرات نه‌چندان زیادی که داشته، طی سده‌های مختلف از دوره اشکانی تا اواخر ساسانی و اوایل دوره اسلامی در جنوب ایران استفاده می‌شده است. تشخیص کلی این سفال‌چندان دشوار نیست اما گاهی متمایز کردن زیرگروه‌ها، آسان نیست.

منظور از سفال‌های لعاب‌دار اشاره شده در تپه گودسعیدی (یغمایی، ۱۴۰۲ الف: ۷۵، ۶۴، تصویر ۱۹۷) نیز گونه (Alkaline Gla-) TURQ zed Ware است که به شش زیرگروه (TURQ1- TURQ.RC, 5) تقسیم می‌شود. در واقع، سفال‌های لعاب قلیایی به رنگ سبز-آبی هستند که گاهی تزئیناتی برجسته دارند. اگرچه نمونه‌های اولیه این گونه از سده ۳ پم در سواحل خلیج فارس رواج داشته، در دوران ساسانی/اوایل اسلامی بسیار محبوب بود (Priestman and Kennet, 2023: 192). این گونه سفالی به‌ویژه گروه ۱ و ۳ نه‌تها در دشت برازجان بلکه سایر مناطق مانند خوزستان (تصویر ۱۷) به‌فراوانی مشاهده می‌شود و دامنه کاربرد آن تا فرسنگ‌ها دورتر در سرزمین‌های دیگر نیز می‌رود.

بنابر آنچه گفته شد، روشن است که برای شفاف شدن کاربری این فضاهای تاق‌دار در دهقاید، باید کاوش‌های بیشتری کرد و شواهدی که اکنون در دست داریم چندان کافی نیستند. در واقع، با پدیدار شدن بخشی از فضای معماری، نمی‌توان به‌آسانی کاربری بنا را تعیین کرد و برای تفسیر دقیق‌تر لازم است فضاهای معماری اطراف آن نیز کاوش شود. امید است که در آینده، این مهم صورت پذیرد چراکه پرسش‌های بسیاری را می‌توان پاسخ داد که

ساختمان به‌دست آمده باشند. افزون‌براین، یغمایی متذکر می‌شود که در اطراف ساختار تاق‌دار تل خشتی، رد آثار معماری دیگری نیز مشاهده کرده است (یغمایی، ۱۴۰۲ ب: ۱۹۹). بنابراین، این خود تأییدی بر پیوستگی احتمالی ساختارهای دیگر به این فضاهای تاق‌دار است. یافته‌های سفالی به‌دست آمده از بخش‌های مختلف هر دو تپه نیز به‌نظر بیانگر یک دوره زمانی هستند. با اینکه یغمایی معتقد است از جهت گاهنگاری چهارتاقی تل خشتی متعلق به دوره ساسانی و فضای موسوم به مهرکده مربوط به دوره اشکانی و ساسانی است (یغمایی، ۱۴۰۲ الف: ۴۳؛ ۱۴۰۲ ب: ۱۳۰)، از نظر مطالعه سفالی، به‌نظر نمی‌رسد تفاوتی میان سفال‌های دو بخش تپه‌ها باشد. در مجموع براساس مطالعه اولیه سفال‌های هر دو تپه (تل خشتی و گودسعیدی) می‌توان گفت که لایه‌های هخامنشی تا ساسانی داشته‌اند (Gar-ter et al., 2006: 74, Table 3). یغمایی اشاره می‌کند که در کاوش فضای موسوم به کوشک گودسعیدی به سفال‌های سیاه و خاکستری برخورد کرده است (یغمایی، ۱۴۰۲ الف: ۶۹). منظور از این سفال‌ها، در واقع سفال‌های گونه SMAG (Small Gray Vessels) هستند که در بررسی توفیقیان/کارت<sup>۱</sup> از همین تپه نیز به آن اشاره شده بود (Carter et al., 2006: Fig. 13). این گونه سفالی، خود به چهار زیرگروه (SMAG.A, SMAG.B, SMAG.C, SMAG.RC) تقسیم می‌شود. این گونه متداول که به‌وفور در دشت برازجان دیده می‌شود، به‌احتمال یک گونه بومی جنوب ایران بوده است که دامنه کاربرد آن تا سواحل جنوبی خلیج فارس نیز می‌رود. اگرچه برای گاهنگاری این گونه و زیرگروه‌هایش تلاش‌هایی شده است، همچنان به‌پژوهش‌های بیشتر نیاز دارد. به‌طورکلی می‌توان گفت که SMAG.C مربوط به سده‌های

<sup>۱</sup> این تپه در بررسی توفیقیان/کارت با کد BH30 نام‌گذاری شده است.



تصویر ۱۶. دو ساختار هم جهت در دو تپه گود سعیدی و تل خندق کوچک در دهقاید (Google Earth Pro).  
Fig. 16. Two Sligned Structures on the Two Hills of Gowd Saedi and Tol-e Khandagh Koochak in Dehqaed (Google Earth Pro).

ایجاد کرده است و به‌ویژه در بخش‌های شرقی تپه به‌خوبی مشاهده می‌شود. برجستگی محصوره که روی تپه دیده می‌شود بقایای دیواری عظیم است که به شکل یک بیضی با بیشترین قطر ۱۷۷ و کمترین ۱۳۵ متر نمایان است. در بخش جنوبی تپه نیز، بقایای استحکامات عظیمی مشاهده می‌شود (تصویر ۹ و ۱۸). تل خندق از معدود تپه‌های دهقاید است که ویتکام از آن بازدید کرده است. در واقع وسعت تپه و شکل ظاهری جالب توجه آن، توجه هر رهگذری را جلب می‌کند. در فصل اول کاوش‌های دهقاید در سال ۱۳۷۳، علاوه بر کاوش بر تل خشتی و تل گودسعیدی، یغمایی همچنین به کاوش تل خندق نیز می‌پردازد. در سال ۱۳۸۸، وی دوباره به‌منظور تعیین عرصه و حریم سه بنای چرخاب، سنگ سیاه و بردک سیاه، همچنین تل خندق و تل خشتی به منطقه

نه تنها شرایط دشت برازجان بلکه وضعیت جنوب فارس و پس‌کرانه‌های میانی خلیج فارس را نیز روشن می‌کند که در ادامه به آن پرداخته می‌شود. اما پیش از آن باید تپه دیگری از دهقاید را که اسماعیل یغمایی کاوش کرده بررسی کرد.

### تل خندق

تل خندق با وسعت بیشتر از  $4/5$  هکتار و ارتفاع ۱۵ متر، بعد از تل خشتی، بزرگ‌ترین تپه در آبادی باستانی دهقاید است. این تپه در فاصله ۸۰۰ متری از روستای کنونی دهقاید قرار دارد. متأسفانه جاده برازجان-جتوت-سعدآباد مدت‌هاست که از این تپه عبور می‌کند و بخشی از لایه‌های فرهنگی را تخریب کرده است (تصویر ۱۸). وجه تسمیه این تپه به دلیل وجود گودالی (به عرض ۳۰ متر) دورتادور این تپه است که فضایی شبیه خندق را





تصویر ۱۷. نمونه سفال قلیایی سبز-آبی (TURQ1) مکشوفه از شوش که امروزه در موزه لوور نگهداری می‌شود.  
 Fig. 17. An example of the Green-Blue Alkaline Pottery Type (TURQ1) Discovered in Susa, Now Housed in the Louvre Museum.

بر تپه‌ها دیده می‌شود اما تاکنون گزارشی مبنی بر به‌دست آمدن کوپال‌ها از کاوش در دست نیست که قطعاً می‌تواند درک بهتری از کاربری آن به ما ارائه دهد. یغمایی می‌گوید که «در بخش زیرین دیوار و در فاصله ۳ متری از رویه آن، یک رج سفالینه از گل رس که بومیان آن را کوپال یا کوبال می‌نامند، به فاصله ۱۰ س.م. از یکدیگر چیده شده بود» (یغمایی، ۱۴۰۲: ب: ۲۶۶)، متأسفانه توضیحات بیشتری دربارهٔ این کاوش در دست نیست و نمی‌دانیم که آیا این چینش منظم بوده یا خیر و چون به‌نظر می‌رسد که در این کاوش به کف بنا نرسیده‌اند، مشخص نیست ارتباط دقیق کوپال‌ها (تعداد آن نیز ذکر نشده است) با دیوار چطور بوده است و آیا منظور از «بخش زیرین دیوار» این است که کوپال‌ها در زیر دیوار و به صورت بخشی از خود دیوار چیده شده‌بودند یا پای دیوار. لازم به اشاره

بر می‌گردد. کاوش سال ۱۳۷۳ در ترانشه‌ای در ابعاد ۳ در ۴ متر در جبهه جنوب شرقی تپه انجام شد که تا عمق ۲/۵ متری کاوش ادامه یافت. در این کاوش، وی موفق به بیرون کشیدن دیواری از خشت‌هایی به ابعاد ۳۸×۳۸×۱۰ سانتی‌متر می‌شود که به صورت قفل و بند و با ملات گل چیده شده بودند. همچنین، علاوه بر سفال‌های خاکستری SMAG، از این تپه، یک رج کوپال که در فاصله ۱۰ سانتی‌متری از هم قرار داشته‌اند نیز یافت می‌شود (یغمایی، ۱۴۰۲: ب: ۲۶۶). کوپال، کوبال یا گوپال، شیء تقریباً زمختی از جنس سفال است که به‌وفور در دشت برازجان و همچنین سایر نواحی در استان بوشهر و جنوب فارس به‌دست می‌آید. تا آنجا که نگارنده اطلاع دارد، چنین چینشی از کوپال‌ها تاکنون در سایر محوطه‌های باستانی به‌دست نیامده است. این شیء سفالی در بررسی‌های سطحی به‌فراوانی



تصویر ۱۸. تصویر هوایی از تل خندق دهقاید که جاده آن را به دو بخش تقسیم کرده است؛ روستای دهقاید در پس‌زمینه تصویر دیده می‌شود.

Fig. 18. Aerial Photo of Tol-e Khandagh Dehqaed, Divided into Two Sections by the Road; the Village of Dehqaed is Visible in the Background.

دخمه‌ها را سنتی از دوره ساسانی در نظر گرفت، زیرا دخمه‌های خاموش پابرجا از نظر کیفیت ظاهری، چندان قدیمی به نظر نمی‌رسند و در ادامه متذکر می‌شود که تل خندق سرمشهد شاید بتواند یکی از برج خاموش‌هایی باشد که قدمت آن به دوره ساسانی برمی‌گردد (Trümpelmann, 1984: 317, Fig. 1). از آنجاکه تل خندق سرمشهد ساختاری گرد دارد، ترومپلمان آن را قابل مقایسه با برج‌های خاموش که آنها نیز دیواری گرد دارند، دانست و معتقد بود که تل خندق سرمشهد به‌منظور آداب تدفین استفاده می‌شده است. درحالی‌که اگر پلان گرد دیوار را به‌عنوان ملاک در نظر بگیریم، در همان محدوده، تل خندق گرد دیگری نیز وجود دارد که درونک نام دارد. اما درهرحال، پیشنهاد ترومپلمان چندان درست نیست چراکه هیچ توجیه و توضیح منطقی برای وجود خندق دور تپه‌ها ارائه نمی‌دهد.

خندق به دور تپه، سنتی است که فرسنگ‌ها دورتر از فارس جنوبی، حتی در کردستان عراق در یاسین تپه که لایه‌های ساسانی گسترده‌ای نیز

است که کوپال در تپه گودسعیدی و تل خشتی (بنگرید به یغمایی، ۱۴۰۲: ۱۹۶، تصویر ۱۸۸، سمت راست) نیز به‌دست آمده است. ازاین‌رو، درباره‌ی کاربری کوپال به‌راحتی نمی‌توان اظهارنظر کرد چراکه این پراکنش گسترده برای تشخیص کاربری آن، کافی نیست، بلکه یافتن آن در بافت اولیه طی کاوش و تحلیل دقیق آن به‌احتمال می‌تواند راهگشا باشد.

تل خندق دهقاید اما تنها تپه باستانی نیست که گودالی خندق‌شکل آن را احاطه کرده است. در جنوب ایران، میان ارتفاعات زاگرس در منطقه کازرون و سرمشهد نیز موارد دیگری مانند تل خندق جروق، درونک، سرمشهد و ابوالوردی را می‌توان مشاهده کرد (Ghasemi, 2012). البته این فهرست بزرگ‌تر از این است که در اینجا مجال پرداختن به آن نیست. از نظر کاربری، نخستین پژوهشگری که به مطالعه یکی از این تپه‌های خندق‌دار پرداخت، ترومپلمان بود که در مطالعه دخمه‌های خاموش، درباره‌ی تاریخ‌گذاری آنها می‌نویسد که مشخص نیست آیا می‌توان این



تصویر ۱۹. کردستان عراق: یاسین تپه که دور آن را خندقی فراگرفته است (Google Earth Pro).  
 Fig. 19. Iraqi Kurdistan: Yasin Tepe, Surrounded by a Moat (Google Earth Pro).

شهر باستانی دهقاید به نام‌های تل خستی، تپه گودسعیدی و تل خندق است.

اگر بخواهیم با نگاه فراگیرتر به وضعیت بناهای شاهی دشت برازجان که مربوط به دوره هخامنشی هستند بنگریم، بسیار دشوار است که این سه بنا را در یک مجموعه مرتبط باهم در نظر بگیریم. اگرچه این ارتباط بر ما روشن نیست. از جنبه مقایسه، تلاش شده است که ارتباط میان این سه بنای هخامنشی با محوطه توج را با ارتباط میان تخت جمشید و «دشت غربی تخت جمشید»<sup>۱</sup> مقایسه کنند (Matin, 2020: 353) که البته می‌توان در این مورد بیشتر اظهار نظر کرد. منظور از دشت غربی تخت جمشید، دشتی در غرب تختگاه تخت جمشید (مرکز شاه‌نشین شهر هخامنشی پارسه) است. این دشت به احتمال زیاد محل سکونت مردم عادی بوده است و آثار مهمی در آن شناسایی شده است. در این پیشنهاد، تخت جمشید با سه بنای هخامنشی برازجان و دشت غربی تخت جمشید با توج مقایسه شده است درحالی‌که نه این سه بنای شاهی دشت برازجان مانند بناهای تخت جمشید به صورت متمرکز

دارد، قابل مشاهده است (تصویر ۱۹). البته به جز تل خندق‌های گرد، نمونه‌های بیضی (مانند تل خندق دهقاید و یاسین تپه) و مربع (تل خندق جروق و ابوالوردی) نیز وجود دارد. اینکه این تپه‌ها در هر شکل مربع، بیضی و دایره، دیوار مرتفع و خندقی دور تپه داشته است، برخی از پژوهشگران را به این سمت سوق داد که کاربری دفاعی برای این محوطه‌ها قایل شوند (Ghasemi 2012: 249; Carter et al., 2006: 72; Zehbari et al., in press: 113).

### برآیند

در این نوشتار تلاش شد کاوش‌های پنج تپه در دشت برازجان که همگی را اسماعیل یغمایی کاوش کرده، بررسی شود. از این رو، نه تنها به مهم‌ترین نکته‌های گفته شده کاوشگر توجه شد بلکه مباحث جدیدی که به عنوان مطالعه اولیه درباره این سه تپه می‌توان گفت نیز ارائه شد. این پنج تپه شامل دو بنای شاهی از دوره هخامنشی به نام‌های بردک سیاه و سنگ سیاه و سه تپه از

<sup>۱</sup> این اصطلاح به عنوان “Persepolis West” شناخته می‌شود.

دهند. این گروه محوطه‌های BH 29-44 را جز شهر باستانی دهقاید در نظر گرفته‌اند (Carter *et al.*, 2006: 96) درحالی‌که تعداد استقرارهای بیشتری در این شهر وجود دارد (Zehbari *et al.*, *in press*). یغمایی معتقد است که شهر باستانی دهقاید متعلق به دوره اشکانی و ساسانی است (یغمایی، ۱۴۰۲ الف: ۳۶، ۳۲). اگرچه به وجود سفال‌های هخامنشی در این محوطه نیز اشاره می‌کند (یغمایی، ۱۴۰۲ الف: ۴۳). مطالعات سفالی این محوطه نیز مؤید این نظر است (Car-ter *et al.*, 2006: 74).

از منظر پاسخ به پرسش‌های شاخص دوران تاریخی جنوب ایران، دهقاید نقش کلیدی را ایفا می‌کند. در سال‌های گذشته پژوهش‌هایی درباره نواحی سرمشهد، کازرون (Ghasemi, 2020) و بزیر (Labisi, 2023) در دشت‌های میان‌کوهی ارتفاعات زاگرس واقع در شرق دهقاید موجب درک بهتر ما از وضعیت ساسانیان در جنوب ایران شده است. دهقاید اما می‌تواند این چشم‌انداز مطالعاتی را تکمیل کند. ارزشمندی دهقاید زمانی مشخص‌تر می‌شود که جایگاه راهبردی آن در ارتباطات فرهنگی و تاریخی میان محوطه‌های شاخص ساسانی واقع در دشت‌های فارس با محوطه‌های پس‌کرانه ساحلی خلیج فارس مانند ریشهر را به یاد بیاوریم. یکی از مهم‌ترین نقش‌هایی که دهقاید در دوران باستان ایفا می‌کرده است، تأمین و تدارک مواد غذایی در ریشهر (بوشهر باستان) بوده است. بخش‌های گوناگونی از دشت برازجان به‌ویژه منطقه‌ای که دهقاید در آن واقع است، از دیرباز مرکز مناسب و فعالی برای کشاورزی بوده است. شواهد معتبری به ما می‌گوید که دهقاید در دوران باستان و به‌ویژه دوره ساسانی یکی از مراکز کشاورزی بوده است که به شیوه‌های گوناگون آب را مدیریت و بهره‌برداری می‌کرده‌اند (Zehbari *et al.*, *forthcoming*).

هستند و نه اینکه دانش ما از توج به اندازه دشت غربی تخت‌جمشید است که بتوان نقشی مشابه دشت غربی تخت‌جمشید را در توج تأیید کرد. و حتی اگر چنین مقایسه‌ای، درست باشد، بهتر است که تموکن با این بناهای هخامنشی دشت برازجان مقایسه شود چراکه توج نام‌جای متداول در دوره اسلامی این ناحیه و تموکن نام هخامنشی همین منطقه است. اما چالش اصلی این است که نه جای دقیق تموکن بر ما روشن است و نه توج. در مقایسه اشاره شده، منظور از توج یکی از محوطه‌های آبادی زیراه است درحالی‌که با قطعیت نمی‌توانیم این محوطه را توج بدانیم. سه بنای شاهی دشت برازجان، در یک نگاه کلی، یکی از مراکز اداری تموکن را تشکیل می‌دهند که ما از وجود آنها به‌واسطه گل‌نوشته‌های تخت‌جمشید به‌خوبی آگاه هستیم. هنوز گل‌نوشته‌ای از دشت برازجان به‌دست نیامده است، اما شواهد کافی در دست داریم که این دشت را یکی مراکز اداری دوره هخامنشی برشماریم.

ویتکام که به‌نظر اولین کسی بود که از دهقاید بازدید کرد، نه‌تنها نگاه جامعی از کلیت این شهر ارائه نداد بلکه حتی این محوطه را به‌صورت یک شهر نیز ارزیابی نکرده بود. وسعت زیاد این شهر، و نامشخص بودن مرزها و حصار احتمالی آن موجب می‌شود که در بازدید اولیه، به‌صورت یک آبادی یکپارچه در نظر گرفته نشود و به‌همین دلیل، رهبر نیز بعد از بازدید خود از دهقاید، تنها توجه‌اش به تل خندق معطوف بود. یغمایی به حد و حدود شهر باستانی دهقاید و گستردگی آن اشاره دقیقی نمی‌کند، اما نخستین پژوهشگری بود که متوجه اهمیت شهر باستانی دهقاید شد. پس از او، گروه باستان‌شناسی مشترک ایران و انگلیس به سرپرستی حسین توفیقیان و رابرت کارتر توانستند اهمیت این شهر از نظر موقعیت جغرافیایی و ارتباطات احتمالی آن با سایر محوطه‌ها را نشان

مختلف تاریخ ایران حتی برای کسانی که با اون نزدیکی چندانی نداشته‌اند، آشناست. نگارنده که در سال ۱۳۸۳، دانشجوی سال اول کارشناسی باستان‌شناسی بود اولین تجربه فعالیت میدانی خود را از کاوش فصل دوم تل خشتی آغاز کرد. در همان زمان بعد از کاوش این تپه، یغمایی به بردک سیاه رفت و به کاوش آنجا مشغول شد و نگارنده به‌عنوان عضو گروه در کاوش این محوطه نیز شرکت کرد.<sup>۱</sup> نگارنده به‌خوبی به‌یاد می‌آورد که چطور یغمایی فکر و ذکر خود را به کاوش معطوف کرده بود و هیچ‌گاه خود را به‌عنوان سرپرست، از سایر اعضا، برتر نمی‌دید. در آن سال‌ها، تنها فرزند ایشان، مهرداد که به بیماری ام‌اس مبتلا بود، نیز همواره به برازجان می‌آمد و به همراه سایر افراد گروه در کاروانسرای مشیرالملک (دژ) در برازجان سکونت داشت. صمیمت بین اعضا و کار با اشتیاق از خاطرات این دو فصل کاوش بود. از همان سال‌ها، دغدغه یغمایی، نشان دادن اهمیت بناهای شاهی هخامنشی و همچنین شهر باستانی دهقاید بود.<sup>۲</sup> در سال‌های گذشته، نگارنده با تشویق ایشان به سوی مطالعه (به‌ویژه دوره‌های هخامنشی تا ساسانی) این دشت بازگشت که به مرور مقالات مرتبط در این زمینه را منتشر خواهد کرد.

از این‌رو، در دوران باستان، دهقاید نه‌تنها تأمین‌کننده مواد اولیه برای کرانه‌های ساحلی خلیج فارس میانی بوده بلکه عامل اصلی انتقال محصولات وارداتی از بندر بوشهر به ارتفاعات فارس بوده است (Carter et al., 2006: 98). مطالعات اولیه سفالی نشان داده است که دهقاید اندکی پس از سقوط ساسانیان، در سده ۸ میلادی رو به زوال رفته است (Priestman, 2022: 169). و در همین زمان، بوشهر نیز دوران افول خود را آغاز کرده است و سپس شکوفایی از این منطقه به سوی شرق و سیراف منتقل شد (Carter et al., 2006: 98). این هم‌زمانی سقوط بوشهر و دهقاید، خود تأییدی بر ارتباط مستقیم این دو مرکز مهم است. از جهت گستردگی، دهقاید را می‌توان از بزرگ‌ترین مراکز دوره ساسانی در نظر گرفت که در مقایسه با اصطخر، فیروزآباد و یا دارابگرد، بسیار بزرگ‌تر است اما از آنجاکه پژوهش بر دهقاید در آغاز راه است، اظهار نظر دقیق‌تر درباره جزئیات این شهر نیازمند کاوش‌های هدفمند و گسترده آن است. محوطه دهقاید با خطرهای جدی مانند حفریات متناوب غیرمجاز و همچنین تخریب تپه‌ها توسط بومیان برای بهره‌برداری به‌منظور زمین کشاورزی و همچنین ساختمان‌سازی روبه‌رو است (تصویر ۵). بیشتر تپه‌های دهقاید یا با لودر بریده شده‌اند و یا سطح تپه تسطیح شده است. از این‌رو، کاوش اضطراری تپه‌های دهقاید ضروری است.

اسماعیل یغمایی با اشتیاق فراوانی که در شناخت تاریخ این سرزمین داشت سالیان دراز به مطالعه مناطق گوناگون پرداخت. روایت دلسوزی‌ها و پشتکار وی در روشن کردن زوایای

<sup>۱</sup> مايلم از این فرصت استفاده کنم و از توجه و اعتماد وی سپاسگزارى کنم.

<sup>۲</sup> ناگفته نماند در شناخت تاریخ «دشت برازجان»، باستان‌شناسان دیگری مانند علی‌اکبر سرفراز، همچنین همکاران بومی مانند نصرالله ابراهیمی، حمید زارعی، علی‌بازیار، یدالله (فرهاد) ذکات‌زاده، مهدی بسارده، خلیل‌رازه، اصغر هوشنگی، نغمه رفیعی، مهرداد پاراسی برازجانی و ادیان گورکی نقش مهمی را ایفا کردند. این فهرست البته گسترده‌تر از این است و شامل افرادی که به‌عنوان عضو در هیئت‌های کاوش و بررسی اینان شرکت کرده‌اند نیز می‌شود. از میان سایر همکاران غیربومی که در مطالعه دشت برازجان نقش مؤثر داشته‌اند، کوروش محمدخانی و همچنین حسین توفیق‌یان است که به‌عنوان سرپرست ایرانی گروه ایرانی-انگلیسی در سال ۱۳۸۳ به بررسی بخش‌هایی از استان شامل دشت برازجان پرداخت. امید است که نام کسی از قلم نیفتاده باشد. هریک از این افراد برای درک بیشتر ما از گذشته دشت برازجان‌گام‌های سودمندی برداشته‌اند و شایسته است از همه آنها تشکر و قدردانی شود.

## کتابنامه | Bibliography

- «تحلیلی بر معماری مکشوفه از نخستین فصل کاوش بنای قلا گوری زماوند»، اثر، شماره ۷۴: ۷۴-۳۷.
- Hassanpour, A., Delfan, F., and Biranvand, E. (2016). "An Analysis of the Architecture Unearthed During the First Season of Excavations at the Qela Gowri Building, Ramavand", *Athar (Journal)*, No. 74: 37-74 (in Persian).
- دباغ، مینا. (۱۳۹۸). «بررسی باستان‌شناسی در غرب شهرستان دستستان در استان بوشهر»، در: گزارش‌های هفدهمین گردهمایی سالانه باستان‌شناسی ایران (مجموعه مقالات کوتاه ۱۳۹۷)، جلد اول، به کوشش روح‌الله شیرازی و شقایق هورشید، پژوهشگاه میراث فرهنگی و گردشگری: ۴۳۶-۴۲۸.
- Dabbagh, M. (2019). "Archaeological Survey in the Western Region of Dashtestan County, Bushehr Province", In: Ruhollah Shirazi and Shaghayegh Hurshid (eds.), *Proceedings of 17th Annual Symposium on the Iranian Archaeology (2018-2019)*, Research Institute of Cultural Heritage and Tourism, Vol. 1: 428-436 (in Persian).
- رهبر، مهدی. (۱۳۷۸). «پژوهشی درباره یک مجسمه مرمی یونانی از برازجان»، باستان‌شناسی و هنر ایران (بزرگداشت عزت‌الله نگهبان)، به کوشش عباس علیزاده، یوسف مجیدزاده و صادق ملک شهیمیرزادی، تهران: سازمان میراث فرهنگی ایران: ۲۰۷-۱۹۲.
- Rahbar, M. (1999). "A Study of a Greek Marble Statue from Borazjan", In: Abbas Alizadeh, Yousef Majidzadeh, and Sadegh Malek Shahmirzadi (eds.), *Essays on Iranian art and archaeology; presented to Ezat O. Negahban*, Tehran: Iran Cultural Heritage Organization: 192-207 (in Persian).
- رهبر، مهدی. (۱۴۰۰). «نگرشی به شیوه‌های خاکسپاری زرتشتیان برپایه کاوش‌های گورستان شغاب بوشهر در کرانه‌های شمالی خلیج فارس»، در: سپهر مجید، به کوشش سجاد علی‌بیگی، محمدرضا میری و هالی پیتمن، تهران: دایره‌المعارف بزرگ اسلامی: ۵۶۰-۵۳۹.
- Rahbar, M. (2021). "A Look at Zoroastrian Burial Practices Based on Excavations of the Shoghhab Cemetery in Bushehr on the Northern Shores of the Persian Gulf", In: *Sepahr Majd*, Sajad Ali Beigi, Mohammadreza Miri, and Holly Pittman (eds.), Tehran: Encyclopedia of the Islamic World: 539-560 (in Persian).
- رهبر، مهدی. (۱۳۸۹-۹۰). «آشکده بندیان درگز؛ یک بار دیگر»، پژوهش‌های باستان‌شناسی مدرس، شماره ۴ و ۵: ۱۶۷-۱۶۷.
- ابراهیمی، نصرالله. (۱۳۹۱). «بررسی‌ها و کاوش‌های باستان‌شناختی استان بوشهر از آغاز تاکنون»، در: مجموعه مقالات هشتاد سال باستان‌شناسی ایران، به کوشش یوسف حسن زاده و سیما میری، جلد اول، تهران: نشر پازینه با همکاری موزه ملی ایران: ۲۴۳-۲۲۹.
- Ebrahimi, N. (2012). "Archaeological Surveys and Excavations in Bushehr Province from the Beginning to the Present", in *Eighty Years of Archaeology in Iran*, In: Yousef Hassanzadeh and Sima Miri (eds.), Vol. 1, Tehran: Pazineh Publisher in collaboration with the National Museum of Iran: 229-243 (in Persian).
- ابراهیمی، نصرالله. (۱۳۹۸). «گزارش کاوش‌های باستان‌شناسی در محیط پیرامونی کاخ‌های هخامنشی چرخاب سنگ سیاه و بردک سیاه در برازجان براساس نتایج بررسی‌های ژئوفیزیک»، در: گزارش‌های هفدهمین گردهمایی سالانه باستان‌شناسی ایران (مجموعه مقالات کوتاه ۱۳۹۷)، جلد اول، به کوشش روح‌الله شیرازی و شقایق هورشید: ۳۷-۳۱.
- Ebrahimi, N. (2019). "Report on Archaeological Excavations in the Surrounding Area of the Achaemenid Palaces of Charkhab, Sang-e Siah, and Bardak-e Siah in Borazjan, Based on Geophysical Surveys", In: Ruhollah Shirazi and Shaghayegh Hurshid (eds.), *Proceedings of 17th Annual Symposium on the Iranian Archaeology (2018-2019)*, Vol. 1, Tehran: Research Institute of Cultural Heritage and Tourism: 31-37 (in Persian).
- ابراهیمی، نصرالله؛ ده‌پهلوان، مصطفی؛ محمدخانی، کوروش. (۱۳۹۹). «کاوش محوطه هخامنشی چرخاب برازجان براساس نتایج بررسی آرکتئوفیزیک»، فصلنامه مطالعات باستان‌شناسی پارسه، شماره ۱۱: ۷۵-۹۰.
- Ebrahimi, N., Dehpahlavan, M., and Mohammadkhani, K. (2020). "Exploration of the Achaemenid Area of Charkhab of Borazjan Based on the Results of Archaeogeophysical Survey", *Parseh Journal of Archaeological Studies* 4(11): 75-90 (in Persian).
- اقتداری، احمد. (۱۳۴۸). آثار شهرهای باستانی سواحل و جزایر خلیج فارس و دریای عمان، تهران: انجمن آثار و مفاخر فرهنگی ایران.
- Eqtedari, A. (1969). *The Monuments of Ancient Cities on the Shores and Islands of the Persian Gulf and the Oman Sea*, Tehran: Society for Iranian Cultural Heritage and Honours (in Persian).
- حسن‌پور، عطا؛ دلفان، فاطمه؛ بیرانوند، الهام. (۱۳۹۵).

- lah Shirazi and Shaghayegh Hurshid (eds.) *Proceedings of 17th Annual Symposium on the Iranian Archaeology (2018-2019)*, Vol. 2: 1126-1132 (in Persian).
- نیاکان، لیلی. (۱۳۹۸). «بنای ساسانی رونه بر کرانه‌های سیمره»، پژوهش‌های باستان‌شناسی ایران، شماره ۲۰: ۱۴۸-۱۲۹.
- Niakan, L. (2019). "The Sassanian Building of Roe on the Banks of Seymareh", *Iranian Archaeological Research* 20: 129-148 (in Persian).
- ورمازن، مارتین. (۱۳۸۷). آیین متره، ترجمه بزرگ نادرزاده، تهران: نشر چشمه.
- Vermaseren, M. J. (2008). *Mithra, ce dieu mystérieux [The Mithraic Mysteries]*, Translated into Persian by Bozorg Naderzadeh, Tehran: Cheshmeh Publishing (in Persian).
- هورشید، شقایق؛ موسوی حاجی، سید رسول. (۱۳۹۴). «کاوش باستان‌شناسی در محوطه بَرزقواله، حوضه سد سیمره»، اثر، شماره ۶۸: ۹۳-۱۰۸.
- Hurshid, S., and Mousavi Haji, S. R. (2015). "Archaeological Excavations in the Barzghavaleh Site in the Seymareh Basin", *Athar (Journal)* 68: 93-108 (in Persian).
- یزدانی، افشین؛ فیروزمندی شیره‌جین، بهمن. (۱۳۹۵). «تموکن، تنوکه و تخمکه، نام‌هایی برای بندرگاهی هخامنشی بر کرانه شمالی خلیج فارس؛ فرصت‌ها و چالش‌های همخوانی مدارک نوشتاری و باستان‌شناختی»، *مطالعات باستان‌شناسی*، شماره پیاپی ۱۳: ۲۰۵-۲۲۳.
- Yazdani, A., and Fiروزmandi Shirejin, B. (2016). "Tam(uk)ka(n), Taoke, Tah(u)makah & Tahukka; the Names for an Achaemenid Port on the Northern Coast of the Persian Gulf; A Challenges for Conformity between Textual and Archaeological Documents", *Archaeological Studies* 13: 205-223 (in Persian).
- یغمایی، احسان [اسماعیل]. (۱۳۸۶). «سنگ سیاه، کاخی که دیگر بار باید ساخت»، روزنامه نيمروز، شماره ۹۴۱، سال نوزدهم: ۱۲.
- Yaghmaei, E. [I]. (2007). "Sang-e Siah: A Palace That Must Be Rebuilt", *Nimrouz Newspaper*, No. 941, Year 19: 12 (in Persian).
- یغمایی، احسان [اسماعیل]. (۱۳۸۷). (تاریخ انتشار ۱۳۸۹). «کاوش‌های باستان‌شناسی در مهرکده محمدآباد (دشتستان، برازجان)»، باستان‌پژوهی، دوره جدید، سال سوم، شماره ۶: ۷۶-۵۶.
- Yaghmaei, E. [I]. (2008 [published in 2010]). "Archaeological Excavations at the Mehrkadeh of Mohammadabad (Dashtestan, Borazjan)", Rahbar, M. (2010-2011). "Bandiyan Fire Temple in Dargaz: Once Again", *Modares Archaeological Research* 4-5: 167-177 (in Persian).
- سرفراز، علی‌اکبر. (۱۳۵۰). «کشف کاخی از عهد کوروش کبیر در ساحل خلیج فارس»، باستان‌شناسی و هنر ایران، شماره ۷ و ۸: ۳۲-۱۹.
- Sarfraz, A. A. (1971). "The Discovery of a Palace from the Era of Cyrus the Great on the Shore of the Persian Gulf", *Iranian Archaeology and Art* 7-8: 19-32 (in Persian); also with a French summary: "Un pavillon de l'époque de Cyrus le Grand à Borazdjan", *Iranian Archaeology and Art* 7-8: 22-25.
- سرفراز، علی‌اکبر؛ تیموری، محمود. (۱۳۸۸). «خلیج فارس براساس مطالعات باستان‌شناسی»، باغ نظر، شماره ۱۱: ۵۲-۳۹.
- Sarfraz, A. A. and Teymouri, M. (2009). "The Persian Gulf Based on Archaeological Studies", *Bagh-e Nazar Journal*, No. 11: 39-52 (in Persian).
- کریمیان، حسن؛ سرفراز، علی‌اکبر؛ ابراهیمی، نصرالله. (۱۳۸۹). «بازایی کاخ‌های هخامنشیان در برازجان با اتکاء به داده‌های باستان‌شناسی»، باغ نظر، شماره ۱۴: ۵۸-۴۵.
- Karimian, H., Sarfraz, A. A., and Ebrahimi, N. (2010). "A review of the Achaemenid Palaces in Borazjan Based on Archeological Findings", *Bagh-e Nazar Journal*, No. 14: 45-58 (in Persian).
- کیان‌راد، حسین. (۱۳۹۰). «کاخ زمستانی هخامنشیان در ساحل خلیج فارس»، در: پژوهشنامه خلیج فارس، به کوشش دکتر عبدالرسول خیراندیش و مجتبی تیریزنیا، دفتر اول، خانه کتاب: ۴۷-۳۹.
- Kian Rad, H. (2011). "The Achaemenid Winter Palace on the Shores of the Persian Gulf", In: Abdolrasoul Kheirandish and Mojtaba Tabriznia (eds.), *Persian Gulf Research Journal*, Vol. 1, Tehran: Khaneh-ye Ketab publisher: 39-47 (in Persian).
- محمدخانی، کوروش؛ پارسایی برازجانی، مهرداد؛ ابراهیمی، نصرالله. (۱۳۹۸). «بررسی روشمند محدوده کاخ‌های هخامنشی برازجان»، در: گزارش‌های هفدهمین گردهمایی سالانه باستان‌شناسی ایران (مجموعه مقالات کوتاه ۱۳۹۷)، جلد دوم، به کوشش روح‌الله شیرازی و شقایق هورشید: ۱۱۳۲-۱۱۲۶.
- Mohammadi, K., Parsaei Borazjani, M. and Ebrahimi, N. (2019). "Systematic Survey of the Achaemenid Palaces of Borazjan", In: Ruhol-

- Dashtestan, Borazjan, Doroudgah Village*, Tehran: Research Institute of Cultural Heritage and Tourism (in Persian).
- یغمایی، اسماعیل. (۱۳۹۷). «سنگ سیاه: کاخی که دیگر نیست (کاوش در کاخ هخامنشی سنگ سیاه: دشتستان-بوشهر)»، *باستان‌شناسی*، شماره ۱: ۹۸-۸۳.
- Yaghmaei, E. (2018b). "Sang-i Siāh: A Palace that No Longer Exists: An Investigation on the Achaemenid Palace of Sang-i Siāh; Daštēstān-Bushehr," *Archaeology* 1: 83-98 (in Persian).
- یغمایی، اسماعیل. (۱۴۰۲). «سازه‌های ویران دشتستان، کاوش‌های باستان‌شناسی در آتشکده محمدآباد و کوشک گورد/سعیدی، تهران: نشر دادکین.
- Yaghmaei, E. (2023a). *The Ruined Structures of Dashtestan: Archaeological Excavations at the Mohammadabad Fire Temple and Gowd Saeedi Pavilion*, Tehran: Dadkin Publisher (in Persian).
- یغمایی، اسماعیل. (۱۴۰۲). «نیایش مهر در ایران برپایه کاوش‌های باستان‌شناسی در مهرکده‌های دشتستان-بrazجان، تهران: نشر دادکین.
- Yaghmaei, E. (2023b). *The Worship of Mithra in Iran Based on Archaeological Excavations at the Mehrkadehs of Dashtestan-Borazjan*, Tehran: Dadkin Publisher (in Persian).
- یغمایی، اسماعیل؛ ایمنی، سمیرا. (۱۴۰۰). «سنگ سیاه، کاخی که دیگر نیست (کاوش‌های باستان‌شناسی در دشتستان، Brazجان/روستای جتوط)»، تهران: انتشارات کارنامک.
- Yaghmaei, E., and Imani, S. (2021). *Sang-e Siāh: A Palace That Is No Longer (Archaeological Excavations in Dashtestan, Borazjan/Jatut Village)*, Tehran: Karnamak Publisher (in Persian).
- English**
- Boardman, J. (2000). *Persia and the West. An Archaeological Investigation of the Genesis of Achaemenid Art*, London.
- Boucharlat, R. (2005). "Iran", In: P. Briant and R. Boucharlat (eds.), *L'archéologie de l'empire achéménide: nouvelles recherches* (Persika 6), Paris: 221-292.
- Brunner, C. J. (1978). *Sasanian stamp seals in the Metropolitan Museum of Art*. Metropolitan Museum of Art.
- Callieri, P. (2007). *L'archéologie du Fārs à l'époque hellénistique*, Paris: De Boccard.
- Bastanpazhouhi* (New Series) 6: 56-76 (in Persian).
- یغمایی، احسان [اسماعیل]. (۱۳۹۳). «در سوگ سنگ سیاه»، *باستان‌پژوهی*، دوره جدید، شماره ۱۶: ۶-۴.
- Yaghmaei, E. [I]. (2014). "In Mourning for Sang-e Siāh," *Bastanpazhouhi* (New Series) 16: 4-6 (in Persian).
- یغمایی، احسان [اسماعیل]. (۱۳۹۴). «چهارتاقی محمدآباد، دشتستان/بrazجان»، *باستان‌پژوهی*، دوره جدید، سال نهم، شماره ۱۷: ۵۸-۵۰.
- Yaghmaei, E [I]. (2015). "The Chartaqi of Mohammadabad, Dashtestan/Borazjan," *Bastanpazhouhi* (New Series) 17: 50-58 (in Persian).
- یغمایی، اسماعیل. (۱۳۹۵). «یافته‌های حاصل از کاوش‌های محوطه دورودگاه کاخ بردک سیاه، بوشهر»، در: گزیده‌ای از یافته‌های پژوهش‌های باستان‌شناسی ایران در سال ۱۳۹۴، پانزدهمین گردهمایی سالانه باستان‌شناسی ایران ۱۳۹۵، تهران: پژوهشگاه میراث فرهنگی و گردشگری: ۹۴-۸۷.
- Yaghmaei, E. (2017). "Excavation Findings from Doroudgah, Bardak Siah Palace, Bushehr", In: *A Collection of Archaeological Finds 2015 – 2016: 15th Annual Symposium on the Iranian Archaeology*, Tehran: Research Institute of Cultural Heritage and Tourism: 87-94 (in Persian).
- یغمایی، اسماعیل. (۱۳۹۷). «فرضیه خاستگاه راستین هخامنشیان برپایه کاوش‌های باستان‌شناسی کاخ بردک سیاه، دشتستان، Brazجان، روستای دورودگاه، تهران: پژوهشگاه میراث فرهنگی و گردشگری.
- Yaghmaei, E. (2018a). *The Hypothesis of the True Origin of the Achaemenids Based on Archaeological Excavations at Bardak Siah Palace*,
- Callieri, P. (2014). *Architecture et représentations dans l'Iran sassanide*, Paris: Peeters.
- Carter, R. A., Challis, K., Priestman, S. M. N. and Tofighian, H. (2006). "The Bushehr Hinterland Results of the First Season of the Iranian-British Archaeological Survey of Bushehr Province, November-December 2004", *Iran* 44: 63-103.
- Ghasemi, P. (2012). "Tal-e Khandagh ("Moated Mound"): A Military Structure in Ancient Fars". *Near Eastern Archaeology* 75(4): 240-251.
- Ghasemi, P. (2020). "Ghandejān/ Dašt-e Bārin: Proposal for its Location at Kalikūihēh on the



- Sar Mašhad Plain (Southwest of Fārs, Iran)", *Res Orientales* 28, Rika Gyselen (ed.): 9-39.
- Gignoux, P. and Gyselen R. (in collaboration with ADH Bivar). (1987). *Bulles et sceaux sassanides de diverses collections (Studia Iranica-Cahier 4)*. Paris: Association pour l'Avancement des Études Iraniennes.
- Gignoux, P. (2008). "Le site de Bandiān revisité." *Studia Iranica* 37/2: 163-174.
- Grierson, P. (1999). *Byzantine coinage (No. 4)*. Dumbarton Oaks.
- Hasanpour, A. and Hashemi, Z. (2014). "A Comparative Study of the New Sassanid Stuccos from Qela Gowri, Ramavand, Lorestan, Iran". In: Basel, R. Stucky, O. Kaelin, and H.-P. Mathys (eds.), *Proceedings of the 9th International Congress on the Archaeology of the Ancient Near East, 9-13 June 2014*, Wiesbaden, Harrassowitz Verlag: 1479-1490.
- Henkelman, W. F. M. (2008). "From Gabae to Taocce: The Geography of the Central Administrative Province". In: P. Briant, W.F.M. Henkelman and M.W. Stolper (eds.), *L'archive des Fortifications de Persépolis. État des questions et perspectives de recherches (Persika 12)*, Paris: 303-316.
- Hinz, W. (1976). *Darius und die Perser - Eine Kulturgeschichte der Achämeniden*, Baden-Baden: Holle-Verlag.
- Huff, D. and Gignoux, P. (1978). "Ausgrabungen auf Qal'a-ye Dukhtar bei Firuzabad, 1976. A. Vorläufiger Grabungsbericht", *Archaologische Mitteilungen aus Iran* 11: 117-150.
- Karimian, H., Sarfaraz A. A. and Ebrahimi N. (2011). "Persian Splendour: Ancient palaces in Iran", *Current World Archaeology* 49: 42-49.
- Khosravi, S., Alibaigi S. and Rashnou A. (2018a). "The Ossuary of the Palang Gerd Fire Temple: New Evidence of Zoroastrian Funerary Practices during the Sasanian Period in Western Iran, Kermanshah", *Studia Iranica* 47/1: 51-73.
- Khosravi, S., Alibaigi, S. and Rahbar M. (2018b). "The Functions of Gypsum Bases in Sasanid Fire Temples: A Different Proposal", *Iranica Antiqua* 53: 267-298.
- Labisi, G. (2023). "Kušk-e Ardashir of Bozpar (Bušehr Region, Iran). A Late Sasanian Architectural Tradition Building and the Interpretation of its Chronological Phases", *Sasanian Studies: Late Antique Iranian World* 2: 113-153.
- Matin, E. (2020). "The Achaemenid Settlement of Dashtestan (Borazjan): A View from Persepolis", *East and West* 60/2: 333-364.
- Priestman, S.M.N. (2022). "Bushehr, Dashtestan and Siraf: the Transformation of the Maritime Trade Network in the Middle Persian Gulf", *Sasanian Archaeology: Settlements, Environment and Material Culture*, St John Simpson (ed.): 153-177.
- Priestman, S.M.N. and Kennet, D. (2023). *Sasanian and Islamic Settlement and Ceramics in Southern Iran (4th to 17th Century AD): the Williamson Collection Project*. Oxford: Oxbow Books.
- Rahbar, M. (2008). "The Discovery of a Sasanian Period Fire-temple at Bandiyān, Dargaz", In: D. Kennet and P. Luft (eds.), *Current Research in Sasanian Archaeology, Art and History, Proceedings of a Conference Held at Durham University 2001*, Oxford: BAR International Series 1810: 15-40.
- Rahbar, M. (2024). "Miniature Motifs on the Ossuaries of the Bandian Dargaz Fire Temple", *Caspian*, 1(1), 7-27. <https://doi.org/10.22034/cj.2024.194208>
- Rahbar, M. (2025). "Persia and Greece in the Ancient World", *Sinus Persicus*, 2(3), 81-105. <https://doi.org/10.22034/sp.2024.490207.1015>
- Tolini, G. (2008). "Les travailleurs babyloniens et le palais de Taokè", *ARTA* 2008.002.
- Tomber, R., Spataro M. and Priestman S.M.N. (2022). "Early Islamic torpedo jars from Siraf: Scientific analyses of the clay fabric and source of Indian Ocean transport containers", *Iran* 60/2: 240-63.
- Trümpelmann, L. (1984). "Sasanian Graves and Burial Customs", in: R. Boucharlat and J.-F. Salles (eds.), *Arabie orientale: Mésopotamie et Iran méridionale de l'âge du fer au début de la période islamique*, Recherche sur les civilisations, Paris: 317-29.
- Whitcomb, D.S. (1987). "Bushire and the Angali Canal", *Mesopotamia* 22: 311-336.
- Wunsch, C. (2003). *Urkunden zum Ehe-, Vermögens- und Erbrecht, aus verschiedenen neubabylonischen Archiven*, Dresden.
- Yaghmaee, E. [I.]. (2010). "Excavations in Dashtestan (Borazjan, Iran) (Abstract)", In: J. Curtis and St John Simpson (eds.), *The World of Achaemenid Persia History: Art and Society in*

- Iran and the Ancient Near East, Proceedings of a conference at the British Museum 29th September–1<sup>st</sup> October 2005*: 317.
- Zehbari, Z. and Razmjou S. *forthcoming*. "Investigating Achaemenid Stoneworking in the Palatial Structures of Borāzjān", *Archäologische Mitteilungen aus Iran und Turan* 52.
- Zehbari, Z., Ebrahimi N., Parsaei Borazjani M. *in press*. "Dehqaed, a lesser-known Sasanian Centre in the Borazjan Plain, Southern Iran". In: Megan Cifarelli and Karim Alizadeh (eds.), *New Voices in Iranian Archaeology*: 99-124.
- Zehbari, Z. (2020). "The Borazjan Monuments: A Synthesis of Past and Recent Works". *ARTA* 2020.002.
- Zehbari, Z. (2024). "Les Égyptiens dans le Golfe Persique", *Égypte Afrique & Orient (Les Perses et l'Égypte (troisième partie))*: 25-34.
- Zehbari, Z., Ebrahimi N., Parsaei Borazjani M. *forthcoming*. "The Sasanian institutional landscape in Borazjan as seen through water management".



© 2025 The Author(s). Published by Tisaphernes Archaeological Research Group, Tehran, Iran. [Open Access](#). This is an Open Access article distributed under the terms of the Creative Commons Attribution-NonCommercial-NoDerivatives License (<http://creativecommons.org/licenses/by-nc/4.0/>), which permits non-commercial re-use, distribution,

and reproduction in any medium, provided the original work is properly cited, and is not altered, transformed, or built upon in any way. The ethical policy of Sinus Persicus is based on the Committee on Publication Ethics (COPE) guidelines and complies with International Committee of Sinus Persicus Editorial Board codes of conduct. Readers, authors, reviewers and editors should follow these ethical policies once working with Sinus Persicus. The ethical policy of Sinus Persicus is liable to determine which of the typical research papers or articles submitted to the journal should be published in the concerned issue. For information on this matter in publishing and ethical guidelines please visit [www.publicationethics.org](http://www.publicationethics.org).