

## مقاله علمی

(بوطیقای معماری، سال اول، شماره سوم)

### ارزیابی فضاهای سبز شهری و طبیعت از دید شهروندان زن: نمونه موردی: شهر

کرمان در سال ۱۴۰۱

زمان دریافت مقاله: ۱۴۰۱/۳/۱۲

زمان پذیرش نهایی: ۱۴۰۱/۷/۸

احسان بیطرف<sup>۱</sup> - استادیار معماری، واحد تهران غرب، دانشگاه آزاد اسلامی، تهران، ایران

### چکیده

فضاهای سبز شهری را گونه‌ای از اکوسیستم‌های محیطی می‌دانند که دارای بازدهی اجتماعی و اکولوژیکی بشمار می‌آیند و عرصه‌ای را برای تعاملات اجتماعی و مراودات شهروندی بوجود می‌آورند. التفات به فضاهای شهری در قالب ارزیابی کیفی، گونه‌ای بازنگری را در این فضاها شکل می‌دهد تا با افزایش مطلوبیت از دید شهروندان، امکان افزایش رضایت‌مندی شهروندی و شکل‌گیری سرمایه اجتماعی در ساختار شهری را فراهم کند. در این میان سنجش شاخص‌ها و ارزیابی فضاهای سبز شهری از دید شهروندان از آن جهت مهم می‌نماید که رویکردهای جدید شهرسازی، شهروندان را جزیی اساسی در فرایند تولید برنامه می‌دانند. بر این اساس ارزیابی کیفی فضاهای سبز شهری و بازنگری در برنامه‌ریزی این فضاها، ضرورت آمایش فضاهای سبز شهری را یادآوری می‌کند. بر این اساس پرسشنامه‌ای تدارک دیده شد و در محدوده شهر کرمان از ۳۸۴ نفر، اقدام به نمونه‌گیری و جمع‌آوری اطلاعات گردیده است. نتایج بررسی‌ها نشان می‌دهد که فضاهای سبز شهری، بایستی مورد بازنگری کیفی، بهسازی و نوسازی قرار گیرد که در این میان سرانه فضای سبز، مکان قرارگیری و تسهیلات بهداشتی و خدماتی پارک‌ها، دارای جایگاهی نامطلوبی در مطلوبیت این فضاها بشمار می‌روند.

**واژگان کلیدی:** فضاهای سبز شهری، معیارهای ارزیابی، سنجش، شهروندان.



نشریه علمی بوطیقای  
معماری، سال اول، شماره  
سوم

۱

پژوهشگاه علوم انسانی و مطالعات فرهنگی  
پرتال جامع علوم انسانی

## ۱- مقدمه و بیان مساله

فضاهای سبز شهری را می‌توان گونه‌ای از اکوسیستم‌های محیطی دانست که در ساختار شهری شکل می‌گیرد تا نسلهای باشنده و آینده، در آن حیات روبه رشدی داشته باشند. اصل ۵۰ قانون اساسی بر بهره‌مندی متناسب و مبتنی بر عدالت اجتماعی از فضاهای سبز شهری به مثابه بخشی از محیط زیست شهری تاکید دارد که دارای نقشی اساسی در افزایش تعاملات اجتماعی و مراودات شهروندی، شکل‌گیری سرمایه اجتماعی و انسجام اجتماعی می‌باشد. علاوه بر این فضاهای سبز شهری از لحاظ زیستی و بهبود شرایط مطلوب زندگی از لحاظ سلامت زیست محیطی و سلامت شهروندی نیز دارای اهمیت می‌باشند. پیامدهای شهرنشینی و افزایش روند شهرگرایی همگام با افزایش جمعیت شهری در ارتباط با ساختارهای فضای سبز محیط زیست طبیعی به این نکته اشاره دارد (طلامینایی، ۱۳۵۵) که بایستی فضاهای سبز شهری را مطابق پاسخگویی به نیازهای شهروندی افزایش داد تا بتوان علاوه بر دستاوردهای اجتماعی، فرهنگی و نیازهای شهروندی به مثابه یک انسان نیازمند به اکوسیستم‌های فضای سبز، ارتقا کیفیت زیست محیطی زندگی شهری نیز ممکن شود. فضاهای سبز شهری دارای بازدهی اجتماعی و بازدهی اکولوژیکی می‌باشند (سعیدنیا، ۱۳۷۹، ص ۱۲) که به سه دسته فضای سبز «عمومی، فضای سبز نیمه‌عمومی و فضای سبز خیابانی» تقسیم می‌شوند. در هر صورت فضاهای سبز شهری بستری برای بهره‌وری اکولوژیکی شهروندان همراه با شکل‌گیری تعاملات اجتماعی و مراودات شهروندی بشمار می‌آیند که می‌توانند علاوه بر شکل دهی سرمایه اجتماعی در افزایش رضایتمندی شهروندی از لحاظ خوانایی شهری (لینچ، ۱۳۷۸) و منظر شهری (کالن، ۱۳۷۷) و کیفیت زندگی (محمودی‌نژاد، ۱۳۸۵) تاثیر اساسی داشته باشد. فضاهای سبز شهری را فضاهای سبز اجتماعی می‌دانند که شکل‌گیری اجتماع سبز را به همراه دارد و در تجارب جهانی سال‌های اخیر، عنوان «شهر سالم» و «شهر سبز» را در پی داشته است. ممکن است این سوال نیز که شالوده و مساله تحقیق را تشکیل می‌دهد، بوجود آید که چرا مردم اغلب در جاهایی هستند که پارک نیست و چرا پارک‌ها در جایی هستند، که مردم نیستند؟ بر این اساس هرچه فضاهای سبز شهری در جذب جمعیت و خدمات‌رسانی به مردم موفق‌تر باشند، بهره‌وری اجتماعی فضاهای سبز نیز ارتقا بیشتری خواهد یافت. این امر تنها در صورتی امکان‌پذیر می‌یابد که از دید شهروندان، شاخص‌های فضاهای سبز شهری و مشکلات کاربری این فضاها مورد ارزیابی قرار گیرد و معیار و شاخص‌هایی برای فضاهای سبز شهری خاصه در ساختار فرهنگی و اجتماعی ایران حاصل شود. در این راستا کوشش می‌شود تا با تبیین مفاهیم، تعاریف و شاخص‌های فضاهای سبز شهری در بستر تجارب جهانی، نتایج حاصل از یک پژوهش موردی در یک ساختار شهری بیان شود. نتایج حاصل از تحقیق می‌تواند بعلاوه تشابه ساختاری فضاهای سبز در دیگر شهرهای کشور، مورد کاربست یابد و در بهبود کاربری فضاهای سبز شهری در شهر موردی تحقیق بوسیله شهروندان نیز، کارآمد و کارا باشد.



## ۲- روش‌شناسی و پیشینه تحقیق

روش تحقیق، پیمایشی از نوع توصیفی است که با بکارگیری تمامی منابع و اسناد موجود و مطالعات کتابخانه‌ای، از پرسشنامه نیز برای تعمیم و توصیف استفاده شده است. تجزیه و تحلیل داده‌ها نیز در سطح آمار توصیفی است که از نرم‌افزار SPSS استفاده شده است. نمونه‌گیری بصورت تصادفی و حجم نمونه خانوار، ۳۸۴ نفر انتخاب شده است.

## ۳- ادبیات تحقیق

### ۳-۱ فضای سبز شهری

«فضاهای سبز شهری» نوعی از سطوح کاربری زمین شهری با پوشش‌های گیاهی انسان‌ساخت است که هم واجد بازدهی اجتماعی و هم واجد بازدهی اکولوژیکی باشد (سعیدنیا، ۱۳۷۹، ص ۲۹). بر این اساس فضاهای سبز در ساختار شهری مانند باغ‌های میوه را نمی‌توان فضای سبز شهری دانست، چراکه امکان بهره‌برداری عمومی از آن‌ها ممکن نیست و از کارایی و بازدهی اجتماعی لازم برخوردار نیستند. فضاهای سبز شهری را دسته‌ای از فضاهای عمومی شهری می‌دانند که بستری برای تعاملات اجتماعی و مراودات شهروندی به‌شمار می‌آیند (رفیعیان، ۱۳۸۲، ص ۲) که فرانسس تیبالدز (۱۹۹۲، ص ۱) برای آن‌ها نوعی دسترسی بصری و فیزیکی را قائل می‌شود. فضای سبز شهری در برگیرنده بخشی از منظر شهری است که از انواع پوشش‌های گیاهی تشکیل می‌شود و بعنوان یک عامل حیاتی در کنار کالبد بی‌جان شهری، تعیین‌کننده ساخت مرفولوژیکی شهری است (روحانی، ۱۳۷۱). فضاهای سبز می‌بایست دارای سازوکار اجتماع‌پذیری و مقبولیت شهروندی باشند که در این راستا می‌توان از توانش محیطی فضاهای سبز بهره‌گرفت. بهره‌گیری از فضاهای سبز شهری و پارک‌ها که محل جریان زندگی شهری و عرصه‌ای برای تعاملات اجتماعی هستند، از آن جهت مهم می‌نماید که این فضاها می‌توانند علاوه بر شکل‌دهی سرمایه اجتماعی با تکوین تعاملات و مراودات شهروندی به بسط و گسترش همبستگی اجتماعی و انسجام ملی کمک رسانند، درحالی‌که اصلی‌ترین فضاهای شهری با التفات به آلودگی‌های زیست‌محیطی - هوا، صوتی و مواد زاید شهری و گازهای گلخانه‌ای بحساب می‌آیند. همچنین فضاهای سبز شهری را شامل تمامی اکوسیستم‌های سبز درون شهر می‌دانند که در اختیار عموم قرار دارند و دارای بازدهی اجتماعی و شهروندی می‌باشند. این فضاها شامل پارک‌ها، پردیس و گردشگاه‌های سبز درون شهری و فضاهای سبز کنار خیابان می‌باشند. فضاهای سبز به دو دسته فضاهای سبز شهری و فضاهای سبز غیرشهری مانند باغ‌ها و پردیس‌های خصوصی تقسیم می‌شوند. فضاهای سبز شهری نیز به سه دسته تقسیم می‌شوند:

- دسته اول فضاهای «سبز عمومی» هستند که دارای بازدهی اجتماعی می‌باشند و در گرد-همایی‌های اجتماعی و شهروندی و گذران اوقات فراغت مورد کاربرد دارند. از این فضاها



که از وجود نیمکت، روشنایی، آبخوری و دستشویی بهره می‌گیرند، به عنوان پارک یا پردیس نام برده می‌شود (سعیدنیا، ۱۳۷۹، ص ۳۲)؛

▪ دسته دوم را فضاهای «سبز نیمه‌عمومی» می‌دانند که بازدهی اکولوژیکی دارند و به نسبت فضاهای سبز عمومی بازدهی اجتماعی ندارند. محوطه‌های سبز بیمارستان و پادگان و ادارات را در این زمره می‌دانند.

▪ دسته سوم فضاهای «سبز خیابانی» هستند که بصورت متمرکز در فضاهای کوچک میدان‌ها و یا در زمین‌های پیرامون بزرگراه و خیابان شکل می‌گیرند. لازم به ذکر است که در این تحقیق فضاهای سبز عمومی بیشتر مورد توجه قرار گرفته است. در جدول شماره ۱ فضاهای سبز نشان داده شده است.

جدول ۱. فضاهای سبز: انواع و گونه‌ها؛ ماخذ: یافته‌های تحقیق.

۱	فضای سبز شهری	فضای سبز عمومی (پارک)؛ فضای سبز نیمه عمومی؛ فضای سبز خیابانی
۲	فضای سبز غیر شهری	مصنوعی (جنگلهای مصنوعی باغها) و طبیعی (بیشه‌ها، واحه‌ها، جنگل‌ها)

فضاهای سبز شهری این امکان را فراهم می‌کنند تا شهروندان ساعتی را در آرامش و دور از هیاهو باشند (مرکز مطالعات و تحقیقات شهرسازی و معماری، ص ۲۱۲) و در محیطی برای استراحت و آشنایی با طبیعت به انجام فعالیت‌های خود بپردازند (پیرموره، ۱۳۷۳، ص ۷۶). همچنین فضاهای سبز شهری در بعد عملکردهای اجتماعی روانی نیز با تولید فیتونسید می‌توانند تعادل بین نیمکره‌های مغز را بوجود آورند و آرامش روانی و تسکین روحانی ایجاد نمایند (حکمتی، ۱۳۶۹، ص ۲۷). سازمان یونپ (UNEP) رشد و گسترش فضاهای سبز شهری را با سطح زندگی و آموزش شهروندی در ارتباط می‌داند (المبو، ۱۳۶۷، ص ۴۵) و (Bernatzk, 1970 Sperber 1974) (Brache, 1975) و انبوه‌سازی درختان را برای افزایش بهره‌وری اکولوژیکی و بازدهی اجتماعی پارک‌ها مفید می‌دانند. بر این اساس برای فضاهای سبز شهری دو نوع بازدهی را لازم می‌دانند که در جدول شماره ۲ نام و تعاریف آن‌ها ذکر شده است.

جدول ۲. انواع و تعاریف بازدهی فضاهای سبز شهری؛ ماخذ: یافته‌های تحقیق.

۱	بازدهی اجتماعی	بهره‌گیری از فضای سبز شهری برای تعاملات اجتماعی و مراودات شهروندی
۲	بازدهی اکولوژیکی	بهره‌گیری از فضای سبز شهری برای نیازهای اکولوژیکی و زیست محیطی

«جین جاکوبس» (Jane Jacobs) منتقد و پژوهشگر مطالعات اجتماعی در کتاب «مرگ و زندگی در شهرهای بزرگ امریکایی» به این نکته اشاره دارد که پارک‌ها و فضاهای سبز باید در جایی باشد که زندگی در آن موج می‌زند، جایی که در آن کار، فرهنگ و فعالیت‌های بازرگانی و مسکونی است. برآستی چرا این چنین است که مردم اغلب در جایی هستند که پارک نیست و پارک‌ها در جایی هستند که مردم نیستند؟ این نکته لازم به ذکر است که اگر پارک‌های شهری نتوانند از راه استفاده‌های



طبیعی و گوناگونی‌های همجوار پشتیبانی شوند، از پارک عمومی تبدیل به مکانی خصوصی می‌شوند. بر این اساس هر فضای سبز شهری باید دارای معیارها و شاخص‌های کالبدی ویژه‌ای باشد تا علاوه بر دسترسی و بهبود کیفیت کالبدی در عرضه خدمات و تسهیلات درونی پارک نیز کارآمد باشد. تحقیقات گسترده جهانی نشان می‌دهد که می‌بایستی در مکان‌یابی پارک‌ها و نیازهایی که پارک‌ها باید برای شهروندان برآورده کنند، دقت بعمل آورد. در جدول شماره ۳ معیارهای مکان‌یابی پارک‌ها و نیازهای یک پارک شهری آورده شده است.

جدول ۳. معیارهای مکان‌یابی و ارزیابی و منظرسازی و نیازهای فضاهای سبز عمومی؛ ماخذ: یافته‌های تحقیق.

۱	معیارهای مکان‌یابی	مرکزیت؛ سلسله مراتب؛ دسترسی
۲	نیازهای پارکهای شهری	مبلمان پارک؛ تاسیسات رفاهی؛ تجهیزات؛ ابنیه پارک؛ وسایل بازی
۳	معیارهای منظرسازی	مردم‌مداری؛ دسترسی؛ سازگاری؛ تکرار؛ تنوع و نظم؛ زیبایی؛ انسجام فضا
۵	معیارهای ارزیابی کیفی	ایمنی؛ امنیت؛ تجهیزات؛ تسهیلات؛ دسترسی؛ سازگاری؛ اجتماع‌پذیری

همچنین معیارهایی برای ارزیابی کیفیت فضاهای سبز شهری و پارک‌ها وجود دارد که از بستر تجارب جهانی حاصل شده است و مورد کاربست در کشورهای گوناگون یافته است. هرچند این معیارها در سطوح فرهنگی و اجتماعی گوناگون در میزان اولویت دارای تغییر می‌شوند ولی تقریباً در تمامی ساختارهای شهری بعنوان اصول ارزیابی کیفی مورد کاربست دارند و بایستی در فرهنگ‌ها و اجتماعات شهری گوناگون مورد ارزیابی قرار گیرند. بر این اساس ارزیابی کیفی و بازنگری، دو محور اساسی در پژوهش حاضر را تشکیل می‌دهد که سوالات تحقیق بر آن اساس شکل گرفته است.

#### ۴- بیان یافته‌های تحقیق

برای سنجش میزان مقبولیت فضاهای شهری و رضایت‌مندی شهروندی، پرسشنامه‌ای مشتمل بر ۴۰ سوال تدارک دیده شد که در آن پیرامون معیارها و شاخص‌های ارزیابی فضاهای سبز شهری از دید شهروندان تحقیقی بعمل آمد. این پرسش‌ها را می‌توان کنکاشی پیرامون فضاهای سبز شهری و ارزیابی آن‌ها از دید شهروندان دانست که بنا به ضرورت موضوع در ۴ گروه مورد بررسی و پرسش قرار گرفت. این محورها شامل تسهیلات خدماتی، تسهیلات کالبدی و مفاهیم اجتماعی و سایت بود که پس از استخراج نتایج نسبت به تجزیه و تحلیل و سازماندهی آنها اقدام شد.

#### ۴-۱ سایت و مکان‌یابی فضاهای سبز شهری

در این قسمت از شهروندان سوال شد که آیا سرانه فضاهای سبز شهری، مکان‌قرارگیری و نحوه دسترسی به پارک‌ها در حد مقبول است؟ پاسخ‌های ارائه شده نشان می‌دهد که در اغلب موارد شهروندان، میزان سرانه فضاهای سبز شهر را ناکافی می‌دانند. ۶۸ درصد شهروندان مکان‌قرارگیری



ارزیابی فضاهای سبز شهری و طبیعت از دید شهروندان زن؛ نمونه موردی: شهر کرمان در سال ۱۴۰۱؛ احسان بیطرف

فضاهای سبز در کالبد شهر مناسب نمی‌دانند و ۶۷ درصد نحوه دسترسی به پارک‌ها و فضای سبز را ناکارآمد ارزیابی کرده‌اند. در نمایه زیر نتایج پاسخ‌ها آورده شده است. این امر نمایانگر این نکته است که جایگزینی فضایی فضاهای شهری، بر میزان و نحوه دسترسی شهروندان به فضاها نقشی اساسی دارد و می‌بایستی در فرایند برنامه‌ریزی شهری نسبت به مکان قرار گیری فضاهای سبز شهری، ملاحظات لازم را بعمل آورد. از آنجا که پاسخ‌های ارایه شده از پراکندگی زیادی برخوردار نیست، می‌توان دریافت که بین نحوه دسترسی و مکان قرارگیری فضاهای سبز شهری، ارتباط معناداری وجود دارد که امری بدیهی بنظر می‌رسد. ۸۱ درصد شهروندان میزان مترای و مساحت فضاهای سبز را ناکافی دانسته‌اند که این امر بایستی در فرایند نحوه کاربری زمین و آمایش فضاهای شهری مورد تدقیق و التفات قرار گیرد. در نمایه زیر توزیع نظرات پاسخگویان در مورد سرانه مکان و دسترسی به فضاهای سبز نشان داده شده است.



نشریه علمی بوطیقای  
معماری، سال اول، شماره  
سوم

۶

جدول ۴. بسندگی سرانه فضاهای سبز شهری؛ ماخذ: یافته‌های تحقیق.

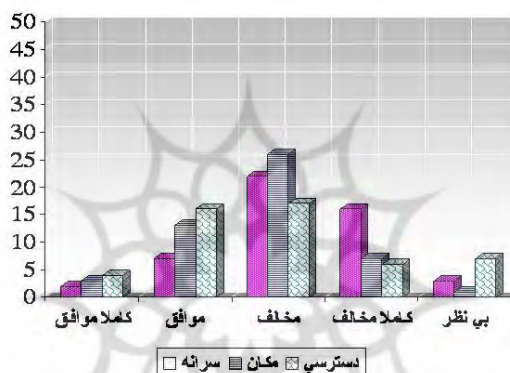
		درصد معتبر فراوانی
معتبر	کاملا موافق	۴,۲۵
	موافق	۱۴,۷۵
	مخالف	۴۶,۸
	کاملا مخالف	۳۴,۲
	جمع	۱۰۰
غیرمعتبر	بی نظر	۰

جدول ۵. مناسب بودن مکان قرار گیری فضاهای سبز شهری؛ ماخذ: یافته‌های تحقیق.

		درصد معتبر فراوانی
معتبر	کاملا موافق	۶,۱
	موافق	۲۶,۶
	مخالف	۵۳
	کاملا مخالف	۱۴,۳
	جمع	۱۰۰
غیرمعتبر	بی نظر	۰
جمع کل		

جدول ۶. آسان بودن دسترسی به فضاهای سبز شهری؛ ماخذ: یافته‌های تحقیق.

		درصد معتبر فراوانی
معتبر	کاملا موافق	۱۰,۴
	موافق	۲۲,۹
	مخالف	۵۶,۲۵
	کاملا مخالف	۱۰,۴۵
	جمع	۱۰۰
غیر معتبر	بی نظر	
جمع کل		



نمودار ۱. توزیع سنجش شاخص‌های سایت و مکان‌یابی؛ ماخذ: یافته‌های تحقیق.

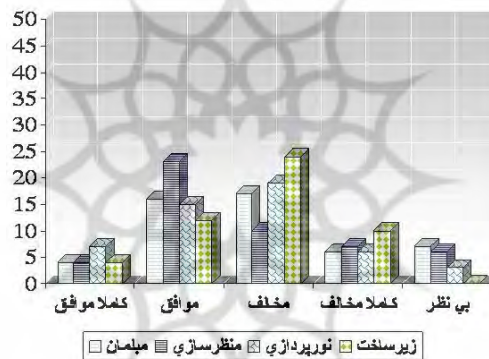
#### ۱-۴ ویژگی‌های کالبدی فضاهای سبز شهری

در این قسمت، ویژگی‌های کالبدی فضاهای سبز شهری مورد ارزیابی شهروندان قرار گرفت. سولات این بخش شامل ارزیابی مبلمان شهری، نورپردازی و زیرساخت‌ها و منظر و محوطه‌سازی در فضاهای سبز شهری بود که پس از استخراج نتایج، نسبت به تحلیل و بررسی آنها اقدام شد. پاسخ‌های ارائه شده نشان می‌دهد که ویژگی‌های کالبدی فضاهای شهری، نامناسبترین میزان مقبولیت شهروندی را دارا هستند و می‌بایست نسبت به ترمیم و نوسازی تجهیزات فضاهای سبز شهری اقدام شود. در این میان مبلمان فضاهای سبز شهر وضع بهتری دارد و تنها نیمی از شهروندان میزان مطلوبیت آنها را کافی نمی‌دانند. ۵۲,۶ درصد شهروندان میزان مطلوبیت مبلمان را ناکافی دانسته‌اند، ۵۴ درصد از محوطه‌سازی و کاشت و نوع درختان و منظرسازی پارک‌ها راضی نیستند و ۶۸ درصد نیز زیرساخت‌ها و کفپوش‌ها و جداره‌بندی پارک‌ها را نامناسب می‌دانند. در این میان ۶۳ درصد نیز میزان مطلوبیت نورپردازی و میزان روشنایی یا سالم بودن چراغ‌های پارک‌ها را زیر حد متوسط ارزیابی کرده‌اند. بر این اساس بدیهی بنظر می‌رسد که می‌بایستی نسبت به حفاظت نگهداری و ترمیم و بازسازی مبلمان و زیرساخت‌های فضای سبز شهری اقدامات مداخلاتی اساسی صورت گیرد و

نحوه و میزان نورپردازی پارک‌ها، مورد تجدیدنظر مسئولان مربوط قرار گیرد. در جدول زیر نتایج حاصل از تحقیق نشان داده شده است.

جدول ۷. سنجش مطلوبیت مبلمان در فضاهای سبز شهری؛ ماخذ: یافته‌های تحقیق.

		درصد معتبر فراوانی
معتبر	کاملاً موافق	۹
	موافق	۳۶,۴
	مخالف	۳۸,۶
	کاملاً مخالف	۱۶
	جمع	۱۰۰
غیر معتبر	بی نظر	
جمع کل		



نمودار ۲. توزیع سنجش شاخص‌های کالبدی؛ ماخذ: یافته‌های تحقیق.

### ۳-۴ تسهیلات خدماتی و بهداشتی

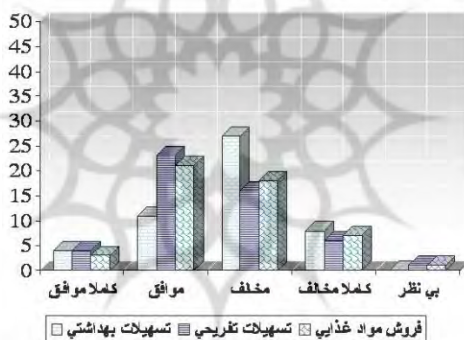
در این بخش پرسشنامه، سنجشی پیرامون میزان مقبولیت خدمات پارک‌ها مانند خدمات بهداشتی و تفریحی و خدماتی و فروش مواد غذایی بعمل آمد. یافته‌های تحقیق نشان می‌دهد که ۷۰ درصد شهروندان خدمات بهداشتی پارک‌ها، شامل سرویس‌های بهداشتی و آبشخورها را ناکارآمد ارزیابی کرده‌اند که نسبت به دیگر پارامترها وضع نامناسبتری دارد. ۴۲ درصد نیز از خدمات تفریحی، شامل وسایل سرگرمی و بازی کودکان یا بزرگسالان، ناراضی هستند که بهبود نسبی را نسبت به دیگر تسهیلات خدماتی نشان می‌دهد. ۵۱ درصد نیز خدمات فروش مواد غذایی و نحوه ارائه خدمات را مقبول نمی‌دانند. بر این اساس می‌توان دریافت که مشکل خدمات بهداشتی شامل سرویس‌های بهداشتی و آبخوری‌ها در وضع نامطلوب‌تری قرار دارد و دارای اولویت بهسازی در ارائه مناسب یا نوسازی در عرصه خدماتی مانند آبخوری‌ها و دستشویی‌های عمومی است. این امر می‌تواند به این نکته رهنمون باشد که می‌بایستی وضع بهداشتی سرویس‌های عمومی بصورت روزانه، مورد توجه



قرار گیرد و نسبت به پاکیزگی آن‌ها اقدام شود. ذکر این نکته نیز بدیهی است که بسیاری از پارک‌ها و فضاهای سبز شهری فاقد سرویس‌های بهداشتی می‌باشند و می‌بایست سریعاً نسبت به ارایه این تسهیلات در پارک‌ها و فضاهای سبز شهری به شهروندان اقدام شود. در جدول زیر نتایج حاصل از تحقیق بیان شده است.

جدول ۸. سنجش میزان مطلوبیت خدمات بهداشتی؛ ماخذ: یافته‌های تحقیق.

		درصد معتبر فراوانی
معتبر	کاملاً موافق	۸
	موافق	۲۲
	مخالف	۵۴
	کاملاً مخالف	۱۶
	جمع	۱۰۰
غیر معتبر	بی نظر	
جمع کل		



نمودار ۳. توزیع سنجش شاخص‌های خدماتی؛ ماخذ: یافته‌های تحقیق.

#### ۴-۴ معیارهای اجتماعی

در این بخش، نسبت به برخی مفاهیم اجتماعی مرتبط به اجتماع پذیری و برابری اجتماعی، جذابیت و سرزندگی فضاهای سبز شهری و میزان احساس امنیت در پارک‌ها، سولاتی مطرح شد و نظرات شهروندان مورد تجزیه و تحلیل قرار گرفت. نتایج تحقیق حاکی از آن است که در مقوله اجتماع پذیری و برابری اجتماعی در نحوه و میزان استفاده شهروندان از فضاهای سبز شهری، اکثریت اظهار رضایت دارند و شرایط برابری را در نحوه استفاده تمام طبقات اجتماعی از فضاهای شهر حاکم می‌دانند. تنها ۲۳ درصد فضاهای سبز را قابل استفاده تمام شهروندان نمی‌دانند که همین درصد نیز باید مورد توجه قرار گیرد و ریشه‌ای این برابری اجتماعی از دید همان تعداد شهروندان نیز شناسایی شود و در جهت رفع آن اقدامات لازم بعمل آید. در این میان ۴۸ درصد شهروندان از میزان جذابیت فضاهای سبز و زیبایی بصری آن، اظهار رضایت کرده‌اند که نمایانگر این نکته است که هنوز معیارهای



زیباشناختی و جذابیت بخشی در فضاهای سبز شهر مورد کاربست و اجرا قرار نگرفته است و بدیهی است که میزان جذابیت و احساس سرزندگی فضاهای سبز در میزان بکارگیری و مقبولیت این فضاها تاثیر دارد که با نگاهی به آمار استخراجی بخش‌های بالا، ارتباط معناداری میان آن‌ها یافت می‌شود. در مورد میزان امنیت شهروندان در فضاهای سبز شهری نیز ۶۷,۵ درصد شهروندان فضاهای سبز و پارک‌ها را دارای امنیت می‌دانند و ۵۳ درصد نیز آنها را ایمن ارزیابی می‌کنند. ذکر این نکته ضروری است که ایمنی به خصوصیات طبیعی پارک‌ها، مانند خطوط کابل‌های برق و... بر می‌گردد، درحالی‌که امنیت دارای بعدی اجتماعی و برون ساختی و در ارتباط با حضور مزاحمان و مهاجمان در فضاهای سبز پارک‌ها می‌باشد.

جدول ۹. سنجش اجتماعی پذیری و برابری اجتماعی در استفاده از فضاهای سبز شهری؛ ماخذ: یافته‌های تحقیق.

		درصد معتبر فراوانی
معتبر	کاملاً موافق	۱۳,۶
	موافق	۶۳,۴
	مخالف	۱۳,۶
	کاملاً مخالف	۹,۴
	جمع	۱۰۰
غیر معتبر	بی نظر	
جمع کل		



#### ۵- نتیجه‌گیری و جمع‌بندی

نتایج حاصل از پژوهش نشان می‌دهد که می‌بایستی با نظر سنجی از افکار عمومی و شهروندان، میزان مقبولیت و مطلوبیت فضاهای سبز شهری و پارک‌ها مورد ارزیابی قرار گیرد تا امکان انجام راهکارهای مداخلاتی مناسب در ساختار فضاهای سبز شهری ممکن شود. در این میان با تدقیق بیشتر در آمار و نتایج می‌توان دریافت که اولویت‌های اساسی در بهسازی و نوسازی فضاهای سبز شهری را به ترتیب می‌توان چنین بیان نمود:

- برنامه‌ریزی در آمایش فضایی و مکان‌گزینی فضاهای سبز شهری؛
- بهبود کیفی خدمات بهداشتی و سرویس‌ها و آبخوری‌های عمومی؛
- بهبود کیفی و کمی خدمات کالبدی شامل مبلمان نورپردازی و زیرساخت‌های پارک‌های شهری؛
- بهبود شاخص‌های اجتماعی و زیباشناختی فضاهای سبز شهری.

بر اساس پاسخهای شهروندان می‌توان دریافت که شهروندان، تمایل زیادی به استفاده از فضاهای سبز شهری دارند که دلیل آن را علاوه بر نیازهای طبیعی انسان در ویژگی‌های اقلیمی شهر کرمان

مانند خشکی و آب و هوا و کمبود سرسبزی دانست که میزان اشتیاق عمومی را در بکارگیری این فضاها افزایش می‌دهد. همچنین می‌توان نتیجه گرفت که مکان قرارگیری و سرانه فضاهای سبز شهر از دید شهروندان ناکافی است که با معیارهای رایج دنیا در سرانه فضاهای سبز همانگی دارد. خدمات بهداشتی پارک‌ها مانند سرویس‌های بهداشتی، یا وجود ندارد و در صورت وجود، نامناسب ارزیابی می‌شود که بایستی مورد بازنگری کیفی قرار گیرد. در این میان نحوه نورپردازی فضاهای سبز نیز خود را بیش از سایر مولفه‌های کالبدی نشان می‌دهد که نشانگر ارتباط تنگاتنگ آن با مفهوم احساس امنیت در فضاهای سبز شهری نیز می‌باشد.

فضاهای سبز شهری را باید عرصه تعاملات اجتماعی و مراودات شهروندی دانست که علاوه بر پاسخ‌گویی به نیازهای طبیعی انسانی می‌تواند در افزایش روحیه انسجام اجتماعی نیز تاثیرگذار باشد و با بهبود کیفیت زندگی امکان افزایش رضایت‌مندی شهروندی را نیز فراهم کند. در این میان التفات به شاخص‌ها و معیارهای کمی و کیفی فضاهای سبز می‌تواند در افزایش کارآمدی این فضاها در میزان و نحوه استفاده شهروندان، اثرگذار باشد. رعایت استانداردها و معیارهای جایگزینی و مکان‌یابی در فرایندهای برنامه‌ریزی شهری همگام با رعایت شاخصهای فضاهای سبز در عرصه طراحی شهری و طراحی منظر شهری می‌تواند بر میزان مطلوبیت این فضاها از دید شهروندان تاثیرگذار باشد و میزان مقبولیت فضاهای سبز شهری و پارک‌ها را افزایش دهد. این امر همچنین نمایانگر این نکته است که با بهره‌گیری از شهرسازی مشارکتی و درگیر کردن شهروندان در فرایندهای تصمیم‌سازی شهری، می‌توان بر بهبود کیفیت زندگی و افزایش رضایت شهروندان و شکل‌گیری سرمایه اجتماعی در ساختار شهر افزود و شهر را مکانی منطبق بر خواست و اراده کارآمد شهروندان قرار داد. نتایج حاصل از این تحقیق نیز ضرورت بهسازی و نوسازی یا سازماندهی فضایی و بهبود خدمات و تسهیلات رفاهی پارک‌ها و فضاهای سبز شهری را یادآور می‌شود و به ضرورت آمایش مکانی و فضایی فضاهای سبز شهری اشاره دارد.

#### (\*) اعلام عدم تعارض منافع

نویسندگان اعلام می‌دارند که در انجام این پژوهش هیچ‌گونه تعارض منافی برای ایشان وجود نداشته است. (تعارض منافع به حالتی گفته می‌شود که منافع شخصی مادی یا غیرمادی نویسنده یا نویسندگان با نتایج پژوهش در تعارض باشد و این موضوع بر روند انجام پژوهش یا اعلام صادقانه نتایج تأثیر بگذارد).



## منابع و مآخذ

۱. کالن، گوردن، (۱۳۷۷) گزیده منظر شهری، ترجمه منوچهر طیبیان، تهران، موسسه انتشارات و چاپ دانشگاه تهران.
۲. بحرینی، حسین، (۱۳۷۸) تحلیل فضاهای شهری، چاپ دوم، تهران، موسسه انتشارات و چاپ دانشگاه تهران.
۳. لینچ، کوین، (۱۳۸۱) سیمای شهر، ترجمه منوچهر مزینی، چاپ پنجم، تهران، موسسه انتشارات و چاپ دانشگاه تهران.
۴. شیعه، اسماعیل، (۱۳۸۰) مقدمه ای بر مبانی برنامه ریزی شهری، تهران، انتشارات دانشگاه علم و صنعت ایران.
۵. محمودی نژاد، هادی و علی اکبر تقوایی (۱۳۸۵) توسعه پایدار شهری و رفاه اجتماعی شهروندی، تهران، نشریه جستارهای شهرسازی تابستان ۱۳۸۵.
۶. روحانی غزاله (۱۳۷۱) طراحی باغ و احداث فضای سبز، تهران: انتشارات فرهنگ جامع.
۷. طلا مینایی، اصغر (۱۳۵۵) تحولات کیفی محیط کشورهای در حال صنعتی شدن ایران، محیط شناسی، شماره ۷، مرکز هم آهنگی مطالعات محیط زیست دانشگاه تهران.
۸. حکمتی، جمشید (۱۳۶۹) نقش فضای سبز و اهمیت آن در زندگی انسان، فصلنامه علمی فضای سبز، سال دوم، شماره ۵۶.
۹. المبو، د.ج. (۱۳۶۷) نگرشی به مسایل فضای سبز شهری در کشورهای فقیر و غنی، فصلنامه علمی محیط زیست، دوره دوم، شماره اول.
۱۰. موره، ژان پیر و دیگران (۱۳۷۳) فصلنامه های شهری طراحی اجرا و مدیریت، ترجمه حسین رضایی و دیگران، اداره کل روابط عمومی و بین الملل شهرداری تهران.
۱۱. رفیعیان، مجتبی و مهسا، سیفایی (۱۳۸۴) فضاهای عمومی شهری بازنگری و ارزیابی کیفی، نشریه علمی پژوهشی هنرهای زیبا، شماره ۲۳.
۱۲. سعیدنیا، احمد (۱۳۷۹) کتاب سبز شهرداری: فضای سبز شهری، تهران، انتشارات سازمان شهرداری-های کشور.
13. Arnold, Henry F., (1980), Tress in Urban, Van Nostrand Renold Company (VNR), London.
14. Hartman, A., (1988), Plant Science, printice Hall, USA, PP.65\_75.
15. Faribrother Nan, (1974). "The nature of land scape design, Architectural Press, London.
16. Aston, John, (1991), "Healty cities", open university press, philasepia. pp.43\_67.
17. Magazine co, menlo park, California.
18. Brooks, j. (1969) room outside, plan for the garden, thames and Hudson co .london.
19. Beazly, E. (1960) design and detail of buildings ,architectural press ,London.
20. Colvin, B. (1970) land and landscape: evolution ,design and control, second edition ,murray publication ,London.
21. Doell, C.E. (1963) element of park and recreation administration, burgess publication co, minneapolis, minn.



22. Eckbo, G. (1950) *landscaping for living*, architectural records loan and pearce co, new york.
23. Fress, P.F. (1966), *pruning handbook*, Brooklyn botanical gardens, special edition of plant and garden, vol.14, no.3.
24. Hubbard, H.v. and T.kimball, (1959), *An introduction to the study of landscape design*, Hubbard educational trust, boston, massachuset.
25. Jellico, G. (1960) *studies in landscape design*, oxford university press, London.
26. Kassler, E. (1964) *modern garden and landscape*, museum of modern art, douleday press, new york.
27. Laurie, M. (1975) *introduction to landscape architecture*, American Elsevier publication, new york.
28. Munson, A. (1974) *construction design for landscape architectects*, mcgraw-hill book co, new york.
29. Rutledge, A. (1971) *Anatomy of a park*, Mcgraw-hill book co, new york.
30. Simonds, j. (1961) *landscape architecture*, Mcgraw-hill book co, new york.
31. Tobey, G.B. (1973) *A history of landscape architecture*, American Elsevier co, new york.
32. Walker, T.D. (1971) *perception and environmental design*, PDA publishers, west Lafayette, indiana.
33. Weddel, A.E. (1976), *techniques of landscape architecture*, William heinemann, Ltd. London.
34. Worpole, K. (1992), "Towns for People: Transforming urban Life", Buckingham University Press.
35. Trancik, R. (1986), "Finding Lost Spaces", Van Nostrand Reinhold, New York.
36. Tibbalds, F. (1992), "Making People Friendly Towns: Improving The Public Environments in Towns and Cities", Longman Press, Harlow, Essex.
37. Talen, E. (2000), "Measuring the Public realm : improving assessment of the community", *journal of Architectural and Planning Research* 17(4), pp.344\_359.
38. Sorkin, M. (1992) "Variation on a Theme Park: The New American City and the End of Public Spaces", Hill and Wang, New York.
39. Rogers, W. (2003), "The excellent city park system", in *What Makes it Great and how to Get There*, (ed) Hanrik .The Trust for Public Land; pub, Washington, DC.
40. Pasaogullari, N ; Doratli, N. (2004), "Measuring accessibility and Utilization of Public Spaces in Famagusta", *Cities*, vol .21, No.3, pp.225\_232.
41. Madanipour, A. (1992), "Design of Urban Space: An inquiry into a Socio-Spatial Process", Willey, West Sussex.
42. Mitchel, D. (1996), "introduction : Public space and the city", *Urban Geography* 17(2), pp.127\_131.
43. Lefebvre, H. (1991), "The Production of Space", Blackwell, Oxford.
44. Langdon, P. (1994), "1994", "A Better place to Live : Reshaping the American Suburb", University of Massachusetts Press, Amherst.
45. Hayden, D. (1995), "The Power of Place : Urban Landscapes as Public History", MIT Press, Cambridge, Mass.
46. Gehl, Jan, (1987), "Life between Buildings", van Nostrand Reinhold.



## چکیده لاتین

احسان بیطرف - استادیار معماری، واحد تهران غرب، دانشگاه آزاد اسلامی، تهران، ایران

---

### **Evaluation of urban green spaces and nature from the point of view of female citizens, a case study of Kerman city in 1401.**

---

#### **Abstract**

Urban green spaces are considered to be a kind of environmental ecosystems that are considered to have social and ecological efficiency and create an arena for social interactions and citizen relations. Paying attention to urban spaces in the form of qualitative evaluation forms a kind of revision in these spaces to increase the desirability from the citizens' point of view, to provide the possibility of increasing citizen satisfaction and the formation of social capital in the urban structure. Meanwhile, measuring indicators and evaluating urban green spaces from the citizens' point of view is important because the new approaches to urban planning consider citizens to be an essential part of the plan production process. Based on this, the qualitative evaluation of urban green spaces and the revision of the planning of these spaces reminds us of the necessity of preparing urban green spaces. Based on this, a questionnaire was prepared and sampling and data collection was done from 384 people in the city of Kerman. The results of the researches show that the urban green spaces should be qualitatively reviewed, improved and renovated, among which the green space per capita, the location and the health and service facilities of the parks have an unfavorable position in the desirability of these spaces.

**Key words:** urban green spaces, evaluation criteria, measurement, citizens.

---



نشریه علمی بوطیقای  
معماری، سال اول، شماره  
سوم

۱۴