

میدان نقش جهان اصفهان و عناصر آن

مقدمه

پس از هزارسال از پایان حکومت ساسانیان و ورود اسلام به ایران، صفویان اولین حکومت مقتدری بودند که با اندیشه‌ی اصالت حکومت ایرانی بر ایرانی، به قدرت رسیدند. صرفنظر از عواملی که باعث رشد چشمگیر ایران در زمان صفوی شد اتحاد مذهبی و به رسمیت شناختن مذهب توسط دولت مرکزی و عدم وابستگی به کانون‌های قدرت غیر ایرانی، باعث حمایت توده‌های مردم از این حکومت شد و هنر، صنعت، اقتصاد، سیاست خارجی، قوای نظامی و مواردی نظیر آن در بنیان‌های جدید به پیشرفت‌های قابل ملاحظه‌ای دست یافتند.

این نوشتار می‌کوشد ضمن آشنایی اولیه و مروری اجمالی بر عوامل تشکیل دهنده‌ی حکومت صفویان، از آغاز تا زمان شاه عباس اول، به مهم‌ترین اتفاق زمان شاه عباس یعنی انتخاب شهر اصفهان به پایتختی ایران و ارزنده‌ترین یادگار هنر، معماری و شهرسازی آن دوران، یعنی میدان نقش جهان، بپردازد.

اصفهان پس از تبریز و قزوین، سومین و آخرین پایتخت صفویان بود که در حدود ۱۵۰ سال پس از به قدرت رسیدن شاه عباس اول، به یکی از زیباترین و باشکوه‌ترین شهرهای آن روزگار تبدیل شد. آشنایی با اصفهان و نگین درخشان آن، میدان نقش جهان، آشنایی با گوشه‌ای از میراث غنی فرهنگی این سرزمین است.

عوامل شکل دهنده حکومت صفویه

طریقت صفویه و نهضت‌های قبل از آن در اواسط قرن نهم هجری نابسامانی‌های پایان دوران تیموریان به اوج خود رسید و نبود حکومت مقتدر مرکزی باعث هجوم ترکان عثمانی از غرب، ازبکان از شرق و مدعیان داخلی شده بود.

تشکیل حکومت صفویان با جنبش قزلباشان که تابع فرقه‌ی دراویش صفوی اردبیل بودند، ارتباط دارد. شیخ صفی‌الدین اردبیلی یکی از قوی‌ترین و متنفذترین مرشدان صفوی بود و می‌گویند وی دوازدهمین نواده‌ی حضرت امام موسی کاظم (ع) است.

در اواسط قرن نهم هجری تکیه‌گاه مهم شیوخ صفوی، عشایر کوچ‌نشین ترک از آذربایجان و آسیای صغیر بود. چون اینان شیعه بودند، علیه دولت عثمانی با مذهب سنی، درگیری‌هایی را ایجاد کردند. نفوذ عشایر پیکارجوی ترک، سرشت فرقه‌ی دراویش صفوی را دگرگون کرد. شیخ جنید و پسرش شیخ حیدر از نوادگان شیخ صفی، بارها مناطق غیرمسلمان گرجستان و ترابوزان را مورد هجوم خود قرار داده و غنایم جنگی فراوانی به دست آوردند. پس از کشته شدن شیخ حیدر در اواخر قرن ۱۵ هجری و تصرف اردبیل توسط سلطان یعقوب آق قوینلو، پسر خردسال شیخ حیدر به نام اسماعیل اسیر شد، ولی وی بعدها توانست با کمک قزلباشان وفادار در گیلان پنهان شود.

در آغاز قرن دهم هجری (۱۵۰۱ م) در ایران یکپارچگی سیاسی



وجود نداشت. تیموریان در خراسان، آق قویونلو در مناطق غرب و شمال غربی، حکومت‌های کوچک محلی در فارس، یزد، کرمان و برخی دیگر در سیستان، گیلان و مازندران فرمانروایی می‌کردند. قلمرو حکومت آق قویونلوها در اثر جدال‌های داخلی، جدایی خواهی زمینداران، وضع مالیات‌های سنگین و ستم زمینداران باعث افزایش ناخشنودی مردم به‌ویژه دهقانان گردید و ارکان حکومت آق قویونلو از هم پاشیده‌شد. اسماعیل جوان پس از چند سال نبرد در آغاز قرن ۱۶ هجری وارد تبریز شده و در سال بعد خود را شاهنشاه ایران خواند. بدین ترتیب حکومت صفوی بنیان گذاشته شد و پس از حدود ۱۰ سال از آغاز حکومت او، حاکمیت مطلق بر سرزمین‌های ایران به جز آسیای میانه، برقرار گردید.

پادشاهان صفوی و اقدامات آنها

مهم‌ترین ابتکار شاه اسماعیل اول به رسمیت شناختن مذهب شیعه و ایجاد اتحاد مذهبی میان ایرانیان بود. سازمان حکومت صفوی، آمیخته‌ای از عشایر و ملت‌های گوناگون بود، آیین شیعه به عنوان مذهب رسمی رواج یافت. سنی‌ها و پیروان صوفیگری افراطی، تحت فشار قرار گرفتند. اما مسیحیان و یهودیان نسبت به دین خود آزاد بودند. پادشاهان صفوی علاوه بر آنکه خود را جانشین امام زمان (ع) می‌دانستند، هم‌چنان شیخ یا مرشد فرقه صوفیان محسوب می‌شدند. اسماعیل اول و پسرش طهماسب اول پس از اقدامات گسترده در استواری دولت صفویان، به ناچار با نبردهایی طولانی با دولت عثمانی روبه رو شدند.

پایتخت ایران که در تبریز و نزدیک مرزهای دولت عثمانی بود، به قزوین منتقل شد. با درگذشت شاه طهماسب اول، میان اشراف قزلباش آشفتگی فراوانی حکمفرما گردید و پس از حکومت‌های زودگذر و ناپایدار شاه اسماعیل دوم و سلطان محمد معروف به خدابنده، فرزند او به نام عباس میرزا که بعدها شاه عباس کبیر لقب یافت به کمک اشراف قزلباش شاهنشاه سرتاسر ایران گردید.

در آغاز سلطنت او اوضاع داخلی و خارجی ایران بسیار آشفته بود. حملات دولت عثمانی در مرزهای غربی و ازبک‌ها در شرق، دولت صفوی را همواره تحت فشار قرار می‌داد. میزان بازرگانی داخلی و خارجی به شدت کاهش یافته‌بود.

سیاست داخلی شاه عباس اول بر پایه پیکار با پراکندگی فتودالی و جدایی‌خواهی مالکان بزرگ، استواری قدرت مرکزی و تبدیل ایران به یک حکومت یکپارچه، نیرومند و استوار بود. بنابراین شاه از همان آغاز سلطنتش به آن گروه از مالکان متکی شد که به ایجاد یک قدرت مرکزی نیرومند گرایش داشتند. در ارتباط با این سیاست اداری، نقش رهبری دستگاه حکومت افزایش یافت. شاه عباس کوشید تا نیروهای تولیدی داخل ایران را احیاء کند، و از همه مهم‌تر به آبادی مناطق مرکزی ایران که بزرگترین شهر آن اصفهان بود، همت گماشت و پایتخت خود را به این شهر منتقل کرد. در زمان او قوانین مالیاتی جدیدی به سود دهقانان و شهرنشینان وضع شد. انجام این گونه اقدامات بی‌گمان وضع توده‌ی مردم را بهبود بخشیده و منظور شاه را که احیای اقتصاد کشور بود، عملی کرد.

شاه عباس در کنار این اقدامات، به سازماندهی ارتش منظم نیز مبادرت ورزید. در زمان او قدرت مرکزی حکومت استوار شد و دستگاه دیوانسالاری گسترش یافت. برای گسترش فعالیت‌های بازرگانی و صنعتی، شاه ناگزیر بود به امنیت راه‌های کاروان‌رو بپردازد. بنابراین پیکار بی‌امانی را علیه راهزنان آغاز کرد. کاروانسراهای بی‌شماری در راه‌ها ساخته و جاده‌های نوینی بنیان نهاده‌شد. در زمان شاه عباس اقدامات گسترده‌ای به منظور ایجاد ساختمان‌ها انجام گرفت و پایتخت جدید، یعنی اصفهان، نوسازی شد. در نیمه اول قرن یازده هجری این شهر یکی از بزرگترین پایتخت‌های جهان با میدان‌ها و خیابان‌های وسیع بود. در اصفهان و شهرهای دیگر، بازارهای سرپوشیده، پل‌ها، مساجد، مدارس و کاخ‌های متعددی ساخته شدند.

انتخاب شهر اصفهان

شاه عباس پس از رسیدن به حکومت، در طی چند روز خزانه‌ی غنی شاه طهماسب را میان برخی از طلبکاران و کسانی که مالی از آنها به ناروا توسط دولت تصاحب شده بود، تقسیم کرد. شهر قزوین دچار خشکسالی و کم آبی بود و مکان مناسبی هم برای برپاساختن آنچه شاه‌عباس در ذهن داشت، و از طرفی ایجاد پایتخت در نقاط مرکزی ایران، از لحاظ مسایل دفاعی و امنیتی نیز مناسب‌تر از قزوین بود. تعرضات ترکان عثمانی در غرب، ازبکان در شرق و پرتغالی‌ها در جنوب، شاه را به تغییر پایتخت مصمم ساخت. بنابراین او اصفهان را برای مرکز حکومت خویش برگزید.

اصفهان در مرکز طبیعی جغرافیایی امپراطوری صفویه قرارداد داشت که آن زمان از گرجستان تا افغانستان کشیده شده بود. شاه عباس اول با انتخاب اصفهان به عنوان پایتخت جدیدش بلافاصله عملیات علیه ازبکان در مرز شمال شرق را آغاز کرد و در عین حال اطمینان خود را به اینکه آن قسمت از مرز سرانجام امن خواهد شد، نشان داد. موقعیت مرکزی اصفهان وی را قادر ساخت بر امور خلیج فارس که بازرگانی و فعالیت‌های دیپلماتیک در آن بسیار افزایش یافته بود، کنترل بیشتری اعمال کند. در مورد انتخاب شهر اصفهان به عنوان پایتخت نیز، شاه عباس صفوی در پی تأسیس قدرت جدیدی بر آمد و نخستین گام او در تمرکز بخشیدن به قدرت و ساماندهی دوباره راه‌های بازرگانی، انتقال پایتخت از قزوین به اصفهان بود که در نیمه راه سمرقند در شرق و حلب در غرب واقع شده بود. به‌این ترتیب در دوران شاه عباس اول، اصفهان به شهری پر رونق بدل شد. بازرگانان از چین، هند، آسیای مرکزی، عربستان، ترکیه و اروپا برای خرید اشیاء تجملی ساخت صنعتگران صفوی به اصفهان روی آوردند. عده‌ی زیادی از سفرا و نمایندگان اروپایی دیگر نیز به اصفهان آمدند.

اصفهان و شاه عباس اول : اوج صفویه

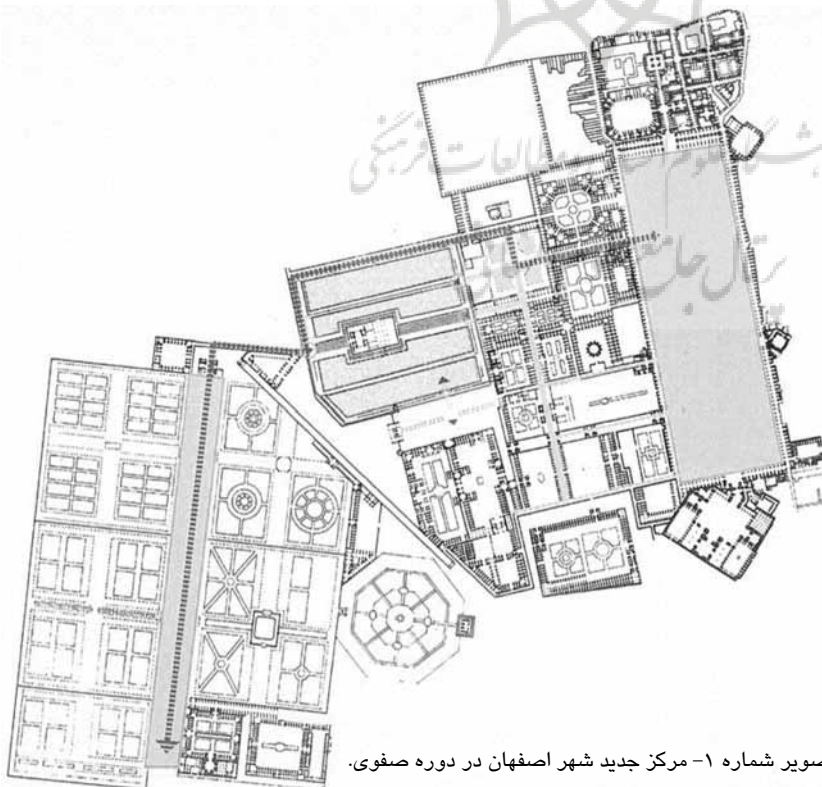
شاه عباس پس از ورود به اصفهان در محله‌ای به نام باغچه‌ی عباسی ساکن شد. اصفهان آن روز، شهری بود با حصارهایی از دوران آل بویه و روستاهایی که پیرامون حصار، در خارج از شهر شکل گرفته بودند. بناهای اصلی شهر در مجاورت مسجد جامع عتیق و پیرامون میدانی کهن، به صورت ارگانیک، در کنار بازار استقرار یافته‌بودند.

شاه عباس نیز به مانند پیشینیان خود اندیشه‌ی احداث یک شهرک سلطنتی را در سر داشته است. او با بهره‌گیری از مشاوران، متخصصان، معماران و مهندسان کارآمد به این مهم دست یافت. مهم‌ترین خصوصیت تحولات هنر، معماری و شهرسازی این دوره به‌کارگیری و بهره‌مندی از خرد جمعی و افراد صاحب‌نظر در هر رشته است. علاوه بر آن، شخص اول حکومت، با تشویق هنرمندان و پرورش آنها در دربار خود به گسترش هنر کمک‌های شایانی نمود. شاید یکی از انتقاداتی که بتوان در این مورد داشت، سرعت و شتابی است که در تولید آثار معماری به کار رفته و این امر باعث بروز برخی از ایرادات ساختاری در این بناها شده است.

برای احداث شهر جدید و توسعه‌ی شهر قدیم، همانند آنچه در مورد قزوین ذکر شد، حضور عنصری به نام میدان ضروری است. میدان جدید، در فاصله‌ای نه چندان دور از میدان قدیم یا میدان

کهنه، در باغی به نام باغ جهان نما که در دوران تیموری در خارج از شهر قدیم احداث شده بود و عمارتی به نام تالار تیموری نیز در آن وجود داشت، در مستطیلی به ابعاد تقریبی ۵۰۷×۱۵۸ متر احداث شد. عناصر اصلی این میدان مسجد جامع عباسی در ضلع جنوبی، کاخ عالی قاپو در ضلع غربی، مسجد شیخ لطف‌الله در ضلع شرقی و ادامه بازار و سردر قیصریه در ضلع شمالی واقع شده‌اند (تصویر شماره ۱). عناصر اضلاع شمالی و جنوبی بر میانه‌ی اضلاع عرضی جانمایی شده‌اند، اما عناصر اضلاع شرقی و غربی بر میانه‌ی اضلاع طولی قرار ندارند بلکه در فاصله‌ی نزدیک‌تری نسبت به ضلع جنوبی واقع شده‌اند. شاید علت این امر را بتوان به ساختار فیزیکی چشم انسان نسبت داد. یکی از مناسب‌ترین دیدها به میدان جدید، دید از سردر قیصریه می‌باشد. برای آنکه سه عنصر اصلی میدان در محدوده‌ی دید ناظر قرار گیرد و او هر سه عنصر را با یک نگاه و در یک کادر مشاهده نماید، مسجد شیخ لطف‌الله و کاخ عالی‌قاپو در فاصله‌ی نزدیک‌تری نسبت به مسجد جامع عباسی قرار گرفته‌اند. بنابراین بر میانه‌ی ضلع طولی قرار ندارد.

همواره، از مساجد جامع به عنوان قلب تپنده شهر اسلامی نام برده می‌شود و بازارها به عنوان شاه‌رگ اقتصادی شهرها، نقش مهمی در حیات شهر ایفا می‌کنند. برای ترغیب و تشویق مردم به بهره‌برداری از شهر جدید، میان مسجد جامع عتیق در میدان کهنه با مسجد جامع جدید در میدان جدید، از عنصر ارتباط دهنده‌ی بازار استفاده شد. بدین ترتیب ثقل اقتصادی شهر به سمت میدان جدید متمایل گشت و عمران و آبادانی این محدوده را تضمین کرد. وجود تعداد زیادی کاروانسرا پیرامون میدان جدید که به مانند باراندازهایی ایفای نقش می‌کردند، بر رونق اقتصادی مجموعه افزود.



تصویر شماره ۱- مرکز جدید شهر اصفهان در دوره صفوی.

هرچند وجود بیش از یک مسجد جامع در یک شهر، جای تردید می‌باشد، اما در میدان جدید مسجد جامع باشکوهی احداث شد. این مسجد به علت ثبات بیشتر تشیع و اعتقاد به آرمان‌های آنها، مسجد جامع المهدی نام گرفت، اما بعدها به مسجد جامع شاه یا مسجد جامع عباسی تغییر نام داد.

جهت میدان نقش جهان



تصویر شماره ۲- جهت میدان نقش جهان، راه ارتباطی قدیمی به شیراز و محور خیابان چهارباغ.

جهت‌گیری میدان نقش جهان و دلایل انتخاب آن، موضوع تحقیقات زیادی بوده است. امروزه علمی که به تنظیم شرایط محیطی می‌پردازد، چرخش تا پانزده درجه به سمت شرق را برای ساختمان‌های شهر اصفهان مناسب می‌داند و این مورد در میدان نقش جهان رعایت شده است.

شگفت‌آور است که میدان نقش جهان تقریباً دارای همان جهتی است که صفا بزرگ تخت جمشید دارد. تعیین جهت صفا تخت جمشید به احتمال زیاد، طبق محاسبات نجومی مشخص گردیده است. بر خلاف انتخاب آزاد این جهت برای میدان نقش جهان، بعضی‌ها اتخاذ این جهت را به محدودیت باغ‌ها و کوچه‌های اطراف آن مربوط دانسته‌اند که شاه عباس اول مجبور بوده است آنها را در نظر بگیرد. ممکن است در این فرضیه حقیقتی نهفته باشد و لیکن اگر شاه می‌خواست به میدان خود جهت غیر از جهت کنونی بدهد باغ‌ها و کوچه‌ها او را از این کار باز نمی‌داشت. آنچه عملاً باعث شد تا جهت فعلی برای میدان انتخاب شود، محور جنوبی شهر در پیش از دوران صفوی بود که به موازات میدان نقش جهان قرار داشت (تصویر شماره ۲).

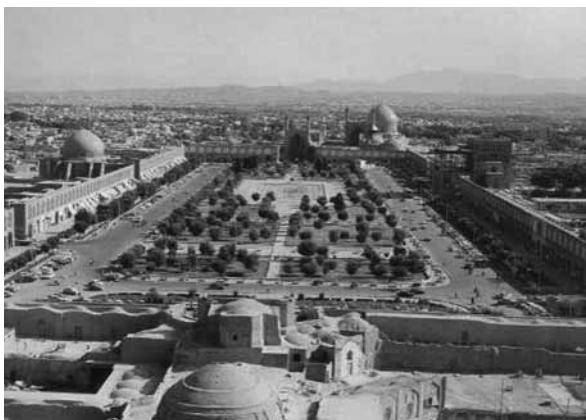
در راستای این شریان شهر بود که تمامی رفت و آمدها به طرف جنوب و از جنوب به شمال به‌خصوص از شیراز، جریان می‌یافت. پیش از زمان شاه‌عباس، بازار در راستای این محور، در جهت میدان نقش جهان تا مسافتی به طرف جنوب گسترش یافته بود. بر روی این محور، دروازه‌ی جنوبی جدید به نام دروازه حسن‌آباد ساخته شد. مسیر فعلی محور جنوبی نشان می‌دهد که نظریه‌ی یاد شده در بالا نظریه‌ی بیهوده‌ای نیست. ناحیه‌ی شمال میدان نقش جهان و تداخل آن در مجموعه‌ی قیصریه تا حدی مصنوعی و دارای طرحی جدید به نظر می‌رسد. در حالی که در جنوب میدان، محور جنوبی از کنار بنایی به نام امامزاده احمد می‌گذرد که کتیبه‌ای سلجوقی در دیوار آن دیده می‌شود. این نشانه‌ی بارزی است بر اینکه در روزگار پیش از صفویه، محور جنوبی از اینجا می‌گذشته است.

بالاخره بازارچه‌ای در گوشه‌ی جنوب شرقی میدان نقش جهان که در زمان شاه عباس اول ساخته شده، مدرک روشنی است که محور جنوبی از شرق میدان نقش جهان می‌گذشته است. هدف از بنای این بازارچه را می‌توان مربوط ساختن میدان به محور جنوبی دانست. یک چنین وسیله‌ی ارتباطی می‌باید در گوشه‌ی جنوب شرقی میدان وجود داشته باشد در غیر این صورت وجود بازارچه‌ی مذکور در چنین موقعیتی کاملاً غیر منطقی و بی‌هدف به نظر می‌رسد.

مرحوم پیرنیا معتقد است که «رون اصفهانی» یعنی جهت شمال غربی- جنوب شرقی در ساخت اصفهان، تخت جمشید و... به کار رفته است. این جهت با در نظر گرفتن آب و هوا، جهت تابش خورشید و جهت وزش باد انجام شده است.

عناصر میدان نقش جهان

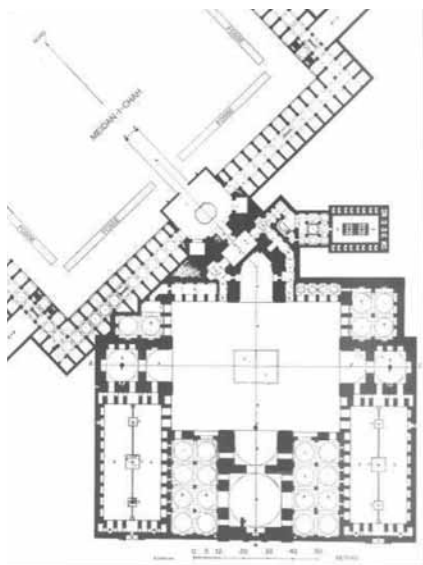
میدان نقش جهان از چهار عنصر اصلی مسجد جامع عباسی، مسجد شیخ لطف‌الله، کاخ عالی‌قاپو و سردر قیصریه و غرفه‌هایی که بدنه‌ی میدان را می‌سازد، تشکیل شده است (تصویر شماره ۳). ابتدا این مجموعه در یک طبقه ساخته می‌شود، و طبقه‌ی دوم که به صورت طاقنماهایی می‌باشند، بیشتر جنبه‌ی فرمال داشته و برای ایجاد تناسب مناسب میدان ایجاد شده است. این میدان جلوه‌ی دیگری از الگوی کهن حیاط مرکزی در مقیاس شهری می‌باشد. این مجموعه عنوان بزرگترین میدان شهری خاورمیانه را به خود اختصاص داده است.



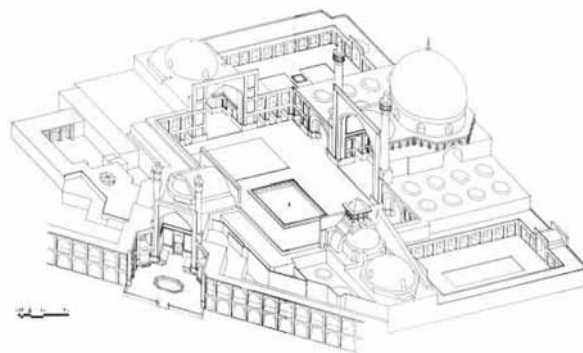
تصویر شماره ۳- عناصر میدان نقش جهان

مسجد جامع عباسی

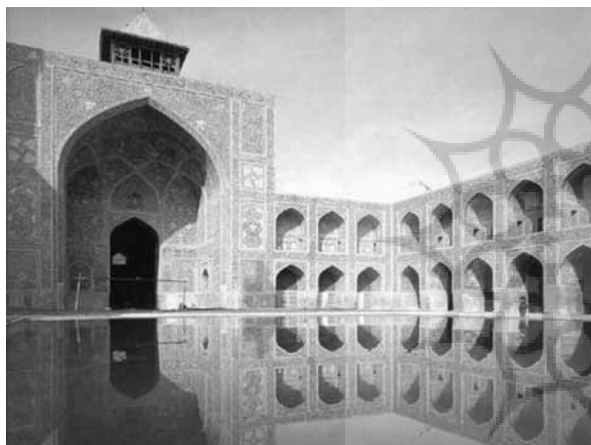
این مسجد در زمان شاه عباس اول در میدان نقش جهان ساخته شد. اما تزیینات و کاشی‌کاری‌های آن اواخر سلطنت شاه عباس دوم و اوایل حکومت شاه سلیمان اتمام یافت. (تصاویر شماره ۴ و ۵).



تصویر شماره ۷ - پلان مسجد جامع عباسی و اختلاف محور قبله با میدان نقش جهان



تصویر شماره ۴ - سه بعدی مسجد جامع عباسی در میدان نقش جهان.



تصویر شماره ۸ - آب نمای مسجد جامع عباسی و انعکاس ایوان درون آن.



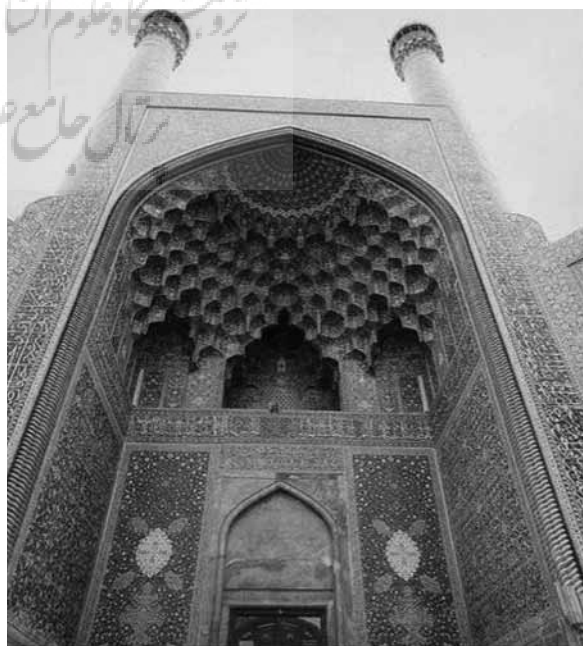
تصویر شماره ۵ - سردر ورودی مسجد جامع عباسی.

این بنا نمایانگر اوج یک‌هزار سال مسجدهسازی در ایران است. مسجد دارای تناسبی عظمت‌گراست و بر شالوده‌ای وسیع بنا شده است. قوس نیم‌گنبد سردر خارجی در میدان ۲۷ متر بلندی دارد و ارتفاع مناره‌ها ۴۲ متر است.

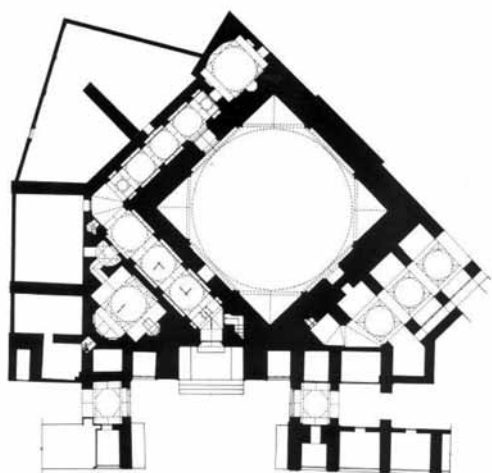
مناره‌های بالای شبستان از آن هم بلندتر است. در حالی که گنبد روی آن بالاتر از همه قرار گرفته است. جلوخان حالتی دعوت کننده دارد. پیش طاق بزرگ ورودی دارای ایوان وسیع مقرنس‌دار زیبایی است (تصویر شماره ۶).

یکی از مهم‌ترین ابداعات در این مسجد، تدبیری است که برای اختلاف محور قبله و محور میدان نقش جهان به کار رفته است و ورودی مسجد به گونه‌ای طراحی شده که سردر ورودی در جهت میدان نقش جهان و ورود به حیاط مسجد، در جهت قبله انجام می‌شود (تصویر شماره ۷).

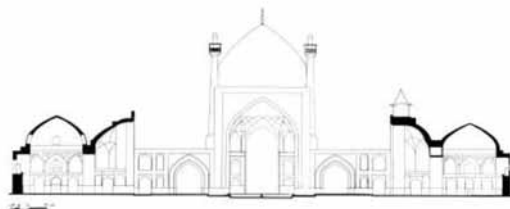
از طریق فضاهای نیمه باز و مفصل‌های ارتباطی، اطلاعات فضای داخلی به بیننده‌ای که در حال ورود به مسجد است، منتقل می‌شود. تناسبات به کار رفته در این مسجد نیز توسط پژوهشگران مختلف مورد



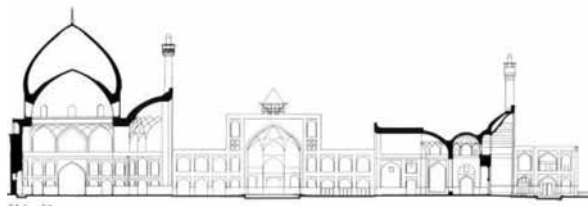
تصویر شماره ۶ - جلوخان و مقرنس ورودی مسجد جامع عباسی.



تصویر شماره ۱۱- پلان مسجد شیخ لطف‌الله.



تصویر شماره ۹- برش مسجد جامع عباسی.



مسجد شیخ لطف‌الله در زمان شاه عباس بنا شد (تصویر شماره ۱۰). این مسجد فاقد حیاط مرکزی می‌باشد. ساختار قرارگیری گنبد بر روی یک اتاق با پلان مربع که میراث معماری ساسانی است، در این مسجد زیبا بار دیگر نمایان شده‌است.

مرحوم پیرنیا معتقد است ساختار مسجد شیخ لطف‌الله برگرفته و تکامل یافته‌ی گنبد سلطانیه است و بنای سلطانیه نیز از مسجد شاه ولی تفت الهام گرفته‌است.

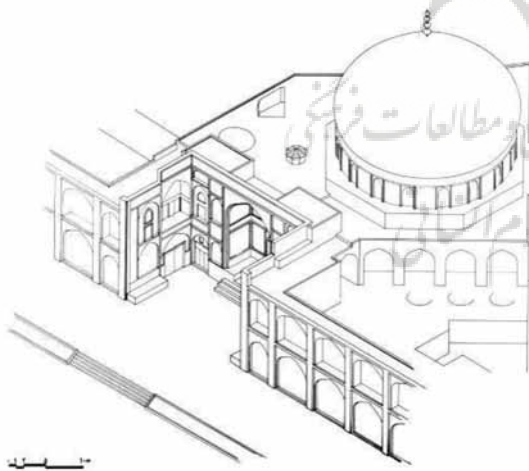
در اینجا برای قرار دادن فضای زیر گنبدخانه در جهت قبله از چرخشی ابتکاری در دالان مسجد استفاده شده‌است. با این تدبیر وقتی افراد وارد فضای مذکور می‌شوند، محراب در مقابلشان قرار دارد (تصویر شماره ۱۱).

توجه قرار گرفته‌است. برای نمونه ابعاد حوض آب در حیاط مرکزی به اندازه‌ی انتخاب شده که تصویر ایوان‌های چهارگانه‌ی حیاط به طور کامل درون آب منعکس گردد (تصویر شماره ۸).

گنبد مسجد جامع عباسی دو پوسته گسسته می‌باشد و در فضای بین دو پوسته، خریاهای چوبی سازه‌ای وجود دارند. گنبد درونی با تزیینات، تناسب و مقیاسی برای استفاده‌کنندگان درون مسجد و گنبد بیرونی به عنوان یک نماد شهری ایفای نقش می‌کند (تصویر شماره ۹).

ارتفاع گلدسته‌های درون مسجد ۴۸ متر و ارتفاع از کف تا نوک گنبد داخلی ۳۸ متر و از کف تا نوک گنبد خارجی ۵۲ متر می‌باشد.

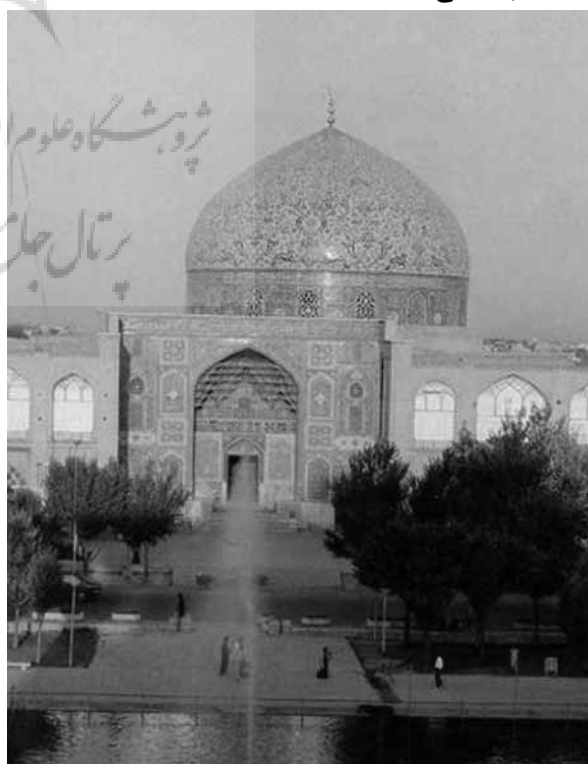
مسجد شیخ لطف‌الله



تصویر شماره ۱۲- تصویر سه‌بعدی مسجد شیخ لطف‌الله.

این تغییر جهت از بیرون ناپیداست زیرا از بیرون تنها گنبد در بالای دیوارها دیده می‌شود (تصویر شماره ۱۲).

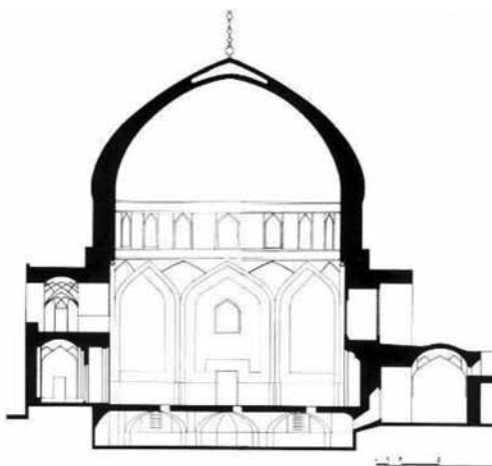
گنبد کوتاه و تک پوسته آن به قطر ۱۲ متر روی دیوارهای قطور به ضخامت ۱۷۰ سانتی‌متر قرار گرفته‌است (تصویر شماره ۱۳).



تصویر شماره ۱۰ - مسجد شیخ لطف‌الله در میدان نقش جهان

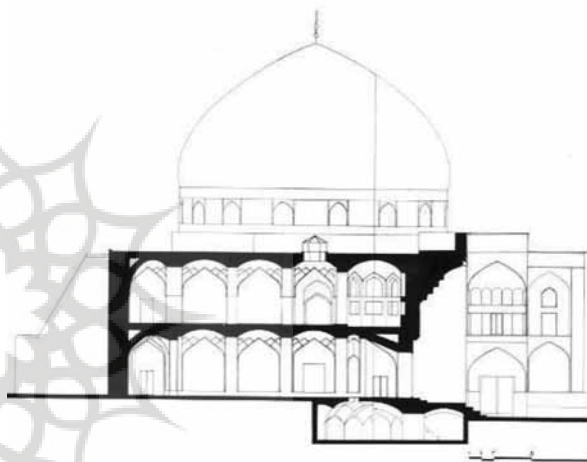
فضای گنبدخانه نشانه‌ی کمال نهایی نقشه گنبد بر فراز پلانی مربع شکل است. گوشواره‌ی کوچک و ساده‌ی اشکانی و ساسانی تغییر شکل یافته و کاملاً جذب شده‌اند (تصویر شماره ۱۴).

هر یک از طاق نماهای کنجی که در واقع گوشواره‌های گول آسا بود به جای اینکه گودالی شیپوری باشد اینک به کف می‌رسد. از میان قاب‌های مسطح طاق نماهای محور اصلی، پنجره‌ها، طارمی‌ها و درهایی بیرون آمده‌است. سطح گنبد از بیرون آراسته به اسلیمی‌های گلدار می‌باشد. تعبیه نور یکی از ویژگی‌های چشمگیر در این بناست. در ساقه‌ی گنبد در فواصل منظم پنجره‌هایی مشبک تعبیه شده، یکی داخل و دیگری در خارج، هر یک شامل نقش‌های اسلیمی برجسته‌ای است که در آنها فضاهای پر و خالی به گونه‌ای قرار گرفته‌اند که نور دوبار می‌شکند و بر سطوح شفاف دیوار و پوسته داخلی گنبد باز می‌تابد و همه جا را فرا می‌گیرد و زیبایی غیر زمینی را نمایان می‌سازد. تزیینات و نقش و نگارهای زیر گنبد، یکی از شاهکارهای منحصر به فرد هنر ایرانی به شمار می‌آید.

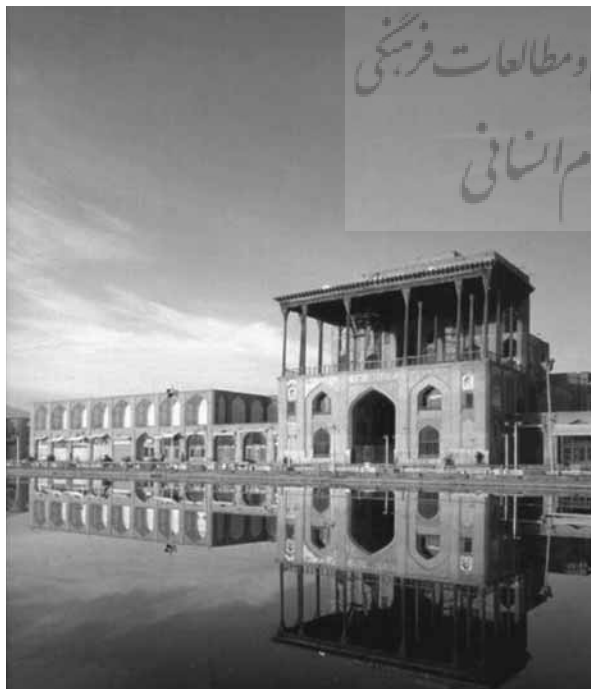


کاخ عالی قاپو

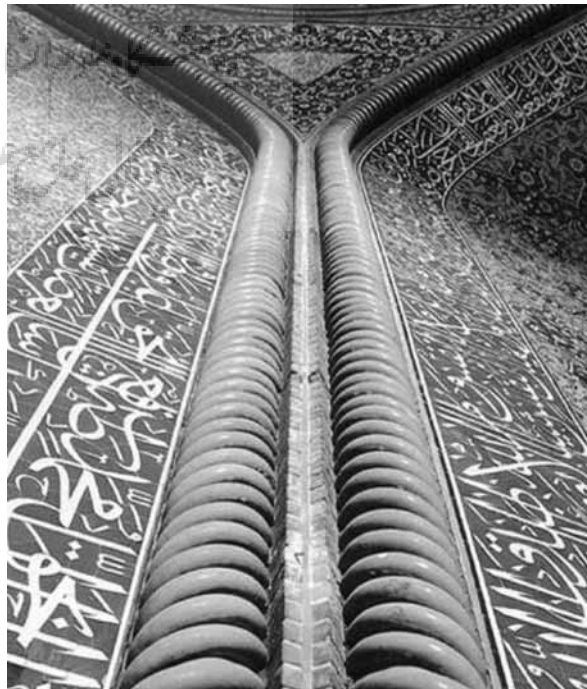
کاخ عالی قاپو یکی از عناصر میدان نقش جهان محسوب می‌شود. این بنا که نمادی از ارتباط دستگاه حاکم با مردم می‌باشد، مقتدرانه در ضلع غربی میدان قرار گرفته است (تصویر شماره ۱۵). ابعاد و تناسب فضای داخلی، آن را به مانند یک خانه، به محلی دنج تبدیل کرده و اندازه‌های خارجی بر تناسب عظمت‌گرایی آن تأکید می‌نمایند. ساختمان از شش طبقه تشکیل شده و در پنج مرحله ساخته شده که مرحله‌ی چهارم آن بیرون زدگی بنا به درون میدان است و مرحله‌ی پنجم، ایوان ستون‌داری است که بر روی طبقه‌ی اول رو به میدان واقع شده‌است. در طبقه‌ی ششم تالارها و اتاق‌هایی برای



تصویر شماره ۱۳- برش مسجد شیخ لطف‌الله.



تصویر شماره ۱۵ - کاخ عالی قاپو در میدان نقش جهان.



تصویر شماره ۱۴- گوشه سازی در زیر گنبد مسجد شیخ لطف‌الله.



تصویر شماره ۱۷- بخشی از کاشیکاری سردر قیصریه که در آن نماد شهر اصفهان مشاهده می‌شود.

نخستین بار به این مکان می‌رفتند با دنیای زیبایی از هنر، علم، ذوق، سلیقه، مهارت، ظرافت، خلوص، تداوم سنت‌های گذشته و مفاهیمی نظیر آن، آشنا شده و از میدان نقش‌جهان، با شگفتی و عظمت یاد کرده‌اند.

نماد شهر اصفهان که نشان دهنده‌ی اعتقاد به ایجاد شهر در برج قوس است، به صورت موجودی به شکل نیمه انسان و نیمه شیر یا ببر تصویر شده‌است. این موجود در حال تیراندازی به دم خود است که نمادی از مبارزه انسان با نیروهای نامطلوب درونی و رهاشدن از آنهاست (تصویر شماره ۱۷).

جمع‌بندی:

آنچه گذشت تنها بخشی از مطالبی است که به معرفی و توصیف میدان نقش‌جهان مرتبط بود و بدون شک نکات بسیار زیاد و آموزنده‌ای وجود دارد که بایستی به صورت تخصصی به آنها پرداخته شود. آنچه اهمیت دارد، معرفی بیش از پیش میراث غنی فرهنگی کشور است که یکی از عوامل تقویت هویت ملی و روحیه خودباوری و ایجاد همبستگی می‌باشد.

اهمیت پرداختن به این موضوعات زمانی آشکارتر می‌شود که از جایگاه والای کشورمان در رتبه‌بندی سازمان‌های فرهنگی بین‌المللی آگاه باشیم. جایگاه پنجم میراث طبیعی جهان و جایگاه دهم میراث فرهنگی جهان از سوی یونسکو، به ایران تعلق دارد.

صرفنظر از پذیرفتن معیارهای چنین قضاوتی که همواره با مسایل حاشیه‌ای نیز همراه است، به راستی جایگاه حقیقی این مرز و بوم والاتر از این دسته‌بندی‌هاست که عدم شناختمان از آنها و عدم آرایه‌ی صحیح، جامع و کامل داشته‌هایمان به دنیا، یکی از مهم‌ترین دلایل این موضوع باشد، زیرا امروزه کشورهایی با سابقه‌ی فرهنگی به مراتب کمتر از ایران، پرچمدار و مدعی فرهنگ و تمدن بین‌المللی هستند. شاید بتوان به این بیت از حافظ اشاره کرد:

سال‌ها دل طلب جام جم از ما می‌کرد

آنچه خود داشت ز بیگانه تمنا می‌کرد

در کشاکش بحران هویت که یکی از مسایل مهم دنیای امروز است، شناخت آنچه بوده‌ایم و آنچه هستیم به منظور برنامه‌ریزی برای آنچه خواهیم بود، ضرورت دارد.

آنچه ضروری است، بازشناسی و استفاده از مفاهیمی است که در باطن این آثار وجود دارد، زیرا همواره، گذشته چراغ راه آینده است.



تصویر شماره ۱۶- سقف و دیواره اتاق موسیقی در کاخ عالیقاپو.

نواختن موسیقی وجود دارد که تمامی اصول آکوستیکی در آن رعایت شده و برای پژواک مناسب صداها از دیوارهایی مجوف که اشکالی مانند تنگ‌ها، بطری‌ها، جام‌ها و بشقاب‌ها در آن وجود دارد، استفاده شده‌است (تصویر شماره ۱۶).

برخی از پژوهشگران جهت‌گیری و ساختار این بنا و کاخ چهلستون را با کاخ‌های هخامنشی مقایسه کرده و به نتایجی از جمله جهت‌گیری رو به شرق، فرم کلی سرستونها، و مواردی نظیر آن، دست یافته‌اند. در ایوان‌های ستوندار کاخ‌های صفوی به مفاهیمی مانند شفافیت، بیان عملکرد، خلوص و مواردی نظیر آن که در معماری مدرن قرن بیستم مورد توجه قرار گرفت، پرداخته شده‌است.

سردر قیصریه یا پیش طاق بازار بزرگ

همان‌گونه که ذکر شد، اتصال شهر قدیم و شهر جدید از طریق بازار امکان‌پذیر شد. حلقه اتصال و نقطه عطف آن، سردر قیصریه است که دقیقاً در مقابل سردر ورودی مسجد جامع عباسی در ضلع شمالی میدان نقش‌جهان قرار گرفته‌است. واژه قیصریه از سزاربوم، که نام بازارهای روم باستان بوده، اخذ شده‌است.

در این سردر، نفیس‌ترین نقاشی‌های دیواری از جنگ شاه عباس با ازبکان، شکار شاه و تصاویری از زنان و مردان اروپایی وجود داشته که بسیاری از آنها در اثر عوامل جوی از بین رفته‌است.

در پشت این سردر، مجلل‌ترین و بزرگترین بازار شهر اصفهان وجود داشته که علاوه بر بازرگانان ایرانی، نمایندگان شرکت‌های معتبر خارجی نیز به فعالیت می‌پرداختند. مهمانان رسمی شاه که از دروازه طوقچی در شمال اصفهان وارد شهر می‌شدند، پس از عبور از محدوده‌ی میدان عتیق و بازار از سردر قیصریه وارد میدان نقش‌جهان می‌شدند. قبل از پذیرش رسمی در دربار، از آنها در عمارت شربتخانه که در طبقه‌ی اول سردر قیصریه وجود دارد، پذیرایی به عمل می‌آمد. بیشتر افرادی که برای