

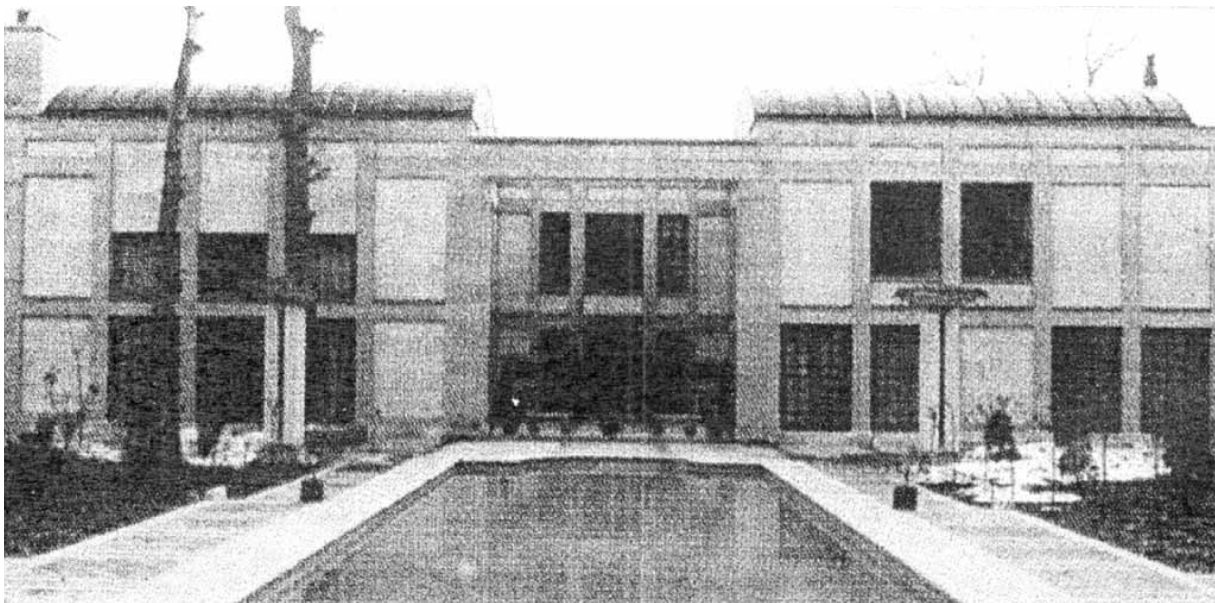
عوامل مؤثر بر معماری بناهای خصوصی در معماری معاصر ایران: سال‌های ۸۵ - ۱۳۵۷



مقدمه^۱

بناهایی که در طول تاریخ معماری و ساختمان‌سازی ایران از جمله دوره‌ی معاصر در سال‌های ۸۵-۱۳۵۷ (پس از پیروزی انقلاب اسلامی) بنا گشته‌اند از حیث "بانی و متولی ساخت" و "منبع سرمایه‌گذاری و تامین‌کننده هزینه ساخت" به سه دسته تقسیم می‌شوند که عبارتند از: "ابنیه دولتی"، "ساختمان‌های عمومی" و "بناهای خصوصی". ابنیه عمومی هم خود منقسم به دو گروه "عمومی دولتی" و "عمومی خصوصی" هستند. در دوره‌ی انقلاب علی‌رغم وضع و اجرای ضوابط طراحی و ساخت و ساز برای مستحذات غیررسمی و مردمی از طرف دولت، این ساختمان‌ها گاه به علل مختلف همچون توانایی مالی و امکان سرمایه‌گذاری بخش خصوصی در معماری و حجم ساخت و ساز قابل توجه از سوی این بخش، نقش و اهداف متفاوت مردم نسبت به دولت در معماری، و اقدامات خاص بخش خصوصی چون برج‌سازی از ۱۳۶۸، معماری درخور توجه و ویژه‌ای را مطرح می‌کنند که مستقل از معماری دولتی اهمیت می‌یابد. شایان ذکر است که در این زمان، حتی معماری بعضی از بناهای خصوصی (متعلق به طبقه مرفه جامعه و متأثر از معماری اروپا و امریکا) به سبب ارتباط مستقیم مالک یا سازنده با معماری‌های غرب و الگوبرداری از آنها، پیشروتر بودنشان در ارائه‌ی معماری نو و مبتنی بر تکنولوژی (مأخوذ از غرب)، افزایش نقش مردم در سرمایه‌گذاری

معماری و ایجاد اماکن مسکونی و عمومی، و بناهای بلندمرتبه از سال‌های ۱۳۶۸ به بعد به علت قدرت اقتصادی‌شان، بر معماری برخی از آثار حکومتی، اثر می‌نهند یا بالعکس، اقشار گوناگون جامعه به ویژه متوسط، پایین (به قدر بضاعتشان) و افراد غیرمتخصص و سازنده بناها از ابنیه‌ی دولتی تأثیر می‌پذیرند. (زرکش، ۸۵-۱۳۸۳، ۶۴ و ۶۵) ضمن اینکه آثار مردمی و عمومی خصوصی بالاخص بناهای مسکونی، بخش عمده و وسیعی از معماری شهر را تشکیل می‌دهند و سهم قابل ملاحظه‌ای در تعریف و تبیین آن داشته و بیانگر بخشی از شناسنامه و هویت آن می‌باشند. به علاوه مطالعه پژوهش‌های انجام شده در خصوص معماری سال‌های موردنظر، نشان می‌دهد که در این تحقیقات، انواع گرایش‌های معماری به‌طور کلی و گاه برخی از عوامل مؤثر بر آنها توضیح مختصری داده شده و عمدتاً مصادیق دولتی و عمومی دولتی از آنها ذکر شده است. از این رو به لحاظ اهمیت و جایگاه رفیع این ابنیه و لزوم نگرش مجزا به آن، منابع ناچیز در این رابطه، و به‌منظور شناخت علمی وضعیت و مسیر معماری بخش خصوصی - اگرچه علی‌رغم تلاش‌ها و وجود قوانین متأسفانه کیفیت غالباً نامطلوب آن در سیمای شهر آشکار است - ریشه‌یابی، شناسایی، بررسی فاکتورهای شکل‌دهنده‌ی معماری مردمی در سال‌های ۸۵-۱۳۵۷ و میزان تأثیر هر یک از آنها جهت شناخت بیشتر این معماری و تصمیم‌گیری، برنامه‌ریزی و اتخاذ تدابیر معمارانه برای اصلاح



۱ - خانه دزاشیب، فرامرز شریفی، ۷۸ - ۱۳۷۷

تدریجی روند معماری آنها و بهبود کیفیتشان ضرورت می‌یابد و در این مقاله حتی الامکان بدان پرداخته می‌شود.

از آنجا که دوره‌ی انقلاب یک نقطه‌ی عطف و دگرگونی می‌باشد بنابراین اثر این تحول و وقایع پس از آن در معماری مردمی مشاهده می‌گردد. از ۱۳۵۷ تا حدود ۱۳۶۷ ش به دلایل اقتصادی، اجتماعی، فرهنگی، سیاسی، برنامه‌ای و جمعیتی، و وقوع جنگ تحمیلی، ساختمان‌های بخش خصوصی اغلب دنباله‌روی سبک‌های پیش از انقلاب بودند. از حدود ۸۵-۱۳۶۵ نیز به علل مختلف خاص این مقطع زمانی تبعیت از فرم‌های غربی همچون دوره‌ی قبل، تداوم دوره‌های پایانی سبک بین‌الملل غرب، تقلید از سبک‌های بعد از مدرنیسم، معماری پست مدرن در جهت احیای معماری سنتی، گرایش به معماری گذشته ایران و معماری بساز و بفروشی وجود دارد. در این زمان نیز گرایش غالب، تمایل به معماری اروپا و معماری غیراصولی است بنابراین جا دارد عوامل مسبب معماری بناهای خصوصی مورد بررسی قرار گیرد. علاوه بر مطالعه‌ی این عوامل، ضروری است نسبت تاثیر آنها، که نقششان در گرایش‌های معماری به اندازه‌ی خود عوامل می‌باشد، نیز معین گردد.

اصطلاح پایه در این پژوهش، «بناهای خصوصی» می‌باشد. مقصود از بناهای خصوصی، ساختمان‌هایی هستند که با سرمایه‌گذاری و هزینه‌ی مردم یا بخش خصوصی (غیر از دولت) و مطابق با نظرات یا تأیید آنها برپا می‌شوند و می‌توان به آنها عنوان «بناهای مردمی» یا «بناهای غیردولتی» را نیز اطلاق نمود. این ساختمان‌ها ممکن است برای آموزش یا بهداشت و درمان و ... بنا شوند و وقف گردند یا جهت مصارف و سرمایه‌گذاری عمومی ساخته شوند یعنی عموم نیز در هزینه‌ی آن نقش پیدا می‌کنند که می‌توان آنها را عمومی خصوصی نام نهاد و یا "شخصی بوده و تحت مالکیت خصوصی قرار دارند شامل ساختمان‌های متعلق به صاحب‌منصبان دولتی ایرانی مانند وزراء، رؤسای مراکز و ادارات دولتی، مقام‌های نظامی؛ بناهای مربوط به روسای نهادهای سازمان‌ها و

مراکز غیرعمومی، شخصیت‌های سیاسی، اعیان و اقشار مرفه و دیگر اعضای جامعه؛ ساختمان‌های سفراء اتباع و شخصیت‌های سیاسی خارجی". خانه‌ها، مدارس، حمام‌ها، مراکز بهداشتی - درمانی، مراکز تجاری و سفارتخانه‌ها نمونه‌هایی از این نوع بناها به شمار می‌آیند.

در این تحقیق از روش‌های تاریخی و علی به منظور یافتن عوامل موثر در شکل‌گیری ساختمان‌های خصوصی و میزان تاثیر آنها استفاده شده است. رویه گردآوری اطلاعات، استخراج و شناسایی عوامل از منابع مکتوب بوده لکن به سبب محدودیت منابع در این رابطه و کمبود اطلاعات در این زمینه، روش پرسش از صاحب‌نظران و متخصصان مطلع نیز به کار رفته است. حدود ۴۰ نفر صاحب‌نظر در رابطه با موضوع این تحقیق شناسایی شدند که از این افراد، متأسفانه ۳ تن مرحوم، تعدادی بیمار یا به علت مشغله بسیار زیاد امکان پاسخگویی نداشتند، عده‌ای خارج از کشور یا خارج از تهران بودند و دسترسی به آنها میسر نبود. بنابراین پاسخ‌های کمتری دریافت و استفاده گردید.

عوامل موثر بر معماری بناهای خصوصی

فاکتورهای اثرگذار بر معماری ساختمان‌های خصوصی از منابع و آراء افراد صاحب‌نظر استخراج شده و در جدول ۱ مشخص شده‌اند. هم‌چنین میزان تاثیر این عوامل بر معماری ابنیه‌ی مردمی از این جدول که ناشی از نظرات و عقاید صاحب‌نظران می‌باشد، تعیین شده است. از میانگین کل میزان تاثیر عوامل بر معماری بناهای خصوصی، ترتیب عوامل براساس نقش و میزان تاثیر زیاد تا کم طبق دسته‌بندی مقابل: زیاد ۱۰۰-۷۰٪، متوسط ۷۰-۴۰٪ و کم ۴۰-۰٪ به صورت زیر به دست می‌آید:

- ۱ - عامل اقتصادی
 - ۲ - عوامل انسانی؛ زیبایی‌شناسی؛ کالبدی؛ فرهنگی، ارزشی (و سیاسی)، اجتماعی؛ جمعیتی؛ و تکنولوژیکی
 - ۳ - عامل حقوقی
- حال به توضیح عوامل مزبور می‌پردازیم:

الف - اقتصادی

میزان درآمد

میزان توان مالی افراد شکل‌دهنده‌ی کیفیت معماری بنای آنها و یکی از عوامل بسیار کلیدی و تعیین‌کننده تیپ معماری آنان بوده است. انتخاب نوع مصالح، تزیینات، قاب پنجره‌ها، فرم و چگونگی در ورودی و ... بر مبنای بضاعت مالی اشخاص صورت گرفته است.

کاهش درآمد ملی

کاهش نسبی درآمد و عایدات ملی، درآمد آحاد جامعه را متأثر کرده و به دنبال آن بر کیفیت معماری آنها تاثیر نهاده است. در طول ۳۰ سال گذشته، درآمد کشور نسبتاً کاهش یافته و جمعیت آن افزایش پیدا کرده است. به ویژه که در گروه‌های اجتماعی کم‌درآمد فاصله با الگوهای متعارف مسکن بیشتر شده است.

تحریم اقتصادی در کاسته‌شدن درآمد ملی و افزایش هزینه‌ها و بهای کالاها، مصالح و فرآورده‌های ساختمانی موثر بوده و این اتفاق نیز به نوبه‌ی خود بر چگونگی معماری بناهای مردمی اثر گذارده است.

امکانات مالی بخش خصوصی

در دهه‌ی ۷۰ ش با فوران موضوعات جدید و توانایی مالی بخش خصوصی (و دولتی) به ایجاد فضاهای جدید توسط معماران اقدام می‌شود. معماران در خلق این فضاها به مباحث نظری تکیه می‌کنند و به بیان نظریه‌های ساخته شده در سال‌های گذشته (چه خام و چه شکل‌یافته) می‌پردازند. (ناصر خاکی، ۱۳۶۸، ۱۵) به علاوه از آنجا که افراد زیادی از جامعه نوکیسه می‌شوند، تمایل می‌یابند از طریق ساختمان تظاهر داشته باشند. (وحدتی اصل، گفت‌وگوی شفاهی، ۱۳۸۵)

آن دسته از مردم که دارای تمکن مالی بیشتری هستند و قادرند هزینه بیشتری برای امور ساختمانی و مسکن خویش صرف کنند سرمشق طبقات پایین‌تر قرار می‌گیرند و به طور کلی هر طبقه‌ی اجتماعی از افسار فرادست خویش تقلید و الگوبرداری می‌نماید.

ب - انسانی

افراد غیرمتخصص

همزمان با رونق کسب و کار بازار ساختمان و مسکن، سودجویان و سوداگران ساختمان هم فرآورده‌های جدید مهندسان معمار را با حذف و اضافات بازارپسندانه، و عناصر به کار رفته در نما یا داخل منازل اشخاص متمول را به نمایش می‌گذارند و در این راستا فرهنگ مُد را رواج داده و تقویت می‌نمایند. فی‌المثل نمای رومی نشانه‌ی تشخیص و مرغوبیت کالا محسوب می‌گردد.

کارفرما

سلیقه و خواسته‌های کارفرما یکی دیگر از عوامل بسیار تعیین‌کننده در معماری بناهای خصوصی به شمار می‌آید که به میزان امکانات اقتصادی او بستگی دارد. هر قشری از جامعه نوع نگاه به معماری و منطق معماری خویش را داراست که همراه با وضعیت مالی او، معماری‌اش را تشکیل می‌دهد. منطق معماری دولتمندی که ثروت خویش را به طور اتفاقی به دست آورده و عاری از خصایص یک دولتمندزاده است، منطق یک بی‌دولت عامی است، صرفاً با مقیاس‌های

بزرگتر. وی تمایل دارد وجهه‌ی مادی آنچه می‌سازد به نمایش بگذارد و به این جنبه از بنای خویش مباحث کند تا به بُعد هنری‌اش، به حجم، نما و مصالح توجه بسیار مبذول می‌دارد. معماری فردی که با اصول و زیبایی‌های معماری باستانی، سنتی یا غربی آشناست اما دستش خالی است با معماری دولتمندی که ناآشنا به اصول مذکور است و صرفاً به جهت آگاه جلوه‌دادن خود یا تقلید محض در اندیشه‌ی بنایی پرزرق و برق و در عین حال متأثر از معماری‌های مذکور است، تفاوت دارد. به همین ترتیب منطق معماری دیگر گروه‌های جامعه و حتی معماران و مهندسان نیز چیز دیگری است. درخور توجه است که صاحبان این نگرش‌ها دائماً در حال جابجا شدن از طبقه‌ای به طبقه‌ی دیگر هستند و لاجرم ناگزیر از پرداختن به منطق‌های دیگر.

معماران

به طور کلی معماران نقش قابل توجهی در معماری ابنیه‌ی خصوصی ندارند و تحت تاثیر تقاضای بازار و مد می‌باشند. می‌توان گفت صرفاً سبک معماران تقلیدگرا در بین سبک‌های سنت‌گرا، نوگرا و تجددگرا، جریانی است که عامه مردم به سمت آن گرایش پیدا می‌کنند. در این شیوه، تقلید صرف از معماری غرب چه در عرصه‌ی معنا و چه در حیطه‌ی شکل یگانه راه ایجاد فضاهای جدید دانسته می‌شود. از نظر معماران این سبک، در واقع معنا خلق نمی‌شود بلکه معنای جدیدی تقلید و تزریق می‌گردد. این گروه با نگاهی اقتصادی و کاسبکارانه به معماری که آن را همچون تجارتی پیچیده می‌پندارد در سطح عمومی معماری ایران نفوذ می‌کند. (ناصر خاکی، ۱۳۶۸، ۱۷)

ج - زیبایی‌شناسی

دیدگاه زیبایی‌شناسی جدید

نگرش زیبایی‌شناختی جدید در غرب ناشی از فلسفه جدید تکنولوژی، صنعت و فن‌آوری نوین که در دوره‌ی قبل بر نگاه زیباشناسانه افشار جامعه ایران به خصوص طبقات مرفه و متوسط و از این راه بر معماری آنان، تاثیر داشته، در این دوره نیز اثر گذارده است. همچنین دیدگاه زیبایی‌شناسی پست مدرنیستی ناشی از مدرنیسم و تکنولوژی جدید و بازگشت به معماری گذشته ایران یا معماری پیشین غرب وجود داشته است. در حقیقت دید زیبایی‌شناختی نشأت گرفته از معماری معاصر غرب به طور ظاهری و بدون زیربنای علمی و فرهنگی بوده و صرفاً بر پایه‌ی مد و خوشایندی ظاهری استوار می‌باشد.

د - کالبدی

عملکرد

یکی از عوامل موثر بر معماری ابنیه‌ی خصوصی، نوع عملکرد و کاربری بنا می‌باشد و هر ساختمان نوع ویژه‌ای از طراحی در قالب عملکرد خویش دارد.

معماری معاصر اروپا و امریکا

معماری بناهای خصوصی مستقیماً متأثر از معماری کلاسیک غرب، معماری مدرن و دوره‌های پایانی سبک بین‌الملل غرب و سبک‌های بعد از مدرنیسم (به ویژه پست‌مدرنیسم؛ دی کانستراکشن و ...) نیز بوده‌است.

«بعد از انقلاب الگوبرداری از معماری کلاسیک غرب در تهران

درصد کل میزان تاثیر عامل بر معماری بناهای خصوصی		عامل شکل دهنده معماری بناهای خصوصی	
میانگین	نما		
۸۳	۹۰ ۹۰ ۷۰	اقتصادی	- میزان درآمد - کاهش نسبی درآمد ملی - توانایی مالی بخش خصوصی در دهه ۷۰ ش
۶۵	۸۵ ۸۰ ۳۰	انسانی	- افراد غیرمتخصص (بساز و بفروشها) - کارفرما - معماران
۵۵	۵۵	زیبایی شناسی	- دیدگاه زیبایی شناسی جدید
۵۳	۶۰ ۵۰ ۵۰	کالبدی	- عملکرد - معماری معاصر اروپا و امریکا و ... - ابنیه دولتی و عمومی
۵۲	۹۰ ۷۰ ۵۰ ۴۰ ۱۰	فرهنگی، ارزشی (وسیاسی)، اجتماعی	- مدگرایی، تنوع پرستی و بی هویتی - کیفیت روابط فرهنگی - سفر افراد متمول به کشورهای خارج - دانشکده های معماری - نظام ارزشی جدید
۴۵	۴۵	جمعیتی	- افزایش جمعیت
۴۵	۵۰ ۴۰	تکنولوژیکی	- فن آوری اطلاعات - مصالح و تکنیکهای جدید ساخت
۴۰	۲۰ ۸۵ ۱۵	حقوقی	- قوانین دولتی از ۱۵ سال پیش برای ساخت و سازها - ضوابط و مقررات افزایش تراکم و بلندمرتبه سازی در ۷۷-۱۳۶۷ - فقدان قوانین: در اوايا، انقلاب (بدلیا، جنگ و ...)

جدول ۱. عوامل شکل دهنده بناهای خصوصی ناشی از پاسخها و نما و میانگین کل پاسخها درمورد درصد میزان تأثیر عوامل بر معماری این ابنیه

یکی از گرایش های طراحی معماری ابنیه خصوصی، گرایشی است که در جهت تلفیق سنت و مدرنیسم تلاش می کند و از دوره پهلوی دوم آغاز شده است. هدف این گرایش احیای معماری اسلامی - ایرانی و استفاده از آن در طراحی معماری می باشد. خانه دزاشیب فرامرزی شریفی در ۱۳۷۸ از بناهای خصوصی متاخر این گرایش فکری به شمار می آید (مهدوی نژاد، ۱۳۸۵، ۲۱) (شکل ۱). احیای معماری سنتی که بیشتر در نمای ساختمانها متجلی می گردد، به مذاق عده ای نوکیسه نیز خوش نشسته است. (وحدتی اصل، ۱۳۷۵، ۶) بسیاری از بناها از جنبش پست مدرن متأثر می شوند. گرایش به معماری پست مدرن به صورت انعکاس

به شیوه ای بسیار نادرست و بی سلیقه و با کیفیتی بسیار نازل در میان سازندگان بخش خصوصی طرفدار داشته و عملاً بخش عمده ای از ساختمان های مناطق مرفه نشین و گران قیمت شهری به این سبک ساخته شده و می شوند.» (پاکدامن، ۱۳۷۶، ۶۲۸)

سبک معماری بیش از پانصد برج مسکونی در شهر تهران بیشتر تداومی از دوره های پایانی سبک بین الملل غرب است و با توجه به کثرت آنها پیشرفت عمده ای نسبت به ساختمان های مرتفع در دوره قبل از خود نداشته و تنها به تغییر وسیعی در سیمای شهری تهران منجر شده است. (میرمیران، ۷۲)



همه‌ی اقشار بالاخص طبقات پایین، متوسط و افراد غیرمتخصص و سازنده بناها، اثر نهاده است. (جدول ۲-۴) علل این تاثیر کلاً عبارت از مدگرایی و نخواستی مردم، تاثیر فرهنگ غربی و خواست مردم برای پیشرفت، عرضه معماری نسبتاً جدید توسط آثار دولتی و عمومی (و خصوصی)، امکانات مالی کمتر یا بیشتر بخش خصوصی، و خواست نسبی بخش دولتی برای انتقال معماری خویش بوده است. این دلایل در یک دسته‌بندی کلی و به تفصیل شامل فاکتورهای شش‌گانه زیر می‌باشند: خصوصیات بناهای دولتی و عمومی (مانند ایست و بلندی، عناصر نماهای بزرگ و ...)، ویژگی‌ها و شرایط بخش خصوصی (همچون عدم ارتباط یا رابطه کم با معماری فرامیزی مانند اروپا، خواست قشر مرفه برای الگوبرداری و ...)، عوامل واسطه‌ای (نظیر استادان عالم، با سابقه، سرشناس و دارای شخصیتی موثر؛ جو فکری، فرهنگی و اجتماعی و ...)، فاکتورهای جانبی و زمینه‌ای (مثل روحیه ضد غرب‌زدگی و مبارزه با مظاهر فرهنگ غربی و ...، تداوم تاثیرپذیری از فرهنگ غربی در بعضی از احاد جامعه، قابلیت اثرگیری برخی از افراد و ...)، عوامل افزایش‌دهنده‌ی امکان تاثیر (چون ساخته شده برای عملکرد جدید یا نسبتاً جدید، همانندی عملکرد بعضی

از ابنیه‌ی خصوصی با عملکرد برخی از ساختمان‌های دولتی و عمومی و ...) و کاهش‌دهنده‌ی آن (مانند همتراز بودن معماران بناها در صورتی که صاحب نظر باشند، داشتن تحصیلات عالی و مناصب عالی‌رتبه و ...). طبق اظهار صاحب‌نظران بانک‌ها و ساختمان‌های بیمه از اولین بناها بوده‌اند که با تمکن مالی ساخته شده و به ویژه در شهرهای کوچک بر ابنیه‌ی خصوصی اثر نهاده‌اند. هم‌چنین بعضی از بناهای مسکونی و تجاری‌ای که توسط بساز و بفروش‌ها یا کسانی که امکانات مالی داشته‌اند یا مالکان ابنیه‌ی مسکونی در قسمت‌های مرکزی و پایین شهر ساخته شده از آثار دولتی و عمومی تاثیر پذیرفته‌اند. به علاوه ادارات خصوصی و مجموعه‌ها و خانه‌های بزرگی که توسط افراد متمول و اغلب در بخش‌های مرفه‌نشین و مرغوب شهر ساخته شده‌اند از بانک‌های دولتی تقلید نموده‌اند.

نگرش	فراوانی	درصد
وجود تاثیر	۲۴	۸۵/۷۰
عدم وجود تاثیر	۴	۱۴/۳۰
جمع	۲۸	۱۰۰

لازم به ذکر است که از میان ۲۴ نفر با نگرش وجود تاثیر، ۱۰ نفر اعتقاد داشته‌اند که تاثیر از حدود ۷۵-۱۳۶۵ وجود داشته است. جدول ۲. توزیع فراوانی پاسخگویان برحسب اعتقاد به وجود

فرم‌های این معماری در بسیاری از ساختمان‌های مسکونی، تجاری - اداری در تهران نمود می‌یابد. این بناها به لحاظ فرمی تقلید نسبتاً کاملی از نمونه‌های غربی هستند و ارتباط مفهومی با زمینه و محیط اطراف خود برقرار نمی‌کنند و با وجود اینکه ظاهراً متأثر از معماری پست مدرن می‌باشند ولی باطناً اصول اولیه‌ی معماری پست مدرن را نفی می‌نمایند. (دهباشی، ۱۳۸۵، ۸)

شکل عامیانه معماری پست‌مدرن در شیوه‌ی معماری بساز و بفروش شدیداً رواج می‌یابد. این امر که از عدم تحول در فن ساخت و نقصان قوانین و ضوابط نشأت گرفته، زبان ترکیبی این معماری را به ابزاری برای رونق بخشیدن به بازار کاذب و منفعت‌پرستانه سوداگران زمین و مسکن در شهرها تبدیل کرده و حاصل آن رواج یافتن معماری پرزرق و برق و بی‌ارزشی است که به گونه‌ای ناشیانه از بیشتر سبک‌های معماری دنیا الگوبرداری می‌کند. بسیاری از بناهای مسکونی به ویژه ساختمان‌های بلندمرتبه‌ی مسکونی در تهران همچون بسیاری از برج‌های احداث شده در منطقه‌ی الهیه و فرمانیه در این طیف قرار می‌گیرند. (همان، ۹) (شکل‌های ۲ و ۳)

ابنیه دولتی و عمومی

بعضی از بناهای خصوصی، معماری برخی از ساختمان‌های دولتی و عمومی دولتی را که از معماری اروپا و امریکا اقتباس نموده‌اند یا معماری خودی را نیز با آن همراه کرده‌اند به دلایل عدیده، با توجه به ویژگی دولتی یا عمومی بودن آنها یا بدون توجه به آن، به طور مستقیم یا غیرمستقیم، مورد تقلید و تاسی قرار می‌دهند.^۲ پرسش از افراد صاحب‌نظر در این زمینه نشان داد که تاثیر وجود دارد و بر

تاثیر یا عدم وجود تاثیر بناهای دولتی و عمومی بر ابنیه خصوصی.

نگرش	فراوانی	درصد
تاثیرپذیری قشر پایین	۷	۲۹/۲
تاثیرپذیری قشر پایین، قشر متوسط و افراد غیرمتخصص	۷	۲۹/۲
تاثیرپذیری قشر مرفه، قشر متوسط، افراد غیرمتخصص	۱۰	۴۱/۶۰
جمع	۲۴	۱۰۰

نگرش	فراوانی
تاثیرپذیری قشر متوسط	۱۷
تاثیرپذیری افراد غیرمتخصص	۱۷
تاثیرپذیری قشر پایین	۱۴
تاثیرپذیری قشر مرفه	۱۰
جمع	۵۸

جداول ۳ و ۴. توزیع فراوانی رأی پاسخگویان بر حسب اینکه کدام اقشار و چه کسانی از ساختمان‌های دولتی و عمومی اثر گرفته‌اند.

هـ - فرهنگی، ارزشی (و سیاسی)، اجتماعی مدگرایی

معماری جدید به تقلید از معماری پست مدرن اروپا و دامن‌زدن هرج و مرج حاکم بر معماری و مسکن در سال‌های اخیر به آن، نوعی شیفتگی به فرهنگ و معماری غرب، و عدم نگاه فرهنگی به معماری، سبب فرمالیسم، تنوع‌پرستی، بی‌هویتی و فرهنگ مدیرستی می‌شود و آنچه مد روز است زیبا به نظر می‌آید. به علاوه از آنجا که در زمان کنونی تمامی عناصر متغیر و سرعت تحولات زیاد شده است، بنابراین مد مطرح شده است. فی‌المثل کاربرد انواع سنگ نما از مشخصات مرغوبیت و تشخیص بنا قلمداد می‌گردد. مد استفاده از آجر نما و به خصوص آجر سه سانتی‌متری زرد فراگیر می‌شود و نوع مهندسی‌ساز این نوع بناها تقلید مشخصی از پست‌مدرنیسم می‌نماید که در مواردی نیز عناصری از نماهای معماری سنتی در آنها به چشم می‌خورد. از سوی دیگر تب گرایش‌ها به تاریخ در معماری غرب، در آرشیوتکت‌های ایرانی افزایش می‌یابد و معماری‌ای ایجاد می‌گردد که در آن سیمان ابزار خورده به سبک و سیاق کلاسیسیسم اروپایی به کار گرفته می‌شود. عناصری از قبیل ستون‌های یونانی گچبری شده (به عنوان نشانه‌ی برازندگی و جلال) و طاق‌ها و قریزهای کار شده‌ی رومی که نشانه‌های تقلید ناآگاهانه از کارهای معمار معروف دوران رنسانس ایتالیا «پالادیو» می‌باشد، و به کارگیری شیشه رفلاکس و رنگ در نما، سیمای معماری

مد را به نمایش می‌گذارد و بر معماری بعضی از ساختمان‌های اداری - تجاری، مسکونی و مجموعه‌های آپارتمانی غلبه می‌نماید. (شکل ۴) در حال حاضر تب شدید نما از ورق آلومینیم رایج شده است. بدین‌گونه فرهنگ مد، ارزش‌های جامعه را تسخیر کرده و طبیعتاً ره‌آورد آن مدهای جدید دیگری خواهد بود. (وحدتی اصل، ۱۳۷۵، ۷ و وحدتی اصل، گفت-وگویی شفاهی، ۱۳۸۳)

کیفیت روابط فرهنگی

در آغاز دوره‌ی انقلاب اسلامی، افراد به سبب کاهش ارتباطات فرهنگی (و اقتصادی) با غرب، از سبک‌های قبل از انقلاب متأثر شدند و تقریباً پس از جنگ یعنی حدود سال‌های ۷۵-۱۳۶۵ اشخاص متمول از بناهای عمومی شامل ساختمان‌های بیمه و به ویژه بانک‌ها که در این سال‌ها ساخته شدند، تقلید و اقتباس نمودند. این ساختمان‌ها که بناهای



۳- برج مسکونی واقع در تقاطع خیابان کامرانیه و خیابان شهید لوساسانی، تهران

شیک بی محتوا و پرزرق و برق بوده و به خصوص در شهرهای کوچک و در مرکز شهر و روبه روی دیدگان مردم ساخته شدند، تنها ابنیه‌ی جدید مقابل دید آنها بودند و مورد تقلید قرار گرفتند. (وحدتی اصل، مصاحبه، ۱۳۸۵) پس از این زمان، اثرپذیری از فرهنگ غربی که از دوره‌ی قاجار آغاز شده بود تداوم می‌یابد و این فرهنگ بر برخی از اقشار جامعه و معماری آنان تاثیر می‌گذارد.

سفر به کشورهای خارج

از حدود سال‌های ۱۳۷۰ به بعد ارتباط بین ایران و اروپا و تردد اشخاص متمول به کشورهای اروپایی سبب تاثیرپذیری مستقیم از معماری آن سرزمین‌ها شده است.

دانشکده‌های معماری

سبک و نوع معماری‌ای که در دانشکده‌ها آموزش داده می‌شود و شیوه‌ی تعلیم معماری، و منابع مورد رجوع دانشجویان، کیفیت و تیپ معماری ساختمان‌های خصوصی را متاثر می‌سازد. گرچه در دانشکده‌ها سعی بر مقابله با جو غرب‌زدگی و تمایل به ایجاد هویت در معماری است لکن متاسفانه حرکت به سمت معماری غربی و الگوبرداری از آنها (به طور بصری) ادامه می‌یابد.

کمبود منابع به زبان فارسی و مدارک مکتوب و مدونی که در راستای تامین اهداف برنامه ستاد شورای انقلاب فرهنگی برای مدارس شهرسازی و معماری کشور باشند و کمبود مدرسانی که آگاهی و توان کافی جهت تدریس و تفهیم معماری و فرهنگ اسلامی را داشته باشند به ویژه در ابتدای انقلاب، باعث می‌شود که دانشجویان به تنها مرجع مطمئن یعنی مجلات و کتاب‌های اروپایی و امریکایی توسل جویند. البته استفاده از منابع هنری و علمی خارجی هرگز مذموم نبوده و مفید است ولی اشکال در این است که بدون تفکر و اندیشه بر آن و بی‌توجه به فرهنگ خودی، به تقلید از آنها پرداخته می‌شود. البته معماری خودی و معماری اسلامی نیز آموخته شده و در طرح‌ها مورد رجوع و اقتباس قرار می‌گیرد لکن کمتر مورد توجه واقع می‌شود. برگزاری دومین کنگره بین‌المللی معماران و سایر همایش‌ها و سخنرانی‌ها نیز از عوامل اثرگذار بر گرایش‌های معماری دانشجویان به شمار می‌رود.

نظام ارزشی جدید

معدودی از بناهای بخش خصوصی در پاره‌ای خصوصیات، متاثر از تفکر و نظام ارزشی جدید است. این نظام که از انگیزه‌های مردم و رهبران‌شان برای انقلاب سرچشمه می‌گرفت مبتنی بر از بین رفتن بی‌عدالتی و نابرابری، استبداد و وابستگی به غرب و ایجاد روحیه ضد غرب‌زدگی و مبارزه با مظاهر فرهنگ غربی و تمایل بیشتر به مذهب، استقلال ملی، ایثار و انسجام، و توجه به ارزش‌های خودی بود. در نظام ارزشی قدیمی که نظامی فئودالی بوده تمایل به برتری جویی، جاه‌طلبی و کسب منزلت، از طریق نمایش ثروت و قدرت (استبداد)، مصرف‌گرایی (و بنابراین وابستگی به غرب)، فردگرایی و نیاز به تحرک و ارتقاء فردی در جامعه وجود داشت. این نظام گرچه طرفدارانی داشت اما نظام ارزشی انقلابی توانست با یک حرکت هنجاری بسیار منسجم، اکثریت جامعه را به خود جذب و یک پایگاه قوی مردمی کسب نماید. البته در میان مردم گرایش بینایی نیز وجود داشت. نظام فکری و ارزشی جدید، جو تازه‌ای

را در فضای معماری مملکت به وجود آورد که گرایش به ویژگی‌های معماری سنتی همچون استفاده از آجر، ایجاد نقوش آجری در نما، و کاربرد قوس از نتایج این وضعیت جدید است. هم‌چنین خصایصی مثل سادگی، کوچکی مساحت ساختمان در بعضی بناها انعکاس یافت. شاید علل گرایش اندک به معماری مبتنی بر فرهنگ خودی، بی‌اطلاعی اشخاص معتقد از وابستگی معماری به اعتقادات و ارزش‌ها و عدم شناخت اهمیت آن، یا غفلت از آن باشد.

و - جمعیتی

افزایش جمعیت

براساس آمارها، افزایش جمعیت و مهاجرت بین استانی قبل از شروع جنگ تحمیلی و پس از آن (شهریور ۱۳۵۹) به تهران و شهرهای بزرگ دیگر و نیاز به مسکن و سرعت ساخت موجب می‌شود دومین موج احداث آپارتمان‌ها و مجتمع‌های مسکونی و مسکن انبوه برخیزد و سبب تمایل به معماری سبک بین‌المللی و معماری بساز و بفروشی و ایجاد ساخت و سازهای تکراری شود، چرا که امکان ساخت سریع و ارزان مسکن را فراهم می‌کنند. به علاوه نیاز مردم به سرپناه و تولید مسکن به طور انبوه، در بسیاری از موارد امکان انتخاب و اظهارنظر در مورد طراحی را در اولویت‌های بعدی قرار می‌دهد.

ز - تکنولوژیکی

فن‌آوری اطلاعات

با ورود تکنولوژی ارتباطات و اطلاعات (رایانه و ...)، الگوبرداری از معماری‌های برون مرزی صرفاً از طریق مسافرت فیزیکی انجام نمی‌شود بلکه این فن‌آوری‌ها نیز امکان تاثیر معماری‌های مذکور را فراهم کرده و حتی گستره‌ی آن را افزایش می‌دهند.

مصالح و تکنیک‌های جدید ساخت

مصالح ساختمانی، روش‌ها و امکانات جدید ساخت نقش عمده‌ای در شکل‌دادن به معماری ساختمان‌های مردمی بالاخص معماری طبقه‌ی متمول ایفا می‌کنند. سنگ‌های جدیدنما، شیشه رفلاکس، ورق آلومینیم، پانل‌های پیش‌ساخته، و خرپا از جمله این مصالح و تکنیک‌ها هستند.

ح - حقوقی

قوانین دولتی

از ۱۵ سال پیش، الزامات دولتی در تهیه‌ی نقشه‌ها و طرح‌ها [و رعایت اصول فنی] ایجاد شده و اگرچه نقشه‌ها سطح پایین است اما در طرح‌ها مناسبات فضایی وجود دارد و مردم بار دیگر برای ساخت بنا به متخصصان و اهل فن مراجعه می‌نمایند. (وحدتی، مصاحبه، ۱۳۸۵)

ضوابط افزایش تراکم ساختمانی

ضوابط و مقررات افزایش تراکم و بلندمرتبه‌سازی در ۱۳۶۹/۱۰/۲۴ توسط شورای عالی شهرسازی و معماری ایران به تصویب رسید و در پی آن بعضی از اعضای جامعه در ازای پرداخت مبالغ معین امتیازات ویژه کسب کردند، نظیر دریافت مجوز برج‌سازی در محله مسکونی کم تراکم و در کنار خیابان چند متری در ۷۲-۱۳۶۷. (کامروا، ۱۳۸۴، ۱۷۸) فروش تراکم شهرسازی در هر نقطه، بدون توجه به طرح جامع قدیمی تهران و شرایط اجتماعی و اقتصادی جامعه و محدودیت‌ها و امکانات فنی در ۷۷-۱۳۷۲ انجام گرفت.

فقدان قوانین در اوایل دوره

عدم وجود ضوابط و قوانین در ابتدای انقلاب به سبب تغییر شرایط و نیاز به تثبیت اوضاع جدید، وقوع جنگ تحمیلی و ... باعث شکل‌گیری بناهای بی‌ضابطه می‌گردد.

ضروری است به دقت میزان تاثیر زیر مجموعه‌های هر یک از عوامل فوق نیز به دقت در نظر گرفته شود. زیرا برای مثال اگرچه عامل

فرهنگی در مجموع در مرتبه‌ی پایین‌تری نسبت به عوامل کالبدی، زیبایی‌شناسی، انسانی و اقتصادی قرار گرفته اما مُدگرایی در آن نقش بیشتری نسبت به موارد فاکتورهای کالبدی، زیبایی‌شناسی، انسانی و یکی از موارد عامل اقتصادی دارد. بدین جهت لازم است جدول مذکور به ترتیب شدت تاثیر موارد یا زیرمجموعه‌های هر عامل نیز به شرح زیر مد نظر قرار گیرد.

درصد کل پاسخها	عامل موثر بر معماری بناهای خصوصی
نما	
۹۰	- میزان درآمد
۹۰	- کاهش نسبی درآمد ملی
۹۰	- مدگرایی، تنوع‌پرستی و بی‌هویتی
۸۵	- افراد غیرمتخصص
۸۵	- ضوابط و مقررات افزایش تراکم و بلندمرتبه‌سازی ۷۷-۱۳۶۷
۸۰	- کارفرما
۷۰	- توانایی مالی بخش خصوصی در دهه ۷۰ ش
۷۰	- کیفیت روابط فرهنگی
۶۰	- عملکرد
۵۵	- دیدگاه زیبایی‌شناسی جدید
۵۰	- معماری معاصر اروپا و امریکا و ...
۵۰	- ابنیه دولتی و عمومی
۵۰	- مسافرت افراد متمول به کشورهای خارج
۵۰	- فن‌آوری اطلاعات
۴۵	- افزایش جمعیت
۴۰	- دانشکده‌های معماری
۴۰	- مصالح و تکنیکهای جدید ساخت
۳۰	- معماران
۲۰	- قوانین دولتی موجود از ۱۵ سال پیش برای ساخت و سازها
۱۵	- فقدان قوانین در اوایل دوره
۱۰	- نظام ارزشی جدید

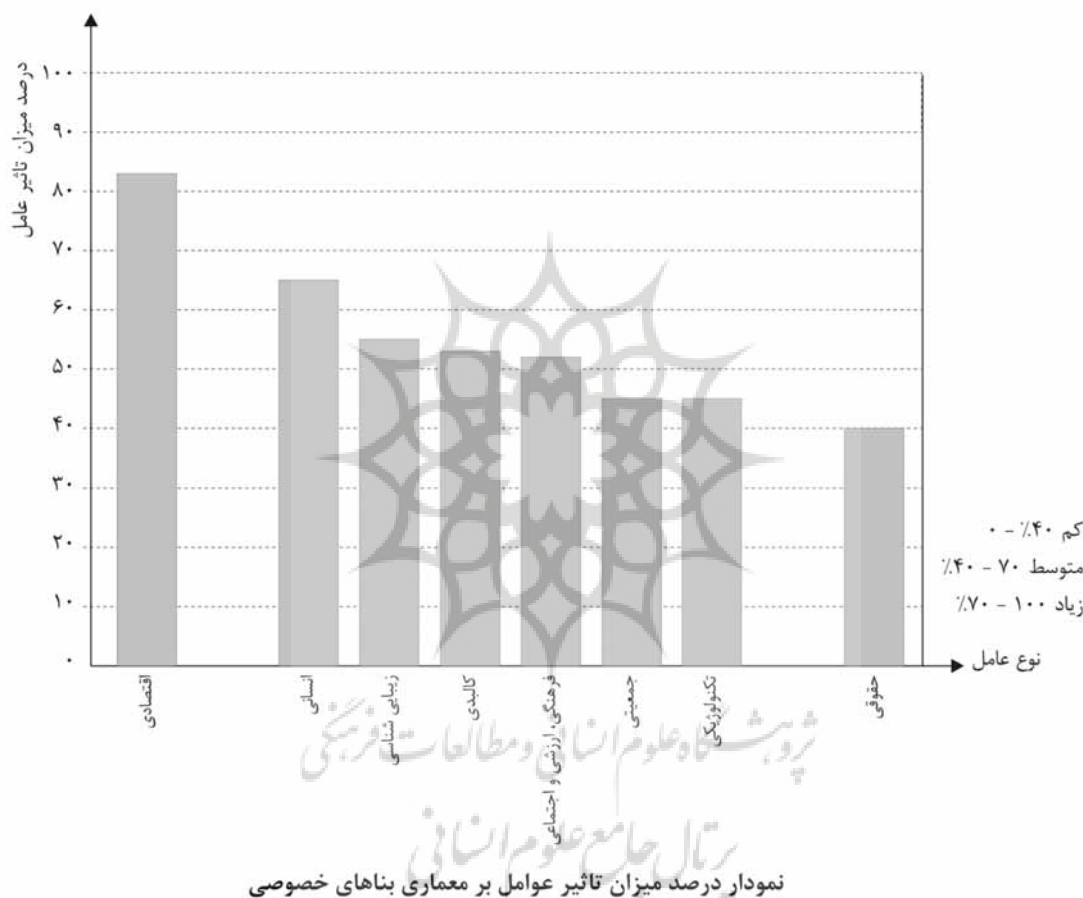
جدول ۵. نمای کامل پاسخها در مورد درصد میزان تأثیر زیرمجموعه‌های عوامل بر معماری بناهای خصوصی

شایان ذکر است که تحقیق صورت گرفته ادعای شناخت و بررسی کامل عوامل شکل دهنده‌ی معماری خصوصی در سال‌های موردنظر را ندارد و پژوهش‌های بیشتر و تکمیل مباحث در این زمینه را مورد نیاز می‌داند.

نتیجه

تحقیق انجام شده با استفاده از آراء صاحب‌نظران مطابق با نمودار زیر که ترجمه‌ی درصد عوامل در جدول ۱ جهت بیان گویاتر آن می‌باشد، نشان می‌دهد که عامل اقتصادی بیشترین تاثیر و عامل حقوقی کمترین اثر را در چگونگی معماری ابنیه مردمی داشته است.

که معماری به اشکال مذکور بروز نماید. طبق جدول ۶ در قیاس با دوره‌ی پیش، بعضی از عوامل در ادامه‌ی آن زمان بوده که سبب تاثیرات مشابه بر معماری می‌گردند و به ترتیب میزان اثرشان مطابق با جدول ۵ شامل این موارد می‌شوند: مشکلات اقتصادی و اجتماعی و میزان درآمد افراد؛ نقطه‌نظرات کارفرما، عملکرد ساختمان؛ نگرش زیبایی‌شناسی جدید ناشی از فلسفه جدید تکنولوژی، و نگرش پست مدرنیستی؛ مسافرت اشخاص دولتمند به کشورهای خارج (اروپا و ...) و مشاهده مستقیم معماری آن کشورها؛ افزایش جمعیت و تقاضای وافر مسکن؛ معماری‌های آموخته شده در دانشکده‌ها؛ مصالح و تکنیک‌های جدید ساخت؛ عقاید معماران؛ و قوانین



دولتی. برخی دیگر از فاکتورها با شدت بیشتری نسبت به دوره‌ی قبل استمرار می‌یابند و اثرات فزون تری بر معماری می‌نهند. این عوامل برحسب شدت تاثیرشان عطف به جدول ۵ عبارتند از: کاهش نسبی درآمد ملی که ناشی از موانع اقتصادی در سطح بین‌المللی است، پدیده‌ی مد و مدگرایی به عنوان یک عامل بسیار موثر و بارز که زاینده‌ی تداوم گرایش به فرهنگ غربی و عدم توجه یا توجه اندک به مقوله‌ی پرارزش فرهنگ خودی، در عمل است و از عصر پهلوی دوم چهره نمایانده و با تاثیر زیاد سرعت تحولات و به ویژه نقش بسیار تکنولوژی ارتباطات و اطلاعات، ارتقاء سطح

همچنین از یک طرف تنوع و کثرت دیدگاه‌ها در معماری خصوصی (و دولتی) سال‌های پس از انقلاب به ویژه دهه‌ی ۱۳۷۰ به عنوان مشخصه‌ی این معماری، ناشی از "جریان‌های مختلف معماری غربی معاصر و آرمان‌های فرهنگی، ملی و دینی"؛ تاثیر معماری غربی به خصوص معماری مدرن و سبک بین‌المللی (از ابتدای عصر پهلوی تاکنون) و تاثیر زیاد جریان‌های معماری پست مدرن غرب؛ تداوم معماری بساز و بفروشی و غالباً معماری غیراصولی و معماری مبتنی بر مڈ، معماری اسلامی و سنتی به میزان کمتر مشاهده می‌شود. همان‌طور که بررسی شد عوامل متعددی موجب گردیده

عوامل در سالهای ۸۵-۱۳۵۷ (دوره انقلاب اسلامی)	عوامل در سالهای ۵۷-۱۳۲۰ (دوره پهلوی دوم)
<ul style="list-style-type: none"> - میزان درآمد - کاهش نسبی درآمد ملی - مدگرایی - افراد غیرمتخصص - ضوابط و مقررات افزایش تراکم و بلندمرتبه‌سازی در ۱۳۶۷-۷۷ - کارفرما - توانایی مالی بخش خصوصی - کیفیت روابط فرهنگی - عملکرد - دیدگاه زیبایی شناسی جدید - معماری معاصر اروپا و امریکا و ... - ابنیه دولتی و عمومی - سفر افراد متمول به کشورهای خارج - فن آوری اطلاعات - افزایش جمعیت - دانشکده‌های معماری - مصالح و تکنیکهای جدید ساخت - معماران - قوانین دولتی موجود از ۱۵ سال پیش برای ساخت و سازها - فقدان قوانین در اوایل دوره - نظام ارزشی جدید 	<ul style="list-style-type: none"> - میزان درآمد - تجددطلبی حکومت و اقشار خاصی از جامعه - تغییر آداب و رسوم سنتی و عادات فرهنگی - طبقات اجتماعی - افراد غیرمتخصص، سازندگان بناها - منطق معماری افراد مختلف جامعه - عملکرد - نگرش زیبایی‌شناختی جدید - سبکهای معماری معاصر اروپا و امریکا - بناهای دولتی و عمومی - مسافرت افراد متمکن به کشورهای خارج - رشد جمعیت - آموزش معماری - مصالح ساختمانی جدید - مهندسان معمار - ضوابط و قوانین ساختمانی - اتومبیل

جدول ۶. مقایسه عوامل مؤثر بر معماری بناهای خصوصی در سالهای ۵۷-۱۳۲۰ و ۸۵-۱۳۵۷ به ترتیب میزان تأثیر در سالهای ۸۵-۵۷



۴- بنایی مسکونی در الهیه

باقر آیت... زاده شیرازی و مدیریت انتشارات و تولیدات فرهنگی، گردآورنده. مجموعه مقالات دومین کنگره تاریخ معماری و شهرسازی ایران، تهران: سازمان میراث فرهنگی کشور، ج ۳، چ اول، ۱۳۷۹.

- اوپنهام، پ. ان. طرح پرسشنامه و سنجش نگرش‌ها. ترجمه‌ی مرضیه کریم‌نیا، آستان قدس رضوی، ۱۳۶۹.

- پاکدامن، بهروز. مقدمه‌ای بر شیوه‌ها و گرایش‌های معماری در تهران. در باقر آیت... زاده شیرازی، گردآورنده. مجموعه مقالات کنگره تاریخ معماری و شهرسازی ایران، تهران: سازمان میراث فرهنگی کشور، ج ۵، ۱۳۷۶.

- پیشینه‌ی ساختمان‌های بلند در ایران. مجله آبادی، انتشارات مرکز مطالعات و تحقیقات شهرسازی و معماری، ش ۱۸، پاییز ۱۳۷۴.

- جانی‌پور (جهان‌پور)، بهروز. تاثیرپذیری دوره‌ای نمای ساختمانها از مد و مصالح رایج در معماری معاصر تهران، مجله آبادی، ش ۵۲، ۱۳۸۵.

- جعفری نژاد، پرستو. "سیر تحول معماری شهری در ایران، با نگاهی به تکنولوژی غرب". مجله معماری و شهرسازی، ش ۵۴-۵۵، تهران: انتشارات مرکز مطالعات و تحقیقات شهرسازی و معماری ایران.

- خاکی، غلامرضا. روش تحقیق با رویکردی به پایان‌نامه‌نویسی. تهران: مرکز تحقیقات علمی کشور، تهران، ۱۳۷۸.

- دوستی، راضیه. "گفتگو با رامین جهانگیرلو". مجله معماری و فرهنگ، سال ۱۸ و ۱۹، دفتر پژوهش‌های فرهنگی، تابستان و پاییز ۱۳۸۳.

- "گفت‌وگو با سیدمحسن حبیبی". مجله معماری و فرهنگ، ش ۱۸ و ۱۹، دفتر پژوهش‌های فرهنگی، تهران، تابستان و پاییز ۱۳۸۳.

- دهباشی شریف، مزین. "بررسی فرم و مفهوم آن در معماری معاصر ایران". مجله آبادی، ش ۵۲، ۱۳۸۵.

- رجبی، پرویز. معماری ایران در عصر پهلوی. مرکز تحقیقات ایران‌شناسی دانشگاه ملی ایران، چاپ نقش جهان، تهران، ۲۵۳۵.

- زرکش، افسانه. طرح پژوهشی تاثیر معماری بناهای دولتی بر معماری بناهای خصوصی در معماری معاصر ایران، کارفرما: معاونت معماری و شهرسازی وزارت مسکن و شهرسازی، ناظر: دکتر ابوالقاسم وحدتی‌اصل، ۸۵-۱۳۸۳.

- ساروخانی، باقر. روش‌های تحقیق در علوم اجتماعی، تهران: پژوهشگاه علوم انسانی و مطالعات فرهنگی، ۱۳۷۸.

- سمیعی، سیروس. ستون‌ها و سرستون‌های بناهای تهران. تهران: دفتر پژوهش‌های فرهنگی، ۱۳۷۴.

- فرهی، فرشاد. "بررسی و پیشنهادی اجمالی بر محورهای معماری معاصر ایران". مجله معماری و شهرسازی، ش ۵۰-۵۱، بی‌نا، زمستان ۱۳۸۰.

- عینی‌فر، علیرضا. عوامل انسانی-محیطی موثر در طراحی مجموعه‌های مسکونی. مجله هنرهای زیبا، ش ۸، بی‌نا، زمستان ۱۳۷۹.

- کامروا، سید محمدعلی. مقدمه‌ای بر شهرسازی معاصر ایران. دانشگاه تهران، ۱۳۸۴.

- منشادی، مرتضی. روش تحقیق و مرجع‌شناسی. دانشگاه هرمزگان، ۱۳۸۰.

- مهدوی نژاد، محمدجواد. سبک‌شناسی جریان‌های معماری معاصر. مجله آبادی، ش ۵۲، پاییز ۱۳۸۵.

- میرمیران، سید هادی. "جریانی نو در معماری امروز ایران". مجله معماری و شهرسازی، ش ۵۱، انتشارات مرکز مطالعات و تحقیقات شهرسازی و معماری ایران.

- ناصرخاکی، حمید؛ مصباحی، لیلا. بحر معلق، حکایت معماری امروز ایران. مجله معماری و شهرسازی، ۶۹-۱۳۶۸.

- وحدتی اصل، ابوالقاسم. "نگرشی به معماری و ساختمان‌سازی در شهر تهران (بحران مد در معماری)، تهران، ۱۳۷۵.

سواد و تحصیلات و امکان استفاده از فن‌آوری‌های نوین اطلاعاتی، قوت دو چندان یافته است. سرمایه و منافع اقتصادی افراد غیرمتخصص، و ساخت بناهای بلند که از دوره‌ی پیش آغاز شده بر پایه‌ی ضوابط افزایش تراکم و بلندمرتبه سازی در ۱۷-۱۳۶۷ بسیار موثر واقع می‌شود. توانایی مالی بخش خصوصی در دهه‌ی ۷۰، معماری معاصر اروپا و ...، اینبیهی دولتی و عمومی، کاهش روابط فرهنگی در ابتدای انقلاب، فن‌آوری اطلاعات به عنوان یک فاکتور جدید با تاثیر میانه، و فقدان قوانین در بدو انقلاب، و نظام ارزشی جدید نشأت گرفته از تحول ایده‌ها و ارزش‌ها، با تاثیر کم از عوامل دیگر اثرگذار بر معماری اینبیه خصوصی می‌باشند.

از طرف دیگر، بر مبنای جدول ۵ درمی‌یابیم که به ویژه آن دسته از عواملی که اثر زیاد (۷۰-۹۰٪) داشته‌اند باعث شده‌اند که بیشترین گرایش به معماری اروپا و معماری غیراصولی باشد.

پانویست‌ها:

۱- این مقاله از طرح پژوهشی تاثیر معماری بناهای دولتی بر معماری بناهای خصوصی برگرفته شده که مربوط به معاونت معماری و شهرسازی وزارت مسکن و شهرسازی می‌باشد.

۲- جهت بررسی تفصیلی و اثبات این موضوع ر. ک. به زرکش، طرح پژوهشی، ۸۵-۱۳۸۳.

منابع:

- آزادی، فرزاد. نگاهی به معماری مسکونی تهران در ۲۵ سال اخیر. مجله آبادی، سال ۶، ش ۲۳، ۱۳۷۵.

- ازغندی، علیرضا. تاریخ تحولات سیاسی و اجتماعی ایران. تهران: انتشارات سمت، ج ۱، ۱۳۷۹.

- اعتماسم، ایرج. "بررسی تطبیقی معماری و شهرسازی معاصر ایران با اروپا". در