

معرفی بنا، آرایه‌ها و نقوش مسجد و مدرسه عالی شهید مطهری (سپهسالار)

داود نظریان

بناهای مذهبی همواره مورد احترام و توجه ملل و اقوام مختلف در طول تاریخ بوده است و به لحاظ همین اهمیت، پیوسته کاملترین تجربه‌های هنری هنرمندان سرشناس هر دوره تاریخی در خدمت معماری، آرایه‌ها و نقوش به کار رفته برای احداث چنین بناهایی در آمده است.

این علاقه و توجه و بذل سرمایه‌های مادی و معنوی، نه از باب منافع اقتصادی و اغراض مادی بلکه بر مبنای کشش و علاقه قلبی و براساس گرایش فطری و اعتقادی مردم به ادیان الهی بروز نموده است. و چه بسا مردمی که با مشکلات و تنگناهای اقتصادی مواجه بوده‌اند، اما در سرمایه‌گذاری برای بناهای وابسته به مقدسات مذهبی از هیچگونه ایثاری فروگذار نکرده‌اند.

بناهای رفیع و با شکوهی که در طول تاریخ برای معابد، مساجد و کلیساها سر برآورده‌اند. دارای یک پشتوانه قلبی و عشق حقیقی بوده‌اند.

حتی آن دسته از نظامهای نامشروع نیز که احياناً چنین کارهایی را دنبال نموده‌اند. برای جلب توجه و کسب آرای مردم و با آگاهی از شدت علاقه قلبی آنان به مسائل مذهبی بوده است.

هرچند معماری در سرزمین ایران، تاریخی چند هزار ساله را پشت سر دارد، اما تلاش‌هایی که تاکنون در جهت شناسایی و معرفی آثار به جا مانده آن صورت گرفته است سابقه چندان طولانی ندارد و تنها از چندین دهه پیش بود که محققان و پژوهشگران به بازنگری این آثار هنر و معماری پرداخته و کوشیده‌اند تا گرد و غبار قرون را از چهره این گوهرهای تابناک بزایند و تالو چشم نواز آنها را آشکار نمایند، در این میان آثار معماری ایرانی - اسلامی مانند هر اثر هنری دیگر که نشانی از اصالت‌های گذشته دارد محتاج

بازشناسی و معرفی می‌باشد، در هر حال امروزه در شرایطی قرار گرفته‌ایم که در مقابله با هجوم گسترده مظاهر فرهنگ و تمدن بیگانه که معطل بریدگی از فرهنگ اصیل ایرانی اسلامی را در جامعه شایع نموده است، لزوم شناسایی و درک آثار معماری اسلامی گذشته بر هیچ کس پوشیده نیست، این حقیقت، آن امیدواری را پدید می‌آورد که انشاءالله روزی تک تک این آثار گرانبها و میراث غنی گذشتگان، که در سراسر میهن اسلامی پراکنده‌اند به نحو شایسته و از راه صحیح باز شناخته شود تا چراغ راهی برای دستیابی به استقلال شخصیت هنری و فرهنگی هنرمندان و معماران آینده فراهم گردد.

یکی از این آثار معماری که به جرأت می‌توان آن را از بناهای شاخص و مهم پایتخت و به لحاظ تزئینات بی‌شمار و تناسبات موزون آن اثری ارزشمند در هنر و معماری ایران اسلامی دانست بنای مسجد و مدرسه شهید مطهری است. ساختمان این بنا با الهام از بهترین نمونه‌های پیشین، همچون مسجد سید و مسجد حکیم اصفهان طراحی شده است. «مسجد و مدرسه شهید مطهری به خاطر جستجوی معمارانه در جهت ایجاد تغییر و تحول در الگوهای طراحی و تزئین ابنیه در عین احترام به سنن قدیمی جایگاه خاصی در تاریخ معماری ایران اسلامی دارد»^۱

بانی بنا حاج میرزا حسین خان سپهسالار، از رجال دربار قاجاریه بود که تحصیلات ابتدایی خود را در قزوین و تهران به انجام رسانید، سپس به همت امیرکبیر برای تکمیل تحصیلات خود به اروپا رفت، وی مدت‌ها از جانب ناصرالدین شاه در هندوستان و دربار عثمانی مأمور و وزیر مختار بود و بعدها نیز به ریاست وزارت عدلیه، اوقاف و سپهسالاری قشون و سپس به صدارت عظمی منصوب شد میرزا حسین خان، باغ بهارستان و زمینهای اطراف را خرید و در سال ۱۲۹۶ هـ. ق. در قسمت جنوبی آن، کار ساخت مسجد و مدرسه خود را آغاز نمود.

احداث هسته اصلی بنا نزدیک به پنج سال به درازا کشید، اما سپهسالار چندان نریست تا مسجد ساخته شده را به چشم خود ببیند.

مهندس ناظر و طراح این بنا میرزا مهدی خان شقاقی ملقب به ممتحن‌الدوله بود که در فرانسه تحصیل معماری نموده بود. معمار بنا نیز استاد حسن معمار قمی از سرشناس‌ترین معماران دوره خود بود که صحن اتابکی حرم حضرت معصومه (س) در قم نیز یکی از آثار ایشان می‌باشد.

بخشهایی از ساختمان در دوره‌ی بعد تکمیل و تغییراتی چند در طی سالیان متمادی در بنا رخ داده است و نیز تعمیرات و مرمت‌هایی بطور پیوسته تا به امروز در آن صورت گرفته و می‌گیرد، چنانچه تأثیر این اقدامات در گوشه و کنار مسجد دیده می‌شود و بسیاری از تزئینات بنا تاریخهای متفاوت دارند.

صحن بنا به ابعاد ۶۱-۶۲ متر بوده و فاقد زیرزمین است و از چهارطرف در دو طبقه ساخته شده است در این مدرسه شصت حجره تختانی و فوقانی برای سکونت طلاب در نظر گرفته شده است. این مسجد نیز مانند دیگر مساجد بزرگ ایران، چهار ایوانه می‌باشد که ایوان جنوبی بزرگتر و مرتفع‌تر از ایوانهای دیگر بوده و به گنبد خانه و شبستان تابستانی می‌پیوندد.

گنبد خانه مسجد تحولی در معماری مساجد به شمار می‌رود، چلیپای بزرگی به ابعاد 45×45 متر گنبد اصلی را با دهانه ۱۵ متر در مرکز قرار داده است، در این قسمت بیننده فضای وسیع بدون ستون را نظاره‌گر است. سبکی این فضا را، حتی جرزهای عظیمی که گنبد بر روی آن قرار گرفته، مخدوش نمی‌سازد. چهار گنبد کار بندی با قاعده مستطیل بالهای چلیپا را پوشش داده‌اند.

از ویژگی‌های مهم فضای بنا که در واقع یکی از برجسته‌ترین ابداعات معماری قاجاریه نیز بشمار می‌رود، وجود مهتابی‌ها و بهار خواب‌های وسیع در طبقه فوقانی است.

هرچند این فضاها در مسجد سلطانی سمنان نیز با ظرافت قابل توجهی ایجاد شده‌اند اما در مسجد و مدرسه شهید مطهری در مقیاسی وسیعتر و با پیچیدگی‌های بیشتر طراحی گردیده، بطوریکه به جبهه شمالی بنا نیز راه یافته است. این ابتکار، طرحی را به وجود آورده که افزون بر القای حس محصور و معین بودن، حرکتی در جهت خلاف محدودیت فضا ایجاد می‌کند. چنین تدبیری در فضا سازی امکان پیوند میان ناظر و بنا را مختل نمی‌کند و در همان حال به پیچیدگی و غنای فضا می‌افزاید.

بهره‌گیری محدودتر از کاشی کاری در تزئینات این فضاهای عقب نشسته و تأکید بر سلسله مراتب فضایی و تناسب عمودی کشیده‌تر و جوه تمایز اصلی مسجد و مدرسه سه‌پس‌سالار نسبت به مسجد سید اصفهان است.

استفاده از قاب‌های خالی برای تکمیل ترکیب بندی مناره‌ها با ایوان اصلی و حل کردن اختلاف ارتفاع چشمگیر ایوان با دیگر قسمت‌های ساختمان، نوآوری دیگری است که در طراحی این بنا به کار گرفته شده است، در مسجد حکیم اصفهان نیز این قاب‌ها به چشم می‌خورد اما کارکرد این قابها در این بنا بسیار بدیع‌تر است و در بدنه خارجی بنا نیز در نهایت زیبایی به کار رفته است. تزئینات ساختاری چون کادربندی و غیر ساختاری چون یزدی‌بندی و معرق و کاسه‌بندی در ساختمان بنا به کار رفته است.

کاشیکاری، آجرکاری، حجاری و گچبری، تزئینات چهارگانه بنا را تشکیل می‌دهند.

در جای جای این بنا کاشیکاری به عنوان عنصر اصلی تزئینی خودنمایی می‌کند.

انواع کاشیکاری بکار رفته در بنا شامل: کاشی هفت رنگ، معقلی، تک رنگ لعابدار و معرق می‌باشد که این نوع آخر به صورت اسلیمی، گره و برجسته در بنا به کار گرفته شده است.

در بررسی نقوش بکار رفته در کاشیکاری دو ویژگی خاص به چشم می‌خورد.

اول: رنگهای استفاده شده در آنهاست که از نظر تنوع و تعدد رنگی و هم تفاوت در فامهای آنها با دیگر بناهای مذهبی قبل از آن بی‌سابقه و بدعت‌آمیز است. دوم: استفاده از اشکال و موضوعات تزئینی همچون دورنما، پیکره‌های انسانی، طبیعت بیجان در طراحی و نقاشی کاشیکاری‌هاست که متأثر از هنرهای تزئینی وارداتی از غرب می‌باشد.

در دوره قاجار عموماً و در این بنا بطور اخص در کاشیهای هفت رنگ آن که حجم بالایی از تزئینات آن را به خود اختصاص داده است، اصول سنتی طراحی و اجرای نقوش تزئینی شکسته شده و نوعی تنوع به جهت آزاد بودن و راحت بودن طراحیها ایجاد می‌شود.

دیگر آن دقت و ظرافت نقوش تزئینی دوره‌های صفویه و زندیه مورد توجه نیست بدین جهت خطوط

بکار رفته در طراحی نقوش، دقیق و صاف نبوده و اگرچه سعی در اجرای نقوش متقارن می‌شده است ولی به لحاظ عدم توجه به دقت و ظرافت و یا الزام در تسریع کار و اتمام آن و یا عدم استفاده از پیش طرح و بداهه بودن و طراحی مستقیم خطوط بر روی کاشی، این نقوش کاملاً قرینه نبوده، بلکه نوعی پراکندگی و جابجایی و عدم توازن در آنها دیده می‌شود.

در رنگ‌آمیزی نقوش کاشیکاری این دوره ویژگیهای خاصی بچشم می‌خورد که در دوره‌های قبل از آن دیده نمی‌شود.

ویژگی اول، عدم استفاده از شیوه رنگ‌آمیزی تخت و یکدست که در دوره‌های قبل رایج بوده به ویژه در نقوش جدید که متأثر از نقوش اروپایی بود.

شیوه رنگ‌گذاری و رنگ‌آمیزی طرحها بسیار راحت و سریع انجام شده و هنرمند در قید پرکردن و رنگ‌آمیزی دقیق و کامل داخل خطوط طراحیها نبوده، بلکه با کم و زیاد کردن غلظت رنگی روی نقش مایه‌هایی چون گل و بوته و پرنده و میوه و مناظر طبیعی سعی در القای نوعی حجم‌نمایی و بعد‌نمایی را داشته است.

ویژگی دوم، کثرت و تنوع رنگی بود، در دوره صفویه از تعداد مشخصی از رنگهای اصلی و سنتی استفاده می‌شد ولی در این دوره علاوه بر آنها رنگهای دیگر چون سبز روشن، مشکی، صورتی، بنفش و قهوه‌ای مورد توجه قرار گرفت و این توسعه و تنوع رنگی بیشتر به جهت تعبیر ماهیت نقوش این دوره بود بنابراین نقوش کاشی‌های بنا با همه کاستی‌ها و ضعف‌ها از شخصیت و فضای تصویری و رنگی خاص خود برخوردار است.

نقوش آجرکاری که بصورت گسترده در تمامی فضاهای بنا خود‌نمایی می‌کند بدون هیچ گرایشی تماماً بهره گرفته از هنر آجرکاری و آجرچینی سنتی ایران است.

آجرکاری به خودی خود عامل تزئین بنا نیست، بلکه بیشتر نقش پایه و زمینه و مکمل را برای تزئینات مختلف کاشیکاری ایفا می‌کند و نقش مستقل تزئینی آن به پوشش متنوع طاق و تویزه‌ها و دیوارها و طاق نماها و غرفه‌ها محدود می‌شود که با استفاده از شیوه‌های رنگ‌چینی و آجرکاری رنگی و گره‌سازی با انواع طرحها و نقش‌ها در سطح مسطح و صاف بکار رفته است و در هیچ فضایی از بنا تزئین برجسته‌سازی آجری به چشم نمی‌خورد و آنچه هست، ایجاد هماهنگی در طرح و سطح اجرای کاشیکاریهای معرق و معقلی می‌باشد و در واقع آجر محملی است برای اجرای طرحهای متنوع شطرنجی نقوش معقلی و خط کوفی بنایی در سطح و گرده‌های معقلی در طاق نماها و پشت بعلهای آنها و رنگ یکدست آجرها نیز درخشندگی و جلوه کاشیکاریها را نمایان می‌کند.

در برخی از نقوش حجاری بنا نیز همانند کاشیکاری آن ردپایی از نقوش تزئینی وارداتی از غرب مشاهده می‌شود که اصطلاحاً فرنگی‌کاری گفته می‌شود نقش گل‌های زنبق‌کنده شده در آزاره‌های سنگی، گواهی بر این مدعاست البته در کنار نقوش یاد شده، از نقوش سنتی مقرنس کاری و اسلیمی و خوشنویسی در نهایت پرکاری و دقت و ظرافت در آزاره‌ها و سکوها و پایه‌های سردرها، استفاده شده است.

«نکته قابل توجه در زمینه حجاریهای بنا این است که حجاران دوره قاجار اگر چه از نظر طرح و اجرای

نقوش و دقت و ظرافت فوق‌العاده در تراشیدن و پرداخت نقوش به ویژه در تزئینات حجاری این بنا، به حد کمال رسیده بودند، اما از نظر شناخت فنی سنگها ضعف داشته‌اند و مفهوم لایه‌های سنگ را نمی‌دانستند بدین جهت طرحهای خود را هم بر روی سنگهایی با لایه و رگه عمودی و هم افقی اجرا نموده‌اند و چون نفوذ آب از بالا در لایه‌های عمودی سبب تورق تدریجی و در نهایت تخریب سنگ می‌شود بنابراین نقوش اجرا شده بر روی سنگهای دارای رگه‌های عمودی شدیداً دچار آسیب دیدگی شده‌اند در حالیکه نقوش اجرا شده بر روی سنگهای با رگه افقی تقریباً سالم مانده‌اند.^۲

شاخصه آشکار در تزئینات چهارگانه و نقوش بکار رفته در مجموعه فضاهای بنا، اختلاف و تنوع آن‌ها به جهت شکل‌گیری در دوره‌های مختلف از عمر بنا می‌باشد.

از معاصرترین تزئینات می‌توان به گچ‌بریهای شبستان زمستانی و قسمتی از کاشیکاری محراب شبستان تابستانی اثر استاد حسین لرزاده می‌توان اشاره نمود که تفاوت فاحشی با تزئینات اولیه بنا دارد.

لازم به ذکر است که بنا از ابتدا فاقد تزئینات گچ‌بری بوده و تزئینات گچ‌بری فعلی در سال ۱۳۰۵ هـ. ش بر روی تزئینات آجر کاری و کاشیکاری شبستان زمستانی اجرا شده است نقوش به کار رفته در این تزئینات از انواع نقوش سنتی اسلیمی و گره‌سازیه‌های معماری اسلامی است و عناصر تزئینی آنها نیز شامل مقرنس کاری، کاسه‌سازی و گوشواره‌های تزئینی در زیر گنبد و داخل محراب می‌باشد.

این نقوش با دقت و ظرافت فوق‌العاده اجرا شده است بطوریکه هیچ نقصی در کادربندی‌های متقارن و اندازه‌های عناصر تزئینی متقارن دیده نمی‌شود کتیبه‌های خوشنویسی آیات قرآن کریم نیز اعم از خطوط ثلث و نسخ در نهایت استادی و مهارت بریده شده‌اند.

ساختن مقرنسها و کاسه‌های معلق زیر گنبد و محراب نیز هم از نظر شکل و هم اندازه اضلاع بسیار درست و دقیق صورت گرفته است.^۳

پی‌نوشت‌ها:

۱. کامبیز حاجی قاسمی، گنجنامه، جلد دوم، تهران، دانشکده شهید بهشتی، ۱۳۷۷، ص ۲.
۲. مصاحبه با مهندس فرامرز پارسی، رئیس تیم مرمت بنا.
۳. برگرفته شده از پایان نامه داوود نظریان با موضوع «بررسی نقوش بکار رفته در بنای مسجد و مدرسه عالی شهید مطهری» (سپهسالار) مقطع کارشناسی ارشد نقاشی، دانشگاه شاهد، دی ماه ۱۳۸۰.



اطاعات فریبچی
م انسانی

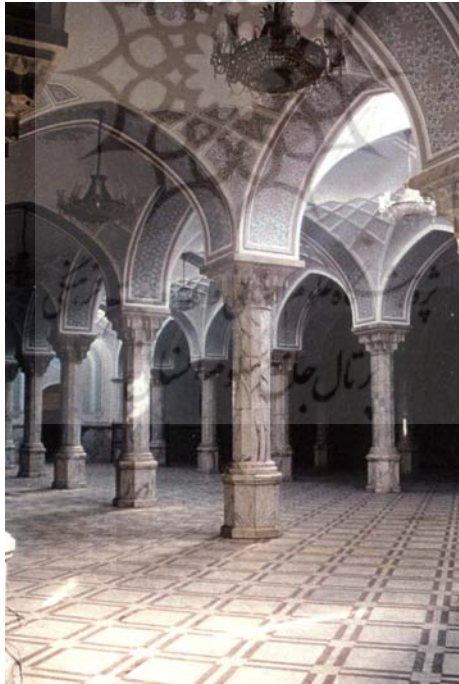
نمونه نقوش حجاری سالم در بنا



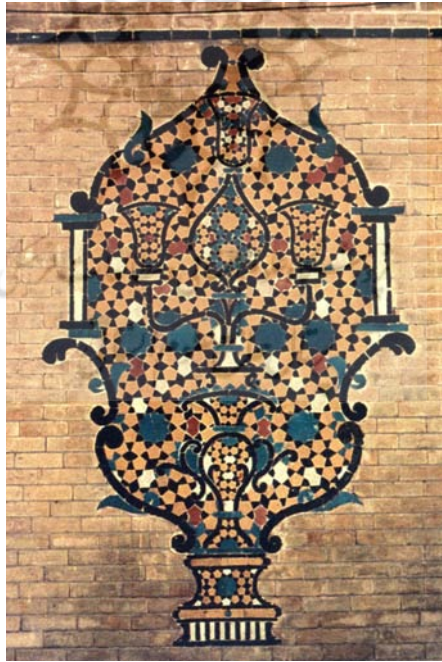
نمونه‌های طراحی نقوش کاشیکاری



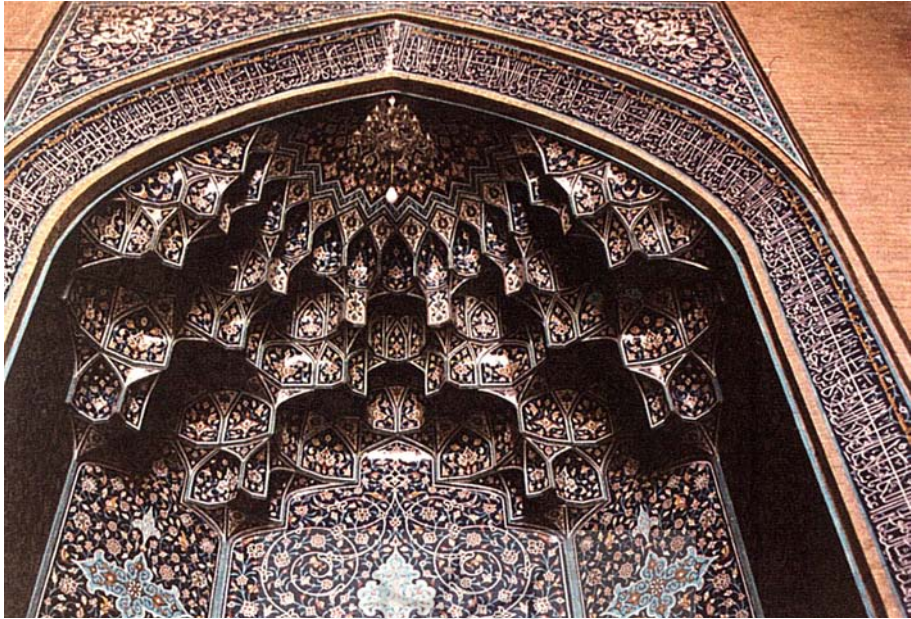
نمونه کتیبه رقم کارگزار و سازنده تزئینات



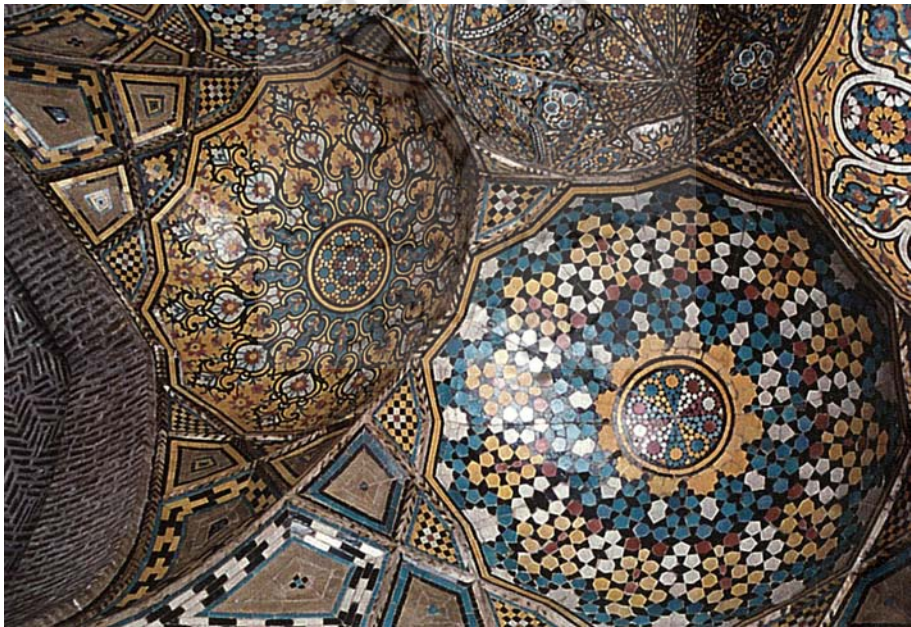
تزئینات سنگی ستونها و سرستونها و کف شبستان زمستانی



تزئینات کاشی معرق و معقلی دیوارهای هشتی ورودی غربی



تزئینات کاشیکاری مقرنس محراب شبستان تاجستانی و بالای آن



تزئینات کاشیکاری طاق هفت کاسه



پیام بهارستان / ۲۰، س ۱، ش ۴ / تابستان ۱۳۸۸

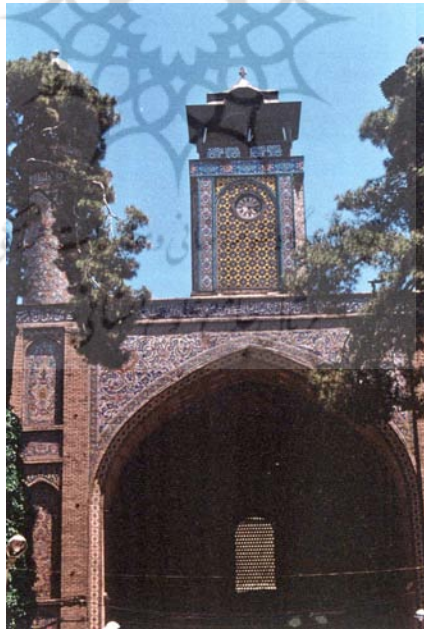
تزئینات کاشیکاری زیر گنبد هشتی غربی و سرپایه‌های آن



نمونه تزئینات کاشیکاری ازاره ایوانچه‌های حجره‌های طبقه اول

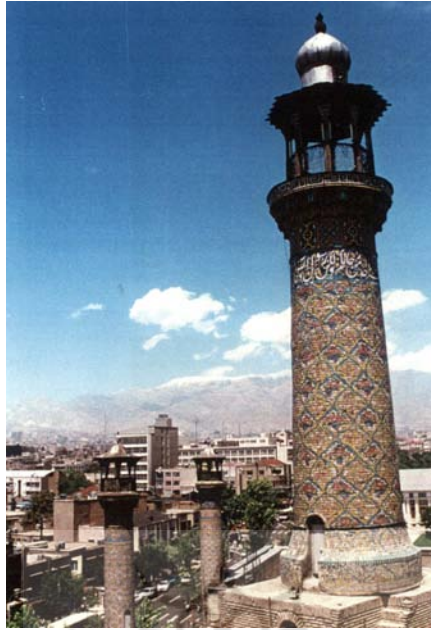


نمونه‌ای از تزئینات فوقانی ایوانچه‌های حجره‌های طبقه اول

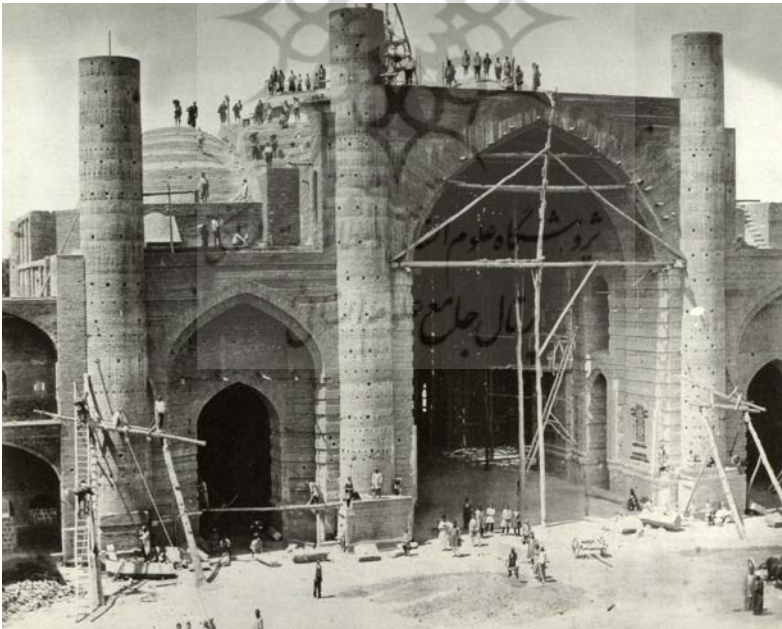


نمای قسمتی از ایوان شمالی و برج ساعت

معرفی بنا، آرایه‌ها و نقوش مسجد و مدرسه عالی شهید مطهری... / داود نظریان



تزئینات کاشی مناره‌ها



ایوان و شبستان جنوبی در حال ساخت

پیام بهارستان / ۲۵، س ۱، ش ۴ / تابستان ۱۳۸۸