

گزارش

تحلیل بودجه شرکتهای دولتی طی دوره ۱۳۷۲-۱۳۷۷*

نویسنده: علی اصغر اسماعیل نیا*

چکیده

دولتها، شرکتهای دولتی را به عنوان یکی از ابزارها و سازوکارهای عملیاتی و تشکیلاتی مناسب برای دستیابی به توسعه اقتصادی به کار می‌گیرند. رشد و گسترش روزافزون شرکتهای دولتی و نقش آنها در اقتصاد، عمدتاً براساس این تجربه بوده که تنها از طریق اتکا به بخش خصوصی، نمی‌توان به توسعه مطلوبی دست یافت.

با نگاهی به میزان بودجه شرکتهای دولتی و فزونی شمار این شرکتهای، به نقش روزافزون آنها در اقتصاد کشور پی می‌بریم. شمار این شرکتهای، از ۲۶۸ شرکت با بودجه‌ای معادل ۵/۴ هزار میلیارد ریال در قانون بودجه سال ۱۳۶۸، به ۴۵۳ شرکت با بودجه‌ای معادل ۱۵۴ هزار میلیارد ریال در قانون بودجه سال ۱۳۷۷ رسیده است.

در این گزارش، به تحلیل نقش شرکتهای دولتی در بودجه کل کشور، اثر مالی شرکتهای دولتی بر بودجه دولت، بررسی شرکتهای دولتی زیانده و نقش شرکتهای دولتی در سرمایه‌گذاری، به تفکیک بخشهای طبقه‌بندی شده طی دوره ۱۳۷۲-۱۳۷۷ می‌پردازیم.

* این نوشتار برگرفته از گزارشی است تحت همین عنوان که نگارنده در دفتر هماهنگی امور شرکتهای تهیه نموده است.

✦ کارشناس دفتر هماهنگی امور بنگاههای اقتصادی

مقدمه

امروزه در بیشتر کشورها، اصل " اقتصاد مختلط " حاکمیت و مقبولیت دارد. به رغم آنکه عناصر تشکیل دهنده این نوع اقتصاد، در کشورهای مختلف، متفاوت است، ولی در هر حال، عامل اصلی تشکیل دهنده این نوع اقتصاد، شرکت دولتی است؛ به ویژه در کشورهای در حال توسعه که استفاده از شرکتهای دولتی عمدتاً به دلیل عدم توان شرکتهای خصوصی و سرمایه‌داران این کشورها در انجام پروژه‌های زیربنایی است.

در این کشورها، شرکتهای دولتی به منزله یکی از ابزارهای اجرای سیاستهای دولت، نقش مهمی در توسعه اقتصادی ایفا نموده و هدفهای گوناگونی را در اجرای سیاستهای مالی، اقتصادی، سیاسی و اجتماعی دولت بر عهده می‌گیرند.

در ایران نیز شرکتهای دولتی به عنوان یکی از ابزارهای اجرای سیاستهای دولت، نقش مهمی در دستیابی به رشد و توسعه اقتصادی عهده‌دار می‌باشند. با توجه به سهم بالای شرکتهای دولتی در بودجه کل کشور و توان بالقوه این شرکتها در دستیابی به هدفهای برنامه‌های دولت، بررسی تفصیلی وضعیت بودجه این شرکتها از اهمیت فراوانی برخوردار می‌باشد. در این مقاله، نقش شرکتهای دولتی در بودجه کل کشور، اثر مالی شرکتهای دولتی بر بودجه دولت، شرکتهای دولتی زیانده و نقش شرکتهای دولتی در سرمایه‌گذاری را بررسی می‌نماییم.

۱. نقش شرکتهای دولتی در بودجه کل کشور

امروزه تأمین زمینه‌های لازم برای دستیابی به توسعه اقتصادی، در زمره مسئولیتهای اساسی دولتها قرار گرفته است. در این زمینه، شرکتهای دولتی به منزله ابزار و سازوکارهای عملیاتی و تشکیلاتی مناسب به شمار می‌روند. به همین دلیل، چه در کشورهای توسعه یافته و چه در کشورهای در حال توسعه، شرکتهای دولتی فراوانی وجود دارند که در زمینه‌های مختلف فعالیت می‌کنند.

رشد و گسترش روزافزون شرکتهای دولتی در جهان، ناشی از پذیرش نگرش جدیدی از امور اقتصادی و اجتماعی است که در سده نوزدهم و در اواسط سده بیستم مطرح گردید. در این سالها، تفکر مبتنی بر این نظریه که فعالیتهای دولت منحصر به اداره امور خارجی، دفاعی و اجرای عدالت

است، جای خود را به این نگرش داد که دولت باید در تجارت، صنعت، بازرگانی و دیگر اموراتصادی دخالت نماید.

اگرچه رشد و توسعه شرکتهای دولتی به دلایل مختلف و عوامل متعدد (که در کشورهای مختلف متفاوت بوده) بستگی دارد، اما در ایران، این رشد و توسعه، عمدتاً براساس این تجربه بوده که تنها از طریق اتکا به بخش خصوصی، نمی توان به پیشرفت و توسعه مطلوبی دست یافت. رشد و گسترش روزافزون نقش شرکتهای دولتی در اقتصاد کشور را می توان، هم به لحاظ تعداد این شرکتها و هم به لحاظ حجم بودجه اختصاص یافته به آنها، بررسی کرد. شمار شرکتهای دولتی، بانکها و مؤسسه های انتفاعی وابسته به دولت، روند فزاینده ای داشته و از ۲۶۸ شرکت در سال ۱۳۶۸، به ۴۵۳ شرکت در سال ۱۳۷۷ رسیده است. بودجه اختصاص یافته به شرکتهای دولتی نیز از ۵/۴ هزار میلیارد ریال در سال ۱۳۶۸، با یک روند فزاینده، به ۱۵۴ هزار میلیارد ریال در قانون بودجه سال ۱۳۷۷ افزایش یافته است (جدول ۱).

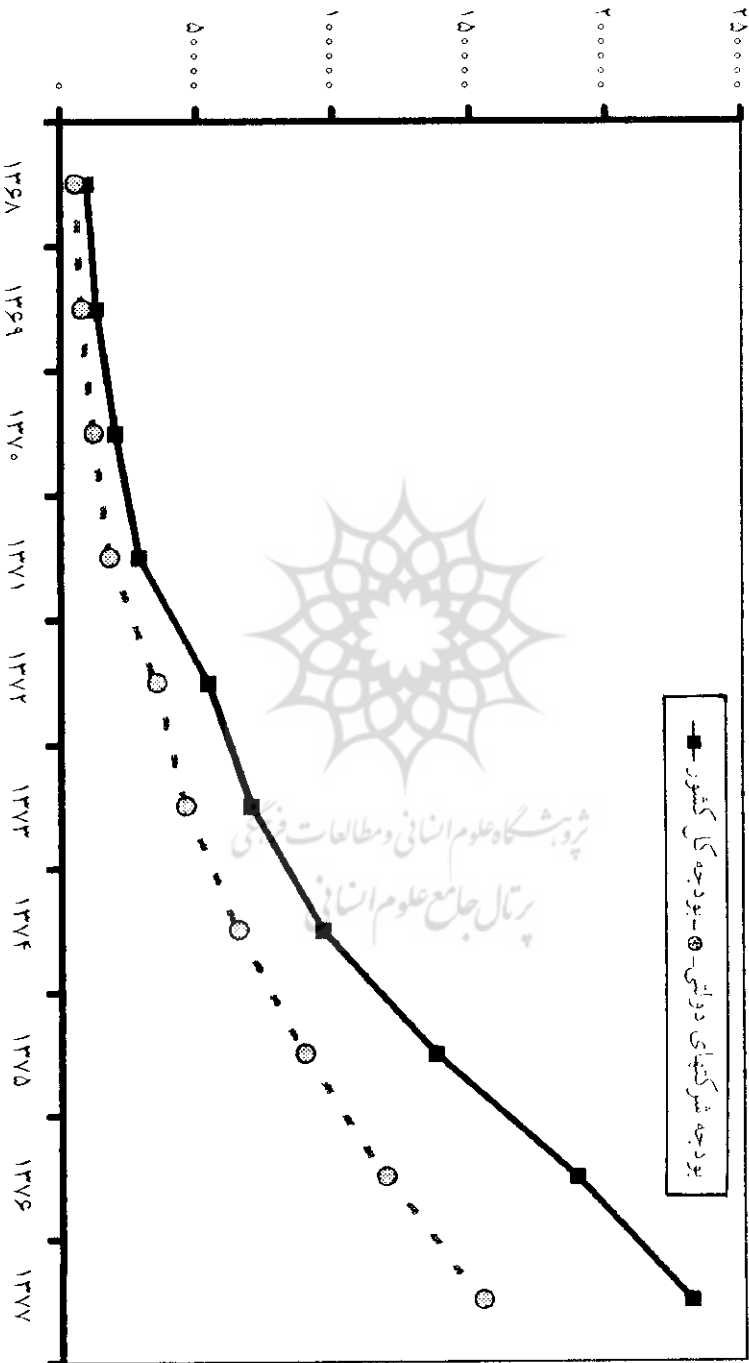
جدول ۱. نسبت بودجه شرکتهای دولتی، بانکها و مؤسسه های انتفاعی وابسته به دولت به

بودجه کل کشوری دوره ۱۳۶۸-۱۳۷۷

| سال | بودجه کل کشور | رشد بودجه کل کشور (درصد) | بودجه شرکتهای دولتی، بانکها و مؤسسه های انتفاعی وابسته به دولت | رشد بودجه شرکتهای دولتی، بانکها و مؤسسه های انتفاعی وابسته به دولت (درصد) | نسبت بودجه شرکتهای دولتی، بانکها و مؤسسه های انتفاعی به بودجه کل کشور |
|------|---------------|--------------------------|--|---|---|
| ۱۳۶۸ | ۹۷۴۱/۷ | ۸/۱ | ۵۴۵۸/۱ | ۷/۴ | ۰/۵۶ |
| ۱۳۶۹ | ۱۳۱۵۶/۳ | ۳۵/۱ | ۷۸۴۰/۹ | ۴۳/۷ | ۰/۶ |
| ۱۳۷۰ | ۲۰۰۹۷/۳ | ۵۲/۸ | ۱۲۰۶۳/۷ | ۵۳/۹ | ۰/۶ |
| ۱۳۷۱ | ۲۸۹۱۲/۱ | ۴۳/۹ | ۱۷۹۷۴/۱ | ۴۹ | ۰/۶۲ |
| ۱۳۷۲ | ۵۴۳۹۲/۶ | ۸۸/۱ | ۳۵۲۳۰/۵ | ۹۶ | ۰/۶۵ |
| ۱۳۷۳ | ۶۹۷۷۲/۸ | ۲۸/۳ | ۴۵۴۵۳/۱ | ۲۹ | ۰/۶۵ |
| ۱۳۷۴ | ۹۶۱۰۱/۲ | ۳۷/۷ | ۶۴۶۶۸/۲ | ۴۲/۳ | ۰/۶۷ |
| ۱۳۷۵ | ۱۳۷۲۴۲/۴ | ۴۲/۷ | ۸۹۰۷۸/۶ | ۳۷/۷ | ۰/۶۵ |
| ۱۳۷۶ | ۱۸۸۶۲۲ | ۳۷/۴ | ۱۱۸۶۴۵/۸ | ۳۳/۲ | ۰/۶۳ |
| ۱۳۷۷ | ۲۳۰۴۴۰/۳ | ۲۲/۲ | ۱۵۳۹۸۶/۴ | ۲۹/۸ | ۰/۶۷ |

مأخذ: قانون بودجه کل کشور، سالهای ۱۳۶۸ تا ۱۳۷۷.

نمودار ۱. روند بودجه کل کشور و روند بودجه شرکتهای دولتی



نمودار ۱، روند بودجه کل کشور و روند بودجه شرکتهای دولتی، طی دوره ۱۳۶۸-۱۳۷۷ را نشان می‌دهد. همچنین در نمودار ۲، نسبت بودجه شرکتهای دولتی از بودجه کل کشور طی همان دوره را می‌بینید.

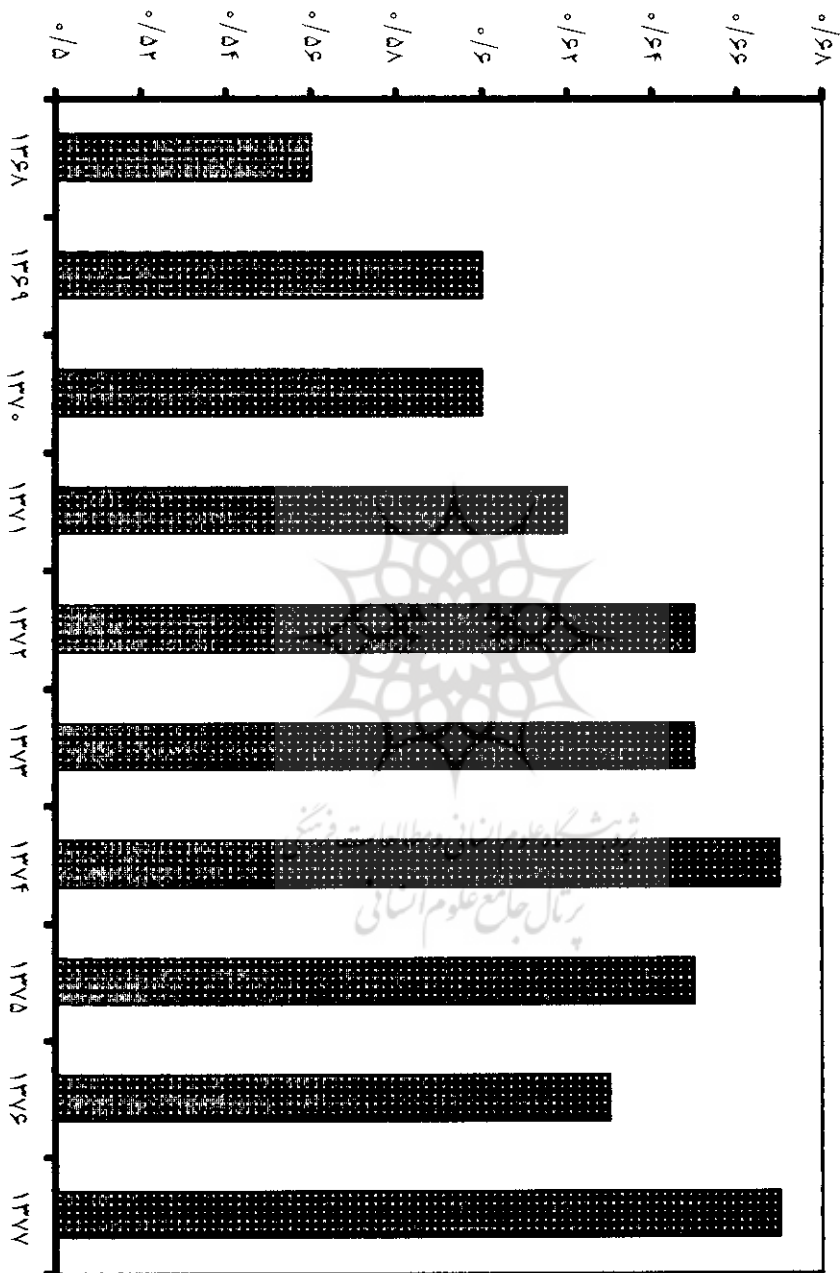
براساس جدول ۱، رشد بودجه کل کشور، طی برنامه اول توسعه، روند فزاینده داشته است، به طوری که این رشد، از ۸/۱ درصد در سال ۱۳۶۸، به ۸۸/۱ درصد در سال ۱۳۷۲ افزایش یافته است. علت اصلی افزایش بودجه در سال ۱۳۷۲، تغییر نرخ ارز می‌باشد. رشد بودجه شرکتهای دولتی، بانکها و مؤسسه‌های انتفاعی وابسته به دولت، طی این دوره نیز با یک روند فزاینده همراه بوده، به طوری که رشد بودجه شرکتهای دولتی، از ۷/۴ درصد در سال ۱۳۶۸، به ۹۶ درصد در سال ۱۳۷۲ افزایش یافته است.

روند فزاینده بودجه کل کشور پس از سالهای ۱۳۷۲ نیز ادامه داشته ولی رشد آن نسبت به سالهای برنامه اول کندتر شده است. در مقابل، بودجه شرکتهای دولتی نیز رشد کمتری داشته است. بررسی سهم بودجه شرکتهای دولتی، بانکها و مؤسسه‌های انتفاعی وابسته به دولت، بیانگر آن است که این سهم، از ۵۶ درصد بودجه کل کشور، با یک روند فزاینده به ۶۷ درصد بودجه کل کشور در سال ۱۳۷۷ افزایش یافته است.

۲. اثر مالی شرکتهای دولتی بر بودجه دولت

شرکتهای دولتی، نقش گسترده‌ای در فرایند توسعه اقتصادی کشور ایفا می‌نمایند. با توجه به حجم گسترده فعالیت، شرکتهای مزبور، به راههای گوناگون، بر ساختار کلی بودجه دولت اثر می‌گذارند. این تأثیر هم دریافتیهای بودجه دولت و هم پرداختیهای بودجه را دربرمی‌گیرد. به طوری که شرکتهای دولتی، از طریق پرداخت مالیات و سود سهام به خزانه کشور کمک می‌نمایند و در صورت زیاندهی، بخشی از زیان، از محل درآمد عمومی کشور تأمین می‌گردد. به علاوه، برخی از شرکتهای دولتی و مؤسسه‌های انتفاعی وابسته به دولت، از محل درآمد عمومی مبادرت به اجرای طرحهای عمرانی می‌نمایند و تمام یا قسمتی از منابع سرمایه‌گذاری ثابت مورد نیاز خود را بدین گونه تأمین می‌کنند که به لحاظ اهمیت آن، در قسمت چهارم این بررسی، به صورتی جداگانه

نمودار ۲. نسبت بودجه شرکتهای دولتی به بودجه کل کشور



می‌آید. به بیان دیگر، شرکتهای دولتی، با پرداخت مالیات و سود سهم، بر دریافتهای بودجه دولت، و با دریافت کمک زیان و یارانه و طرح عمرانی، بر پرداختهای بودجه دولت، اثر می‌گذارند. اندازه‌گیری دقیق اثر مالی شرکتهای دولتی بر بودجه عمومی دولت به طور شفاف ممکن نیست، زیرا پرداخت یارانه به صورت پنهان به این شرکتها، اثرهایی برجای می‌گذارد که در هیچ یک از حسابهای دولت به طور مشخص قابل استناد و پی‌گیری نیست.

تأثیر مالی شرکتهای دولتی بخشهای مختلف را در جدولهای ۲ تا ۱۷ ارائه کرده‌ایم. همچنین سهم شرکتهای دولتی بخشهای مختلف در مالیات، سود سهام (قابل پرداخت به دولت و شرکتهای دولتی) و کمک از محل درآمد عمومی (برای انجام برخی فعالیتهای بخش، کمک زیان، پرداخت یارانه و ...) طی دوره ۱۳۷۲-۱۳۷۷ در نمودارهای ۳ تا ۷، ترسیم شده است.

بر اساس قانون بودجه سال ۱۳۷۲ کل کشور، ۱۰۷ شرکت به دولت مالیات پرداخت نموده‌اند. ضمن آنکه تعداد شرکتهایی که در سال ۱۳۷۷ به دولت مالیات پرداخت می‌نمایند، به ۲۳۲ شرکت افزایش یافته است. نسبت شرکتهای پرداخت‌کننده مالیات به کل شرکتهای دولتی در سال ۱۳۷۲، ۳۵ درصد بوده که در سال ۱۳۷۷، به ۵۴ درصد رسیده است.

کل مالیات قابل پرداخت توسط شرکتهای دولتی در سال ۱۳۷۲، معادل ۵۱۹/۵ میلیارد ریال بوده، که با رشدی معادل ۴۵۷/۶ درصد، به ۲۸۹۶/۹ میلیارد ریال در سال ۱۳۷۷ افزایش یافته است. بیشترین سهم مالیات پرداختی در سال ۱۳۷۲، به شرکتهای دولتی بخش بازرگانی، با سهمی معادل ۶۵/۱ درصد، اختصاص دارد. شرکتهای دولتی بخش صنعت و معدن، با سهمی معادل ۲۶/۳ درصد، پس از شرکتهای بخش بازرگانی، بیشترین سهم را دارا بوده‌اند. سهم مالیات قابل پرداخت توسط شرکتهای دولتی در سال ۱۳۷۷، بیانگر آن است که شرکتهای بخش صنعت و معدن، با سهمی معادل ۷۳/۶ درصد، بالاترین سهم را داشته‌اند و شرکتهای بخش بازرگانی نیز با سهمی معادل ۱۳/۵ درصد، پس از شرکتهای بخش صنعت و معدن، بالاترین سهم را دارا بوده‌اند. نکته‌ای که در تحلیل مالیات قابل پرداخت شرکتهای دولتی قابل تأمل است، این است که

تعداد شرکتهای دولتی پرداخت کننده مالیات در سال ۱۳۷۲، به ترتیب، در بخشهای صنعت و معدن و بازرگانی ۵۴ و ۲۷ شرکت، و در سال ۱۳۷۷، به ترتیب، ۱۰ و ۵۷ شرکت بوده که به رغم بالا بودن تعداد شرکتهای پرداخت کننده مالیات در بخش صنعت و معدن در سال ۱۳۷۲، سهم مالیات آنها بسیار پایین تر از سهم مالیات شرکتهای دولتی بخش بازرگانی بوده است.

شمار شرکتهایی که براساس قانون بودجه سال ۱۳۷۲ سود سهام برای آنها پیش بینی شده، ۶۹ شرکت بوده، که $۶۵/۲$ درصد سود سهام این شرکتها، سهم دولت، و بقیه آن، سهم شرکتهای دولتی بوده است. شرکتهای دولتی دارنده سود سهام براساس قانون بودجه سال ۱۳۷۷، به ۱۸۲ شرکت افزایش یافته، که از این تعداد، ۳۳ درصد شرکتها، سود سهام خود را باید به دولت، و بقیه، به شرکتهای دولتی پرداخت نمایند. نکته ای که در این مقایسه شایان توجه است، آن است که شمار شرکتهای پرداخت کننده سود سهام به دولت، از رشدی معادل $۳۳/۳$ درصد برخوردار بوده، در حالی که تعداد شرکتهای پرداخت کننده سود سهام به شرکتهای دولتی، از رشدی معادل $۴۰۸/۳$ درصد داشته است. این امر، بیانگر رشد بالای شرکتهای نسل دوم (پرداخت کننده سود سهام به شرکتهای دولتی) می باشد.

کل میزان سود سهام قابل پرداخت توسط شرکتهای دولتی در سال ۱۳۷۲ معادل ۹۵ میلیارد ریال بوده که ۹۴ درصد این سهام می بایست به دولت پرداخت می شد. میزان سود سهام قابل پرداخت شرکتهای دولتی در سال ۱۳۷۷، با رشدی معادل $۷۶۵/۱$ درصد نسبت به سال ۱۳۷۲، به $۸۲۲/۲$ میلیارد ریال افزایش یافته است. سهم سود سهام قابل پرداخت به دولت در این سال، به $۲۱/۳$ درصد کاهش یافت که این امر نیز بیانگر افزایش سود سهام قابل پرداخت توسط شرکتهای نسل دوم می باشد.

در سال ۱۳۷۲، شرکتهای دولتی بخش بازرگانی، بیشترین سهم را در پیش بینی پرداخت سود سهام به دولت و شرکتهای دولتی دارا بوده اند. شرکتهای دولتی این بخش در پیش بینی پرداخت

سود سهام به دولت تا سال ۱۳۷۷ از بالاترین سهم برخوردار بوده‌اند. اما در پیش بینی پرداخت سود سهام به شرکت‌های دولتی، شرکت‌های دولتی بخش صنعت و معدن، از سال ۱۳۷۴ به بعد، دارای بالاترین سهم بوده‌اند. این امر، بیانگر آن است که بخش صنعت و معدن دارای شرکت‌های دولتی نسل دوم زیادی بوده که نه تنها بالاترین سهم را در پیش بینی پرداخت سود سهام به شرکت‌های دولتی در بین بخشها به دست آورده، بلکه نسبت بین سود سهام قابل پرداخت به دولت و سود سهام قابل پرداخت به شرکت‌های دولتی در سال ۱۳۷۷ را نسبت به سال ۱۳۷۲ تغییر اساسی داده است.

کل کمک از محل درآمد عمومی شرکت‌های دولتی بابت زیان و یارانه و انجام برخی فعالیت‌های خاص در سال ۱۳۷۲ معادل $453/9$ میلیارد ریال بوده که با رشدی معادل $506/2$ درصد، به $2751/8$ میلیارد ریال در سال ۱۳۷۷ افزایش یافته است.

بررسی سهم شرکت‌های دولتی بخش‌های مختلف در دریافت کمک از محل درآمد عمومی، بیانگر آن است که در سال ۱۳۷۲، شرکت‌های دولتی بخش بازرگانی، بیشترین کمک را از محل درآمد عمومی دریافت داشته‌اند. از سال ۱۳۷۳ به بعد، شرکت‌های دولتی بخش نفت و گاز، بیشترین کمک از محل درآمد عمومی را به خود اختصاص داده‌اند. این دریافت کمک عمدتاً به دلیل انجام برخی فعالیت‌های خاص صورت گرفته است. نکته‌ای که در این تحلیل وجود دارد، این است که طی سال‌های ۱۳۷۳-۱۳۷۷، سهم شرکت‌های دولتی بخش نفت و گاز، از کمک دریافتی از درآمد عمومی نسبت به شرکت‌های دولتی بخش‌های دیگر بیشتر بوده است که بیانگر یارانه پرداختی دولت به شرکت‌های دولتی این بخش می‌باشد.

در مجموع، طی دوره ۱۳۷۲-۱۳۷۷، شرکت‌های دولتی بر بودجه عمومی دولت (بجزسالیهای ۱۳۷۳ و ۱۳۷۴) اثر مثبت داشته‌اند. بدین مفهوم که مجموع مالیات و سود سهام پرداختی این شرکت‌ها، از کمک دریافتی از محل درآمد عمومی بیشتر بوده است. شرکت‌های دولتی بخش صنعت و معدن و بخش بازرگانی، به ترتیب، بیشترین نقش مثبت بر بودجه عمومی دولت را دارا بوده‌اند.

جدول ۲. میزان و سهم شرکتهای دولتی بخشهای مختلف از پرداخت مالیات و سود سهام و دریافت کمک از محل درآمد عمومی در سال ۱۳۷۲

(به میلیون ریال)

| بخش | مالیات | | سود سهام | | | | کمک از محل درآمد عمومی | |
|--------------------------------|--------|--------|----------|-------------------|--------|--------|------------------------|--------|
| | میزان | سهم | سهم دولت | سهم شرکتهای دولتی | کل | سهم | میزان | سهم |
| | (درصد) | (درصد) | (درصد) | (درصد) | (درصد) | (درصد) | (درصد) | (درصد) |
| صنعت و معدن | ۱۳۶۴۸۰ | ۲۶/۳ | ۳۱ | ۲۲۴۲ | ۲۲۷۳ | ۲/۳ | ۳۲۰ | ۰/۰۷ |
| کشاورزی | ۲۸۷۹۹ | ۵/۵ | ۴۴۷۰ | - | ۴۴۷۰ | ۴/۷ | - | - |
| نفت و گاز | ۱۱۱ | ۰/۰۲ | ۲۳ | - | ۲۳ | ۰/۲۴ | ۸۱۵۵۶ | ۱۸ |
| آب و برق | ۲۵ | ۰/۰۰۵ | ۵ | - | ۵ | ۰/۰۰۵ | ۱۸۸۸۴۴ | ۴۱/۶ |
| بازرگانی | ۳۳۸۱۴۷ | ۶۵/۱ | ۸۱۸۲۸ | ۳۲۳۵ | ۸۵۰۶۳ | ۸۹/۵ | ۳۲۵۳۳ | ۷/۲ |
| حمل و نقل و ارتباطات | ۷۲۹۰ | ۱/۴۱ | ۱۰۱۵ | ۱۶۸ | ۱۱۸۳ | ۱/۲ | ۷۳۰۰ | ۱/۶ |
| مسکن و عمران شهری | ۲۵۷ | ۰/۰۵۸ | - | ۵۲ | ۵۱ | ۰/۰۵۵ | - | - |
| بهداشت و درمان و تأمین اجتماعی | ۴۰۷۹ | ۰/۸ | ۱۶۲۹ | - | ۱۶۲۹ | ۱/۷ | - | - |
| فرهنگ و هنر و تربیت بدنی | ۴۲۷۵ | ۰/۸ | ۳۴۶ | - | ۳۴۶ | ۰/۳ | ۱۴۳۳۶۶ | ۳۱/۵۲ |
| سایر | ۳۴ | ۰/۰۰۷ | - | - | - | - | - | - |
| جمع | ۵۱۹۴۹۷ | ۱۰۰ | ۸۹۳۴۷ | ۵۶۹۶ | ۹۵۰۴۳ | ۱۰۰ | ۴۵۳۹۳۹ | ۱۰۰ |

* ارقام داخل پرانتز به معنای اثر منفی روی بودجه عمومی دولت می باشد.

مأخذ: قانون بودجه سال ۱۳۷۲ کل کشور.

جدول ۳. میزان و سهم شرکتهای دولتی بخشهای مختلف از پرداخت مالیات و سود سهام و

دریافت کمک از محل درآمد عمومی در سال ۱۳۷۳

(به میلیون ریال)

| بخش | مالیات | | سود سهام | | | | کمک از محل درآمد عمومی | |
|--------------------------------|--------|------------|----------|-------------------|--------|------------|------------------------|----------------|
| | میزان | سهم (درصد) | سهم دولت | سهم شرکتهای دولتی | کل | سهم (درصد) | میزان | سهم (درصد) |
| صنعت و معدن | ۲۳۸۶۱۰ | ۵۱/۸ | ۲۳۳۶ | ۲۱۵۷ | ۵۴۹۳ | ۳/۹ | ۳۳۱ | ۰/۰۳ |
| کشاورزی | ۴۹۲۴ | ۰/۸ | ۱۵۹۵ | - | ۱۵۹۵ | ۱/۱۵ | - | - |
| نفت و گاز | ۱۲۹۳ | ۰/۲ | - | - | - | - | ۸۰۲۹۰۲ | ۷۸/۶ (۸۰۲۶۰۹) |
| آب و برق | ۶۲۵ | ۰/۱ | ۶۰ | - | ۶۰ | ۰/۰۴ | ۱۷۵۴۴ | ۱/۷ (۱۶۸۵۹) |
| بازرگانی | ۲۰۸۸۷۹ | ۳۱/۹ | ۱۱۲۵۸۰ | ۳۸۱۳ | ۱۱۶۳۹۳ | ۸۴/۲۲ | ۲۹۸۲۱ | ۲/۹ |
| حمل و نقل و ارتباطات | ۴۶۶۳۰ | ۷/۱ | ۷۳۳۶ | ۲۴۶ | ۷۵۸۲ | ۵/۵ | ۷۵۷۹ | ۰/۷۴ |
| مسکن و عمران شهری | ۵۰۴ | ۰/۰۸ | - | ۸۵ | ۸۵ | ۰/۰۶ | - | - |
| بهداشت و درمان و تأمین اجتماعی | ۱۳۳۹ | ۰/۲ | ۷۰۶ | - | ۷۰۶ | ۰/۵۱ | - | - |
| فرهنگ و هنر و تربیت بدنی | ۵۶۴۶ | ۰/۹ | ۵۷۵ | - | ۵۷۵ | ۰/۴۲ | ۱۶۴۰۳۷ | ۱۶/۰۳ (۱۵۷۸۱۶) |
| سایر | ۴۵۳۶۱ | ۶/۹۲ | ۵۷۶۷ | - | ۵۷۶۷ | ۴/۲ | - | - |
| جمع | ۶۵۳۸۱۱ | ۱۰۰ | ۱۳۱۹۵۵ | ۶۳۰۱ | ۱۳۸۲۵۶ | ۱۰۰ | ۱۰۲۳۲۱۴ | ۱۰۰ (۲۳۳۱۴۷) |

* ارقام داخل پرانتز به معنای اثر منفی روی بودجه عمومی دولت می باشد.

مأخذ: قانون بودجه سال ۱۳۷۳ کل کشور.

جدول ۴. میزان و سهم شرکتهای دولتی بخشهای مختلف از پرداخت مالیات و سود سهام و

دریافت کمک از محل درآمد عمومی در سال ۱۳۷۴

(به میلیون ریال)

| بخش | مالیات | | سود سهام | | | | کمک از محل درآمد عمومی | | تأثیر خالص بر بودجه عمومی دولت* |
|--------------------------------|--------|------------|----------|-------------------|--------|------------|------------------------|------------|---------------------------------|
| | میزان | سهم (درصد) | سهم دولت | سهم شرکتهای دولتی | کل | سهم (درصد) | میزان | سهم (درصد) | |
| صنعت و معدن | ۴۴۳۴۷۵ | ۵۹/۱ | ۴۲۶۶ | ۲۵۳۶۵ | ۲۹۶۳۱ | ۲۲/۹ | ۳۷۲ | ۰/۰۲ | ۶۷۲۷۳۴ |
| کشاورزی | ۲۵۲۶۷ | ۳/۴ | ۵۰۴۳ | ۱۱۶۷ | ۶۲۱۰ | ۴/۸ | - | - | ۳۱۴۷۷ |
| نفت و گاز | ۱۱۱۶۴ | ۱/۵ | - | - | - | - | ۱۴۲۲۸۱۶ | ۸۲/۱ | (۱۴۱۱۶۵۲) |
| آب و برق | ۳۴۴ | ۰/۰۴ | ۱۱ | - | ۱۱ | ۰/۰۰۸ | ۱۷۵۷۵ | ۱ | (۱۷۲۲۰) |
| بازرگانی | ۱۹۹۰۰۵ | ۲۶/۵ | ۷۱۹۲۴ | ۷۲۶۴ | ۷۹۱۸۸ | ۶۱/۳ | ۳۴۸۲۲ | ۲ | ۲۴۳۳۷۱ |
| حمل و نقل و ارتباطات | ۵۹۲۵۸ | ۷/۹ | ۸۶۶۰ | ۲۰۴۹ | ۱۰۷۰۹ | ۸/۳۱ | ۶۳۹۵ | ۰/۳۸ | ۶۳۵۷۲ |
| مکن و عمران شهری | ۳۵۸ | ۰/۰۵ | - | ۶۶ | ۶۶ | ۰/۰۵۲ | - | - | ۴۲۴ |
| بهداشت و درمان و تأمین اجتماعی | ۶۲۰۸ | ۰/۸۱ | ۲۵۶۲ | - | ۲۵۶۲ | ۲ | - | - | ۸۸۷۰ |
| فرهنگ و هنر و تربیت بدنی | ۲۸۵۹ | ۰/۴ | ۶۷۷ | ۱۷ | ۶۹۴ | ۰/۵۴ | ۲۵۱۰۶۴ | ۱۴/۵ | (۲۴۷۵۱۱) |
| سایر | ۲۵۰۶ | ۰/۳ | ۱۱۲ | - | ۱۱۲ | ۰/۰۹ | - | - | ۲۶۱۸ |
| جمع | ۷۵۰۴۴۴ | ۱۰۰ | ۹۳۲۵۵ | ۳۵۹۲۸ | ۱۲۹۱۸۳ | ۱۰۰ | ۱۷۳۳۰۴۴ | ۱۰۰ | (۸۵۳۳۱۷) |

* رقم داخل پرانتز به معنای اثر منفی روی بودجه عمومی دولت می باشد.

منبع: قانون بودجه سال ۱۳۷۴ کل کشور.

جدول ۵. میزان و سهم شرکتهای دولتی بخشهای مختلف از پرداخت مالیات و سود سهام و

دریافت کمک از محل درآمد عمومی در سال ۱۳۷۵

(به میلیون ریال)

| بخش | مالیات | | سود سهام | | | | کمک از محل درآمد عمومی | |
|--------------------------------|---------|------------|----------|-------------------|--------|------------|------------------------|-----------------|
| | میزان | سهم (درصد) | سهم دولت | سهم شرکتهای دولتی | کل | سهم (درصد) | میزان | سهم (درصد) |
| صنعت و معدن | ۹۸۰۳۳۰ | ۶۶/۹ | ۲۹۳ | ۱۹۹۹۶۹ | ۲۰۰۲۶۲ | ۵۷/۱ | ۶۹۰ | ۰/۰۴ |
| کشاورزی | ۲۹۹۰۷ | ۲ | ۶۵۸۵ | ۶۱۱ | ۷۱۹۶ | ۲ | - | - |
| نفت و گاز | ۳۶۷۷۳ | ۲/۵ | - | - | - | - | ۱۰۶۲۰۰۰ | ۶۵/۴ (۱۰۲۷۲۲۲۷) |
| آب و برق | ۸۷۷ | ۰/۰۶ | ۵۸ | - | ۵۸ | ۰/۰۲ | ۲۱۳۲۷ | ۱/۳ (۲۰۳۹۲) |
| بازرگانی | ۲۸۹۵۳۳ | ۱۹/۸ | ۱۱۵۰۲۶ | ۴۹۶۶ | ۱۱۹۹۹۲ | ۳۴/۱۸ | ۴۶۷۳۵ | ۲/۹ ۳۶۲۷۹۰ |
| حمل و نقل و ارتباطات | ۱۰۴۴۴۲ | ۷/۱ | ۱۴۸۴۰ | ۲۸۵۸ | ۱۷۶۹۸ | ۵ | ۵۲۵۰۰ | ۳/۲۳ ۶۹۶۴۰ |
| مسکن و عمران شهری | ۶۸۳۷ | ۰/۵ | ۱۱۷۱ | ۵۸ | ۱۲۲۹ | ۰/۴ | - | - ۸۰۶۶ |
| بهداشت و درمان و تأمین اجتماعی | ۶۰۲۱ | ۰/۶ | ۲۱۸۴ | - | ۲۱۸۴ | ۰/۶ | - | - ۸۲۰۵ |
| فرهنگ و هنر و تربیت بدنی | ۳۶۷۸ | ۰/۲۴ | ۱۰۵۳ | ۱۸۶ | ۱۲۳۹ | ۰/۴ | ۴۴۱۱۶۸ | ۲۷/۱۳ (۴۴۳۴۵۱) |
| سایر | ۶۷۸۶ | ۰/۵ | ۱۲۶ | ۱۰۵۹ | ۱۱۸۵ | ۰/۳ | - | - ۷۹۷۱ |
| جمع | ۱۴۶۵۱۸۴ | ۱۰۰ | ۱۴۱۳۳۶ | ۲۰۹۷۰۷ | ۳۵۱۰۴۳ | ۱۰۰ | ۱۶۲۶۴۲۰ | ۱۰۰ ۱۸۹۸۰۷ |

* ارقام داخل پرانتز به معنای اثر منفی روی بودجه عمومی دولت می باشد.

مأخذ: قانون بودجه سال ۱۳۷۵ کل کشور.

جدول ۶. میزان و سهم شرکتهای دولتی بخشهای مختلف از پرداخت مالیات و سود سهام و

دریافت کمک از محل درآمد عمومی در سال ۱۳۷۶

(به میلیون ریال)

| بخش | مالیات | | سود سهام | | | | کمک از محل درآمد عمومی | | تأثیر خالص بر بودجه عمومی دولت* |
|--------------------------------|---------|------------|----------|-------------------|----------|------|------------------------|------------|---------------------------------|
| | میزان | سهم (درصد) | کل | سهم شرکتهای دولتی | سهم دولت | سهم | میزان | سهم (درصد) | |
| صنعت و معدن | ۱۷۹۶۱۳۳ | ۶۸/۵ | ۴۶۲۳۰ | ۴۶۱۸۱۳ | ۲۴۱۷ | ۶۴/۹ | ۴۴۶۷ | ۰/۲۴ | ۲۳۵۵۸۹۶ |
| کشاورزی | ۱۸۹۹۱ | ۰/۷ | ۶۷۸۲ | ۴۳۵ | ۶۳۴۷ | ۰/۹ | - | - | ۲۵۷۷۳ |
| نفت و گاز | ۴۱۲۸۵ | ۱/۶ | - | - | - | - | ۱۱۲۸۷۵۰ | ۵۸/۱۲ | (۱۰۸۷۴۵۵) |
| آب و برق | ۳۳۸۴ | ۰/۱۳ | ۵۶۶ | ۱۸۴ | ۳۸۲ | ۰/۰۸ | ۲۵۱۸۰ | ۱/۳ | (۲۱۲۳۰) |
| بازرگانی | ۴۹۴۷۹۱ | ۱۸/۹ | ۱۹۴۸۹۱ | ۵۱۲ | ۱۹۴۳۷۹ | ۲۷/۳ | ۵۸۸۷۸ | ۳ | ۶۳۰۸۰۴ |
| حمل و نقل و ارتباطات | ۲۴۳۱۹۵ | ۹/۳ | ۴۱۴۱۸ | ۵۴۲۰ | ۳۵۹۹۸ | ۵/۸ | ۹۲۱۰۰ | ۴/۷۴ | ۱۹۲۵۱۳ |
| مسکن و عمران شهری | ۱۵۸۶ | ۰/۰۶ | ۷۷ | ۶۷ | ۱۰ | ۰/۰۱ | - | - | ۱۶۶۳ |
| بهداشت و درمان و تأمین اجتماعی | ۶۱۷۳ | ۰/۲ | ۳۸۹۲ | - | ۳۸۹۲ | ۰/۵ | - | - | ۱۰۰۶۵ |
| فرهنگ و هنر و تریب بدنی | ۴۸۰۳ | ۰/۱۸ | ۱۵۷۱ | ۴۵۷ | ۱۱۱۴ | ۰/۲۱ | ۶۳۲۱۳۰ | ۳۲/۶ | (۶۲۵۷۵۶) |
| سایر | ۱۱۰۹۷ | ۰/۴۳ | ۱۹۲۰ | ۷۸۰ | ۱۱۴۰ | ۰/۳ | - | - | ۱۳۰۱۷ |
| جمع | ۲۶۲۱۴۳۸ | ۱۰۰ | ۷۱۵۳۴۷ | ۴۶۹۶۶۸ | ۲۴۵۶۷۹ | ۱۰۰ | ۱۹۴۱۵۰۵ | ۱۰۰ | ۱۳۹۵۲۸۰ |

* ارقام داخل پرانتز به معنای اثر منفی روی بودجه عمومی دولت می باشد.

مأخذ: قانون بودجه سال ۱۳۷۶ کل کشور.

جدول ۷. میزان و سهم شرکتهای دولتی بخشهای مختلف از پرداخت مالیات و سود سهام و

دریافت کمک از محل درآمد عمومی در سال ۱۳۷۷

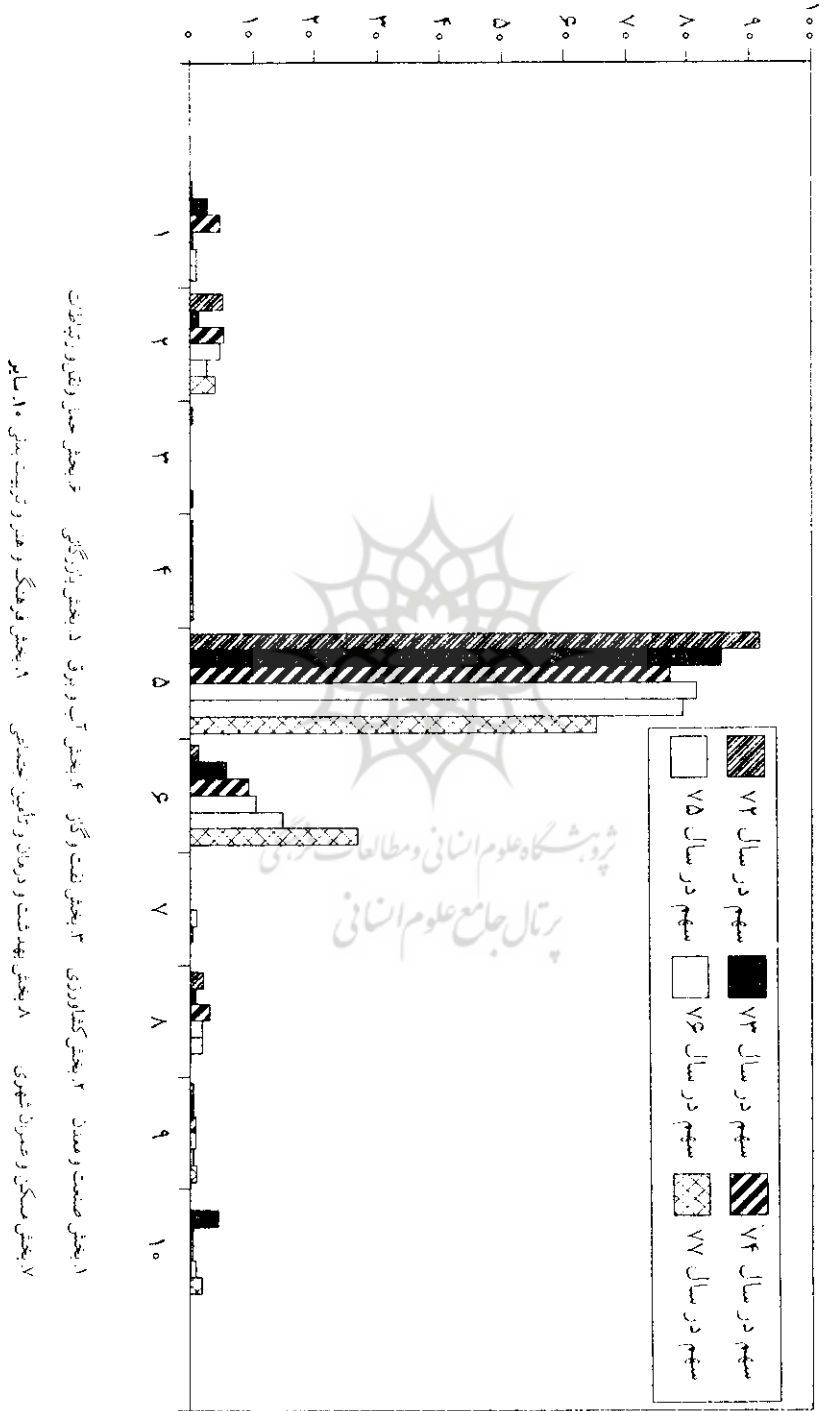
(به میلیون ریال)

| بخش | مالیات | | سود سهام | | | | کمک از محل درآمد عمومی | |
|--------------------------------|---------|------------|----------|-------------------|--------|------------|------------------------|------------|
| | میزان | سهم (درصد) | سهم دولت | سهم شرکتهای دولتی | کل | سهم (درصد) | میزان | سهم (درصد) |
| صنعت و معدن | ۲۱۳۲۳۲۸ | ۷۳/۶ | ۱۶۷۲ | ۶۷۴۴۰۰ | ۶۷۶۰۷۲ | ۷۶/۶۳ | ۷۷۶۰ | ۰/۳ |
| کشاورزی | ۱۶۴۱۷ | ۰/۶ | ۶۸۶۲ | ۷۲ | ۶۹۳۴ | ۰/۸ | - | - |
| نفت و گاز | ۶۰۹۰۳ | ۲/۱۳ | ۱۶۹ | ۲۱۳ | ۳۸۲ | ۰/۰۴ | ۱۷۲۳۷۵۱ | ۶۲/۶ |
| آب و برق | ۳۸۰۷ | ۰/۱۴ | ۶۴۰ | - | ۶۴۰ | ۰/۰۷ | ۲۳۶۰۰ | ۰/۹ |
| بازرگانی | ۳۹۲۰۸۷ | ۱۳/۵ | ۱۱۴۳۹۵ | ۴۶۵ | ۱۱۴۸۶۰ | ۱۳ | ۷۰۸۹۳ | ۲/۶ |
| حمل و نقل و ارتباطات | ۲۱۵۲۳۷ | ۷/۴۳ | ۴۶۸۷۸ | ۱۱۱۷۲ | ۵۸۰۵۰ | ۶/۶ | ۱۱۶۵۳۴ | ۴/۲ |
| مسکن و عمران شهری | ۱۴۳۲ | ۰/۰۵ | - | ۵۸ | ۵۸ | ۰/۰۰۷ | - | - |
| بهداشت و درمان و تأمین اجتماعی | ۱۱۷۹۲ | ۰/۴ | - | ۵۳۰۸ | ۵۳۰۸ | ۰/۶۰۳ | ۲۷۷۵۵ | ۱ |
| فرهنگ و هنر و تربیت بدنی | ۵۹۷۲ | ۰/۲ | ۱۳۷۴ | ۸۳۲ | ۲۲۰۶ | ۰/۲۵ | ۷۸۱۵۰۰ | ۲۸/۴ |
| سایر | ۵۶۹۸۹ | ۱/۹۵ | ۲۹۳۰ | ۱۴۷۷۹ | ۱۷۷۰۹ | ۲ | - | - |
| جمع | ۲۸۹۶۸۶۴ | ۱۰۰ | ۱۷۴۹۲۰ | ۷۰۷۲۹۹ | ۸۲۲۲۱۹ | ۱۰۰ | ۲۷۵۱۷۹۲ | ۱۰۰ |

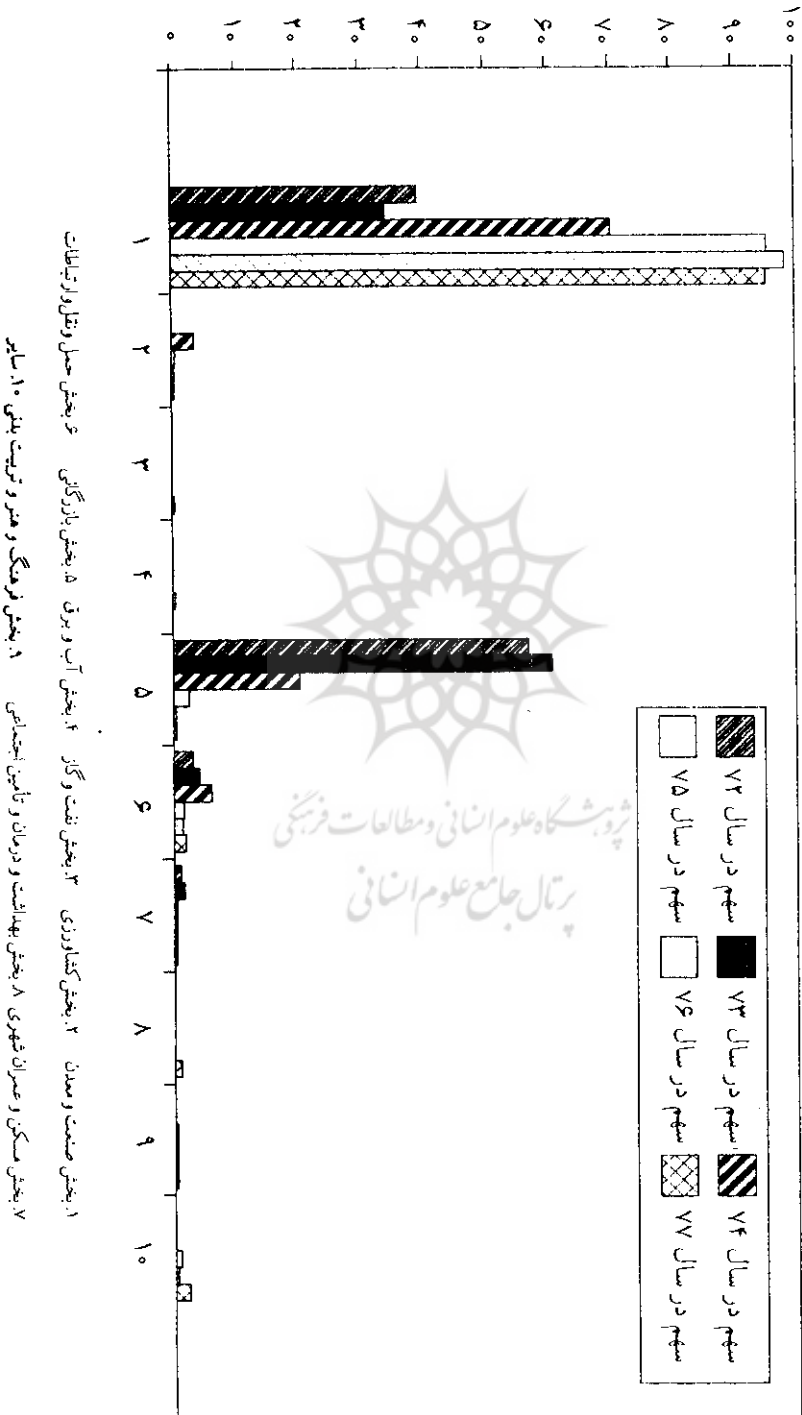
* ارقام داخل پرانتز به معنای اثر منفی روی بودجه عمومی دولت می باشد.

مأخذ: قانون بودجه سال ۱۳۷۷ کل کشور.

نمودار ۳. سهم شرکتهای دولتی بخشهای مختلف در سود سهام قابل پرداخت به دولت

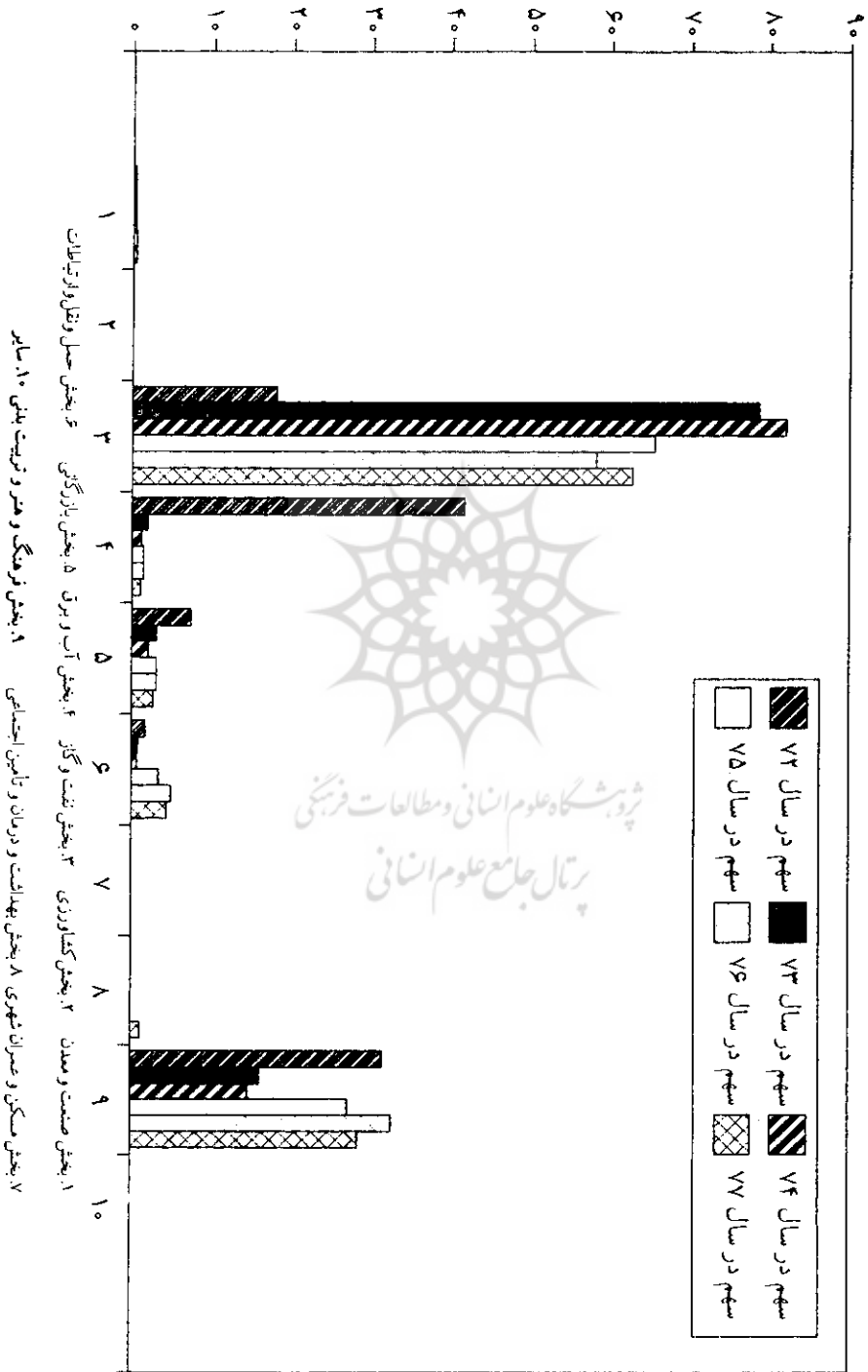


نمودار ۴. سهم شرکتهای دولتی، بخشهای مختلف سود سهام قابل پرداخت به شرکتهای دولتی

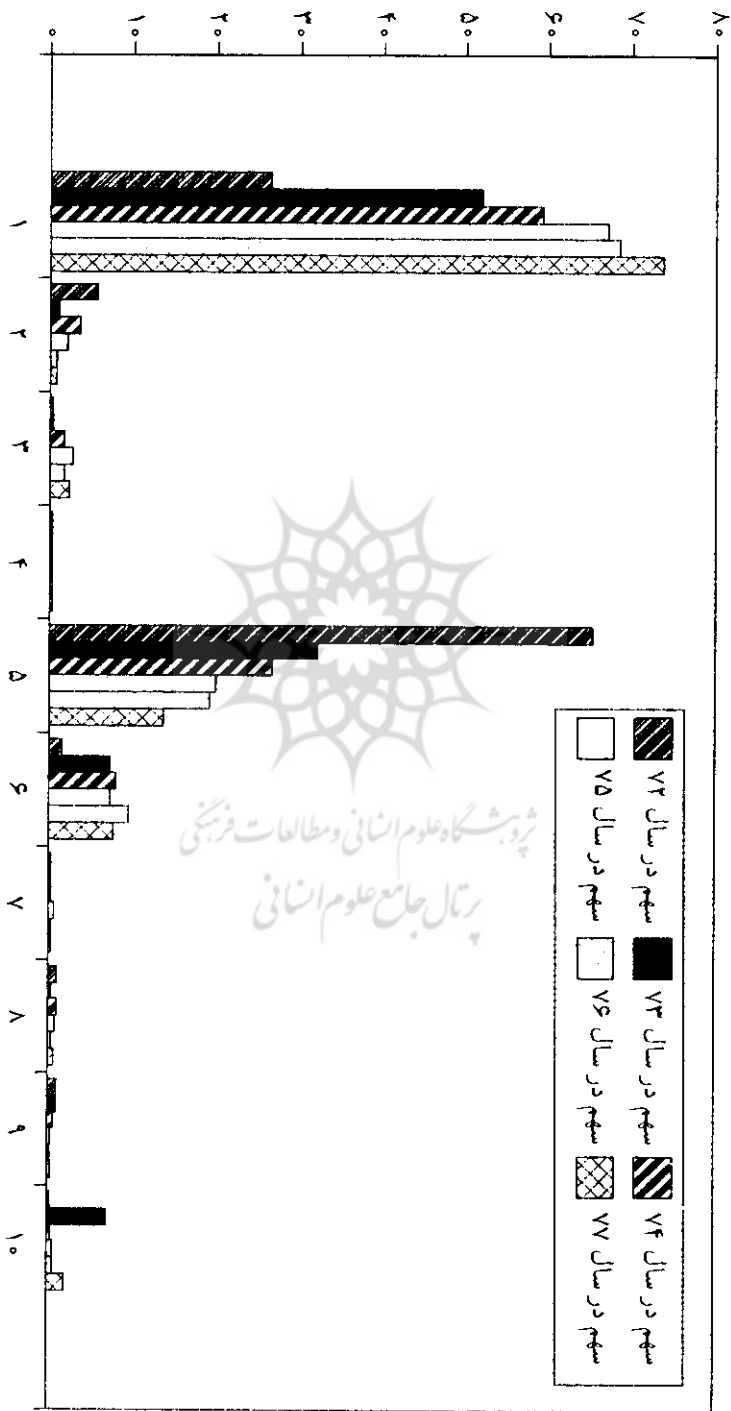


پژوهشگاه علوم انسانی و مطالعات فرهنگی
پرتال جامع علوم انسانی

نمودار ۵. کمک از محل درآمد عمومی



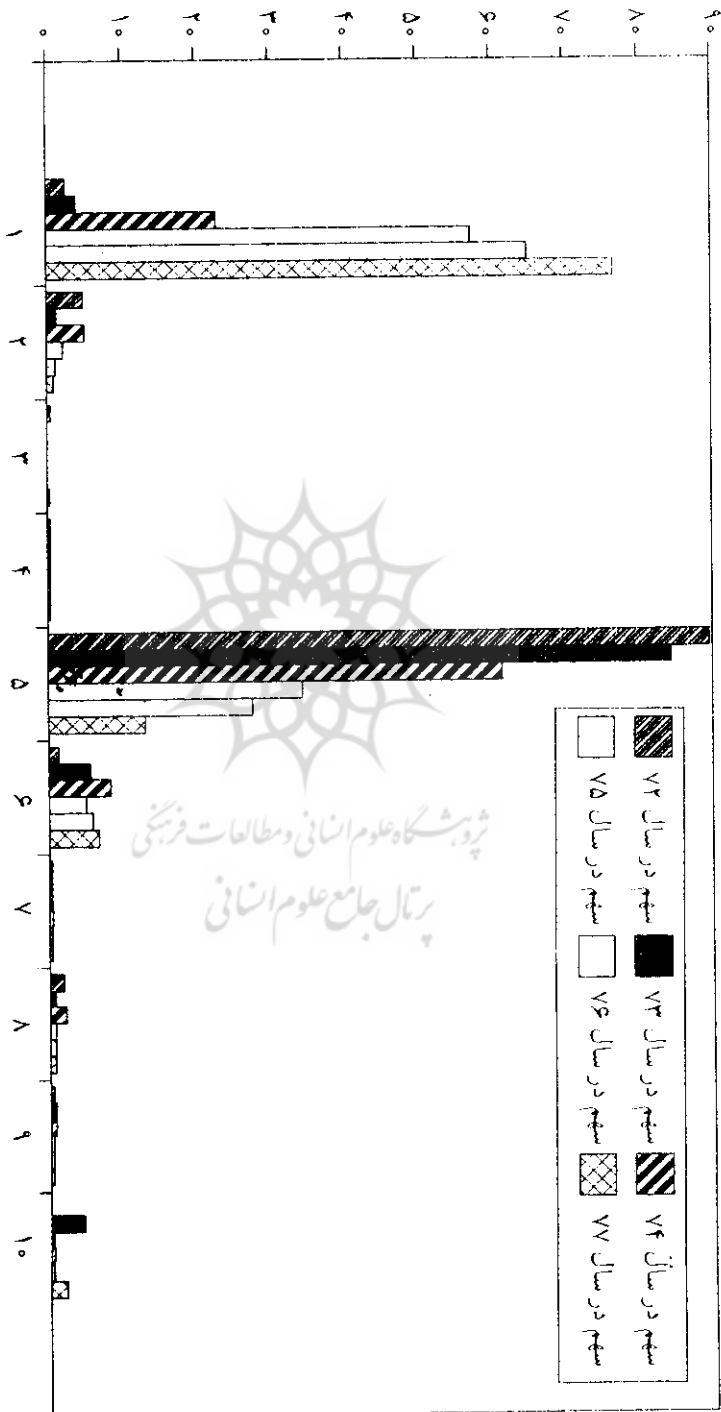
نمودار ۵: سهم مالیات شرکت‌های دولتی در بخش‌های مختلف



پژوهشگاه علوم انسانی و مطالعات فرهنگی
پرتال جامع علوم انسانی

۱: بخش صنعت و معدن ۲: بخش کشتاورزی ۳: بخش نفت و گاز ۴: بخش آب و برق ۵: بخش بازرگانی ۶: بخش حمل و نقل و ارتباطات
۷: بخش مسکن و عمران شهری ۸: بخش خدمات ۹: بخش فرهنگ و هنر و تربیت بدنی ۱۰: سایر

نمودار ۷. سهم شرکتهای دولتی بجهت‌های مختلف درکل سود سهام



پژوهشگاه علوم انسانی و مطالعات فرهنگی
پرتال جامع علوم انسانی

۱. بیمه صحت و معیشت
۲. بیمه مسکن و عمران شهری
۳. بیمه کنکاورزی
۴. بیمه نفت و گاز
۵. بیمه آب و برق
۶. بیمه حمل و نقل و ارتباطات
۷. بیمه مسکن و عمران شهری
۸. بیمه بهداشت و درمان و تأمین اجتماعی
۹. بیمه فرهنگ و هنر و تربیت بدنی
۱۰. سایر

۳. شرکتهای دولتی زیانده

ایجاد شرکتهای دولتی به دلیل عوامل متعدد و متفاوتی صورت گرفته که این عوامل در کشورهای مختلف، متفاوت است. پیدایش این شرکتها با هدفهای گوناگونی همراه بوده که این هدفها، حتی در یک زمینه فعالیت، بسیار متفاوت است. هدفها و دلایل ایجاد و توسعه این شرکتها در ایران، ایجاد درآمد، انحصارات دولتی، دلایل راهبردی و عدم توانایی مالی بخش خصوصی برای انجام برخی فعالیتها بوده است.

در بررسی دلایل ایجاد شرکتهای دولتی، آن دسته از شرکتهایی که به منظور ایجاد درآمد برای دولت تشکیل شده‌اند، در صورتی که در طول دوره فعالیت، مواجه با زیان (نه در یک سال خاص) شده یا سود متعارف متناسب با سرمایه نداشته باشند، برای ادامه فعالیت آنها زیر نظر دولت، دلیل توجیهی قابل قبولی وجود نخواهد داشت. بنابراین، بهتر است آن دسته از شرکتهایی که به واسطه ضعف مدیریت دولتی و عدم سازماندهی مناسب، دچار زیان شده یا سود متناسبی ایجاد ننموده‌اند، در صورتی که دلیلی بر ادامه فعالیت آنها زیر نظر دولت وجود نداشته باشد، به بخش خصوصی واگذار گردند. اما شرکتهایی دولتی که به دلیل انحصارات دولتی (مانند آب، برق) یا اهمیت خاص فعالیت ایجاد شده‌اند، در صورتی که مواجه با زیان باشند، زیان آنها به واسطه دخالت دولت در میزان تولید، قیمت و سطح فعالیت آنها قابل توجیه بوده و ادامه فعالیت آنها زیر نظر دولت، پذیرفتنی است.

همچنین آن دسته از شرکتهایی که به دلیل عدم توانایی مالی بخش خصوصی توسط دولت سرمایه‌گذاری و ایجاد شده‌اند، در صورتی که دلیل توجیهی ادامه فعالیت این شرکتها زیر نظر دولت، فقط مسئله عدم توانایی مالی بخش خصوصی باشد، می‌توانند از طریق سازمان بورس اوراق بهادار تهران، به بخش خصوصی واگذار گردیده و از مالکیت دولتی خارج شوند.

جدول ۸، میزان وسهم زیان شرکتهای دولتی بخشهای مختلف را نشان می‌دهد. براساس این جدول، شرکتهای دولتی در سال ۱۳۷۲ مواجه با ۵/۵۶۳ میلیارد ریال زیان بوده‌اند که این میزان زیان با رشدی معادل ۲/۳۳۴ درصد به ۶/۲۴۴۶ میلیارد ریال در سال ۱۳۷۵ افزایش یافته است. زیان شرکتهای دولتی در سال ۱۳۷۷، با رشدی منفی معادل ۶/۲۲ درصد نسبت به سال ۱۳۷۵، به ۶/۱۸۹۳ میلیارد ریال کاهش یافته است.

در مجموع، جدول ۸ و نمودار ۸، بیانگر آن است که سهم زیان شرکتهای بخش آب و برق، طی دوره ۱۳۷۲-۱۳۷۷، با کاهش مواجه بوده، و در مقابل، سهم زیان شرکتهای بخش فرهنگ و هنر، حمل و نقل و ارتباطات و بازرگانی، افزایش داشته است.

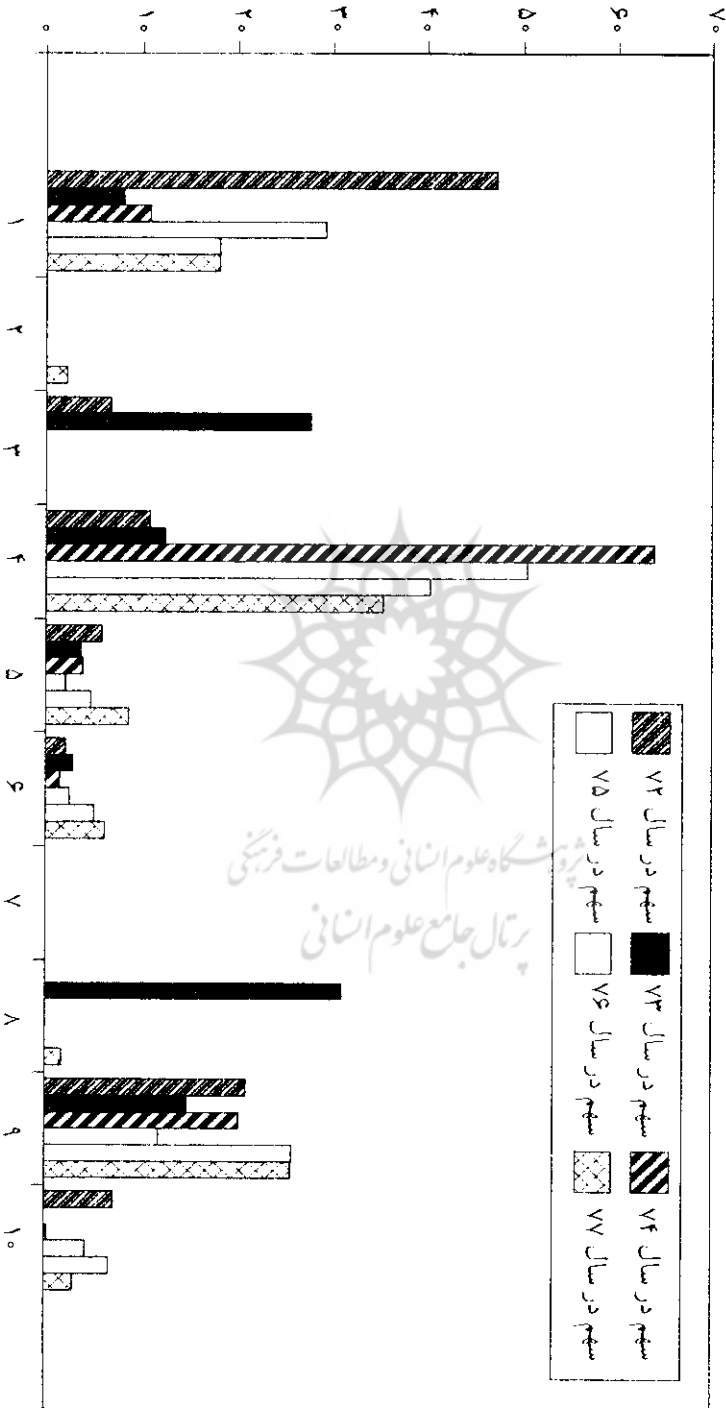
جدول ۸. میزان و سهم زیان شرکتهای دولتی در بخشهای مختلف طی دوره ۱۳۷۲-۱۳۷۷

(به میلیارد ریال)

| سال ۱۳۷۲ | سال ۱۳۷۳ | | سال ۱۳۷۴ | | سال ۱۳۷۵ | | سال ۱۳۷۶ | | سال ۱۳۷۷ | | بخش | |
|----------|--------------|------|--------------|------|--------------|-------|--------------|--------|--------------|--------|------|--------------------------------|
| | میزان (درصد) | سهم | میزان (درصد) | سهم | میزان (درصد) | سهم | میزان (درصد) | سهم | میزان (درصد) | سهم | | |
| | ۲۵۶/۱ | ۲۷/۲ | ۷۸/۳ | ۸ | ۹۸ | ۹۸ | ۱۰/۷ | ۷۱۷/۱ | ۲۹/۳ | ۲۵۷/۹ | ۱۸ | صنعت و معدن |
| | - | ۵/۵ | ۱۷۸/۸ | ۲۷/۷ | - | - | - | - | - | ۳۷/۶ | ۲ | کشاورزی |
| | ۲۶/۱ | ۵/۵ | ۱۲۴/۲ | ۱۲/۴ | ۵۸۲/۶ | ۵۸۲/۶ | ۶۳/۹ | ۱۳۳۶/۵ | ۴۰/۲ | ۶۰۰/۱ | ۲۵/۳ | نفت و گاز |
| | ۳۲/۵ | ۵/۸ | ۲۴/۴ | ۲/۵ | ۳۴/۷ | ۳۴/۷ | ۲/۷ | ۴۶/۷ | ۴/۶ | ۶۵/۳ | ۸/۵ | آب و برق |
| | ۱۰/۴ | ۱/۸ | ۲۷/۱ | ۲/۷ | ۱۳/۳ | ۱۳/۳ | ۱/۴ | ۵۵/۱ | ۲/۳ | ۱۱۴/۵ | ۶/۱ | بازرگانی |
| | - | - | - | - | - | - | - | - | - | - | - | حمل و نقل و ارتباطات |
| | - | - | - | - | - | - | - | - | - | - | - | مسکن و عمران شهری |
| | - | - | ۳۶۳ | ۳۱ | - | - | - | - | - | - | - | بهداشت و درمان و تأمین اجتماعی |
| | ۱۱۸/۴ | ۲۱ | ۱۴/۴ | ۱۴/۷ | ۱۸۸/۲ | ۱۸۸/۲ | ۲۰/۲ | ۷۸۹/۲ | ۱۱/۸ | ۳۸۵/۱ | ۲۵/۷ | فرهنگ و تفریح و تربیت بدنی |
| | ۳۹/۶ | ۷ | - | - | ۱/۲ | ۱/۲ | ۰/۱ | ۱۰۲ | ۴/۲ | ۹۷/۳ | ۲/۹ | سایر |
| جمع | ۵۶۲/۵ | ۱۰۰ | ۹۸۵/۵ | ۱۰۰ | ۹۲۸ | ۹۲۸ | ۱۰۰ | ۲۴۶۶/۶ | ۱۰۰ | ۱۴۹۲/۱ | ۱۰۰ | |

منابع: قانون بودجه کل کشور سالهای ۱۳۷۲ تا ۱۳۷۷.

نمودار ۸. سهم شرکتهای دولتی بخشهای مختلف در زیان



پژوهشگاه علوم انسانی و مطالعات فرهنگی
پرتال جامع علوم انسانی

۴. نقش شرکتهای دولتی در سرمایه گذاری

سرمایه، عامل اساسی رشد و تحرک اقتصادی به شمار می‌رود. عامل سرمایه، در طول زمان، که به شکل سرمایه گذاری در فرایند تولید نمایان می‌گردد، موجب افزایش ظرفیتهای تولیدی، بهبود و بهسازی ماشین آلات موجود، ارتقای سطح فن‌آوری و کیفیت محصولات می‌شود. به طوری که بدون سرمایه گذاری جدید، حفظ سطح ظرفیتهای موجود امکانپذیر نبوده و فرسودگی ماشین آلات موجب افت تولید و کاهش کیفیت محصولات می‌گردد.

بدین ترتیب، تشکیل سرمایه و سرمایه گذاری، یکی از عوامل اساسی رشد و توسعه اقتصادی است. تشکیل سرمایه شرکتهای دولتی، از دو منبع صورت می‌گیرد: ابتدا تشکیل سرمایه از محل منابع داخلی (شامل وامهای داخلی، خارجی، استفاده از داراییهای جاری و دریافتیهای دیگر می‌باشد) و دوم تشکیل سرمایه از محل بودجه عمومی دولت (اعتبارات سرمایه گذاری ثابت).

جدول ۹، سرمایه گذاری شرکتهای دولتی در بخشهای مختلف را به تفکیک از محل منابع داخلی و از محل درآمد عمومی، طی دوره ۱۳۷۲-۱۳۷۷، نشان می‌دهد. براساس این جدول، سرمایه گذاری کل شرکتهای دولتی، از ۱۰۸۲۶/۷ میلیارد ریال در سال ۱۳۷۲، با رشدی معادل ۲۷۴/۸ درصد، به ۴۰۵۷۵ میلیارد ریال در سال ۱۳۷۷ افزایش یافت.

ژوئیه‌شگاه علوم انسانی و مطالعات فرهنگی

جدول ۹. میزان سرمایه گذاری شرکتهای دولتی طی دوره ۱۳۷۲-۱۳۷۷ به تفکیک از محل

منابع داخلی و خارجی و از محل درآمد عمومی

(به میلیارد ریال)

| سال | ۱۳۷۲ | ۱۳۷۳ | ۱۳۷۴ | ۱۳۷۵ | ۱۳۷۶ | ۱۳۷۷ |
|---------------------------------|---------|---------|--------|---------|---------|---------|
| عنوان | | | | | | |
| سرمایه گذاری از محل منابع داخلی | ۷۲۹۱/۶ | ۸۵۰۱/۸ | ۹۹۳۳/۳ | ۱۴۸۰۲/۸ | ۲۴۹۵۹/۹ | ۲۹۴۲۴/۱ |
| سرمایه گذاری از محل درآمد عمومی | ۳۵۳۵/۱ | ۴۳۰۵/۴ | ۷۰۳۹/۷ | ۹۵۱۷/۱ | ۹۷۴۴/۹ | ۱۱۱۵۰/۹ |
| سرمایه گذاری کل | ۱۰۸۲۶/۷ | ۱۲۸۰۷/۲ | ۱۶۹۷۳ | ۲۴۳۱۹/۹ | ۳۴۷۰۴/۸ | ۴۰۵۷۵ |

از کل سرمایه گذاری شرکتهای دولتی در سال ۱۳۷۲، معادل ۶۷/۳ درصد آن از محل منابع داخلی شرکت صورت گرفته است. بقیه (۳۲/۷ درصد) سرمایه گذاری صورت گرفته، از محل درآمد عمومی دولت تأمین مالی شده است. سهم سرمایه گذاری از محل منابع داخلی در سال ۱۳۷۷، معادل ۷۲/۵ درصد بوده که بقیه آن (۲۷/۵ درصد) از محل درآمد عمومی دولت تأمین مالی شده است.

نمودار ۹، روند سرمایه گذاری شرکتهای دولتی طی دوره ۱۳۷۷-۱۳۷۲ را به تفکیک از محل منابع داخلی و از محل درآمد عمومی نشان می دهد.

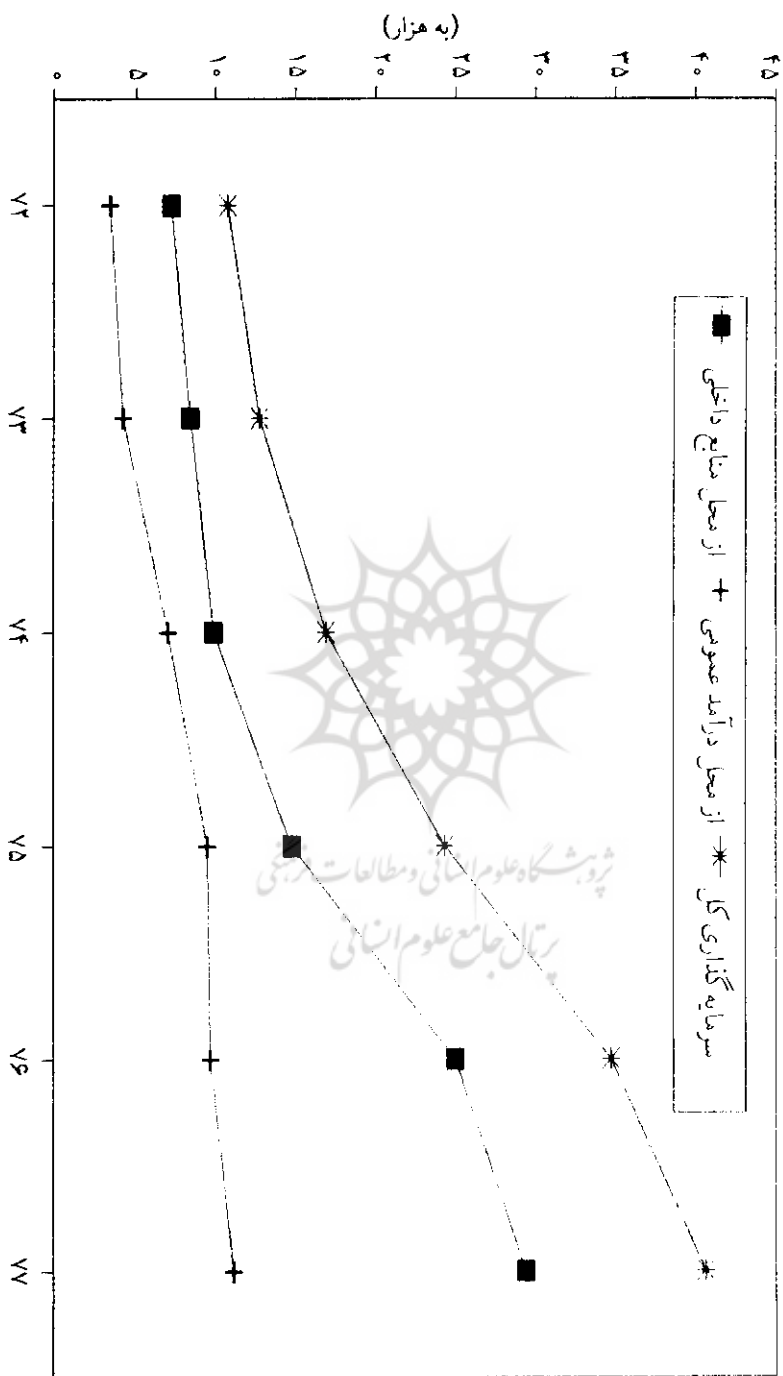
بررسی سهم سرمایه گذاری انجام شده توسط شرکتهای دولتی از محل منابع داخلی و از محل درآمد عمومی طی دوره ۱۳۷۷-۱۳۷۲، بیانگر آن است که سهم سرمایه گذاری از محل منابع داخلی، طی این دوره، افزایش یافته است. به بیان دیگر، تمایل شرکتهای دولتی به استفاده از منابع و تسهیلات بانکی و همچنین استفاده از داراییها و دریافتیهای دیگر در جهت سرمایه گذاری افزایش یافته، و در مقابل، تمایل کمتری در جهت استفاده از اعتبارات سرمایه گذاری ثابت پدید آمده است.

۵. خلاصه، نتیجه گیری و پیشنهادها

نکات اساسی بررسی وضعیت بودجه شرکتهای دولتی را می توان در موارد ذیل خلاصه نمود:

(۱) بودجه شرکتهای دولتی، طی دوره مورد بررسی، از روندی فزاینده برخوردار بوده است، به طوری که متوسط نرخ رشد بودجه شرکتهای دولتی، طی دوره ۱۳۷۲-۱۳۷۷، به میزان ۴۴/۷ درصد بوده که حداکثر نرخ رشد در سال ۱۳۷۲، با نرخ معادل ۹۶ درصد (بابت تغییر نرخ ارز)، و حداقل آن در سال ۱۳۷۳، با نرخ رشدی معادل ۲۹ درصد بوده است.

(۲) اثر مالی شرکتهای دولتی بر بودجه دولت، طی دوره مورد بررسی، بیانگر آن است که بجز سالهای ۱۳۷۳-۱۳۷۴، در سالهای دیگر، شرکتهای دولتی، اثر مثبت بر بودجه دولت داشته اند. در این میان، شرکتهای دولتی بخش صنعت و معدن و بخش بازرگانی، بیشترین نقش مثبت را بر بودجه دولت داشته اند.



نمودار ۹. روند سرمایه گذاری کل از منابع داخلی و درآمد عمومی

۳) بررسی شرکتهای دولتی زیانده، نشان دهنده آن است که زیان شرکتهای دولتی، با یک روند فزاینده، از ۵۶۳/۵ میلیارد ریال، با نرخ رشدی معادل ۲/۳۳۴ درصد، به ۲۴۴۶/۶ میلیارد ریال در سال ۱۳۷۵ افزایش یافته و بار دیگر، با یک روند کاهنده و با نرخ رشدی منفی معادل ۶/۲۲ درصد، به ۱۸۹۳/۶ میلیارد ریال در سال ۱۳۷۷ رسیده است. سهم زیان شرکتهای دولتی بخشهای مختلف نیز بیانگر کاهش سهم زیان شرکتهای بخش آب و برق طی دوره مورد بررسی بوده، و در مقابل، سهم زیان شرکتهای بخش فرهنگ و هنر، حمل و نقل و ارتباطات و بازرگانی، افزایش داشته است.

۴) کل سرمایه گذاری شرکتهای دولتی، طی دوره مورد بررسی، به طور متوسط، از رشدی معادل ۷/۳۰ درصد برخوردار بوده است. سرمایه گذاری شرکتهای دولتی از محل درآمد عمومی و از محل منابع داخلی، به ترتیب، در این دوره، به طور متوسط، از رشدی معادل ۶/۴۵ و ۸/۳۳ درصد برخوردار بوده اند. بررسی سهم سرمایه گذاری از محل منابع داخلی و از محل درآمد عمومی، در این دوره، بیانگر افزایش سهم سرمایه گذاری از محل منابع داخلی، و در مقابل، کاهش سهم سرمایه گذاری از محل درآمد عمومی می باشد.

با توجه به مواردی که یاد کردیم، پیشنهادهای زیر ارائه می گردد:

۱) با توجه به افزایش سهم بودجه شرکتهای دولتی در بودجه کل کشور طی سالهای اخیر و مشکلات اقتصادی کشور در این سالها، لازم است بودجه ریزی در شرکتهای دولتی مورد عنایت قرار گرفته و با دقت بیشتری صورت پذیرد.

۲) به رغم آنکه هدف از تشکیل شرکتهای دولتی مختلف، متفاوت است، به هر حال، باید عملیات بخش عمده ای از این شرکتها با سودآوری معقولی همراه باشد. لیکن عمدتاً به دلیل عدم امکان برآورد ارزش داراییهای این گونه شرکتها، امکان تعیین نرخ سودآوری مناسب در آنها مقدور نبوده و لازم است اقداماتی در زمینه تعیین ارزش داراییهای شرکت و تجدید ارزیابی آنها صورت پذیرد.

۳) با توجه به سهم بودجه شرکتهای دولتی در تأمین درآمدهای عمومی دولت (سود سهام و مالیات پرداختی آنها به واسطه پایین بودن میزان سودآوری آنها بسیار اندک است) اثر مالی این

شرکتها بر بودجه کل کشور، چندان شایان توجه نیست. بنابراین لازم است تمهیداتی در این زمینه اتخاذ گردد.

۴) با توجه به وضعیت نامناسب درآمدهای دولت و در جهت کاهش اتکای شرکتهای دولتی به بودجه عمومی دولت، لازم است شرکتهای دولتی در استفاده صحیح از منابع داخلی برای سرمایه گذاری تشویق گردند، و در مقابل، سهم سرمایه گذاری از محل درآمد عمومی (طرحهای عمرانی) آنها کاهش یابد.



پژوهشگاه علوم انسانی و مطالعات فرهنگی
پرتال جامع علوم انسانی

منابع

- ایمانی پور، محسن. (۱۳۷۵). بررسی مبانی نظری شرکتهای دولتی و نقش آنها در توسعه ملی. پایان نامه کارشناسی ارشد، دانشگاه تربیت مدرس.
- اسماعیل نیا، علی اصغر. (۱۳۷۶). تأثیر عملیات و فعالیتهای شرکتهای دولتی بر متغیرهای کلان اقتصادی. سازمان برنامه و بودجه، دفتر هماهنگی امور شرکتهای.
- اسماعیل نیا، علی اصغر. (۱۳۷۶). نقش شرکتهای دولتی در توسعه صادرات غیر نفتی و جایگاه آنها در اقتصاد بدون نفت. سازمان برنامه و بودجه، دفتر هماهنگی امور شرکتهای.
- سازمان برنامه و بودجه. قانون بودجه کل کشور، سالهای مختلف.
- سازمان برنامه و بودجه. (۱۳۶۹). بررسی اثرات مالی فعالیتهای شرکتهای دولتی بر بودجه عمومی دولت (مبانی نظری و نتایج کاربرد آن در ایران). دفتر هماهنگی امور بنگاههای اقتصادی.
- سازمان برنامه و بودجه. (۱۳۷۲). سیستم مدیریت، نظارت و کنترل شرکتهای دولتی. دفتر هماهنگی امور بنگاههای اقتصادی.
- مهدوی، منیژه. (۱۳۶۶). شرکتهای دولتی صنعتی در کشورهای در حال توسعه با اقتصاد مختلط. سازمان برنامه و بودجه، معاونت امور اقتصادی و هماهنگی.