

# چهل ستون مال ویران

از

ریکاردو زیپولی Riccardo Zipoli

(دانشیار زبان و ادبیات فارسی در دانشگاه ونیز ایتالیا)



پرويشگاه علوم انسانی و مطالعات فرهنگی

پرتال جامع علوم انسانی

از: ریکاردو زیپولی (Riccardo Zipoli)

(دانشیار زبان و ادبیات فارسی در دانشگاه ونیز ایتالیا)

## «چهل ستون مال ویران»

دره ایزده «مال امیر سابق» که رودخانه کارون از نزدیک آن می‌گذرد، یکی از مراکز تمدن دوره عیلامی و سپس اشکانی بوده است. از جمله عوامل انتخاب چنین منطقه‌ای از طرف نسل‌های متعدد کشاورزان و ده‌نشینان قدیمی هم زیبایی طبیعی و هم خوبی آب و هوای آنجا بوده است و حتی امروز آن دره شکارگاه خوزستان شمرده می‌شود و «کول و تنگ‌ها»ی فراوان و چشمه‌های گوارای آن مورد استفاده مردم ساده دلی است که به اصطلاح محلی «مسجد ایشان‌کوه» است، گرما به ایشان رودخانه است، نوشابه ایشان دوغ است». .  
اخیراً حوالی ایزده و به خصوص شمی که از دیرزمان توجه باستان‌شناسان را جلب کرده بود مورد پژوهش مجدد دانشمند آلمانی آقای شپپمن<sup>۱</sup> (Schippmann) قرار گرفته است. وی در نزدیکی مهرنان (Mehernan) درون ویرانه‌ای که احتمال دارد عبودی بوده باشد نقش برجسته‌ای پیدا کرد که امروز به آن نقش برجسته مهرنان

1— Schippmann, Notizen zu einer reise in den Bachtiaribergen, Archaologische Mitteilungen aus Iran, Vol III, Berlin, 1970, PP. 232-237...

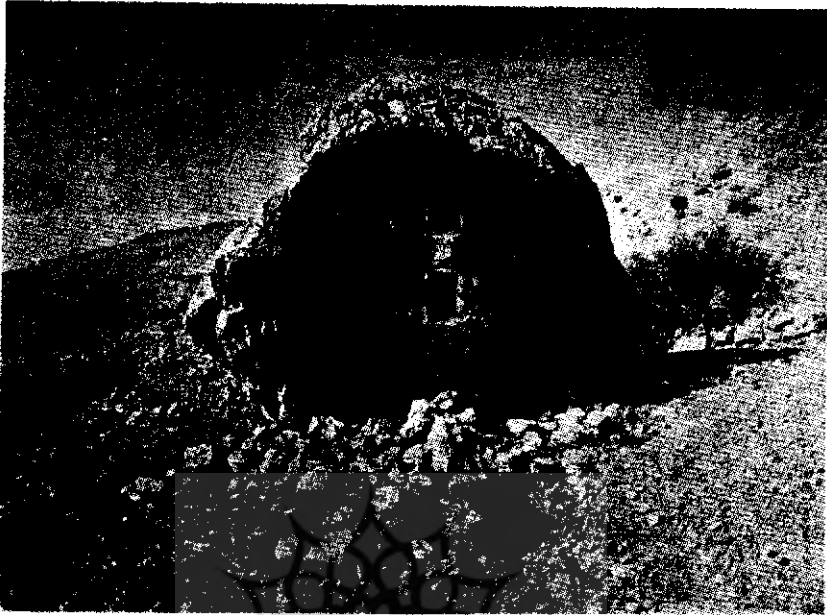
می گویند و آن را پیکرهٔ پهلوانی نیرومند از دوران اشکانی دانسته است در صورتی که اهالی ده در آن تصویر دختری شاهزاده و جنگجو اما لطیف را می بینند. بررسی های ما از این ناحیه ۲ باکشف اثری که بامقایسه نسبت به محل مهرنان که در آن سوی رودخانه واقع است، توسعهٔ بیشتری به شناسائی تاریخی این محل داده است. تاکنون کوششی جهت بررسی قسمت دیگر رودخانه یعنی آنجا که در مقابل مهرنان قرار دارد بعمل نیامده است. در (نقشه شماره ۲) <sup>۳</sup> و همچنین در نقشه دانشمند انگلیسی سراورلستین (Stein) <sup>۴</sup> هیچ نشانه ای از آثار باستانی وجود ندارد. این جانب به اتفاق آقای عبدالکریم غیبی پور یکی از مسئولین وزارت فرهنگ و هنر شهرستان ایزده به سوسن که رودخانه کارون از کنار آن می گذرد رفته و به وسیلهٔ کلك (نامی که در خوزستان برای قایق میگویند) به آن طرف رودخانه رسیدیم. راه پیاده رود گیلان که مقصدا بود از کنار رودخانه کارون به طرف جنوب شرقی می رود و بعد از نیم ساعت راه به اثری قابل توجه یعنی به استودان قدیمی (شکل شماره ۱) برخوردیم که ظاهراً به دوره ساسانی تعلق دارد از آنجا که راه را ادامه دهند در دوسوی جاده سنگهای کوچک و درشت که در ساختمان بکار رفته و اینک فرو افتاده

۲- به نقشه شماره ۱ رجوع شود. به این مسئله توجه شود که مسیر رودخانه کارون در نقشه شماره ۵۹۵۴ سازمان نقشه برداری بکلی ناپیدا است و مجبور شده ایم مسیر این رودخانه را از روی نقشهٔ دیگر ترسیم کنیم و چنانچه احتمالاً اشتباهی رخ داده باشد پوزش می خواهیم.

۳- به نقشه شماره ۲ رجوع شود این نقشه از مقاله فوق الذکر گرفته شده است.

۴- به نقشه شماره ۳ رجوع شود. این نقشه از مقاله زیر استخراج گشته است.

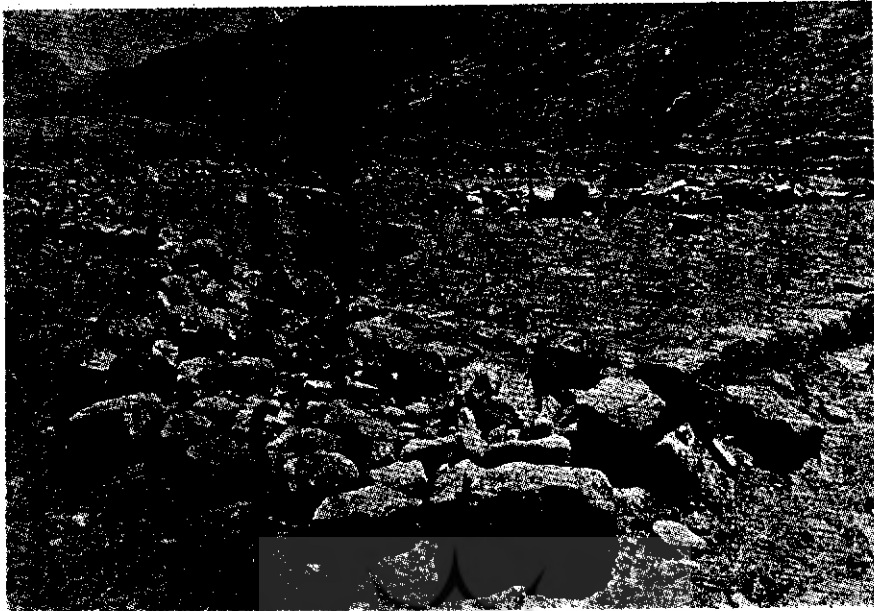
Aurel Stein, old routes of Western Iran, New York, 1969, P. 127.



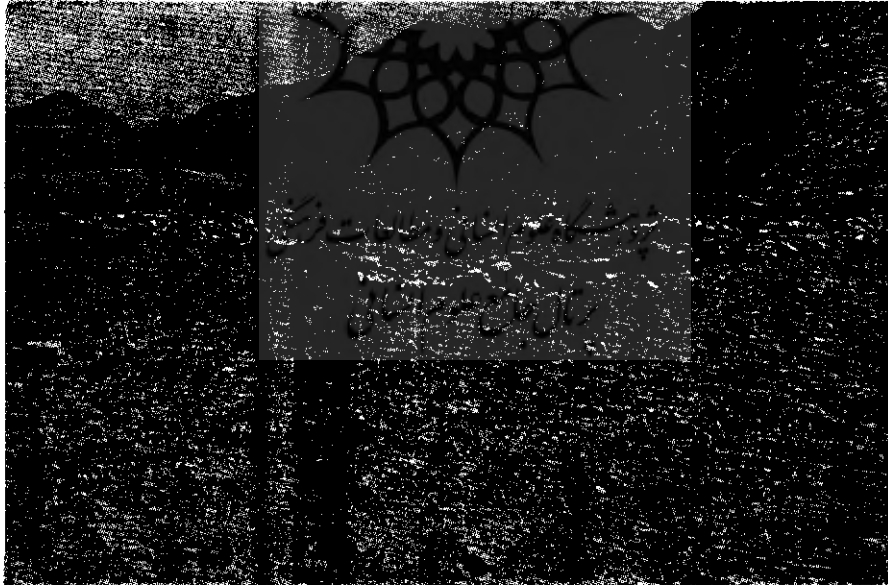
شکل ۱

مدرسه شهید قلم

است و بقایای ویرانه‌های دیوار آجری دیده می‌شود که نشانه دیگری از اهمیت این محله باستانی است. پس از حدود نیم ساعت راه پیمائی و گذشتن از این آثار در نزدیکی ده گیلان به ویرانه دیگری می‌رسند که آنرا به نامهای «چهل ستون مال ویران» و «شهر زنگباد» و «شهر مقاتل» می‌خوانند (شکل‌های ۲ تا ۷) و این اثر در حدود نیم کیلومتر باکنار رودخانه فاصله دارد همان‌طور که در نقشه شماره ۴ نموده شده است به نظر ما این اثر تالاری مربع شکل بوده که درازای هر ضلع آن بالغ بر چهل متر می‌شده است و ستون‌های آن به قطر ۴۰ سانت بافاصله ۳ متر از هم دیگر قرار داشته است. شماره کل این ستون‌ها که بدیختانه سال به سال کم می‌شود و حتی جای آنها در اثر فعالیت کشاورزی محو می‌گردد باید نزدیک به یکصد و پنجاه بوده باشد - درون تالار وکنار دیوارهای خارجی که از سنگ‌های منظم



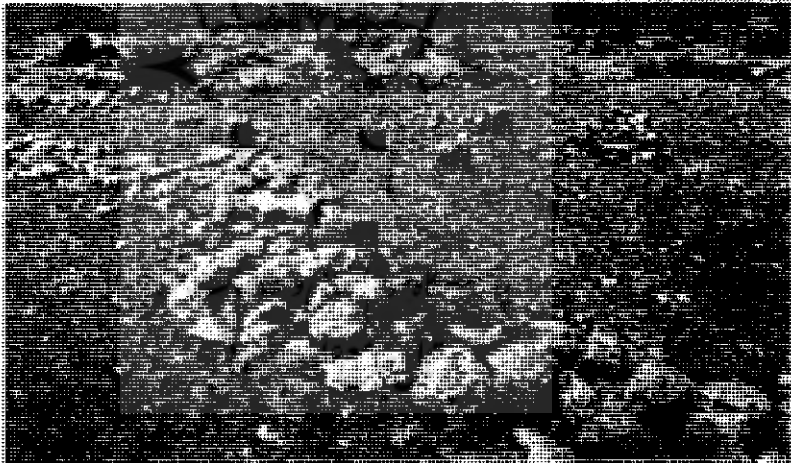
شکل ۲



شکل ۳



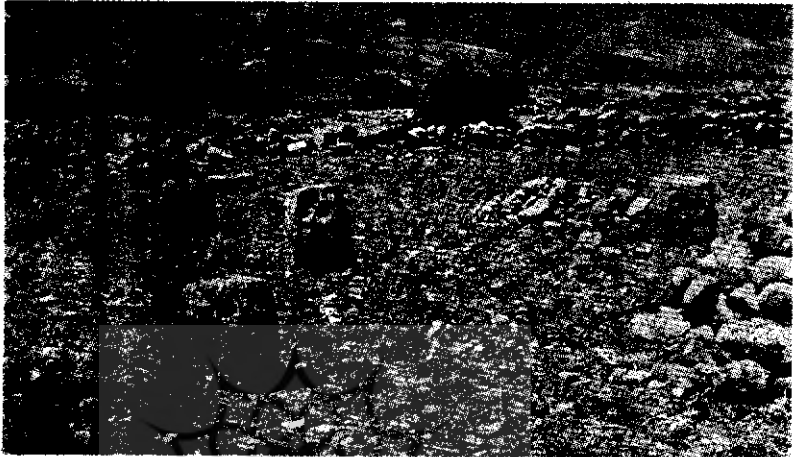
شکل ۴



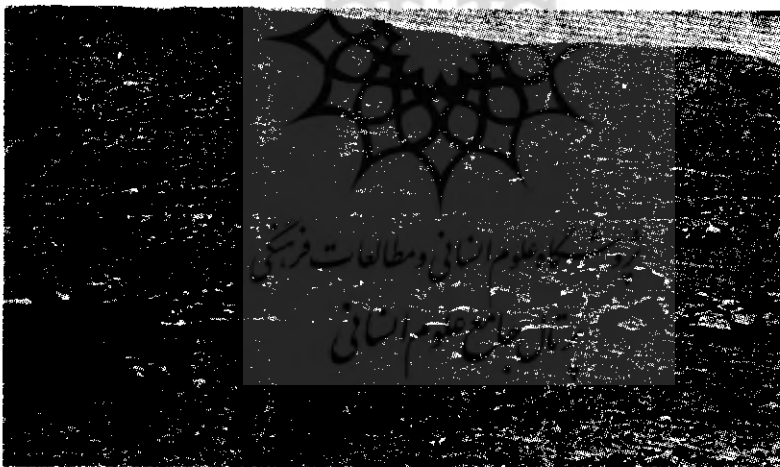
شکل ۵

ساخته شده است دالانی به پهنای دو متر وجود داشت و همین طور که در نقشه شماره ۴ دیده می شود ضلع ساختمان که در ورودی در آن واقع بوده است با بقیه ضلع ها اختلاف دارد راهنمای ماکه قبلا این محل را از نزدیک دیده بود به ما توضیح داد که چند سال پیش این عمارت در یک وضع کاملتر و بیشتر ستون های آن برپا بود و نقشه

ما را تصدیق کرد. و لیکن از توضیحاتی که داده‌ایم نمی‌توانیم اطمینان کامل داشته باشیم چونکه امروز این ساختمان به صورت ویرانه‌ای درآمده است و بلندترین اثری از ستون‌های باقی مانده



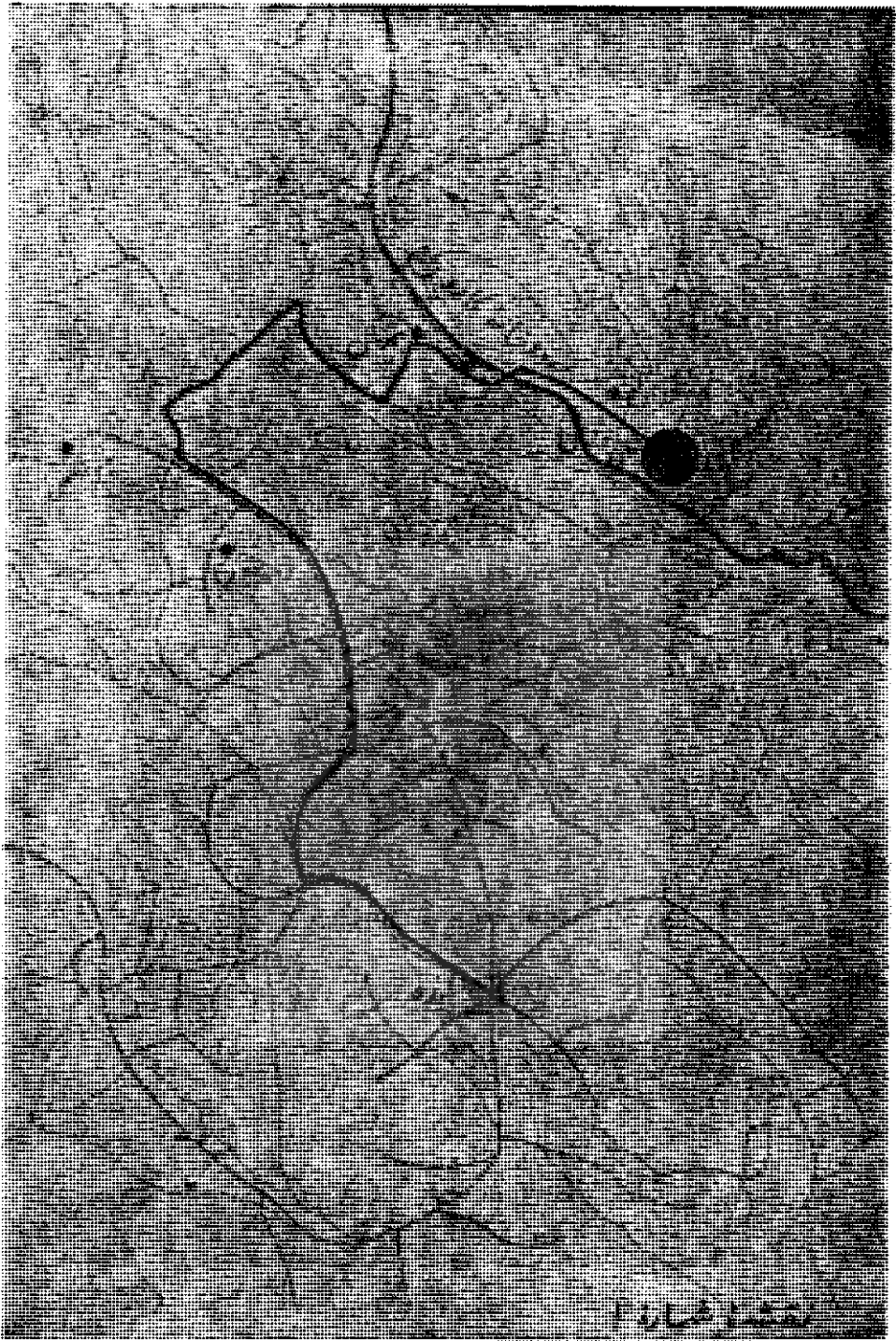
شکل ۶



شکل ۷

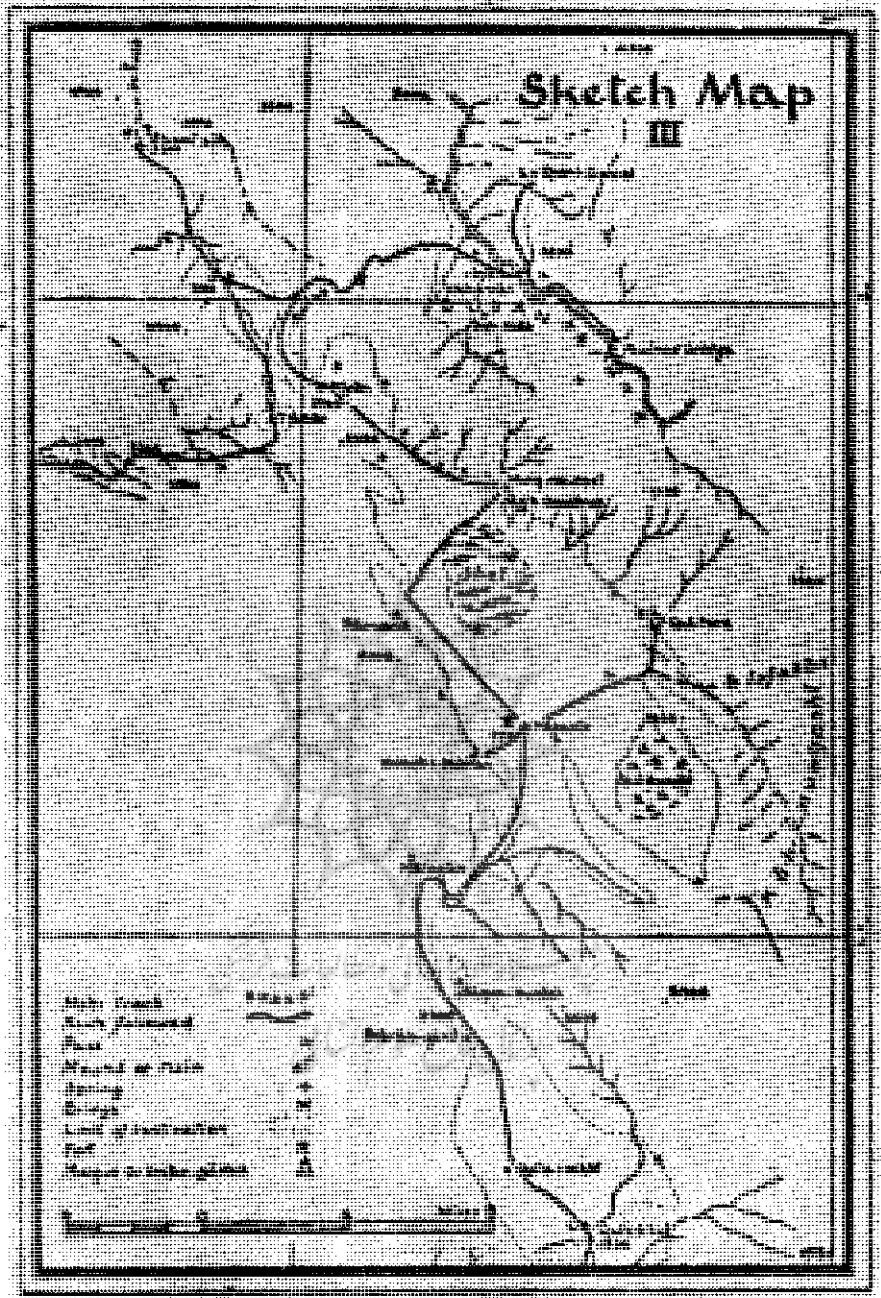
بیشتر از ۶۰ سانت ارتفاع ندارد به نظر ما این تالار جای مجالس و تشریفات غیر مذهبی بوده است و به احتمال قوی می‌توانیم آن اثر را به دوره اشکانی نسبت دهیم این عمارت متأسفانه ویران و نقش برجسته شاهزاده خانم اشکانی در اثر غفلت چهار پاره شده است و در میان بیابان افتاده است.





(V)





نقشه شماره ۳

