



# آشنایی با موزه ملی قرآن کریم

لیلاموسوی  
آموزگار منطقه ۱۹ تهران

شاید بسیاری از دوستان علاقه‌مند به فعالیت‌های قرآنی اطلاع نداشته باشند که علاوه بر نمایشگاه بین‌المللی قرآن کریم که هر ساله در تهران برپا می‌شود، موزه‌ای به نام «موزه ملی قرآن کریم» نیز در تهران وجود دارد. با انگیزه‌ی معرفی این موزه به دوستان و علاقه‌مندان و از آن‌جا که ممکن است دبیران محترم قرآن بخواهند دانش‌آموزان را به بازدید از موزه ببرند، گزارشگر مجله حدود دو تا سه بار به این موزه مراجعه کرده متأسفانه گزارشگر ما هر بار با در بسته روبه‌رو شد و دریغ از یک پاسخ‌گویی ساده! به هر حال، با رفت‌وآمدهای مکرر به موزه ملی قرآن، عاقبت فقط موفق شدیم، یک بروشور ساده درباره‌ی معرفی آن به‌دست بیاوریم که در این‌جا به درج آن مبادرت کرده‌ایم. تو خود بخوان حدیث مفصل از این مجمل.

متر در زیرزمین ساخته شده است. این بنا سه طبقه دارد که به خاطر وجود نورگیر روی بام مجموعه، امکان برخورداری از نور طبیعی در پایین‌ترین سطوح آن نیز وجود دارد و سیستم‌های پیشرفته‌ی تهویه‌ی مطبوع و نیز روشنایی مصنوعی، شرایط مطلوبی را در این مجموعه که در زیرزمین واقع شده، فراهم کرده است.

عملیات اجرایی بنای موزه ملی قرآن کریم از سال ۱۳۵۵ به‌عنوان فرهنگسرا شروع شد و تا هنگام پیروزی انقلاب اسلامی، ۲۵ درصد آن به انجام رسید. بعد از توقفی ۱۶ ساله، مجدداً در سال ۱۳۷۳ عملیات اجرایی ادامه یافت و در سال ۱۳۷۶ کار به اتمام رسید. موزه ملی قرآن کریم با زیربنایی به وسعت ۱۰/۰۰۰ مترمربع، در فضایی به ابعاد تقریبی ۶۰×۳۰ متر و عمق حدود ۱۴

## در حال حاضر، کتب، اشیا و تابلوهای نفیس و ارزشمندی در این موزه نگهداری می‌شوند. قرآن‌های منسوب به ائمه‌ی معصومان (ع)، قرآن‌های شاخص از کاتبان مشهور مانند قرآن‌های موزه‌ی فارس، قرآن‌های خانواده‌های ارسنجان‌ی، وصال، احمد سهروردی و دیگر کاتبان قرآن

در معماری موزه، هندسه و سازه نقش اصلی را ایفا می‌کند. عامل هندسه به‌ویژه در طراحی سرسرای اصلی، نقش بسیار مسلط و نمایانی دارد و عامل سازه نیز با استفاده‌ی ماهرانه از اشکال هندسی در ساختن سقف‌ها و سالن اصلی و دیوارها، نمونه‌ی جالبی از کاربرد عناصر سازه‌ای را ارائه می‌دهد.

هم‌چنین، در قسمت اعظم بنا، از آجرنما و بتن نمایان استفاده شده است. به‌طور کلی، صنعت و مهارت استادکاران ایرانی در آجرکاری، کاشی‌کاری، نجاری و سنگ‌کاری، باعث ایجاد فضای خوشایندی داخل موزه شده است.

### گذری بر بخش‌های موزه

**(الف) سالن آمفی‌تئاتر:** این سالن که گنجایش ۴۰۰ نفر را دارد، در حال حاضر نیمه‌تمام و تنها بخش کامل‌نشده‌ی موزه است. البته در صورت اتمام، از مجهزترین و زیباترین سالن‌های موجود کشور خواهد شد.

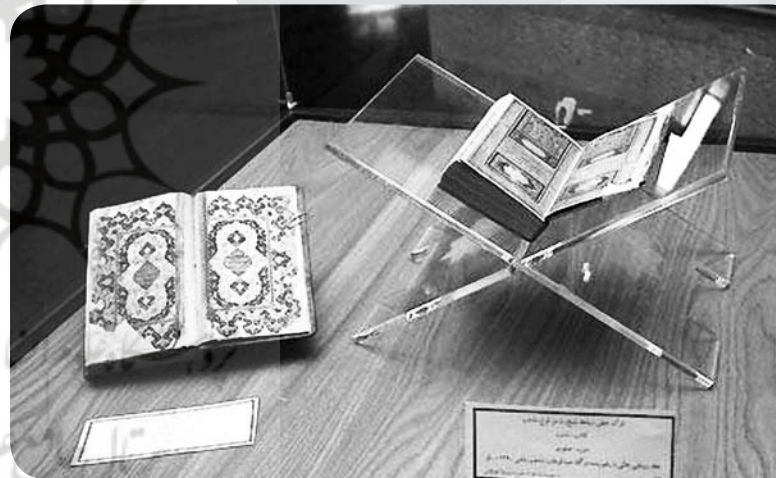
**(ب) سرسرای اصلی:** این بخش از اهمیت خاصی برخوردار است. این سرسرا در طبقه‌ی اول، فضای ورودی اصلی مجموعه را تشکیل می‌دهد، در طبقه‌ی دوم، فضای انتظار آمفی‌تئاتر و در طبقه‌ی سوم محل برگزاری نمایشگاه‌هاست.

**(ج) موزه‌ی قرآن و کتب خطی نفیس:** این قسمت که با ورودی مستقل، در جبهه‌ی شرقی مجموعه واقع شده است، به‌دلیل اهمیت آن و رعایت مسائل ایمنی و حفاظت، به گونه‌ای طراحی شده است که در صورت لزوم می‌توان ارتباط آن را با سایر بخش‌های مجموعه مسدود کرد.

در حال حاضر، کتب، اشیا و تابلوهای نفیس و ارزشمندی در این موزه نگهداری می‌شوند. قرآن‌های منسوب به ائمه‌ی معصومان (ع)، قرآن‌های شاخص از کاتبان مشهور مانند قرآن‌های موزه‌ی فارس، قرآن‌های خانواده‌های ارسنجان‌ی، وصال، احمد سهروردی و دیگر کاتبان قرآن.

**(د) گالری‌ها:** در جبهه‌ی غربی مجموعه، در طبقه‌های اول و دوم، گالری‌هایی با ویژگی‌های خاص نمایشگاهی و رعایت اصول گردش مناسب، طراحی و اجرا شده‌اند.

**(ه) مجموعه‌ی کتابخانه:** کتابخانه‌ی تخصصی موزه‌ی قرآن با

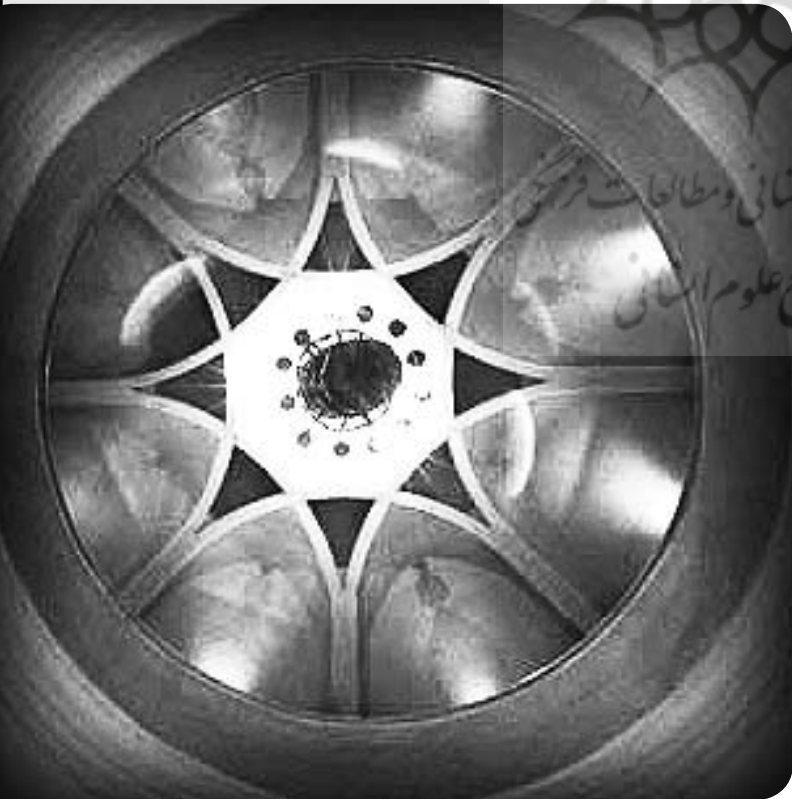


نمایی از قرآن خطی و تالار اصلی موزه ملی قرآن کریم





فضای اصلی تالار



مجموعه‌ای بسیار غنی در زمینه‌ی کتب مرجع و علوم قرآنی، در سه طبقه به وسعت ۴۶۵ مترمربع واقع شده است.

این مجموعه در حال حاضر حدود ۳۵۰۰ نسخه کتاب دارد و در آینده‌ی نزدیک تا ۴۰۰۰۰ جلد توسعه خواهد یافت. این کتابخانه با سیستم باز و به روش L.C خدمات ارائه می‌کند. کتابخانه شامل بخش‌هایی به این شرح است:

\* تالار امانات و نشریات

\* تالار مطالعه و مخزن

\* مرکز اطلاع رسانی

## تالار امانات و نشریات

افراد پس از عضویت می‌توانند با رعایت قوانین و مقررات مربوط به بخش امانت، از مواد و منابع مجموعه‌ی کتابخانه استفاده کنند.

## تالار مطالعه و مخزن

تالار مطالعه، ویژه‌ی مطالعه‌ی اعضا و مراجعه‌کنندگان است و مخزن، ویژه‌ی نگاهداری منابع و مواد کتابخانه. بعضی از عناوین مجموعه‌ی کتابخانه‌ی تخصصی موزه‌ی قرآن عبارت‌اند از: تفسیرهای قرآنی، علم‌الحدیث، مراجع قرآنی، کشف‌المطالب، کشف‌الآیات، فرهنگ آماری قرآن، فرهنگ واژه‌های قرآن، تاریخ قرآن، چکیده‌ی پایان‌نامه‌های قرآنی و...

سایر بخش‌ها و قسمت‌های موزه به شرح زیر است:

(و) نمازخانه

(ز) سالن سمعی و بصری

(ح) محل فروش نشریات و تولیدات فرهنگی

(ط) فضاهای مختص پذیرایی و استراحت

(ی) آمفی‌تئاتر در فضای باز

(ک) دفتر اطلاعات

نشانی موزه قرآن کریم: تهران تقاطع خیابان ولیعصر و امام‌خیمینی ضلع شمال غربی  
برای بازدید دانش‌آموزان می‌توانید با شماره‌های زیر هماهنگی کنید.

تلفن: ۶۶۴۹۰۸۶۴

دورنما: ۶۶۴۹۰۸۶۵