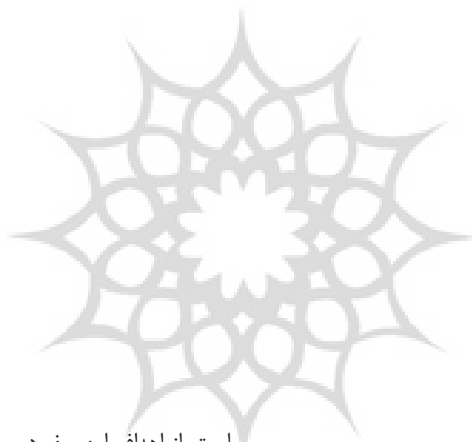


## رباط علاقند

### شرح یک منزل در مسیر هجرت حضرت رضا (ع)



#### مقدمه

است. از اهداف این سفر دور و دراز و مسیر کلی آن که بگذریم، شناسایی و تدقیق در مراحل و منازل این مسیر از جایگاه ویژه‌ای برخوردار است که کمتر به آن پرداخته شده و آنچه تاکنون انتشار یافته به کمک روش‌های تحقیق کتابخانه‌ای بوده که توانسته است به بیان طرح کلی بپردازد این در حالی است که به موازات متون تاریخی و منابع مکتوب، عوامل و منابع دیگر می‌توانند در مطالعه‌ی راه‌های قدیمی و تعیین مسیر دقیق آنها مورد استفاده قرار گیرند که از میان آنها آثار تاریخی از اهمیت خاصی برخوردارند. بقایای دهکده‌ها و شهرهای باستانی که امروزه به‌صورت تپه‌های باستانی در حول و حوش راه‌ها و آبادی‌های کنونی قرار گرفته‌اند به مثابه شاخص‌هایی می‌باشند که به استناد آنها می‌توان مسیرها و منازل راه‌های قدیمی را با دقت هرچه بیشتر رسم نمود. در این میان تاسیسات وابسته به راه مانند پل‌ها، میل‌های راهنما، کاروانسراها و بقایای راه‌های ساخته شده و به‌خصوص کاروانسراها به‌عنوان منزل‌های راه، جایگاهی ویژه و سهمی بسزا دارند.

در این مقاله سعی بر آن داریم تا با بهره‌گیری از مطالعات میدانی و روش‌های پژوهشی باستان‌شناسی به تشریح زیستگاه و کاروانسرای علاقند به‌عنوان یکی از منازل مهم در مسیر هجرت حضرت رضا (ع) بپردازیم. این مکان در جریان بررسی باستان‌شناسی منطقه و پیمایش راه‌های قدیمی نیشابور به مشهد در سال ۱۳۷۸ مورد بازدید و مطالعه قرار گرفته است.

بررسی و مطالعه‌ی پدیده‌ی راه یکی از عوامل مهم و تعیین‌کننده در شناخت سیر تحول و دگرگونی فرهنگ‌ها و درک هرچه بیشتر تاریخ، هنر و فرهنگ اقوام و ملل و رویدادهای تاریخی به شمار می‌آید. به‌خصوص در سرزمین کهن ایران که این پدیده از دورترین اعصار در تغییر و تحولات تاریخی و شکل‌گیری یا اضمحلال جوامع و تمدن‌های مختلف نقش بسزایی داشته است. بدون تردید راه‌ها در طول تاریخ، عاملی مهم در عرصه‌ی رشد و بالندگی و تعالی فرهنگ‌ها و زمینه‌ساز حوادث و جریان‌های تاریخی بی‌شماری بوده‌اند.

راه‌ها به مرور زمان و بنا به نیازهای گوناگون سیاسی، اقتصادی، فرهنگی و اجتماعی گسترش یافته و شبکه‌های پیچیده‌ای را تشکیل داده‌اند و علاوه بر رفع نیازهای روزمره، حرکت‌های تاریخ ساز و رویدادهای مهم تاریخی نیز لاجرم در بستر راه‌ها شکل گرفته است. از مهاجرت اقوام آریایی گرفته تا عزیمت لشکرهای بزرگ برای کشورگشایی حاکمان یا عزیمت و هجرت پیامبران و پیشوایان مذهبی که تحولات شگرفی در فرهنگ و تمدن جوامع ایجاد نموده و موجبات تغییرات مهمی را در روند تاریخ فراهم آورده‌اند.

یکی از این حرکت‌های مهم، هجرت حضرت امام رضا (ع) از مدینه به مرو است که درباره‌ی آن سخنان بسیار گفته و مطالب زیادی نوشته شده

نمای جبهه ورودی مجموعه  
رباط علاقبند



### موقعیت جغرافیایی رباط علاقبند

آنچه امروزه، رباط علاقبند نام برده می‌شود مجموعه‌ای معماری است که در میانه‌ی راه روستایی ده سرخ به روستای بزوشک و در میان دره‌ای سرسبز و پر درخت قرار گرفته است. این مکان در موقعیت  $36^{\circ} 03' 39''$  عرض جغرافیایی و  $59^{\circ} 26' 03''$  طول جغرافیایی و در فاصله حدوداً ۴۰ کیلومتری جنوب غرب مشهد و آن‌گونه که در ادامه خواهد آمد در مجاورت قدیمی ترین راه نیشابور به توس واقع شده است.

زیستگاهی باستانی مربوط به صدر اسلام تا قرون میانی اسلامی، در جبهه‌ی جنوب غربی این کاروانسرا بر جای مانده است که گویای پیشینه‌ی طولانی این مکان می‌باشد.

### جغرافیای تاریخی رباط علاقبند

بنا به روایات متون و منابع مکتوب، معروف ترین بخش سفر حضرت رضا (ع) راه مابین نیشابور به نوغان توس است. علاوه بر اعتقادات و باورهای روایت شده درباره‌ی رویدادهایی که در جریان سفر آن حضرت از نیشابور تا سناباد توس رخ داده، برجسته‌ترین قسمت این سفر تاریخی را همین محور تشکیل داده است.

به استناد منابع نزدیک به زمان هجرت حضرت رضا (ع) در آن زمان این راه پس از نیشابور و قدمگاه از مسیر روستای ده سرخ به توس منتهی می‌شده است. مقدسی در احسن التقاسیم در این مورد می‌نویسد:

«... از نیشابور گرفته تا بغیش (روستای باغیشن امروزی) یک مرحله سپس تا ده سرخ یک مرحله سپس تا نوغان یک مرحله...»<sup>۱</sup>

این خردادبه نیز در ذکر این راه نوشته است:

«... از نیشابور تا بغیش (باغشن فعلی) چهار فرسخ از بغیش تا حمراء (روستای ده سرخ) شش فرسخ از حمراء تا متفب از ناحیه طوس پنج فرسخ و از متفب تا نوغان پنج فرسخ...»<sup>۲</sup>

محمد حسن خان صنیع الدوله با بهره گیری از نوشته‌های ابن قوامه، ابن خردادبه، مقدسی و ادیسی مسیر یاد شده را راه قدیمی مشهد ذکر کرده و می‌نویسد:

«... راه زمستانی سابق مشهد از بعیسن (باغشن) و قریه الحمراء عبور می‌کرده... و بعیسن قریه ایست در بلوک زبرخان قدری مایل به طرف مشرقی قدمگاه از بعیسن راهی است که از رودخانه سروان می‌گذشته و در زمان قدیم پلی در آنجا بوده که حالا آثار آن باقی است. بعد از فخر داود گذشته و به قریه الحمراء



ضلع شمالی کاروانسرای  
سرپوشیده اولیه علاقبند

نمای ایوان ورودی حیاط مجموعه



جاده‌ی فعلی و در محلی به نام چاپارخانه تخت لنگر به سمت شمال پیچیده و از روستای ده سرخ (قریه الحمراء) گذشته به زیستگاه باستانی علاقیند رسیده و از میان دره «بزوشک» به طرف عارفی (زیستگاه باستانی لاخ انجیر یا همان مثقب توس)، راه باستانی کلاته فاضل در نزدیکی روستای ده غیبی و نوغان امتداد می‌یافته است.

از دوره‌ی صفوی تا اوایل پهلوی راه از شریف آباد مختصری تغییر مسیر داده که ذکر آن در کتاب مطلع‌الشمس آمده است.<sup>۵</sup>

### شرح منزل علاقیند<sup>۶</sup>

کاروانسراهای علاقیند که به «رباط علاقیند» شهرت یافته‌اند، مشتمل بر دو کاروانسرای سرپوشیده، ایوان‌ها، غرفه‌ها و ایوانچه‌هایی در اطراف یک حیاط، دو حوض انبار و فضاهای معماری می‌باشد که طی چند دوره‌ی زمانی ساخته شده و به یکدیگر الحاق گردیده‌اند. این مجموعه، در مجاورت یک زیستگاه باستانی مربوط به قرون اولیه و میانی اسلامی شکل گرفته و این قابلیت را داشته تا یکی از منازل با اهمیت راه قدیمی نیشابور به توس (مشهد) به شمار آید.<sup>۷</sup>

وجود بقایای معماری و پی بناهای آجری مشهود در مجاورت و زیر دیوارهای بنا حکایت از آن دارند که مجموعه‌ی مزبور بر روی مجموعه‌ای دیگر و احتمالاً کاروانسرای قدیمی تر احداث شده است.

تداوم استفاده از این مکان در طول چند صد سال و موقعیت مکانی آن اهمیت ویژه آن را در مسیر پر رفت و آمد و شاهراه قدیمی توس - نیشابور تداعی

ده سرخ حالیه است که فاصله آن تا شریف آباد بیش از یک میدان نیست. سابقاً از این قریه به مشهد می‌رفته و راه مثل زمان حال بوده و بنابر آنچه ذکر شده راه قدیم شانزده فرسخ بوده...»<sup>۲</sup>

همان گونه که ملاحظه می‌شود در ذکر این مسیر در فاصله‌ی میان ده سرخ تا نوغان (مشهد) از محلی به نام «مثقب» نام برده شده که در فاصله‌ی پنج فرسخی نوغان قرار داشته است. در بررسی میدانی منطقه و به استناد آثار و شواهد باستان‌شناسی، نگارنده به این نتیجه رسید که «مثقب توس» با زیستگاه باستانی موسوم به لاخ انجیر در مجاورت روستای عارفی در کنار بقایای راه صخره‌ای کلاته فاضل مطابقت دارد و بایستی مثقب همین مکان بوده باشد. قدمت آثار و سفال‌های موجود و فاصله‌ی ۲۵ کیلومتری آن تا مشهد این نظر را اثبات می‌کند.<sup>۴</sup>

اما در اینکه مجموعه‌ی علاقیند در مسیر قدیم‌ترین راه نیشابور به توس یعنی همان خط سیر عبور حضرت رضا (ع) در اوایل سده‌ی سوم هجری، چه جایگاهی داشته، از روی وسعت و عظمت مجموعه آثار و شواهد باستان‌شناسی و همچنین موقعیت جغرافیایی آن در بین راه ده سرخ به «مثقب» و نوغان قابل مطالعه و بررسی می‌باشد.

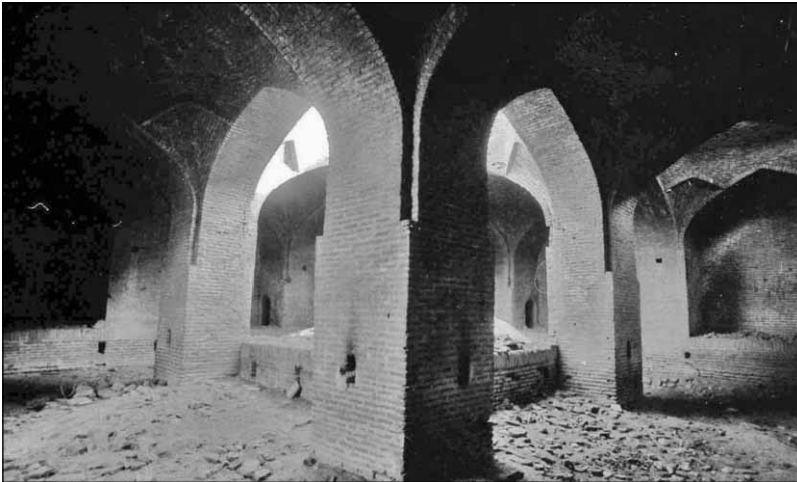
براساس متون تاریخی و به استناد آثاری که با مطالعه‌ی میدانی منطقه حاصل گردید، روند تاریخی مسیر راه‌های نیشابور به توس و تقدم و تأخر آنها را بدین شرح می‌توان بیان کرد که حداقل از صدر اسلام تا حدود دوره‌ی صفوی شاهراه نیشابور به توس پس از عبور از قدمگاه و رباط فخر داوود واقع در کنار



موقعیت راه ده سرخ بزوشک، عارفی و رباط علاقیند نمای جبهه ورودی مجموعه بعد از مرمت‌های اخیر



نمای فضای داخلی رباط سرپوشیده دوره تیموری مجموعه علاقیند



می‌کند. از طرفی زیبایی و تناسب معماری و عظمت بنا می‌تواند گویای این نکته باشد که رباط علاقیند یکی از کاروانسراهای شاهانه و اشرافی این مسیر قلمداد می‌شده است.<sup>۸۱</sup>

کتیبه‌ی بنا در جای خود قرار ندارد و بنا به اظهار اهالی روستای ده سرخ به سرقت رفته است. از طرفی در متون و نوشته‌های قدیمی نیز مدرکی دال بر تاریخ احداث یا بنا نی رباط علاقیند یافت نشده است. اما با توجه به سبک معماری، قابل مقایسه بودن اجزاء آن با ابنیه مشابه همچون رباط فخر داوود، رباط سفید و نحوه اجرای قوس‌ها، ایوان‌ها و طاقنماها و همچنین آثار و شواهد باستان‌شناسی موجود، می‌توان استدلال نمود که در دوره‌ی تیموری کاروانسرای سرپوشیده ضلع شمال شرقی بر روی بناهای قدیمی‌تر، در دوره‌ی صفوی کاروانسرای سرپوشیده‌ی ضلع جنوبی و حیاط مقابل آن و در دوره‌ی قاجاریه الحاقاتی در نمای بنای برج‌ها و طبقه دوم ایوان ورودی ایجاد شده است.

همان‌گونه که ملاحظه می‌شود، رباط علاقیند مجموعه‌ای از ابنیه و فضاهای معماری مستقل بوده که در کنار هم تشکیل یک بنای واحد را داده‌اند. این فضاهای معماری مشتمل بر سه بنای متصل به هم می‌باشند که محدودهای به وسعت حدود دوهزار و پانصد مترمربع را اشغال کرده‌اند و خود بر روی خرابه‌های ابنیه‌ی قدیم‌تری ساخته شده‌اند. دو کاروانسرای سرپوشیده، حوض انبار آجری، غرفه‌ها و اطاق‌ها و دو ایوان که ضلع غربی و شمالی یک حیاط مستطیل را در بر گرفته‌اند به همراه ایوان‌های ورودی دو بنای سرپوشیده، یک فضای چهار ایوانی را به وجود آورده و به یک واحد تبدیل شده‌اند.

کاروانسرای اولیه بنایی است مستطیل شکل و سرپوشیده در جبهه شرق که چهار برج مدور در چهار گوشه‌ی آن تعبیه شده است. ورودی در ضلع غربی مشتمل بر ایوانی رفیع با طاق جناغی است که شاهنشینی بر روی آن به صورت یک فضای مستقل ایجاد شده است. در دو سوی ایوان ورودی چهار ایوانچه (در هر طرف دو ایوانچه) وجود دارد که ایوانچه‌های دو گوشه به داخل برج‌های جناحین راه می‌یابند.

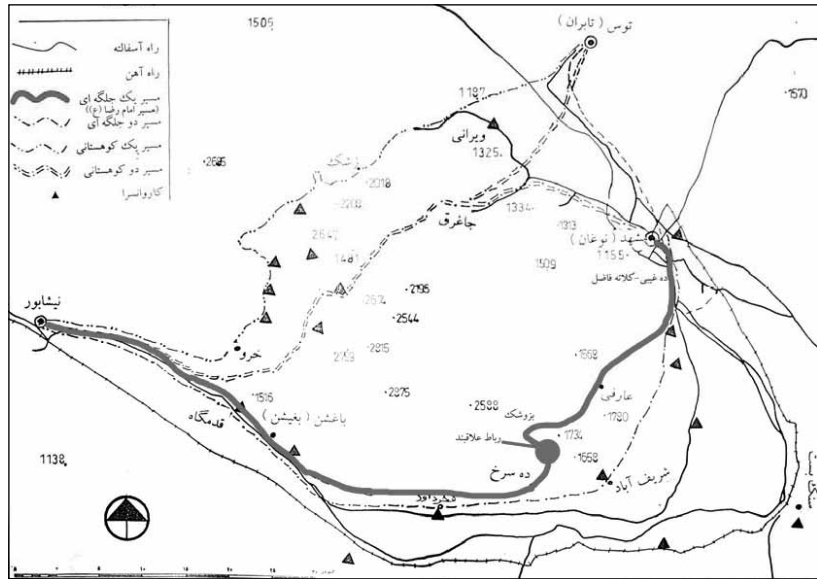
دو طاقنمای عمیق در دو بازوی ایوان ورودی و پلکانی در درگاهی کاروانسرا تعبیه شده که به شاهنشین روی ایوان امتداد می‌یابد. هم‌چنین دو اطاقک در دو سوی راهرو ورودی و دو اطاقک دیگر در دو گوشه‌ی ضلع شرقی وجود دارد که این دو اطاقک از طریق مدخلی کوچک به ایوانچه‌های انتهایی و فضای تالار مرکزی و از طرفی به برج‌های جناحین ضلع شرقی راه می‌یابد. تالاری بزرگ که سقف آن بر روی چهار ستون آجری در مرکز تالار حمل می‌شود بخش اصلی بنا را تشکیل داده است.

با ایجاد تویزه‌هایی که یک بازوی آنها بر روی یکی از اضلاع ستون‌های مرکزی و بازوی دیگر بر روی پایه‌های ایوانچه‌هایی که دور تا دور تالار تعبیه شده‌اند گذاشته شده، فضاهایی چهاربخشی را ایجاد کرده و گنبدها را بر روی آنها استوار کرده‌اند. در مرکز تالار، سکویی آجری مابین ستون‌ها به عنوان بارانداز ایجاد گردیده است. سقف این قسمت را گنبدی بزرگ و کم خیز تشکیل داده که بر روی ساقهای هشت ضلعی حمل می‌شود. سقف این قسمت با کاربندی‌های آجری و گچی تزئین یافته و پنجره‌هایی به عنوان نورگیر در ساقه‌ی گنبد تعبیه

نمای کلی حیاط الحاقی و ترکیبی - دید به طرف ایوان ورودی



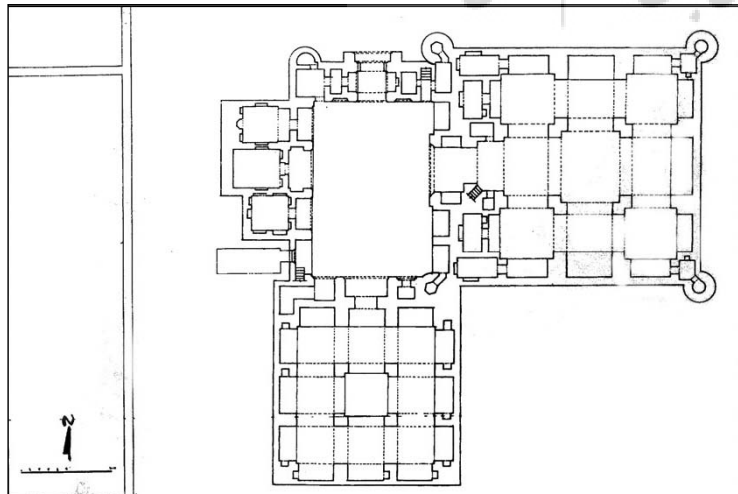
نقشه راه‌های باستانی و فعلی نیشابور به توس  
موقعیت منزل علاقبند



فرم و ترکیب کلی بنا شباهت‌هایی به رباط قبلی دارد اما از نظر سبک معماری و اجزاء تشکیل‌دهنده متفاوت بوده و خیلی ساده‌تر اجرا شده است. از جمله بنا فاقد برج و اطاقک‌های کوچک می‌باشد. ورودی این کاروانسرا ایوانی است باطاق جناغی که در ضلع شمالی تعبیه شده و ایوان جنوبی حیاط را تشکیل داده است. این بنا با ابعادی کوچک‌تر همچون رباط سرپوشیده‌ی ضلع شرقی شامل یک تالار سرپوشیده است که سقف آن بر روی چهار ستون آجری چهار گوش حمل می‌شود و نه ایوانچه اطراف تالار را در بر گرفته‌اند. ایوانچه‌ی مرکزی ضلع شمالی تبدیل به راهرو ورودی به تالار شده است. با ایجاد تویزهایی امکان احداث گنبد‌های کروی و کم خیز بنا فراهم شده است در این بنا نیز مانند بنای قبلی بر روی پایه ستون‌های تالار، فضایی هشت ضلعی با نورگیرهایی ایجاد و گنبدی بر روی آن تعبیه گردیده است.

نمای ورودی بنا ساده و بی‌پیرایه و مشتمل بر ایوانی رفیع است که یک اطاق کوچک در سمت شرقی و ایوانچه‌ای در سمت غربی آن تعبیه شده است. دالانی از ایوانچه‌ی سمت غربی ایوان منشعب شده و به اطاقکی در گوشه بنا راه می‌یابد. راه دسترسی به پشت بام پلکانی است که در بیرون و در گوشه شمال

شده است. در هر ضلع تالار سه ایوانچه و در مجموع نه ایوانچه قرار گرفته که ایوانچه‌ی میانی ضلع غربی به راهرو ورودی تبدیل شده و ایوان ورودی را به فضای تالار مرتبط کرده است. دو اطاق مستطیل شکل در انتهای ایوانچه‌های ضلع شرقی تالار و دو اطاق دیگر در ایوانچه‌های اضلاع شمالی و جنوبی فضاهایی بسته و محدود را نسبت به سایر قسمت‌ها به وجود آورده‌اند. فرم و هیئت این بنا سوازی برخی جزئیات شباهت کاملی با رباط فخر داوود دارد و در نظر اول احساس می‌شود که هر دو در یک زمان و حتی توسط یک معمار ساخته شده‌اند البته با توجه به اینکه رباط فخر داوود را در دوره‌ی قاجاریه به طور اساسی تعمیر کرده‌اند، می‌توان اظهار داشت که این بنا از اصالت بیشتری برخوردار است. فضای دیگر یا کاروانسرای دوم مجموعه‌ی رباط علاقبند، فضایی سرپوشیده است که در جبهه جنوبی مجموعه به کاروانسرای قبلی الحاق گردیده است. بدین صورت که گوشه‌ی شمال شرقی آن برج جنوب غربی رباط قبلی را در بر گرفته و به وسیله‌ی این برج به یکدیگر متصل شده‌اند. اندازه‌ی این رباط کوچک‌تر از بنای قبلی است.



نقشه راه‌های باستانی و فعلی نیشابور به توس  
موقعیت منزل علاقبند

غربی بنا قرار دارد.

با احداث ایوان‌ها و غرفه‌هایی در مقابل دو کاروانسرای سرپوشیده مذکور و الحاق آنها به یکدیگر حیاطی مستطیل شکل چهار ایوانی به وجود آمده است. این فضای چهار ایوانی ارتباطی منطقی و جالب را ما بین قسمت‌های مختلف مجموعه که هر یک در ادوار متفاوت ساخته شده‌اند. به وجود آورده و به نوعی آن را کامل و عملاً به بنایی واحد تبدیل کرده است.

این بخش از مجموعه شامل دو ایوان است که در مقابل ایوان‌های ورودی کاروانسراهای سرپوشیده ایجاد شده و به منظور قرینه‌سازی و ایجاد تناسب در ساختار بنا، ایوانچه‌هایی در دو طرف آنها و مقابل ایوانچه‌های ابنیه‌ی سرپوشیده ایجاد شده است.

در پشت ایوان و ایوانچه‌های ضلع غربی حیاط اطاق‌هایی تعبیه گردیده است اطاق گوشه شمالی با ایجاد محرابی کوچک تبدیل به نمازخانه گردیده و فضای پشت ایوانچه‌ی جنوبی را حوض انباری مستطیل شکل تشکیل داده است سقف این اطاق‌ها و حوض انبار گنبدی شکل بوده؛ اما در حال حاضر سقف حوض انبار به کلی فروریخته است.

در ضلع شمالی حیاط ایوان، هشتی ورودی و اطاق‌هایی کوچک در دو طرف آن ساخته شده است. در دو سوی ایوان شمالی طاق‌نماهایی مقارن با ایوانچه‌های ضلع جنوبی حیاط تعبیه شده است.

تنها ورودی مجموعه که پس از محصور شدن ابنیه دوران قبل با تأسیسات اطراف حیاط ایجاد شده، ایوانی است نسبتاً رفیع در ضلع شمالی حیاط که پس از هشتی و ایوان شمالی به فضاهای درونی مجموعه راه می‌یابد. طاق ایوان فروریخته و تنها جزه‌های آن باقی مانده است و دقیقاً نمی‌توان سبک آن را معین نمود.

بر سر در ورودی قاب مستطیل شکلی وجود دارد که جای کتیبه‌ی مفقود شده بنا بوده است. در سمت راست ایوان ورودی برجی مدور ایجاد شده تا بدین طریق با برج سمت چپ آن که در واقع یکی از برج‌های چهارگانه‌ی رباط سرپوشیده اولیه می‌باشد متقارن گردد.

بر روی هشتی ورودی اطاق‌هایی ساخته شده که سبک معماری و نحوه اجرای قوس‌ها متفاوت از سایر قسمت‌های مجموعه است. قوس طاق‌ها و درگاه‌های طبقه دوم به صورت هلالی اجرا شده و نحوه‌ی الحاق آن به بنا کاملاً روشنگر زمان احداث آن در دوران متأخر می‌باشد. راه دسترسی به این طبقه پلکانی است که در غرفه‌ی گوشه سمت راست شمال شرقی حیاط تعبیه شده است. نحوه‌ی اجرای ایوان ورودی و چگونگی الحاق آن به ابنیه مجاور و شواهد موجود ساخت این قسمت را در دوران متأخر تداعی می‌کند.

چند برج مدور سنگی در کوه‌های اطراف رباط علاقیبند وجود دارد که کاملاً بر اطراف احاطه دارند و احتمالاً با این بنا و نوع کاربری آن در دوره‌ی خاص ارتباط داشته‌اند. در مجموع استحکام و صلابت بنا و برج‌های دیده‌بانی اطراف این موضوع را پیش می‌آورد که جنبه‌ی تدافعی نیز داشته است.

در مقابل ایوان ورودی و در کناره راه بزروشک حوض انباری سنگ و ساروجی با دو مخزن مدور و سقف‌های گنبدی وجود دارد که با حوض انبار اختصاصی کاروانسرا واقع در گوشه‌ی جنوب غربی حیاط دومین منبع تأمین آب مجموعه بوده است. البته سبک معماری این حوض انبار نشانگر ساخت آن در ادوار متقدم شکل‌گیری بنا می‌باشد.

متأسفانه وضعیت اسفباری بر این مجموعه تاریخی ارزشمند حاکم است پی دیوارها فرسایش یافته و جای‌جای آن آماج صدماتی است که بر اثر دخل و تصرفات انسان و یا عوامل و شرایط طبیعی وارد گردیده و تخریب‌هایی عمده در قسمت‌های مختلف به وجود آورده است استفاده از فضاهای مختلف کاروانسرا به‌عنوان انبار علوفه یا طویله گوسفندان نیز مزید بر علت شده و بر صدمات وارده افزوده است.

در سال‌های اخیر توسط اداره کل میراث فرهنگی وقت خراسان سعی گردید تا حدودی بنا استحکام بخشی شده و تعمیرات اضطراری و موضعی آن انجام گیرد، اما ابعاد حفاظتی و وضعیت موجود آن به گونه‌ای است که توجه بیشتری را از جانب مسئولان طلب می‌کند.

### سخن آخر

شکوه، عظمت و زیبایی، منحصر به فرد بودن بنا از نظر سبک معماری و چگونگی الحاق چند بنا در دوره‌های مختلف رباط علاقیبند را به مکانی جالب توجه جهت انجام تحقیقات مختلف تبدیل کرده است. از طرفی این مجموعه در کناره قدیمی‌ترین راه نیشابور به توس و در واقع مسیر هجرت حضرت رضا(ع) قرار داشته؛ بنابراین جای آن دارد که تعمیرات نجات‌بخشی و ساماندهی آن با صرف اعتبارات ویژه در اسرع وقت صورت عملی به خود گرفته و این مجموعه‌ی ارزشمند به مکانی توریستی، فرهنگی و در ارتباط با هجرت تاریخی حضرت رضا(ع) تبدیل گردد.

جاذبه‌های طبیعی اطراف بنا نیز عوامل دیگری می‌باشند که بر اهمیت آن می‌افزاید؛ از طرف دیگر نزدیکی این مکان با روستای ده سرخ و زیارتگاه‌ها و اماکن مقدس آن همچون چشمه‌ی آب شفا، تختگاه امام رضا(ع) و بقعه‌ی امامزاده سید عبدالعزیز از یک طرف و مناظر و طبیعت زیبای مسیر راه بزروشک به عارفی از دیگر سو می‌تواند آنها را به یک محور توریستی مذهبی قوی تبدیل کند.

### پانویست‌ها:

۱. ابو عبدالله محمد بن احمد مقدسی. احسن التقاسیم فی معرفه الاقالیم، بخش دوم، ترجمه‌ی علینقی منزوی، شرکت مؤلفان و مترجمان ایران، ۱۳۶۱، ص ۴۳۶
۲. ابن خردادبه. مسالک و ممالک، ترجمه حسین قره چانلو، تهران: نشر نو، ۱۳۷۰، ص ۲۱۲
۳. محمد حسن خان اعتماد السلطنه. مطلع الشمس، جلد سوم، تهران: فرهنگسرا، ۱۳۶۳، ص ۸۵۸
۴. برای اطلاعات بیشتر بنگرید به: بختیاری شهری، محمود: پژوهشی پیرامون راه‌های باستانی نیشابور به توس، فصلنامه تحقیقات جغرافیایی، شماره پیاپی: ۲ و ۳، تابستان و پاییز ۱۳۸۱
۵. همان منبع
۶. علاقیبند = علاقیبند = آنکه ابریشم بافت و رشته و غیره از ابریشم سازد و به هندی بطوه گویند. سازنده نوار و قیطان - کسی که ابریشم تابیده و نوار و قیطان فروشد. (لغت‌نامه‌ی دهخدا، ذیل واژه‌ی «علاقیبند».)
۷. بختیاری شهری، همان منبع
۸. همان منبع
۹. هوتوم شنیدلر. سه سفرنامه (سفرنامه خراسان)، ترجمه‌ی قدرت الله روشنی از عفرانلو، ص ۱۹۹