

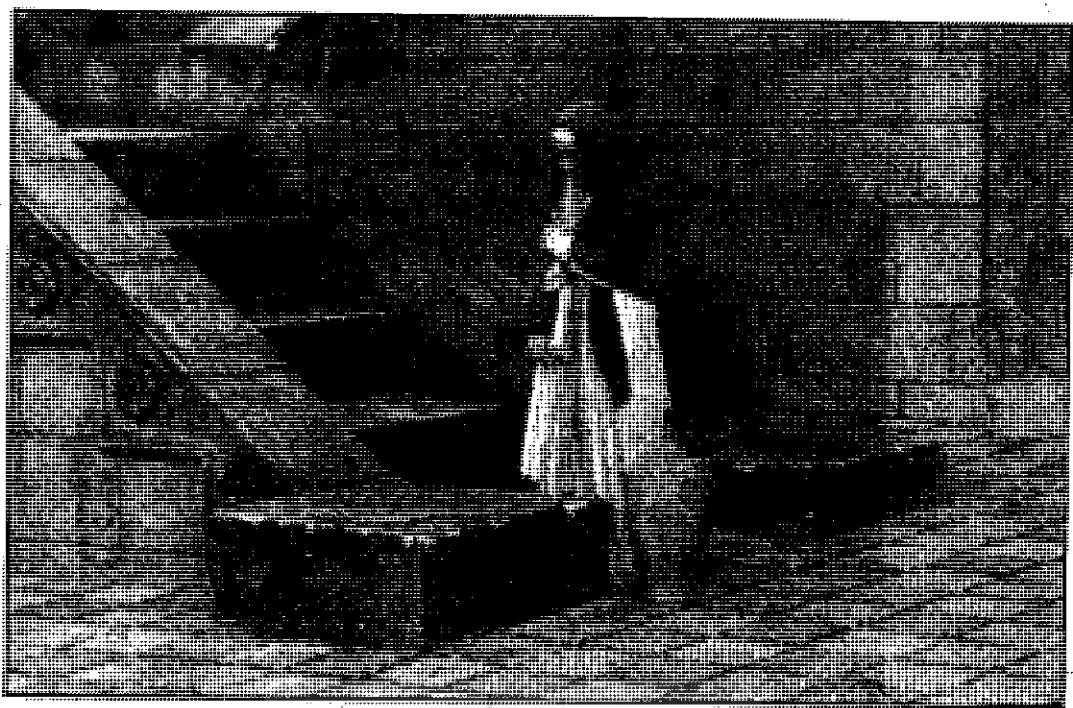
پا بہ پای
طراح دکور

و
لباس
فیلم

مقامات

ع. حجازی





به طور کلی، عوامل متعددی قدیریان را برای موفقیت طرح مذکور یاری رساند که برخی از آنها عبارتند از:

تحصیلات وی که در زمینه نقاشی بوده و اینکه وی حدود دو دهه است که در این راستا به صورت جدی مطالعه و کار کرده است. شناخت او در زمینه نقاشی و مجسمه سازی باعث شد که توانایی های قدیریان را جهت انجام این پروژه عظیم، غنی تر نمایند.

عامل دیگری که قدیریان را یاری نمود، حضور وی در بازنویسی و شکل گیری نهایی سناریو بود. به عبارت دیگر در زمان بازنویسی فیلمنامه، به دلیل نزدیک بودن با کارگردان و صحبت های مداوم در رابطه با تمامی لحظات کار، باعث ایجاد حسی مشترک بین او و کارگردان فیلم گردید که این از عوامل بسیار مؤثر در پیشبرد کار، چه از نظر تولید و چه از لحاظ هنری شد. از عوامل دیگری که خیلی به وی کمک کرد داشتن زمانی مناسب (حدود ۴ ماه) برای تحقیق بر روی اجزای ساخت این فیلم بود. به عبارت دیگر حساسیتی که قدیریان در انجام این کار داشت باعث شد که تا قبل

جشنواره فیلم فجر با همه افت و خیزهایش پایان گرفت. در بخش طراحی صحنه و دکور، پس از یک ماجرای بحث انگیز، سیمرغ بلورین و دیپلم افتخار به عبدالحمید قدیریان برای طراحی صحنه های فیلم «مریم مقدس» تعلق گرفت. قدیریان از نقاشان نام آشنای معاصر ایران است که پیش از این، طراحی صحنه و دکور و لباس چند فیلم دیگر را نیز بر عهده داشته است. علاوه بر اینها، او در زمینه مجسمه سازی هم فعالیت می کند.

طراحی صحنه های «مریم مقدس» از ظرافت های سینمایی و تجسمی خاصی برخوردار است. توجه به واقعیت های تاریخی، ایجاد فضاهای عمیق تجسمی، سادگی نگاه در عین پیچیدگی فرمها و حجم ها، بهره گیری از رنگ های گویا و ایجاد بافت های مناسب، از ویژگی های دکورهای طراحی شده برای این فیلم است. از آنجا که این داستان مذهبی در پیش از میلاد مسیح می گذرد توجه طراح به درک و دریافت و بازآفرینی فضاهای آن عصر، از اهمیت بالایی برخوردار است.

● در فیلم

«مریم مقدس»

که در آن از زندگی حضرت مریم از تولد تا به دنیا آمدن مسیح (ع) به تصویر کشیده شده است، سعی شده که با دیدی کاملاً واقع گرا، فضاسازی فیلم انجام شود تا محیط داستان واقعی و باور پذیر جلوه کند.

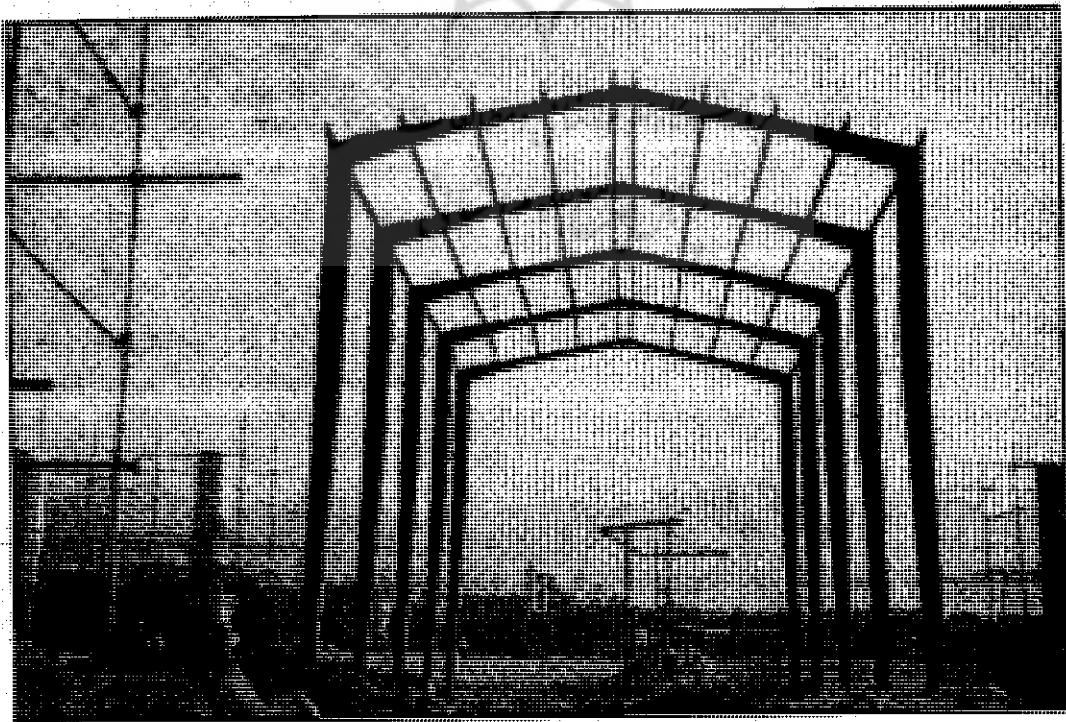
از شروع تولید فیلم، فرصتی را جهت انجام امور تحقیقی اختصاص دهد.

از همه عوامل مهمتر در تولید این کار، موضوع خود فیلم بود. یا اگر بخواهیم به نحوی دیگر بگوئیم، موضوع فیلم و قداستی که در آن وجود داشت و همینطور ایمان گروه سازنده، برکاتی را در طول انجام مراحل مختلف تولید به همراه داشت که از چشم هیچ یک از افراد گروه پوشیده نماند و همه با توجه به حضور قدسی که در تمام مقاطع فیلم در کنار خود حس می کردند، مشغول به کار بودند.

بیان این مطلب نه از باب بازی با کلماتی که در عالم ژورنالیسم، شأن خود را از دست داده اند، بلکه به عنوان یکی از فاکتورهای اصلی در ساخت این گونه فیلم ها ذکر شد. حضور قدسی و فضای معنوی در دل افراد گروه، ایجاد نوعی هماهنگی و همدلی می نماید که این امر نیز باعث جلوگیری از بسیاری اسراف ها و ریخت و پاش ها و همچنین تلف شدن انرژی عوامل می شود. (کسانی که در مراحل تولید یک فیلم حضور داشته اند می توانند این مطلب را کاملاً حس نمایند)

از زمان اختراع سینما، هنرمندان سعی بر آن داشتند تا مفاهیم و داستان هایی را که تا آن زمان به صورت نوشته و یا توسط نقاشان و مجسمه سازان ترسیم گشته بود را با ابزار جدید بازسازی و بیان نمایند. به همین دلیل با مراجعه به کتب مسیحی و یهودی شروع به ساخت فیلم هایی از زندگی پیامبران نمودند. در برهه ای از تاریخ سینما، گرایش زیادی به ساخت فیلم های مذهبی دیده می شود.

یکی از مواردی که در ساخت اینگونه





● **طراح صحنه**
 به غیر از سعی در دریافت حس فضای کار، تحقیقاتی نیز در اطراف موارد تجسمی کار انجام داد و با مراجعه به کتابخانه های متعدد، توانست مطالبی هرچند جزئی در این مورد بدست آورد.

فیلم ها، لزوم آن بسیار حس می شد، بناهای تاریخی بود، که موضوع داستان و روایت، در آن شکل می گرفت. به همین دلیل، هنرمندان شروع به ساخت دکورهای عظیم و تأثیرگذاری نمودند که از آن جمله می توان به دکورهای عظیم فیلم های «ده فرمان» و «بن هور» اشاره کرد. در این دو فیلم، سعی شده بود تا جایی که ممکن است، فضای فیلم نشان دهنده تاریخ گذشته باشد. به همین خاطر، با تکنیک های متداول آن زمان، دکورهای عظیمی ساخته شد نیز

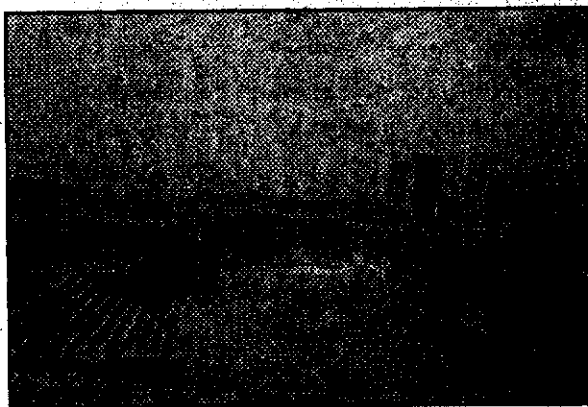
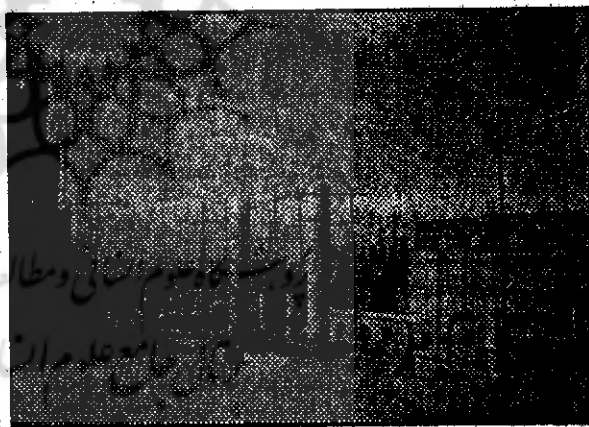
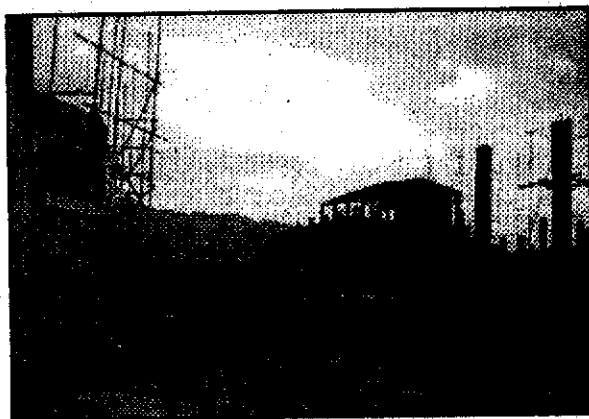
برای تکمیل دکورها از شکردها و حقه های سینمایی نیز به بهترین وجه، استفاده شد تا بیننده اثر، خود را هر چه بیشتر در فضای داستان حس کند.

در فیلم «مریم مقدس»، که در آن از زندگی حضرت مریم (ع) از تولد تا به دنیا آمدن مسیح (ع) به تصویر کشیده شده است، سعی شده که با دیدی کاملاً واقع گرا، فضاسازی فیلم انجام شود تا محیط داستان واقعی و باورپذیر جلوه کند. سناریوی این فیلم بر اساس داستان ها و روایات اسلامی که در کتب مختلف به آنها اشاره شده بود و همچنین بانگارش به داستان های انجیلی (عهد عتیق و جدید) به نگارش درآمده و مقاطعی که در کتب تاریخی به آن اشاره نشده بود، با استنتاج عقلی و احساس های هنری تکمیل گردید.

برای پی بردن به عظمت طراحی صحنه، دکور و لباس این فیلم، اشاره به داستانی که به اصطلاح به رشته تصویر درآمده است ضروری است. خلاصه داستان که اکثر وقایع آن در معبد سلیمان (اورشلیم)

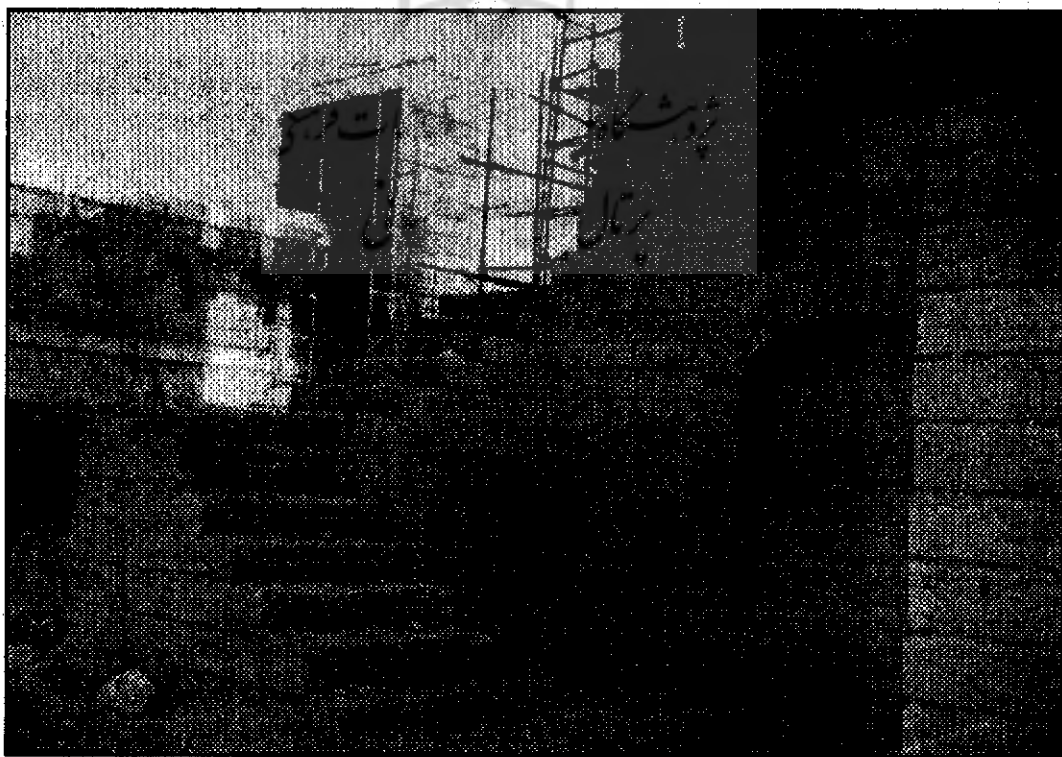
می گذرد بدین شرح است: همسر عمران که سالها در انتظار فرزند به سر می برد، با لطف و عنایت الهی از عمران پیامبر، بچه ای را حامله می شود. عمران نیز این نوید را می دهد که این بچه، همان مسیح موعود می باشد. آنها نیز نذر می کنند که فرزند خود را وقف معبد نمایند تا در آنجا به خدمت پردازد. عمران پیامبر بعد از مدتی از دنیا می رود و همسر او چندی بعد بچه را به دنیا می آورد ولی با تعجب می بیند که این فرزند دختر است و همین مطلب باعث می شود تا او و همسرش به عنوان دروغگو در میان قوم یهود شناخته شده و به تمسخر گرفته شوند. همسر عمران نام کودک را مریم می نهد به معنی خدمتگزار معبد، و او را وقف معبد می کند که البته با مخالفت روحانیون یهودی مواجه می شود. ولی بنابه تقدیر الهی و لطف پروردگار، مریم در سن ۶ سالگی برای خدمت به معبد می رود و تا سن ۱۶ سالگی در آنجا به خدمتگزاری و عبادت می پردازد و در این راه با مشکلات و موانعی برخورد می کند. روزی جبرئیل بر او نازل شده و به او خبر تولد مسیح را می دهد که این باعث اتفاقیایی بروز و قایح جالبی می شود. در نهایت، مریم در حالی که مسیح را در آغوش دارد به معبد اورشلیم مراجعت می کند.

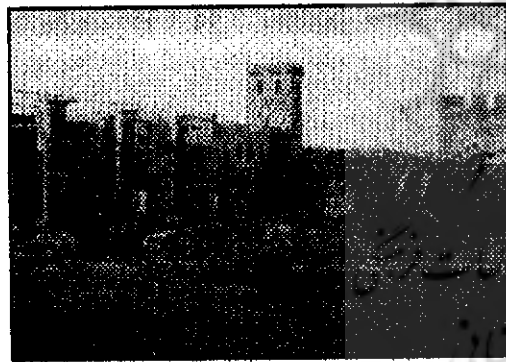
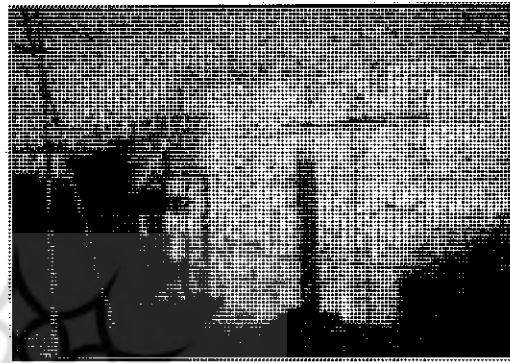
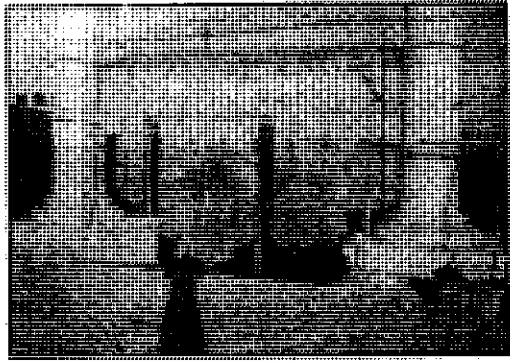
داستان حضرت مریم (ع) یکی از زیباترین قصص قرآن می باشد و با توجه به فصل مشترکی که بین سه دین بزرگ الهی دارد، از اهمیت خاصی برخوردار است. و این اشتراک به این دلیل است که مریم در میان یهودیان به دنیامی آید و بزرگ می شود و در نهایت نیز مادر



مسیح می‌شود. این داستان در قرآن به زیبایی ذکر شده است. مسلمانان ارادت خاصی به آن حضرت دارند و ایشان را یکی از زنان برگزیده خداوند می‌دانند. با توجه به موارد ذکر شده و اهمیتی که این داستان داشت، نوع نگارش سناریو بسیار مهم بود و با عنایت به اینکه مطالب تاریخی ذکر شده در کتب اسلامی - یهودی - مسیحی، به صورت بسیار کلی بوده و از ثبت جزئیات زندگی حضرت مریم، چیزی نگاشته نشده بود، نوشتن سناریو بسیار مشکل می‌نمود. به عنوان مثال حضرت مریم، طبق روایات، به مدت ۱۰ سال در معبد بوده و به خدمت و عبادت مشغول بوده، اما چیزی در مورد اتفاق‌هایی که در این مدت برایشان گذشته، ذکر نشده بود. به همین دلیل، سناریو نویس‌ها با قراردادن خود در آن مقطع تاریخی (از نظر اجتماعی، سیاسی، اقتصادی، فرهنگی) و با توجه به روحیه حضرت مریم که توکل و تقوای ایشان زیانزد خاص و عام بوده، می‌باید خلاءهای میان داستان را پر کرده و قصه را با کششی

که لازمه آن است می‌نگاشتند. قدیریان، به عنوان طراح صحنه فیلم، از زمان بازنویسی سناریو در انجام این مهم حضور داشت و چون به این مطلب که حضور طراح صحنه در بازنویسی فیلمنامه به درک بهتر از کل کار و ساخت و ساز فضاهای مورد نیاز، کمک کرده و از اهمیت زیادی برخوردار است، اعتقاد داشت، به فعالیت خود در این امر، به طور جدی ادامه داد. هشت روز پس از نوزده هفتاد و هشت، تصمیم به بازنویسی سناریو گرفته شد و این کار را، بی وقفه و طی ۱۲ ساعت در روز، ادامه یافت. از مواردی که در ابتدا به آن برخورد شد، لزوم جمع‌آوری اطلاعات در این زمینه بود تا دست‌اندرکاران فیلم بتوانند هرچه بیشتر خود را با فضای کار آشنا نمایند. قدیریان به غیر از سعی در یافتن حس فضای کار، تحقیقاتی نیز در اطراف موارد تجسمی کار انجام داد و با مراجعه به کتابخانه‌های متعدد، توانست مطالبی هرچند جزئی در این مورد بدست آورد. همانطور که گفته شد، بیشتر زمان





تحقیقات به عمل آمده در مورد قوم یهود، متوجه شد که این قوم، به علت آنکه مهاجر بوده و هر چند وقت در مکانی سکنی گزیده است، بنابراین باید در ساخته های معماری و تجسمی خود، فرم هایی را از فرهنگ های دیگر به امانت گرفته باشد. با این اوصاف، او هم به معماری روم و ایران رجوع کرد و هم تا حدودی به معماری فنیقی ها و معماری مصر توجه نمود. و حالا، با تمامی تحقیقات تاریخی و شناخت دقیق سناریو، موقع آن بود تا عنصر خلاقیت را در کنار فاکتورهای

داستان در معبد سلیمان (اورشلیم) می گذرد. بنابراین، قدیریان باید مطالبی در این زمینه پیدا می کرد. با مراجعه به تاریخ و کتب مختلف در این زمینه، متوجه شد که از این معبد هیچ اثری به جای نمانده و تصاویری که طی سالها در تابلوها به تصویر کشیده شده، بر اساس تجسم و تخیل نقاش بوده و تنها چیزی که از آن معبد، می توان به آن استناد نمود، دست نوشته ای است که در آن معبد سلیمان و تقسیم بندی های آن توصیف شده است. وی در ضمن با

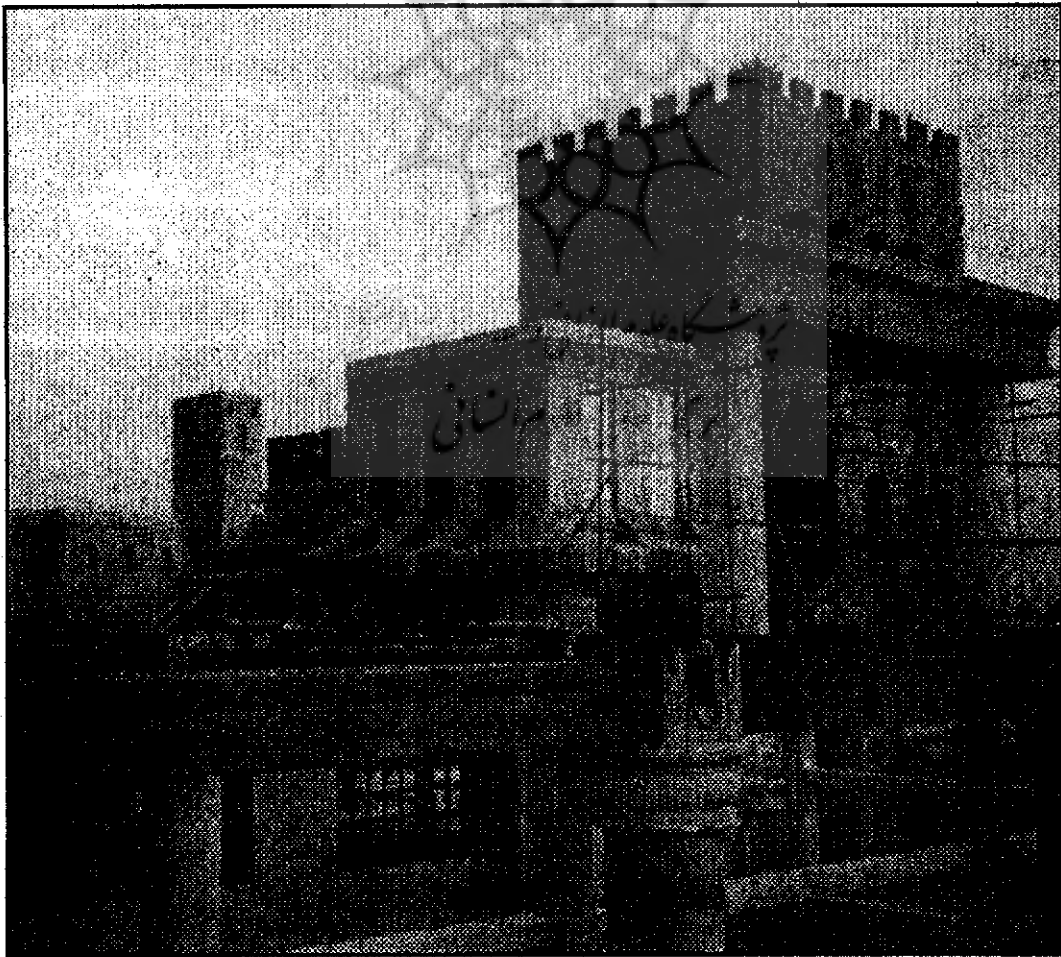
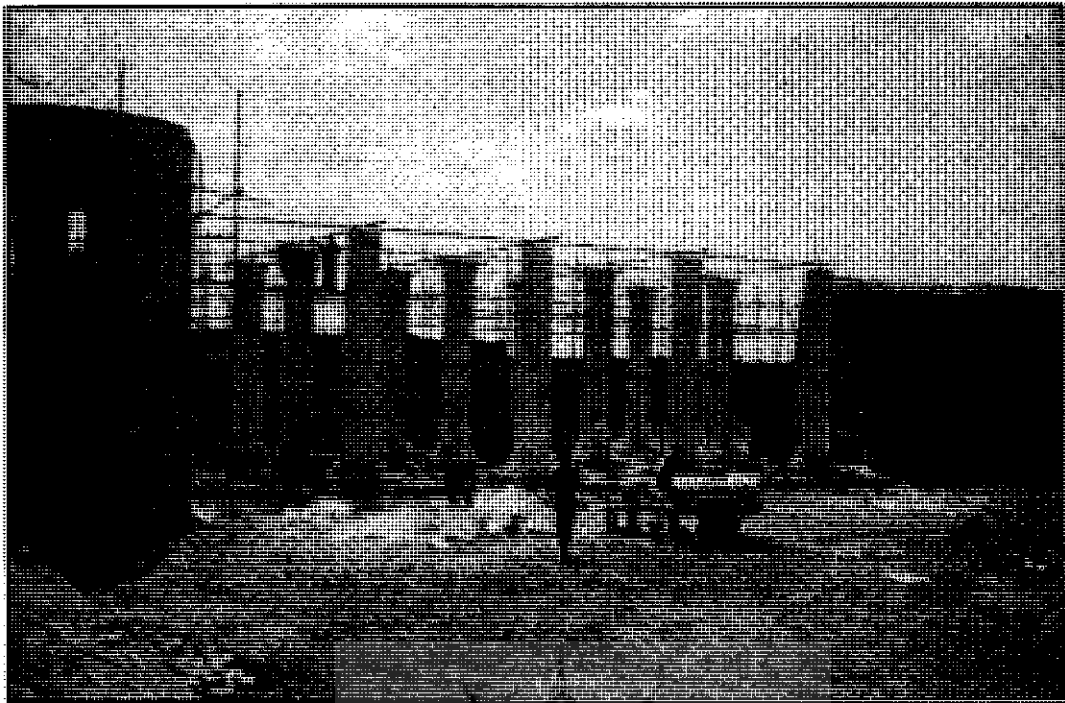
تاریخی و متن داخل سناریو به کار گرفته و با ادغام آنها در طراحی معبد، حس مناسبی را آنطور که شایسته است، منتقل نماید. قدیریان، در ابتدا طرح‌های بسیار کلی از معبد ترسیم نمود و بعد با مشورت کارگردان و دادن تغییراتی در این اتودها، در نهایت به طرحی کلی تر دست یافت. و این تازه شروع کار بود و حالا باید طرح معبد، به صورت دقیق‌تر و جزئی‌تر کامل و اجرا می‌شد. او در محاسبات اولیه متوجه شد که حدود ۷ تا ۸ هزار مترمربع فضای مورد نیاز این کار می‌باشد و چون ساخت این مجموعه به نظر بسیار مشکل می‌نمود، لذا به فکر استفاده از کامپیوتر افتاد و با مشورت و توصیه تعدادی از دوستان به سراغ برنامه 3D Studio رفت تا با آشنایی این برنامه، بتواند طراحی حجمی این معبد را انجام دهد. و به این دلیل که او برای یادگیری این برنامه هدف مشخصی را دنبال

می‌کرد توانست در حدود یک هفته کار با آن را فرا بگیرد و طراحی معبد را انجام دهد. با رسم طراحی معبد به صورت سه بعدی در کامپیوتر، قدیریان موفق شد اصلاحات نهایی را با مشاوره کارگردان انجام دهد و به طرح نهایی دست پیدا کند. با گذشت زمان و کسب این تجربه، او متوجه اهمیت کار طراحی در کامپیوتر می‌شود که بد نیست اشاره‌ای به چند مورد آن بشود:

۱- اصلاح طرح: وقتی طرح در کامپیوتر به صورت سه بعدی انجام می‌شود، طراح امکان بررسی طرح خود را از زوایای مختلف پیدا می‌کند و در ضمن با قراردادن اشل انسانی در کنار طرح‌های خود، می‌تواند نسبت‌های زیبایی‌شناسی را در بنا مشاهده نماید.

۲- ارتباط با کارگردان: در ساخت یک فیلم سینمایی، درک صحیح فضا و هماهنگی آن با حس کارگردان بسیار اهمیت دارد و





مشاهده طرح ارائه شده توسط کارگردان به صورت سه بعدی می تواند ارتباط نزدیکتری را بین طراح و کارگردان به وجود بیاورد و در نهایت به کیفیت کار بینجامد.

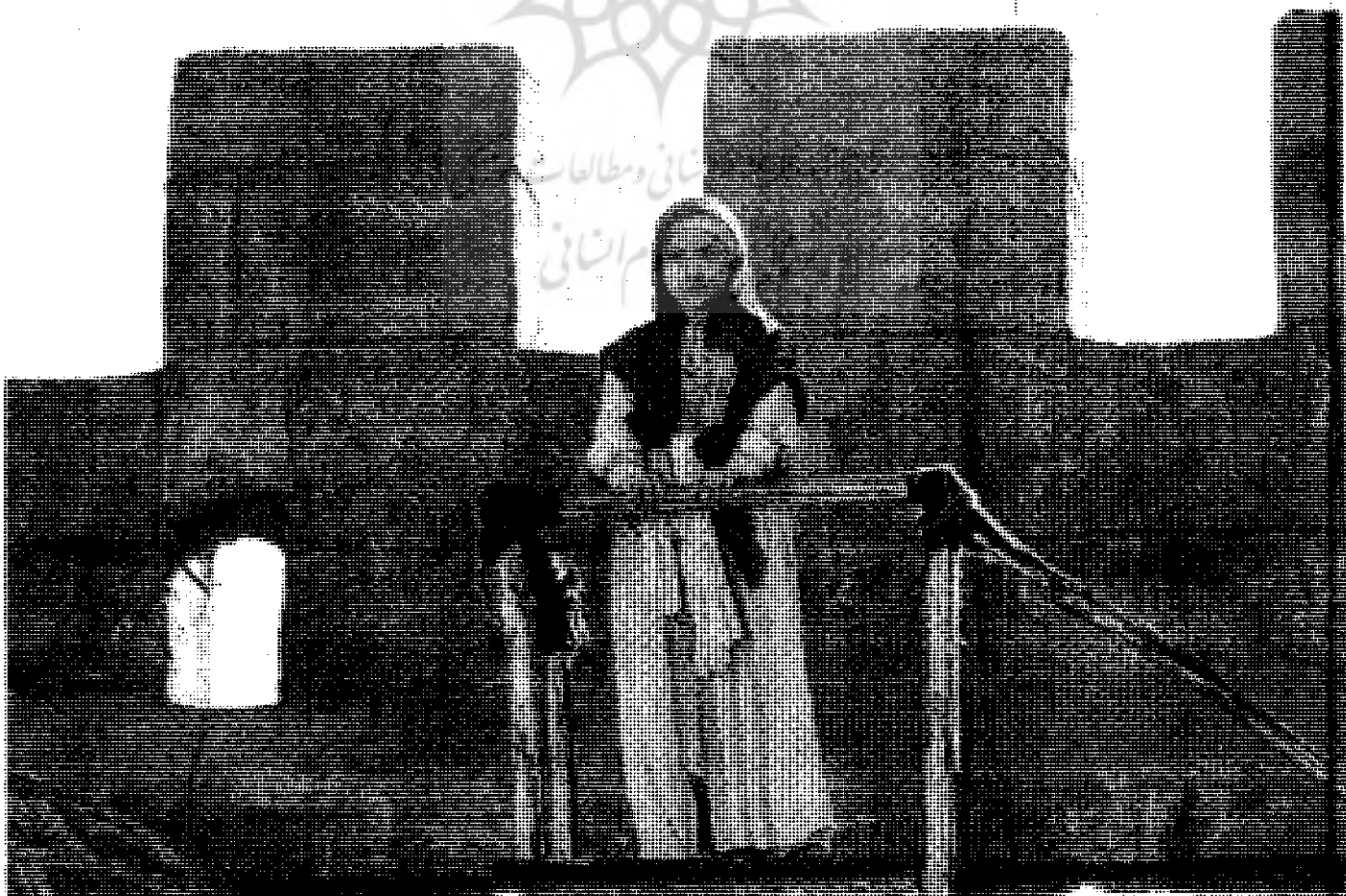
۲- ارتباط با تهیه کننده: ساخت دکورهای عظیم مستلزم هزینه های زیادی می باشد پس جلب اعتماد تهیه کننده جهت سرمایه گذاری بزروی اینگونه طرح ها بسیار مهم می باشد. و طراحی سه بعدی در کامپیوتر می تواند در انتقال صحیح اطلاعات و همینطور ابعاد مورد نیاز طرح و با جزئیات کامل به تهیه کننده بسیار کارساز باشد.

۴- اجرا (ساخت دکور): از مشکلاتی که همیشه طراح فیلم در مرحله اجرا و ساخت دکور با آن مواجه می باشد، این است که سازنده دکور، هیچگاه تا پایان ساخت دکور، نمی تواند تجسمی کامل از کاری که می خواهد انجام دهد، داشته باشد و این امر باعث می شود تا طراح نتواند از تمامی استعداد و توانایی های سازندگان استفاده نماید ولی با مشاهده طرح به صورت سه بعدی در کامپیوتر توسط سازنده دکور، به او این امکان را می دهد تا پیشنهادات

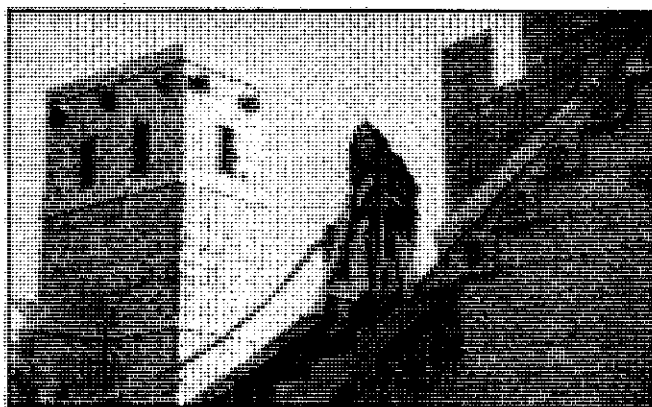
و تجربیات خود را در جهت اجرای هرچه بهتر اثر ارائه نماید.

از ویژگی هایی که قدیریان سعی نمود در طراحی این معبد انجام دهد، ایجاد اختلاف سطح بود. که هم از نظر تاریخی و واقعی جلوه دادن دکور بسیار اهمیت داشت و هم از نظر زیبایی در کار فیلم برداری. لازم به ذکر است که اختلاف سطح در دکور موجب آن می شود که زوایای دوربین بسیار متنوع شود. و به دلیل اینکه بیشتر داستان این فیلم - مجموعه، در داخل معبد می گذرد، ایجاد تنوع در زوایای دوربین بسیار حائز اهمیت جلوه می کرد.

با ارائه طرح به تهیه کننده و مطالعه دقیق آن توسط وی، پیشنهاد جدیدی مطرح گردید، که آن ساخت دکور با امکانات و متریکال طبیعی بود. بدین معنی که به جای استفاده از لته ها و داربست ها که به طور معمول در ساخت دکور فیلم های عظیم مورد استفاده قرار می گیرد، از مصالح اصلی در ساخت این دکور استفاده شود که در این امر مزایای زیادی نهفته است و از آن جمله می توان به این موارد اشاره کرد:



۱- اکثراً در ساخت دکورهای عظیم، شاهد آن هستیم که هر موقع ارتفاع دیوارها از حدی بالاتر می‌رود، ساخت دکور با مشکلاتی مواجه می‌شود و وجود بادهای موسمی، از جمله این مشکلات است که بعضاً باعث تخریب دکورهای ساخته شده می‌شود.



۲- با توجه به نوع بافت سینمایی ایران و ناتوانی آن در نگهداری دکور فیلمهای عظیم، دکورها بعد از مدتی از بین می‌روند. به همین دلیل ساخت دکور دائمی و استفاده از مصالح اصلی، از به هدر رفتن دکورها جلوگیری می‌کند.



۳- فیلم‌های تاریخی عموماً در بخش خصوصی ساخته نمی‌شود. به همین دلیل، تولید اینگونه فیلم‌ها با بودجه بیت‌المال انجام می‌گیرد. با توجه به اینکه ساخت اینگونه فیلم‌ها قرار است ادامه پیدا کند و نیز فضای معماری این قبیل فیلم‌ها بسیار به هم نزدیک است، نتیجه می‌گیریم که ساخت دکورهایی با مصالح طبیعی و ماندگار، می‌تواند برای فیلمهای بعدی سرمایه‌گذاری بالقوه‌ای باشد. به عنوان مثال، بهتر است تجربیات چند سال گذشته شهرک سینمایی را متذکر شویم:



با ساخت دکور فیلم هزار داستان (الاله زار قدیم) توسط مرحوم علی حاتمی در شهرک سینمایی، شاهد آن بودیم که فیلمهای بسیاری بعد از ساخت این فیلم در دکورهای آن ساخته شد و این خود از اتلاف سرمایه بیت‌المال جلوگیری نمود و



همچنین چند نمونه دیگر که در شهرک غزالی به وقوع پیوست (متأسفانه دکور مذکور در حال ویران شدن است).



۴- در ساخت دکور یک فیلم، فاکتورها، عوامل و دلایل متعددی دخیل می‌باشد که از آن جمله، دستمزدها و ایاب و ذهاب و... یکی دیگر از آن فاکتورها، مصالح است که این عنصر نیز با کم کردن هزینه ساخت دکور موقت، بسیار کم می‌شود. به عبارت دیگر، اگر مصالح ساخت یک دکور موقت ۱۵ میلیون تومان باشد و مصالح ساخت یک دکور دائمی ۲۰ میلیون تومان باشد، در واقع ۵ میلیون اضافه هزینه شده است.



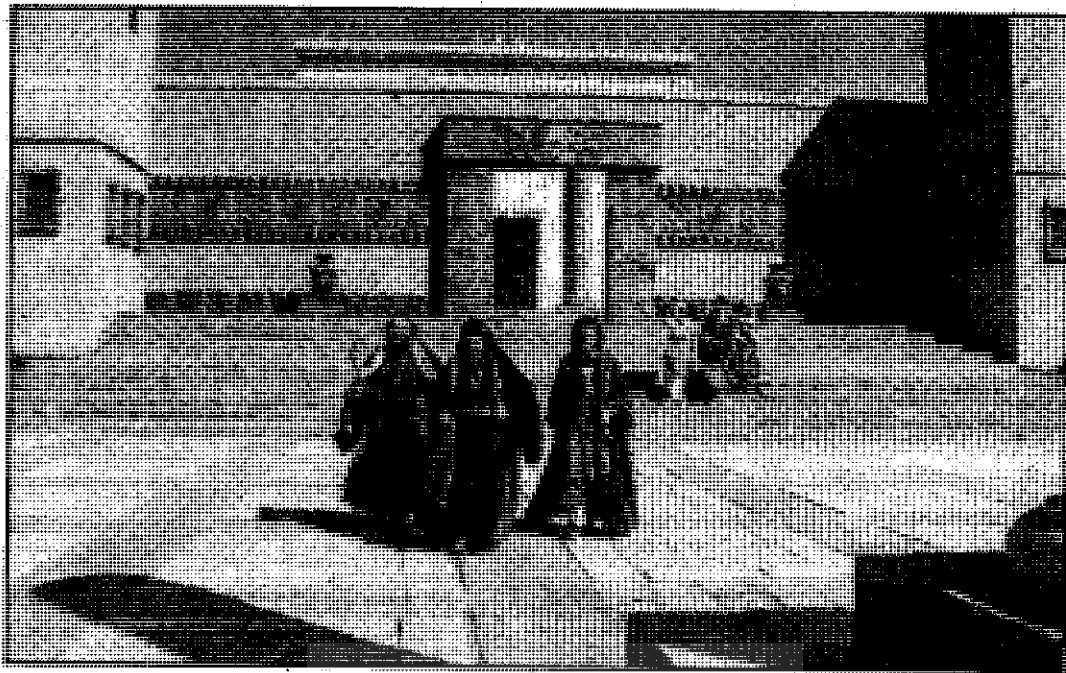
که البته این مبلغ به نسبت مزایای یک دکور دائمی، بسیار ناچیز می‌باشد. شاید مخالفین ساخت دکور دائم بخواهند فاکتور زمان را مطرح نمایند که این نیز در تجربه ای که در فیلم حضرت مریم (مریم مقدس) انجام پذیرفت مردود می‌باشد.



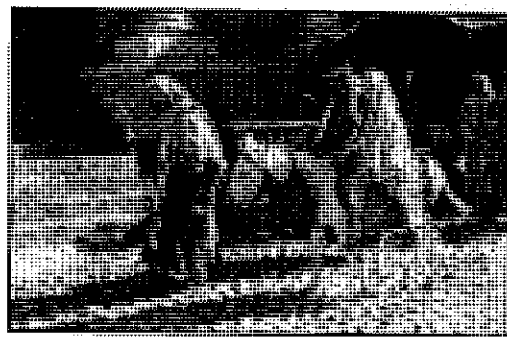
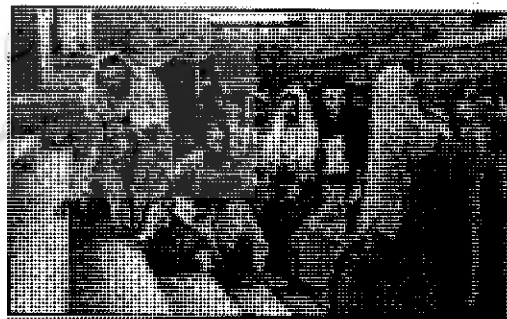
در فیلم مریم مقدس، از زمان شروع ساخت دکور، که حدوداً در ابعاد ۸ هزار مترمربع و با ارتفاع دیوارهایی تا حدود ۱۶ متر بود، تقریباً دو ماه و نیم وقت صرف شد که این زمان، در مقایسه با زمان ساخت دکورهای موقت فیلم‌های مشابه، چیزی حدود ۱۲ تا ۴۱ می‌باشد. البته لازم به ذکر است که اعتقاد و ایمان سازندگان و همچنین مدیریت تهیه کننده، در کاهش این زمان مؤثر بوده است.

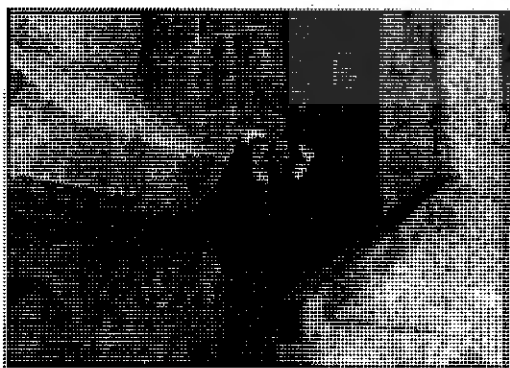


۵ - سالهاست که در شهرک



سینمایی، فیلم‌های مختلف ساخته می‌شود و سرمایه‌های زیادی صرف می‌گردد. ولی مجموعه‌ای توریستی که بتواند جلب نظر بازدیدکنندگان را بکند، وجود نداشته و بعضاً بازدیدکنندگان با مجموعه‌ای ویران از دکورهای فیلمهای مختلف مواجه می‌شوند. در صورتی که اگر تفکر ساخت دکورهای دائمی با طراحی فضایی کلی، تحت مدیریت شهرک سینمایی انجام پذیرد، بعد از مدتی نه چندان زیاد، شهرک سینمایی دارای مجموعه‌ای دیدنی خواهد شد و خود یکی از امکان جذب جهانگردان می‌شود. به هر حال، همزمان با تحقیق و طراحی در زمینه ساخت معبد، قدیریان مطالعاتی را نیز در مورد لباسهای مورد نیاز فیلم انجام داد. البته، بنابه گفته خودش، از دیدن فیلم‌های ساخته شده مانند عیسی بن مریم و ده فرمان و... کمک فراوانی در طراحی لباس گرفت و همچنین با طرح‌هایی که در تابلوهای نقاشان دوره رنسانس وجود داشت، توانست طراحی پرسوناژهای مختلف را به نحو مطلوبتری به انجام برساند. البته ناگفته نماند که در زمان دوخت لباسهای مذکور، وجود خیاطی مجرب و ماهر، آقای پورعلی اکبر، وی را بسیار در





از زوایای مختلف طرح سه بعدی و نیز در اختیار داشتن این طرح توسط سازندگان و همینطور برنامه ریزی دقیق، تمامی دکور جهت فیلمبرداری آماده شد. مدیریت اجرایی

تحقق مطلوب کار یاری نمود. با تصویب طرح ها و هماهنگی لازم، بالاخره کلنگ احداث دکور زده شد و همانطور که گفته شد با استفاده از کامپیوتر و گرفتن پرینت

● از ویژگی هایی که
 قدیریان سعی نمود
 در طراحی این معبد
 انجام دهد،
 ایجاد اختلاف سطح بود.
 که هم از نظر تاریخی و
 واقعی جلوه دادن دکور
 بسیار اهمیت داشت
 و هم از نظر زیبایی
 در کار فیلم برداری.

ساخت دکور، آقای داود علی اکبری،
 نیز نقش بسیار مهمی در این راستا
 ایفا نمود.

از ویژگی های این دکور استفاده
 از اختلاف سطح بر مبنای تحقیقات
 تاریخی و همچنین لزوم دراماتیکی
 داستان می باشد که این امر در
 زیباسازی پلان های فیلم، نقش
 بسیار اساسی ایفا نمود. به چگونگی
 این اختلاف سطح را در دکور از
 پائین ترین سطح تا بالاترین آن به
 ترتیب، نگاهی داشته باشیم:
 طبق تاریخ معبد سلیمان و شهر
 اورشلیم، بر روی تپه ای واقع بوده
 و همچنین این معبد از حیاطهای
 متعددی تشکیل شد. که به ترتیب از
 درب ورودی که پائین ترین سطح
 را در معبد دارد، بدین قرار است:
 ۱- حیاط دارالامم: این حیاط به
 نوعی بازار معبد به حساب می آید و
 مردم تمامی ادیان می توانستند به
 آنجا داخل شوند ولی غیر از یهودیان
 مردم بقیه ادیان حق داخل شدن به
 بقیه حیاطها را نداشتند.
 ۲- دارالنساء: محوطه ای که زنان
 می توانستند در آنجا تجمع نمایند
 و به عبادت و راز و نیاز بپردازند
 ولی حق آن را نداشتند که به حیاط
 اصلی و داخل معبد وارد شوند.





● سالهاست که

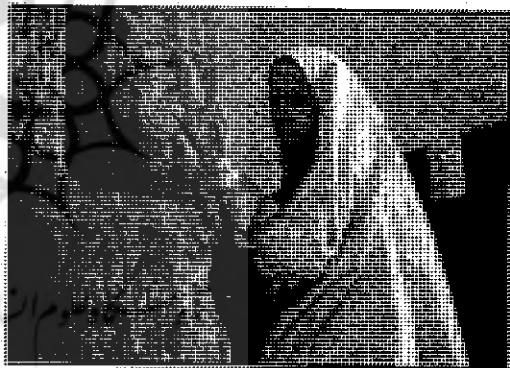
در شهرک سینمایی،
فیلم‌های مختلف
ساخته می‌شود و
سرمایه‌های زیادی
صرف می‌گردد.
ولی مجموعه‌ای توریستی
که بتواند جلب نظر
بازدیدکنندگان را بکند،
وجود نداشته و بعضاً
بازدیدکنندگان
بامجموعه‌ای ویران
از دکورهای فیلمهای مختلف
مواجه می‌شوند.

۳- دارالکهنه: این محوطه که حیاط اصلی معبد به حساب می‌آمد و محلی بود که کاهن‌ها و طلاب در آنجا اقامت داشتند و کلاس‌های درسی خود را برپا می‌داشتند.

۴- حیاط قدس: حیاطی که در آن ساختمان قدس وجود داشته و مراسم قربانی و سوزاندن آن در آنجا انجام می‌شد.

۵- ساختمان قدس: ساختمان اصلی معبد که در آن قدس الاقداس وجود داشت و کاهن‌ها در آنجا مراسم عبادی خود را انجام می‌دادند.

۶- قدس الاقداس: اتاق مکعبی شکل سنگی که در آن هیچ چیز نبوده و مقدس‌ترین مکان این معبد به حساب می‌آمده است. از ویژگی‌های دیگری که در ساخت این دکور می‌توان نام برد، ساخت نماهای سنگی است. با توجه به اینکه بنای ساخته شده، از مقاومت بسیار خوبی برخوردار بود، لذا در طراحی و ساخت دکور فیلم مریم مقدس، برای ایجاد بافت بر روی دیوارها، قدیریان از گچ و خاک استفاده کرد.



توجه به استفاده از گل و گچ، جهت ایجاد بافت بر روی دیوارها، برای رنگ آمیزی آنها از عنلصر دیگری مانند قیر، گزوثیل و پودرهای رنگی استفاده نمود که به مراتب هزینه آن بسیار ناچیزتر از رنگ می شد. و ضمناً، چون غلظت گل و گچ برای ایجاد بافت روی دیوارها به صورت یکنواخت نمی باشد، بنابراین آغشته کردن دیوارها به قیر و گزوثیل، ایجاد نوعی تنوع در رنگ آمیزی می کند، که هیچگاه نمی توان آن تنوع را به صورتی دیگر ایجاد نمود. بنابراین، رنگ آمیزی دیوارها با قیر و گزوثیل انجام

که به این طریق هم حجم بافت بر روی دیوارها به دلخواه بود و هم در زمان کار، به دلیل جنسیت ذاتی گل و گچ، بافت هایی ایجاد می شد که بسیار نزدیک به نمونه اصلی آن در بناهای سنگی است و در ضمن در مرحله رنگ آمیزی نیز، جنس به کار گرفته شده، کمک شایانی می کرد.

از مواردی که در هزینه ساخت یک دکور بسیار مورد اهمیت می باشد، رنگ است. در فیلم مریم مقدس، با توجه به کثرت دیوارها و ابعاد ساختمان ها، هزینه رنگ آمیزی، بسیار زیاد می شد. بنابراین، قدیریان با

اورشلیم آمده بودند.
۵- فیلمبرداری پلان‌های تروکازی و موارد دیگر.

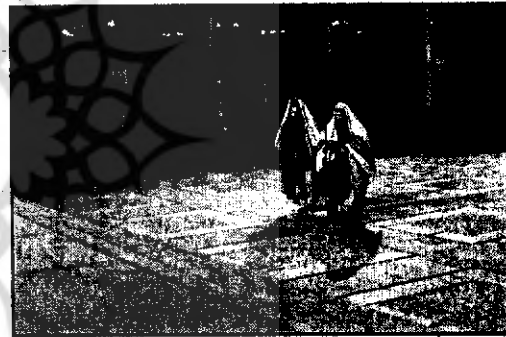
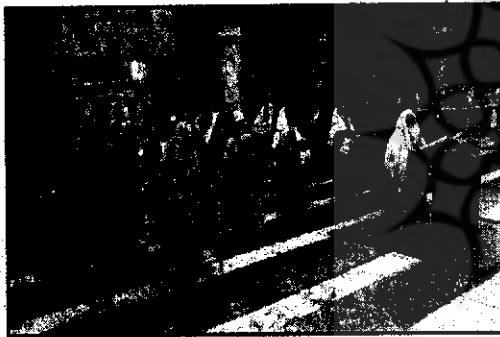
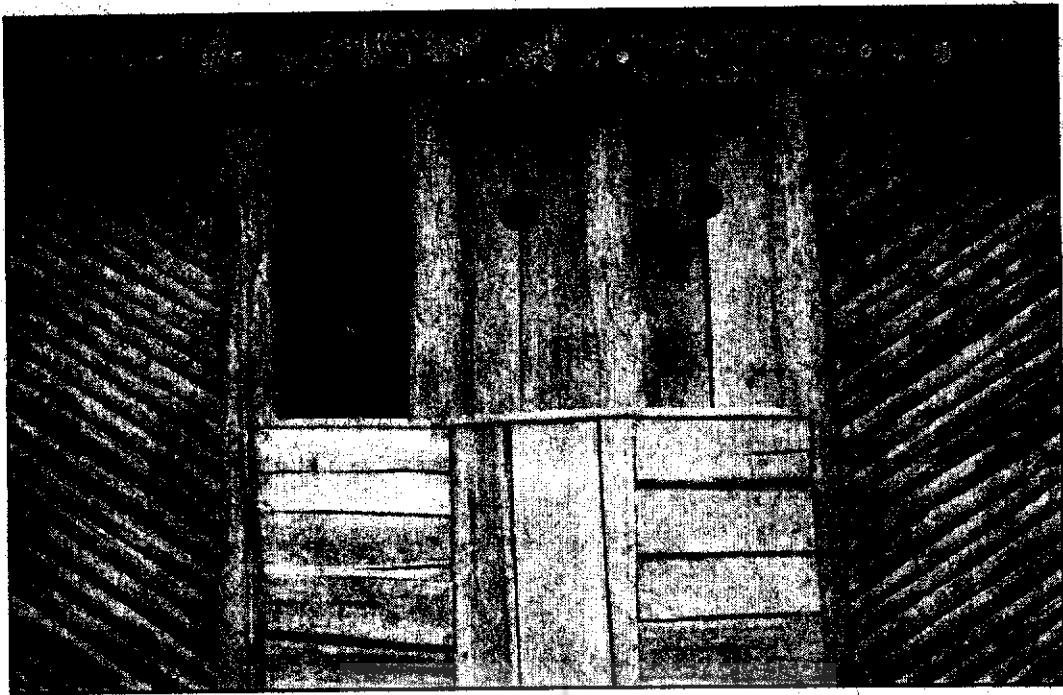
یکی دیگر از ویژگی‌هایی که دکور فیلم مریم مقدس دارد ایجاد تناسب عقلانی یک بنای تاریخی در نسبت با اشل انسانی می‌باشد. بدین معنی که با قرار گرفتن در میان آن، نوعی احساس عظمت به انسان دست می‌دهد، که البته این هم به خاطر روابط دراماتیکی موجود در فیلم، از اهداف طراحی معبد بوده است. به عبارت دیگر می‌توان گفت بنای ساخته شده، از چهارچوب یک دکور فراتر رفته و به عنوان یکی از پرسوناژهای داستان ایفای نقش می‌کند. وقتی مریم کوچک در این معبد قرار می‌گیرد، تضاد تناسبی که ایجاد می‌شود، تنهایی مریم را به رخ می‌کشد. و این تنهایی، با یافتن خشن موجود بر دیوارهای معبد، مضاعف می‌شود. به عبارت دیگر لطافت معنوی مریم در مقابل خشونت، عظمت و قدرت مادی معبد قرار می‌گیرد و این تضادی است که باعث ایجاد یافت دراماتیکی کل کار می‌شود.

شد. هماهنگی در رنگ و ایجاد کنتراست‌های رنگی در دکور، باعث شد تا قدمت زمانی که مدنظر بود، ایجاد شود.

یکی دیگر از شاخصهای این دکور، وجود سوله‌ای به ابعاد ۱۰x۲۰ متر و به ارتفاع ۱۲ متر می‌باشد که از نمای خارجی این سوله به عنوان ساختمان قدس و از داخل آن به شکل پلاتو برای لوکیشن‌های داخلی استفاده شد. یکی از محاسن مهم این سوله، آن است که می‌توان از فضای داخلی آن به عنوان پلاتو، در فیلم‌های دیگر نیز استفاده نمود. اگر بخواهیم اشاره‌ای به لوکیشنهای کار شده در این سوله داشته باشیم می‌توان به موارد زیر اشاره نمود.

- ۱- داخلی قدس که شرح آن قبلاً داده شد.
- ۲- داخلی شورای سنهدرین: در این محل جلسه کاهنان در رابطه با مسائل معبد برگزار می‌شد.
- ۳- داخلی حجره حضرت مریم: محل زندگی حضرت مریم در معبد که البته نمای خارجی آن قبلاً در دارالکهنه ساخته شده بود.
- ۴- داخل سیاه چادر دانشمندان ایرانی که برای پیدا کردن و دیدن حضرت مسیح به





نمود تا هماهنگی بارنگهای حاکم در معبد داشته باشد و درضمن ریزش پارچه های انتخاب شده، نوعی سادگی و لطافت را به بیننده انتقال می دهد و در جهت عکس آن، برای طراحی لباس کاهنان (اصلی) از جنس های ضخیم و تیره رنگ استفاده نمود که هم القاء خشونت نماید و هم قدرت به عنوان مثال، برای لباس یکی از کاهنان که نقشی منفی دارد (سیاکار)، از رنگهای مشکی و قرمز استفاده کرد و باینکه این شخصیت از مردان ثروتمند شهر محسوب می شد، از بکارگیری تزیینات زربفت (که در آثار تاریخی متداول است) پرهیز نمود. تا خشونت و تزویر این شخصیت چند برابر شود.

● از تجربیاتی که

قدیریان

در طول این کار بدست می آورد،

مشاهده تأثیر

فضای ایجاد شده

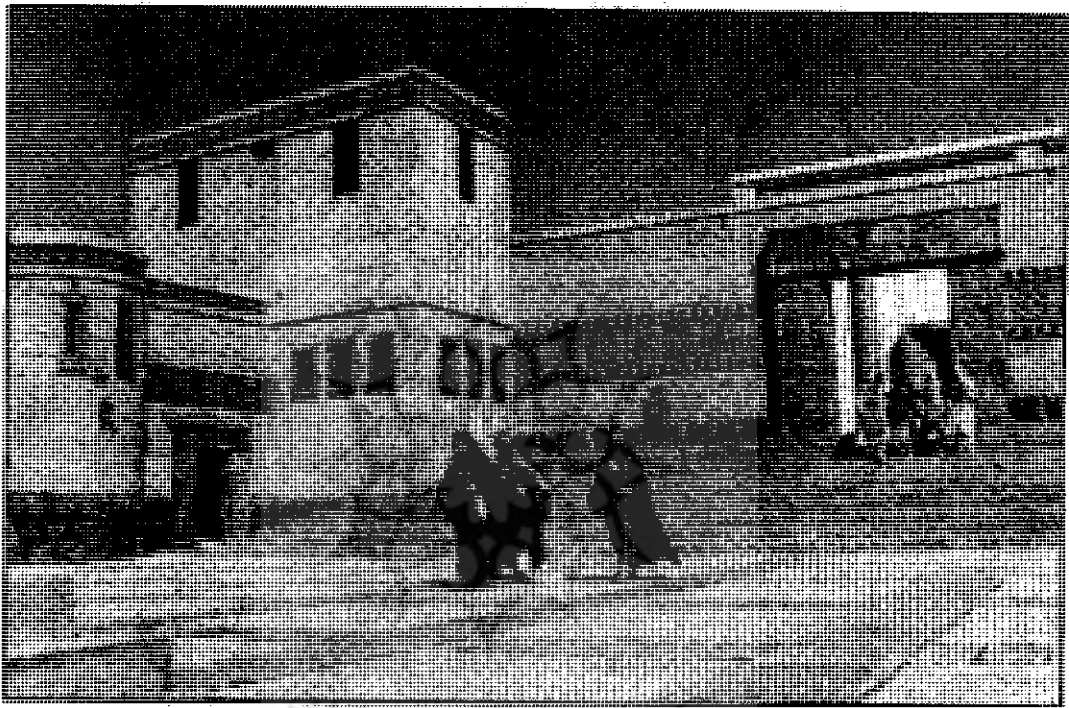
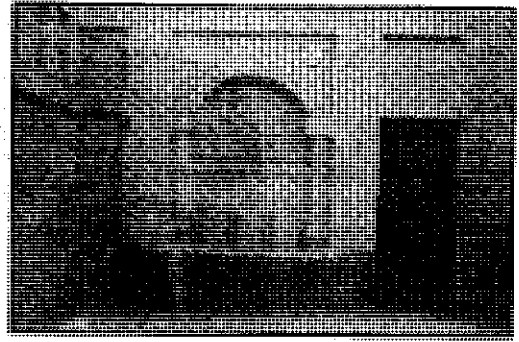
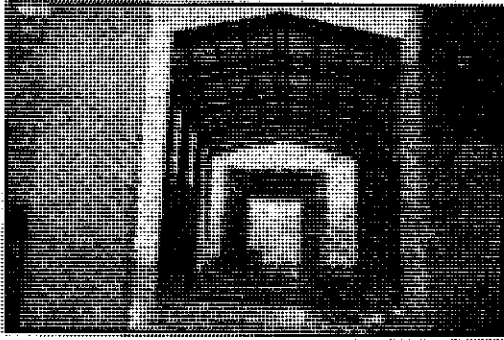
در دکور بر روی

تصمیم گیری های گروه کارگردانی

در انتخاب بازیگر

و مواردی از این قبیل بود.

طراحی لباسها نیز باید به گونه ای انجام شود که این حس را تکمیل نماید. به همین دلیل، قدیریان در طراحی لباس معبد مریم از رنگهای روشن و رنگمایه کرم استفاده



بود که یک دکور تا چه حد می تواند جدیدیت و موفقیت یک کار را تضمین نماید. در طول ساخت این دکور، افراد و گروه های زیادی جهت بازدید به محل ساخت فیلم مریم مقدس می روند که از آن جمله تعداد زیادی از دانشجویان دانشکده های هنری در قالب چهار کاروان و نیز جمعی از زنان سفرای خارجی متشکل از ۳۰ کشور جهان و همچنین هنرمندان و کارگردانهای معروف سینمایی و همینطور از مدیران مختلف در سطح کشور بودند. بازدید مقام معظم رهبری از دکور و فیلمبرداری این مجموعه افتخاری بزرگ و قوت قلبی بود برای همه افراد دست اندرکار این پروژه جالب، دیدنی و بیادماندنی.

از تجربیاتی که قدیریان در طول این کار بدست می آورد، مشاهده تأثیر فضای ایجاد شده در دکور بر روی تصمیم گیری های گروه کارگردانی در انتخاب بازیگر و مواردی از این قبیل بود. به عبارت دیگر جدی بودن دکور و عظمت ایجاد شده توسط آن، بقیه گروه های دست اندرکار را (گروه کارگردانی - فیلمبرداری - گریم) مجبور نموده بود تا با حساسیت مضاعفی بر روی طرح ها و تصمیمات خود کار کنند. که این نیز خود در کیفیت کلی کار مؤثر واقع شد. و نیز بازدیدهای مکرر مسئولین و هنرمندان از مراحل ساخت دکور و عکس العمل های مثبت آنان نسبت به این فیلم، اثباتی بر این امر