

# بررسی بازار جهانی و داخلی شکر و ارائه راهکار جهت بهبود عملکرد در کشور

الهام پیروز

(کارشناس ارشد جغرافیا و برنامه‌ریزی منطقه‌ای)

Elhi18866@yahoo.com

محمود نادری

(کارشناس ارشد اقتصاد)

naderi2002@yahoo.com

بازار جهانی شکر / تولید / کالاهای کشاورزی

## چکیده

شکر محصولی قابل تجارت است که تولید آن همانند تمامی کالاهای کشاورزی از نوسان بسیار زیادی برخوردار می‌باشد. نوسانات موجود در تولید این محصول توسط واردات و صادرات بین مناطق مختلف جهان تا حدود زیادی از بین می‌رود. کشورهای مرتبط با بازار شکر را می‌توان به دو گروه صادرکننده و واردکننده تقسیم‌بندی نمود. کشورهای عمده تولیدکننده و صادرکننده عبارتند از برزیل، استرالیا، هند، تایلند، مکزیک، اتحادیه اروپا و اتحادیه توسعه جنوب آفریقا و کشورهای عمده واردکننده نیز عبارتند از چین، روسیه، ژاپن و ایالات متحده و بسیاری دیگری از کشورهای کوچک که نقش چندانی در بازار جهانی ندارند. به عبارت دیگر کشورهای نام برده شده بازیگران

اصلی صحنه تجارت شکر هستند که اغلب سعی بر حفظ موقعیت و ایجاد ثبات در بازار داخلی خود دارند. در این مقاله بازار جهانی شکر از نظر تولید، مصرف، صادرات، واردات، قیمت و اندازه تمرکز مورد بررسی قرار گرفته و در ادامه بازار داخلی نیز از نظر تولید، سرمایه‌گذاری داخلی و خارجی و روند مصرف بررسی شده است. در ادامه با بررسی واقعیت‌های موجود در بازار داخلی و هدف‌گذاری برای بهبود عملکرد راهکارهایی از جمله خصوصی‌سازی، تقویت نهاد بازار اصلاح سیاست‌ها و مقررات ارائه شده است.

## مقدمه

تولید شکر در جهان با اندکی نوسان دارای ثبات می‌باشد هر چند از زمین‌های زیر کشت چغندر قند کاسته و به زمین‌های زیر کشت نیشکر افزوده می‌شود و مصرف شکر نیز با مقدار تولید آن برابری داشته و کمبودی را نشان نمی‌دهد. صادرات شکر همواره

در بین کشورهای عمده تولیدکننده رواج داشته و بزرگترین صادرکنندگان شکر در جهان عبارتند از برزیل، استرالیا، تایلند و هند و واردکنندگان عمده شکر نیز عبارتند از چین، روسیه، ژاپن و ایالات متحده آمریکا. که از بازیگران اصلی صحنه تجارت شکر در جهان می‌باشند. میزان مصرف شکر در جهان نشان می‌دهد بیشترین مصرف سرانه شکر در جهان متعلق به کشورهای استرالیا، گواتمالا، برزیل، کوبا و تایلند بوده و در ادامه تجارت شکر و مقدار و سهم صادرات و واردات در مناطق مختلف و قیمت‌های جهانی شکر ارائه شده است و در نهایت در بحث بازار جهانی با استفاده از شاخص‌های تمرکز در بازار جهانی درجه تمرکز این محصول اندازه‌گیری و ارائه شده است در ادامه به بررسی عملکرد تولید شکر در ایران و مقدار تولید و سهم هر استان پرداخته شده و سپس سرمایه‌گذاری داخلی و خارجی و سهم هر یک در تولید و بازار شکر و وضعیت مالکیت صنعت قند و شکر ارائه شده است. روند و سرانه مصرف شکر، قیمت عمده‌فروشی، قیمت خرده‌فروشی بررسی شده است. در ادامه راه‌های خروج از بازار و صنعت قند و شکر کشور از بحران فعلی که کشور با آن مواجه است در قالب واقعیت‌های موجود بیان شده و سپس هدف نهایی و چشم‌انداز در نظر گرفته و در نهایت برنامه گام به گام در قالب بهبود عملکرد از جمله خصوصی سازی، تقویت نهاد بازار، اصلاح سیاست‌ها و مقررات جهت اصلاح این ساختار ارائه شده است.

## ۱. بازار جهانی

### ۱-۱. تولید

جدول (۱) میزان مازاد (کسری) تولید و سطح زیر کشت چغندر قند و نیشکر و همچنین تولید به ازای هر هکتار را نشان می‌دهد. این جدول به خوبی نشان می‌دهد که کدام یک از کشورها بیشترین بهره‌وری را از زمین‌های کشاورزی خود برده‌اند، به گونه‌ای که تفاوت تولید در هر هکتار از کشوری به کشور دیگر بسیار زیاد است. با توجه به جدول مزبور، از ۱۵۵/۲ میلیون تن تولید جهانی شکر، ۱۴۲/۸۲ میلیون تن آن مصرف می‌شود (۹۰ درصد) و ۱۲/۳ میلیون تن باقی مانده جزو ذخایر پایانی سال منظور می‌گردد. کل زمینهای زیر کشت چغندر در جهان ۷۴۶۲ هزار هکتار و کل زمینهای زیر کشت نیشکر به

۲۱۹۳۷ هزار هکتار می‌رسد. این مسئله نشان می‌دهد که در مجموع ۲۹۳۹۹ هزار هکتار زمین‌های زراعی در جهان به کشت چغندر (۲۵ درصد) و نیشکر (۷۵ درصد) اختصاص دارد.

به طور کلی می‌توان گفت که تولید جهانی شکر در سالهای مورد بررسی این مقاله از تغییرات بسیار زیادی برخوردار نبوده و تقریباً با اندکی نوسان ثبات خود را حفظ نموده است؛ بطوریکه کل تولید جهانی شکر از ۱۴۸/۵ میلیون تن در سال ۲۰۰۲-۳، با ۴/۵ درصد رشد به ۱۵۵/۲ میلیون تن در سال ۲۰۰۶-۷ رسیده است. در همین راستا ذخایر اولیه شکر طی سالهای ۲۰۰۳ الی ۲۰۰۷ از ۳۶/۸ میلیون تن به ۲۸/۹ میلیون تن کاهش یافته است. همچنین رشد تولید محصول مزبور در سطح جهان در سالهای ۲۰۰۳-۴ و ۲۰۰۴-۵ منفی بوده است. که در تمامی سال‌های مورد مطالعه به جز سال ۲۰۰۴-۵ تولید از مصرف بالاتر بوده است و تنها در سال ۲۰۰۳-۴ میزان مصرف به میزان ۲۰۴۳ هزار تن بالاتر از میزان تولید بوده است که این میزان مازاد مصرف با استفاده از ذخایر پایانی سال قبل پوشش داده شده است.

همانگونه که در جدول (۲) ملاحظه می‌شود، سهم عمده‌ای از تولید جهانی شکر در سال ۲۰۰۶-۷ در قاره آسیا و اقیانوسیه (۳۸/۲۷ درصد) و در قاره آمریکا (۳۷/۸۹ درصد) - بالخصوص آمریکای جنوبی (۲۴/۹۴ درصد) - صورت گرفته است که مجموعاً دو قاره مزبور توانسته‌اند ۷۶/۱۶ درصد از کل تولید جهانی را در اختیار داشته باشند. بررسی روند حرکتی تولید شکر در سطح جهانی نشان می‌دهد که سهم قاره آمریکا طی سال‌های مورد بررسی از کل تولید جهانی افزایش و سهم قاره اروپا کاهش چشم‌گیری یافته است؛ بطوریکه سهم قاره آمریکا از ۳۴/۴۸ درصد در سال ۲۰۰۲-۳ به ۳۷/۸۹ درصد در سال ۲۰۰۶-۷ رسیده است و این در حالی است که سهم قاره اروپا که در سال ۲۰۰۲-۳، ۱۷/۸ درصد بوده است؛ به ۱۴/۸ درصد در سال ۲۰۰۶-۷ کاهش پیدا کرده است. خاورمیانه کمترین میزان شکر را در جهان تولید کرده و تنها ۳/۴ درصد از کل تولید جهانی را در اختیار دارد. البته سهم خاورمیانه در سال‌های مورد بررسی ابتدا افزایش و سپس اندکی کاهش را نشان می‌دهد. همچنین سهم قاره آفریقا از کل تولید جهانی در سال ۲۰۰۲-۳ برابر ۵/۶۸ درصد بوده است که با کاهش بسیار اندکی به

۵/۶۲ درصد در سال ۲۰۰۶-۷ رسیده است.

## ۱-۲. مصرف جهانی شکر

همان گونه که از جدول (۳) مشاهده می‌گردد، میزان مصرف شکر در جهان در سال ۲۰۰۲-۳ برابر با ۱۳۸/۹ میلیون تن بوده است که با ۵/۱ درصد رشد به ۱۴۶ میلیون تن در سال ۲۰۰۶-۷ رسیده است. این مقدار ۹/۱ میلیون تن کمتر از میزان تولید شکر در سال مزبور است. بیشترین میزان مصرف در جهان مربوط به قاره آسیا و اقیانوسیه با ۳۹/۵ درصد از کل مصرف جهان می‌باشد. که میزان آن (۵۷/۶ میلیون تن) است. و این در حالی است که میزان تولید در قاره آسیا و اقیانوسیه نیز تقریباً از وزنی برابر با تولید برخوردار است که مصرف قاره مزبور در جهان دارد. (۵۹/۴ میلیون تن).

کمترین میزان مصرف مربوط به خاورمیانه و قاره آفریقا است که به ترتیب ۷/۲ و ۷/۹ درصد از کل مصرف جهان را در اختیار دارند. قاره آمریکا که در سال ۲۰۰۶-۷، ۳۷/۹ درصد از کل تولید جهان را در اختیار دارد (۵۸/۸ میلیون تن) تنها ۳۷/۳ میلیون تن از کل تولید خود را مصرف می‌کند. (۶۳ درصد). همچنین جدول (۳) میزان جمعیت و مصرف سرانه شکر را در سطح جهان نشان می‌دهد. در جدول مزبور بر اساس آمارهای منتشره OASD، اطلاعات ۲۳ کشور عمده تولید و مصرف کننده در سطح جهان نشان داده شده است. آمار مربوط به جمعیت مربوط به سال ۲۰۰۵ است که از پایگاه اطلاع رسانی بانک جهانی گرفته شده است. میزان متوسط مصرف سرانه شکر در سطح جهان ۲۲/۲ کیلو گرم به ازای هر نفر است و این در حالیست که تولید سرانه در سطح جهان به ۲۴/۱ کیلوگرم بالغ گردیده است. بالاترین میزان سرانه مصرف شکر در جهان مربوط به کشورهای کوبا، برزیل، استرالیا، مکزیک و گواتمالا است که به ترتیب برابر ۶۲/۱۲، ۵۷، ۵۶/۶، ۵۴/۱ و ۵۳/۸ کیلو گرم در سال بوده است. همان گونه که در بخش تولید سرانه و با استفاده از جدول (۳) ملاحظه گردید، می‌توان دریافت که با اندکی تغییر در ترکیب رتبه‌ها بالاترین میزان سرانه تولید شکر نیز در جهان مربوط به کشورهای استرالیا، گواتمالا، برزیل، کوبا و تایلند می‌باشد که به صورت متوسط به ترتیب ۲۴۳/۵، ۱۶۹/۲، ۱۶۵/۵، ۱۳۳/۱ و ۹۷/۳ کیلو گرم شکر تولید کرده‌اند. پر واضح است که از این طریق می‌توان به نسبت صادرات از تولید کشورها دست یافت.

برای نمونه مردم کشور استرالیا که به طور متوسط، ۲۴۳/۵ کیلو گرم شکر تولید کرده‌اند، تنها ۶۲/۱ کیلو گرم آن را مصرف می‌کنند؛ در حالی که مردم ژاپن به طور متوسط در سال ۷/۳ کیلو گرم شکر تولید و ۱۷/۴ کیلو گرم مصرف می‌کنند و این میزان فاصله میان تولید و مصرف را با واردات جبران می‌نمایند. در بین کشورهای مورد مطالعه کشورهای چین، ژاپن، اندونزی، هند، فیلیپین و پاکستان کمترین میزان مصرف سرانه را در اختیار دارند. همچنین از نقطه نظر تولید سرانه نیز کشورهای کانادا، ژاپن، چین، اندونزی، روسیه و مصر کمترین میزان تولید سرانه را در اختیار دارند.

## ۱-۳. تجارت جهانی شکر

### ۱-۳-۱. صادرات

کل صادرات شکر جهان در سال ۲۰۰۲-۳، ۴۷/۴ میلیون تن بوده است که با ۰/۵ درصد افزایش به ۴۷/۷ میلیون تن در سال ۲۰۰۶-۷ رسیده است. همانگونه که در جدول (۴) مشاهده می‌شود ۵۴/۲ درصد از کل صادرات شکر جهان از قاره آمریکا و ۲۵/۵ درصد از قاره آسیا و اقیانوسیه صادر می‌شود و قاره‌های اروپا و آفریقا و منطقه خاورمیانه در مجموع تنها ۲۰/۳ درصد از کل صادرات جهان را در اختیار دارند. همانگونه که مشاهده می‌شود سهم قاره آمریکا در طی سال‌های ۲۰۰۲-۳ الی ۲۰۰۶-۷ از ۴۳/۹ درصد به ۵۴/۲ درصد رسیده است. همچنین سهم قاره آفریقا و خاورمیانه در طی سال‌های مورد مطالعه یک افزایش نسبی از خود نشان داده است.

### ۱-۳-۲. واردات شکر در سطح جهان

جدول (۵) میزان و سهم واردات شکر در مناطق مختلف جهان را نشان می‌دهد. این جدول نشان می‌دهد که کل واردات جهانی در سال ۲۰۰۲-۳، ۴۱/۶ میلیون تن بوده است که با ۳/۰ درصد رشد به ۴۲/۸ میلیون تن در سال ۲۰۰۶-۷ رسیده است. بیشترین واردات شکر در آسیا و اقیانوسیه می‌باشد که ۳۱ درصد (۱۳/۳ میلیون تن) از کل واردات جهان را به خود اختصاص داده است و پس از آن خاورمیانه با ۸/۸ میلیون تن واردات بیشترین سهم از کل واردات جهانی را دارا می‌باشد (۲۰/۶ درصد). پس از

بازار شکر و کاهش انحرافات قیمتی در بازار مزبور منجر شده است.

#### ۱-۴-۱. روند قیمت جهانی

در نمودار (۱) قیمت‌های جهانی شکر در طول سالهای ۲۰۰۷-۱۹۹۰ ارائه گردیده است. با اندکی تامل می‌توان دریافت که قیمت‌های جهانی شکر تصفیه شده در ماه‌های ابتدای سال‌های مختلف دارای نوسانات بیشتری در مقایسه با ماه‌های پایانی سال می‌باشد. همچنین نمودار مزبور نشان می‌دهد که سطح قیمت‌های جهانی در سال‌های ۱۹۹۰ الی ۲۰۰۷ تقریباً روندی کاهشی داشته است. قیمت‌های جهانی شکر خام در ژانویه سال‌های ۲۰۰۴ الی ۲۰۰۷ به ترتیب برابر ۶/۳۳، ۱۰/۲۷ و ۱۱/۸۵ سنت به ازای هر پوند شکر خام بوده است و این در حالیست که قیمت جهانی شکر در ماه پایانی سال‌های فوق (دسامبر) به ترتیب برابر ۱۰/۱۹، ۱۵/۰۹ و ۱۲/۴۷ سنت به ازای هر پوند رسیده است. همچنین روند قیمت جهانی شکر خام در سال‌های ۲۰۰۵ افزایشی و در سال ۲۰۰۶ کاهشی بوده است. نمودار (۲) نیز قیمت‌های جهانی شکر خام را طی ماه‌های ۲۰۰۷-۱۹۹۰ نشان می‌دهد. همان‌گونه که مشخص است همگرایی قیمت‌های جهانی شکر خام در ماه‌های پایانی سال در مقایسه با شکر تصفیه شده بیشتر احساس می‌شود. همچنین جدول شماره (۶) قیمت جهانی شکر خام، شکر تصفیه شده و هزینه تصفیه هر پوند شکر را در چهار فصل سال‌های ۲۰۰۷-۱۹۹۵ نشان می‌دهد.

دو منطقه مزبور، مناطق آفریقا و اروپای شرقی قرار دارند که به ترتیب ۱۵/۵ و ۱۳/۶ درصد از کل واردات جهانی را به خود اختصاص داده‌اند.

در طی سال‌های ۲۰۰۲-۳ الی ۲۰۰۶-۷ سهم آمریکای شمالی، کارائیب، اروپای غربی، آفریقا، خاورمیانه، کل آسیا و اقیانوسیه از واردات جهانی افزایش یافته است. این میزان افزایش در واردات را تنها کاهش واردات اروپای شرقی (از ۲۱/۱ درصد به ۱۳/۶ درصد) جبران نموده است.

#### ۱-۴-۲. قیمت‌های جهانی شکر

قیمت‌های جهانی شکر در طول هر یک از سال‌های گذشته روندی تقریباً ثابت داشته است. ولی روند قیمت‌ها از سالی به سال دیگر انحرافات قابل توجهی از خود نشان داده است. به دلیل وجود نامتقارنی‌های اطلاعاتی در بازار شکر جهان، بخصوص میان کشورهای توسعه یافته و در حال توسعه و همچنین بین تولید کنندگان و مصرف کنندگان شکر در سطح جهان، واکنش‌پذیری به قیمت‌های شکر با اندکی تاخیر اتفاق می‌افتد که این امر به دلیل تحرک بالاتر سرمایه (که ناشی از افزایش سطح توسعه مالی در سطح جهان است)، انجام اصلاحات در سیاست‌های کشاورزی کشورهای در حال توسعه نظیر بهبود بهره‌وری، افزایش ضریب استحصال، یکپارچه سازی اراضی و غیره و همچنین استفاده گسترده از ICT در کشورهای در حال توسعه- که باعث کاهش نامتقارنی‌های اطلاعاتی بین کشورهای درگیر در بازار صنعت شکر شده است- بهبود قابل ملاحظه‌ای یافته است. این مسئله نیز به نوبه خود به افزایش رقابت‌پذیری

#### جدول ۱- مصرف، رتبه در تولید، مازاد (کسری) تولید، سطح زیر کشت و تولید به ازای هر هکتار شکر در کشورهای منتخب جهان (۲۰۰۶)

کشور	مصرف شکر (هزار تن)	رتبه در تولید	تولید (هزار تن)	مازاد یا کسری تولید	سطح زیر کشت (هزار هکتار)			تولید (تن) به ازای هر هکتار
					چغندر	نیشکر	کل	
استرالیا	۱۱۵۰	۷	۴۹۵۰	۳۸۰۰	۰	۴۳۴	۴۳۴	۱۱/۴
گواتمالا	۶۷۶	۱۶	۲۱۲۵	۱۴۴۹	۰	۱۹۰	۱۹۰	۱۱/۲
ژاپن	۲۲۲۰	۲۲	۹۳۰	-۱۲۹۰	۶۸	۲۱	۸۹	۱۰/۴
کانادا	۱۴۳۰	۲۴	۱۳۰	-۱۳۰۰	۱۳	۰	۱۳	۱۰/۰
مکزیک	۵۵۷۹	۶	۵۶۵۰	۷۱	۰	۶۳۶	۶۳۶	۸/۹

کشور	مصرف شکر (هزار تن)	رتبه در تولید	تولید (هزار تن)	مازاد یا کسری تولید	سطح زیر کشت (هزار هکتار)			تولید (تن) به ازای هر هکتار
					چغندر	نیشکر	کل	
آمریکا	۹۲۶۲	۴	۷۷۲۷	-۱۵۳۵	۵۰۱	۳۷۳	۸۷۴	۸۸
آرژانتین	۱۶۴۰	۱۳	۲۳۰۰	۶۶۰	۰	۳۰۵	۳۰۵	۷/۵
مصر	۲۴۸۷	۱۹	۱۵۲۰	-۹۶۷	۷۰	۱۳۵	۲۰۵	۷/۴
لهستان	۱۷۲۸	۱۷	۲۱۱۶	۳۸۸	۲۸۶	۰	۲۸۶	۷/۴
چین	۱۱۲۰۰	۳	۱۱۱۵۰	-۵۰	۲۱۰	۱۳۶۱	۱۵۷۱	۷/۱
هند	۲۰۴۰۰	۲	۲۵۱۰۰	۴۷۰۰	۰	۳۶۰۲	۳۶۰۲	۷/۰
ترکیه	۲۰۰۰	۱۵	۲۲۰۰	۲۰۰	۳۳۶	۰	۳۳۶	۶/۵
ایران*	۲۰۵۹/۶	۲۱	۱۴۰۶/۴	۶۵۳/۲	۱۵۲	۶۳	۲۱۵	۶/۵
جمهوری دومینیکن	۳۲۸	۲۳	۵۲۵	۱۹۷	۰	۸۵	۸۵	۶/۲
فیلیپین	۱۹۵۰	۱۴	۲۲۴۲	۲۹۲	۰	۳۶۹	۳۶۹	۶/۱
آفریقای جنوبی	۱۵۷۵	۱۰	۲۵۴۴	۹۶۹	۰	۴۲۸	۴۲۸	۵/۹
تایلند	۲۱۵۰	۵	۶۲۵۰	۴۱۰۰	۰	۱۰۹۷	۱۰۹۷	۵/۷
کلمبیا	۱۵۳۰	۱۲	۲۳۶۰	۸۳۰	۰	۴۲۶	۴۲۶	۵/۵
برزیل	۱۰۶۳۰	۱	۳۰۸۵۰	۲۰۲۲۰	۰	۵۷۹۳	۵۷۹۳	۵/۳
پاکستان	۴۰۰۰	۸	۳۷۲۰	-۲۸۰	۸	۹۶۷	۹۷۵	۳/۸
روسیه	۵۴۰۰	۹	۲۶۵۰	-۲۷۵۰	۷۵۹	۰	۷۵۹	۳/۵
اکراین	۲۱۵۰	۱۸	۱۹۰۰	-۲۵۰	۶۲۳	۰	۶۲۳	۳/۰
کوبا	۷۰۰	۲۰	۱۵۰۰	۸۰۰	۰	۵۱۷	۵۱۷	۲/۹
اندونزی	۳۸۵۰	۱۱	۲۵۰۰	-۱۳۵۰	-	-	-	-
سایر نقاط جهان	۴۶۷۲۸/۴	-	۳۰۸۲۰/۶	-۱۵۹۰۷/۸	۴۴۳۶	۵۱۳۵	۹۵۷۱	۳/۲
کل جهان	۱۴۲۸۲۳	-	۱۵۵۱۶۶	۱۲۳۴۳	۷۴۶۲	۲۱۹۳۷	۲۹۳۹۹	۵/۳

Source: United States Department of Agriculture(USDA), Economic Research Service(ERS) , FAO

\* به دلیل عدم وجود آمار ایران در آمارهای USDA آمار تولید و مصرف ایران از World Sugar year book و آمار سطح زیر کشت ایران نیز از سازمان حمایت از تولیدکننده و مصرف کننده اخذ شده است.

### جدول ۲- میزان تولید در مناطق مختلف جهان در سالهای ۲۰۰۶-۲۰۰۲

کشور	۲۰۰۲/۰۳	۲۰۰۳/۰۴	۲۰۰۴/۰۵	۲۰۰۵/۰۶	۲۰۰۶/۰۷
آمریکای شمالی (۱)	۱۲،۹۲۷	۱۳،۲۷۵	۱۳،۴۱۵	۱۲،۴۲۲	۱۳،۵۰۷
کل کارائیب (۲)	۳،۱۰۹	۳،۴۶۴	۲،۰۶۴	۲،۰۰۴	۲،۲۹۷
کل آمریکای مرکزی (۳)	۳،۸۰۱	۳،۸۹۵	۴،۱۴۶	۳،۸۷۹	۴،۲۹۱
کل آمریکای جنوبی (۴)	۳۱،۳۷۶	۳۴،۱۳۱	۳۵،۷۱۰	۳۴،۴۸۶	۳۸،۷۰۲

کشور	۲۰۰۲/۰۳	۲۰۰۳/۰۴	۲۰۰۴/۰۵	۲۰۰۵/۰۶	۲۰۰۶/۰۷
قاره آمریکا	۵۱،۲۱۳	۵۴،۷۶۵	۵۵،۳۳۵	۵۲،۷۹۱	۵۸،۷۹۷
کل اروپای غربی (۵)	۱۸،۹۱۵	۱۷،۳۳۷	۲۱،۸۸۸	۲۲،۰۸۷	۱۷،۰۴۶
کل اروپای شرقی (۶)	۷،۵۳۶	۷،۶۲۴	۵،۲۹۳	۵،۶۹۱	۵،۹۴۳
قاره اروپا	۲۶،۴۵۱	۲۴،۹۶۱	۲۷،۱۸۱	۲۷،۷۷۸	۲۲،۹۸۹
کل آفریقا (۷)	۸،۴۳۳	۸،۲۳۴	۷،۹۸۳	۸،۵۲۲	۸،۷۱۹
کل خاورمیانه (۸)	۴،۸۸۲	۴،۷۹۷	۵،۱۰۸	۵،۱۵۸	۵،۲۸۴
کل آسیا و اقیانوسیه (۹)	۵۷،۵۳۷	۴۹،۶۰۵	۴۵،۱۱۹	۵۰،۴۶۰	۵۹،۳۷۷
کل جهان	۱۴۸،۵۱۶	۱۴۲،۳۶۲	۱۴۰،۷۲۶	۱۴۴،۷۰۹	۱۵۵،۱۶۶
<b>سهم از کل تولید جهانی (درصد)</b>					
کشور	۲۰۰۲/۰۳	۲۰۰۳/۰۴	۲۰۰۴/۰۵	۲۰۰۵/۰۶	۲۰۰۶/۰۷
آمریکای شمالی	۸/۷۰	۹/۳۲	۹/۵۳	۸/۵۸	۸/۷۰
کل کارائیب	۲/۰۹	۲/۴۳	۱/۴۷	۱/۳۸	۱/۴۸
کل آمریکای مرکزی	۲/۵۶	۲/۷۴	۲/۹۵	۲/۶۸	۲/۷۷
کل آمریکای جنوبی	۲۱/۱۳	۲۳/۹۷	۲۵/۳۸	۲۳/۸۳	۲۴/۹۴
قاره آمریکا	۳۴/۴۸	۳۸/۴۷	۳۹/۳۲	۳۶/۴۸	۳۷/۸۹
کل اروپای غربی	۱۲/۷۴	۱۲/۱۸	۱۵/۵۵	۱۵/۲۶	۱۰/۹۹
کل اروپای شرقی	۵/۰۷	۵/۳۶	۳/۷۶	۳/۹۳	۳/۸۳
قاره اروپا	۱۷/۸۱	۱۷/۵۳	۱۹/۳۱	۱۹/۲۰	۱۴/۸۲
کل آفریقا	۵/۶۸	۵/۷۸	۵/۶۷	۵/۸۹	۵/۶۲
کل خاورمیانه	۳/۲۹	۳/۳۷	۳/۶۳	۳/۵۶	۳/۴۱
کل آسیا و اقیانوسیه	۳۸/۷۴	۳۴/۸۴	۳۲/۰۶	۳۴/۸۷	۳۸/۲۷
کل جهان	۱۰۰	۱۰۰	۱۰۰	۱۰۰	۱۰۰

**جدول ۳- مصرف سرانه شکر در کشورهای عمده تولید کننده جهان**

رتبه در سرانه مصرف	کشور	مصرف شکر (هزار تن)	جمعیت (هزار نفر)*	مصرف سرانه شکر (کیلوگرم)
۱	کوبا	۷۰۰	۱۱۲۶۹	۶۲/۱۲
۲	برزیل	۱۰۶۳۰	۱۸۶۴۰۵	۵۷/۰۳
۳	استرالیا	۱۱۵۰	۲۰۳۲۹	۵۶/۵۷
۴	مکزیک	۵۵۷۹	۱۰۳۰۸۹	۵۴/۱۲
۵	گواتمالا	۶۷۶	۱۲۵۵۹	۵۳/۸۳
۶	اکراین	۲۱۵۰	۴۷۰۷۵	۴۵/۶۷

رتبه در سرانه مصرف	کشور	مصرف شکر (هزار تن)	جمعیت (هزار نفر)*	مصرف سرانه شکر (کیلوگرم)
۷	لهستان (۱۱)	۱۷۲۸	۳۸۱۶۵	۴۵/۲۸
۸	کانادا	۱۴۳۰	۳۲۲۹۹	۴۴/۲۷
۹	آرژانتین	۱۶۴۰	۳۸۷۴۷	۴۲/۳۳
۱۰	روسیه	۵۴۰۰	۱۴۳۱۱۴	۳۷/۷۳
۱۱	جمهوری دومینیکن	۳۲۸	۸۸۹۵	۳۶/۸۷
۱۲	مصر	۲۴۸۷	۷۴۰۳۳	۳۳/۵۹
۱۳	آفریقای جنوبی	۱۵۷۵	۴۶۸۸۸	۳۳/۵۹
۱۴	کلمبیا	۱۵۳۰	۴۵۶۰۰	۳۳/۵۵
۱۵	تایلند	۲۱۵۰	۶۴۲۳۳	۳۳/۴۷
۱۶	آمریکا	۹۲۶۲	۲۹۶۴۱۰	۳۱/۲۵
۱۷	ایران (۱۲)	۲۰۵۹/۶	۶۸۰۰۰	۳۰/۲۹
۱۸	ترکیه	۲۰۰۰	۷۲۰۶۵	۲۷/۷۵
۱۹	پاکستان	۴۰۰۰	۱۵۵۷۷۲	۲۵/۶۸
۲۰	فیلیپین	۱۹۵۰	۸۳۰۵۴	۲۳/۴۸
۲۱	هند	۲۰۴۰۰	۱۰۹۴۵۸۳	۱۸/۶۴
۲۲	اندونزی	۳۸۵۰	۲۲۰۵۵۸	۱۷/۱۷
۲۳	ژاپن	۲۲۲۰	۱۲۷۷۷۴	۱۷/۳۷
۲۴	چین	۱۱۲۰۰	۱۳۰۴۵۰۰	۸/۵۹
۲۵	سایر نقاط جهان	۴۶۷۲۸/۴	۲۱۴۲۲۶۶	۲۱/۸۱
	کل جهان	۱۴۲۸۲۳	۶۴۳۷۶۸۲	۲۲/۱۹

Source: United States Department of Agriculture(USDA), Economic Research Service(ERS)& World Bank

\* آمار اخذ شده از بانک جهانی در مورد جمعیت مربوط به سال ۲۰۰۵ می باشد.

### جدول ۸- وضعیت صادرات شکر در کشورها و مناطق مختلف جهان

کشور	صادرات (هزار تن)									
	۲۰۰۶/۰۷	۲۰۰۵/۰۶	۲۰۰۴/۰۵	۲۰۰۳/۰۴	۲۰۰۲/۰۳	۲۰۰۶/۰۷	۲۰۰۵/۰۶	۲۰۰۴/۰۵	۲۰۰۳/۰۴	۲۰۰۲/۰۳
برزیل	۴۰/۹۹	۳۳/۷۱	۳۷/۷۵	۳۲/۴۸	۲۹/۵۱	۱۹,۵۵۰	۱۷,۰۹۰	۱۸,۰۲۰	۱۵,۲۴۰	۱۴,۰۰۰
تایلند	۹/۰۲	۵/۵۲	۶/۵۳	۱۰/۳۶	۱۱/۱۳	۴,۳۰۰	۲,۸۰۰	۳,۱۱۵	۴,۸۶۰	۵,۲۸۰
استرالیا	۸/۰۵	۸/۲۶	۹/۳۲	۸/۸۶	۸/۶۷	۳,۸۴۰	۴,۱۸۷	۴,۴۴۷	۴,۱۵۷	۴,۱۱۴
سایر خاورمیانه	۷/۱۳	۶/۶۹	۶/۸۹	۶/۳۹	۴/۹۱	۳,۴۰۰	۳,۳۹۰	۳,۲۹۰	۳,۰۰۰	۲,۳۳۰
سایر آفریقا	۵/۵۷	۵/۲۱	۵/۱۵	۵/۲۸	۴/۹۸	۲,۶۵۸	۲,۶۴۳	۲,۴۶۰	۲,۴۸۰	۲,۳۶۱
هند	۴/۱۹	۲/۲۷	۰/۰۸	۰/۵۳	۲/۹۷	۲,۰۰۰	۱,۱۵۰	۴۰	۲۵۰	۱,۴۱۰
اتحادیه اروپا	۳/۱۵	۱۷/۰۹	۱۲/۶۳	۱۰/۴۴	۱۱/۸۰	۱,۵۰۱	۸,۶۶۵	۶,۰۲۸	۴,۹۰۰	۵,۶۰۰
سایر آسیا و اقیانوسیه	۳/۱۲	۲/۹۶	۳/۲۷	۳/۳۷	۳/۵۲	۱,۴۸۶	۱,۵۰۲	۱,۵۶۲	۱,۵۸۲	۱,۶۷۰
گوآتمالا	۲/۹۸	۲/۴۵	۳/۱۴	۲/۸۴	۲/۸۱	۱,۴۲۳	۱,۲۴۲	۱,۴۹۷	۱,۳۳۵	۱,۳۳۵
آفریقای جنوبی	۲/۵۴	۲/۴۳	۲/۱۲	۲/۲۸	۲/۷۳	۱,۲۱۰	۱,۲۳۰	۱,۰۱۰	۱,۰۷۰	۱,۲۹۶
سایر آمریکای مرکزی	۲/۳۲	۲/۰۸	۲/۰۴	۲/۰۰	۱/۸۰	۱,۱۰۶	۱,۰۵۶	۹۷۵	۹۴۰	۸۵۵

سهام از کل					صادرات (هزار تن)					کشور
۲۰۰۶/۰۷	۲۰۰۵/۰۶	۲۰۰۴/۰۵	۲۰۰۳/۰۴	۲۰۰۲/۰۳	۲۰۰۶/۰۷	۲۰۰۵/۰۶	۲۰۰۴/۰۵	۲۰۰۳/۰۴	۲۰۰۲/۰۳	
۱/۸۰	۱/۷۶	۲/۵۸	۲/۵۶	۲/۷۵	۸۶۰	۸۹۰	۱،۲۳۱	۱،۲۰۰	۱،۳۰۶	کلمبیا
۱/۶۸	۱/۵۹	۱/۸۹	۴/۱۳	۳/۷۹	۸۰۰	۸۰۵	۹۰۰	۱،۹۴۰	۱،۸۰۰	کوبا
۱/۵۴	۱/۷۰	۱/۵۸	۱/۵۷	۱/۹۷	۷۳۳	۸۶۰	۷۵۴	۷۳۷	۹۳۴	سایر اروپای شرقی
۱/۳۶	۱/۲۶	۰/۴۸	۰/۴۳	۰/۵۶	۶۵۰	۶۴۰	۲۲۸	۲۰۱	۲۶۵	آرژانتین
۱/۱۳	۰/۹۸	۱/۰۹	۱/۳۶	۱/۲۷	۵۳۸	۴۹۷	۵۱۸	۶۳۸	۶۰۲	سایر آمریکای جنوبی
۰/۶۷	۱/۴۲	۰/۲۷	۰/۰۳	۰/۰۸	۳۲۰	۷۲۰	۱۲۸	۱۴	۳۸	مکزیک
۰/۶۵	۰/۳۶	۰/۷۴	۰/۱۴	۰/۲۵	۳۱۰	۱۸۵	۳۵۲	۶۷	۱۲۰	چین
۰/۴۸	۰/۴۴	۰/۶۴	۰/۴۳	۰/۳۰	۲۳۰	۲۲۴	۳۰۶	۲۰۲	۱۴۲	فیلیپین
۰/۴۵	۰/۵۱	۰/۵۰	۰/۶۰	۰/۶۲	۲۱۷	۲۶۰	۲۴۱	۲۸۱	۲۹۲	سایر کارائیب
۰/۴۲	۰/۵۰	۰/۳۹	۰/۳۹	۰/۳۹	۲۰۰	۲۵۳	۱۸۵	۱۸۵	۱۸۵	جمهوری دومینیک
۰/۳۸	۰/۳۶	۰/۴۹	۰/۵۶	۰/۲۷	۱۸۱	۱۸۴	۲۳۵	۲۶۱	۱۲۹	آمریکا
۰/۲۳	۰/۲۲	۰/۲۳	۰/۲۳	۰/۵۵	۱۱۰	۱۱۰	۱۱۰	۱۱۰	۲۶۰	روسیه
۰/۰۴	۰/۰۶	۰/۱۲	۰/۶۶	۰/۷۶	۲۰	۳۰	۵۵	۳۱۰	۳۶۰	اکراین
۰/۰۴	۰/۰۵	۰/۰۵	۰/۴۹	۰/۳۲	۲۰	۲۵	۲۵	۲۳۰	۱۵۰	ترکیه
۰/۰۴	۰/۰۷	۰/۰۳	۰/۰۴	۰/۰۴	۱۷	۳۵	۱۲	۲۰	۱۸	کانادا
۰/۰۲	۰/۰۲	۰/۰۲	۰/۰۴	۰/۰۲	۱۰	۱۰	۱۰	۱۸	۱۰	ژاپن
۰/۰۲	۰/۰۲	۰/۰۱	۰/۰۱	۰/۰۳	۸	۸	۴	۶	۱۳	سایر اروپای غربی
-	-	-	۱/۰۲	۰/۹۷				۴۷۸	۴۵۸	لهستان
-	-	-	۰/۴۶	۰/۲۳	-	-	-	۲۱۴	۱۰۷	پاکستان
۴۵/۲۸	۳۷/۷۱	۴۱/۸۹	۳۶/۸۲	۳۴/۰۹	۲۱،۵۹۸	۱۹،۱۱۷	۱۹،۹۹۷	۱۷،۲۷۹	۱۶،۱۷۳	کل آمریکای جنوبی
۲۵/۵۳	۱۹/۸۴	۲۰/۶۰	۲۴/۱۹	۲۷/۰۹	۱۲،۱۷۶	۱۰،۰۵۸	۹،۸۳۲	۱۱،۳۵۰	۱۲،۸۵۳	کل آسیا و اقیانوسیه
۸/۱۱	۷/۶۴	۷/۲۷	۷/۵۷	۷/۷۱	۳،۸۶۸	۳،۸۷۳	۳،۴۷۰	۳،۵۵۰	۳،۶۵۷	کل آفریقا
۷/۱۷	۶/۷۴	۶/۹۴	۶/۸۸	۵/۲۳	۳،۴۲۰	۳،۴۱۵	۳،۳۱۵	۳،۲۳۰	۲،۴۸۰	کل خاورمیانه
۵/۳۰	۴/۵۳	۵/۱۸	۴/۸۵	۴/۶۲	۲،۵۲۹	۲،۲۹۸	۲،۴۷۲	۲،۲۷۵	۲،۱۹۰	کل آمریکای مرکزی
۳/۱۶	۱۷/۱۱	۱۲/۶۴	۱۰/۴۵	۱۱/۸۳	۱،۵۰۹	۸،۶۷۳	۶،۰۳۲	۴،۹۰۶	۵،۶۱۳	کل اروپای غربی
۲/۵۵	۲/۶۰	۲/۷۸	۵/۱۳	۴/۸۰	۱،۲۱۷	۱،۳۱۸	۱،۳۲۶	۲،۴۰۶	۲،۲۷۷	کل کارائیب
۱/۸۱	۱/۹۷	۱/۹۳	۳/۴۸	۴/۲۴	۸۶۳	۱،۰۰۰	۹۱۹	۱،۶۳۵	۲،۰۱۲	کل اروپای شرقی
۱/۰۹	۱/۸۵	۰/۷۹	۰/۶۳	۰/۳۹	۵۱۸	۹۳۹	۳۷۵	۲۹۵	۱۸۵	آمریکای شمالی
۱۰۰/۰۰	۱۰۰/۰۰	۱۰۰/۰۰	۱۰۰/۰۰	۱۰۰/۰۰	۴۷،۶۹۸	۵۰،۶۹۱	۴۷،۷۳۸	۴۶،۹۲۶	۴۷،۴۴۰	کل جهان

Source: United States Department of Agriculture(USDA), Economic Research Service(ERS), *Sugar and Sweeteners Yearbook Tables*,

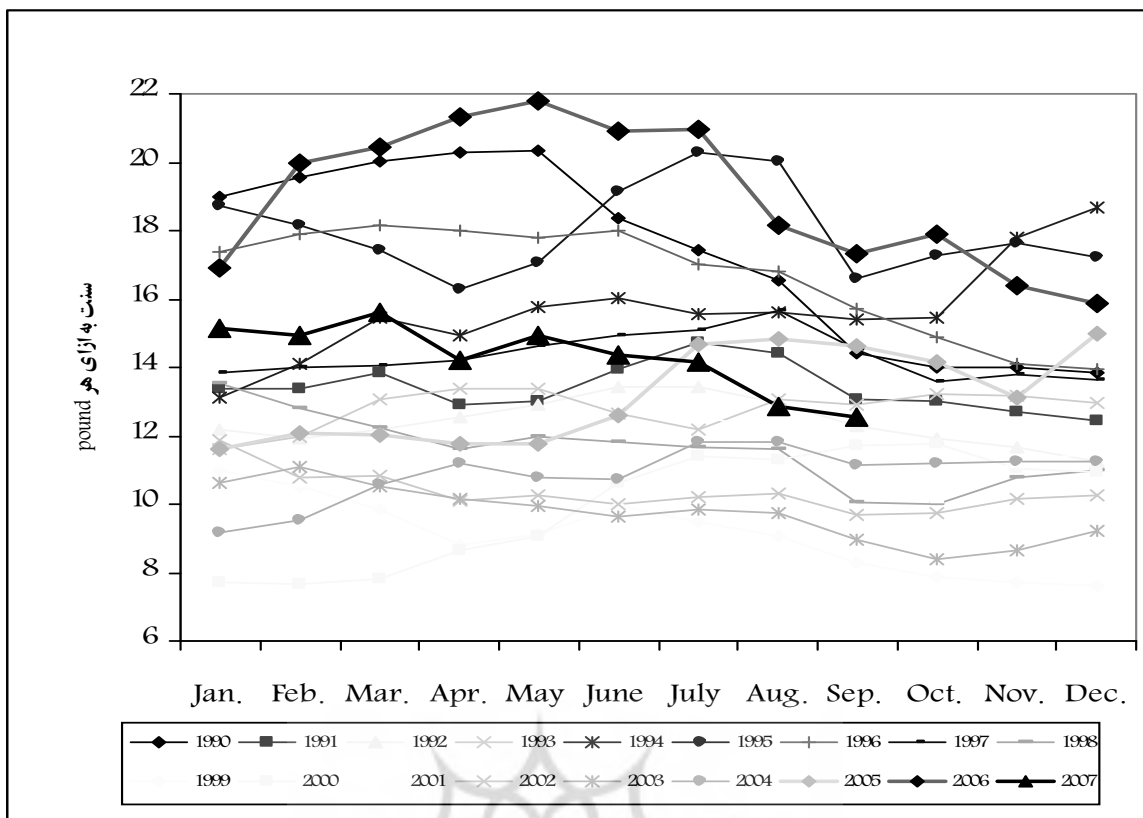
October 18, 2007



جدول ۵- کشورهای عمده واردکننده شکر با استفاده از آمارهای F.O.Licht در سال ۲۰۰۵ - ۲۰۰۴

کشور	هزار تن	سهام از کل (درصد)	کشور	هزار تن	سهام از کل (درصد)
آسیا	۲۳۸۸۷/۰	۴۷/۵	آفریقا	۸۸۰۳/۰	۱۷/۵
سایر آسیا	۵۴۹۵/۱۰۰	۱۰/۹۲۵	الجزایر	۱۳۳۷/۱۰۰	۲/۶۵۸
هند	۲۴۶۷/۰۰۰	۴/۹۰۵	مصر	۱۱۶۶/۵۰۰	۲/۳۱۹
امارات	۲۰۳۶/۷۰۰	۴/۰۴۹	ساحل عاج	۸۰/۸۰۰	۰/۱۶۱
کره جنوبی	۱۶۱۲/۵۰۰	۳/۲۰۶	کنیا	۱۷۹/۶۰۰	۰/۳۵۷
ژاپن	۱۵۶۳/۲۰۰	۳/۱۰۸	لیبی	۲۶۴/۶۰۰	۰/۵۲۶
اندونزی	۱۴۹۱/۶۰۰	۲/۹۶۵	ماداگاسکار	۱۰۸/۰۰۰	۰/۲۱۵
مالزی	۱۴۷۲/۵۰۰	۲/۹۲۷	مالاوی	۲/۰۰۰	۰/۰۰۴
عربستان	۱۱۶۹/۰۰۰	۲/۳۲۴	موریتانی	۲۸/۶۰۰	۰/۰۵۷
چین	۱۱۶۰/۰۰۰	۲/۳۰۶	مراکش	۸۱۴/۹۰۰	۱/۶۲۰
سوریه	۱۱۱۶/۰۰۰	۲/۲۱۹	موزامبیک	۹۳/۱۰۰	۰/۱۸۵
بنگلادش	۹۴۶/۶۰۰	۱/۸۸۲	نیجریه	۱۴۳۷/۵۰۰	۲/۸۵۸
پاکستان	۶۳۳/۰۰۰	۱/۲۵۸	آفریقای جنوبی	۲۵۶/۵۰۰	۰/۵۱۰
تایوان	۶۳۲/۰۰۰	۱/۲۵۶	سودان	۷۴/۱۰۰	۰/۱۴۷
رژیم صهیونیستی	۶۲۸/۴۰۰	۱/۲۴۹	تانزانیا	۱۵۰/۶۰۰	۰/۲۹۹
ایران	۵۹۱/۶۰۰	۱/۱۷۶	تونس	۴۳۱/۷۰۰	۰/۸۵۸
سنگاپور	۳۳۰/۵۰۰	۰/۶۵۷	زامبیا	۳/۰۰۰	۰/۰۰۶
ویتنام	۲۵۰/۸۰۰	۰/۴۹۹	زیمبابوه	۰/۴۰۰	۰/۰۰۱
هنگ کنگ	۲۲۴/۵۰۰	۰/۴۴۶	سایر آفریقا	۲۳۷۴/۰۰۰	۴/۷۲۰
فیلیپین	۶۶/۰۰۰	۰/۱۳۱	کارائیب و شمال آمریکا	۳۶۷۲/۸	۷/۳
اروپا	۱۲۷۳۰/۸۰۰	۲۵/۳	بارابادوس	۱۸/۶۰۰	۰/۰۳۷
اتریش	۱۰۳/۷۰۰	۰/۲۰۶	کانادا	۱۲۰۶/۲۰۰	۲/۳۹۸
بلژیک	۱۰۰۰/۶۰۰	۱/۹۸۹	کوبا	۲۱۰/۰۰۰	۰/۴۱۸
چک	۴۰/۰۰۰	۰/۰۸۰	دومینکن	۶/۰۰۰	۰/۰۱۲
دانمارک	۳۹/۰۰۰	۰/۰۷۸	السالوادور	۲/۰۰۰	۰/۰۰۴
فنلاند	۶۴/۶۰۰	۰/۱۲۸	گواتمالا	۱۴/۰۰۰	۰/۰۲۸
فرانسه	۵۷۵/۸۰۰	۱/۱۴۵	جامائیکا	۱۱۵/۹۰۰	۰/۲۳۰
آلمان	۴۶۲/۳۰۰	۰/۹۱۹	مکزیک	۲۱۸/۳۰۰	۰/۴۳۴

سهام از کل (درصد)	هزار تن		سهام از کل (درصد)	هزار تن	
۰/۰۰۴	۲/۰۰۰	پاناما	۰/۱۷۸	۸۹/۵۰۰	قبرس
۰/۰۹۶	۴۸/۲۰۰	ترینیداد و توباگو	۰/۱۰۹	۵۵/۰۰۰	مجارستان
۳/۲۳۴	۱۶۲۶/۵۰۰	آمریکا	۰/۱۰۳	۵۱/۹۰۰	ایرلند
۰/۴۰۸	۲۰۵/۱۰۰	سایر کارایب و شمال آمریکا	۱/۵۶۵	۷۸۷/۴۰۰	ایتالیا
۱/۸	۹۰۷/۲۰۰	آمریکای جنوبی	۰/۲۰۷	۱۰۴/۲۰۰	هلند
۰/۰۰۹	۴/۵۰۰	آرژانتین	۰/۰۹۳	۴۷/۰۰۰	لهستان
۰/۰۰۴	۲/۱۰۰	بولیوی	۰/۶۳۵	۳۱۹/۶۰۰	پرتغال
۰/۰۰۰	۰/۰۰۰	برزیل	۰/۰۵۰	۲۵/۰۰۰	اسلواکی
۰/۴۸۹	۲۴۵/۹۰۰	شیلی	۰/۹۰۲	۴۵۳/۹۰۰	اسپانیا
۰/۰۱۰	۵/۰۰۰	کلمبیا	۰/۱۱۹	۶۰/۰۰۰	سوئد
۰/۰۶۳	۳۱/۹۰۰	اکوادور	۲/۹۹۷	۱۵۰۷/۳۰۰	انگلستان
۰/۰۱۱	۵/۳۰۰	گینه	۰/۵۰۶	۲۵۴/۳۰۰	سایر اتحادیه اروپا
۰/۰۷۱	۳۵/۵۰۰	پاراگوئه	۱۲/۰۱۰	۶۰۴۱/۱۰۰	کل اتحادیه اروپا
۰/۴۷۶	۲۳۹/۴۰۰	پرو	۰/۷۱۶	۳۶۰/۰۰۰	بلغارستان
۰/۰۴۴	۲۲/۰۰۰	سورینام	۰/۳۴۱	۱۷۱/۷۰۰	نروژ
۰/۲۵۰	۱۲۵/۶۰۰	اروگوئه	۱/۱۹۳	۶۰۰/۰۰۰	رومانی
۰/۳۷۸	۱۹۰/۰۰۰	ونزوئلا	۷/۵۵۵	۳۸۰۰/۰۰۰	روسیه
۰/۶	۲۹۸/۵۰۰	اقیانوسیه	۰/۱۴۹	۷۵/۰۰۰	صربستان
۰/۰۲۰	۹/۹۰۰	استرالیا	۰/۶۲۳	۳۱۳/۳۰۰	سوئیس
۰/۰۱۷	۸/۵۰۰	فیجی	۰/۰۷۰	۳۵/۳۰۰	ترکیه
۰/۴۸۸	۲۴۵/۶۰۰	نیوزیلند	۰/۴۸۹	۲۴۶/۰۰۰	اکراین
۰/۰۶۹	۳۴/۵۰۰	سایر اقیانوسیه	۲/۱۶۴	۱۰۸۸/۴۰۰	سایر اروپا



نمودار ۱- قیمت جهانی شکر تصفیه شده در سال‌های ۱۹۹۰ الی سپتامبر ۲۰۰۷

جدول ۶- مقایسه قیمت‌های جهانی شکر خام و تصفیه شده در چهار فصل سال‌های مختلف

سال	اول			دوم			سوم			چهارم		
	تصفیه	خام	هزینه	تصفیه	خام	هزینه	تصفیه	خام	هزینه	تصفیه	خام	هزینه
۱۹۹۵	۱۸/۱	۱۴/۶	۳/۵	۱۷/۵	۱۳/۷	۳/۸	۱۹/۰	۱۳/۳	۵/۶	۱۷/۴	۱۲/۱	۵/۳
۱۹۹۶	۱۷/۸	۱۲/۹	۴/۹	۱۷/۹	۱۲/۳	۵/۶	۱۶/۵	۱۲/۳	۴/۲	۱۴/۳	۱۱/۴	۲/۹
۱۹۹۷	۱۴/۰	۱۱/۱	۲/۸	۱۴/۶	۱۱/۷	۲/۹	۱۵/۱	۱۲/۴	۲/۶	۱۳/۷	۱۳/۰	۰/۷
۱۹۹۸	۱۲/۸	۱۱/۱	۱/۷	۱۱/۸	۹/۹	۱/۹	۱۱/۱	۹/۱	۲/۰	۱۰/۶	۸/۵	۲/۱
۱۹۹۹	۱۰/۴	۷/۲	۳/۳	۹/۳	۶/۰	۳/۳	۸/۹	۶/۵	۲/۴	۷/۷	۶/۵	۱/۳
۲۰۰۰	۷/۷	۵/۶	۲/۲	۹/۵	۷/۵	۱/۹	۱۱/۵	۱۰/۶	۰/۹	۱۱/۲	۱۰/۴	۰/۸
۲۰۰۱	۱۰/۷	۱۰/۲	۰/۵	۱۱/۷	۹/۷	۲/۰	۱۱/۸	۹/۰	۲/۸	۱۱/۰	۷/۷	۳/۳
۲۰۰۲	۱۱/۲	۷/۳	۳/۸	۱۰/۱	۷/۲	۳/۰	۱۰/۱	۸/۱	۱/۹	۱۰/۰	۸/۸	۱/۲
۲۰۰۳	۱۰/۸	۸/۷	۲/۰	۹/۹	۷/۴	۲/۵	۹/۵	۷/۱	۲/۵	۸/۸	۶/۸	۱/۹
۲۰۰۴	۹/۸	۷/۲	۲/۵	۱۰/۹	۸/۲	۲/۷	۱۱/۶	۹/۱	۲/۵	۱۱/۲	۹/۹	۱/۳
۲۰۰۵	۱۱/۹	۱۰/۵	۱/۴	۱۲/۰	۱۰/۳	۱/۸	۱۴/۷	۱۱/۲	۳/۵	۱۴/۱	۱۳/۵	۰/۶
۲۰۰۶	۱۹/۱	۱۸/۱	۱/۱	۲۱/۴	۱۷/۴	۴/۰	۱۸/۸	۱۴/۲	۴/۶	۱۶/۷	۱۲/۳	۴/۴
۲۰۰۷	۱۵/۲	۱۱/۶	۳/۶									

ماخذ: برگرفته از پایگاه اطلاع‌رسانی USDA به نقل از New York Board of Trade (www.nybot.com) برای شکر خام و London International

Financial Futures and Options Exchange. (LIFFE) برای شکر تصفیه شده.

## ۵-۱. محاسبه میزان نسبت تمرکز شکر در جهان با استفاده از شاخصهای تمرکز

در این قسمت کوشش می‌شود تا از طریق دو روش نسبت تمرکز بنگاه و روش هرفیندال تمرکز در بازار جهانی شکر در سال ۲۰۰۴ - ۲۰۰۵ مورد بررسی قرار گیرد.

در روش تمرکز n بنگاه روش تقریبی "بین" مورد استفاده قرار گرفته است. در روش مزبور نسبت تمرکز چهار و هشت بنگاه محاسبه شده و در جدول (۷) ارائه گردیده است. همانگونه که مشاهده می‌شود نسبت تمرکز چهار بنگاه برای تولید، مصرف، صادرات و واردات به ترتیب برابر با ۴۲/۱، ۳۵/۶، ۵۴/۰ و ۲۸/۱ درصد بوده است. همچنین نسبت تمرکز هشت بنگاه برای متغیرهای مزبور به ترتیب برابر با ۵۷/۳، ۵۰/۱، ۶۵/۷ و ۴۱/۷ درصد بوده است. با استفاده از روش تقریبی "بین" درجه تمرکز در صادرات بیشتر از سایر متغیرهای مورد بررسی در این تحقیق می‌باشد زیرا ۵۴ درصد از کل صادرات شکر تنها در اختیار

کشورهای برزیل (۳۵/۹)، استرالیا (۷/۴)، تایلند (۶/۳) و فرانسه (۴/۴) می‌باشد (تمرکز ۴ بنگاه). همچنین کشورهای فوق به همراه امارات، آلمان، بلژیک و کشورهای منظور شده در افریقای جنوبی و سایر کشورهای افریقای ۶۵/۷ درصد از کل صادرات شکر در کل جهان را در اختیار داشته باشند (تمرکز ۸ بنگاه). بطور کلی میزان تمرکز در صادرات شکر نسبتاً بالا بوده و بصورت نسبی نوعی انحصار چندجانبه باز در صادرات شکر در سطح جهان وجود دارد. پس از صادرات، بیشترین میزان تمرکز مربوط به تولید است که نسبت تمرکز چهار و هشت بنگاه در واردات شکر به ترتیب برابر ۴۲/۱ و ۵۷/۳ درصد می‌باشد. به عبارت دیگر درجه انحصار در تولید شکر گرچه کمتر از صادرات محصول مزبور است؛ ولی در واقع بصورت نسبی می‌توان اظهار داشت که در بخش تولید نیز نوعی انحصار چند جانبه باز وجود دارد؛ هر چند که درجه انحصار در بخش تولید کمتر از صادرات است.

## جدول ۷ - مقایسه نسبت تمرکز ۴ و ۸ بنگاه (کشور یا منطقه) با استفاده از روش تقریبی "بین" و روش هرفیندال - درصد

	روش تقریبی "بین"			روش هرفیندال		
	CR4	CR8	کشورهای عمده	درجه تمرکز (انحصار)	1/HHI	درجه تمرکز (انحصار)
تولید	۴۲/۱	۵۷/۳	برزیل (۱۹/۷)، هند (۹/۸)، چین (۷/۶)، آمریکا (۵/۰)، مکزیک (۴/۳)، استرالیا (۳/۹)، تایلند (۳/۸)، آلمان (۳/۳).	نسبتاً پایین	۱۴/۸	رقابت انحصاری
مصرف	۳۵/۶	۵۰/۱	هند (۱۳/۵)، چین (۸/۶)، برزیل (۷/۳)، آمریکا (۶/۰)، روسیه (۴/۴)، مکزیک (۳/۹)، سایر آسیا (۳/۵)، پاکستان (۲/۸).	نسبتاً پایین	۲۱/۸	رقابتی
صادرات	۵۴/۰	۶۵/۷	برزیل (۳۵/۹)، استرالیا (۷/۴)، تایلند (۶/۳)، فرانسه (۴/۴)، امارات (۳/۶)، آلمان (۲/۹)، بلژیک (۲/۷)، سایر آفریقا (۲/۵).	نسبتاً بالا	۱۴/۷	رقابت انحصاری
واردات	۲۸/۱	۴۱/۷	سایر آسیا (۱۰/۹)، روسیه (۷/۶)، هند (۴/۹)، سایر آفریقا (۴/۷)، امارات (۴/۰)، آمریکا (۳/۲)، کره جنوبی (۳/۲)، ژاپن (۳/۱).	پایین	۲۶/۹	رقابتی

Source: World Sugar Yearbook

بنابراین می‌توان گفت بالاترین سطح رقابتی در بازار شکر مربوط به واردات این محصول است. همچنین شاخص تمرکز هرفیندال در بازار صادرات شکر برابر ۱۴/۷ و در بازار تولید شکر ۱۴/۸ می‌باشد و بنابراین در بازار صادرات و تولید محصول فوق نوعی

میزان تمرکز بازار شکر در سطح جهان با استفاده از روش هرفیندال نشان می‌دهد که در مصرف و واردات شکر در جهان حالت رقابتی دیده می‌شود؛ چرا که معکوس شاخص هرفیندال در بازار مصرف و واردات به ترتیب برابر با ۲۱/۸ و ۲۶/۹ بوده است.

رقابت انحصاری دیده می‌شود.

برزیل با ۵۷/۰۳ کیلوگرم و رتبه سوم به کشور استرالیا با ۵۶/۵۷ کیلوگرم تعلق دارد.

## جمع‌بندی و ملاحظات

رشد تولید شکر و عملکرد در هکتار آن چه در بخش نیشکر و چه در بخش چغندر قند مثبت بوده، هرچند به‌طور کلی از سطح زیر کشت چغندر کاسته شده است ولی عملکرد در هکتار آن افزایش داشته است. بزرگترین تولیدکنندگان شکر در سطح جهان کشورهای برزیل، هند، اتحادیه اروپا و چین می‌باشند که سهم تولید آن‌ها از کل تولید جهانی بالای ۱۰ درصد می‌باشد.

سهم مناطق مختلف از کل تولید جهانی در سال ۲۰۰۶-۰۷ نشان می‌دهد که کل قاره آسیا و اقیانوسیه که منطقه‌ای وسیعی نیز می‌باشد ۳۸/۲۷ درصد از کل تولید جهانی را در اختیار داشته و منطقه آمریکایی جنوبی که به مراتب بسیار کوچک‌تر از منطقه آسیا و اقیانوسیه می‌باشد، ۲۴/۹۴ درصد از کل شکر جهان را تولید می‌کند. البته شاید چنین قضاوتی چندان درست نباشد، چرا که تولید شکر مانند بسیاری از کالاهای کشاورزی به مسائل زراعت و بخصوص آب‌وهوا بستگی دارد. به‌طبع مناطقی در جهان هستند که برای کشت و تولید این محصول مستعد تر می‌باشند.

تولید سرانه شکر در بین کشورهای عمده تولید کننده نشان می‌دهد. کشور استرالیا با ۲۴۳/۵ کیلوگرم رتبه اول، گواتمالا با ۱۶۹/۲ کیلوگرم رتبه دوم و برزیل با ۱۶۵/۵ کیلوگرم رتبه سوم را از نظر تولید سرانه شکر در جهان داراست.

بالاترین مصرف سرانه شکر را در جهان کشور کوبا با ۶۲/۱۲ کیلوگرم برای هر نفر دارا بوده و بعد از آن رتبه دوم به کشور

در این بین روسیه با ۷/۹۴ درصد واردات شکر بزرگترین واردکننده شکر در سطح جهان می‌باشد. و دومین وارد کننده نیز اتحادیه اروپا با ۶/۶۶ درصد واردات جهانی و آمریکا با ۴/۶۷ درصد سومین واردکننده شکر در جهان می‌باشند.

در نهایت اینکه محصول شکر با توجه به جایگاه آن در تامین انرژی روزانه مردم و همچنین تنوع استفاده آن در ساخت و فرآوری سایر کالاها از اهمیت بسیاری در سطح جهان برخوردار می‌باشد و از نظر سیاستهای تجاری حائز اهمیت است.

## ۲. بازار داخلی

### ۲-۱. بررسی عملکرد تولید شکر

آنچه مسلم است در گذشته بیشترین سهم تولید شکر داخلی از محصول چغندر قند استحصال می‌شد. و در سال ۱۳۷۰ این رقم بیش از ۸۰ درصد شکر تولیدی کشور را در بر می‌گرفت این روند طی سال‌های ۱۳۷۰ تا ۱۳۸۴ کاهش یافته و در سال ۱۳۸۳ به ۵۵ درصد کل شکر تولیدی کشور رسیده است و سهم تولید شکر نیشکری در حال افزایش است. و از ۱۸ درصد در سال ۱۳۷۰ به ۴۴ درصد در سال ۱۳۸۶ رسیده است. جدول شماره (۸) تولید و درصد تولید چغندری و نیشکری شکر در طی سالهای ۱۳۷۰ الی ۱۳۸۶ را نشان می‌دهد و جدول شماره (۹) نیز تولید شکر طی سال‌های ۸۰ الی ۸۵ را به تفکیک هر استان نشان داده شده است.

### جدول ۸ - تولید شکر طی سال‌های ۱۳۷۰ الی ۱۳۸۶

سال	تولید شکر (هزار تن)	درصد شکر تولیدی از چغندر	درصد شکر تولیدی از نیشکر
۱۳۷۰	۸۸۵/۵	۸۱/۱	۱۸/۹
۱۳۷۱	۸۲۸/۵	۸۳/۷	۱۶/۳
۱۳۷۲	۹۰۴/۷	۷۶/۷	۲۳/۳
۱۳۷۳	۷۷۷/۹	۷۴/۹	۲۵/۱

سال	تولید شکر (هزار تن)	درصد شکر تولیدی از چغندر	درصد شکر تولیدی از نیشکر
۱۳۷۴	۸۲۶/۷	۷۸/۰	۲۲/۰
۱۳۷۵	۶۳۸	۶۹/۴	۳۰/۶
۱۳۷۶	۵۸۵	۷۲/۵	۲۷/۵
۱۳۷۷	۸۲۵/۱	۷۳/۶	۲۶/۴
۱۳۷۸	۸۰۹/۵	۷۴/۹	۲۵/۱
۱۳۷۹	۷۳۶	۷۱/۶	۲۸/۴
۱۳۸۰	۸۳۸	۶۵/۶	۳۴/۴
۱۳۸۱	۱۰۴۰	۶۶/۹	۳۳/۱
۱۳۸۲	۱۲۷۴	۵۷/۹	۴۲/۱
۱۳۸۳	۱۱۹۲	۵۵/۳	۴۴/۷
۱۳۸۴	۱۲۲۹	۵۶	۴۴
۱۳۸۵	۱۰۴۳	۵۹/۶	۴۰/۴
۱۳۸۶	۹۵۵	۵۵/۱	۴۴/۸
میانگین رشد سالانه طی دوره (درصد)	۲	۳	۶

ماخذ: سازمان حمایت از مصرف کننده و تولید کننده، انجمن صنفی کارخانجات قند و شکر

### جدول ۹- تولید شکر به تفکیک هر استان (واحد:تن)

ردیف	نام استان	تولید سال ۸۰	سهم سال ۸۰	تولید سال ۸۱	سهم سال ۸۱	تولید سال ۸۲	سهم سال ۸۲	تولید سال ۸۳	سهم سال ۸۳	سال تولید ۸۴	سهم سال ۸۴	تولید سال ۸۵	سهم سال ۸۵
۱	آذربایجان غربی	۱۴۲۷۱	۱/۷۶	۱۸۳۸۹	۱/۴۳	۳۴۳۳۰	۲/۷۱	۱۱۳۶۳	۰/۹۶	۱۵۶۵۶	۱/۲۸	۲۲۹۶۰	۱/۸۷
۲	آذربایجان شرقی	۹۱۳۷۴	۱۱/۳۱	۱۴۱۳۱۴	۱۱/۰۲	۱۴۴۷۰۰	۱۱/۴۵	۱۴۳۲۶۱	۱۲/۱۴	۱۳۱۴۱۳	۱۰/۷۹	۱۸۰۴۵۹	۱۴/۷۶
۳	اردبیل	۰	۰	۰	۰	۰	۰	۰	۰	۰	۰	۰	۰
۴	صفهان	۶۴۲۵۲	۷/۹۵	۷۹۵۶۳	۶/۲	۷۸۵۵۷	۶/۲۱	۶۴۷۵۹	۵/۴۸	۶۸۰۵۱	۵/۵۸	۸۳۹۰۴	۶/۸۶
۵	یلام	۰	۰	۰	۰	۰	۰	۰	۰	۰	۰	۰	۰
۶	بوشهر	۰	۰	۰	۰	۰	۰	۰	۰	۰	۰	۰	۰
۷	تهران	۰	۰	۰	۰	۰	۰	۰	۰	۰	۰	۰	۰
۸	چهارمحال	۱۴۱۸۴	۱/۷۵	۲۱۰۸۴	۱/۶۴	۱۸۷۲۳	۱/۴۸	۱۶۶۱۳	۱/۴	۱۸۵۴۷	۱/۵۲	۱۸۵۰۰	۱/۵۱
۹	خراسان	۱۸۹۷۶۳	۲۳/۴۸	۲۳۵۶۰۱	۱۸/۳۸	۲۷۰۷۵۹	۲۱/۴۳	۲۳۷۳۷۷	۲۰/۱۱	۲۳۰۲۲۲	۱۸/۹	۲۷۰۸۵۳	۲۲/۱۶
۱۰	خوزستان	۲۸۸۱۵۴	۳۵/۶۶	۵۷۸۰۲۶	۴۵/۱	۵۳۹۰۳۹	۴۲/۶۷	۵۳۳۷۹۹	۴۵/۲۳	۵۷۷۹۳۳	۴۷/۶۴	۴۲۱۴۳۸	۳۴/۴۸
۱۱	زنجان	۰	۰	۰	۰	۰	۰	۰	۰	۰	۰	۰	۰
۱۲	سمنان	۱۱۰۶۹	۱/۳۷	۱۰۶۷۹	۰/۸۳	۱۰۹۵۲	۰/۸۶	۹۶۵۵	۰/۸۱	۱۱۰۷۲	۰/۹۰	۱۲۰۹۸	۰/۹۹
۱۳	سیستان و بلوچستان	۰	۰	۰	۰	۰	۰	۰	۰	۰	۰	۰	۰
۱۴	فارس	۵۶۳۰۱	۶/۹۶	۷۴۸۱۷	۵/۸۳	۶۱۷۱۷	۴/۸۸	۶۶۴۴۲	۵/۶۳	۷۱۶۱۲	۵/۸۸	۸۰۰۳۲	۶/۵۴
۱۵	قزوین	۲۳۶۲۶	۲/۹۲	۲۷۴۵۶	۲/۱۴	۲۰۵۷۹	۱/۶۲	۲۲۴۹۴	۱/۹	۲۰۷۳۲	۱/۷۰	۳۱۳۴۵	۲/۵۶
۱۶	قم	۰	۰	۰	۰	۰	۰	۰	۰	۰	۰	۰	۰
۱۷	کردستان	۰	۰	۰	۰	۰	۰	۰	۰	۰	۰	۰	۰

ردیف	نام استان	تولید سال ۸۰	سهام سال ۸۰	تولید سال ۸۱	سهام سال ۸۱	تولید سال ۸۲	سهام سال ۸۲	تولید سال ۸۳	سهام سال ۸۳	تولید سال ۸۴	سهام سال ۸۴	تولید سال ۸۵	سهام سال ۸۵
۱۸	کرمان	۵۹۹۴	۰/۷۴	۹۰۷۶	۰/۷	۸۶۵۵	۰/۶۸	۷۷۲۸	۰/۶۵	۶۱۹۸	۰/۵۰	۴۳۶۰	۰/۳۵
۱۹	کرمانشاه	۱۲۹۴۹	۱/۶	۱۷۸۴۳	۱/۳۹	۲۱۵۷۶	۱/۷	۱۸۷۶۰	۱/۵۸	۱۸۰۸۰	۱/۴۸	۲۴۱۸۱	۱/۹۷
۲۰	کهگیلویه و بویراحمد	۷۲۸۵	۰/۹۱	۱۱۱۳۱	۰/۸۶	۱۴۹۰	۰/۱۱	۰	۰	۰	۰	۰	۰
۲۱	گلستان	۰	۰	۰	۰	۰	۰	۰	۰	۰	۰	۰	۰
۲۲	گیلان	۰	۰	۰	۰	۰	۰	۰	۰	۰	۰	۰	۰
۲۳	لرستان	۷۶۱۶	۰/۹۴	۱۹۱۳۶	۱/۴۹	۲۰۷۲۱	۱/۶۴	۲۲۶۹۶	۱/۹۲	۲۳۴۴۹	۱/۹۲	۳۰۸۸۰	۲/۵۲
۲۴	مازندران	۰	۰	۰	۰	۰	۰	۰	۰	۰	۰	۰	۰
۲۵	مرکزی	۸۰۰۳	۰/۹۹	۱۷۳۹۴	۱/۳۵	۱۲۳۱۲	۰/۹۷	۱۰۴۸۲	۰/۸۸	۱۱۰۲۸	۰/۹۰	۱۵۲۶۹	۱/۲۴
۲۶	هرمزگان	۰	۰	۰	۰	۰	۰	۰	۰	۰	۰	۰	۰
۲۷	همدان	۱۲۹۵۳	۱/۶۰	۲۰۰۵۲	۱/۵۶	۱۸۹۴۹	۱/۵۰	۱۴۵۷۶	۱/۲۳	۱۳۶۳۵	۱/۱۱	۲۵۶۸۰	۲/۱
۲۸	یزد	۰	۰	۰	۰	۰	۰	۰	۰	۰	۰	۰	۰
۳۰	جمع کل	۸۰۷۸۹۴	۱۰۰	۱۲۸۱۵۶۱	۱۰۰	۱۲۶۳۰۵۹	۱۰۰	۱۱۸۰۰۰۵	۱۰۰	۱۲۱۷۶۲۸	۱۰۰	۱۲۲۱۹۵۹	۱۰۰

ماخذ: انجمن صنفی کارخانه‌جات قند و شکر

## ۲-۲. بررسی سرمایه‌گذاری داخلی و خارجی در زمینه

### شکر

تا قبل از سال ۱۳۴۰ کلیه سرمایه‌گذاری‌ها در بخش صنعت قند و شکر کشور دولتی بود. از سال ۱۳۰۹ که کارخانه قند کهریزک شروع به فعالیت نمود و پس از آن تا سال ۱۳۲۰، هفت کارخانه دولتی دیگر در مرودشت، ورامین، آبکوه و میان‌دواب با سرمایه دولت براه افتاد و حداکثر ۲۸۲۲۶ تن شکر از آن‌ها بهره‌برداری شده است.

در سال‌های ۳۰-۱۳۲۹ کارخانه‌های ارومیه و تربت حیدریه در سال‌های ۱۳۳۳ الی ۱۳۳۵ سه کارخانه فسا، بردسیر و چناران نیز شروع به فعالیت نمودند که کلیه این واحدها توسط دولت راه‌اندازی شدند.

از سال ۱۳۴۰ انحصار قند و شکر توسط دولت برداشته شد و بخش خصوصی نیز در این زمینه شروع به فعالیت نمود و با تاسیس کارخانه‌های چغندری، شیرین، ثابت خراسان، نیشابور، شاهرود، قهستان، خوی، بیستون، لرستان، قزوین، اصفهان، نقش جهان، اقلید و اهواز به مجموعه کارخانه‌های تولید قند و شکر کشور افزوده شدند و در دهه پنجاه نیز دو کارخانه قند جوین-مغان و نیشکر کارون به این جمع اضافه شدند. سوابق مربوط به کارخانه‌های قند نشان می‌دهد بیشترین فعالیت‌ها و برنامه‌ریزی‌ها و سفارش‌های ماشین‌آلات و توسعه گسترده سطوح زیر کشت در صنعت قند در فاصله سال‌های ۱۳۴۲ تا ۱۳۵۵ بوده است. جدول (۱۰) وضعیت مالکیت و سرمایه‌گذاری در صنعت قند و شکر را نشان می‌دهد.

### جدول ۱۰- وضعیت مالکیت بنگاه‌های تولید قند و نیشکر

نام واحد	مالکیت (سهام‌دار)	نام واحد	مالکیت (سهام‌دار)
آبکوه	آستان قدس رضوی	لرستان	بخش خصوصی
چناران	آستان قدس رضوی	شازند	بنیاد مستضعفان و جانبازان
تربت حیدریه	آستان قدس رضوی	قزوین	بنیاد مستضعفان و جانبازان
شیروان	بنیاد مستضعفان و جانبازان	اصفهان	بنیاد مستضعفان و جانبازان
شیرین	بخش خصوصی	نقش جهان	نقش جهان
فریمان	بخش خصوصی	همدان	بانک صنعت معدن
قهستان	بخش خصوصی و سازمان صنایع ملی ایران	اقلید	بخش خصوصی

نام واحد	مالکیت (سهام‌دار)	نام واحد	مالکیت (سهام‌دار)
نیشابور	بخش خصوصی	پارس	وزارت دفاع و پشتیبانی - بخش خصوصی
ترت جام	بخش خصوصی و سازمان صنایع ملی ایران	فسا	وزارت دفاع و پشتیبانی - بخش خصوصی
جوین	سازمان صنایع ملی ایران	مروذشت	شرکت سرمایه‌گذاری ملی ایران - بنیاد مستضعفان و جانبازان
شاهرود	توسعه صنایع بهشهر و بخش خصوصی	ممسنی	سازمان صنایع ملی ایران
خوی	بخش خصوصی	بردسیر	بنیاد شهید و بانک
ارومیه	بخش خصوصی	چهارمحال و بختیاری	بنیاد مستضعفان و جانبازان - سازمان صنایع ملی ایران
میاندوآب	وزارت دفاع و پشتیبانی	یاسوج	سازمان صنایع ملی ایران
پیرانشهر	سازمان صنایع ملی ایران	اهواز	بانک ملت و ملی و تجارت
اسلام‌آباد	وزارت دفاع	سمنان	بخش خصوصی
بیستون	بخش خصوصی	دزفول	سازمان صنایع ملی ایران

ماخذ: سایت انجمن صنفی کارخانجات قند و شکر

۱۴/۵ درصد تولید قند و شکر کشور توسط نهادهای عمومی و غیر دولتی صورت می‌گیرد و ۵۲ درصد توسط مالکیت دولتی و ۲۱/۵ درصد توسط بخش خصوصی تولید می‌شود. آنچه از نحوه مالکیت مذکور روشن است وجود انحصار ضمنی در صنعت قند و شکر کشور توسط دولت و نهادهای عمومی می‌باشد. در ادامه با استفاده از روش‌های شاخص تمرکز هرفیندال و هریشمن که در بخش تولید جهانی توضیح داده است و در اینجا مجدداً تکرار نمی‌گردد شاخص تمرکز این صنعت در بین استان‌های کشور محاسبه شده است که نتایج آن نشان می‌دهد تولید شکر با استفاده از روش اندازه‌گیری چهار بنگاه اول که در حدود ۷۸/۲۶ درصد کل شکر کشور را تولید می‌کنند از درجه تمرکز بالایی برخوردار می‌باشد و در روش شاخص تمرکز هریشمن که معکوس شاخص مورد نظر می‌باشد، رقم ۴/۹۵ به‌دست آمده که نشان دهنده تمرکز تولید شکر در پنج استان کشور می‌باشد.

### ۲-۳. بررسی روند مصرف

شکر و فرآورده‌های جانبی آن (در مواد غذایی) جایگاه ویژه‌ای در سبد مصرفی خانوارهای شهری و روستایی ایفا می‌نمایند. وسه‌م بالایی از نیازهای خانوارها به انرژی را شکر تامین می‌نماید:

بررسی روند مصرف شکر نشان می‌دهد مصرف سرانه شکر از سال ۱۳۸۰ تا کنون با اختلاف یک و نیم کیلو روند ثابتی داشته است. جدول شماره (۱۱) مصرف کل و سرانه در ایران را نشان می‌دهد.

با توجه به روند مصرف بدون نوسان شکر در این سال‌ها باید گفت جایگاه این کالا در سبد خانوارهای شهری و روستایی و همچنین دهک‌های درآمدی متفاوت دارای نوسان می‌باشد. جدول شماره (۱۱) اهمیت جایگاه قند و شکر را در سبد هزینه خانوارهای شهری و روستایی نشان می‌دهد.



### جدول ۱۱- سرانه مصرف شکر د رایران طی سال‌های ۱۳۷۰ الی ۱۳۸۵ کیلوگرم

سال	۷۰	۷۱	۷۲	۷۳	۷۴	۷۵	۷۶	۷۷	۷۸	۷۹	۸۰	۸۱	۸۲	۸۳	۸۴	۸۵
سرانه مصرف	۲۷/۲	۲۶	۲۵/۸	۲۴/۵	۲۴/۱	۲۸/۴	۲۸/۳۱	۲۸/۸	۲۹/۴۲	۲۸/۹۷	۲۹/۴۶	۲۹/۲۳	۲۹/۵۵	۲۹/۷۹	۳۰/۳۶	۳۰/۸۶

ماخذ: سایت انجمن صنفی کارخانجات قند و شکر

#### ۲-۴. بررسی روند قیمت عمده فروشی

روند قیمت عمده فروشی شکر طی سال‌های ۱۳۸۰ تا ۱۳۸۵ در جدول شماره (۱۲) آورده شده است. بر اساس این جدول قیمت و نرخ رشد متوسط سالانه ۱۴/۶ درصد است که از ۳۵۹۹/۱ ریال در سال ۱۳۸۰ به ۷۱۱۰/۴ ریال در سال ۱۳۸۵ رسیده است در همان سال قیمت جهانی شکر با نرخ رشد ۱۰/۹ از ۲۲/۶ سنت به ازای هر کیلو در سال ۱۳۸۰ به ۳۷/۹۴ سنت به ازای هر کیلو رسیده است. مقایسه این دو قیمت بیانگر شکاف فراوان قیمت داخلی با قیمت جهانی شکر می‌باشد. همچنین نشان می‌دهد محصول شکر داخلی توان رقابت با قیمت شکر در بازارهای جهانی را ندارد.

#### جدول ۱۲- شاخص بهای عمده فروشی کالای شکر

۱۳۸۰ الی ۱۳۸۵

سال	قیمت در ایران	قیمت در جهان (سنت به ازای هر کیلو)*	قیمت‌های جهانی به ریال
۱۳۸۰	۳۵۹۹/۱	۲۲/۶	۱۸۱۲
۱۳۸۱	۴۰۲۷/۹	۲۰/۷	۱۶۶۰
۱۳۸۲	۴۵۷۸/۳	۱۹/۵	۱۶۲۳
۱۳۸۳	۴۸۷۴/۴	۲۱/۷۴	۱۸۷۸
۱۳۸۴	۵۷۹۶/۱	۲۶/۳۴	۲۳۸۱
۱۳۸۵	۷۱۱۰/۴	۳۷/۹۴	۳۵۰۰
رشد سالانه (درصد)	۱۴/۶	۱۰/۹	-

ماخذ: بانک مرکزی جمهوری اسلامی ایران

Source.FAO, Food Outlook, Global Market Analysis

\* قیمت ارز به نرخ بازار آزاد می‌باشد

#### ۲-۵. بررسی روند قیمت خرده فروشی

جدول شماره (۱۳) قیمت خرده فروشی شکر را طی سال‌های ۱۳۸۰ الی ۱۳۸۵ به همراه نرخ متوسط سالانه و حداکثر قیمت و حداقل قیمت و رشد ماهانه و رشد سالانه نشان می‌دهد. بر اساس این آمار قیمت متوسط سالانه در سال ۱۳۸۰، ۳۵۹۹/۱ ریال بوده است. که در پایان دوره یعنی سال ۱۳۸۵ به ۷۱۱۰/۴ ریال رسیده است. و رشد سالانه آن برابر با ۱۴/۶ درصد بوده است.

رشد ماهانه قیمت خرده فروشی شکر در این سال‌ها بین ۱۹/۲ درصد تا ۳/۷ درصد در نوسان بوده است. بیشترین رشد سالانه در مردادماه سال ۱۳۸۰ تا مرداد ماه سال ۱۳۸۵ با رقم رشد ۱۱۱/۶ درصد اتفاق افتاده است.

### جدول ۱۳- قیمت خرده‌فروشی شکر طی سال‌های ۱۳۸۰ الی ۱۳۸۵

شرح	۱۳۸۰	۱۳۸۱	۱۳۸۲	۱۳۸۳	۱۳۸۴	۱۳۸۵	رشد دوره (درصد)
فروردین	۳۴۲۰	۳۸۰۰	۴۱۸۰	۴۵۸۰	۵۲۰۰	۶۳۶۰	۸۵/۹۶
اردیبهشت	۳۴۴۰	۳۸۵۰	۴۱۹۰	۴۶۵۰	۵۱۵۰	۶۹۵۰	۱۰۲/۰
خرداد	۳۴۴۰	۴۰۹۰	۴۹۵۰	۴۶۵۰	۵۱۵۰	۶۹۸۰	۱۰۲/۹
تیر	۳۴۸۰	۴۰۸۰	۴۹۱۰	۴۶۵۰	۵۴۶۰	۷۱۹۰	۱۰۶/۶
مرداد	۳۴۳۰	۴۰۸۰	۴۶۴۰	۴۶۵۰	۵۷۸۰	۷۲۶۰	۱۱۱/۶
شهریور	۳۵۳۰	۴۰۶۵	۴۶۵۰	۴۶۶۰	۶۰۵۰	۷۲۱۰	۱۰۴/۲
مهر	۳۵۴۰	۴۰۵۰	۴۶۱۰	۴۸۳۰	۶۲۶۰	۷۳۲۰	۱۰۶/۷
آبان	۳۷۶۰	۴۰۵۰	۴۵۶۰	۴۹۵۰	۵۷۰۰	۷۳۳۰	۹۴/۹
آذر	۳۷۵۰	۴۰۶۰	۴۵۵۰	۴۹۰۰	۵۶۵۰	۷۳۲۰	۹۵/۲
دی	۳۸۰۰	۴۰۵۰	۴۵۷۰	۴۸۷۰	۵۶۱۰	۶۷۷۰	۷۸/۱
بهمن	۳۸۱۰	۴۰۵۰	۴۵۷۰	۴۸۶۰	۵۹۶۰	۶۶۵۰	۷۴/۵
اسفند	۳۷۹۰	۴۱۱۰	۴۵۶۰	۴۸۶۰	۶۲۰۰	۶۶۰۰	۷۴/۱
متوسط سالانه	۳۵۹۹/۱	۴۰۲۷/۹	۴۵۷۸/۳	۴۸۷۴/۴	۵۷۹۶/۱	۷۱۱۰/۴	۹۷/۵۶
حداکثر	۳۸۱۰	۴۱۱۰	۴۹۵۰	۴۹۵۰	۶۲۶۰	۷۳۳۰	۱۱۱/۶
حداقل	۳۴۲۰	۳۸۰۰	۴۱۸۰	۴۵۸۰	۵۱۵۰	۶۳۶۰	۷۴/۱
رشد ماهانه قیمت	۱۰/۸	۸/۱	۹/۰	۶/۱	۱۹/۲	۳/۷	-

ماخذ: سازمان حمایت از مصرف کننده و تولید کننده

### ۶-۲. واردات

نگاهی به میزان مصرف و تولید داخل گواه این مدعا است که مازاد تقاضای نسبتاً بالایی در بازار داخل وجود دارد. با این وجود، واردات بی رویه طی سال‌های اخیر صدمات جبران ناپذیری را به تولید این محصول در داخل وارد نموده است. سیاست اتخاذ شده توسط دولت مبنی بر تنظیم بازار داخل و برآورده ساختن تقاضای داخل با واردات، موجبات عدم ارتقای کیفی صنایع داخل و شکل‌گیری عادات نا صحیح مصرف در مصرف‌کنندگان شده است. سیاست آزاد سازی واردات در صورتی امکان‌پذیر خواهد بود که قدرت رقابت صنایع داخلی در مقابل تولیدکنندگان خارجی افزایش یابد. در حالی که قیمت بازارهای جهانی یک دوم تا یک سوم قیمت تولید داخل است، واردات بی‌رویه که بخش اعظم آن توسط دولت انجام می‌پذیرد موجبات

تضعیف این صنعت را فراهم ساخته است.

براساس مقررات صادرات و واردات شکر تصفیه نشده از نیشکر و یا چغندر قند مشمول چهار درصد حقوق ورودی است. همچنین شکر تصفیه نشده از چغندر نیز مشمول چهار درصد حقوق ورودی است. براساس مقررات صادرات و واردات شکر تصفیه شده مشمول ۱۰ درصد حقوق ورودی است و سایر شکرها غیر از آنچه توضیح داده شد، نیز مشمول ۱۰ درصد حقوق ورودی می‌باشند. در آبان‌ماه سال ۱۳۸۴ حقوق ورودی شکر خام ۱۳۰ درصد و شکر سفید ۱۵۰ درصد تعیین شد. در تاریخ ۱۳۸۴/۹/۹ بنابر تصویب نامه شماره (۴۹۱۰۸/ت/۳۴۱۰۸ هـ) حقوق ورودی شکر خام ۳۴ درصد و شکر سفید ۵۴ درصد تعیین شد. در ۱۳۸۴/۱۱/۱ نیز اصلاحیه‌ای در خصوص تعرفه واردات شکر به تصویب هیأت وزیران رسید. براساس این تصویب‌نامه که به شماره (۶۹۹۰۶/ت/۳۴۳۳۸ ک) تصویب شد، حقوق ورودی برای

شکر خام پنج درصد و برای شکر سفید ۲۰ درصد تعیین گردید. البته این امر تشویق درستی است که به جای شکر تصفیه شده شکر خام وارد کشور شد و تصفیه آن در داخل انجام شود تا موجب اشتغال بیشتر و یا پایدارتر شود. با این وجود سود بازرگانی ورود شکر خام و تصفیه شده در سال ۱۳۸۵ صفر گردید. به این ترتیب از اردیبهشت ماه سال ۸۵ حقوق ورودی شکر تصفیه نشده (خام) از نیشکر یا از چغندر چهار درصد و حقوق ورودی شکر (شکر سفید) ۱۰ درصد بود.

### جدول ۱۴- آمار واردات شکر از سال ۱۳۸۲ تا شهریور ماه ۱۳۸۶

سال	واردات بخش خصوصی	واردات بخش دولتی	جمع واردات
۱۳۸۲	۵۶	۱۶۰	۲۱۶
۱۳۸۳	۴۲	۱۶۱	۲۰۳
۱۳۸۴	۴۳	۵۳۲	۵۷۵
۱۳۸۵	۱,۴۳۹	۱,۰۴۲	۲,۴۸۱
۱۳۸۶ (تا پایان شهریور)	۶۶۶	۲۰۸	۸۷۴

ماخذ: گمرک جمهوری اسلامی ایران

در سال‌های اخیر واردات شکر رشد بسیاری یافته است. بخش عمده ای از واردات شکر مربوط به شکر خام می‌باشد. به عنوان مثال در سال ۱۳۸۴ و ۱۳۸۵ به ترتیب ۸۸/۹ و ۷۴/۶ درصد از کل واردات را شکر خام تشکیل می‌دهد. این امر هر چند موجب تداوم فعالیت کارخانجات گردیده است، اما باعث کاهش خرید چغندر قند از کشاورزان و یا انبار آن در کارخانجات و فساد آن می‌گردد. با این وجود تصفیه شکر خام نیز نیازمند کارخانجات با بهره‌وری بالا است تا قیمت تمام شده آن کاهش یابد. در این خصوص در گزارش مرکز پژوهش‌های مجلس آمده است:

" با توجه به الزامات قانونی درباره اجرای شدن آیین‌نامه‌ها، دستورالعمل‌ها، مصوبات و همچنین کاهش تصدی‌گری دولت در این بخش از صنعت و حرکت به سمت آزادسازی و استفاده از توان و پتانسیل خالی واحدهای تولیدی مقرر شده بود که کارخانجات تولیدی نیاز بخش صنف و صنعت و تنظیم بازار را از طریق مازاد تولید داخل و واردات تأمین کنند، اما به دلایل

عديه‌ای مانند عدم شناخت کافی از بازار مصرف و واردات قابل ملاحظه (به صورت رسمی و غیررسمی)، در این مدت بعضی از واحدهای تولیدی بامشکل عدم فروش محصولات روبرو شده‌اند که این امر سبب شد واحدهای تولیدی از اجرای برنامه واردات متعلق به خود منصرف شدند و وظیفه تأمین کسری و تنظیم بازار را به دولت واگذار کنند. این امر تا حدی سبب کندی در اجرای آیین نامه و مصوبات صادره و در نهایت موجبات کمبود نقدینگی واحدها گردید. [۲]

فقدان نقدینگی کارخانجات، عدم توانایی دولت در خرید شکر کارخانه‌ها و تخصیص یارانه، عدم شناخت از بازار جهانی و فقدان توانایی تولیدکنندگان در جهت صادرات محصول تولیدی، مشکلات موجود را دو چندان کرده است. علی‌رغم سرمایه‌گذاری‌های گسترده در صنعت نیشکر کشور، به دلیل واردات گسترده در سال‌های ۱۳۸۴، ۱۳۸۵ و هشت ماهه نخست سال ۱۳۸۶ عملاً این کارخانجات از فرایند تولید خارج شده و محصول تولیدی آن‌ها در انبارها باقی مانده است. بنابراین استفاده از واردات که می‌توانست به عنوان ابزاری در جهت تنظیم بازار مورد استفاده قرار گیرد، با اتخاذ سیاست‌های نادرست به تخریب کننده صنایع داخلی تبدیل شده است.

### جمع بندی بازار داخلی

تولید شکر در داخل کشور طی سال‌های اخیر افزایش داشته و آنچه حائز اهمیت است تغییر کفه ترازو به سمت تولید شکر از نیشکر می‌باشد و چنانچه مستحضرید شکر نیشکری قیمت پایین تری نسبت به شکر چغندری دارد، سهم شکر نیشکری در کشور در سال ۱۳۷۰، ۱۸/۹ درصد از کل شکر تولیدی کشور بوده که در سال ۱۳۸۶ به ۴۴/۸ درصد رسیده است.

وضعیت عملکرد در هکتار این دو محصول نیز در سال‌های اخیر بهبود پیدا کرده و از ۵۲۸۴۶ کیلو در هر هکتار در سال ۱۳۷۰ برای محصول شکر به ۹۲۲۵۰ کیلوگرم در هکتار در سال ۱۳۸۴ رسیده است.

محصول چغندر قند نیز به همین ترتیب یعنی افزایش عملکرد در هکتار داشته است یعنی از ۳۸۹۰۲ کیلو در هکتار در سال ۱۳۷۰ به ۴۲۰۶۸ کیلوگرم در هکتار در سال ۱۳۸۴ رسیده است. این وضعیت نشان می‌دهد طی این سال‌ها به عملکرد در

هکتار جهانی نزدیک شده است. با تمام تلاش‌های صورت گرفته کشور از لحاظ تولید شکر برای تامین نیازهای داخلی با کمبود مواجه بوده و ناچار به واردات این محصول می‌باشد. آنچه در اینجا توصیه می‌شود واردات شکر در حد رفع نیاز داخلی می‌باشد نه بیشتر از حد نیاز که با توجه به پایین بودن قیمت شکر در بازارهای جهانی نسبت به تولید داخل چنانچه مجوز واردات بیشتر داده شود، شکر تولید داخل با توجه به قیمت آن که ناشی از تولید شکر چغندری می‌باشد. قابلیت فروش خود را از دست می‌دهد و این مسئله نیازمند دخالت مستقیم و مستمر دولت در فرایند تولید و عرضه شکر می‌باشد. درخصوص سهم تولید از کل عرضه داخلی شکر در سال ۱۳۷۰، ۴۹ درصد از شکر مصرفی کشور از تولید داخل تأمین می‌شد که این رقم در طول سال‌های بعدی نوسانات زیادی داشته که در نهایت در سال ۱۳۸۴ به ۵۵ درصد از کل عرضه داخلی رسیده است و رشد قابل توجهی به چشم نمی‌خورد این مسئله به موضوعات مختلفی بستگی دارد از جمله رشد جمعیت در این سال‌ها و عرضه شکر آزاد در کنار عرضه شکر دولتی که مصرف و عرضه شکر را تحت تأثیر قرار داده است و موجب شده با توجه به رشدی که در تولید این محصول طی این سال‌ها داشته‌ایم یعنی دو برابر شدن عرضه شکر داخلی همچنان با کمبود مواجه بوده و مجبور به واردات نیمی از شکر مصرفی کشور باشیم.

به طور کلی در بخش تولید چه بخش تولید کشاورزی و چه بخش تولید صنعتی شکر طی این سال‌ها رشد قابل ملاحظه‌ای مشاهده می‌شود که البته کافی نیست و هم‌چنین این رشد به علت حمایت‌هایی است که از این بخش توسط دولت انجام می‌شود. حمایت‌هایی که توسط دولت از این بخش صورت می‌گیرد شامل خرید تضمینی از کشاورزان، خرید شکر از کارخانجات، یارانه‌های پرداختی بابت سم، کود و بذره‌های اصلاح شده، گذاشتن تعرفه جهت عدم ورود شکر با قیمت ارزان (البته این تعرفه اکنون برداشته شده است) همگی حمایت‌های دولت از بخش تولید می‌باشد. در بخش حمایت در حال حاضر با چالش‌های مواجه می‌باشیم بدین معنی که بیشتر این حمایت‌ها برداشته شده و شکر به صورت آزاد عرضه می‌شود.

مصرف سرانه شکر طی سال‌های ۱۳۸۰ الی ۱۳۸۵، ۱/۵ کیلو افزایش را نشان می‌دهد. که البته این رقم شاید چندان قابل توجه

نباشد و در مقایسه با مصرف سرانه شکر در جهان که ۲۲ کیلوگرم می‌باشد ما مصرف بیشتری داریم. بررسی روند قیمت شکر نشان می‌دهد قیمت خرده‌فروشی این محصول طی سال‌های ۱۳۸۰ الی ۱۳۸۵ به طور متوسط ۹۷/۵۶ درصد رشد را نشان می‌دهد. طی این دوره کمترین مقدار رشد ماهانه قیمت‌ها مربوط به سال ۸۵ می‌باشد از فروردین تا اسفند ۳/۷ درصد رشد قیمت داشته است.

به طور خلاصه می‌توان گفت:

- بازار داخلی با کمبود عرضه (اضافه تقاضا) مواجه است، که از طریق واردات تأمین می‌شود.
- کمبود بازار داخلی با توجه به قیمت‌های پایین بازار جهانی نسبت به قیمت‌های تمام شده داخلی به نظر می‌رسد همچنان ادامه داشته باشد و کشور توان رقابت با بازار جهانی را ندارد.
- طرح‌هایی برای خود کفایی این محصول در دست بررسی است که متأسفانه به علت شرایط آب‌وهوایی خاص حاکم بر کشور و تولید شکر چغندری که در جهان قیمت بالاتری نسبت به شکر نیشکری دارد، هنوز به نتیجه مثبتی دست نیافته است.
- مقایسه قیمت شکر در داخل با قیمت شکر در بازارهای جهانی نشان می‌دهد قیمت شکر داخلی توان رقابت با بازارهای جهانی را ندارد.
- با توجه به قیمت تمام شده محصول در کشور و قیمت به مراتب پایین‌تر شکر در بازارهای جهانی چنانچه حمایت‌های تجاری اتخاذ شده توسط دولت از جمله تعرفه برداشته شود شکر تولیدشده در داخل به هیچ‌وجه توان رقابت با قیمت شکر در بازارهای جهانی را ندارد.
- با توجه به تولید شکر چغندری در کشور و قیمت این محصول در بازارهای جهانی این محصول نیاز به حمایت مستقیم و غیر مستقیم دولت جهت ادامه تولید دارد.
- با توجه به اینکه بیش از ۵۲ درصد مالکیت کارخانجات قند و شکر کشور در دست دولت می‌باشد و ۱۴/۵ درصد مالکیت

نیز متعلق به نهادهای دولتی است می‌توان گفت که ساختار بازار شکر کشور گرایش به سمت انحصار از نوع دولتی دارد. در این بخش با توجه به بررسی‌های که از بازار جهانی و بازار داخل شکر بدست آمد برنامه‌هایی که در جهت خروج بازار و صنعت قند و شکر کشور از بحران لازم‌الاجراست پیشنهاد می‌گردد. به این منظور ابتدا وضعیت موجود تبیین و سپس هدف نهایی از برنامه‌های تنظیم و تعدیل بیان می‌گردد. راه رسیدن از وضعیت موجود به هدف در نظر گرفته شده شامل توصیه‌های سیاستی است که از بررسی‌های انجام شده به دست می‌آید.

### ۳. واقعیت‌های موجود

- ضعف فرآیند کشت اصولی و مکانیزه چغندر قند با توجه به عملکرد در هکتار متوسط و در برخی موارد پایین این محصول [۲] و راندمان پایین مصرف آب (مصرف بالای آب در مقایسه با تولید، با توجه به کمبود شدید آب در کشور).
- قیمت پایین خرید تضمینی [۳] و وجود مشکلات فراوان در خرید چغندر قند کشاورزان توسط کارخانجات.
- بهره‌وری پایین در کارخانجات، تکنولوژی فرسوده و از رده خارج مورد استفاده (اغلب کارخانجات) و عدم سرمایه‌گذاری مناسب در صنعت قند و شکر در سال‌های اخیر که منجر به بالاتر بودن قیمت قند و شکر تولیدی کارخانجات داخل نسبت به قیمت شکر در سطح بازارهای جهانی شده است.
- پایین بودن راندمان استحصال شکر از چغندر قند و نیشکر که نتیجه استفاده از تکنولوژی قدیمی است.
- عدم بهره‌برداری صحیح از سرمایه‌گذاری‌های انجام شده در صنعت نیشکر کشور به صورتی که علی‌رغم حجم عظیم سرمایه‌گذاری‌ها اغلب طرح‌ها به بهره‌برداری نرسیده است و کارخانجات راه‌اندازی شده نیز با انبوه مشکلات نظیر عدم فروش محصول، فقدان نقدینگی لازم برای پرداخت هزینه‌های جاری و سردرگمی در برنامه‌ریزی‌های دولتی مواجه هستند. در نهایت مشکلات مزبور باعث شده است نه تنها قیمت شکر تولیدی تفاوت چندانی با شکر چغندری نداشته باشد، بلکه عملکرد نیشکر نیز روند کاهشی داشته باشد [۴].

- تفاوت زیاد بین قیمت داخل و خارج انگیزه فراوانی را برای واردات این محصول ایجاد نموده و سود هنگفتی را نصیب واردکنندگان می‌نماید. همچنین این تفاوت قیمت بخش دولتی را نیز ترغیب می‌نماید که با هدف کاهش هزینه‌ها مبادرت به واردات شکر ارزان قیمت از بازارهای جهانی نماید. کاهش تعرفه واردات در سال ۱۳۸۵ موجب تشدید این روند گردید.

- عرضه قند و شکر یارانه‌ای و با قیمت ارزان طی سال‌های پس از انقلاب باعث افزایش سطح مصرف سرانه کشور را فراهم آورده است به طوری که همواره در داخل کشور با مازاد تقاضای قابل توجهی روبه‌رو بوده‌ایم. با توجه به نقشی که دولت در تنظیم بازار قند و شکر و ارائه ارزان این کالا در جهت حمایت از مصرف‌کننده قایل است، موجب صرف مبالغ زیادی از بودجه دولت برای خرید و توزیع یارانه‌ای این کالا را فراهم ساخته است و باعث غفلت از تولید گردیده است.

- تفاوت بالای قیمت بین تولید داخل و کالای وارداتی، سرانه مصرف بالا، مداخله بیش از حد دولت در بازار به منظور حمایت از مصرف‌کننده، کشاورزان ناراضی و زیان دیده، کارخانجات بحران زده و مواجه با شکر انباشته شده و کارگران ناراضی، کارخانجات وابسته به بخش دولتی، واردات بیش از نیاز مصرف داخل و سود بردن واسطه‌گران در مقابل زیان تولیدکنندگان، بهره‌وری پایین در کشت چغندر قند و نیشکر و استحصال شکر، تکنولوژی پایین کارخانجات و فقدان تعامل سازنده با بازارهای جهانی از جمله مشکلات موجود ناشی از فقدان برنامه‌ریزی صحیح و همچنین عدم اجرای صحیح برنامه‌های مدون توسط کارشناسان قوانین مصوب است.

### ۴. هدف نهایی

- افزایش عملکرد در هکتار تولید چغندر قند و نیشکر و کاهش هزینه متوسط تولید از طریق افزایش عملکرد.
- توسعه کشت چغندر قند در مناطق دارای توجیه اقتصادی و جایگزینی سایر محصولات به جای چغندر قند در مناطقی که به دلیل کمبود منابع آب و یا پایین

بودن عملکرد تولید توجیه اقتصادی کشت این محصول وجود ندارد.

- تدوین چشم انداز صنعت قند و شکر توسط سیاست‌گذاران، کارشناسان، صنعت‌گران و کشاورزان فعال در این صنعت و تعیین اهداف سیاستی و اولویت‌های کاری نظیر حفظ وضعیت موجود، تعطیلی صنعت و یا ارتقای صنعت در جهت ایجاد قدرت رقابت در بازارهای بین‌المللی و خوداتکایی که در نهایت منجر به خصوصی سازی خواهد گردید.
- افزایش بهره‌وری و راندمان استحصال شکر در کارخانجات، استفاده از تکنولوژی‌های روز، تشویق و استفاده از سرمایه‌گذاری‌های داخلی و خارجی، تعطیلی کارخانجات غیر اقتصادی و توسعه کارخانجات اقتصادی به ویژه توسعه صنایع نیشکر و افزایش سهم نیشکر از شکر تولیدی در جهت کاهش قیمت شکر.
- تعدیل تعرفه‌ها به گونه‌ای که امکان رقابت تولید داخل با محصول مشابه خارجی وجود داشته باشد.
- واگذاری امور تولیدی و توزیعی به صاحبان امر و کاهش نقش تصدی‌گری دولت بر اساس ابلاغیه اصل ۴۴ قانون اساسی و سند چشم‌انداز بیست ساله کشور.
- هدفمند نمودن یارانه‌ها و سوق دادن حمایت‌ها از مصرف‌کننده به سمت تولیدکننده.
- ایجاد بازاری کارا، رقابتی و پویا در زمینه تولید، توزیع و مصرف.

## ۵. برنامه گام به گام در جهت رفع مشکلات و رسیدن به هدف نهایی

### ۵-۱. بهبود عملکرد

- افزایش بهره‌وری و عملکرد کشت چغندر قند و نیشکر از طریق افزایش راندمان آب و مکانیزاسیون تولید.
- تغییر الگوی کشت در مناطقی که تولید چغندر قند توجیه اقتصادی ندارد و جایگزینی کشت این محصول با محصولات با بازدهی و صرفه اقتصادی بالاتر.

- مطابقت کاشت، داشت و برداشت چغندر و نیشکر با تمامی شاخص‌ها و استانداردهای جهانی نظیر کاهش قیمت تمام شده، افزایش ضریب استحصال، کاهش ضایعات و غیره.
- گسترش کشت نیشکر در مقابل حذف تدریجی کشت چغندر قند در مناطقی که توجیه اقتصادی ندارد با توجه به روند جهانی کاهش کشت چغندر قند.
- افزایش بهره‌وری کارخانجات از طریق انجام سرمایه‌گذاری‌های جدید، بکارگیری تکنولوژی روز و اصلاح ساختار شرکتی کارخانجات.
- تعطیلی کارخانجات غیر اقتصادی از نظر تولید و توسعه و حمایت از کارخانجات دارای مزیت نسبی [۵].
- ایجاد انبارهای مناسب جهت انبار مواد خام و محصول نهایی برای مقابله با نوسانات بازار.
- بررسی نقاط ضعف انبارداری و ارائه تمهیداتی برای بهبود وضعیت با استفاده از الگوهای جهانی.
- تسهیل قوانین و مقررات و تعدیل تعرفه‌ها در جهت حمایت از تولیدکننده و ایجاد قدرت رقابت برای تولیدات داخل در مقابل کالای وارداتی.
- تلاش برای تغییر نقش دولت (وزارت‌خانه‌های بازرگانی، جهاد کشاورزی و صنایع و معادن) از مداخله‌گر به فراهم‌کننده شرایط رقابت آزاد و ناظر و تضمین‌کننده برقراری سازوکار بازار.

### ۲-۵. خصوصی سازی و نحوه کاهش انحصارات دولتی

- شناسایی اولیه مشکلات کارخانجات قند و شکر به منظور ایجاد فضایی با مشکلات کمتر برای بخش خصوصی.
- حمایت مشروط از کارخانجات قند و شکر به منظور بهبود روشهای تولید شکر از چغندر قند و نیشکر و همچنین بالا بردن ضریب استحصال.
- کاهش دخالت دولت در بازار مواد اولیه و بازار کار به شرط تحقق بهبود روش‌های بهره‌برداری توسط کارخانجات بخش خصوصی.

- ارائه طرح‌ها و لوایحی (منتج از مشکلات صنعت قند و شکر) برای تصویب به مجلس شورای اسلامی جهت رفع مشکلات نهادی و خصوصی سازی کارخانجات ناکارای قند و شکر.
- تعیین ضرایب مالیاتی پایین در طول برنامه و افزایش تدریجی آن در سال‌های اجرای برنامه با در نظر گرفتن شرایط کارخانجات.
- تصویب و اجرایی نمودن قوانین مصوب به همراه تدارک مسایل قضایی.

### پی‌نوشت‌ها

- ۱- برزیل سهم بسیار عمده‌ای از صادرات جهانی شکر را به خود اختصاص داده است.
- ۲- در حالی که عملکرد تولید چغندر قند در سال ۱۳۸۵ حدود ۳۶ تن در هکتار بوده است این میزان در سوییسی در سال ۱۹۹۵ حدود ۷۰ تن در هکتار بوده است که نشانگر فاصله بسیار کشت چغندر قند در ایران با کشورهای پیشرو در این زمینه است. فقدان منابع آب لازم برای کشاورزی و احتمال بروز بحران در این منابع اهمیت توجه به این مسأله را نمایان‌تر می‌سازد.
- ۳- بررسی قیمت خرید تضمینی این محصول طی سال‌های مختلف نشان می‌دهد که افزایش سالانه آن به مراتب کمتر از نرخ تورم بوده است و در اغلب موارد دیرتر از موعد اعلام می‌گردد که مشکلات فراوانی را برای کشاورزان به بار می‌آورد. همچنین قیمت مذکور تمام هزینه‌های تولید را پوشش نمی‌دهد (ترازنامه بانک مرکزی جمهوری اسلامی ایران، ۱۳۸۴)
- ۴- بر اساس آمارهای وزارت جهاد کشاورزی عملکرد این محصول در سال ۱۳۸۵ نسبت به سال ما قبل آن ۱۴/۶ کاهش داشته است.
- ۵- تعطیلی کارخانجات غیر اقتصادی ممکن است منجر به بروز برخی نارضایتی‌ها در بین گارگران و سیاست‌مداران گردد که با حمایت‌های بیمه‌ای و پرداخت‌های جبرانی اثرات آن کاهش می‌یابد و در صورت گسترش کارخانجات دارای بازده بسیاری از نیروهای متخصص در کارخانجات قدیمی می‌توانند دوباره مشغول به کار شوند.

- تعیین کارخانجاتی که بخش خصوصی تمایل به خرید و سرمایه‌گذاری در آن‌ها دارد.
- استفاده از تجربیات کشورهای که تجربه خصوصی‌سازی در صنعت قند و شکر را دارند نظیر مکزیک، تایلند و کشورهای شرق اروپا.
- واگذاری مرحله به مرحله کارخانجات با مشارکت دولت و خصوصی شدن صنعت قند و شکر در جهت تقویت این صنعت.
- تعیین شاخصهای استاندارد برای کارخانجات بر اساس معیارهای بین‌المللی و تعیین افق زمانی مشخص برای رسیدن کارخانجات به این شاخص‌ها.
- استفاده از همکاری و سرمایه‌گذاری‌های شرکت‌های خارجی در صنعت قند و شکر و انتقال تجارب آنها به کشور با توجه به تجربیات مفید آن‌ها در بازسازی و حفظ کارایی صنعت قند چغندری.

### ۳-۵. تقویت نهاد بازار

- اصلاح ساختار و گسترش شبکه مدرن توزیع در مقابل ساختار سنتی بازار.
- تقویت ابزارهای مبادله‌ای نظیر بورس کالایی و ایجاد مشوق‌هایی در جهت انجام معاملات این کالا در بورس.
- حذف قیمت‌گذاری توسط نهادهای دولتی و تلاش در جهت برقراری مکانیزم قیمت.

### ۴-۵. اصلاح سیاست‌ها و مقررات

- پایبند بودن به یک برنامه سیاست‌گذاری بلندمدت در زمینه تولید شکر در ایران.
- برقراری نرخ تعرفه متعادل (مطابق مصوبه شورای اقتصاد) برابر با میزانی که صنعت قند و شکر کشور از نظر قیمت قدرت رقابت با سایر تولیدکنندگان جهان را داشته باشد.
- تلاش در جهت ورود به بازارهای جهانی به نحوی که بخش‌های ناکارا حذف و بخش‌های کارا به فعالیت خود ادامه دهند.

- United States Departments of Agriculture (USDA), Economic Research Service (ERS), FAO.
- United States Departments of Agriculture (USDA), Economic Research Service (ERS), world bank.
- United States Departments of agriculture (USDA), Economic Research Service (ERS), *Sugar and Sweeteners Yearbook Tables*, October 18, 2007.

- بانک مرکزی جمهوری اسلامی ایران،

FAO, Food Outlook, Global Market Analysis  
New برگرفته از پایگاه اطلاع رسانی USDA به نقل از  
www.nybot.com) York Board of Trade  
شکر خام و London International Financial  
Futures and Options Exchange. (LIFFE)  
برای شکر تصفیه شده.

- درجه تمرکز با استفاده از آمارهای F.O.Licht(2006),  
World Sugar Yearbook در سال ۲۰۰۴/۰۵ محاسبه  
شده است.

- سازمان حمایت از مصرف کننده و تولید کننده، انجمن صنفی  
کارخانجات قند و شکر.

- سازمان حمایت از مصرف کننده و تولید کننده.

- سایت انجمن صنفی کارخانجات قند و شکر.

