

قلعه باستانی ایزدخواست

و

آثار تاریخی آن

در سرزمین کهنسال ایران
در کنار شهرها و محل‌های
باستانی وسیع و معروف، محل-
هائی قرار دارد که شاید از نظر
تاریخی معروفیت بسیار نداشته
باشند ولی برخی از این آثار
بدلیل ویژه گی‌هایی که در آنها
هست اعتبار و ارزش خاصی
دارد که مناسب بنظر می‌رسد
نسبت به معرفی آنها اقدام شود.
از جمله این آثار میتوان قلعه
باستانی ایزدخواست و آثار
تاریخی آن را یاد کرد که در
فاصله ۱۴۱ کیلومتری اصفهان
در کنار شاهراه اصفهان-شیراز
قرار دارد .

سابقه تاریخی این محل با
توجه به مدارک موجود، به دوران

بررسی و نوشته

پرویز ورجاوند

(استاد دانشگاه تهران)

ساسانی مربوط میشود. ایزدخواست یا یزدخواست یکی از محل‌های سکونتی قابل توجه عهد ساسانی بشمار میرود. چنانکه میدانیم در عهد ساسانیان سرزمین فارس به پنج کوره یا استان تقسیم شده بود که بزرگترین آنها کوره استخر بود. واحدهای تابع این کوره عبارت بود از: یزدخواست - آباده - اقلید - سورمق - قهستان - خفرک - رامجرد - مرودشت - ابرج - کاهفیروز - کربال - بیضا - خرامه - نیریز - یزد - خیر وارسنجان.

قلعه یزدخواست و آثاری چون پل و کاروانسرای نزدیک آن بدلیل سر راه بودن توجه برخی از جهانگردان خارجی و از جمله «فلاندن و کست» را بخود جلب ساخته و طرحهایی از آن کشیده‌اند ولی جز درباره آتشگاه آن که به مسجد تبدیل شده است درباره دیگر آثار آن مطلبی نوشته نشده و بخصوص از سد و آب‌بند جالب آن در جایی سخنی نرفته است. اینک نگارنده که در سال ۱۳۵۰ همراه با دانشجویان دوره فوق لیسانس باستانشناسی در جریان بررسی آثار معماری نواحی مرکزی ایران از قلعه و سد بازدید نموده است، براساس یادداشتهای خود به معرفی آثار این محل میپردازد. امید آنکه مورد توجه دوستداران آثار و بناهای تاریخی این سرزمین قرار گیرد.

قلعه ایزدخواست رامیتوان یکی از نمونه‌های کمیاب قلعه‌های باستانی ایران بشمار آورد که دست کم زمان بنای آن به دوران ساسانی مربوط میشود. محلی که قلعه ایزدخواست بر روی آن بنا شده، عبارتست از صخره‌ای رسوبی در کنار دره‌ای با ژرفای متوسط. شکل صخره و قلعه ساخته شده بر روی آن از جانب شمال غربی انسان را با پیکره عظیم و جالبی که بی‌شباهت به یک کشتی غول‌پیکر نیست مواجه میسازد.

برای بنای قلعه و دیوارهای جانبی آن، در محلی که طبقات صخره استحکام کافی نداشته است، اقدام به ساختن پایه‌های سنگی بکمک سنگ لاشه و سنگ لایه و سنگهای چهار گوش بادبر شده است.

در بعضی قسمت‌ها از جمله در جانب غربی قلعه بناهای خشت و گلی بر رویهم ایجاد شده و بمنظور ایجاد استحکام در بدنه خارجی قلعه و حفظ بناها، در فاصله‌های مختلف نیم‌برج‌های استوانه‌ای خشتی ایجاد کرده‌اند. نمای این قسمت قلعه معرف بناهای دوتا سه طبقه است و جالبترین نمای خارجی قلعه بشمار میرود.

تنها راه ورود به قلعه در سمت جنوب آن قرار دارد که بکمک پل کم عرضی تأمین میشود. بابر داشتن این پل با توجه به دیوارهای عمودی صخره و قلعه فراز آن و دره و خندق پیرامون قلعه امکان دسترسی بدرون آنجا بسیار مشکل بوده است.

طرح داخلی قلعه عبارتست از یک مسیر کم عرض به پهنای ۲/۵ متر که در جهت شمالی جنوبی و در امتداد پل ایجاد شده است.

از این مسیر، کوچه‌هایی فرعی با عرض و طول کم جدا میشود و انتهای هر کوچه بیک محوطه مستطیل شکل عمود بر کوچه فرعی ختم میشود. ورودی خانه‌ها در اطراف این بن‌بست‌ها و کوچه‌های کم طول فرعی قرار دارد. شبکه ارتباطی داخل قلعه با توجه به تعداد فراوان واحدهای مسکونی داخل قلعه به گونه‌ای حساب شده ایجاد گشته است که بخصوص از نظر دفاعی با توجه به اینکه تمامی خانه‌ها بر مسیر اصلی و کوچه‌های فرعی مسلط میباشد، دارای ارزش بسیار است.

در قسمت ورودی قلعه در محلی که بخشی از دیوار آن فروریخته است با دیوارسازی خاص عهد ساسانی برخورد میکنیم. دیوار مزبور باخشت‌های بزرگ ساسانی به اندازه‌های $۱۳ \times ۴۰ \times ۴۰$ سانتیمتر ساخته شده است.

مسجد امروز ایزدخواست آتشگاه ساسانی دیروز

از جمله آثار جالب قلعه کهن سال ایزدخواست بنای مسجد این قلعه است که تا هزار و چهارصد سال پیش در زیر سقف آن که هم‌اکنون روزانه جمعی

از ساکنان محل نماز میگذارند ، شعله‌های آتش سرخ‌فام زبانه میکشید و از دوردست‌ها مردم را بسوی خویش میخواند .

محل چهارطاقی در جانب شرقی قلعه و در کنار صخره واقع است . برای تبدیل آن به مسجد سه‌دهانه شرقی ، جنوبی و غربی را بسته‌اند و دهانه شمالی را بصورت ورودی مسجد باقی گذارده‌اند و در نتیجه اطاق چهار گوشه بوجود آمده که طول هر ضلع آن پنج متر است . از طرف دیگر برای آنکه داخل بنا فضائی مناسب با محل مسجد پیدا کند زیر پوشش گنبدی شکل چهارطاقی ، پوشش قوسی شکل کوتاهتری زده‌اند تا مسجد محقر سقفی متناسب با ابعاد خود داشته باشد و بالاخره در گوشه دیوار جنوبی ، در ضخامت جرز چهارطاقی ، محرابی کم عمق جاسازی کرده‌اند .

هماکنون در قسمت ورودی ، در قوس بزرگ دهانه چهارطاقی آجرهای بزرگ عهد ساسانی دیده میشود . همچنین از خارج بنا نیمی از گنبد و غلامگردش پیرامون چهارطاقی نیز مشاهده میگردد باید دانست که در چند سال پیش قسمتی از بدنه شرقی صخره فرو میریزد که در نتیجه دیوار شرقی مسجد یا چهارطاقی نیز خراب میشود و آنرا دوباره برپا میکنند .

از کوجه اصلی قلعه برای ورود به مسجد میبایست از دری عبور کرد و به محوطه کوچکی که در اصل قسمتی از حیاط و فضای مقابل چهارطاقی بوده است وارد شد . در دوسوی این ورودی دوسکوی سنگی از دو قطعه سنگ بزرگ یکپارچه ایجاد شده که با احتمال بسیار از آثار عهد ساسانی است .

حمام قلعه ایزد خواست

سر بینه : سر بینه حمام قلعه ایزد خواست که مدتها است متروک گشته دارای طرح چهار گوش است و در چهار جانب آن چهار شاه نشین برای محل رخت کن وجود دارد که از محوطه وسط سر بینه حدود ۰۴ سانتیمتر بلندتر میباشد . زیر شاه نشین‌ها دورتا دور محل‌هائی برای قرار

دادن کفش و پاپوش قرارداد. نظیر آنچه که در اکثر حمامهای دوره-های صفویه و قاجاریه مشاهده میشود. در چهار گوشه محوطه وسط سربینه و روی کنج‌های جلوی شاه‌نشین‌ها چهارستون سنگی هشت ضلعی قرارداد که بکمک آنها پوشش قوسی شکل سربینه با انجام رسیده است. در وسط محوطه سربینه نیز حوض کوچکی قرارداد.

گرمخانه : قسمت اصلی گرمخانه حمام دارای طرح مستطیل شکل است که باید بدان دو شاه‌نشین واقع در دوسوی خزینه را نیز افزود. در واقع ضلع بزرگ مستطیل گرمخانه را به سه قسمت کرده‌اند و سپس در قسمت وسط خزینه را ساخته‌اند و دو بخش دیگر را در دو طرف آن بصورت شاه‌نشین در آورده‌اند تا با احتمال مورد استفاده شخصیت‌های ممتاز قلعه قرار گیرد. مصالحی که با آن حمام را ساخته‌اند عبارتست از آجر و ملاط محکم گچ، ساروج و سنگ.

در باره تاریخ بنای حمام مدرک جالبی در خود آن وجود دارد که عبارتست از کتیبه‌ای بخط نستعلیق بر روی یکی از ستونهای سنگی چهار گانه سربینه. این کتیبه از نظر هنر خطاطی بدون ارزش است. متن کتیبه بشرح زیر است :

«بسم الله الرحمن الرحيم بعون اله تعالى تمام شد این حمام بتاریخ غره شهر رجب المرجب سنه ۱۱۱۰، آهرزیده باد که هر کس وارد شود روح آقا مختار قرچه بفاتحه یاد کند».

از تاریخ کتیبه معلوم میشود که حمام نامبرده در دوران صفویه و در زمان سلطنت شاه سلطان حسین ساخته شده و این امر میرساند که قلعه در آن زمان رونق کامل داشته است.

سد سریند ایزدخواست

پس از بیرون رفتن از دهکده ایزدخواست و پشت سر گذاردن دشت نسبتاً مرتفع و عبور از داخل يك دره کم پهنا و کم ژرفا، در ده کیلومتری

جنوب ایزدخواست به کنار رودخانه‌ای میرسیم که چنانکه گفته شد در مسیر خود از جانب شرقی قلعه ایزدخواست میگذرد.

در این محل است که ما به اثر جالبی برخورد میکنیم، این اثر عبارتست از ویرانه یک سد سنگی عظیم که طول آن حدود ۶۵ متر و ضخامت آن نزدیک به شش متر است. از ویژه گیهای عمده این سد و آب بند حالت قوسی شکل آنست که دارای ارزش و اهمیت فراوان است. زیرا میدانیم که با ایجاد انحناء در دیوار سد بقدرت مقاومت آن افزوده میشود. این امری است که از قرن هجدهم در اروپا بآن پی برده شده و در اغلب سدهای بزرگ بکار گرفته شده است. در حالیکه سابقه این امر در ایران دست کم به حدود ۱۰۰۰ سال پیش میرسد که از نمونه‌های شناخته شده و معروف آن میتوان سد قوسی «کیار» واقع بین قم و کاشان و دیگری «سد شرق» در کلات نادری^۱ را یاد کرد.

بنا بر این سد سربند ایزدخواست را میتوان سومین نمونه از نوع سدهای قوسی ایران بشمار آورد. چنانکه در تصویرهای مربوط باین اثر دیده میشود، قسمت میانی سد که محل دریچه، پلکان مارپیچ و سرریز نیز در آن قرار داشته، بکلی از میان رفته است. و از طرف دیگر قسمتی از بالای دیوارهای باقیمانده نیز فرو ریخته است، از اینرو چنانکه باید امکان توضیح بیشتر درباره شکل سد میر نیست.

مصالحی که در بنای این سد بکار گرفته شده عبارتست از سنگ لاشه کوه و ملاط گچ و ساروج. در روکار دیواره سد از سنگهای تراشیده بصورت

۱- سد شرق کلات نادری در سال ۱۳۴۸ توسط نگارنده مورد بررسی قرار گرفت و در طی مقاله «دیداری از کلات نادری و آثار تاریخی آن» در شماره چهارم «مجله باستان-شناسی و هنر ایران» پاییز و زمستان سال ۱۳۴۸ معرفی گردید. علاقه‌مندان برای کسب اطلاع درباره سد مزبور، میتوانند به مقاله مورد بحث مراجعه فرمایند.

چهار گوش و مستطیل استفاده شده است و سپس روی آنرا با ساروج اندود کرده‌اند تا بر مقاومت آن افزوده شود.

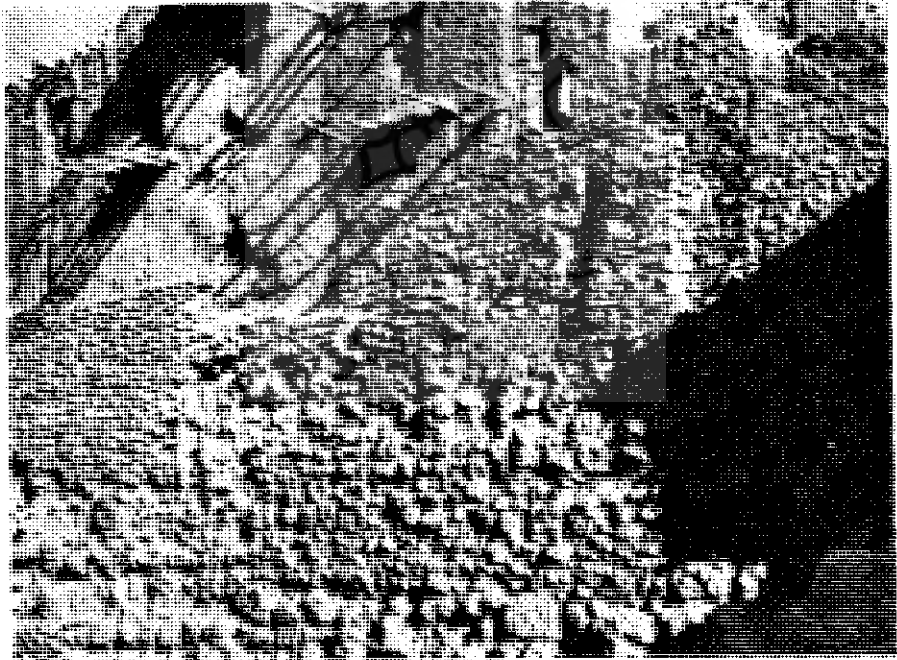
شیوه بنائی دیوار سازی سد و پوشش مورد بحث آن، به گونه‌ای چشم‌گیر شبیه کارهای بنائی دوره ساسانی است.

در مورد این سد باید گفت که منظور از ایجاد آن جمع ساختن سیل - آبهای بهاره بوده تا هم در طول تابستان برای کارهای کشاورزی از آن استفاده شود و هم اینکه با مهار کردن سیل آبها در این محل از رسیدن آنها به کناره دیواره شرقی صخره ایزدخواست و بروز ویرانی در آن جلوگیری شود.





تصویر ۱ - دیوار غربی قلعه ایزدخواست در این تصویر برجهای خشتی و قسمتی از بناهای قلعه در پایین خندق جانب غربی قلعه دیده میشود (عکس از نگارنده)



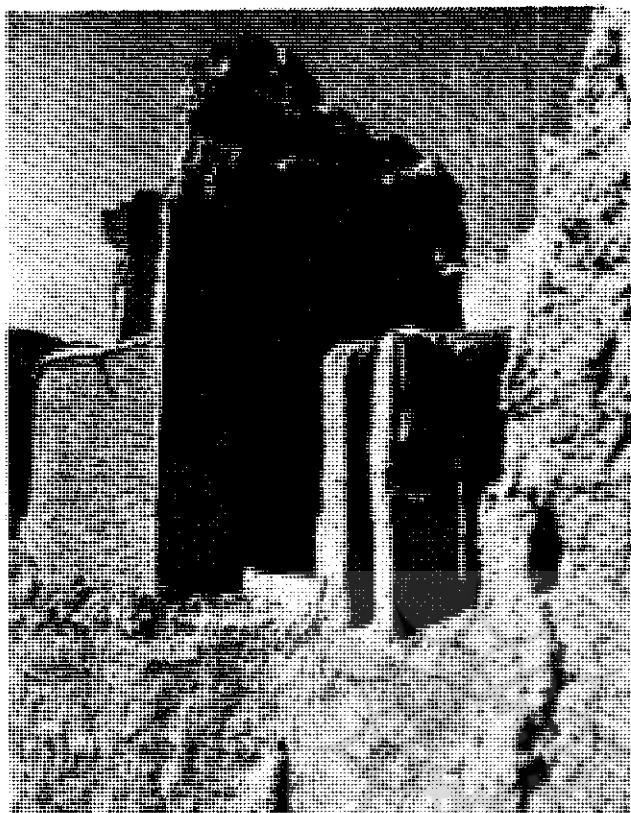
تصویر ۲ - عکس دیگری از دیوار سازی قلعه ایزدخواست. در این بنا شیوه بنایی و دیوار سازی سنگی خاص دوران ساسانی مشاهده میشود (عکس از نگارنده)



تصویر ۳ - در این تصویر قسمتی از دیوار سازی خشتی داخل قلعه با خشت های بزرگ دوره ساسانی مشاهده میگردد. (عکس از نگارنده)



تصویر ۴ - تصویر چهار طاقی آتشگاه ایزدخواست که بمسجد تبدیل گشته است. در این تصویر نیمی از گنبد چهار طاقی که بر جا مانده دیده میشود. (عکس از نگارنده)

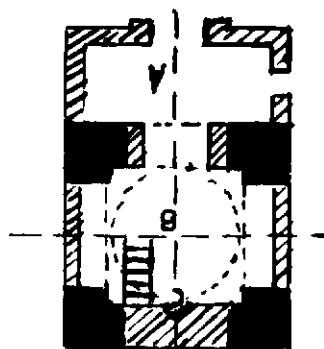


تصویر ۵ - این تصویر ورودی چهارطاقی و مسجد کثونی و قسمتی از دیوار شرقی آنرا که پس از ریزش بدنه صخره در چند سال پیش دوباره سازی شده است نشان میدهد.

تصویر ۶ - تصویری از داخل چهارطاقی پس از تبدیل آن بمسجد. چنانکه مشاهده می شود در زیر گنبد اصلی چهارطاقی، پوشش کم خیزی را برپا کرده اند و سپس در ضخامت دیوار جنوبی چهارطاقی بعد از بستن طاقنمای میانی آن، محرابی ساده ایجاد کرده اند و بالاخره منبری در کنار آن ساخته اند. (عکس از نگارنده)



تصویر ۷ - نقشه چهار
 طاقی ایزد خواست که به
 مسجد تبدیل یافته است :
 A - حیاط - B. گنبد - C.
 محراب



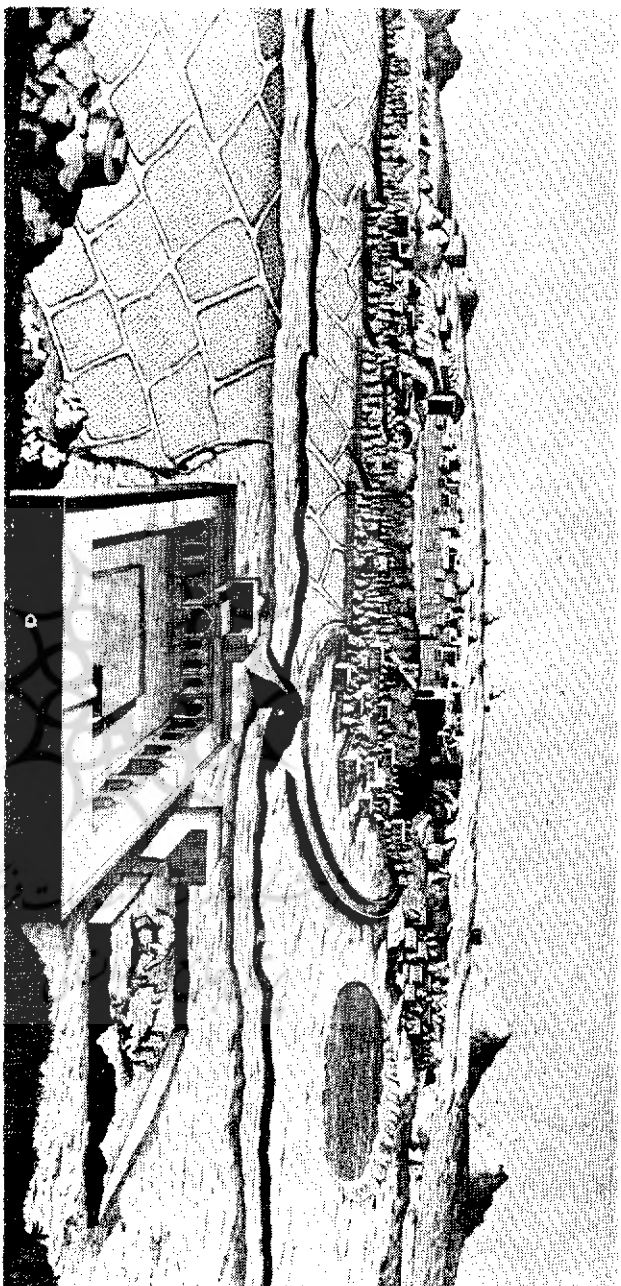
تصویر ۸ - این تصویری
 است از فضای داخل
 سرپینه حمام قلعه ایزد
 خواست. (عکس از نگارنده)



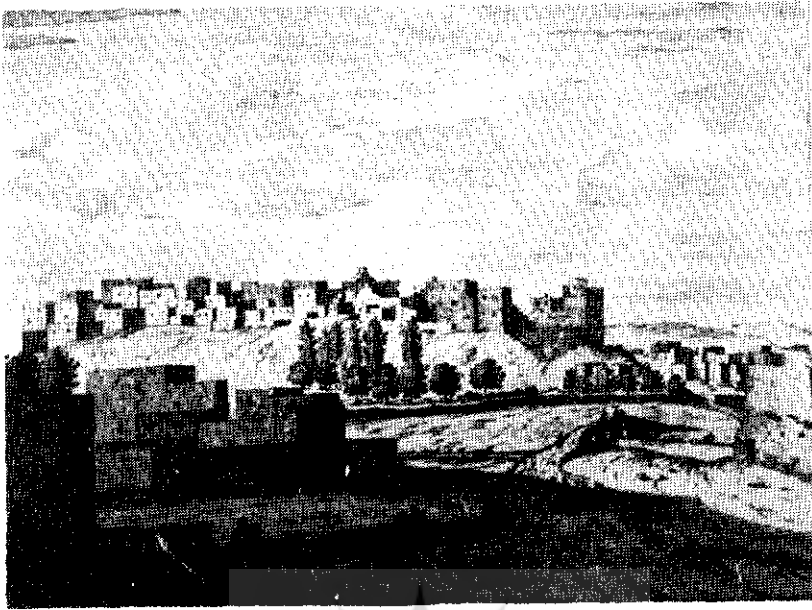
تصویر ۹- تصویری از رودخانه ایزدخواست و سد سربند که قسمت میانی آن فروریخته و از بین رفته و تنها دو بخشی که بیرون از رودخانه بوده و فشار کمتری بآن وارد میشده برپا مانده است.



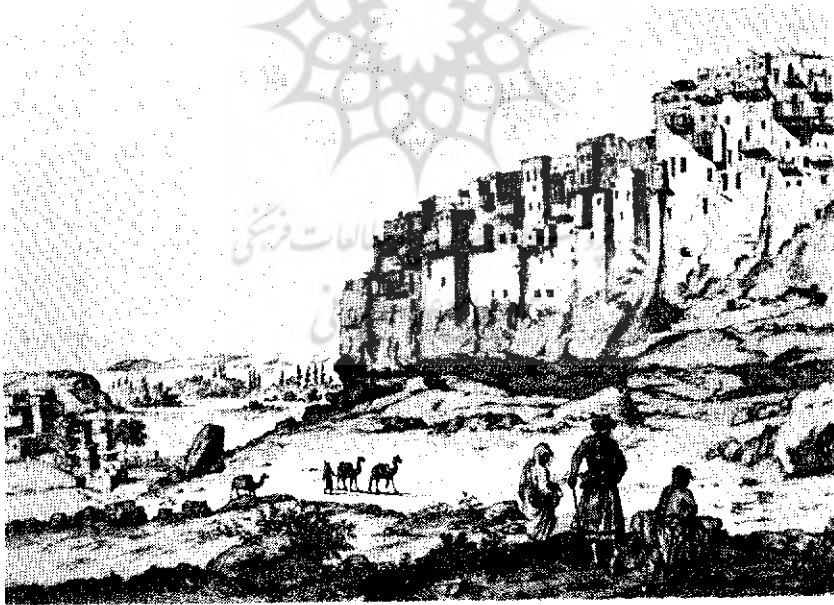
تصویر ۱۰- در این تصویر دیواره باقیمانده سمت راست سد سربند ایزدخواست دیده میشود در این تصویر شیوه بنائی و نحوه ساختمان دیواره سد بهتر دیده میشود. (عکس از نگارنده)



تصویر ۱- منظره‌ای از قلعه ایزدخواست در سفرنامه شاردن ، این تصویر در ربع
 آخر قرن هفدهم میلادی توسط شاردن رسم شده‌است . در قسمت
 جلوی تصویر بنای یک کاروانسرای بزرگ نظریا جلب میکند که
 بنابر نوشته سفرنامه ابن بطوطه از آثار امیر محمود شاه اینجو پدر
 سلطان ابواسحاق پادشاه شیراز بوده است .
 پشت کاروانسرا تصویر پل و بعد از آن تصویر قلعه ایزدخواست دیده
 میشود . نقل از کتاب اسناد مصور اروپائیان از ایران - جلد دوم .



تصویر ۱۲- تصویری از قلعه ایزدخواست که سه سال بعد از تصویر شاردن توسط « برون » کشیده شده است .



تصویر ۱۳- تصویری دیگری از قلعه ایزدخواست که با عکس شماره یک شباهت بسیار دارد. این تصویر نیز توسط « برون » رسم شده است .