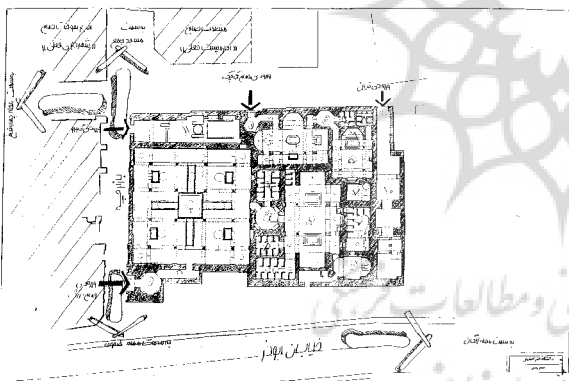
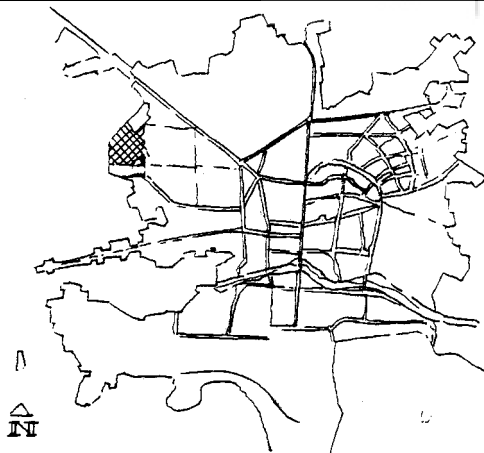


نقشه شماره ۵) پلان حمام رهنان



نقشه شماره ۳) موقعیت شهری حمام رهنان



نقشه شماره ۴) حمام رهنان در ارتباط با سه معبر مجاور



حمام صورت می گرفته است. مراسم حمام عروسی و جشن و سرور پس از آن نیز در همین بینه انجام می شده است.^۲

حمام عزا (طی سنتی، چهل روز پس از فوت فرد، اهالی، بازماندگان او را به حمام می بردند تا به اصطلاح آب عزا بریزد و لباس سیاه را خارج کند.) هم با خود مراسمی همراه داشته که در بینه حمام بزرگ صورت می پذیرفته است. حتی قبل از احداث غسلخانه برای رهنان، در گوشه‌ای از بینه حمام بزرگ سنگی قرار داده بودند که مرده‌ها را روی آن شست و شو می دادند.

گرمخانه نقطه‌ای است که در آن حرکت در مسیر پیچ و خم حمام، خاتمه می یابد. کسی که به حمام وارد می شود ابتدا وارد هشتی شده و کم کم به فضای نیمه گرم بینه می رسد و سپس به فضای گرم میاندر وارد می شود. در گرمخانه‌ی همه حمام‌ها فضایی به نام شاه نشین وجود دارد. این فضا در حمام‌های شاهانه و بزرگ‌تر، اتاق جداگانه است و در حمام‌های کوچک‌تر، یک فضای عقب نشسته می باشد.

شاه نشین گرمخانه‌ی حمام کوچک در بالاترین نقطه آن، به صورت یک فرورفتگی با گوشه‌های پخ تعریف شده است. گرمخانه حمام بزرگ دو شاه نشین

حمام رهنان

لیلا ذاکر عاملی / عیسی اسفنجاری



در فاصله پنج کیلومتری شمال غرب شهر اصفهان در مسیر جاده کهنه‌ز که اصفهان را به خمینی شهر متصل می‌سازد، شهر رهنان قرار دارد. رهنان از مجموع چهار محله تشکیل شده که به ترتیب وسعت عبارتند از: ماشاده، طاحونه، زاگان و چهارشاخ.

در مرکز این چهار محله، مجموعه‌ای بسیار زیبا شامل بازارچه، مسجد و یک حمام دوقلو قرار دارد که در نوع خود بی نظیر است. این مجموعه در گذشته مرکز ثقل خدماتی روستا بوده است.

حمام دوقلوی رهنان مجموعه‌ای بی نظیر از آثار دوران زندیه است. حاج میرزا حسن خان جابری انصاری در کتاب تاریخ اصفهان، در شرح حال رجال دوران زندیه از احوالات حاج آقا محمد رنانی می‌نویسد: کریم خان زند در آبادانی شیراز و تهران مردانه کوشید و پیرو او حاج آقا محمد رنانی به ساختمان سرای گلشن، چشم بازار را روشن نمود چون زمینش، باغچه گلشن، موقوفه میرزا مسعود جابری انصاری بود، او زمین و مبان را کلاً وقف نمود.

مجموعه حمام رهنان، با مساحتی بالغ بر هزار و چهارصد مترمربع، شامل دو حمام (حمام بزرگ و حمام کوچک) می‌باشد. هدف از احداث حمام‌های دوقلو استفاده هم‌زمان خانم‌ها و آقایان از حمام بوده است.

در طراحی حمام، درهای ورودی حمام بزرگ و کوچک، در دو معبر متفاوت ایجاد شده‌اند تا رفت و آمد مردانه و زنانه کاملاً مجزا صورت پذیرد. (نقشه شماره ۴).

هر یک از فضاها جدای از زیبایی که در پلان و حجم دارند، در ارتباط با فرم هندسی سایر فضاها، از یک انتظام هندسی بسیار دقیق برخوردارند. شکست‌ها و گوشه‌هایی که در یک بخش به وجود آمده، بدون دلیل و بی فلسفه نیست. همه فرو رفتگی‌ها در هر فضا به دلیل برجستگی‌های فضاهای مجاور به وجود آمده است. کل پلان به یک پازل شبیه است و هر فضا حکم یک قطعه پازل را دارد و قطعات در درون یکدیگر جفت شده‌اند. (نقشه شماره ۵)

یکی از اصول حاکم بر معماری حمام، داشتن پیچ و خم‌های زیاد در فضاهای ارتباطی است. از آن جا که تهیه انرژی و کنترل گرما و سرما در بنا، در گذشته، کار مشکل و پرهزینه‌ای بوده، اصولاً ساختمان‌ها به صورتی طراحی می‌شده‌اند که ذاتاً بتوانند شرایط متعادل محیط را فراهم کنند. در طراحی حمام تلاش معمار بر این است که ارتباط هوای درون و بیرون بنا، به حداقل برسد. به همین جهت پس از هشتی ورودی، راهروی طولی و پیچ و خم داری ایجاد می‌شود و این پیچ و خم‌ها تا آن جا که امکان دارد، اجازه کوران هوا و ورود هوای سرد و خشک بیرون را به بینه نمی‌دهد. از طرفی اتصال راهرو به بینه به یک درگاه بسیار کوچک صورت پذیرفته است. ابعاد این درگاه ۹۰×۱۸۰ سانتی متر است. این ورودی کوچک (به خصوص در مقایسه با ابعاد بزرگ بینه) تا حد ممکن از خروج هوای گرم حمام جلوگیری می‌کند. از سوی دیگر فضایی به نام میاندر وجود دارد که رابطه میان گرمخانه ارتباط و بینه است و با راهرو شکسته‌ای که به فضای بینه و نیز گرمخانه دارد تبادل حرارتی این دو فضا را به حداقل کاهش می‌دهد. فردی که از محیط داغ گرمخانه پس از استحمام خارج می‌شود، بدنش در میاندر، آرام آرام با هوای سردتر و خشک‌تر بینه تطابق می‌یابد.

فضای منحصر به فرد بینه‌ی حمام بزرگ را می‌توان یکی از شاهکارهای معماری ایرانی دانست. اصولاً بینه فضای با پوشش گنبدی است که گنبدهای آن روی ستون‌های سنگی و گاهی آجری قرار دارد، که افراد لباس‌های خود را روی

سکوها عوض می‌کنند. پلان عمومی اکثر بینه‌ها به همین صورت است. بینه حمام کوچک رهنان با حوضی که در وسط دارد و سکوهایی دور تا دور بینه، فرم متعارف پلان اکثر بینه‌ها را در خود دارد.

فضای بینه حمام بزرگ یک مربع خالص به ابعاد ۲۰×۲۰ متر است که شانزده ستون، بار پوشش طاق و تویزه‌های آن را تحمل می‌کنند. برخلاف سایر بینه‌ها، سکوی مخصوص تعویض لباس در بینه بزرگ در مرکز این بینه قرار دارد و نه دور تا دور آن. ستون‌های سنگی بر روی سکوا احداث شده‌اند و این امر موجب شده است که سقف بینه در ارتفاع بالاتری قرار بگیرد.^۱

در سکوی وسط بینه، حوض مربع شکل بزرگی وجود دارد که به واسطه‌ی چهارحوض دراز دیگر به چهار قسمت تقسیم شده است. هر بخش از این سکوی چهار قسمتی به اعضای یکی از محلات رهنان تعلق داشته است. بنابراین همان‌طور که حمام از نظر کالبدی در نقطه تلاقی چهار محله قرار دارد، به لحاظ اجتماعی هم محل تلاقی افراد چهار محله است.

بینه حمام بزرگ در واقع سالن اجتماعات روستا محسوب و نقطه عطفی در برقراری ارتباطات مردم چهار محله بوده و بسیاری از عادات و روابط اجتماعی در



لازم را انجام داده و دورتادور دیوار حمام، کمربندی جهت مهار نیروها ایجاد می‌کرده که ضامن ایستایی بنا بوده است. با ایجاد خیابان در مجاورت بنا در سال ۱۳۵۴ و تخریب خانه‌های دیوار به دیوار حمام، پشت بند جبهه جنوبی از بین رفت و دیوار حمام به سمت خیابان سرسفت شد.^۴ (نیروهای رانشی درون بینه که پیش از این در مورد وجود آن‌ها سخن گفته شد، عامل مهار و کنترل خود را از دست داد)

در مرمت‌های سال ۱۳۵۶ دیواری پشت بند به موازات دیوار خارجی حمام احداث شد که به دیوار خارجی حمام تکیه می‌کند و باعث کنترل و مهار نیروهای رانشی توپزه‌های درون بینه می‌شود.

سقف خشتی بازارچه و گاورو به علت پوسیدگی مصالح و انبار شدن پوشش‌های کاهگل بر روی آن‌ها فرو ریخته است، که پی آمد آن کج شدن دیوار غربی بینه بزرگ به سمت بازارچه و جا به جا شدن توپزه‌های درون بینه از روی ستون‌های سنگی است (چون مصالح سنگ و آجر همگن نیستند، نقطه اتصال سرستون سنگی به پاکار توپزه آجری هر چقدر هم دقیق و مستحکم باشد، بسیار حساس است و به کوچک‌ترین عدم تعادل نیروهای وارد بر آن، توپزه و ستون سنگی جابه جا شده و سر می‌خورند)

حمام کوچک در همان سال ۱۳۵۶ به علت آسیب‌های فراوانی که بر آن وارد شده بود تعطیل شد تا عملیات مرمت و استحکام بخشی صورت پذیرد، اما متأسفانه پس از انجام مرمت‌های استحقاقی (برپا کردن شمع‌ها در زیر توپزه‌های گرمخانه که دو عدد از توپزه‌های آن کاملاً شکسته بود و زیر چوب بردن ستون‌های سنگی گرمخانه و...) ادامه فعالیت‌ها متوقف و از آن زمان تا کنون، حمام، همچنان، متروک باقی مانده است. نشست ستون‌های بینه حمام کوچک به علت نشست فاضلاب قدیمی و از فرم خارج شدن توپزه‌های بینه و... کم کم بنا را به سمت نابودی پیش می‌برد.

در زمان فعال بودن حمام، مردم جهت تعمیر بخش‌های تخریب شده، همت می‌کردند، اما بعد از متروک شدن حمام بزرگ حتی اعمال مرمتی بومی و سردستی نیز متوقف شد و گذر زمان و متروک ماندن بنا به مرور موجب نابودی آن خواهد شد.

در این میان برای این بازمانده بارزش معماری، کسی دلسوزتر از پیرمردی نیست که آخرین تون تاب حمام دار بوده است.^۵ حمام دار، همچنان کلیدهای زنگ‌زده و قفل کهنه درها را پیش خود دارد و مصرانه در حفاظت از حمام می‌کوشد. هر روز صبح تمام قسمت‌ها را آب و جارو می‌کند و در انتظار روزی است که دوباره حمام رونق گذشته خود را باز بیابد. اگر برای بازدید حمام برویم با در چوبی کهنه‌ای مواجه می‌شویم که قفل بزرگی بر آن زده شده است. و اگر سراغ کلید را بگیریم مردم، دو کوچه بالاتر آدرس، مهدی خاکساری، حمام دار پیر را نشان می‌دهند و به علت همین دلسوزی آقای خاکساری، حمام بزرگ مانند دیگر بناهای متروکه، بوی مرگ نگرفته و هنوز خاک مرده بر سر و صورتش ننشسته است، اما پیرمرد مانند خود حمام فرتوت و خسته است، تا کجا می‌تواند...!

پی نوشت:

۱. برای رعایت اصول زیباشناسی ضخامت ستون‌های سنگی نباید زیاد باشد. بنابراین برای رعایت تناسب ضریب لاغری، نمی‌بایست آن‌ها را رفیع ساخت، زیرا مقاومشان بسیار کم می‌شود. به همین دلیل، در حمام‌ها برای این که بتوانند برای بینه‌ها سقف بلند ایجاد کنند، ستون‌ها را روی سکوه‌های بینه که در حدود ۷۰ سانتی متر بلندی دارند کار می‌گذارند.
۲. این سنت تا آخرین لحظه‌های حیات حمام ادامه داشته. جای سیاه ترقه‌ها، بر روی دیوارهای بینه که در هنگام جشن و سرور حمام عروسی استفاده می‌شده، گواه این مطلب است.
۳. باید توجه داشت که خزانه در هنگام ساخت کاملاً عایق کاری می‌شده است. جنس بدنه آن از آجر جوش بوده و روی آن با ساروج انلود می‌شده به طوری که کاملاً عایق بوده است.
۴. سیستم سازه‌های ساختمان‌های سنتی طاق و چشم‌های، یک سیستم منسجم و زنجیروار و پیوسته است، که تعادل درونی آن مستلزم تمامی دانه‌ها می‌باشد. سواد سازه‌ای معماران حکم می‌کرده که نیروهای اضافه و مزاحم را به کمک ترفندها و تدابیر کم هزینه مهار کنند.
۵. در روستای رهنان حمام‌دار به صورت سالانه و داوطلبانه انتخاب می‌شده است. زیرا حمام وقفی بوده و مالکی نداشته است طبقه پرداخت مزد حمام دار و کارگران حمام (دلاک‌ها، افرادی که سوخت تهیه می‌کرده‌اند و...) به شکل دستمزد سالانه بوده است، به این صورت که هر یک از طبقات روستا بر حسب حرفه‌شان مقدار مشخصی گندم به حمام‌دار می‌پرداخته‌اند. این عمل یعنی، پرداخت هزینه سالانه حمام ۶۰۰ روز پس از عید نوروز صورت می‌گرفته است. تهیه سوخت توسط کارگران حمام که یا روزمزد بوده‌اند یا سالانه انجام می‌شده است. سوخت حمام از محلی به نام کلادان در نزدیکی منارجنبان تهیه می‌شده است که در آن کاشت درختان میوه رواج دارد و برگ این درختان جهت سوخت به رهنان آورده شده و در سوختن انبار می‌شده است. سوختن در حال حاضر به شهرداری تبدیل شده است.



می‌کند. هر یک از مسیرها، تأمین آب تعدادی از حوض‌ها را برعهده دارد. هشت عدد توپی در کف منبع مانع نفوذ آب به درون مسیرها می‌شوند. تون تاب حمام، از مسیر آب متصل به هر یک از حوض‌ها اطلاع دارد. با برداشتن هر یک از توپی‌ها حوض مورد نظر که به مسیر آب متصل به آن توپی مرتبط است، از آب پر می‌شود.

دور تا دور دیوارهای بینه حمام بزرگ با تزیینات آهک بری پوشیده شده است. نقوش آن طرح‌های اسلیمی و هندسی است که در آن سه رنگ سفید و سیاه و قرمز به کار رفته است. رنگ قرمز آهک‌بری‌ها ترکیب گل قرمز با آهک و رنگ سیاه آن ترکیب دوده با آهک است. در روش آهک بری بعد از این که روی مصالح آجر بدنه را زیرسازی کردند، ابتدا فرضاً آهک قرمز را روی سطح آن کشیده، سپس یک لایه آهک سفید روی کل سطح قرمز می‌کشند. با روش گرده پاشی، نقش مورد نظر، روی آهک سفید منتقل شده و سپس مانند روش گچ بری نقوش منفی را از روی آهک می‌تراشند تا رنگ قرمز زیرین هویدا شود. به این ترتیب نقوش سفید مورد نظر به صورت برجسته بر سطح قرمز باقی می‌مانند.

حمام‌ها و به طور کلی سازه‌هایی که دائماً در تماس با آب و رطوبت هستند (سازه‌های آبی)، چنانچه از کار افتاده و خشک شوند، مصالح آن‌ها کم کم پوسیده شده و سست و بی دوام می‌شود. (به زبان معماران سنتی، می‌سوزد). در این بناها آهک و ملات‌های آهکی مهم‌ترین مصالح هستند که بایستی دائماً در ارتباط با آب و رطوبت باشند تا مقاومت خود را حفظ و به یک فعل و انفعال کامل برسند. پوشش فضاها را حمام دارای سیستم طاق و چشمه پیوسته است. در بینه گرمخانه هر دو حمام ستون‌هایی وجود دارد که پاکار توپزه‌های باربر، روی آن‌ها می‌نشینند. نصف بارهای وارده از چهار توپزه اصلی بر روی هر ستون منتقل می‌شود، و هر چهار توپزه بستری را فراهم می‌کند تا پوشش گنبدی بر روی آن‌ها قرار گیرد. این مجموعه نیروی رانشی شدیدی را ایجاد می‌کند که بایستی خنثی شود. این نیروی شدید رانشی از چهار سمت به دهانه‌های مجاور منتقل می‌شود و این ریتم ادامه می‌یابد. آخرین دهانه‌ای که در مجاورت دیواره حمام قرار دارد، مانند سایر دهانه‌ها تولید نیروی رانشی می‌کند. که این نیرو می‌بایستی با تمهیدات سازه‌ای کنترل شود این تمهید می‌تواند: پشت بند (هو)، یک جرز ضخیم، یا یک فضای دیگر با پوشش طاق و توپزه باشد. با دقت در پلان حمام دیده می‌شود که هر چهار سوی بنا به وسیله عامل پشت بند، مهار شده است. کنار دیوار خالی بینه حمام بزرگ، بازارچه با پوشش طاق و توپزه نیروی رانشی درون بینه را کنترل می‌کند. تیان و گاورو نیز با همان پوشش از دو سمت دیگر، نیروهای درونی حمام را کنترل کرده و از رانده شدن دیوار به سمت خارج پیشگیری می‌کنند.

قبل از احداث خیابان ابوذر در مجاورت دیوار حمام، دیوار جنوبی آن متصل به خانه‌های مسکونی بوده است، که در مسیر خیابان قرار گرفته و تخریب شده‌اند (در واقع دیوار حمام به خانه‌ها تکیه داشته است). فرورفتگی‌ها و برجستگی‌هایی در دیوار حمام وجود دارد که جای خالی خانه‌های قدیمی است. (تصویر شماره ۱۱) بنابراین معمار، در هنگام ساخت حمام، تمام محاسبات و پیش بینی‌های



دارد، یکی از آن‌ها مستطیلی با گوشه‌های پخ است که هم از نظر زیبایی پلان و هم از نظر این که دسترسی جداگانه‌ای به خزینه دارد، پراهمیت‌تر است. در این‌جا هم مسئله طبقه بندی اجتماعی مطرح است. افراد خاص و خانواده‌ی آن‌ها، مثل حکیم روستا، امام جمعه، مکتب دار و یا افراد متمول و ارباب‌ها اصولاً در شاه نشین و مردم پیشه‌ور و رعایا بسته به موقعیت شان در سطح گرمخانه به صورت پراکنده به شست و شوی خود می‌پرداخته‌اند.

از دیگر اصول حاکم بر معماری حمام‌های دو قلو نزدیک بودن خزانه دو حمام به یکدیگر است. با توجه به پلان دیده می‌شود که خزانه دو حمام در مجاورت یکدیگر قرار دارند. هنگام طراحی حمام، باید دو خزانه، به صورتی در کنار هم باشند که با احداث تنها یک تیان، بتوان آب هر دو را گرم کرد. در کنار خزانه جایی برای پاتیل درست کرده‌اند. پاتیل دیگ بزرگی از جنس آلیاژی به نام هفت جوش است و اطراف آن را با قیر معدنی و یا موم کاملاً عایق می‌کنند تا آب از کنار آن نفوذ نکند. زیر پاتیل را آتش می‌افروختند تا حرارت فلز آب را سریعاً گرم کند. در زیر گرمخانه، شبکه‌ای به نام گربه رو احداث می‌کردند. گربه روی اصلی به حفره‌ای که در آن آتش پاتیل می‌سوزد راه داشته و سایر گربه روها به این مسیر اصلی می‌رسند. در داخل دیوارهای گرمخانه در بخش‌های مختلف، دودکش‌هایی وجود دارد که هوای گرم را از این شبکه به سمت خود می‌مکد و باعث می‌شود تا گرما در سرتاسر کف گرمخانه پخش شود.

از آن جا که در شهر اصفهان سطح آب‌های زیر زمینی بالا بوده است (در گذشته و در عمق ۴ متری و گاه حتی ۱ متری به آب می‌رسیدند ولی در حال حاضر چاه‌هایی با عمق ۲۴ متر در فصول خشک سال فاقد آب هستند) تأمین آب حمام از طریق چاه صورت می‌گرفته است. منبع آبی در ارتفاع حدود ۳ متر از سطح زمین در کنار چاه قرار دارد که به وسیله سیستم گاو چاه از آب چاه پر می‌شده است. چون این مخزن در ارتفاع قرار دارد بر سطح حوض‌های حمام سوار است، بنابراین به وسیله تنبوسه‌های سفالین از کف مخزن، به فواره حوض‌ها و بر اساس قانون ظروف مرتبطه، آب درون حمام تأمین می‌شده است. منبع به وسیله هشت مسیر لوله تنبوسه که از کف آن آغاز می‌شود، آب را در حمام پخش