

## وجه تسمیه حمام چهارفصل گویا به واسطه تابلوهای کاشی کاری شده در چهار جهت حمام در بخش سرپینه مردانه بوده که بنا بر شرایط مختلف فصول سال (فصل چهارگانه) به تصویر کشیده شده است

### معماری حمام چهارفصل:

بنای حمام در عمق چهارمتری از زمین قرار دارد و اختلاف سطح آن به دلایلی چون دسترسی سهل الوصول به آب و برودت هوا در زمستان و حرارت در تابستان و غیره بوده است.

به جهت جلوگیری از تغییر دمای متعارف و تناسب در درون حمام و نیز ایجاد تعادل بین هوای برودتی و حرارتی به گونه‌ای که افراد هنگام ورود و خروج در معرض تغییر ناگهانی هوا قرار نگیرند، کف واحدهای گوناگون معماری این گرمابه نسبت به سطح خیابان پایین‌تر است. با ایجاد چنین اختلاف سطحی به خوبی و بدون صرف هزینه، آب را که از قنات همجوار حمام به داخل خزینه سوار می‌شده، وارد می‌کردند و پس از گذر از دالان به رخت کن (سرپینه مردانه) گرمابه می‌رساندند. ناگفته نماند که لوله‌ها یا تنبوشه‌های سفالی، آب را به آسانی به تمام بخش‌های حمام می‌رساندند.

حمام دارای چهار ورودی با راهروهای طولانی در چهار جهت است. نوررسانی به تمام بخش‌های حمام رعایت شده است. طراحی نور طبیعی بخش‌های گوناگون حمام به وسیله نورگیرهایی در سقف تأمین می‌شد و افزون بر آن از نورهای مصنوعی مثل چراغ موشی که در قسمت‌های مختلف حمام وجود داشت - از جمله در راهروها - نور مورد نیاز حمام را تأمین می‌کردند. طراحی معماری حمام چهارفصل به گونه‌ای است که در ورودی<sup>۱</sup> به دالان طولانی و شیب‌داری متصل و با گذر از این دالان و پس از حدود شش متر با زاویه نود درجه به یک هشتی سرپوشیده می‌رسد.

در ورودی به سرپینه یا حمام سرد از این هشتی می‌گذرد. این زاویه و ساخت، جریان مستقیم هوا را به داخل کنترل می‌کند. رواق و هشتی اول پس از چهار متر با زاویه ۴۵ درجه توسط پله به صحن سرپینه حمام راه می‌یابد و در واقع جریان هوا از در ورودی غربی به شرقی است. اما رواق و راهروها از جنوب به سرپینه راه می‌یابد و این امر سبب تهویه هوا و جلوگیری از کاهش حرارت و تأثیر دمای خارج به داخل می‌شود.



محمد ابراهیم خوانساری و مراجع و علمای شهر متوسل شده و اظهار داشتند که اقلیت‌های صاحب کتاب در بلاد مسلمین تحت حمایت آنان و حکومت اسلام قرار دارند و حاکم شهر متعهد حفظ جان و مال و ناموس و حمایت از آنهاست.

حاج محمد ابراهیم خوانساری برای حل مشکل اقلیت‌ها پیشقدم شد تا حمامی بسازد که همه‌ی مردم و اقلیت‌ها با رعایت مسائل شرعی به آسانی از آن استفاده کنند و این بنا، یادگاری از شیوه رفتار مسلمانان ایرانی با اقلیت‌های مذهبی باشد. آنگاه دستور داد در زمین روبه‌روی قلعه خود حمام چهارفصل را به نام چهار دین رسمی بناکردند.<sup>۲</sup>

این بنا در فاصله‌ی سال‌های ۱۲۹۲ تا ۱۲۹۴ ساخته شد و در سال ۱۳۵۳ به شماره ۳/۱۳۳۹ در زمره‌ی فهرست آثار ملی ایران به ثبت رسید. این بنا در سال ۱۳۷۳ ه. ش پس از مرمت و بازسازی، تجهیز و به همت مسئولان سازمان میراث فرهنگی استان مرکزی، تغییر کاربری داده و بخشی از آن برای مرکز هنرهای سنتی اراک در نظر گرفته شد و بخش دیگر آن یعنی سرپینه و گرمخانه به عنوان موزه مردم‌شناسی و باستان‌شناسی موسوم به «موزه تاریخی چهارفصل» مورد استفاده قرار گرفت.

# حمام چهار فصل اراک



○ منوچهر حمزه‌لو

ابوالفضل فراهانی ولاشجردی

## مقدمه

حمام یکی از بناهای عمومی است که ساخت آن در ایران سابقه‌ی دیرینه‌ای دارد. به گفته برخی محققان ساخت نخستین حمام در ایران به زمان جمشید از پادشاهان سلسله پیشدادیان برمی‌گردد و احتمالاً جمشید از نخستین کسانی بوده که دستور ساخت نخستین گرمابه‌ها را در شهر و روستا داده است. بنا بر شواهد تاریخی ساخت حمام‌های عمومی از زمان هخامنشی و سپس ساسانی در ایران رایج بوده و پس از این، ساخت حمام‌های عمومی در تمام شهرهای ایران گسترش یافته است.

آب مورد نیاز حمام چهارفصل با رعایت مسائل شرعی به صورت جداگانه وارد حمام می‌شده و کانال سنگ چینی شده قنات از غرب حمام و از سمت جنوب به شمال، جریان داشته است. بنابراین با نصب تنبوشه‌های سفالی آب قنات به حمام وارد می‌شده و در حوضچه‌ای با آب کش ویژه در قسمت‌های مختلف حمام تقسیم می‌شده است.

## وجه تسمیه حمام چهارفصل:

وجه تسمیه حمام چهارفصل گویا به واسطه تابلوهای کاشی کاری شده در چهار جهت حمام در بخش سربینه مردانه بوده که بنابر شرایط مختلف فصول سال (فصل چهارگانه) به تصویر کشیده شده است.

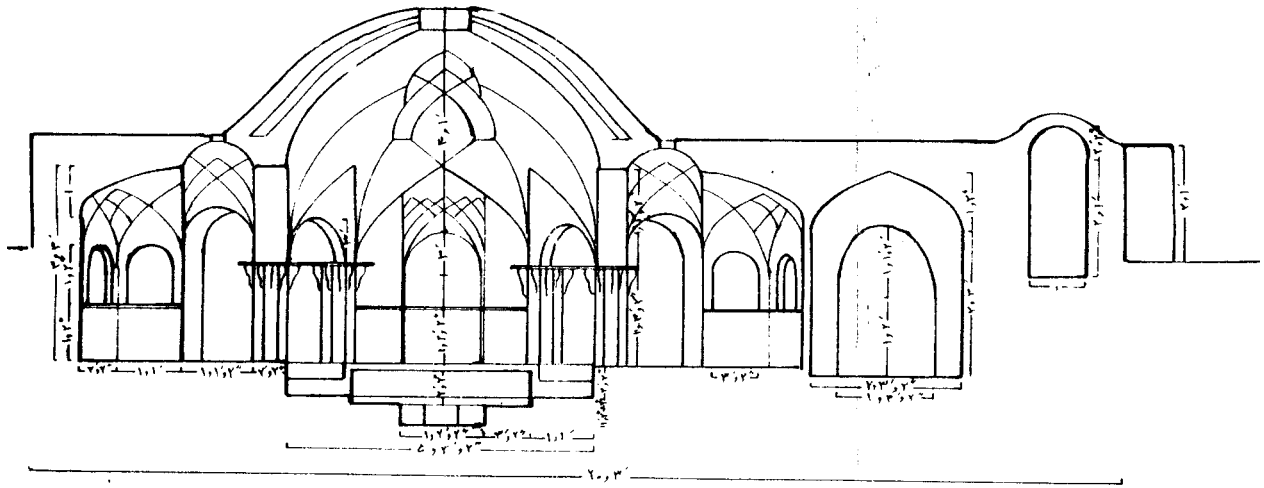
## پیشینه تاریخی حمام چهار فصل:

حمام چهار فصل از بناهای دوره قاجاریه است. در زمانی که بنیان قلعه نظامی شهر سلطان آباد<sup>۱</sup> به دستور فتحعلی شاه قاجار در سال ۱۳۲۰ (هـ. ق) آغاز شد، در طول هفده سال بخش‌های زیادی از این شهر نو بنیاد شامل؛ بازار، مسجدجامع، بناها و مراکز عمومی و واحدهای مسکونی مورد نیاز ساخته شد. پس از شکل‌گیری شهر مدت زمانی به درازا کشید تا شهر نقش مسکونی، تجاری و خدماتی خود را به صورت اولیه بازیابد.

در مورد ساخت حمام چهارفصل باید گفت که شخصی خیر و متمول به نام حاج محمدابراهیم خوانساری پیشگام شده و در بخش جنوبی شهر در محله

(ده عباس آباد) مبادرت به ساخت مجموعه‌ای جدید می‌نماید. به این سبب مکان‌های عمومی و مورد استفاده عام شامل حوزه علمیه (مدرسه)، آب‌انبار و از جمله یک مجموعه حمام به نام حمام‌های مردانه، زنانه و حمام اقلیت‌های مذهبی را در این مکان می‌سازد که حمام فعلی موسوم به چهار فصل به جا مانده از این مجموعه است.

درباره‌ی انگیزه ساخت حمام چهارفصل گفته‌اند: در دوره سلطنت پنجاه ساله ناصری که مملکت به آرامش نسبی دست یافت و تاخت و تاز اقوام دیگر به ایران کاهش یافت و جاده‌ها ایمن شد، سلطان آباد نیز به برکت این آرامش از رونق اقتصادی خوبی برخوردار بود و حکام محلی به ویژه «میرزا حسن خان» (برادر امیرکبیر) مستوفی ممالک و نمایندگان او با رعایا و مردم خوش رفتاری می‌کردند. این امر سبب شده بود که ۸۵ خانوار یهودی از روستاهای «سه ده»، «سنجان» و سایر نقاط سلطان آباد مهاجرت کنند. اینان در شمال شرقی «گذر سپهداری» در ضلع شرقی خیابان «محسنی» محله‌ای احداث کرده و در آن سکونت داشتند. این گروه از تأسیسات و امکانات شهری مانند گورستان، مدرسه و... برخوردار بودند، اما حمام نداشتند. بزرگان اقلیت‌ها به مرحوم حاج



### خزانه و تیان:

خزانه و حمام‌های زنانه و مردانه و حمام اقلیت‌های مذهبی به گونه‌ای طراحی و ساخته شده بود که آب آنها به وسیله یک تون، گرم می‌شده است. تیان حمام در کف هریک از خزانه‌ها قرار داشت، که از جنس مس ساخته شده بود. تیان معمولاً حدود یک و نیم متر طول و نیم متر عرض و حدود نیم سانتی‌متر ضخامت داشته است. حرارت تون از طریق تیان به آب می‌رسید و آب را گرم می‌کرد.

### تون:

تون در حمام چهارفصل در میان خزانه‌های آب گرم - بین حمام زنانه و مردانه - واقع بود، که اینک در آن را بسته‌اند. تون در عمق هفت متری زمین واقع و توسط یک پلکان سنگی با ارتفاع بلند به سطح زمین راه پیدا می‌کرد.

### مواد و مصالح به کار رفته در بنا:

نوع سنگی که در حمام چهارفصل به ویژه در پی و ازاره بنا استفاده شده از جنس کبودیت و به سنگ سیاه معروف است و در برابر عناصر فرسایشی دارای مقاومت زیادی است.

آجری که در بنای حمام چهارفصل کار شده از آجرهای ختایی ۲۰×۲۰ سانتی‌متر و آجر معمولی است. ملات کاربردی در دیوارهای حمام، گل‌آهک مخلوط با ماسه است و از گچ در تزیینات ساده گچ‌کاری به عنوان آمو و پوشش هشتی - حمام سرد و راهروهای آن استفاده شده است.

آهک از دیگر مصالحی است که علاوه بر پی بنادر پوشش و آمو حمام‌های گرم مردانه و زنانه و خزانه‌ها و راهروهای ورودی از سربینه به گرمخانه و غیره به جای گچ استفاده شده است. به این دلیل که آهک در برابر رطوبت بسیار مقاوم است.

### تزیینات حمام چهار فصل:

تزیینات عمده حمام چهارفصل در بخش‌های ورودی اصلی در سردر و دیوارهای جانبی از سمت خیابان شهید بهشتی که به سربینه و هشتی ورودی و راهرو منتهی به سربینه است، اجرا شده که شامل کاشی‌کاری، نقاشی روی کاشی هفت رنگی و کاربندی زیرگنبد با گچ و دوال کاشی در زیر سقف گنبد سربینه و آجر لعابدار و آجر چینی ساده، با و بدون لعاب در کف فرش رواق‌های سربینه و کف فرش حوض‌هاست.

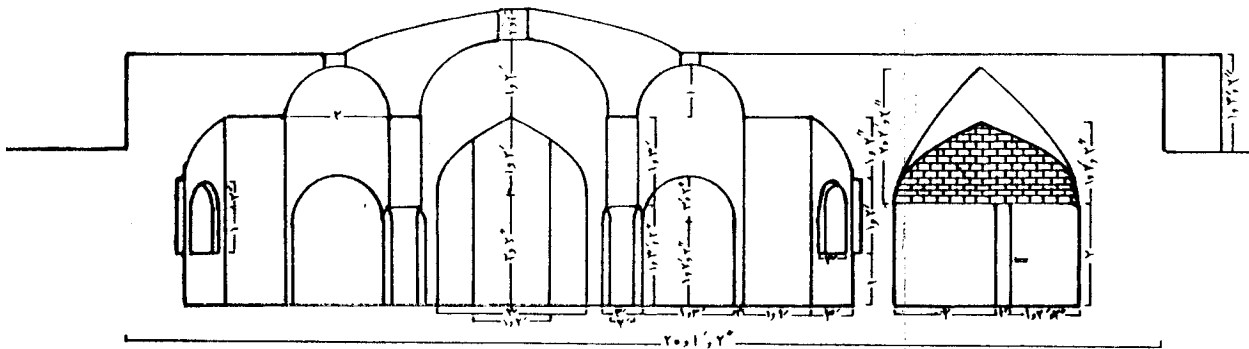
بخش عمده تزیینات در این حمام را کاشی هفت رنگی، کاشی معرق و کاشی معقلی تشکیل می‌دهد که به صورت بسیار زیبا و هنرمندانه، کاشی‌کاری و اجرا شده و دارای نقوش بسیار زیبایی انسانی، حیوانی و گیاهی با کاشی‌های خشتی و قالبی و کاشی‌های فیتله‌ای پایپیج است که دارای نقوش گیاهی



اسلیمی و ختایی و نقوش هندسی و گردان تجریدی است. این نقوش گردان و گیاهی شامل پیچک‌ها، گل و بوته و گل و غنچه و برگ و برگچه است. نقوش انسانی مرکب از نقش سربازانی است با پوشاک دوره قاجار، که قابل مقایسه با نقوش انسانی کاشی‌کاری کاخ گلستان در تهران و نقوش گچبری رنگی خانه بروجردی‌های کاشان است. نقوش سربازان با لباس و اونیفورم‌های ویژه است و دارای رنگ‌های؛ سبز، زرد، آبی، سفید، مشکی، خاکستری، قرمز، و نارنجی است که به شیوه ماهرانه‌ای مزین شده‌اند.

مضامین و موضوعات نقوش کاشی که وجه غالب در تزیینات را شامل می‌شود، عمدتاً شامل انواع پیچک‌های استلیزه شده اسلیمی، درخت انگور (مو) و میوه آن - درختان سرو و صنوبر و مناظری بسیار زیبا از فصول سال است که بر ذوق سرشار و سلیقه هنرمندان کاشی ساز و نقاشان و طراحان روی کاشی دلالت می‌کند.

نقوشی از اشکال و مناظر طبیعی چون؛ رودخانه‌ها و چشمه‌های آب و گیاهان که در میان آنها پرندگانی شبیه کبوتر و طوطی و مضامین دیگر چون پیکار شیر و گاو و شیر و ازدها (مار بزرگ چندسر) و همچنین پل‌های بسته



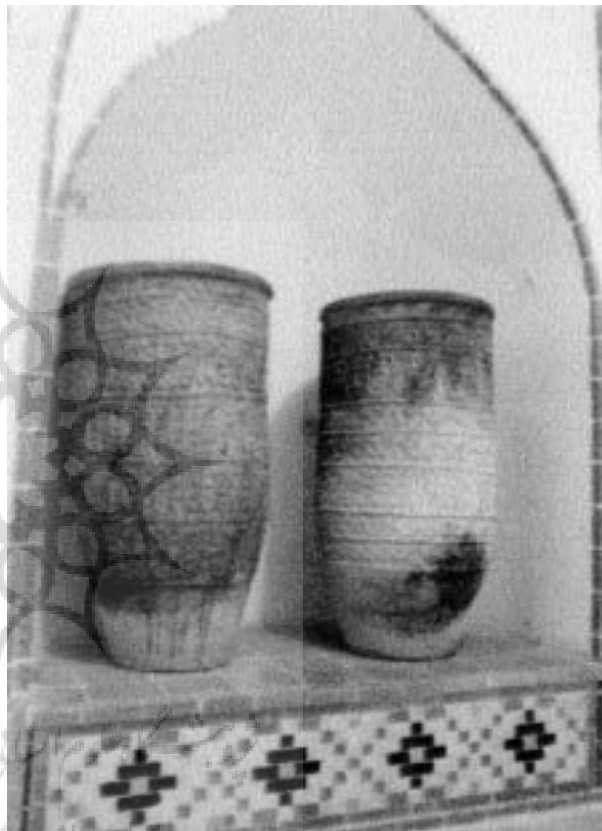
قسمت قرار دارد که آب مصرفی حمام را تأمین می‌کرده است. گلخن حمام بین بخش ساختمانی گرمابه مردانه و زنانه واقع شده و از این طریق خزانه‌های واقع در شمال (قسمت مردانه) و جنوب (قسمت زنانه) را گرم می‌کرد. در بخش زنانه یک رخت‌کن بزرگ هشت ضلعی به قطر هفت متر وجود دارد که بدون استفاده از ستون و یا گوشوار آن را به شیوه زیبا و با مهارت معمارانه خاصی ابتدا به دورچینی زیرگنبد و سپس به گنبد تبدیل کرده‌اند. به جز این رخت‌کن، یک سربینه با یک گرمخانه دیگر وجود دارد که ویژه استفاده اقلیت‌های مذهبی بوده است.

#### سربینه:

پلان سربینه حمام به شکل هشت ضلعی نامنتظم است که چهار ضلع آن بزرگ و چهار ضلع دیگر کوچک‌تر است. پی بنا در عمق هفت و نیم متر با سنگ سیاه و گل آهک ساخته شده و قطر دیوارهای اصلی آن از سطح زمین تا سقف از ۸۰ تا ۵۰ سانتی‌متر است.

سربینه حمام به شکل هشت رواق و صحن و رخت‌کن به شکل قریبه تقسیم شده و تناسب طول و عرض و ارتفاع در آن رعایت شده است. ارتفاع این بخش از زیر گنبد تا کف حوض سربینه هشت متر است. وزن گنبد با مهارت تمام از طریق طاق‌های جناغی به هشت ستون و دیوارها منتقل می‌شود. این ستون‌ها و دیوارهای رخت‌کن به شیوه بسیار زیبا با کاشی‌های فنیله‌ای (پیچی) و خشتی قالبی به رنگ‌های گوناگون تزیین شده‌اند. گنبد سربینه حمام کروی و در حدود ۲۸ مترمربع سطح زیر خود را پوشانده و محور اصلی هشت نیم گنبد و طاق قوسی اطراف خود است و طاق‌ها به این گنبد زیبا تکیه داده و به آن پیوند خورده‌اند. این گنبد در سقف دارای یک نورگیر است که نور طبیعی بخش سربینه را تأمین می‌کند. در زیر نور مستقیم نورگیر، یک حوض آب پاشویه زیبا در کف سربینه و در مرکز زیرگنبد تعبیه شده که با آجر و کاشی خشتی لعابدار اجرا و مزین شده که پرتو نورگیر و انعکاس آن در حوض آب، افزون بر روشنایی درخشش ویژه‌ای به محیط می‌بخشیده است. رواق‌ها یا اتاقک‌های رخت‌کن‌ها به تعداد چهارطاق بزرگ و چهارطاق کوچک است. محل رخت‌کن و نشستن افراد در منظره زیبایی از کاشی کاری که در واقع تمام فصول سال را به نمایش می‌گذارد، وجه تمایز این حمام از سایر حمام‌های مشابه است.

یک دالان ارتباطی، سربینه یا رخت‌کن مردانه را به گرمخانه متصل می‌کند. گرمخانه وسیع و بزرگ است و تعداد زیادی از افراد را در خود جای می‌دهد است. در بخش شمالی گرمخانه سه خزینه یا مخزن آب قرار دارد که آب مورد نیاز استحمام‌کنندگان را تأمین می‌کرده است. همان‌گونه که گفته شد، گلخن حمام در بخش ساختمانی گرمخانه قرار دارد و از این طریق خزینه‌ها در شمال و جنوب گرمخانه ویژه زنان را گرم می‌کرده است.



بنابراین هوای ورودی از در اصلی - هوای گرم حمام گرم - گرمای دیوارها و گلخن و تجمع شاخص دمای مطبوع ۲۴ تا ۲۸ درجه را ایجاد می‌کرد. این جریان عبور هوا به سوی گنبد قوسی سقف هدایت می‌شد و به صورت مستمر هوای تازه وارد می‌شد و تعادل در دما ایجاد می‌کرد. در میان سربینه حمام و حمام گرم یک راهرو با زاویه ۴۵ درجه به هشتی دایره شکل با سقف کوتاه‌تر راه می‌یابد و سپس از طریق یک راهرو دیگر که دارای زاویه ۹۰ درجه نسبت به راهرو اول است، به حمام گرم می‌رسد. دمای این راهروها بیشتر از حمام سرد و کمتر از حمام گرم است. سرویس‌های بهداشتی در این رواق و راهروها از دمای معتدل برخوردار بودند. کانال‌ها و گلخن زیر حمام و نیز سنگفرش سیاه کف و همچنین تجمع افراد و بخار آب که برای شست و شو استفاده می‌شود، به دست می‌آمد.

آن‌گونه که بیان شده از رخت‌کن مردانه از طریق دالان راهی به طرف گرمخانه وجود دارد. این مکان به دلیل بعد مسافت و بزرگی آن می‌توانسته تعداد زیادی از افراد را در خود جای دهد. سه خزینه در بخش شمالی این



○ کتابشناسی قنات  
○ عبدالکریم بهنیا  
○ شرکت سهامی آب منطقه‌ای یزد

ساخت قنات بی‌تردید می‌تواند یکی از عجایب چندگانه دنیا و از جمله مفیدترین آنها به شمار آید، که با ابزاری دستی و ساده قرن‌ها ادامه یافته است. تعمق در روش حفر قنات این امر را روشن می‌سازد که ایرانیان از هزاران سال پیش، از طرز تشکیل و چگونگی جریان آب‌های زیرزمینی اطلاع داشته‌اند. آنها با استفاده از قنات، آب‌های زیرزمینی لایه‌های آبدار دامنه‌ی کوه‌ها را توسط نیروی ثقل به حاشیه‌ی کویرها راندند و کویرها را آباد ساختند. و بسیاری از مراکز تمدنی ایران باستان در حاشیه‌ی همین کویرها و تنها به کمک قنات بنا گردیدند.

در طی تاریخ و با توجه به بخش عمومی تحول‌های تازه‌ای در فن قنات پدید آمد و امکان گسترش آن را در پهنه‌ی فلات ایران به وجود آورد. اما امروزه گرانی نیروی کار و بنیاد مالکیت و غفلت بخش عمومی، قنات‌ها رو به خشکی تغییر نهاده و از اهمیت آنها کاسته شد. لیکن گران شدن نهاده انرژی و تحول‌های تازه در حفاری و خاکبرداری از قنات، می‌تواند اهمیت تازه‌ای به قنات‌ها بدهد.

وجود پیشینه‌ی درخشان نیاکانمان در زمینه تامین و انتقال آب و نیز مدیریت بهره‌برداری و تکنولوژی استحصال از منابع زیرزمینی است که باعث شده تا مطالب متنوعی درباره قنات به تحریر درآید. اما سهولت دسترسی به مجموعه‌ای که بتواند ارتباط ما را با منابع علمی در زمینه قنات آسان‌تر سازد تا این هنر و فن نیاکانمان را بهتر بشناسیم تاکنون خالی بوده است و «کتاب‌شناسی قنات» امری راهگشا در این باب می‌باشد. این فن‌آوری که بنا بر نیاز ایرانیان از روزگار باستان به وجود آمده و تکامل یافته است باید حفظ و حراست شود. اما در جهت تکامل این فن‌آوری در مجامع علمی و اجرایی ایرانی و در حدی مقبول تحقیق و مطالعه صورت نگرفته است. یکی از اهداف این کتاب همان‌گونه که مؤلف می‌گوید کمک به علاقه‌مندان این موضوع در دستیابی به منابع فارسی و لاتین و آشنا شدن با مطالب مورد علاقه سایر محققین است. این کتاب در دو فصل تنظیم شده که فصل اول با عنوان منابع فارسی قنات در دو بخش شامل نام منابع فارسی قنات و چکیده‌ای از منابع مهم فارسی در مورد قنات را ارائه می‌دهد.

در فصل دوم که به منابع لاتین اختصاص یافته است ابتدا نام منابع لاتین با مشخصات آنها آمده و سپس چکیده‌هایی از منابع مهم علمی مربوط به قنات آورده شده است. چکیده این منابع به زبان‌های انگلیسی، آلمانی، فرانسوی، اسپانیایی و ایتالیایی است و سعی شده حداقل در زبان انگلیسی منبعی از نظر دور نماند. (تا زمان نشر کتاب ۱۳۷۹)

مروری بر منابع مذکور در زبان فارسی و زبان‌های لاتین نشان‌دهنده‌ی بررسی قنات از زوایای مختلف است. همچنین در پایان کتاب فهرست اشخاص و شماره صفحاتی که نام اشخاص در آن صفحات درج گردیده برای راهنمایی خوانندگان کتاب ذکر شده است. نویسنده متذکر می‌شود که امروزه از بعضی قنات‌ها که با پایین افتادن سطح آب زیرزمینی امکان احیاء آنها حتی با انجام پروژه‌های بخش سیلاب وجود ندارد می‌توان استفاده دیگری به عمل آورد که سود و صرفه اقتصادی بیشتری از استفاده مرسوم از این قنات‌ها خواهد داشت.

شده روی رودخانه‌ها (احتمالاً پلی در منطقه اراک) که از ویژگی‌های تزیینات معماری و نقوش دوره قاجار است و در هنر تزیینی ایران از قدمت بسیاری برخوردار است. همچنین نقوش و تصاویر پیکره‌های سربازان نظامی که با شمشیر در دست به حالت احترام ایستاده، را به نمایش گذاشته‌اند که در نوع خود کم‌نظیر و در مکانی چون حمام بسیار نادر است.

نقوش کاشی‌کاری در بخش‌های ازاره‌ای سربینه با کاشی‌هایی با نقش مکرر و گل‌های دسته بسته‌سازی شده تزیین شده‌اند. از جالب‌ترین نکات این حمام در بخش زنانه است که دارای سربینه واحدی است، یعنی گنبد سربینه بدون برپا داشتن ستونی ساخته و پرداخته شده است.

تزیینات کاشی‌کاری این بنا از نمونه‌های بسیار عالی آثار کاشی‌کاری قاجاری است که در شهر اراک به اجرا درآمده است.

سربینه حمام مردانه که از تزیینات پرکار برخوردار است، با کاشی خشتی هفت رنگ و رورنگی و زیر لعاب شفاف با طرح‌های گوناگون تزیینی مزین و تمام سطوح داخلی آن با طرح‌های تجربیدی برگرفته از طبیعت اجرا شده است. گنبد اصلی سربینه بر روی هشت ستون در زوایای هشت ضلع دیوارها قرار گرفته که این ستون‌ها به صورت بسیار زیبا و هنرمندانه با نقوش متنوع کاشی‌کاری شده و دارای نقوش پیچک‌های بسیار زیبای دوره قاجاری توأم با پالت‌های گچی برگرفته از معماری اروپایی است.

در تزیینات حمام چهارفصل دو طرح کاشی‌کاری به ابعاد ۲۵×۲۵ سانتی‌متر با نقوش احتمالاً بهممن و اسفندیار به صورت نیم برجسته از سطح و کاشی معرق بسیار زیبا اجرا شده است.

در بخش ازاره دیوارها، کاشی‌های چهارگوش خشتی زیبا و رنگارنگ اجرا شده و کف سکوها از موزاییک کاشی یا آجر لعابدار فرش شده است.

ازاره‌های رواق‌ها یا اتاقک‌های سربینه پوشیده از کاشی‌هایی با نقوش متنوع اسلیمی، گل و بوته و هندسی و لوزی‌های قلم‌گیری شده با رنگ‌های متنوع؛ آبی، قرمز، طلایی، لاجوردی، سفید و زرد اخراپی که مشخصه‌ی رنگ تزیینات قاجاری است، بسیار لطیف و چشم‌نواز است.

سراسر بدنه هشت ستون زیر گنبد اصلی سربینه از ازاره تا زیر طاق حمام پوشیده از کاشی‌هایی با تصاویر و نقوش اعم از نقش سربازان در ازاره‌های ستون‌ها به شکل قرینه و نقوش گیاهی و گردان در بخرهای میانی و بالاتر است که تا ارتفاع حدود دو متر ادامه یافته و سراسر ستون‌ها به شکل تلفیق نقوش ایرانی و اروپایی به ویژه اشکال یونانی به وسیله کاشی لعابدار و کاشی هفت رنگی و دوال کاشی درحاشیه‌ها مزین شده است.

در قسمت‌های کاربندی (یزدی‌بندی) زیر سقف به ویژه در میان نقوش یزدی‌بندی که به سینه باز معروف است، کاشی‌کاری به شیوه کاشی خشتی هفت رنگی و معرق کاشی با تنوع رنگ و مهارت ویژه اجرا شده است. سراسر عرقچین زیر طاق گنبد که با یزدی‌بندی اجرا شده تلفیقی از گچ و کاشی است که کاشی در میان نقوش یزدی‌بندی به صورت دوال کاشی و نمایان ساختن نقوش یزدی ساده اجرا شده و خود از زیبایی خاص برخوردار است.

#### پانویس‌ها:

۱. ابن بلخی. فارسنامه به کوشش محمد دبیر سیاقی. شیراز، ۱۳۴۳، ص ۳۶.
۲. نام قدیم اراک
۳. کندی، محمدی (۱۳۷۶) «حمام چهارفصل اراک» (فصلنامه راه دانش). انتشارات اداره کل فرهنگ و ارشاد اسلامی استان مرکزی. ۱۳۷۶، ص ۹۷.
۴. بروشور موزه تاریخی چهارفصل. میراث فرهنگی استان مرکزی.
۵. در ورودی برای مردانه مسلمانان و اقلیت‌های مذهبی از در اصلی منتهی به خیابان بوده است و در ورودی قسمت زنانه در کوچه‌ای پریچ و خم قرار داشت تا رفت و آمد زنان از نظر مصون بماند.
۶. تون حمام - زباله‌گاه - گلخان - اجاق زیر دیگ خزان.