

آب، هم  
سمبل زندگی و  
هم سمبل مرگ  
است و چون  
پلی بین دنیای  
زمینی و عالم  
متافیزیکی  
عمل می کند.  
روح و جسم  
انسان را  
می شوید و او  
را به صورت  
یک آفریده نو و  
آزاد باقی  
می گذارد تا در  
آرامش به کمال  
برسد

ستون های سنگی باقی مانده تصویر خسرو دوم و آناهیتا با تاج شاهی در دست ها به خوبی مشهود است. در کتیبه سر مشهد، ناهید در کنار بهرام و کرتیر دیده می شود. در زمان خسرو دوم سکه هایی به نقش آناهیتا زده شد.

در اواخر دوره ساسانی بزرگترین نمادهای مذهبی، سیاسی و فرهنگی آتشکده ای آذرگشنسب (آتش شاهی یا سلحشوران) ساخته می شود. شاهان ساسانی از تیسفون مقر حکومتشان پای پیاده به این مکان می آمدند. این آتشکده در کنار دریاچه ای جوشان در دهانه یک مخروط آتشفشان به قطر ۱۰۰ متر بنا شده و نشانگر اهمیت آب در آیین زرتشتیان می باشد. در کنار آتشکده (محل نگهداری آتش جاویدان) معبد آناهیتا قرار گرفته است. آب دریاچه از طریق نهری وارد معبد شده، در دالان ها گردش کرده و در وسط معبد حضور آرام خود را اعلام می دارد. سیستم گردش آب در این معبد شباهت زیادی به معبد آناهیتای بیشاپور دارد. این

مجموعه بر روی صفا ای طبیعی به ارتفاع ۵۰ متر از کف دریا قرار گرفته و به وسیله حصاری با دو دروازه و ۳۸ برج محصور شده است. بناها و دریاچه بدون تبعیت از حصار بیضی شکل از دو مربع که تشکیل یک مستطیل بزرگ را داده اند، ساخته شده اند. آتشکده و دریاچه بر روی محور اصلی (شمالی - جنوبی) مجموعه قرار دارند و عناصر مهم دیگری مانند دروازه، ورودی اصلی، محراب آتش و ایوان اصلی نیز بر روی این محور قرار گرفته اند. آب و آتش وصلت خود را در قلعه ای بر فراز کوه و در حضور آسمان و طبیعت جشن می گیرند.

در نزدیکی این آتشکده مجموعه زندان سلیمان وجود دارد که بسیار شبیه به آتشکده آذرگشنسب می باشد و باستان شناسان معتقدند که به علت کم شدن آب در زندان سلیمان نیایشگاه به این محل انتقال پیدا می کند. زندان سلیمان در آذربایجان از مکان های مقدس قبل از اسلام مربوط به قرن هفتم قبل از میلاد می باشد. تپه ای آتشفشانی به ارتفاع ۱۱۰ متر که یک دهانه آتشفشان به عمق ۱۰۰ متر و قطر ۷۰ متر را داراست. این دهانه در آن زمان پر از آب بوده و نیایشگاه در گرد آن بر روی قله ساخته شده است. یک تراس مرتفع هسته مرکزی مجموعه را تشکیل داده و در اطراف آن حلقه ای شامل ۶۳ طاق (اقامتگاه موبدان و زوار) ساخته شده است. این مجموعه به وسیله ای یک حصار

مذهبی خود را در فضایی مملو از آزادی و در تماس مستقیم با طبیعت و آب برپا دارند. گویی طراوت آب و طبیعت نیرویی تازه در آن می دمید. بر روی یکی از کتیبه های چغازنبیل از یک (Palace/نهر آب) صحبت شده که آب را به شهر می آورد است. این شهر به دستور اونتاش گال (پادشاه ایلامی) ساخته شده و وقف خدایان گال و اینشوشیناک بوده است. یوسف اوف در مدارک شوش از وجود ekel atap ili (میدان یا کشتزار نهر خدا) خبر می دهد. این امر نشان می دهد که بعضی از نهرها مقدس بوده و به معابد تعلق داشته است.

از شگفتی های دیگر این شهر شیوهی بدیع آب رسانی و تصفیه آب می باشد. معماران و مهندسان ایلامی آب رودخانه دز را که سطح آن حدود ۶۰ متر پایین تر از شهر قرار گرفته بود به وسیله کانالی به طول ۵۰ کیلومتر از محلی به نام پای پل تا پشت دروازه شهر حفر کردند و چون آب گل آلود بود برای تصفیه آن را در مخزنی با ملات قیر انبار و سپس با اصول علمی یا کانال های مخصوص به شهر و محوطه زیگورات می آوردند.

در مجموعه معابد خدایان مملکتی و شاهی شهر دوراونتاش معبدی در نزدیکی گذرگاه شاهی منسوب به الهه پی نیکر (الهه زنانه و زایش ایلامی) وجود دارد. الهه پی نیکر اولین خدایی است که نامش در سیاهه خدیان ایلامی آمده و در هزاره ی سوم قبل از میلاد عمیقاً پرستش می شده است. گریشمن معتقد است که مناسک الهه پی نیکر و طبیعت زایش وی در شکل گیری مناسک الهه آناهیتا سهم زیادی داشته است.

در دوران هخامنشیان تاجگذاری شاهان در معبد آناهیتای در پاسارگاد انجام می شده است. حتی چنین باور دارند که نشر و ترویج مناسک مذهبی آناهیتا از پاسارگاد شروع شده و آناهیتا الهه باستانی پارس بوده است. معبد آناهیتا در نقش رستم که مرکز مذهبی ایرانیان بوده قبلاً تحت سلطه ایلامیان قرار داشته است. گریشمن این سؤال را مطرح می کند که آیا این محل مقدس ایلامیان به الهه پی نیکر اختصاص نداشته که بعداً تحت استیلای هخامنشیان، آناهیتا جانشین او شده است؟ در دوران هخامنشی نام آناهیتا برای نخستین بار در کتیبه های اردشیر دوم در همدان و شوش آمده و پس از اهورا مزدا و پیش از میترا (مهر) ذکر شده است. معابد آناهیتا در هگمتانه و کنگاور در زمان اردشیر دوم بنیاد نهاده شدند تا با انجام مراسم نیایش خوشنودی الهه آبهاو نعمت و برکت فراهم شود.

مراسم مذهبی انتقال آتش مقدس در پاسارگاد شباهت زیادی به مراسم ایلامی داشت. در این مراسم مغ آتش را همراه با خواندن سرودهای مذهبی به همراهی شاه، بزرگان سپاه و مردم با شکوه هرچه تمام تر به نیایشگاهی در کنار نهر آب حمل می کردند. این نیایشگاه در محوطه ای به نام حصار مقدس (۲ کیلومتری زندان سلیمان) در کنار نهر آب برگزار می شده است. در میان این حصار صفا ای از یک زیگورات و ۲ سکوی نیایش بر جای مانده است. در دوره ی سلوکیان آناهیتا در جایگاه والارتی قرار می گیرد و معابد آناهیتا دارای ارج و ثروت فراوانی بودند. در دوره ی پارتیان نیز تثلیث اهورا مزدا، ناهید، مهر پرستش می شد ولی ناهید اهمیت بیشتری داشته است. گریشمن معتقد است که همه معابد ایرانی در این دوره به رب النوع ناهید تعلق داشته است.

در دوره ساسانی دین رسمی ایران زرتشتی بود و در این آیین ادامه پرستش آناهیتا به گونه ای دیگر ادامه می یابد. مغ های زرتشتی به سبب مقامی که دوخدای کهن ایرانی آناهیتا و مهر (میترا) در اذهان داشتند، سرودهای شکوهمندی در ستایش این دو ایزد بانو می سازند که در پشت هامندرج است. یشت پنج اوستا که یکی از زیباترین یشت های اوستاست به آناهیتا تعلق دارد و او به عنوان تجسم آسمانی و زمینی آب در جهان بینی زرتشتی مطرح می شود. یشت پنج شامل ۳۰ گروه و ۱۳۲ بند است. شاهان ساسانی آیین دی را گرمی داشته و از آن پاسداری می کردند. در نقش رستم شاپور سوم حلقه سلطنت را از ناهید دریافت می کند و در طاق بستان خسرو دوم در کنار ناهید و اهورا مزدا دیده می شود. در کنار طاق بستان کاخ بهستان وجود داشته که بر روی گلابتون

# آب

هدی علم الهدی

## در معماری ایرانی



### آب در معماری دوران قبل از اسلام:

قبل از اسلام معماری در کنار آب و در دامن طبیعت حضور خود را اعلام می‌کرد بدون آنکه طبیعت را مخدوش کند. «نقش آب بیشتر نقشی تجربیدی بود». نیایشگاه‌ها (معابد آناهیتا و آتشکده‌ها) در کنار آب و در نهایت احترام به وجود آب شکل می‌گرفتند. گویی آب گذرگاه انسان برای ورود به دنیایی دیگر است دنیایی خالص تر که جسم قادر به گذر از آن نیست. آب و آتش به طور مسالمت آمیز در کنار هم قرار گرفته و وصلت خود را جشن می‌گرفتند. نمونه‌های آن را در آتشکده آذرگشنسب و آتشکده کاریان (فیروز آباد) شاهد هستیم. آب و آتش استعاره‌هایی متناقض هستند و به همراه خاک و باد عناصر

تشکیل دهنده هستی به شمار می‌روند. آب و آتش لازم و ملزوم برای ادامه حیات می‌باشند. هر دو هم هستی بخش و هم ویرانگر هستند. ایلامی‌ها شهر مقدس دور - اونتاش و معابد خود را در کنار رودخانه دز بنا کردند و ما اولین شواهد مراسم نیایش آب و سیستم تصفیه آب را در ایران باستان در این شهر در دست داریم. ایلامی‌ها مراسم جشن‌های بهاری خود را در کنار رود ایدیده (دز) بر پا می‌کردند. در این مراسم شمایل خدایان و الهه متعدد، با حضور شاه و اسکورتی از روحانیون و مردم همراه با ذکرهای خاص به ساحل مقدس (ساحل رود ایدیده) حمل شده و از آنجا به وسیله قایق از طریق رودخانه به بیت اکتیو (خانه جشن‌ها، معبدی در کنار رودخانه خارج از حصار شهر) رفته تا مراسم

آبی که در دریاچه  
آتشکده  
آذرگشنسب  
می جوشد دوباره  
در حوض مسجد  
شاه نمایان  
می شود و آبی که  
در معبد آناهیتای  
بیشابور جاری  
می شود دوباره از  
فواره هشت بهشت  
فوران می کند.  
چرخه آب مرزها،  
رنگها و مذاهب  
را نمی شناسد و از  
قیود زمینی فراتر  
می رود و ابعاد  
آسمانی پیدا  
می کند.

آب بر روی محور  
طولی (باغ‌های  
مستطیل شکل): آب بر  
روی محور طولی در باغ  
ظاهر می شود، کوشک  
ورودی در ابتدای محور  
و محل قرارگیری  
کوشک اقامتی از وسط  
محور تا انتهای محور  
متغیر است. منظر  
کوشک در یک جهت  
گسترده و در سه جهت  
دیگر محدود تر است.  
این گونه باغ‌ها در دوران  
قبل از اسلام و در دوره  
قاجاریه - برای نشان  
دادن قدرت، شکوه و  
جلال - بیشتر دیده  
می شود.

در باغ طاق کسری  
از دوره ساسانی آب بر  
روی محور طولی و  
کوشک در اواسط آن  
قرار دارد. محور طولی تا  
میان رودخانه دجله ادامه  
یافته و به سکویی در  
میان آب منتهی می  
شود. در بستان عمارت  
خسرو آب در باغ و در  
داخل کاخ بر روی محور  
طولی ظاهر شده است.  
در باغ دلگشا شیراز از  
دوره تیموری روی  
محور طولی آب در دو

نهر وسیع باغ، در حوض  
هشتی کوشک مرکزی و در استخر جلوی کوشک ظاهر شده است. در باغ دولت  
آباد یزد آب روی دو محور طولی و عرضی وجود دارد ولی تأکید بر روی محور  
طولی با سه کوشک و آب‌نماها می باشد. کوشک ورودی، کوشک زمستانی در  
وسط و کوشک تابستانی با بادگیر شاخص خود در انتهای محور خودنمایی می  
کند. از باغ‌های دوره صفوی که این گونه طراحی شده‌اند می توان از باغ‌های  
چهلستون قزوین و اصفهان و فرح آباد نام برد. کوشک چهلستون قزوین در  
انتهای محور اصلی با استخری وسیع قرار گرفته است. در چهلستون اصفهان نیز  
آب - دو استخر وسیع آینه مانند - به طور شاخص روی محور طولی و کوشک در  
اواسط آن قرار دارد. در فرح آباد اصفهان دریاچه هندسی وسیع و کوشک وسط  
آن، کوشک ورودی و استخر طولی آن و آب نمایی ۸ ضلعی بر روی محور طولی  
در باغی، مستطیل شکل قرار گرفته‌اند. در دوره قاجار باغ‌های ایرانی تحت تأثیر  
باغ‌های اروپایی با پلان مستطیل و کوشک در انتهای محور طولی ساخته شدند.  
در باغ ارم کوشک اصلی با استخر آینه مانند خود در انتهای محور خودنمایی  
می کند، کوشک متواضع و کوچکی در اواسط باغ با دو آب نما بر روی محور طولی  
قرار گرفته است. باغ گلشن مشابه باغ ارم بوده ولی کوشک ورودی در ابتدای

جامع اردستان پایایی برای استفاده نمازگزاران مسجد و هم استفاده مردم محل  
قرار دارد. در حیاط بعضی مساجد مظهر آب قنات قرار داشته و در آنجا عمل تقسیم  
آب محلات، باغات و مزارع انجام می شد، مثل مسجد جامع یزد و قزوین. در  
گذشته به علت کمیاب بودن آب، تقسیم آن همواره با مشاجرات زیادی همراه  
بود. ولی وقتی که تقسیم آب در مسجد صورت می گرفت مسلمانان عدالت را  
رعایت کرده و حق کسی پایمال نمی شد. در مسجد جامع یزد مظهر سه قنات  
آب وجود دارد که پس از تقسیم، به محلات مختلف سرازیر می شود.

در میانسرا و در وسط حیاط مرکزی اکثر مساجد استخر بزرگی پر از آب و  
گاهی جوی آب روان وجود دارد که تمثیل از بهشت قرآن مجید است. در کتیبه‌ای  
آمده است «مساجد باغ‌های بهشتند» آب در مرکز و کانون مسجد جای دارد و  
سمبل پاکی و خلوص معنوی درون یک مسلمان می باشد. معانی تمثیلی آب  
در معماری بیشمارند اما مهم‌ترین جنبه معنوی آن دنیایی دیگر است که خالص و  
پاک و شفاف بوده و جسم قادر به گذر از آن نیست.

وجود آب در ورودی مساجد، پیش خان مسجد یا در هشتی ورودی نمادی از  
تطهیر روح و ورود به دنیایی خالص و شفاف است. نمونه بارز آن مسجد امام  
اصفهان می باشد که دو عنصر آب در ورودی خود دارد. یک حوض هشت ضلعی  
در پیش خان مسجد و یک سنگ آبه در هشتی ورودی. مسجد شیخ لطف اله در  
فرم تاریخی خود حوضی در پیش خان خود داشته است. مسجد جامع ورامین و  
قزوین نیز آب نماهای زیبایی در جلوی ورودی خود دارند. و نمازگزاران را به پاکی  
و خلوص دعوت می کنند.

#### آب در باغ‌های ایرانی

آب در شکل گیری باغ ایرانی نقش اصلی و درختان، گیاهان و گل‌ها بعد از  
آب مهم‌ترین نقش را دارند که جریان حضور آنها خود ریشه در آب دارد. آب در باغ  
شکل دهنده‌ی شخصیت محیط اطراف است، جاذبه زمین نمود خود را در گویی  
از نهرها و آب نماها یافته و جریان آب راهنمای انسان در فضای باغ است.  
نحوه ظهور آب در باغ‌های ایرانی بر اساس نظم آب به ترتیب زیر است:

#### آب بر روی دو محور اصلی (چهارباغ‌ها):

آب در باغ‌های مربع و گاهی مستطیل بر روی دو محور اصلی به صورت  
نهر، آبشده یا آب نما و در محل تقاطع دو محور در حوض و فواره ظاهر می شود.  
در محل تقاطع دو محور کوشک اقامتی با منظری به چهار جهت و کوشک  
ورودی در ابتدای محور طولی شکل می گیرد. این نظم در اکثر کوشک باغ‌های  
ایرانی بعد از اسلام دیده می شود. البته مفهوم چهارباغ با باغ پاسارگاد شروع شد  
و در دوران اسلامی تکامل یافت.

باغ‌های هخامنشی طرح چهار باغ را دارند ولی کوشک در انتهای محور  
طولی ناظر بر باغ است. پاسارگاد چهار باغی است که آب در اطراف باغ و کوشک  
گردش می کند. باغ شوش چهار باغی است که در محل تقاطع دو محور آن  
استخر وسیعی به وجود آمده است. در باغ‌های مغولی هند طرح چهارباغ - متأثر  
از باغ‌های ایرانی دوره سلجوقی و تیموری - دیده می شود. باغ شالیمار لاهور  
از دو چهار باغ کامل تشکیل شده است. تاج محل چهارباغی است که کوشک  
ورودی و مقبره در دو انتهای محور گرفته‌اند. نمایش آب در باغ‌های هند به علت  
ریشه فرهنگی هند در تقدس و فراوانی آب در این سرزمین شاخص تر شده است.  
باغ فین کاشان نمونه شاخص کوشک باغ‌های ایرانی در دوره صفوی  
است که آب بر روی دو محور اصلی، و کوشک اقامتی در محل تقاطع آنها شکل  
گرفته و کوشک ورودی در ابتدای محور طولی می باشد. هشت بهشت، موزه‌ی  
عناصر معماری آب (آبشار، آبشده، حوض جوشان، حوض) فواره و آب نماهای  
گرداگرد کوشک خود یک چهارباغ است ولی استخرهای دوسوی کوشک تأکید  
بیشتری بر محور عرضی دارند. باغ گلشن طبس یک چهارباغ کامل بدون  
کوشک است. باغ نظر شیراز از دوره زندیه در تقاطع دو آب نمای مستطیل شکل  
بر روی دو محور کوشک زیبایی دارد و باغ را به چهار قسمت تقسیم کرده است.

# آب در مرکز و کانون مسجد سمبل پاکی و خلوص معنوی درون یک مسلمان است و مهم‌ترین جنبه معنوی آن دنیایی دیگر است که خالص و پاک و شفاف بوده و جسم قادر به گذر از آن نیست

قلعه مانند محافظت می‌شده و در وسط تراس آتش مقدس روشن بوده است. به روایتی زرتشت در قرن دهم قبل از میلاد ظهور کرده و محل تولد او در اطراف همین محل تعیین شده است. در مجموعه زندان سلیمان معماری به دور آب شکل گرفته و مرکزیت و وحدت در آب معنی پیدا می‌کند. این الگو در آتشکده‌ی آذرگشنسب تکرار می‌شود و ما در دوران اسلامی شکل تکامل یافته آن را شاهد هستیم.

معبد آناهیتای بیشاپور نیایشگاه اردوی سورا آناهیتا و جایگاه نوازش و بازی با آب است. این معبد نه تنها از نظر سبک معماری حایز اهمیت است بلکه سیستم تنظیمی و کنترل آب نیز شایان توجه است. معبد به صورت مکعبی بدون سقف است که در اطراف دالان‌های مسقف دارد و به وسیله یک راه پله از سطح زمین به نیایشگاه

آب می‌رسیم. آب از رودخانه مجاور وارد بنا شده به وسیله یک سنگ مقسم به سه مجرا تقسیم و در دالان‌های اطراف بنا گردش کرده و وارد صحن نیایشگاه می‌شود. گردش آب در این معبد شکلی زیبا آمیخته با حس احترام دارد و نشانگر اهمیت خاص مذهبی و توجه به نیایش ایزد بانوی آب اردوی سورا آناهیتا دارد. این معبد را با معبد استخر مقایسه کرده اند که از کیفیت معماری و نقشه آن آگاهی نداریم. در مجموعه آتشکده‌ی آذرگشنسب معبد آناهیتای کوچکی وجود دارد که از لحاظ نقشه، کیفیت ساختمانی و سیستم گردش آب بسیار به معبد آناهیتای بیشاپور شباهت دارد و تفاوت این دو بنا در مسقف بودن معبد آناهیتای آتشکده‌ی آذرگشنسب می‌باشد.

## آب در دوران اسلامی:

در دوران اسلامی نقش آب در معماری حالت کاربردی پیدا می‌کند. معماران این دوره کاملاً آگاهانه سعی کردند تا بر طبیعت تسلط یافته و آن را به نظم در آورند. آنها به کمک منطق و تکنولوژی زمان خود به آب و طبیعت حیاتی رام شدنی داده و آن را غنی تر ساختند. قبل از اسلام معماری به سوی آب می‌شتافت

و در کنار آن آرام می‌گرفت. بعد از اسلام معماران با شناخت قوانین فیزیکی رفتار آب و درک نقش و تمثیل و ارتباط آن با انسان، آب را درون معماری آوردند. آب به نظم کشیده شده در شکل های هندسی در اکثر بناهای دوران اسلامی متجلی شده و به نحوی مرکزیت و وحدت در معماری، در آب شکل می‌گیرد. مرکزیت آب در معماری در دوران ساسانی از آتشکده آذرگشنسب و معبد آناهیتا بیشاپور شروع شد. در دوران اسلامی ما شکل تکامل یافته مرکزیت آب در معماری را داریم حرکت پر موج آن در مفاهیم مذهبی، ادبی و هنری فرهنگ ما جاری شد. مفاهیم قرآن کریم از بهشت، چشمه‌های جو شان و نهرهای روان آن الگوی الهام‌بخش معماران شد. در بعضی از آیه‌های قرآن از آب به صورت جویبار یاد شده و آب جاری نشانه حیات و زندگی ابدی می‌باشد. «هر که از خدا و پیامبرش اطاعت کند او را به بهشت هایی داخل خواهند کرد که در آن نهرها روان است» و یا «خدا کسانی را که ایمان آوردند و کارهای شایسته می‌کنند به بهشت‌هایی که نهرها در آن جاری است داخل خواهد کرد»

در آیاتی دیگر آب هدیه خداوند و یادگاری است که هستی از آن زاده می‌شود. «آنان که کفر ورزیدند آیا ندیدند که آسمان و زمین بسته بود و ما شکافتیم و به آب هر چیز را زنده کردیم پس چگونه ایمان نمی‌آورند.» در ادبیات و عرفان مراد از آب معرفت است چنان‌که مراد از حیات نیز معرفت است. آب حیات کنایت از چشمه عشق و محبت است که هر که از آن چشود جاویدان گردد.

چشمه‌ای اندر درون من گشاد

آنکه جوی و چشمه‌ها را آب داد

به این ترتیب آب چنان در ساخت و ترکیب بناهای ما وارد شد که عملاً نمی‌توان آن را از فرم ساخته شده جدا دانست. آب در مرکز کوشک‌هاو باغ‌ها، در میان حیاط‌های مرکزی مساجد، مدارس، کاروانسراها و خانه‌هاو غیره ظاهر شد. در معماری ایران مرکزی و کویری آب کمیاب و زندگی بخش سبب شکل‌گیری معماری آب انبارها، پایاب‌ها، سایاطهاو یخچال‌ها می‌گردد.

در زیر مروری بر نقش آب در انواع بناهای دوران اسلامی می‌شود:

## آب در مساجد:

در مساجد آب علاوه بر نقش تطهیر خود جنبه نمادین نیز دارد. آب، هم سمبل زندگی و هم سمبل مرگ است و چون پلی بین دنیای زمینی و عالم متافیزیکی عمل می‌کند. طبیعت آب پاک و مقدس است. روح و جسم انسان را می‌شوید و تطهیر می‌کند و او را به صورت یک آفریده نو و آزاد باقی می‌گذارد تا در آرامش به کمال برسد. وضو و غسل نه تنها جسم را از آلودگی‌ها پاک می‌کند بلکه سمبل پاک کردن روح از پلیدی و گناهان نیز می‌باشد. تطهیر با آب تمثیلی از زایش مداوم آفرینش است و احساسی از حیات تازه را به همراه دارد. تماس با آب در تمام حواس جاری می‌شود، موج آن در ذهن انسان جاری شده و آرامش لازم را برای نمازگزاران ایجاد می‌کند. در مساجد آب به ۵ شکل نمایان می‌شود.

پایاب‌ها (آب روان)

آب نمای مرکزی میانسرا (آب راکد)

حوض پیش خان (آب راکد)

سنگ آبه ورودی (آب راکد)

فواره آب نما (آب به صورت عنصری جنبشی)

پادیولهای قبل از اسلام با همه ویژگی‌ها بعد از اسلام در جلوی مساجد و زیارتگاه‌ها به نام وضوخانه جای گرفتند. «در نیایشگاه‌های کهن پادیولهایی در جلوی در ورودی اما در عمق زیاد از سطح زمین می‌ساختند شاید چون آب روان روگذر کمیاب بود و ناچار از آب کاریزهاو پایاب‌ها استفاده می‌کردند»، در مسجدجامع نطنز پایابی در حیاط مرکزی وجود دارد که آب قنات از آن می‌گذرد. مسجدجامع ناین نیز پایابی در گوشه حیاط خود دارد عمق این پایاب به قدری زیاد است که در پاگرد پله‌های ورودی شبستان مسجد قرار دارد. در کنار مسجد

## ساباطها از ترکیب آب انبار و استراحت گاه کوتاه مدت به وجود آمدند و نمونه‌ای از ترکیب معماری و آب در سرزمین ما می‌باشند

مخزن آب: درون زمین و برای ایجاد فشار یکنواخت بر بدنه معمولاً به شکل استوانه یا دایره ساخته می‌شدند. آب مناطق کوهستانی را توسط حوضچه‌شنی تصفیه کرده و به مخزن هدایت می‌کردند. کف مخزن را جهت جلوگیری از تغییر شکل با سرب مقاوم می‌کردند. درون آب، نمک و آهک می‌ریختند تا به صورت لایه‌ای بر سطح از آب محافظت کند و از گندیدن آن جلوگیری کند.

پاشیر: ورودی و راه پله طولی به پاشیر منتهی می‌شود و در این محل شیری برای برداشت آب وجود دارد. بعضی از آب انبارها در قسمت پاگرد شربت‌خوری، بستنی‌فروشی و قهوه‌خانه داشتند که مرکزی زنده برای گردهم آبی‌های مردم محله بوجود می‌آورد (آب انبارهای چهارم) بادگیر: جهت به وجود آوردن جریان هوا بر روی مخزن ساخته می‌شدند و آب را خنک نگه می‌داشتند. تعداد بادگیرها از یک تا شش در تغییر بوده است.

آب انبارها از لحاظ معماری و شکل بهره‌برداری به ۲ گونه می‌باشد: آب انبار دستی یا آب انبار «رو»: شامل یک مخزن سرپوشیده و یک راهرو پلکانی به نام پاکنه است. در انتهای پاکنه مجرای آب قنات وجود دارد. آب انبار شیری: شامل یک مخزن سرپوشیده و معمولاً بادگیردار و یک راهرو پلکانی است که در انتهای آن پاشیر وجود دارد.

### یخچال‌ها:

بناهای مخروطی شکلی که برای ذخیره یخ به کار می‌رفتند. یخچال‌ها شامل بخش‌های زیر می‌باشند: حوض یخ بند: حوضی کم عمق، مستطیل شکل و وسیع در شمال یخچال می‌باشد. عمق حوض حداکثر نیم متر بوده و با سه دیوار احاطه می‌شده است. هنگام شب در این محوطه آب می‌انداختند که به تدریج قشرهای یخی روی هم قرار گیرند. صبح زود یخ‌ها را شکسته و در انبار یخچال می‌ریختند. دیوارهای سایه انداز: سه دیوار ضخیم به ارتفاع ۷ تا ۸ متر در جهت‌های جنوب، شرق و غرب حوض یخ بند برای جلوگیری از تابش آفتاب ساخته می‌شدند.

مخزن یخ: گودالی به شکل قیف که در زیر گنبد قرار داشته و یخ را درون آن انبار می‌کردند. عمق آن حدود ۶ تا ۷ متر بوده و راهرویی به عرض ۱ تا ۱/۵ متر در اطراف آن برای رفت و آمد وجود داشته است. برای جلوگیری از نفوذ هوای گرم جدار مخزن را با کاهگل پوشانده و بین قطعات یخ کاه یا ساقه گندم می‌گذاشتند.

گنبد: روی مخزن را گنبدی مخروطی شکل با دیواره‌های ضخیمی پوشانند و حفاظ مناسبی برای یخ‌ها به وجود می‌آورد.

عباس‌آباد اشرف کوشک در وسط دریاچه‌ای طبیعی در میان جنگل شکل گرفته است. کوشک قاجار چشمه علی دامغان که در میان چشمه دریاچه‌ای که احتمالاً از دوره‌ی ساسانی وجود داشته ظاهر شده است. این کوشک شفاف منظری از دوسو به آب دارد و در انتهای چشمه دریاچه کوشکی از زمان صفوی بر لبه آب برجای مانده است.

### باغ فرح آباد، باغ شاهگلی

#### ۵- باغ - چشمه:

این باغ‌ها به سبب وجود چشمه به وجود آمده و معماری کوشک، ظهور آب را جشن می‌گیرد. عملکرد اصلی کوشک برای اقامت نبوده و به احترام حضور آب بنا شده تا پوششی برای آب باشد.

در چشمه عمارت بهش آب در میان کوشک ظاهر و آنجا تقسیم شده و به طرف شهر روان می‌شود. اینجا کوشک عملکرد اقامتی نیز پیدا می‌کند ولی در چشمه شاه‌ی کشمیر کوشک عملکرد اقامتی ندارد و به ارج و احترام حضور آب معماری آن پدید آمده است.

در باغ فین کاشان کوشک اقامتی بیگلر بیگی می‌باشد ولی کوشک قاجاری صرفاً ورود آب چشمه فین را به باغ جشن می‌گیرد.

### آب در راه‌های کاروانی:

آب در راه‌های کاروانی و بناهای میان راه جنبه حیاتی داشت. مناسب‌ترین محل برای ایجاد کاروانسرا در کنار چشمه یا رودخانه بود که این مسئله کمتر اتفاق می‌افتاد (مثل کاروانسرای علی آباد) و ناگزیر برای آوردن آب به کاروانسرا از قنات‌ها، چاه و یا جمع آب انبار یا پایاب عنصر مهمی از معماری کاروانسراها و رباط‌ها خصوصاً در مناطق کویری شدند (کاروانسرای حوض سلطان) حوض خانه‌ها بر روی تقاطع دو محور اصلی حیاط مرکزی به وجود آمده و آب قنات از میان آن رد می‌شده است. آب سبب پیدایش معماری هشتی حوض خانه شد که فضایی بس خنک و دلپذیر برای روزهای گرم تابستان محسوب می‌شد. (کاروانسرای میبد و اردکان) حوض میان حیاط مرکزی کاروانسرا در اکثر کاروانسراها دیده می‌شود (کاروانسرای امین آباد و قلعه سنگی)

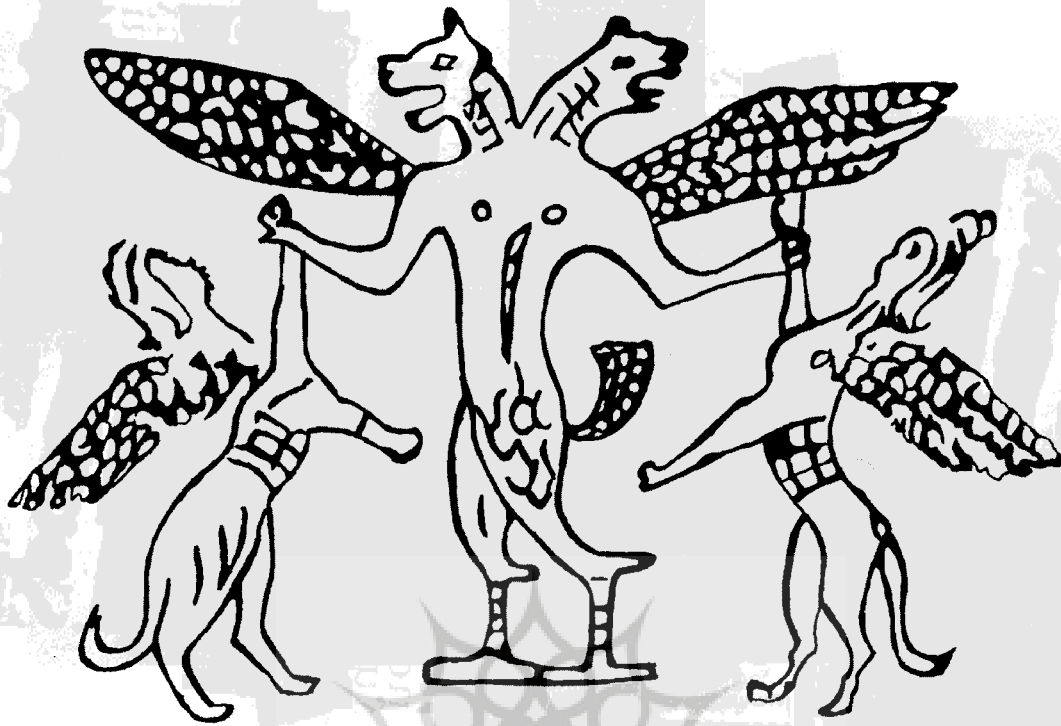
ساباطها از ترکیب آب انبار و استراحت گاه کوتاه مدت به وجود آمدند و نمونه‌ای از ترکیب معماری و آب در سرزمین ما می‌باشند. این بناهای دو منظوره بهره‌گیری هوشمندانه انسان را از آب در معماری نشان می‌دهد. (ساباط حجت آباد یزد) ساباط دارای ۳ تا ۷ دهانه سرپوشیده است که در دو سوی آن تخت‌گاه‌های کوچکی برای استراحت قرار دارد و اغلب دهانه میانی آن درگاه آب انباری است که آب خنک و گوارا دارد.

چای‌خانه‌ها یا قهوه‌خانه‌ها استراحت‌گاه‌های کوتاه مدت بر سر راه‌های کاروانی و مرکز گردهم آیی مردم روستا هستند. طرح آنها معمولاً چهار ایوانی است که از یک مربع که در میان هر ضلع یک ایوان قرار دارد تشکیل می‌شود. در ۴ گوشه مربع طبعاً ۴ اطاق به وجود می‌آید. در وسط مربع فضای هشتی مانند یک حوض آب وجود دارد (چایخانه اتابکی و علی آباد)

### آب انبارها:

معماری آب انبارها با گنبد و بادگیرهایش نه تنها سمبل آب بلکه سمبل شهر و آبادی نیز می‌باشد. معماری شایان توجه آب انبارها به سبب ذخیره و بهره‌برداری از آب خنک در مناطق کویری ایران شکل گرفت و به دلیل نقش مهمی که آب در زندگی روزمره‌ی مردم داشت به صورت کانونی زنده برای محلات درآمد و بناهای مهم شهر از قبیل مسجد، حسینیه‌ها و بازار در اطراف آن شکل گرفتند.

آب‌انبارها از قسمت‌های زیر تشکیل شده‌اند:



محل، باغ‌های مطبق با پلان مستطیل هستند که آب بر روی محور طولی از بالا به پایین به سوی شرینگار در مجموعه‌ای از آب‌نماهای بی نظیر در جریان است. در باغ سه طبقه چشمه شاهی در بالای تپه آب از درون کوشک آب درانتهای باغ سرچشمه می‌گیرد و پس از عبور از درون یک سری آب‌نماهای بی‌نظیر به سوی شهر روان می‌شود تا آب شهر را تأمین کند. باغ نشاط شامل دو قسمت عمومی (بار عام) در ۴ طبقه و قسمت خصوصی (بار خاص) در سه طبقه است که به وسیله یک دیوار از هم جدا شده‌اند. کوشک ورودی و کوشک اقامتی در دو انتهای محور طولی قرار دارند.

باغ شالیمار به خاطر کوشک‌های متعدد و آب‌نمایش شاخص ترین آن‌ها به‌شمار می‌آید. این باغ نیز مانند باغ نشاط شامل دو قسمت عمومی و خصوصی است. در قسمت باغ عمومی کوشک بار عام و تخت شاه جهان بر روی محور آب قرار داشته و تخت شاهی مانند جزیره‌ای بر آب است. کوشک خصوصی بر دریاچه‌ای مصنوعی با فواره‌های متعدد از آب قرار گرفته است. پری محل، مدرسه صوفیه بر روی شیب تپه‌های شرینگار شامل ۷ طبقه که اشاره‌ای به مراحل تکامل صوفیه می‌باشد. آب از کوشک از بالا جاری شده و از ۲ چهارطاقی و یک سری آب نما می‌گذرد و به پایین سرازیر می‌شود، حجره‌های صوفی‌ها در بطن طبقات دیوارهای حایل قرار گرفته‌اند.

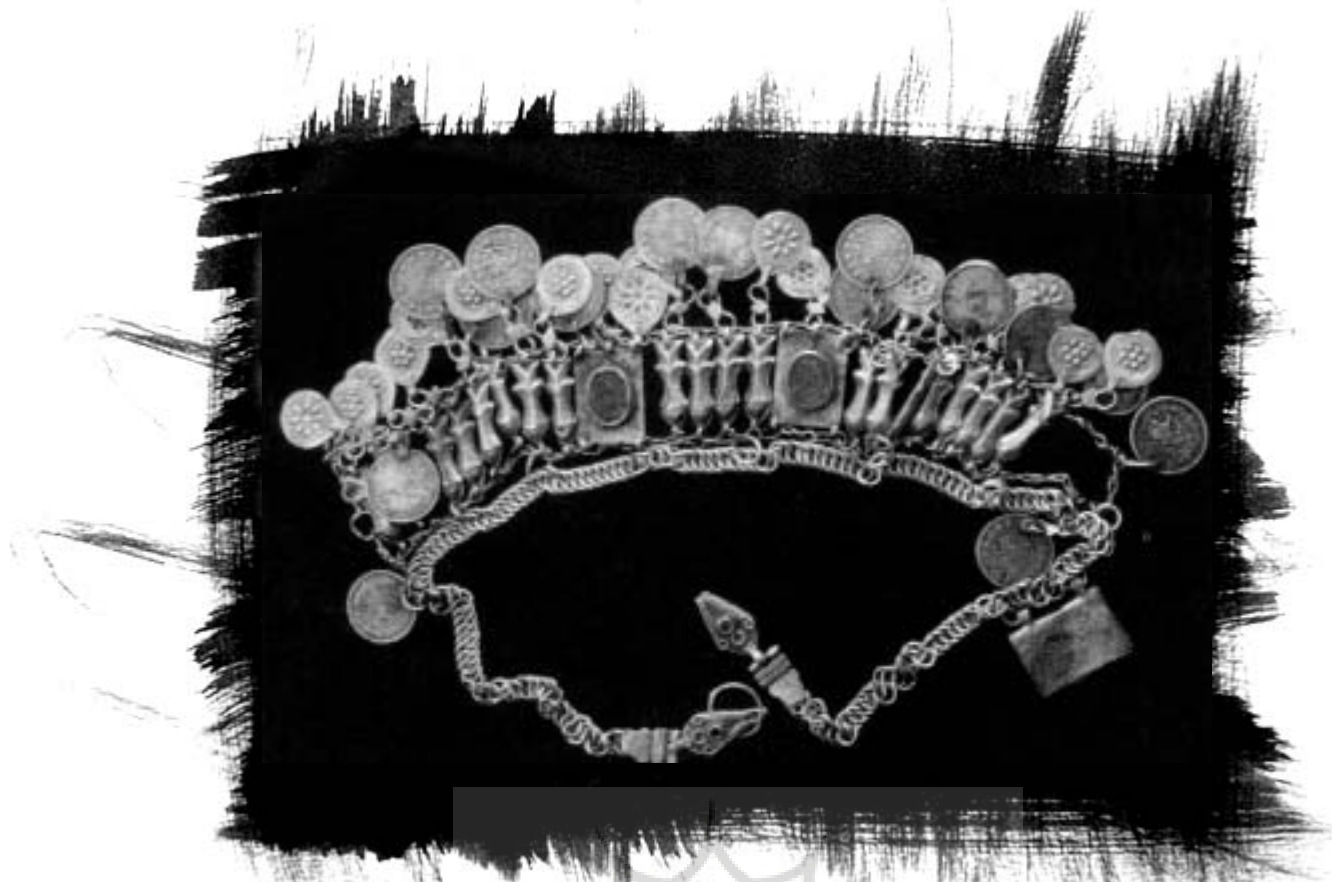
#### ۴- باغ - آب:

در این نوع باغ، آب تمام سطح باغ را در بر می‌گیرد و کوشک در میان آب ظاهر می‌شود. کوشک شاهگلی تبریز قبل از صفوی در وسط باغ آبی مربع شکل ظاهر شده و خیابان‌های باغ در اطراف دریاچه شکل گرفته‌اند. کوشک فرح‌آباد اصفهان از دوره صفوی نیز در میان باغ آبی مستطیل شکل به وجود آمده که خود باغ آب بر روی محور طولی باغی مستطیل شکل قرار دارد. در باغ

محور قرار می‌گیرد. نارنجستان قوام از حیاط - باغ‌های دوره قاجار که روی محور اصلی آن یک ردیف آب‌نماهای متوالی شکل گرفته‌اند. عمارت ورودی و عمارت اصلی با استخر جلوی آن در دو انتهای محور قرار گرفته‌اند.

#### باغ طاق کسری، بستان عمارت خسرو، باغ دلگشای شیراز ۳- باغ‌های مطبق:

این باغ‌ها به تبعیت از شیب طبیعی زمین بنا می‌شوند و آب روی محور طولی به پایین سرازیر می‌شود. کوشک اصلی در انتهای محور و کوشک دیگر بر روی آن شکل می‌گیرند. اولین نمونه آنها باغ تخت شیراز از دوره اتابک قراچه متشکل از ۷ طبقه می‌باشد. کوشک در قسمت مسطح بالای باغ دو منظر به طرف شیب باغ و حیاط خصوصی پشت دارد. آب بر روی محور اصلی از حیاط بالا جاری شده و به استخر دریاچه ماندی در پایین می‌ریزد. باغ هزار جریب متشکل از ۱۲ تراس بوده، کوشک اصلی در انتهای محور طولی و دو کوشک دیگر در ورودی و در وسط باغ قرار داشتند. باغ‌های اشرف از دوره صفوی نیز همه بر روی شیب طبیعی زمین بنا شده‌اند. باغ صفی آباد در بهشتر باغ قلعه‌ای است که کوشک در انتهای محور بر روی قسمت مسطح قرار داشته و آب از جلوی کوشک بر روی شیب زمین پایین جاری است. در کوشک چشمه عمارت آب شهر تقسیم شده و به طرف شهر روان می‌شود. در باغ صاحب‌الزمان آب از بالا روی محور طولی شروع می‌شود و از میان کوشک عبور کرده و به باغ خلوت - حیاط باغ حرمسرا - جاری می‌شود. باغ چهلستون و باغ تپه بدون کوشک و آب از میان آنها جاری بوده است. باغ‌های ایرانی کشمیر که هم‌زمان با دوره صفوی در هند توسط گورکانیان ساخته شدند، شباهت زیادی به باغ‌های اشرف دارند. این باغ بر روی تپه‌های شرینگار در کنار دریاچه توسط شاه جهان بنا شده‌اند و منظر بسیار زیبایی به شهر و تپه‌های اطراف دارند. تمامی باغ‌های چشمه شاهی، نشاط، شالیمار و پری



#### گرمايه‌ها:

جاری می‌شود دوباره از فواره هشت بهشت فوران می‌کند. چرخه آب مرزها و رنگ‌ها و مذاهب را نمی‌شناسد. از قیود زمینی فراتر می‌رود و ابعاد آسمانی پیدا می‌کند. تمام بناهای ما که با آب ترکیب شده‌اند پیامی ظریف اما گویا همراه دارند. اینکه در این دنیا هر قطره از آب با تمام آب‌های جهان مرتبط است.

گرمايه‌ها علاوه بر نقش بهداشتی خود محلی برای بازی با آب و گردهم‌آبی مردم بودند. آب نه تنها در قسمت شست و شو بلکه در هشتی ورودی در مرکز حضور یافته و سکوه‌های نشستن در اطراف آن شکل می‌گرفتند. گرمايه‌ها از قسمت‌های زیر تشکیل می‌شدند:

#### منابع:

- چغازنبیل (شهر دوراوتناش) ۱ و ۲. ر. - گریشمن ترجمه اصغر کریمی، سازمان میراث فرهنگی  
- ویرانه‌های تخت سلیمان و زندان سلیمان ۱ و ۲. رودلف ناومان، ترجمه فرامرز نجد سمیعی، سازمان میراث فرهنگی ۱۳۷۴  
- کاروانسراهای ایران و ساختمان‌های کوچک میان راه ها. ماکسیم سیرو، ترجمه عیسی بهنام، سازمان حفاظت آثار باستانی  
- آنهایتا در اسطوره‌های ایرانی. سوزان گویری، انتشارات جمال الحق ۱۳۷۵  
- معماری اسلامی ایران. رابرت هیلن براند، ترجمه دکتر باقر آیت‌زاده شیرازی، انتشارات روزنه ۱۳۸۰  
- معماری اسلامی ایران. استاد محمد کریم پیرنیا، تدوین از غلامحسین معماریان.

- باغ‌های تاریخی شیراز. محمد آریان پور

- The persian garden , echoes of paradise , mehdi khansari , M . reza moghtader , minouch yavari mage publishers 1998

- Gardens of paradise , Jhon brooks meredith press, 1987

- Persian gardens Garden pavillions , donald N wilber , charles E . tuttle company , 1962

- Water architecture , charles moore

راهرو ورودی پیچدار جهت عدم خروج هوای گرم سربینه: به شکل هشت ضلعی یا مربع بوده و آب در مرکز آن درون حوضی حضور دارد. غرفه‌هایی جهت نشستن، صحبت کردن و تعویض لباس در اطراف آن قرار گرفته‌اند. سربینه تنظیم‌کننده درجه حرارت بیرون و گرمخانه است. گرمخانه: محل شست‌وشوی اصلی بوده و در مرکز آن خزینه آب ولرم قرار گرفته و سکوه‌ایی جهت نشستن و شست‌وشو در اطراف آن قرار دارند. حمام‌های کامل سه خزینه آب گرم، ولرم و سرد را دارا می‌باشند.

تون حمام: محل گرم کردن آب خزینه می باشد و ورودی آن خارج از محوطه حمام بوده از داخل نزدیک خزینه می‌باشد. هوای گرم و دود از روی تون وارد مجاری زیر گرمخانه (گربه روها) شده و کف گرمخانه گرم می‌گردد. تعداد گربه‌روها در سربینه کمتر می‌شود.

#### نتیجه:

هر قطره از آب این سیاره نقشی در چرخه آب ایفا می‌کند. این چرخه نشانگر این نکته است که تمامی آب‌ها با یک زنجیره ممتد و یکپارچه به هم مرتبط هستند. از این رو آب هرگز به شکل یک اتفاق گسسته باقی نمی‌ماند و هرگز متعلق به یک زمان یا یک مکان مشخص نیست. حتی کوچک‌ترین قطره آب در میراث خود با بزرگترین اقیانوس‌ها شریک است. اگر می‌توانستیم حرکت آب را دنبال کنیم شاید درمی‌یافتیم آبی که در دریاچه آتشکده آذرگشنسب می‌جوشد دوباره در حوض مسجد شاه نمایان می‌شود و یا آبی که در معبد آنهایتای بیشاپور