

گل میخی که لولا را به روی در و چارچوب متصل می‌کند.

گل میخی که خروسک را به پنجره متصل می‌کند.

گل میخی که کوبه روی آن ضربه وارد می‌کند.

کوبه

کوبه وسیله‌ای فلزی است که بر در خانه روی صفحه‌ای فلزی به نام پولک نصب می‌شود و با کوبش آن بر گل میخ می‌توان صاحبخانه را از وجود شخصی در پشت در آگاه کرد. کوبه وسیله‌ای است که روی شی دیگری کوبیده شود که با توجه به شکل و اندازه کوبه و شیئی مضروب، آهنگ ضربات تغییر خواهد کرد. کوبه‌ها ابتدا از آهن و بعدها از برنج ساخته

شد. نمونه کوبه‌های آهنی قدیمی بر جای مانده حدوداً مربوط به ۳۵۰ سال پیش است ولی تاریخ استفاده از کوبه‌های برنجی برای در منازل مربوط به ۵۰ سال پیش می‌شود (تصویر ۲) قدیمی‌ترین کوبه‌های برنجی را می‌توان بر در ورودی مدرسه‌ی ابراهیم‌خان در کرمان و مدرسه‌ی آقابزرگ در کاشان مشاهده کرد.

کوبه اثری خاص در هنر ایران است چرا که به دلیل وجود پاره‌ای عوامل جغرافیایی، اجتماعی، مذهبی و گاهی سیاسی، در برخی نقاط ایران، شکل معماری سنتی و درونگرایی ایران، وجود چنین وسیله‌ای را طلب می‌کرده و از آن عنصری ضروری و لازم در زندگی پدید آورده است. همان‌طور که می‌دانید بخش بزرگی از سرزمین ایران دارای آب و هوایی گرم و خشک با بارندگی کم، همراه با طوفان‌های شن و آفتاب‌های سوزان است. معماران ایرانی منطقه با شناخت صحیح از ویژگی‌های آب و هوایی باید محیط امن و دلپذیری را برای اهل خانه فراهم می‌ساختند.

با توجه به محیط گرم و خشک اطراف و بافت متراکم فاقد فضای سبز عمومی، حیاط داخلی محیطی مناسب برای ایجاد یک باغ کوچک و حوض و جوی‌های آب بود که این مجموعه فضای وسیعی را بین ورودی خانه و محل اسکان خانواده به وجود می‌آورد. ایجاد چنین معماری که با محیط بسته و دیوارهای بلند عملی می‌شده در شکل‌گیری اولیه خانه‌های درونگرا نقش بسزایی داشته است. علاوه بر داشتن محیطی سبز در اطراف خانه، عوامل فرهنگی و بحث دور نگاه داشتن حریم مقدس خانواده از دید اغیار، بحثی است که در دوره اسلامی در مناطق خاصی در ایران اهمیت بیشتری یافت. هر چند که تاریخ پیدایش خانه‌های درونگرا به پیش از اسلام می‌رسد ولی در دوره اسلامی ارج نهادن و تقدس بخشیدن به اعضای خانواده، معماران را به رعایت برخی نکات ترغیب کرد.

طراحی این حریم به اشکال مختلف در یک یا چند حیاط (اندرونی و بیرونی) صورت گرفته است. محارمی که در چنین خانه‌هایی زندگی می‌کردند علاوه بر حضور فردی در پشت در باید از جنسیت او نیز آگاهی می‌یافتند. کوبه وسیله‌ی ضروری همه خانه‌ها بوده است. با پژواک صدای دق‌الباب که در راهروی بدون پنجره‌ی ورودی بنا می‌پیچید، کسی از اهل خانه برای گشودن در پیشقدم می‌شد.

در تمامی مناطق گرم و خشک ایران استفاده از کوبه مرسوم بود ولی چگونگی ساخت و تزیین آن در هر شهر متفاوت بوده است. شکل کوبه‌ها گاهی به حدی هنرمندانه ساخته شده که می‌توان آن را اثری منحصر به فرد دانست و گاه هر کوبه وجه مشخصه خانه یا خانواده‌ای محسوب می‌شده است.

در ساختن کوبه‌ها ابتدا قطعه آهنی را در کوره گداخته و با گیره مخصوص آن را از کوره بیرون و سپس قطعه را روی سندان گذاشته و با چکش‌کاری آن را به شکل موردنظر درمی‌آوردند. در پایان سوهان زدن یا قلم‌زنی و حکاکی روی آن انجام می‌شد. با توجه به تزئینات روی کوبه و سایر الصاقات فلزی درها به نظر می‌رسد که یا چیلانگران در کار قلم‌زنی تبحری پیدا کرده بودند و یا از استاد قلم‌زنی

می‌خواستند تا تولیدات آنان را با نقوش ساده بیاراید که همین خصوصیت سبب تنوع در این آثار شده است. حتی در ساده‌ترین کوبه که به نظر می‌رسد به صورت انبوه تولید شده است، دو کوبه کاملاً یکسان نمی‌توان یافت.

کوبه‌ها در تزیین، وزن و طنین با یکدیگر تفاوت دارند. معمولاً کوبه‌های مدارس و اماکن متبرکه دارای تزیینات مفصل‌تر از کوبه‌های منازل است. کوبه‌ها معمولاً به دو نوع اصلی ساخته می‌شود. کوبه‌ای که به صورت حلقه و با صدای زیر ساخته شده و مخصوص خانم‌هاست و کوبه‌ی دیگری که به آن چکش می‌گویند و صدای بم دارد و مخصوص آقایان می‌باشد مشخص است که کوبه‌ها معمولاً به صورت جفت بر روی دو لنگه در نصب می‌شود. به نظر می‌رسد کوبه‌ی مخصوص آقایان روی لته‌ی در سمت چپ و کوبه مخصوص خانم‌ها روی لته‌ی در سمت راست نصب می‌شود. لازم به ذکر است که این‌گونه قرارگیری کوبه‌ها روی در ثابت نبوده و در مواردی که در ورودی به مکان موردنظر به نوعی مخصوص به خانم‌ها باشد مانند در مطبخ‌خانه، محل کوبه‌ها تغییر می‌کند. کوبه‌ها دارای تزیینات بسیار متفاوتی است. کوبه‌های حلقوی به اشکال مختلف مانند قلب، سرترنج، نعل و سیب ساخته شده و به وسیله حلقه‌ای به نام شوله به در متصل می‌شود. در طراحی و تزیین کوبه‌های خانم‌ها سلیقه‌ی

تصویر ۱: نمونه قرار گرفتن گل‌میخ‌ها بر روی در ورودی

تصویر ۲: کوبه‌های برنجی



تصویر ۳: کوبه فلزی مخصوص آقایان

تصویر ۴: کوبه چکش مخصوص آقایان

چیلان به معنی آلات و ادواتی است که از آهن می‌سازند مانند زنجیر و حلقه‌های کوچک، براق و زین و لگام و... و چلنگر یا آهنگر، پیشه‌وری است که آهن را در کوره تافته، آن را کوبیده و از آن آلات آهنین می‌سازد. در لغت‌نامه دهخدا به کسی که از آهن، قفل، کلید، چفت، رزه، زنجیر، انبر، میخ و دیگر اشیاء خرد آهنی بسازد یا تعمیر کند چلنگر گفته می‌شود و اسامی دیگر آن چیلانگر، چلینگر، حداد، هبرقی، هالکی، نهامین، نهامی، قین و ریام می‌باشد. در شهر کاشان به چلنگر یا چیلانگر، شیرونگر اطلاق می‌شود.^۱ با توجه به اینکه در سرزمین پهناور ایران گویش‌های فراوانی وجود دارد که هر کدام بر طبق قوانین عمومی تحول زبان‌ها در طی زمان، تغییراتی را پذیرفته‌اند، تأثیر این تغییرات از گذشته تا زمان حاضر در تلفظ حروف و کلمات و در زبان نواحی مختلف ایران باقی است. چنانکه حروف صامت «چ» و «ل» به «ش» و «ر» تبدیل شده است.

به بخشی از تولیدات شیرونگران که به عنوان براق آلات در و پنجره مورد استفاده قرار می‌گیرد «زمود» اطلاق می‌شود به عبارت دیگر «زمودگری» پیشه‌ای است که در آن الصاقات فلزی در و پنجره‌های سنتی و قدیمی ساخته می‌شود. به احتمال زیاد زمودگران مهارت زیادی در طراحی و نقاشی داشته‌اند، چرا که زمود در معنای لغوی خود نیز به معنی نقش و نگار کردن، تزیین کردن و اجزای

می‌کنیم متفاوت است. به طور کلی «در» به آنچه از قطعات یا صفحات آهنی یا غیره به شکل مربع یا مستطیل به حدود قامت آدمی ساخته شود که داخل چارچوب به وسیله لولا یا پاشنه بگردد و بر مداخل یا مخرج‌خانه، راهرو و جز آن نصب شود تا مانع درآمدن یا خارج شدن کسی یا چیزی باشد گفته می‌شود. معمولاً در را به دو لنگه (لت، پاره یا مصراع) می‌سازند؛ ولی درهای یک لنگه و سه و چهار لنگه هم وجود دارد که دو لنگه آنها معمولاً ثابت است. نصب اجزاء چوبی لنگه در به هم و نصب آنها روی چارچوب و... به وسیله الصاقات فلزی صورت می‌گیرد. همان‌طور که گفته شد کاربرد دیگر الصاقات فلزی در پنجره‌هاست. پنجره دریچه‌ای است در دیوار که می‌توان از آن به بیرون نگریست. پنجره‌ها در گذشته به صورت آرسی، پالکانه،^۲ روزن،^۳ و شباک^۴ ساخته می‌شد. سه پنجره نوع آخر معمولاً دارای الصاقات فلزی نیستند.

آرسی پنجره مشبکی است که به جای گشتن روی لولا و پاشنه، برای باز شدن باید به سمت بالا هدایت شود و در محفظه‌ای که روی پنجره‌ی بالایی قرار دارد جای می‌گیرد. معنای لغوی آرسی از کلمه‌ی پهلوی «اروس» به معنای روشنایی گرفته شده است و «آر» در زبان فارسی پیشوندی به معنای بالا رفتن است. به طور کلی به پنجره‌هایی که در وقت گشودن به صورت عمودی به طرف بالا کشیده می‌شود و برای بستن آن را فرود می‌آورند آرسی یا آروسی اطلاق می‌شود.



هنرهای سنتی

چلنگری در

مریم کیان

الصاقات فلزی روی در و پنجره‌های چوبی

گل میخ

گل میخ نوعی میخ آهنی با سر بزرگ و نیمکره‌ای شکل با شیارهای متحدالمرکز است که بیشتر از دو قسمت کلاهک و تنه یا شاخک در ابعاد مختلف ساخته می‌شود. معمولاً از گل میخ‌های کوچک برای درها و پنجره‌های اطاق و از گل میخ‌های بزرگتر برای درهای بزرگ دولته ورودی منازل و دروازه‌ها استفاده می‌شده است. کلاهک به شکل یک گل یا چتر شیاردار و تنه‌ها به صورت میخ یا مفتول قابل انعطاف است. شاخک با عبور از سوراخ تعبیه شده روی در، در طرف دیگر به یک سو کشیده می‌شود. چنان‌که در یک طرف چوب سر گل میخ و در طرف دیگر، شاخک کشیده مشاهده می‌شود. گل میخ‌ها علاوه بر آنکه برای اتصال قطعات چوبی استفاده می‌شود، در زیبایی و ایجاد ترکیب‌بندی متناسب در روی درها نیز نقش مهمی دارند (تصویر ۱)

موارد استفاده از گل میخ‌ها

گل میخی که دماغه^۵ را به لته در متصل می‌کند.
گل میخی که کلون، تزه، شب‌بند^۶ و تخته‌های موازی و عمودی را با یک یا دو نیم تبر چوبی افقی به در متصل می‌کند.
گل میخی که پاشنه را در گوشه‌ها به در متصل می‌کند.
گل میخی که زوار پنجره‌های آرسی را به چارچوب پنجره متصل می‌کند.
گل میخی که دستگیره را به در و پنجره، متصل می‌کند

الحاقی و تزیینی بنا آمده است.^۲

زمودگری

هنگامی که انسان دریافت آهن جسم سختی بادوام و استحکام بالاست، علاوه بر آنکه برای ساخت ابزار و وسایل آهنی در زمینه‌های کشاورزی، جنگ‌افزارها و وسایل خوراکی‌سازی استفاده کرد، از آن به عنوان پوششی به منظور افزایش استحکام مواد آسیب‌پذیر سود جست که به جز پوشش بدن به هنگام نبرد، پوشاندن دروازه‌های چوبی نیز شامل آن می‌شد. در آثاری که از حفاری‌های گورستان لیخ شیران اردبیل مربوط به هزاره اول قبل از میلاد به دست آمده قطعات چوبی را با ورقه و گل میخ‌های فلزی پوشش داده بودند.

روکش یا آهنکوب کردن درهای بزرگ چوبی قلعه‌ها از دوره‌ی ماد مرسوم بود و تا دوره‌های بعد نیز دروازه‌ها بدین‌گونه پوشش داده می‌شد. در دوره‌ی متأخر اسلامی از رواج پوشش فلزی درهای چوبی کاسته و نصب الصاقات فلزی روی درها مرسوم شد. اگرچه در آن زمان استفاده از الصاقات فلزی برای افزایش استحکام اجزاء چوبی در و پنجره بود ولی با روی کار آمدن درهای کاملاً آهنی، امروز از این قطعات به منظور تزیین در ورودی اماکن خاص استفاده می‌شود.

قطعاتی را که در این مقاله به عنوان الصاقات تزیینی فلزی یا زمودگری مورد بررسی قرار می‌دهیم، در در و پنجره‌های قدیمی مورد استفاده قرار می‌گرفته است. در و پنجره‌های قدیمی با آنچه امروز در اطراف خود مشاهده

تصویر ۹: دستگیره ارسی



نوع دیگری از چفت‌ها، چفت‌های پشت دری (چفت

تخت یا تسمه‌ای) هستند که برخلاف چفت‌های نوع اول که در بالای در نصب شده و به حالت عمودی بسته می‌شوند، این نوع چفت در کناره‌ی مرکزی در نصب شده و به حالت افقی دو لنگه‌ی در را به کنار هم نگاه می‌دارد. این چفت‌ها معمولاً دارای تزیینات خاصی نیستند.

دستگیره

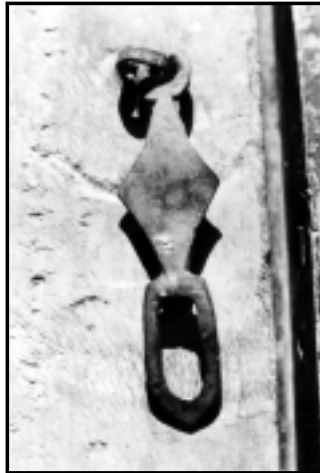
دستگیره وسیله‌ای برای سهولت در باز و بسته کردن در و پنجره که نوع آن با چگونگی باز و بسته شدن آنها ارتباط کامل دارد. درها و پنجره‌هایی که روی پاشنه یا لولا می‌چرخد معمولاً دارای دستگیره‌های ثابت و پنجره‌های ارسی که به صورت عمودی یا کشویی باز و بسته می‌شوند دارای دستگیره‌های متحرک هستند.

دستگیره‌های ثابت درها از شکل بسیار ساده‌ای برخوردار هستند و از روی آثار موجود به نظر می‌رسد که تنوع چندانی ندارند و معمولاً روی درهایی که در اندرونی خانه وجود دارد نصب می‌شود و روی درهایی که به سوی خیابان و کوچه باز می‌شود کاربردی ندارند. دستگیره‌هایی که برای پنجره‌های کشویی ارسی‌ها استفاده می‌شود، به وسیله‌ی حلقه‌هایی به در متصل شده که این حلقه متحرک بودن دستگیره‌ها را امکان‌پذیر می‌سازد. دستگیره‌های ارسی از نظر شکل و نقش متنوع‌تر از دستگیره‌های ثابت هستند.

خروسک

خروسک تصغیر شده کلمه‌ی خروس است. شاید این اصطلاح به واسطه‌ی شکل قلاب مانند انتهای آن که به نوک خروس شباهت دارد و یا هنگامی که بخشی از آن را به شکل سر پرند می‌سازند مرسوم شده باشد. به هر حال خروسک، قطعه‌ای آهنی است که روی دو نقطه از چارچوب ارسی بخش ثابت (بالایی) پنجره نصب می‌شود. بعد از بالا رفتن پنجره کشویی ارسی، قلاب خروسک به شوله‌ای که در آن سوی پنجره نصب شده انداخته می‌شود و پنجره روی خروسکی که در بین دو طرف چارچوب نصب شده بر جای می‌ماند هنگامی که پنجره باید پایین کشیده شود، پنجره را با

تصویر ۸: چفت پشت دری



دست باید نگاه داشت، سپس خروسک‌ها را آزاد کرد و پنجره را

پایین کشید. معمولاً خروسک‌ها به وسیله گل میخ شوله‌دار بر چارچوب پنجره ارسی نصب می‌شود تا تحرک بیشتری داشته باشد. خروسک از نظر شکل کلی شبیه لولاست. خروسک‌ها هم از نظر شکل بسیار متنوع است. گاهی سر خروسک‌ها به صورت اسلیمی‌های دهن اژدری با قلم تیزبر، شکل داده شده و گاهی خروسک‌ها بسیار ساده هستند. گاهی از نوع ساده آن برای چفت کردن در به پاسال^۸ استفاده می‌شود که به آن پاچفت یا چفت پایینی هم گفته می‌شود.

پولک

پولک یا پلاک، صفحه‌ی آهنی معمولاً مدور با سوراخی در وسط، که به عنوان زیر کار برای نصب اجزاء زمودها مورد استفاده قرار می‌گیرد. از آنجا که این اجزا از نظر شکل و اندازه و کاربرد با هم تفاوت دارند، پولک‌ها نیز در اشکال و اندازه‌های متفاوتی ساخته شده است که سه نوع اصلی آن قابل معرفی است

پولک زیر کوبه‌ها

پولک زیر گل میخ دماغه و گل میخ‌های روی لنگه در

پولک زیر چفت و بست پیشانی در

پولک‌های زیر کوبه‌ها معمولاً پرکارترین آنهاست. این پولک‌ها اغلب از جنس آهن و مس به صورت صفحه‌ای مدور هستند ولی گاهی به صورت شمشه یا ترنج ساخته می‌شوند. تزیینات انجام شده روی آنها معمولاً به صورت گل‌های لاله عباسی و گل شبدری است که به صورت مداخل توسط قلم تیزبر در محیط پولک‌ها اجرا شده است. گاهی سطح پولک‌ها با نقوش بسیار ساده و ظریفی با استفاده از قلم نیم بر به حالت کوبیده، نقش‌اندازی شده است. این قلمزنی‌ها دارای عمق و برجستگی کمی است و نقوش آنها شامل گل‌های چهارپر که شباهت با گل‌های حاشیه‌ی قالی دارد، نقوش حیوانی و خطوط می‌شود.

پولک زیر گل میخ دماغه در و گل میخ‌های لنگه‌های در معمولاً یکی است ولی گاهی پولک‌های روی دماغه به حالت ترنج کامل بریده شده و هماهنگ با بقیه‌ی تزیینات، نقوشی بر محیط آن اجرا شده است. (تصویر ۱۰)

پولک‌های زیر چفت و بست پیشانی در با آنکه از اشکال مدور استفاده شده ولی ترنج‌ها به صورت قرینه اجرا شده است و به همین سبب شکل کشیده‌ای را متناسب با پیشانی در دارد.

تصویر ۱۰: پولک روی دماغه در ورودی



تصویر ۱۵: پاشنه فلزی



تصویر ۶: لولای شوله‌ای



لولا

لولا از کلمه لولب (به معنی نر و ماده)

مشتق شده است و همچنین به معنی بند آهنین پس در هم آمده است. لولا از دو قسمت حلقه و قلاب تشکیل شده است. حلقه که به آن رزه هم می‌گویند روی بخش ثابت یا چارچوب و قلاب روی بخش متحرک یا لنگه‌ی در نصب می‌شوند. درگیر شدن قلاب در حلقه سبب اتصال بین لته و چارچوب یا باهوی در می‌شود. لولاها در دو یا سه نقطه یا باهوی در و درهای چهار لنگه‌ای با دو لنگه‌ی ثابت کناری اتصال برقرار می‌کنند. انواع لولا در گذشته به نام‌های لولای توهمی، درنیا و لولای چاکدار و شوله‌ای خوانده می‌شد. لولای توهمی و درنیا، نوعی از لولا هستند که اجزاء لولا از یکدیگر جدا نمی‌شوند ولی در لولای چاکدار یا شوله این دو قسمت متحرک از یکدیگر جدا می‌شوند.

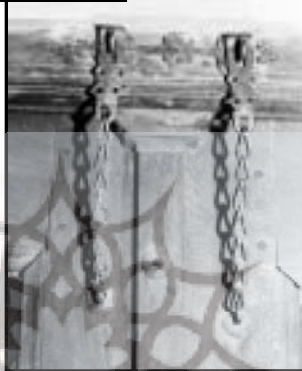
امروزه برای ساخت لولا از مکانیک پیشرفته‌تری کمک گرفته شده و علاوه بر لولاهای تخت، لولاهای بادبزی که دوران و چرخش بیشتر و سریع‌تری نسبت به بقیه لولاها دارند به بازار عرضه شده‌اند. پاشنه‌های فلزی و لولاهای آهنی که در گذشته مورد استفاده قرار می‌گرفت دارای تزئینات بسیاری است، به صورتی که یکی از عناصر هنری و تزئینی مهم روی درها محسوب می‌شوند و دارای تنوع زیادی هستند.

چفت و بست‌ها

چفت و بست که به آن چفت و رزه، جفت و بند و زلف و زنجیر نیز می‌گویند. زنجیر و حلقه‌ای که به وسیله آن در اطاق، خانه، صندوق و جز آن را می‌بندند یا قفل می‌کنند.

چفت به زنجیر در خانه نیز گفته می‌شود و بست حلقه‌ای است که مادگی چفت بر آن قرار می‌گیرد و اگر بخواهند در را مقفل سازند، قفل را از حلقه‌ی آن عبور می‌دهند. هر چفت دارای زنجیر ظریفی است که به وسیله گل میخ شوله‌دار به لته‌ی در متصل می‌شود و طرف دیگر زنجیر، قطعه‌ی مسطحی به نام زبانه وجود دارد که در وسط آن شکافی ایجاد شده تا روی شوله قرار گیرد. شوله اصطلاحی عام در بین مردم کاشان است که به حلقه روی پیشانی در اطلاق می‌شود. شوله به معنی دم یا نیش عقرب (کژدم) در حالت دفاعی (هنگامی که دم را بالا به صورت حلقه نگاه داشته) است. به کلمه‌ی بست در کاشان اصطلاحاتی چون رزه، سفت، حلقه و شوله هم اطلاق می‌شود. معمولاً بست‌ها دارای هیچ‌گونه تزئینی نیستند ولی معمولاً زبانه چفت‌ها هم از نظر شکل و هم نقوش متنوع است. اکثر اشکال زبانه‌ها به صورت طرح بازوبندی و یا سرترنج است و نقوش آن غالباً خطوط موازی یا متقاطع است.

تصویر ۱۴: چفت و بست



زیادی به کار می‌رود. گاهی در محل عبور شوله، دو اسلیمی دهن ازدری یا دو مرغ متقارن ساخته می‌شود که بر زیبایی کوبه‌ها می‌افزاید.

کوبه‌های مخصوص آقایان بسیار ساده‌تر هستند و شکل کلی آنها شبیه به یک مکعب مستطیل توپر است. برای تزئین این کوبه‌ها از خطوط متقاطع (به صورت شعاعی) و یا موازی حکاکی شده به همراه سوراخ‌های ایجاد شده بر سطح آن استفاده می‌شد (تصاویر ۳ و ۴).

پاشنه و لولا

لنگه‌های در به سه روش باز و بسته می‌شوند. گاهی بخش گرداننده‌ی در مربوط به ساختار کلی در است و گاهی این بخش منفصل به صورت الصاقی به در متصل می‌شود. در نوع اول با تراشیدن بخشی از قسمت انتهایی و فوقانی لنگه‌ی در، پاشنه از محور عمودی کناری در به صورت زائده‌ای ایجاد می‌شود و پاشنه چوبی روی کواچه که قطعه چوبی افقی است که در پشت آستانه‌ی در کوبیده شده و جای پاشنه‌ها یا پاشنه‌گردها را بر روی آن بریده‌اند، می‌چرخد. گاهی پاشنه‌گردها به صورت جدا از هم در دو گوشه‌ی پایین در روی زمین (خاک، سنگ یا سیمان) تعبیه و لنگه‌های در روی این پاشنه‌گردها باز و بسته می‌شوند.

در نوع دوم پاشنه‌های فلزی به گوشه پایینی و بالایی سمت کناری لته‌ی درها متصل می‌شود. پاشنه‌های فلزی بر دو نوع است پاشنه‌های دوراهی و پاشنه‌های سه‌راهی.

در پاشنه‌های فلزی دوراهی علاوه بر دو حائل یا دیواره‌ی کوتاه که در دو طرف گوشه در (سمت جلو و پشت در) قرار گرفته و به وسیله گل میخ در جای خود محکم می‌شوند. زائده‌ای در زیر پاشنه به صورت مخروط معکوس قرار گرفته که داخل پاشنه‌گرد قرار می‌گیرد و باز و بسته شدن در را آسان‌تر می‌کند.

پاشنه‌های سه راهی نیز به همین‌گونه است با این تفاوت که قسمت سوم که دیواره‌ی دیگری است در قسمت قطر کناری، در مجاورت چارچوب قرار می‌گیرد و روی لته‌ی در محکم می‌شود. این‌گونه پاشنه‌های سه راهی بهتر از نوع قبلی بوده و لته‌های در را در وضعیت بهتری قرار می‌دهند.



- بر خورد کوتاه (فرهنگ نقل قول‌های سینمایی)
- تونی کراولی
- ترجمه پروین مهدی پور
- روزنه کار، ۱۳۸۱

کتاب بر خورد کوتاه به قول هوشنگ گلمکانی، اصلاً کتابی است برای نخواندن، کتابی که اصلاً لزومی ندارد از سر تا انتها خوانده شود. می‌شود راحت آن را در قفسه گذاشت و هر وقت حال و حوصله‌ای بود، برای تفریح برداشت و فال گرفت. فال خواند. یا به دنبال نقل قول‌هایی از سینماگران مشهور و غیرمشهور درباره موضوعی خاص گشت، از حرف‌های خاله‌زنی تا فلسفه.

اثر حاضر به واقع کتابی است برای کسانی که جمله‌های قصار را دوست دارند و می‌خواهند حرف‌ها و مطالب‌شان را با نقل قول‌های عمیق یا با مزه‌ای از یکی از شخصیت‌های نامدار یا گمنام تزیین کنند تا تأثیرگذارتر شود. البته کتابی برای خوره‌های فیلم و سینما که طنز سرشان می‌شود و برای هر بحثی نیاز به شاهد هم دارند.

کارگردان‌ها، تهیه‌کننده‌ها، فیلمنامه‌نویس‌ها و نویسندگان، منتقدان سینمایی، تکنسین‌ها و عوامل فنی و... در این کتاب حضور دارند. گستره‌ی نقل قول‌ها به گستردگی جاذبه‌ی خود سینما می‌تواند باشد.

همان‌گونه که تونی کراولی می‌گوید، ایده اصلی این اثر کنار هم گذاشتن مأموریت این آدم‌ها در زندگی است، اطلاع‌رسانی و سرگرم کردن.

مدخل‌ها برحسب حروف الفبا ارائه شده و نقل قول‌های هر مدخل برحسب حروف الفبای نام خانوادگی گوینده‌ی جمله است. و منشأ هریک از نقل قول‌ها تا حد ممکن به طور کامل آورده شده است. به جز مواردی اندک، هیچ یک از نقل قول‌ها از خیل زندگی نامه‌های به قلم خود ستاره‌ها استخراج نشده‌اند و بیشترشان از مصاحبه‌های رایج گوشه و کنار است. برخی موضوع‌ها همچون شهرت، آوازه، موفقیت، نقد، منتقدان، یادداشت‌های سینمایی، هالیوود، رسانه‌ها و مطبوعات تفکیک شده‌اند.

روکلیدی

روکلیدی قطعه‌ای است آهنی که روی محل کلیدان یا کلیدون روی سمت در بیرونی نصب می‌شود تا محل چرخاندن کلید را مشخص تر سازد. مدنگ یا کلید وسیله‌ای است چوبی که قفل را با آن می‌گشایند و کلیدان، سوراخی است که با استفاده از کلید چوبی یا فلزی قفل در یا کلون در را باز می‌کنند.

شاید بتوان روکلیدی‌ها را نیز از انواع پولک‌ها به‌شمار آورد ولی معمولاً روی کلید طرح‌های محرابی یا سرترنج به صورت ۱۲ دارند. روکلیدی‌ها با آنکه از نظر شکل بسیار متنوع هستند ولی نقش خاصی روی آنها اجرا نمی‌شود. همان‌طور که گفته شد روکلیدی‌ها از نظر شکل متنوع هستند که اندازه و شکل سوراخ کلید نیز سهم مهمی در زیبایی روکلیدی‌ها دارد.

پشت‌بند

پشت‌بند یا پدیل درحقیقت نوعی کلون آهنی است که از داخل بر روی دو لنگه در به منظور قفل کردن آن بر روی در نصب می‌شود. اگر کلون را قفل یا قید چوبی دنداندار سنگینی که به هنگام شب پشت در می‌اندازند می‌شناسیم، پشت‌بندها، قید فلزی است که در طول روز مورد استفاده قرار می‌گیرد، زیرا باز و بسته کردن آن آسان‌تر است. پشت‌بند به هنگام بسته بودن، شکل قائمه به خود می‌گیرد.

اجزای اصلی شب‌بند شامل میله، شوله و چفت است که یک طرف به شکل نیمکره و وسط کروی و طرف دیگر میله به صورت حلقه ساخته شده است. قبل از نصب میله آن را از حلقه دو شوله عبور داده و سپس آن را روی در قسمت راست نصب می‌کنند به این ترتیب میله در میان این دو شوله، حالت متحرک خواهد داشت ولی به دلیل وجود شکل کروی وسط قادر به خروج از شوله‌ها نیست. چفت این پشت‌بند دارای دو حلقه است.

شوله‌ی در سمت چپ را قبل از نصب از سوراخ چفت عبور می‌دهند، تا چفت نواری توان باز و بسته شدن در دو طرف (۱۸۰ درجه) را داشته باشد. برای بستن در، چفت به در سمت راست نزدیک شده و یک طرف میله داخل استوانه چفت قرار می‌گیرد. در این هنگام در قفل است و کسی از پشت در قادر به گشودن آن نیست. با بالا کشیدن میله، استوانه آزاد شده و می‌توان آن را به سمت در چپ پس زد تا در باز شود.

پشت‌بندها تماماً توسط چکش کاری ساخته می‌شود و هیچ‌گونه تزیینی جز ساختاری اصلی خود ندارد.

پی‌نوشت‌ها:

- ۱ - لغت‌نامه دهخدا، علی‌اکبر دهخدا، انتشارات دانشگاه تهران.
- ۲ - فرهنگ واژه‌های معماری سنتی ایران، سعید فلاح‌فر، تابستان ۷۹.
- ۳ - پالکانه: پنجره یا در مشبک کوچکی بر دیوار که از آن پنهانی بیرون را می‌نگرند.
- ۴ - روزن: پنجره‌ای در بالای در.
- ۵ - شباک: پنجره و نورگیر مشبک روی سقف.
- ۶ - دماغه: چوب عمودی و برجسته وسط در که معمولاً به یکی از لنگه‌های در متصل است.
- ۷ - کلون، تزه و شب‌بند: پشت‌انداز در چوبی که به منظور قفل کردن در ورودی، در پشت دو لنگه نصب می‌کنند.
- ۸ - پاسال، پاسار یا پاچال، یا پاخود چوب قسمت پایین در که متصل به چارچوب است گفته می‌شود.