

# شاهین نشانه فرّ ایزدی

در تمدن های کهن بدون  
تردید هیچ مردمی مانند ساکنین  
نجد ایران در ایجاد آثار متنوع  
هنری ابراز وجود نکرده اند .  
این مردم در نقاشی های ظروف  
گلی یا کنده کاری های روی  
استخوان و سنگ و فلز انواع  
سبک های هنری را که پاره ای  
جنبه محلی دارد و قسمتی متأثر  
از نفوذ هنری اقوام مجاور  
میباشد بکار برده اند .  
آثار مزبور از یکسو وضع  
زندگی را برای امرار معاش  
و ادامه حیات و آنچه در حول و  
حوش آن مردم می گذرد نشان  
می دهد، و از سوی دیگر آداب  
و عادات و اندیشه و افکار و  
معتقدات آنان را که جنبه معنوی

تقلم

بانو ملک زاوه بیانی

دارد و در پناه آن اعتقادات، سختیهای زندگی را تحمل نموده و قدرت مقاومت یا تسلیم در قبال مشکلات و سوانح یسا مهاجمه قبایل را بدست می آورند می نمایاند.

با مطالعه هریک از این نقوش و تحول و تغییری که طی قرون در آنها بظهور رسیده است میتوان به بسیاری از نکات مبهم تاریخی دسترسی پیدا کرد و به سیر تمدن اقوام و مردمی که از هزاره پنجم پ-م یعنی دوران سکونت دردشت در سرزمینهای پهناور ایران زمین سکونت داشته اند و بالاخره ورود اقوام ایرانی (اواخر هزاره دوم پ-م)، به تأثیر و نفوذ فرهنگ آنان با فرهنگ محلی و بهم آمیختن هنرها و بی ریزی آنها پی برد. آنچه در این مختصر مورد نظر ماست نقش شاهین میباشد.

در آثار ماقبل تاریخ ایران بارها به نقش عقاب (شاهین) بر میخوریم که بر روی ظروف سفالی نقاشی شده و یابر مهرهای استوانه ای نقر گردیده است. بر کاسه سفالی شوش مربوط به هزاره چهارم قبل از میلاد، یعنی شش هزار سال قبل، نقشی از شاهین مشاهده می شود و در اوایل هزاره سوم بر روی کوزه های سفالی مکشوفه در شوش، سیلک (کاشان) و نهاوند نیز شاهین با بالهای گشوده منقوش است. (ش: ۱-۲-۳)

نقش (شاهین) در این آثار بصورت نشانه برتری و حمایت است و مظهر خدای توانائی می باشد. (ش: ۴-۵-۶-۷)

در عیلام نقش شاهین کاملتر شده و گسترش یافته و مظهر خدای (این شوشیناک) قرار گرفته است<sup>۲</sup> (این شوشیناک) خدای حامی شوش بوده و

۱- مجسمه سفالی شاهین در کاوشهای سالهای اخیر از شوش بدست آمده است (بلندی ۷/۵، عرض ۵/۵ سانتیمتر)

تمام ساکنان حدود پادشاهی عیلام خود را تحت حمایت او میدانسته‌اند.<sup>۳</sup>  
 شاهین با بالهای گشوده مظهر حمایت الهی است<sup>۴</sup> و خدای حامی نه تنها  
 انسانها را مورد نظر دارد، بلکه حیوانات وحشی و اهلی را در پناه قدرت  
 خویش نگهبانی می‌کند. در نقوشی که شاهین در حال پرواز است چنین بنظر  
 میرسد که تمام موجودات زمینی را تحت نفوذ خود در آورده است. لذا در این مورد  
 این پرنده قوی نشانه تفوق و حمایت بر امور دنیای خاکی می‌باشد.<sup>۵</sup>  
 (ش: ۸-۹-۱۰)

تعدادی مهر استوانه‌ای از شوش و بین‌النهرین بدست آمده که شاهین  
 با بالهای باز بر پشت گاو همیشه نقر گردیده است. این نقش معرف در معبدی آسمانی  
 است<sup>۶</sup> و با آنچه که در متون حماسه‌های بابلی راجع به خلقت گفته شده  
 است تطبیق می‌کند:

« بنا کردند خدایان یک معبد آسمانی را » از این موضوع چنین استنتاج  
 می‌شود که در این نقش شاهین پرنده‌ای یزدانی است و انسانها در آن دوران  
 برای ایجاد آثار و معابد از نقوش یزدانی الهام گرفته‌اند.<sup>۷</sup>  
 از شوش، در بین آثار مختلف که از کاوشها بدست آمده است، مدال زرین  
 بسیار زیبایی با نقش شاهین با بالهای گشوده یافت شده که مربوط به اواخر  
 هزاره سوم قبل از میلاد میباشد.<sup>۸</sup> (ش: ۱۱)

۳- در این مورد به کتاب باستان‌شناسی شرق (Archéologie Orientale) تألیف Dr'Contenau  
 جلد دوم صفحه ۶۰۴ و ۶۰۵ مراجعه شود.

۴- La Glyptique mesopotamienne archaïque. تألیف P. Amiet صفحه ۱۱۴

۵- بر مهرهای استوانه‌ای ایلام قدیم (حدود اواخر هزاره چهارم و اوایل هزاره سوم قبل از  
 میلاد) نقوشی از شاهین که در حال نگهبانی شیرو گاو میش یا بز کوهی میباشد تفرست.

۶- Revue d' Assyriologie et Archeologie orientale. تألیف P. Amiet سال  
 ۱۹۶۰ شماره یک مجلد چهارم.

۷- در افسانه‌های سومری شاهین با سیمای شیر، نشانه خدای طوفان میباشد.

۸- در کاوشهای هیئت علمی فرانسوی در شوش در سالهای ۱۹۲۹ - ۱۹۳۳ میلادی بدست  
 آمده (موزه ایران باستان)

همچنین سر عصای نقره که از سروگردن شاهین تشکیل یافته مربوط به همین دوره است. (ش: ۱۲)

در بین آثاریکه از زیگورات چغازنبیل<sup>۹</sup> بدست آمده، مهرهای استوانه‌ای است که نقوش آنان مبین معتقدات مذهبی مردم عیلام در آن دوران میباشد. در این صحنه‌های مذهبی که خدایان و مظاهر آنان منقوش است، شاهین بصورت ایزد حامی نشان داده شده است<sup>۱۰</sup> بر بسیاری از ظروف سفالی، خمره یا کوزه یا آبخوری نخودی رنگ مکشوفه در تپه موسیان<sup>۱۱</sup> یا تپه علی آباد که در نزدیکی تپه موسیان واقع است، نقوشی از خطوط هندسی یا حیوانات و نباتات و شاهین بر رنگهای سیاه و قرمز مایل بقهوه‌ای و نارنجی طرح گردیده است، که از دوره عیلام مقدم و در حدود سه هزار سال پیش از میلاد میباشد. آثار مفرغی لرستان از آلات و ادوات کشاورزی و سلاحهای مانند تیر و گرز و پیکان و خنجر و وسایل زینتی (ش: ۱۳) و زین افزار<sup>۱۲</sup> و ظروف مختلف و مجسمه‌های کوچک از حیوانات و بت‌ها بدست صنعتگران ماهر کاسی

۹- چغازنبیل شهریلامی است که شاهان عیلام از اواسط هزاره دوم پ - م آنرا بنیاد نهادند. این شهرداری ابنیه، حصارها و معابد از جمله (زیگورات) برج بلند (محل پرستش خدایان) آجری بوده که شاه آشور در حمله به عیلام فرمان ویرانی آنرا در سال (۶۴۰- پ-م) صادر کرد. پروفیسور (گیرشمن) رئیس هیئت علمی حفاری فرانسوی این زیگورات را ضمن خاکبرداری که از سال ۱۹۵۲ میلادی شروع گردید اذ دل خاک بیرون آورد.

۱۰- در نقش یکی از این مهرهای استوانه‌ای خدای کشاورزی و سرسبزی شاخه درختی را به پرستش کننده خود اهدا میکند. در ردیف منظمی در بالای صحنه هفت شاهین و در پائین شش شاهین که حامی این صحنه مذهبی میباشد فقر گردیده است. بطور یقین تعداد شاهین‌ها مورد نظر پرستش کننده یا خدای کشاورزی بوده است. این مهر استوانه‌ای بطول ۴۴ و قطر ۱۴ میلی متر است و جنس آن از خمیر شیشه و دارای لعاب سفید بارگاه‌های سبز رنگ میباشد (موزه ایران باستان)

۱۱- تپه موسیان در حدود ۱۵۰ کیلو متر در شمال غربی شوش واقع است.

۱۲- این منطقه برای پرورش اسب موقی ممتاز داشت و کاسیان دسوادکاری بسیار ماهر بودند.

تهیه گردیده است<sup>۱۳</sup>. نقوشی که در تزئین این آثار بکار رفته شواهدی هستند از طرز اندیشه این مردم درباره عالم هستی که در این دوران (اواخر هزاره دوم و اوایل هزاره اول پیش از میلاد) در دره های سرسبز زاگروس اقامت داشته اند و نمودار معتقدات آنان است که محتملا آئین پرستش خدایان آسمانی و زمینی است. در بین خدایان و مظاهر آنان شاهین مقام و منزلت آسمانی والهی خود را حفظ نموده است.

تبر مفرغی مکشوفه از حوالی سقر، از سه مجسمه کوچک شاهین و انسان و شیر تزئین شده است.<sup>۱۴</sup> مرد نشسته بر روی تخت که از تنه دو حیوان تشکیل یافته شاه یا امیری است و شیر که نشانه قدرت است در مقابل وی حرکت میکند و شاهین در پشت وی بر صفحه مدوری که مظهر خورشید میباشد ایستاده است. این نقش بصورت رهنزی است که مالک آنرا به کامیابی جاودانی میرساند.<sup>۱۵</sup> (ش: ۱۴). درباره ای مواقع ایزد بزرگ آسمان بصورت حیوان افسانه ای یا پیکره انسانی با تلفیق مظاهر ایزدان دیگر است، این نوع نقوش رهنزی است که بشر ناتوان محکوم بفنا بتواند بر روح مضطرب خود نیرو بخشد و در قبال عظمت و قدرت آن آرامش بدست آورد. در این مورد بالهای شاهین نشانه اوست (ش: ۱۵) در کاوشهایی که در منطقه املش<sup>۱۶</sup> و

۱۳ - کاسی هامردمی بودند که در نواحی زاگروس (لرستان و قسمتی از کرمانشاهان) از هزاره دوم تا اوایل هزاره اول پ-م سکونت داشتند در اواسط هزاره دوم بابل را در تصرف خود گرفتند و در آن کشور فرمانروایی نمودند. هنر فلزکاری لرستان در تاریخ هنر دنیای کهن مقام مهمی دارد و این آثار زینت بخش بسیاری از موزه ها و مجموعه های جهان است.

۱۴ - تبر مفرغی در سال ۱۳۳۲ در دامنه قبه ای در شمال سقر کشف گردیده طول آن ۲۳ و بلندی آن ۱۱ سانتی متر است.

۱۵ - از این نقش میتوان چنین استنتاج نمود که شاهین نزد مردم زاگروس در هزاره دوم پ-م مقام (شمس) شمس (مظهر خورشید) خدای بابلی را احراز نموده است

۱۶ - املش، ناحیه ای کوهستانی (گیلان) در جنوب دریای خزر است.

مارلیک ۱۷ انجام گرفته است، آثاری از اوایل (هزاره اول پ-م) بدست آمده است. در بین آثار متنوع و ممتاز مکشوفه در مارلیک کاسه زرینی است که بوضع متناسب و در هنرمندی کامل این پرنده بر روی آن کنده کاری شده است.

بیشتر این آثار، سفالی یا برنزی و یا زرین و سیمین به اشکالی درآمده، و بنقوشی تزئین یافته است که مبین اعتقادات و رسوم زندگی آن مردمان میباشد. ۱۸

تعدادی ظروف سیمین یا زرین نقش حیوانات افسانه ای با سر شاهین (ش: ۱۶) مشاهده میشود. بر کاسه زرین بسیار گرانبھائی که در نهایت ظرافت و هنرمندی ساخته و کنده کاری شده است، شاهین تمام رخ بنظر میرسد، که بالهای پر قدرت خود را ازدو سو باز کرده است. در این نقش تسلسل هنر در نجد ایران در طی اعصار و قرون، و تأثیری که فرهنگ محلی بر اقوام مهاجم داشته نمودار است. ۱۹ زیرا بدون تردید و بنا بر تحقیق بر آثار بدست آمده، چنین مستفاد میشود که مردمی که در این ناحیه زندگی کرده و دارای تمدن پیشرفته بوده اند، یکی از تیره های اقوام ایرانی میباشند که در اوایل هزاره اول پ-م پس از مبارزات و کوشش فراوان موفق شدند که در این ناحیه مساعد برای زندگی استقرار یافته و حکومتی تشکیل دهند.

از حسنلو (سلدوز - آذربایجان) ۲۰ آثاری مربوط به هزاره دوم و

۱۷- مارلیک در منطقه رودبار واقع است و آثار بی شمار و متنوعی از قبور شاهان یا امرای آن ناحیه در حدود هزاره اول پیش از میلاد ضمن کاوش بدست آمده است.

۱۸- درپاره ای از نقوش افسانه خلقت نشان داده شده است.

۱۹- نقش شاهین با بالهای باز منقود بر ظرف زرین نظیر مدال زرینی است که در شوش بدست آمده است و از هزاره سوم پیش از میلاد میباشد. این موضوع بسیار جالب توجه میباشد و دومورد را بنظر میرساند. از یکسو ادامه و تسلسل فرهنگ و هنر مردم فلات ایران در طی قرون و از سوی دیگر تلفیق و تأثیر تمدن و هنر ایرانی با هنر و تمدن محلی.

۲۰- تپه های باستانی ماقبل تاریخی حسنلو در نزدیک (سلدوز) در جنوب دریاچه رضاییه است.

اوایل هزاره اول پیش از میلاد با نقش شاهین کشف گردیده است. مانند ظرف سه پایه سفالی خاکستری رنگ که روی آن دسته‌ای هلالی شکل قرار دارد. آن دسته با سه مجسمه کوچک از بز کوهی و شاهین تزئین یافته است. کاسه زرین و معروف و مشهور حسنلو که از اوایل هزاره دوم پیش از میلاد می‌باشد ضمن نقوش متنوعی از خدایان آسمان و خورشید و زمین، شاهین نیز با بالهای باز قرار دارد. ۲۱ (ش: ۱۷)

از تپه‌های ماقبل تاریخی خورویین<sup>۲۲</sup> ظروف سفالی که از اواخر هزاره دوم و اوایل هزاره اول پیش از میلاد است و با شکل مختلف ترك ترك یا کنده کاری می‌باشد بدست آمده، که برنگ خاکستری تیره و یا قرمز است. دهانه یادسته تعدادی از آنها بوسیله مجسمه های کوچک انسانی یا حیوانی و شاهین تزئین یافته است.

دربین آثار مهم زیویه<sup>۲۳</sup> که مربوط به اوایل هزاره اول یعنی قرن ۹ یا ۸ پیش از میلاد است، اشیائی با نقش سرشاهین بدست آمده است، مانند مهر سنگی کوچک و قطعه زرینی که بشکل سر شاهین می‌باشد. (ش: ۱۸-۱۹)

بشقاب زرین مکشوفه از همدان که محتملاً از دوره ماد هاست، از نقش شاهین بسیار زیبایی با بالهای باز (ش: ۲۱) تزئین یافته، که بصورت مدالی برجسته در وسط نقر گردیده است.

در جزو آثار گنجینه جیحون که در سال ۱۸۷۸ میلادی کشف گردیده

۲۱- این کاسه گرانها در گنجینه موزه ایران باستان است.

۲۲- تپه‌های خورویین در دامنه جنوبی البرز ۸۰ کیلومتری شمال غربی تهران واقع است و منطقه‌ای حاصلخیز و پر آب می‌باشد.

۲۳- زیویه در ۴۲ کیلومتری مشرق سقز است و در سال ۱۳۲۷، گنجینه بی نظیری از یکی از اقوام آدیائی (ایرانی) که در آن محل سکونت داشته‌اند بدست آمده است. این اشیاء شامل قطعات عاج که روی آن صحنه‌های شکار ویا مجالس مذهبی تفرشده و آلات زرین. سیمین زینتی و دسته خنجر و تزئینات زین اسب است که از لحاظ هنری جالب توجه می‌باشد.

ومتعلق به قرن ششم پیش از میلاد یعنی اواخر دوره مادها یا اوایل دوره هخامنشی است، صفحه زرینی که بر روی آن شاهین در وسط در بین حاشیه‌ها که از گلبرگ و برجستگی‌های مدور تزئین یافته نقش گردیده است. ۲۴ (ش: ۲۰)

از دوران هخامنشی آثار متعددی از شاهین باشکال مختلف موجود است. قطعه لاجورد بانقش شاهین با بالهای گشوده از تخت جمشید ضمن خاک برداری بدست آمده است. ۲۵ بر این قطعه مربع شکل که در وسط آن شاهین قرار دارد، حاشیه‌ای از مثلث‌های دو طرفه تزئین گردیده است. مثلثها و خطوط کننده کاری شده بالها رنگین بوده که هنوز اثر سبز و قرمز و سفید آن رنگها باقی است. بر سر و دو چنگال شاهین گوئی قرار دارد که قطعاً نشانه پیروزی و برتری وی بر آسمان و خورشید و زمین میباشد. (ش: ۲۵)

از صه شمالی تخت جمشید در سال ۱۳۳۶ دوسرستون بزرگی از سنگ سیاه بشکل سر شاهین بدست آمد، که یکی کاملاً سالم است و قسمتی از دومی شکسته میباشد و از لحاظ هنر بادقت و ظرافت خاصی حجاری شده است. قطعاً سرمجسمه‌ها برای قسمتی از ورودیه کاخ تهیه شده بوده است. ۲۶ (ش: ۲۲)

هخامنشیان مانند نیاکان آریائی خود پرنده نیرومند را که نشانه برتری و شکوهمندی و پیروزی و حمایت در ادوار گذشته بوده، بعنوان مظهر شاهنشاهی تلقی کرده و پرچم خود را بدان مزین نمودند.

هرودوت در نوشته‌های خود از ارجی که شاهین در بین ایرانیان داشته گفتگو میکند و میگوید که درفش شاهنشاهی، شاهین زرین با بالهای گشوده بوده است.

۲۴- این گنجینه که در حوالی سمرقند در حدود سال ۱۸۷۸ میلادی بدست آمده در موزه بریتانیاست.

۲۵- این قطعه لاجورد با ارزش در سال ۱۳۲۷ کشف گردید.

۲۶- گزارش‌های باستانشناسی مجلد چهارم صفحه ۲۳۲ تألیف علی سامی



در اوستا در مورد شاهین چنین آمده است: « پیغمبر زرتشت به کی گشتاسب دعا کرده فرماید بشود که تو مانند جمشید دارای فرگردی، » که فربه پیکر مرغی از جمشید جدا گردید،<sup>۲۷</sup> این مرغ (وارغن)<sup>۲۸</sup> ناهیده شده است و وارغن پرنده توانائی و از جنس شاهین است و در ایران قدیم عقاب علم پادشاهی بود.<sup>۲۹</sup>

گرنفون در دومورد از درفش شاهین نشان ضمن لشگر کشی ایرانیان گفتگو میکند. در کتاب تربیت کوروش (سیر و پستی) <sup>۳۰</sup> در وقایع لشکر-کشی کوروش بصد آشوریها چنین مینویسد « علم پادشاهی ایران يك عقاب زرین بود که بر روی يك نیزه نصب کرده بودند و امروزه نیز علم پادشاهی ایران این است. » در کتاب دیگرش (آنا بایس) <sup>۳۱</sup> ضمن شرح وقایع جنگ کوروش صغیر بصد اردشیر (۳۵۸-۴۰۴) (پ-م) برادر خود مینویسد: « علم

۲۷- کلمه فربعنی شکوه و جلال است و کلماتی از آن مشتق شده است که در ادبیات دوران اسلامی تا به امروز موجود است مانند: فرهی - فرهند دیگر کلمات یا نامها که از فرمایه گرفته و بمعنی نیکبختی یا شادمانی آمده است فرح- فرحبخش- فرخ- فرخنده و نامهای تاریخی، (فرناس) فرمانروای فریگیه در زمان داریوش اول و پسرش (فرنا باذ) ساتراپ هخامنشی که سکه هائی از وی موجود است (تاریخ سکه تألیف ملک زاده بیانی صفحه ۸۳-۸۵). در کتیبه بیستون نام یکی از سرداران داریوش (وند فرناه - Vendfarnah) میباشد. در ادوار بعدی فرخ هرمز- فرح زاد سردار معروف ساسانی که در جنگ با تازیان کشته شد. بر سکه های ساسانی از دوره قباد اول کلمه فر = شکوه بکار رفته است (در این مورد به مقاله پادشاهی پوراندخت (مجله بررسی های تاریخی شماره ۱ سال ۴ صفحه ۱۹ تا ۳۴) ملک زاده بیانی) مراجعه شود. فر- بصورت خره نیز آمده است که در دوره ساسانیان بسیاری از شهرها که بنام شاهنشاهان بنیاد گردیده با ترکیب این کلمه نامگذاری شده است مانند (اردشیر خره)، فیروز آباد (فارس) یا کواذخره (قبادخره) فارس

Vareghan - ۲۸

۲۹- اوستا - یشتها تألیف پورداد جلد دوم صفحه ۳۱۷

Cyropédie - ۳۰

Anabasis - ۳۱

پادشاهی ایران عقاب شهر گشوده از زرمیباشد که بر روی نیزه نصب است، ۳۲ هنگامیکه کوروش از پارس بیاری هوشتره شاه ماد برای جنگ با آشورها میرفت پدرش کمبوجیه اورا بدرقه میکرد، تابسر حدپارس رسیدند شاهینی دیدند که درمقابل آنان در پرواز بود، آنرا بفال نیک گرفتند. و کمبوجیه با آرامش خیال و مطمئن از پیروزی، فرزند خود را ترك گفته پارس برگشت.

هرودوت در کتاب سوم خود، درباره موقیبت شاهی رسیدن داریوش پرواز شاهین را مؤثر میدانند. هنگامیکه داریوش و همراهانش که هفت نفر و هم قسم شده بودند که گوماتای مغ را که بجای بردیایسر کوروش و برادر کمبوجیه خود را شاه خوانده بود از بین ببرند، بسوی کاخ شاهی روانه شدند، ولی از نتیجه کار خود بیمناک بودند و دچار تردید گشتند و در این مورد باید کدیگر مشورت میکردند. ناگاه دیدند که در آسمان هفت جفت شاهین دو کرکس را دنبال کرده پرهای آنها را می کنند. نمایش این واقعه آنها را به پیروزی امیدوار ساخت و مصمم بسوی مقصد شتافتند. ۳۳

در دوره اشکانیان نقش شاهین به اشکال مختلف بر سکه و آثار باقیمانده از کاخها و معابد و مجسمهها و نقوش برجسته و تزئینات تاج شاهان تابع و فرمانروایان و درفشها مشاهده میشود. محتملا مقام معنوی این پرنده که نشانه برتری و قدرت است در بین سایر سنن ایران کهن نمایان است.

بر سکه ای از اوایل دوره پارت که از تیرداد اول (۲۴۸-۲۱۱ پ-م) میباشد در پشت سکه تصویر مؤسس این سلسله (ارشگ اول) نقر است که بر تخت سلطنت نشسته و کمان که نشانه پارتهاست بدست دارد. (ش: ۲۳)

۳۲- اوستا - یشتها تألیف پورداود. جلد دوم صفحه ۳۱۸

۳۳- در مورد نوشته هرودوت به ایران باستان تألیف مشیرالدوله پیرنیا صفحه ۵۲۴ مراجعه شود.

درزیر کمان مقابل شاه شاهین قرار گرفته است. سکه‌هایی از فرهاد چهارم (۳۸-۲۰ پ. م) و فرهاد پنجم (۲-۲۰ پ. م) موجود است که شاهین با بالهای گشوده حلقه سلطنت را بمنقار گرفته بسوی سر شاهنشاه اشکانی میبرد،<sup>۳۴</sup> (ش: ۲۴) بی شک این نقش نشانه سلطنت و اقتدار است. گاهی شاهین مانند گل یاسنجاج جواهر نشانی بر گردن‌بند یا بر سینه شاهان اشکانی بر سکه دیده میشود.<sup>۳۵</sup>

در نقش برجسته درهونک نوروژی<sup>۳۶</sup> در بالای سر بزرگان اشکانی بخصوص شخصی که مقام شاهی یا فرمانروائی آن منطقه را داشته، شاهینی نقر است که تاج را بمنقار خود گرفته است. شاید این نقش بمناسبت موفقیت و پیروزی شاه محلی که بطور قطع یکی از پادشاهان الیمائی میباشد<sup>۳۷</sup> بر صخره کنده کاری شده است.<sup>۳۸</sup>

بر سکه مسی اردشاه الیمائی که در اوایل قرن اول میلادی بر این خطه فرمانروائی داشته، شاهین حلقه تاج، نشانه سلطنت را بمنقار گرفته است. در کاوشهای الحضر (هتره)<sup>۳۹</sup> آثار مهمی از کاخها و دژها و حصارها و

۳۴ - این سکه در مجموعه موزه بانک سپه است.

۳۵ - بر چهار دره می اردوان اول (۸۸ - ۷۸ پ. م) و فرهاد سوم (۷۰ - ۵۷ پ. م) شاهین بعنوان نشانه پیروزی مانند بسیاری از سکه‌های دوران اسکندر و سلوکیها بردست شاهنشاه اشکانی قرار دارد.

۳۶ - هونک نوروژی (کلمه هونک ممکن است بصورت خونگ یا تنگ باشد) در نزدیکی (مال امیر) خوزستان واقع است.

۳۷ - سرزمین الیمائی در حقیقت قسمتی از ایلام قدیم است که در دوره سلوکیها در آن منطقه حکومتی تشکیل یافت که تا دوران قدرت این سلسله تابع آنان بودند. سپس با تشکیل شاهنشاهی اشکانی شاهزاده‌ای از این خاندان بفرمانروائی این منطقه منصوب گردید.

۳۸ - در مورد این نقش بمقاله تحقیقی پرفسور (واندنبرگ) Vanden Bergh در مجله (Lranica) مجلد سوم صفحه ۱۵۸ - ۱۶۰ مراجعه شود

۳۹ - (Hatra) منطقه الحضر در بین النهرین شمالی نزدیک موصل واقع است که ضمن کاوش از ابنیه و معابد آن آثار ممتاز و مجسمه‌های بسیار مهم از قرن اول و دوم میلادی بدست آمده است.

معابد بدست آمده است که در بسیاری از آن آثار شاهین خدای پیروزی و برتری یاروشنی (شمس) ۴۰ بنظر میرسد .

بر تاج مجسمه سنتروك (ش : ۲۶) شاه العضر که تابع شاهنشاه اشکانی بود و مجسمه شاهزاده خانم (اوبال) ۴۱ شاهین قرار دارد .

در نقش برجسته ای، ایزد روشنی یا ایزد مهر ۴۲ که مشابه خدای خورشید (شمس) بابلی است مشاهده میشود ، در حالیکه از سرش اشعه هائی ساطع می باشد و شانه هایش با دو مدال شاهین تزئین یافته است . ۴۳ در کنار وی در فشی قرار دارد ، که در مقابل آن شاهین بسیار زیبایی که مظهر مهر است ایستاده است . صحنه این نقش یاد آور پیروزی است ، زیرا ایزد مهر با یکی از مظاهر خود که شاهین می باشد نمایانده شده است . ۴۴ ( ش : ۲۷) مجسمه هائی از شاهین مظهر ایزد مهر در کاوشهای العضر کشف گردیده است . ( ش : ۲۸ )

۴۰ - (شمس) یا شمس خدای خورشید بابلی است که در هزاره های دوم ( پ . م ) یا نقش انسانی که اشعه هائی از دوش آن ساطع است بر مهرها نقر است . در لوح بزرگ حمورالی (هزاره دوم پ . م) نقشی از شمس خدای روشنی و توانائی نقر است که قوانین را بشاه بابل تلقین میکند .

۴۱ - ( ubal ) ( موزه بغداد )

۴۲ - بر نقش ایزد روشنی، مهر اشعه ها بردور سر قرار دارد .

۴۳ - در نقش برجسته اردشیر دوم ساسانی ( ۳۷۹ - ۳۸۳ م ) در طاق بستان مهر در پست سر شاهنشاه ساسانی قرار گرفته و دور سر وی اشعه هائی ساطع است .

۴۴ - مهر ایزد روشنائی - پیمان - راستی و نگهدار زمین و آسمان و پیروزی است شاهنشاهان هخامنشی در کتیبه ها بارها از مهر کمک و موقییت درخواست کرده اند .

در این مورد به متن سنگ نوشته های اردشیر دوم و اردشیر سوم هخامنشی در تخت -

جمشید مراجعه شود .

Les inscriptions cuneiformes en Ancien Persan des Empereurs Achéménides Par R. R. N. Sharp (ص ۱۲۷ تا ۱۳۰)

در نقوش برجسته (نمرود داغ) ۴۵ شمال سوریه که مربوط به دوران سلطنت آنتیوکوس اول (۶۹-۳۴ م) ۴۶ شاه کماژن ۴۷ است تأثیر سنن و افکار و عقاید مذهبی ایرانی و نفوذ آن بر اندیشه و هنر یونانی که ازدوران سلطه سلوکیها بر آن سامان رسوخ کرده واضح است .

در نقشی شاه کماژن با احترام فراوان در مقابل خدای آپولون که در حقیقت ایزد مهر است که اشعه‌های نور از سر وی ساطع است و برسم ایرانیان (برسم) بدست دارد ایستاده، در بسیاری از این نقوش شاهین بر تاجها مشاهده میشود.

در نقش دیگری شاه کماژن که بین او و ایزد ایرانی مهر شاهین بابال گشوده که نشانه (وارغن) است بر ستونی قرار دارد . (ش: ۲۹) بر پشت سکه شاهان پارس (بغدادها) مانند داریوش اول (حدود ۱۵۰ پ - م) و فرادات دوم (حدود ۱۲۳-۸۸ پ-م) آتشگاه قرار دارد، که یکطرف آن شاه پارس که ریاست مذهبی دارد، در حال نیایش است، در طرف دیگر بر بالای درفش شاهی که همان درفش کاویانی میباشد شاهین نشانه پیروزی و برتری ایستاده است. (ش : ۳۰) شاهین در دوره ساسانیان نیز موقع و مقام شامخ ایزدی خود را از دست نداده است و در بسیاری از آثار آن دوران نقش وی بصور مختلف دیده میشود.

گاهی شاهین تمام تنه یاسر و یا منحصراً بالهای وی نشان داده شده است. علامت خانوادگی بسیاری از شاهنشاهان و پادشاهزادگان و بزرگان ساسانی از دو بال شاهین یا یک بال ترکیب یافته است. در مهرهای این دوره بارها به این علامت بر میخوریم .

۴۵ - Nimrud - Dagh ، در سوریه شمالی است که آنتیوکوس شاه کماژن قبر خود را در آن محل بنا کرده و آثار هنری زیادی از این دوره موجود است .  
۴۶ - آنتیوکوس با خاندان شاهی پارت خویشاوندی داشت ، دختر وی را ارد شاهنشاه اشکانی بزنی گرفته بود .

۴۷ - Commagène

در تزئینات کاخهای ساسانی و گچبریها باال شاهین نیز بکاررفته است.<sup>۴۸</sup> از دوره سلطنت بهرام دوم (۲۷۵-۲۸۳ م) تاج بیشتر شاهان از سر یانیم تنه بالهای شاهین تزئین یافته است، که انواع آنهابرسکههای این دوره مشاهده میشود.<sup>۴۹</sup> (ش: ۳۱-۳۲-۳۳) در نقوش برجسته بر صخرهها<sup>۵۰</sup> (ش: ۳۴) و آثار متنوع هنری فلزی ساسانی این مورد بنظر میرسد. در مجلس منقور بر کاسه<sup>۵۱</sup> سیمین که ممکن است مجلس تاجگذاری بهرام چهارم (۳۸۸-۳۹۹ م) باشد، شاهنشاه ساسانی بر تخت گوهرنشانی که پایههای آن ازدوشاهین با بالهای باز تشکیل شده نشسته است. تاج زرین وی نیز از بالهای شاهین که هلال ماه و قرص خورشید را در وسط گرفته زینت یافته است. شاید این نقش بیانکننده و نشانه رمزی باشد از فریزدانی که قدرت و سلطنت را بوی تقویض کرده است.<sup>۵۲</sup> (ش: ۳۵-۳۶). در وسط بشقاب بسیار ممتازی که یکی از شاهکارهای هنر ساسانی میباشد شاهین بزرگی با بالهای باز<sup>۵۳</sup> نقر گردیده که آناهیتا فرشته آب و باروری را برسینه خود جای داده است. (ش: ۳۷). در نوشتههای حماسی و در فلکور ملی یا فرهنگ عامه و افسانهها که ریشهای کهن دارد، همیشه وصفی از شاهین شده و به او قدرتی مافوق عادی داده اند.

۴۸ - در مورد تزئینات کاخهای ساسانی مراجعه شود به کتاب ( پایتخت های شاهنشاهی ایران از انتشارات جشن های شاهنشاهی ایران) فصل پنجم تیسفون نوشته ملک زاده بیانی

۴۹ - برای مزید اطلاع به کتاب ( سیمای شاهان و نام آوران ایران باستان ) تألیف ملک زاده بیانی و دکتر محمد اسماعیل رضوانی مراجعه شود .

۵۰ - نقش برجسته بهرام دوم در ( سراب بهرام - ممسنی ) فارس و نقش برجسته جدال بهرام دوم با شیر در ( سرمشهد ) واقع است

۵۱ - این کاسه در ( موزه بالتیمور است ) مجسمه نیم تنه ای برنزی از بهرام چهارم در موزه لورپاریس موجود است .

۵۲ - این کاسه در موزه ( بالتیمور ) است .

۵۳ - بشقاب نقره در موزه ( ارمیٹاژ ) لنینگراد است .

لذا میتوان چنین استنتاج کرد، شاهین که در اعصار باستانی یکی از مظاهر قدرت و حمایت ایزدان آسمانی شناخته شده است، نزد ایرانیان در دوران کهن فر که موهبتی یزدانی میباشد بصورت این پرندۀ قوی جلوه گری کرده است .

### فهرست منابع

- I. Contenau: Manuel d'archeologie orientale vol. 1-2 paris 1931
- II. A. Godard: L'Art de l'Iran
- III. Herzfeld: Iran in the Ancient East
- IV. R. Chirshman: Parthes et Sassanides 1962
- V. Vanden Bergh: Iranica vol. 5
- VI. A. Godard: Le Trésor de Ziwiye
- VII. P. Amiet: Glyptique Mesopotamienne
- VIII. J. DE Morgan: Manuel Numismatique orientale T. 1 paris 1936
- IX. E. Porada: Cylindre de Chogha Zenbil
- X. D. Sellwood: Coinage of Parthia London 1971

- ۱- اوستا - یشتها جلد اول تألیف پورداد
- ۲- آناهیتا
- ۳- ایران باستان \* مشیرالدوله پیرنیا
- ۴- اوستا - یشتها جلد دوم تألیف پورداد
- ۵- سیمای شاهان و نام آوران ایرانی تألیف ملک زاده بیانی - دکتر رضوانی
- ۶- تحقیقات تاریخی درباره سکه های اردشیر بابکان مندرج در شماره ۴ سال یکم مجله بررسی های تاریخی ملک زاده بیانی
- ۷- مدال بهرام سوم ساسانی شماره ۱ سال پنجم ملک زاده بیانی
- ۸- پادشاهی پوراندخت مجله بررسی های تاریخی شماره ۱ سال ۴ ص ۱۹ تا ۳۴
- ۹- باستان شناسی ایران باستان تألیف لومی و اندنبرگ ترجمه دکتر عیسی بهنام
- ۱۰- تاریخ سیاسی پارت نیلسون دو بووار ترجمه علی اصغر حکمت
- ۱۱- گزارش های باستان شناسی مجلد چهارم تألیف علی سامی
- ۱۲- مادی ها و پارس ها ویلیام کالیکان ترجمه گودرز اسعدبختیاری
- ۱۳- عیلام ب - آمیت (P. Amiet) ترجمه دکتر شیرین بیانی (اسلامی)
- ۱۴- کوروش نامه گزنفون ترجمه رضا مشایخی
- ۱۵- پادشاهی شاهنشاهی ایران فصل پنجم (تیسفون) ملک زاده بیانی



(شکل ۴)



(شکل ۲)



(شکل ۳)

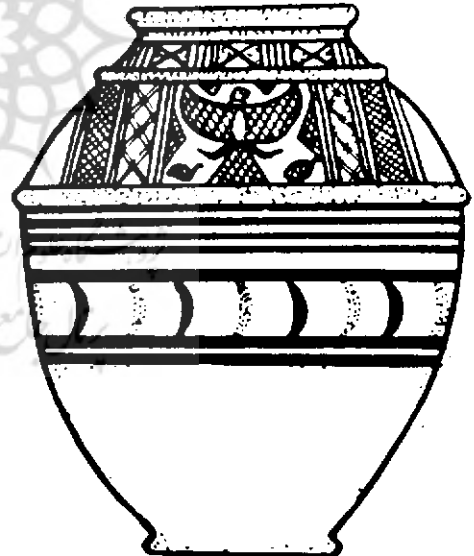


(شکل ۱)

- ش-۱: نقش شاهین بر ظرف سفالی شوش (اواخر هزاره چهارم - اوایل هزاره سوم پ-م)  
 ش-۲: طرح شاهین، از ظرف سفالی سیلک (حدود هزاره سوم پ-م)  
 ش-۳: شاهین ایستاده که بر ظرف سفالی تهنه گیان منقوش است (حدود هزاره سوم پ-م)  
 ش-۴: نقش شاهین با بال باز بر ظرف قیری شوش (هزاره سوم پ-م)



(شکل ۶)



(شکل ۵)

ش-۶۹۵: خمره کوچک سفالی مکشوفه در شوش (حدود اواخر هزاره سوم پ-م)

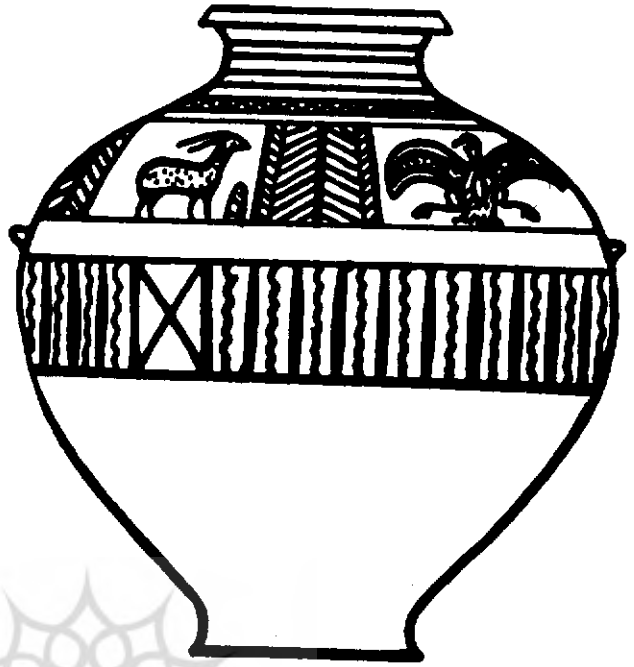




ش-۹ : مہراستوانہای حدود (ہزارہ سوم پ-م) (موزہ اوور)



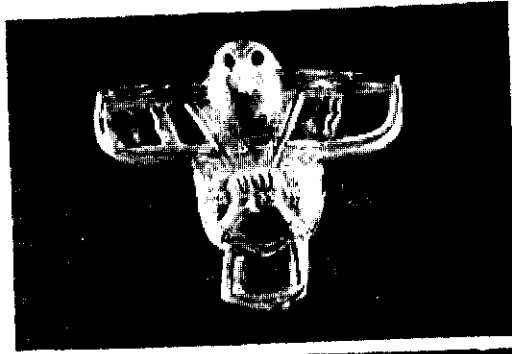
ش-۱۰ : قسمتی از مہر استوانہای مکشوفہ در شوش (اواخر ہزارہ سوم پ-م) (موزہ لوور)



ش-۷ : کوزه سفالی بدست آمدہ از علی آباد (خوزستان) (ہزارہ سوم پ-م)



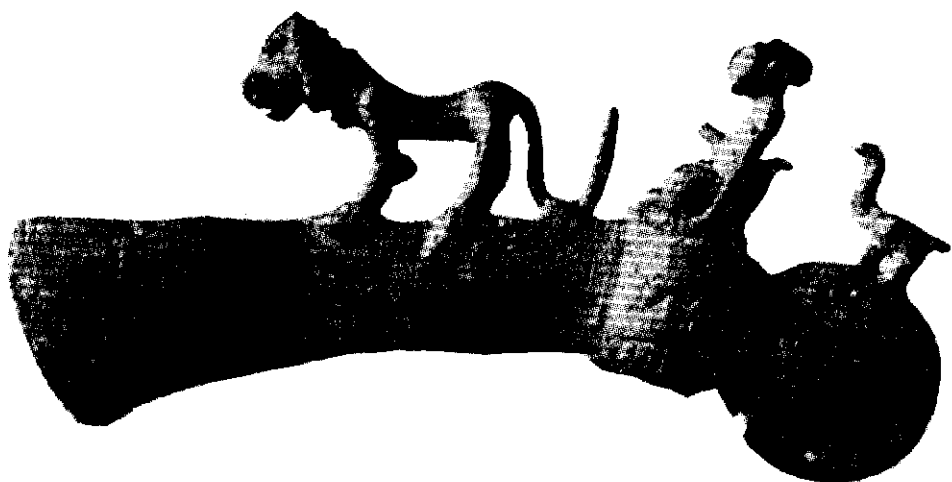
ش-۸ : مہر استوانہای مکشوفہ در شوش (ہزارہ سوم پ-م) (موزہ لوور) پاریس



ش-۱۱: مدال زرین مکشوفه در شوش  
(حدود هزاره سوم پ.م) موزه  
ایران باستان

ش-۱۲: سرعصای سیمین که جنبه مذهبی  
دارد. شوش (اواخر هزاره سوم)  
موزه ایران باستان

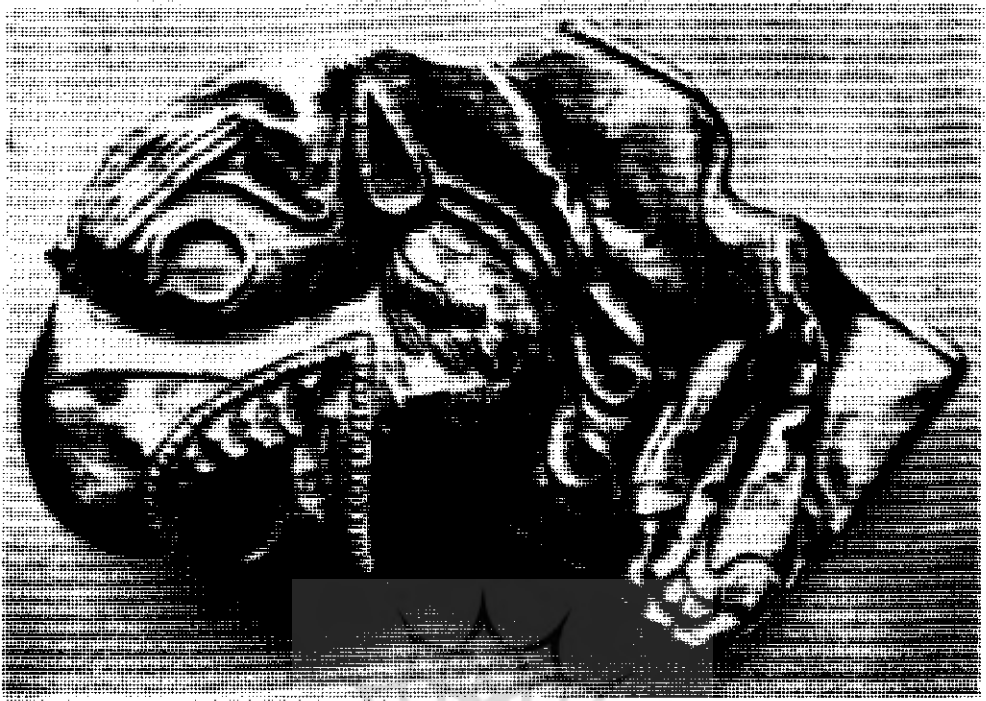
ش-۱۳: مدال برنزی بشکل شاهین  
ایستاده که روی سینه آن علامت  
خورشید نقر است ( طول ۹  
سانتیمتر) موزه ایران باستان



- ش-۱۴: تبرمفرغی مکشوفه درسقز (اواسط هزاره دوم پ-م) موزه ایران باستان
- ش-۱۵: ظرف برنزی لرستان (اوایل هزاره اول پ-م)
- ش-۱۶: نقش حیوان افسانه‌ای برجام زرین مارلیک (اوایل هزاره اول پ-م) موزه ایران باستان



ش-۱۷: کاسه زرین حسللو (اوایل هزاره دوم پ-م) موزه ایران باستان  
ش-۱۸: مهر سنگی مکشوفه در حسللو (اوایل هزاره اول پ-م)



ش-۱۹: سرشاهین زرین مکشوفه از زیویه (اوایل هزاره اول پ-م) موزه ایران باستان



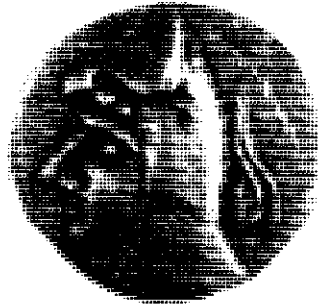
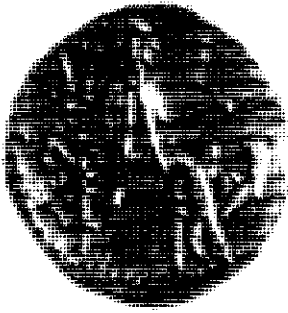
ش-۲۰: صفحه زرین متعلق به (قرن ششم پ-م) اواخر دوره ماد یا اوایل دوره هخامنشی (موزه بریتانیا)



ت - ۲۱: بشقاب‌زرین مکشوفه از همدان دوران مادها (مجموعه خصوصی در نیویورک)



ش-۲۲: سرستون سنگی هخامنشی (تخت جمشید)



ش-۲۳: سکه قیرواد اول (۲۴۸-۲۱۱ پ-م) (موزه بانك سپه)  
ش-۲۴: سکه فرهاد چهارم (۳۸-۲ پ-م) اشکانی (موزه بانك سپه)





ش - ۲۵ : قطعه لاجورد (تخت جمشید) موزه ایران باستان



پښتونستان د علومو او مطالعات فریښی  
پرتال جامع علوم انسانی



ش-۲۶: مجسمه سنشروک شاه الحضر (قرن دوم میلادی) (موزه بغداد)

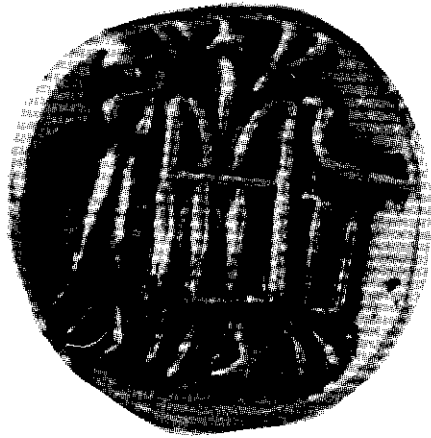
ش-۲۷: نقش برجسته الحضر (قرن دوم میلادی) (موزه بغداد)



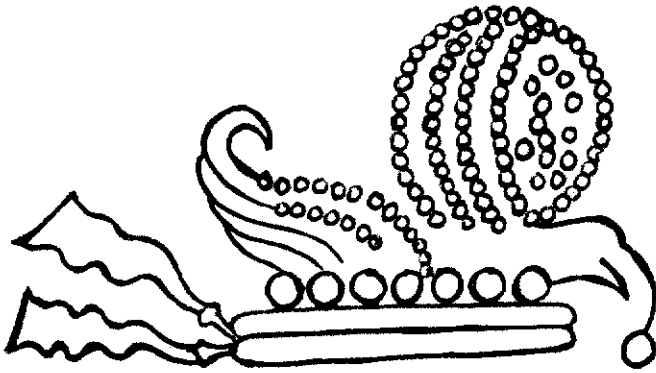
ش-۲۸: مجسمه‌های شاهین مظهر ایزدمهر (الحضر) (موزه بغداد)



ش-۲۹: نقش برجسته (نمرود داغ) (قرن اول پ-م)



ش-۳۰: پشت سکه دارپوش شاهزاده پارس (حدود اوایل قرن اول پ-م)  
ش-۳۱: سکه هرمزد دوم ساسانی (۳۰۲-۳۱۰م)



ش-۳۲: تاج هرمزدوم شاهنشاه ساسانی (۳۰۲-۳۱۰ م)

ش-۳۳: تاج پیروز شاهنشاه ساسانی (۴۵۹-۴۸۴ م)



ش-۳۴: قسمتی از نقش برجسته بهرام دوم ساسانی (سرمشهد) فارس

ش-۳۵: کاسه سیمین مجلس تاجگذاری (موزه بالتیمور)





ش-۳۶: نیم تنه برنزی بهرام چهارم (۳۸۸-۳۹۹م) (موزه لوور)



ش-۳۷: بشقاب نقره ساسانی (موزه ارمیتاز) لنینگراد