

# موزه ملی کپنهاگ

و

## آثار هنر ایران

در تابستان ۱۳۵۰ نگارنده ضمن سفر به دانمارك امکان این را بدست آورد تا از موزه ملی کپنهاگ دیدار نماید. تا قبل از بازدید از موزه مزبور تصور بر خورد با چنان مجموعه جالب و ارزنده ای را نداشتم. آنچه بیش از هر چیز جلب توجه من را نمود وجود مجموعه های غنی و باشکوه سرزمین های آسیائی این موزه در قسمت مردم شناسی آن بود. قسمتی که سه تالار آن نیز به آثار ایران اختصاص دارد.

نوشته

دکتر دریا شناسی ورجاوند

«دکتر دریا شناسی»

استاد باستان شناسی دانشگاه تهران

من دریغ دیدم که آثار ایران در موزه کپنهاگ را برای اطلاع علاقه مندان معرفی نکنم از اینرو به تهیه این نوشته اقدام

گردید. ولی از آنجا که آگاهی کلی برچگونگی موزه بزرگ وارزنده‌ای چون موزه ملی کپنهاگ برای اکثر محققان و دانش‌پژوهان و علاقه‌مندان به موزه‌ها مفید بنظر می‌رسد، سعی گردید تا بمناسبت معرفی آثار ایران در این موزه باختصار نیز موزه مزبور را معرفی سازد.

موزه ملی دانمارک را باید یکی از کهن‌ترین موزه‌های تاریخ فرهنگ جهان بشمار آورد. در این موزه آثار مکشوف در نواحی مختلف دانمارک قسمت اساسی آنرا تشکیل می‌دهد. چنانکه در بخش پیش از تاریخ آن میتوان تحولات و دگرگونیهای تمدن را در دانمارک از دوران شکارچیان ابتدائی تا زمانیکه مسیحیت در آن سرزمین مستقر میشود دنبال کرد.

در بخش تاریخی نیز میتوان تحولات خاص قرون وسطی تا دوران معاصر را شاهد بود. در بخش مردم‌شناسی موزه درباره خود دانمارک بخشی را به تمدن شهری و بخش دیگر را به تمدن و فرهنگ جامعه روستائی دانمارک اختصاص داده‌اند تا به گونه‌ای جامع بیننده را در جریان دوره‌های مختلف زندگی و تمدن و فرهنگ سرزمین دانمارک از دیرترین روزگاران تا زمان حاضر قرار داده باشند.

- هسته اصلی موزه باستانشناسی دانمارک را اشیاء هنری مجموعه شخصی فردریک سوم پادشاه دانمارک تشکیل داده است. ولی اولین فعالیت موزه به سال ۱۸۰۷ میلادی مربوط میگردد. در آنسال «فردریک مونستر»<sup>۱</sup> و «راسموس-نیروپ»<sup>۲</sup> اقدام به پایه گذاری کمیسیون پادشاهی مأمور حفاظت آثار کهن میکنند. سرانجام بهمت شخصیت ممتازی چون «تئو-تومسن»<sup>۳</sup> است که موزه وارد مراحل پیشرفت و ترقی خود میشود. تومسن در طی سالهای ۲۰ - ۱۸۱۸ برای اولین بار در دنیا مجموعه پیش از تاریخ مربوط به سه دوره: سنگ و مفرغ و آهن را ترتیب میدهد. در سال ۱۸۵۱، مجموعه مربوط به تمدن‌های

1- Fredrik Munster

2- Rasmus Nyerup

3- C. J. Thomsen

کهن کلاسیک را بوجود میآورد . او همچنین رهبری بخش مربوط به سکه و نشان‌ها را نیز بر عهده میگیرد .

- قسمت باستانشناسی موزه ملی دانمارک به ۴ بخش عمده تقسیم میگردد که عبارتند از :

۱ - بخش تمدن دوران کهن سرزمین دانمارک از پیش از تاریخ تا آغاز قرون وسطی .

۲ - بخش قرون وسطی - نوزایش ( رنسانس ) - عهد سبک باروک<sup>۴</sup> و روکوکو<sup>۵</sup> .

۳ - مجموعه سکه و نشان

۴ - بخش تمدنهای شرقی و یونان و روم شامل سرزمینهای : مصر - آسیای - غربی - یونان و روم .

### بخش تمدن دوران کهن سرزمین دانمارک از . . .

بخش تمدن دوران کهن سرزمین دانمارک از پیش از تاریخ تا آغاز قرون - وسطی مر کب از ۲۲ تالار فضای باز حیاط موزه است .

در وسط فضای وسیع حیاط که از چهار سو بناهای موزه آنرا فرا گرفته است چهار نمونه از گورهای خاص دوران سنگ بصورت اصل ( از قبیل اطاق غولها<sup>۶</sup> و صندوق سنگی<sup>۷</sup> ) و برخی به گونه بدل ( از قبیل دلمن ها ) به گونه ای جالب عرضه شده است . به نحوی که بازدید کننده بخوبی میتواند چگونگی اینگونه آثار را از نزدیک مشاهده و بررسی کند . ( تصویر ۱ )

4- Style Baroque

5- Style Rococo

6- Chambre de géant

7- Coffre de pierre

- تالارهای اول تا ۹ ویژه عرضه ساختن اشیاء و آثار سنگی ازدوره پارینه سنگی از حدود ۱۰۰۰۰ سال پ.م تا دوران نوسنگی دانمارک حدود ۱۵۰۰ پ.م است .

- تالار شماره ۹ ویژه دوران مفرغ کهن دانمارک (۱۵۰۰ تا ۹۵۰ پ.م) است . آثار مفرغی که در این تالار عرضه شده است از نظر اندازه قابل توجه است. بخصوص تبرهای بزرگ آن که برای بریدن چوب و ایجاد آثار چوبی از جمله قایق بکار میرفته است .

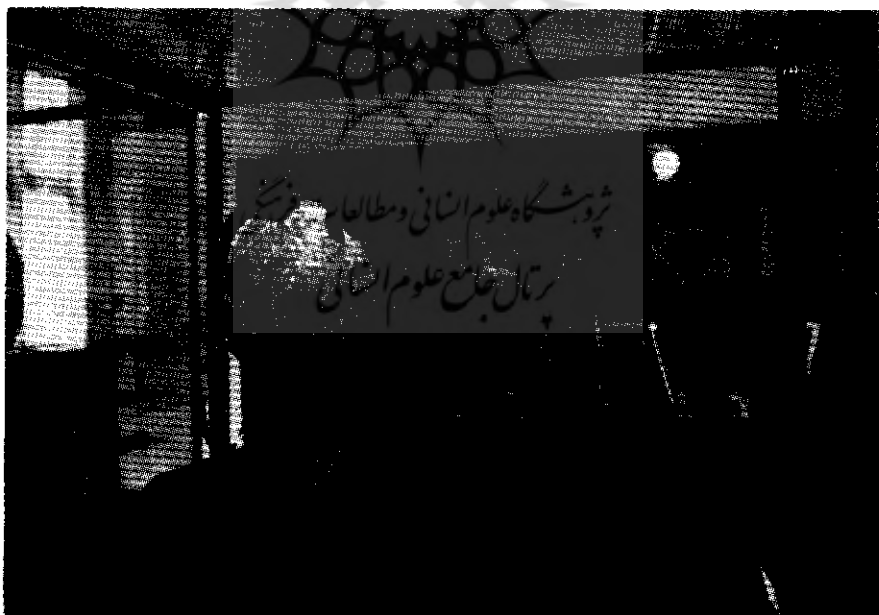
از آثار جالب این تالار «گردونه خورشید» است . گردونه نامبرده که دارای چرخهای بزرگ است بوسیله اسبی کشیده میشود و در قسمت پشت بر روی يك پلاك مدور پوششی از طلا دیده میشود که نسبتاً سالم مانده است . این اثر که از مفرغ ساخته شده از جمله اشیاء پرازش و جالب موزه باستانشناسی کپنهاگ بشمار میرود . (تصویر ۲)

- تالار شماره ۱۰ ویژه عرضه کردن اشیائی است که از گورهای دوران مفرغ بدست آورده اند . از جمله آثار این تالار تابوتهائی را باید شمرد که از بدنه درخت سدر ساخته شده است . در داخل این تابوتهای اشیائی چون لباس - صندلی تاشو و ابزار دیگر بطور سالم بدست آمده و بهمان حال عرضه شده است . در این تالار قطعه سنگهائی بصورت لوله های کوچک با کنده کاری و نقوش مختلف نیز قرار داده شده است .

- تالار شماره یازده موزه ویژه قسمتی از اشیاء نذری مربوط به دوره مفرغ (۹۵۰ تا ۵۰۰ پ . م) است . در بین اشیائی چون کلاه خود مفرغی - گوشواره و غیره مجموعه جالبی از کاسه های طلا در این تالار جلب نظر میکند . اشیاء طلائی مزبور از نظر شکل و نقش قابل توجه میباشد . برخی از کاسه های مورد بحث دارای يك دسته بلند است که در انتهای آن سر حیوانی قرار دارد . شکل برخی از این کاسه ها با کاسه های فلزی حدود هزاره اول پ . م ایران قابل مقایسه میباشد . (تصویر ۳)

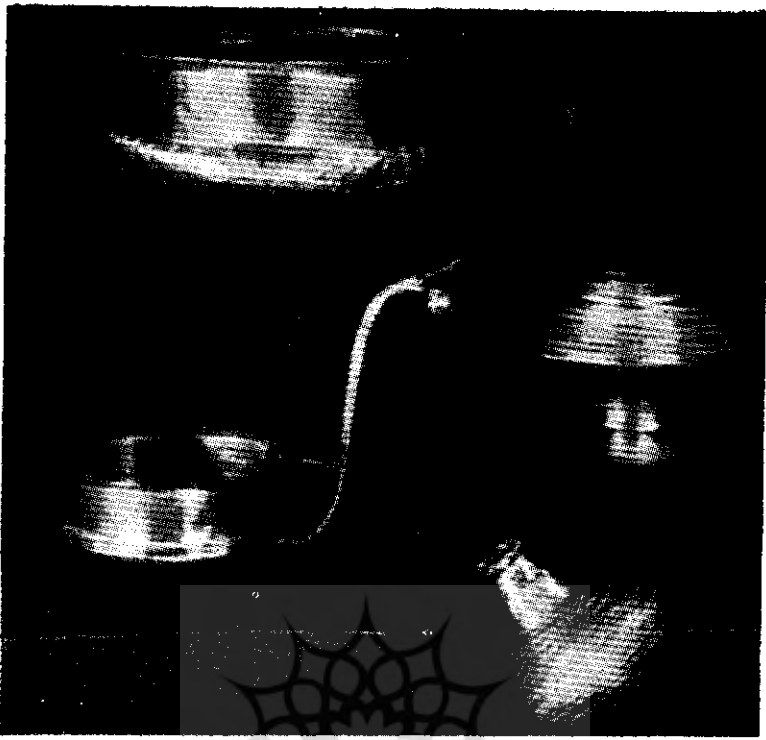


تصویر شماره ۱ - منظره یکی از دلن ها که در حیاط موزه باستانشناسی کینهاگ بازسازی شده است (عکس از نگارنده)



تصویر شماره ۲ - تصویر گردونه خورشید در موزه ملی کینهاگ (عکس از نگارنده)

- تالارهای شماره ۱۲ و ۱۳ ویژه آثار دوران مفرغ جدید است .
- تالار ۱۳ (آ) ویژه عرضه کردن تمدن دوران آهن است . در این تالار نمونه كوچك يكی از مساکن دوران آهن و همچنین يك قایق ساخت این عهد به نمایش گذارده شده است .
- تالار شماره چهارده مربوط است به آثار دوران آهن قدیم ، یادوران « سلتيك »<sup>۸</sup> ( ۵۰۰ پ . م )
- تالارهای شماره ۱۴ (آ) و ۱۵ ، ویژه معرفی آثار دوران آهن قدیم یا عهد سلتيك است .
- تالار شماره ۱۶ ، مربوط است به معرفی اشیاء دوران آهن کهن و عهد قدیم رم ( قرنهای اول و دوم پ . م )
- تالارهای شماره ۱۷ ، ۱۸ ، ۱۹ مربوط به دوران آهن کهن و عهد جدید رم ( ۲۰۰ تا ۴۰۰ پ . م . تا ۸۰۰ پ . م ) است . در بین اشیاء تالار شماره ۱۷ کاسه بزرگ نقره‌ای بقطر تقریبی ۶۰ سانتیمتر دیده میشود . داخل و خارج این ظرف دارای نقش‌های برجسته زیبایی است ، که برخی از آنها جنبه داستانهای باستانی را دارد . وجود نقش برجسته‌سره‌های بزرگ در قسمت خارج ظرف به نقش صورتهای برجسته بر روی سنجاق های نذری لرستان ایران شباهت دارد . ( تصویر شماره ۴ ) .
- تالارهای شماره ۲۰ و ۲۱ خاص معرفی آثار دوره وایکینگ‌ها است ( ۸۰۰ تا ۱۰۰۰ پ . م ) . در تالار شماره ۲۱ از نظر موزه آرائی کار جالبی عرضه شده است . چنانکه در قفسه وسط در دو طبقه نمونه كوچك زیبایی از شکل قلعه و مساکن وایکینگها نموده شده است . ( تصویر شماره ۵ ) .
- رویه‌مرفته باید گفت که بكمك ۲۱ تالار مورد بحث به گونه‌ای ارزنده توانسته‌اند سیمای تمدن مستقر در دانمارك را از دوران پارینه سنگی تا آغاز قرون وسطی از نظر گاههای مختلف نمودار سازند و اطلاعات قابل توجهی



تصویر شماره ۳ - در تالار شماره یازده که مربوط به آثار دورهٔ برنز (۹۵۰ تا ۵۰۰ پ.م.) دانمارک است تعداد فراوانی کاسه‌های طلا عرضه شده که برخی از آنها از نظر شکل و طرح با آثار برنز لرستان ایران شباهت دارد.



تصویر شماره ۴ - کاسه بزرگ نقره‌ای مربوط به هنر رم از آثار تالار ۱۷ موزه ملی کپنهاگ

در اختیار بازدید کنندگان قرار دهند و برای محققان مجموعه مناسب و قابل مطالعه‌ای را بوجود آورند، چنانکه بخوبی ازورای آثار این تالارها میتوان سیرود گرگونی تمدن سرزمین دانمارک را احساس کرد. در اینجا باید یادآور شویم که در این موزه کهنگی ساختمان و کمی نور تالارها فضائی سنگین بوجود آورده است.

**مجموعه سکه و نشان:** آثار مربوط به بخش سکه و نشان درهفت اطاق در قفسه های مختلف نهاده شده است. آثار تالار اول ویژه سکه های شرقی است که عبارت از سکه های: بنخط عربی مربوط به قرنهای هشتم تا دهم میلادی - سکه های طلای ایرانی - سکه های ترکیه - سکه های هندی - سکه های چینی و سکه های ژاپنی میباشد.

تالار دوم ویژه سکه های یونانی است، در تالار سوم سکه های رمی و از تالار چهارم ببعده سکه های خاص کشورهای اروپائی بخصوص شمال اروپا را بمرض نمایش گذارده اند.

**بخش تمدنهای شرقی یونان و روم:** تالارهای شماره ۱ و ۲ این بخش ویژه آثار مصر است.

از جمله آثار جالب آن وجود مدلیک قایق با پاروزنان و همچنین تعدادی مجسمه و مومیائی است.

- تالار سوم ویژه اشیاء مکشوف در کاوشهای آسیای غربی از جمله قبرس و آثار مکشوف در فلسطین بخصوص آثار بدست آمده در «شیلو» توسط هیأت باستانشناسی دانمارک و نقش برجسته های قصر شاهان آشوری در نمرود و بالاخره تعدادی اشیاء از ایران است.



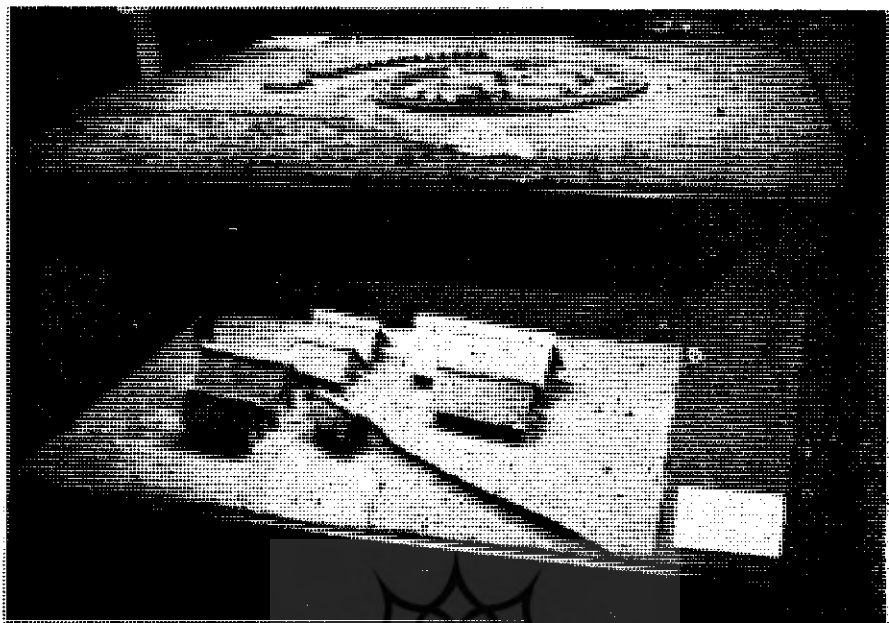
## آثار باستانی ایران

از جمله آثار ایران که در این تالار عرضه شده است میتوان آثار زیر را یاد کرد :

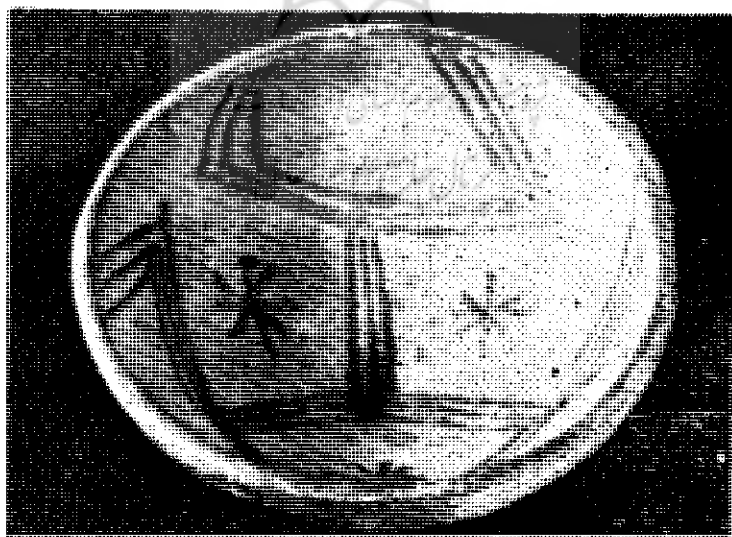
- الف - آجر کتیبه‌دار با نام اونتاشگال ازدوره عیلام  
 ب - قفسه ویژه مفرغهای لرستان  
 پ - چند ظرف سفالی از تپه گیان نهاوند - اسماعیل آباد و خورویین  
 ت - یک ظرف سفالی زیبا از آثار شوش ۲.  
 ث - خمره سفالی از آثار لرستان  
 ج - آثار سفالی از سیلک و تپه حصار  
 چ - در یک قفسه نیز چند اثر سفالی و مفرغی از املش و نواحی شمالی و جنوبی ایران گذارده شده است .

اینک در زیر درباره برخی از آثار مزبور باختصار مطالبی را بیان میدارد:  
**آثار سفالی سگزرآباد :** در بین آثار سفالی مربوط بایران در موزه ملی کپنهاگ ، جادارد از پنج ظرف سالم و کامل مربوط به «سگزرآباد» نیز یاد شود . تپه سگزرآباد قبل از آغاز کاوشهای علمی دانشگاه تهران که از سال ۱۳۴۸ آغاز گردید ، از سالها پیش مورد تجاوز حفاران قاچاق قرار گرفته است . چنانکه بیشتر مجموعه داران ایرانی و اغلب موزه‌های خارج آثار سفالی این تپه را در اختیار دارند .

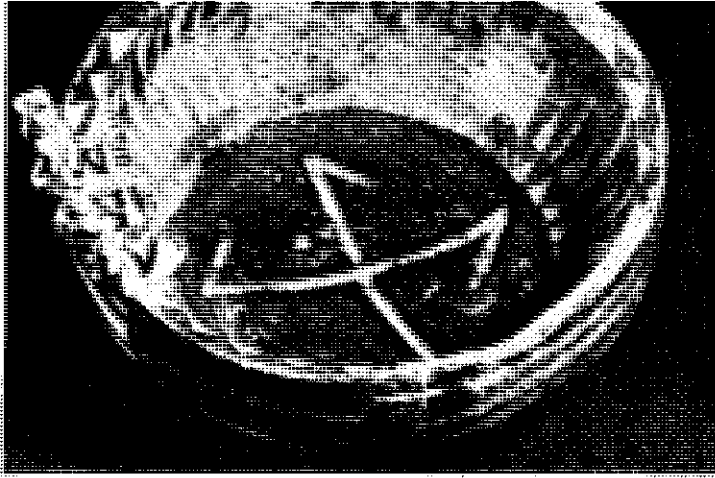
ظرفهای سفالی سگزرآباد که در موزه ملی کپنهاگ قرار دارد عبارتست از دوکاسه - یک تنگ - یک جام دسته‌دار و یک گلدان . نقش روی این ظرفها بیشتر بگونه طرح هندسی است . در داخل یکی از کاسه‌ها نقش جالبی که شاید تصویر تغییر شکل یافته (استیلیزه) یک حیوان باشد باسه ستاره دیده میشود . در لبه کاسه دیگر مجسمه چهارپایه نده تغییر شکل یافته (استیلیزه) قرار دارد که در نوع خود اثر ارزنده‌ای بشمار میرود . (تصویر ۶ ، ۷ ، ۸ ، ۹)



تصویر شماره ۵ - در این تصویر در قسمت بالا ماکت محرطه و یک قلعه و ایکننگها و در پائین ماکت واحد های مسکونی آنها نموده شده است .  
 موزه ملی کینهاگ (عکس از نگارنده)



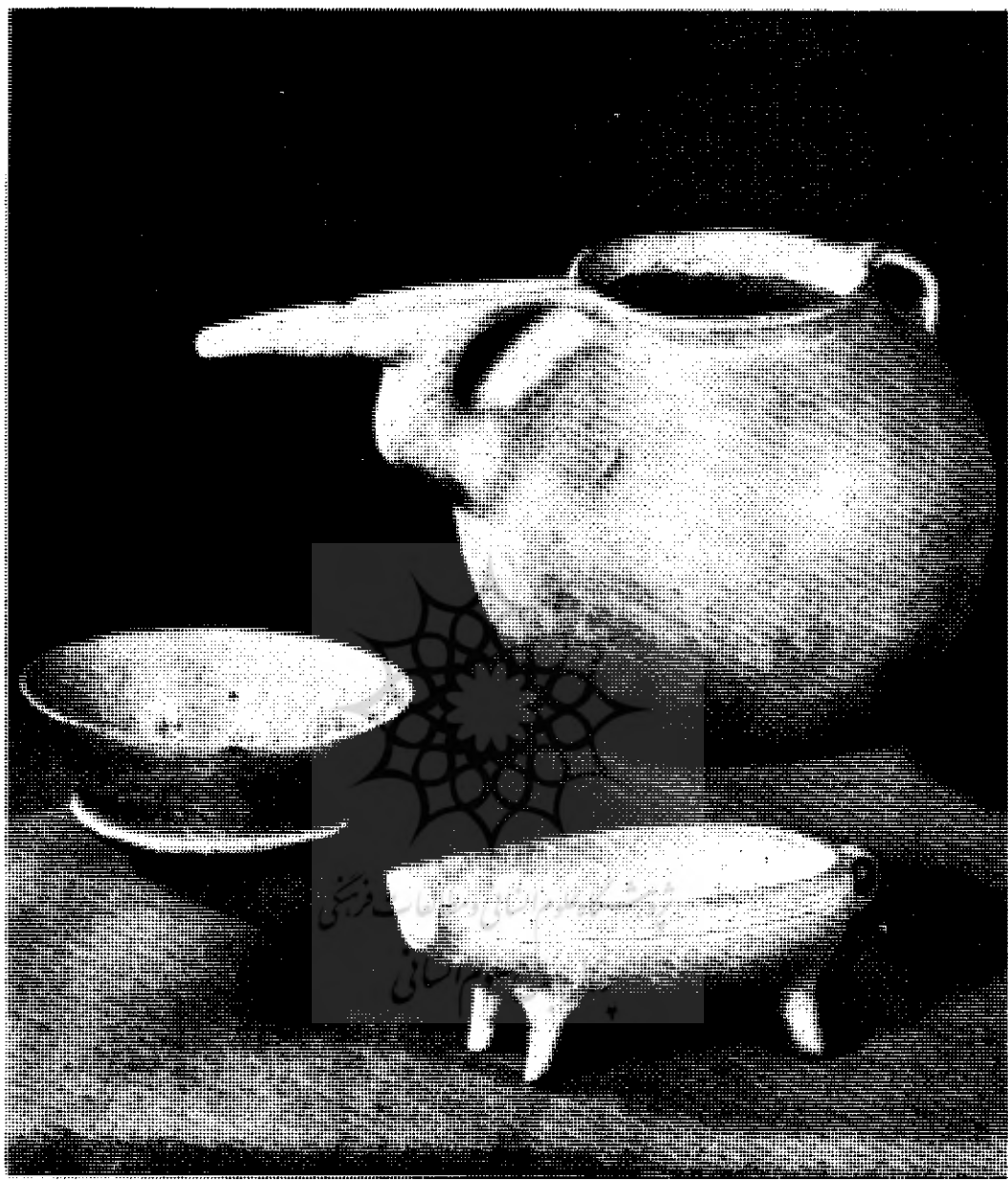
تصویر شماره ۶ - تصویری از یک ظرف سفالی مکشوف درسکزآباد - موزه ملی کینهاگ



تصویر شماره ۷ - تصویر دیگری از یک ظرف سفالی سگزآباد . چنانکه مشاهده میگردد درلبه این ظرف مجسمه چهار پرنده برای تزئین بکار برده شده است .



تصویر شماره ۸ - در این عکس تصویر دو ظرف دیگر مکشوف درسگزآباد دیده میشود که شکل و طرح هندسی روی بدنه آنها قابل توجه است . موزه ملی کینهاگ



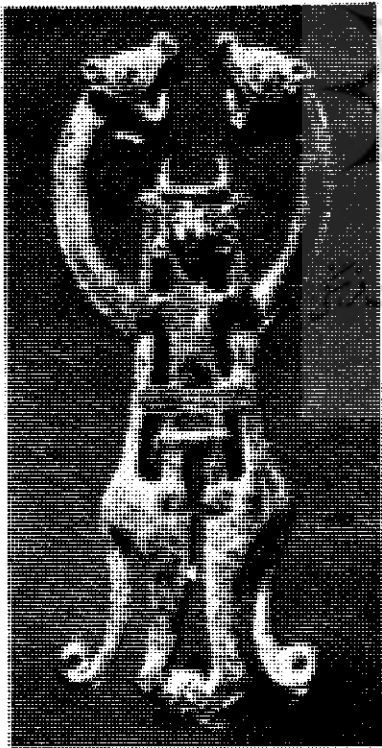
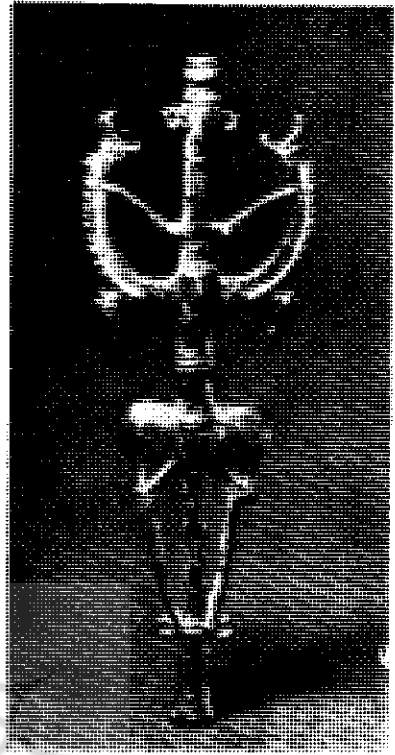
تصویر شماره ۹ - در این عکس سه ظرف سفالی مربوط به ناحیه املش مشاهده میگردد . شکل و تناسب خاص این سه ظرف نموداری از صنعت موفق سفال سازی ناحیه شمال ایران است . موزه ملی کپنهاگ

**آثار مفرغی لرستان :** مجموعه آثار مفرغی لرستان در موزه ملی کینهاک در مقایسه با سایر اشیاء مربوط به دورانهای مختلف ایران از نظر تعداد قابل ملاحظه است. اشیاء مزبور عبارتست از : خنجر - تیر - شمشیر - کلاه خود - دهانه اسب - قلاب کمر - مجسمه های نذری - سیتول یا جام - ظرف لوله دار - سنجاق و سنجاق های نذری .

در بین مجسمه های نذری یا «بت» ها دو اثر جالب قرار دارد که به گونه ای چشم گیر معرف هنر موفق مفرغ کاران لرستان و داستانهای باستانی ویژه این دوران است. (تصاویر شماره ۱۰).

در بین آثار مفرغی موزه کینهاک یک جام (سیتول) نیز وجود دارد که قسمت - هائی از آن صدمه دیده است. بر روی این سیتول دو نقش جالب قرار دارد که یکی عبارتست از تصویر یک بز کوهی بالدار (تصویر ۱۱). این اثر بی شباهت به تصاویر جامهای طلائی مکشوف در مارلیک نیست. در قسمت دیگر جام تصویر مردی با جامه فاخر وجود دارد. نکته جالب در این تصویر تکیه ایست که هنرمند بر روی چشم اثر کرده است. باین عبارت که چشم در مقایسه با سایر اعضاء صورت بزرگتر طرح شده و دارای حالتی است که بیننده را بخود جلب میسازد. نکته دیگر در این تصویر شیوه آرایش موی فرد است که با توجه بهروبانی که بر روی پیشانی بسته است، آنرا به شیوه آرایش دوران پارتمان شبیه ساخته است. بر رویهم نقش های روی این جام چه از نظر هنری و چه از نظر موضوع و نفوذی که از آثار قبل از خود گرفته و بر آثار بعد از خود گذارده دارای ارزش بسیار است. (تصویر ۱۲)

**مجسمه سر گاو دوره هخامنشی :** در قفسه کوچکی که چند اثر از املش و نواحی شمالی ایران مانند گاو کوهان دار سفالی و مجسمه مفرغی گوزن قرار دارد، اثر جالبی نیز از دوره هخامنشی مشاهده میگردد. این اثر مجسمه کوچکی است بشکل نیم تنه گاو. نکته جالب اینکه مجسمه مزبور



ژویشگاه علوم انسانی و مطالعات  
پرتال جامع علوم انسانی

تصویر شماره ۱۰ - تصویر دو قطعه از «ایدول» های جالب مفرغی لرستان.  
موزه ملی کینهاگ



تصویر شماره ۱۱ - در این عکس دو تصویر از يك جام یا (سمیتول) مربوط به هنر مفرغ لرستان نموده شده است . این جام هم از نظر هنرکنده کاری و هم از نظر موضوع و صحنه پردازی از جمله آثار جالب مفرغی لرستان بشمار میرود .  
 میزبان ملی کیشیاک



تصویر شماره ۱۲ - قفسه اشیاء هنری ایران در حوزه ملی کیشیاک در این قفسه آثاری از املش - دوران هخامنشی و اشکانی دیده میشود .  
 (عکس از نگارنده)

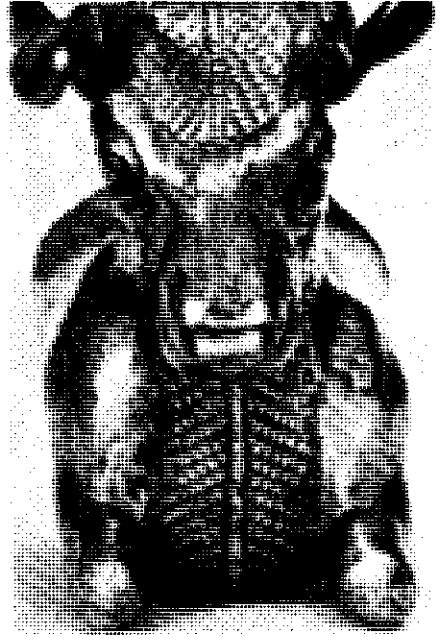
در ناحیه آناتولی بدست آمده و با احتمال زیاد باید قسمتی از يك اثر تزئینی باشد که بصورت هدیه از ایران به آسیای صغیر برده شده است. تا آنجا که نگارنده بررسی نموده است نمونه دیگری از این مجسمه نیز در هروزه باستان- شناسی بلژیک قرار دارد. قطعه نامبرده را میتوان معرف نمونه کوچک سر- ستونهای تخت جمشید دانست که به تقلید از روی آنها ساخته شده است. در وضع حاضر نیمی از آن شکسته است. این اثر از نقره ساخته شده و بر روی آن تزئینات جالبی از طلا وجود دارد. وضع این تزئینات بر روی این اثر حائز اهمیت خاص است و میتواند راهنمای خوبی برای درک چگونگی تزئینات سرستونهای سنگی باشد. زیرا با احتمال بسیار این اثر کوچک از روی سرستونهای تخت جمشید یا شوش ساخته شده و همانطور که حالت و هیأت کلی آن بطور دقیق از روی سرستونها تقلید شده است، تزئینات طلاکاری و فلزی روی سرستونها نیز در روی آن انجام گرفته است. از اینرو برای این قطعه میتوان ارزشی خاص قائل گشت. (تصویر ۱۳)

**بشقاب ساسانی:** از آثار دوره ساسانی گذشته از تعدادی سکه که در این موزه قرار دارد ظرفی سیمین را باید نام برد که در وسط آن طرح يك گوزن باشاخی بلند مشاهده میگردد. طرح زیر پای گوزن به گونه ای انجام گرفته است که به بیننده فضای تپه ماهور را القاء مینماید. قرار دادن گل چهارپر در کنار صحنه نیز شاید نشانه و مظهر محیط پر گل و گیاه کوهستان باشد. (تصویر ۱۴ و ۱۵)

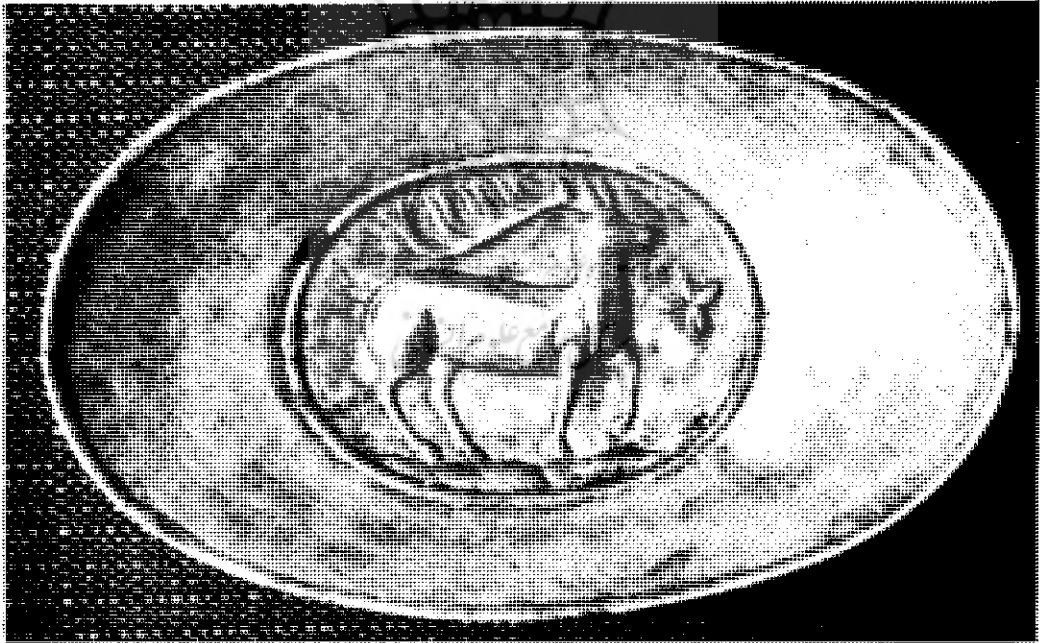
در اینجا باید اضافه کرد که در مقایسه با آثار مصر، یونان و روم و حتی سوریه و قبرس، آثار ایران در موزه باستانشناسی دانمارک بسیار ناچیز و اندک است و بهیچوجه نمیتواند معرف عظمت و شکوه فرهنگی کهن این سرزمین باشد و جا دارد که در جهت تکمیل آن بکمک عکس و نمونه های نوساز و یا نمونه های اضافی بر اساس ضوابطی خاص اقدام لازم بعمل آورند.



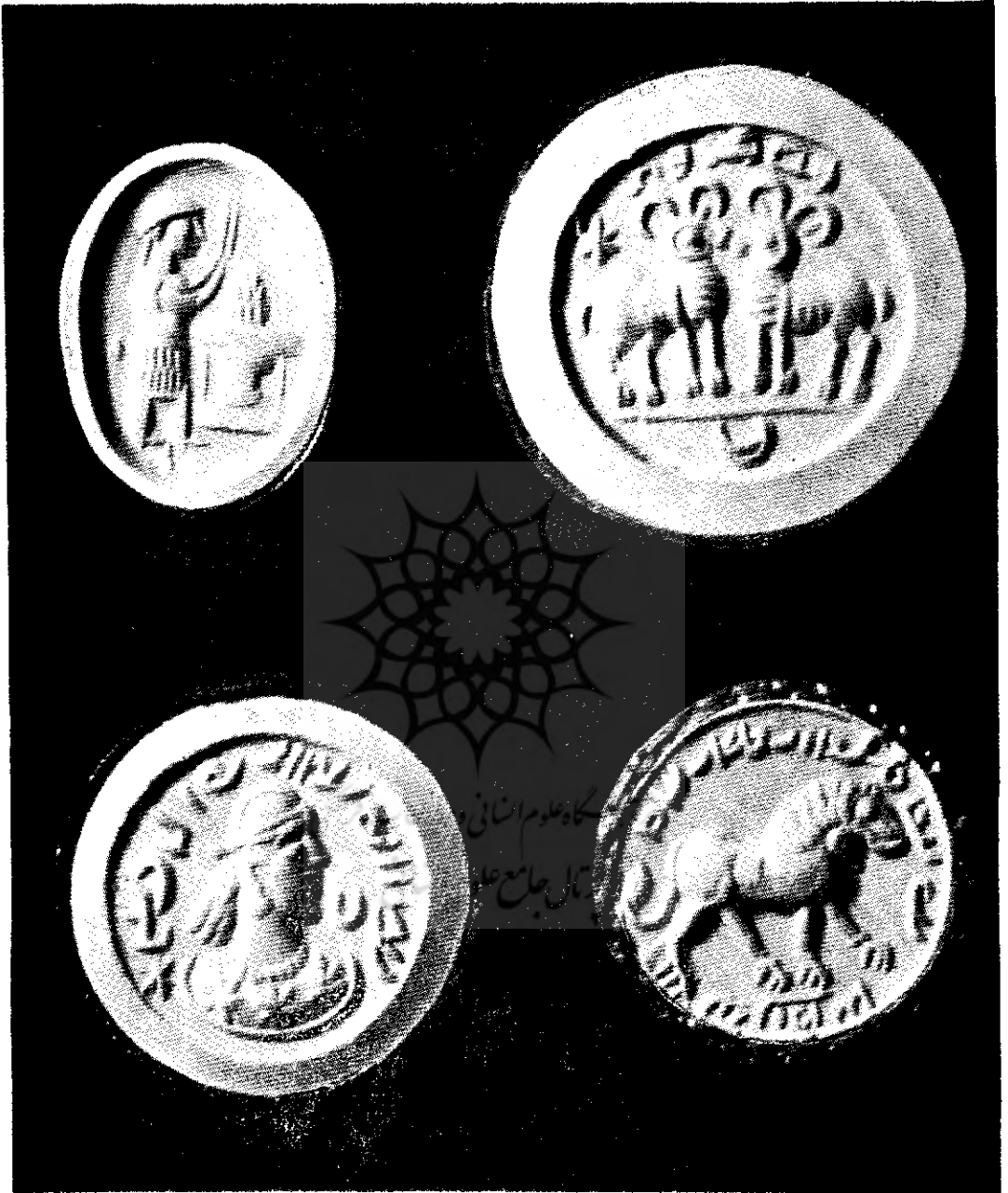




تصویر شماره ۱۳ - در این عکس تصویر تمام رخ و نیم رخ قسمتی از مجسمه نقره‌ای دوره هخامنشی که از روی سرستونهای شوش یا تخت جمشید تهیه شده و در نوع خود اثر منحصر بفردی بشمار میرود، عرضه شده است. مرزّه ملی کپنهاگ



تصویر شماره ۱۴ - بشقاب نقره‌ای دوره ساسانی با نقش گوزن از مجموعه مرزّه ملی کپنهاگ



تصویر شماره ۱۵ - تصاویری از قالب سکه و مهرانگشتری دوره اشکانی و ساسانی در موزه ملی کپنهاگ  
(۱۸)

- تالارهای شماره ۴ و ۵ و ۶ خاص معرفی آثار و اشیاء یونان است .
- در تالارهای ۷ و ۷ (آ) آثار مکشوف در حفاری «حما»<sup>۹</sup> واقع در سوریه نموده شده است . حفاری قصرشاهی حما مربوط بسال ۸۲۵ پ.م در طی سال- های ۱۹۳۱ تا ۱۹۳۸ توسط باستانشناسان دانمارکی صورت گرفته است .
- آثار تالار شماره ۸ مربوط است به دوران یونان باستان ( حدود ۴۷۰ تا ۴۳۰ پ.م) و جنوب ایتالیا قبل از دوران امپراطوری رم .
- تالارهای شماره ۹ تا ۱۲ خاص معرفی آثار سرزمین ایتالیا از دوران پیش از تاریخ تا دوران امپراطوری است .

### موزه مردم شناسی کپنهاگ

چنانکه گفته شد موزه ملی کپنهاگ بدو قسمت اساسی ، باستانشناسی و مردم شناسی تقسیم میگردد . موزه مردم شناسی از دو قسمت کلی مربوط به سرزمین دانمارک و سرزمین های بیگانه تشکیل میگردد . پایه گذاری موزه مردم شناسی کپنهاگ مربوط بسال ۱۸۴۱ میلادی است . در آنسال «تومسن» نخستین موزه مردم شناسی عمومی جهان را بوجود میآورد . قسمت مربوط بسرزمین دانمارک در این موزه از دو بخش : تمدن شهری و جامعه روستایی در داخل بنای موزه ملی و یک واحد وابسته بنام «موزه مردم شناسی در هوای آزاد» در ۲۰ کیلومتری کپنهاگ تشکیل میگردد ، که در پایان این بحث درباره آن سخن خواهیم گفت .

قسمت مربوط بمردم شناسی سرزمین های بیگانه از چند بخش بشرح زیر تشکیل یافته است :

۱ - بخش مربوط به مردمان ساکن نواحی قطبی و ساکنان بومی قاره امریکا:

در این بخش بكمك نمونه صحنه سازی (ماکت) نسبتاً بزرگی يك گوشه از سرزمین قطب

قطب‌وزندگی اسکیموها را با تمام خصوصیات زندگی مادی آنها نمودار ساخته‌اند. وجود مجسمه‌های جالب از مردمان قطبی با بالاپوش خاص ایشان، سورتمه، خانه‌های ساخته شده بایخ و دیگر لوازم زندگی آنان، همراه بانور جالبی که در این قسمت تنظیم شده است، فضای جالبی را بوجود آورده که بنحو چشم‌گیری شخص را در جریان زندگی ساکنان نواحی قطبی قرار میدهد.

**۲- بخش مربوط به اقوام ابتدائی نواحی استوائی:** در این قسمت آثار مربوط به ساکنان نواحی چون: آمازون - استرالیا و تاسمانی - کینه نو - جزایر سلیمان - سانتا کروز - کالدونی جدید - فیجی - پولینزی - زلاندنو - هاوایی - میکرونزی - جزایر ژیلبرت - آندونزی شرقی - فیلیپین - برنئو - بسالی - جاوه - سوماترا - مالاکا - جزایر نیکوبارو آندامان - ماداگاسکار - بوشیمن و بسانتو - روآندا - اوروندی - تانگانیکا - کنگو - جنوب شرقی نیجریه - کینه - سودان - سومالی و غیره به نمایش گذارده شده است.

در مورد عنوان این بخش جا دارد تا مطلبی را یاد کنیم. زیرا که عنوان «اقوام ابتدائی» درباره اغلب ساکنان این نواحی با توجه به فرهنگ ویژه و غنی آنها، عنوانی صحیح بنظر نمیرسد. خاصه آنکه آثار سرزمین‌هائی چون نواحی شمال آفریقا و مصر نیز در همین بخش نموده شده است.

**۳- بخش مربوط به تمدن ساکنان نواحی آسیائی:** این بخش موزه از جمله بخش‌های جالب و پرارزش و چشم‌گیر آن بشمار میرود. حجم و تعداد اشیاء و زیبایی و شکوه آنها چنانست که توجه هر بیننده‌ای را بخود جلب میسازد. در همین بخش است که آثار مربوط به مردم شناسی ایران نیز نموده شده است. آثار این بخش در ۳ تالار بزرگ به نمایش گذارده شده است. اغلب تالارها از نظر تنظیم و موزه آرائی به گونه‌ای زیبا ترتیب یافته است.

آثار این بخش مربوط است به سرزمین‌هائی چون: عربستان - سوریه - فلسطین - عراق - قفقاز - ترکیه عثمانی - تونس - ایران - تبت - مغولستان -

لامائی‌ها<sup>۱۰</sup> و شمن‌ها<sup>۱۱</sup> - چین - کره - ژاپن - سیام - برمه - قبایل ابتدائی هندو-هندوسیلان.

آثار مربوط به سرزمین‌هایی چون: چین - ژاپن - تبت - سیام - تایلند و بالاخره هند از نظر زیبایی و کونا کونی و فراوانی، چشمگیرترین واحدهای موزه را تشکیل می‌دهد.

باجرات باید گفت که کمتر کسی خواهد توانست در این موزه، در برابر زیباییها و آثار هنری چین، ژاپن و هند، قرار بگیرد و لب به تحسین نکشاید. ثروتیکه صرف جمع‌آوری مجموعه‌های مزبور شده است بیشک ثروتی بس فراوان بوده و همراه آن بیش از یک قرن کوشش و تلاش صورت پذیرفته تا توفیق جمع‌آوری این مجموعه‌های ارزشمند فراهم آمده است.

آثار مربوط به سرزمینهای چین - ژاپن و هند در این موزه بیشتر از نظر جنبه‌های تزئینی هنر سرزمینهای مورد بحث حائز اهمیت است که از آن جمله میتوان مجموعه جالب و زیبای لباسهای رنگارنگ و پرشکوه مردم این سرزمینها را یاد کرد. مجموعه مزبور از نظر موزه آرایی بگونه‌ای موفق در تالارهای مختلف به نمایش گذارده شده است.

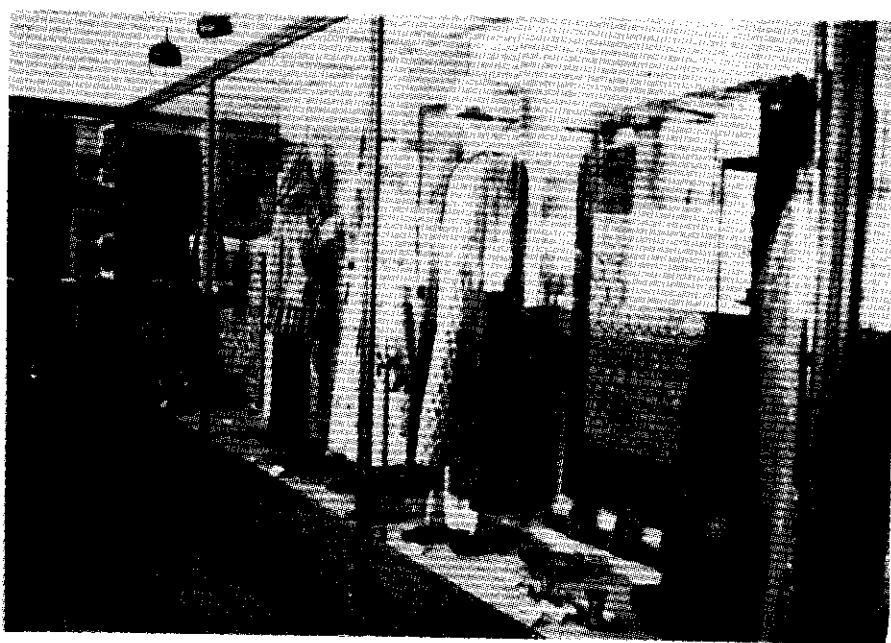
## آثار ایران در موزه مردم شناسی کپنهاک

همانقدر که آثار باستانی ایران در قسمت باستانشناسی موزه ملی کپنهاک ناچیز و فقیرانه است، در عوض آثار ایران در موزه مردم شناسی کپنهاک قابل توجه بوده و از نظر مقایسه، تعداد اشیاء آن فراوان است. در اینجا باید گفت که حجم آثار ایران در این موزه بهیچوجه با حجم ارزش آثار مربوط به چین - ژاپن و هند قابل مقایسه نیست.

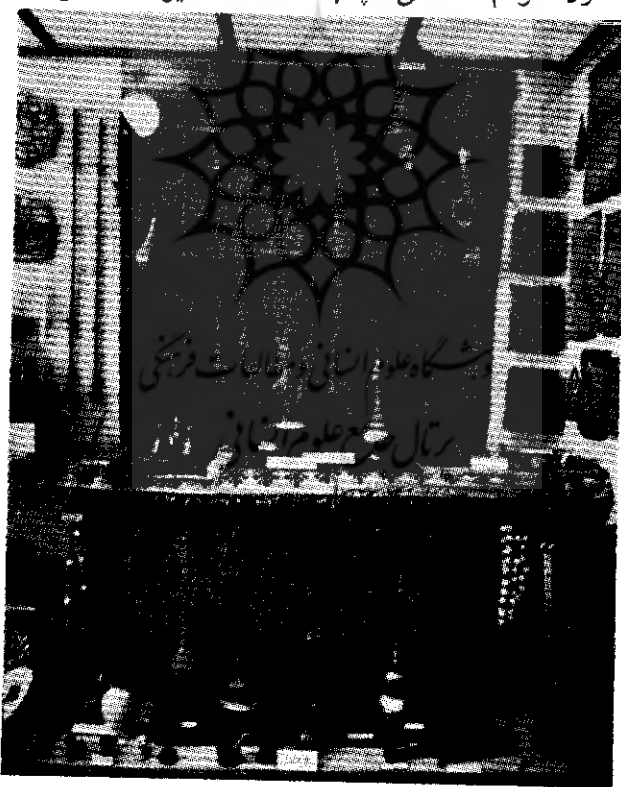
10- Lamaisme

11- Chamanisme

- آثار ایران در سه تالار شماره ۷۴ و ۷۵ و ۷۶ موزه به‌نمایش گذاشته شده است. این آثار باختصار عبارتست از :
- سفالهای دوران بعد از اسلام که بیشتر مربوط به دوره سلجوقی و ایلخانان است.
  - چند قطعه کاشی هفت رنگ دوره صفوی بانقش انسان و گل و گیاه
  - قطعاتی از سفالهای جالب نقش‌دار دوره ایلخانان
  - قفسه ویژه وسایل موسیقی سنتی ایران مانند: تار - ضرب - کمانچه سنتور - سه‌تار که اغلب آنها دارای تزیینات خاتم کاری است
  - جعبه بسیار بزرگی از خاتم و آثاری از لاک‌کاری روی چوب
  - قفسه مخصوص خنجرها و شمشیرها با غلافها و دسته‌های مزین و مرصع. دسته یکی از خنجرها از مهرمر ساخته شده و نقوش زیبایی از اوائل دوره قاجار بر روی آن کنده شده است.
  - تفنگ‌هایی باقنادقهای خاتم کاری شده
  - آثار جالبی از مینیاتورهای دوره تیموری از قبیل صحنه چوگان‌بازی منوچهر - صحنه شکار - صحنه بیماری فریدون - جنگ تیمورباشاه مازندران - مجموعه‌ای از قلمدان و کشکول
  - قفسه لباس روحانیون - پوستین - انواع لباس زنها مربوط به قرن نوزدهم میلادی - لباس زنان یزد - مجموعه جالبی از قلمکار و قالبهای چوبی آن - کارهای تزیینی پارچه‌ای - چند نوع قلیان ساده و نی‌پیچ - آفتابه لکن - زنگوله‌های بزرگ - چپق - وافور - کلاه خود و زره (تصاویر ۱۶ و ۱۷ و ۱۸)
  - از جمله آثار جالب تالار دوم مجسمه مفرغی شیری است که بصورت بیرون از واقعیت طبیعی (شما تیزه)، ساخته شده است. در دهان شیر سر کوچک گاوی از طرف کردن قرار دارد و کوئی که شیر گاو را بلعیده است. روی بدن شیر



تصویر شماره ۱۶ - تصویری از چند قفسه لباس و وسایل زندگی در ایران  
قرن نوزدهم . موزه مردم شناسی کپنهاک - قسمت ایران (عکس از نگارنده )



تصویر شماره ۱۷ - تصویری از قفسه مربوط به وسایل زندگی - وسایل  
تفریحی و اشیاء تزئینی و هنری ایران در قرن هیجدهم و نوزدهم . موزه مردم شناسی  
کپنهاک - قسمت ایران (عکس از نگارنده)



تصویر شماره ۱۸ - قفسه خاص منطقه کردستان ایران . در این قفسه نمونه‌ای از لباس زنان و مردان کرد - گهواره - تزیینات مختلف و یک ساز محلی قرار دارد . موزه مردم شناسی کپنهاک - قسمت ایران (عکس از نگارنده)



تصویر شماره ۱۹ - مجسمه شیر برنزی از آثار دوره سلجوقی در موزه مردم شناسی کپنهاک - قسمت ایران (عکس از نگارنده)



نقش و نگار گیاهی دیده میشود. اثر مزبور مربوط است به دوره سلجوقیان .  
(تصویر شماره ۱۹)

- در تالار دوم درزیبائی بانقاشی بسیار هنرمندانه بگونه مینیاتور قرار دارد که با احتمال از اشیاء خاص دوره صفویه است.

- در تالار سوم در یک قفسه بزرگ مجموعه وسایل زندگی و ابزار کار و صنایع دستی روستائیان ناحیه لرستان نموده شده است.

- در قفسه دیگر دو مجسمه زن و مرد از ناحیه کردستان با جامه‌های زیبا و رنگارنگ آنها عرضه شده است و در کنار آن گهواره یک کودک با تمام وسایل مربوط بآن قرار دارد. در این قفسه برخی از ابزار و وسایل زندگی یک خنجر و نوعی ساز خاص ناحیه کردستان به نمایش گذارده شده است .

- در قفسه دیگری نیز لباس یک زن و مرد دیگر گرد نموده شده است

- در قسمتی از این تالار یک سیاه چادر بزرگ مربوط به عشایر لرستان برپا شده که درون آن کلیه وسایل زندگی یک خانواده فقیر عشایری قرار دارد. در زیر چادر مجسمه‌ای از یک مرد لر در حال کشیدن قلیان و مجسمه زنی در حال ایستاده با جامه خاص زنان لر دیده میشود. در کنار چادر نیز مشک کره گیری را قرار داده‌اند. چادر مزبور معرف چادریکی از فقیرترین افراد عشایر لر است . ( تصویر شماره ۲۰) در اینجا باید گفت که انتخاب چنین چادری بی جهت نبوده است زیرا در حالیکه برای نشان دادن صحنه‌های خاص مربوط به چین و ژاپن و هند از بهترین نمونه‌ها استفاده شده ، تعجب آور است که چرا از بین تمام عشایر ایران عشایر لرستان را بر گزیده‌اند و چگونه است که از بین چادرهای عشایر لر نیز چادر خاص فقیرترین آنها انتخاب شده است.

- در کنار چادر قفسه‌ای قرار دارد که درون آن زینت خاص زنان لر به نمایش گذارده شده است .

روبهم رفته باید گفت اگرچه آثار این سه تالار همانطور که گفته شد در مقایسه با آثار مربوط بچین - ژاپن و هند چنانکه باید چشمگیر نیست ولی بر روبهم مجموعه جالبی را درباره ایران عرضه میدارد. نکته ای که جادارد به آن اشاره شود موضوع قرار دادن برخی اشیاء هنری دوران بعد از اسلام ایران نظیر: کاشی های خاص دوره ایلخانان و صفویه، ظروف سفالین و اشیاء فلزی و نظایر آنها در این موزه است که جاداشت در همان قسمت باستانشناسی عرضه میشد.

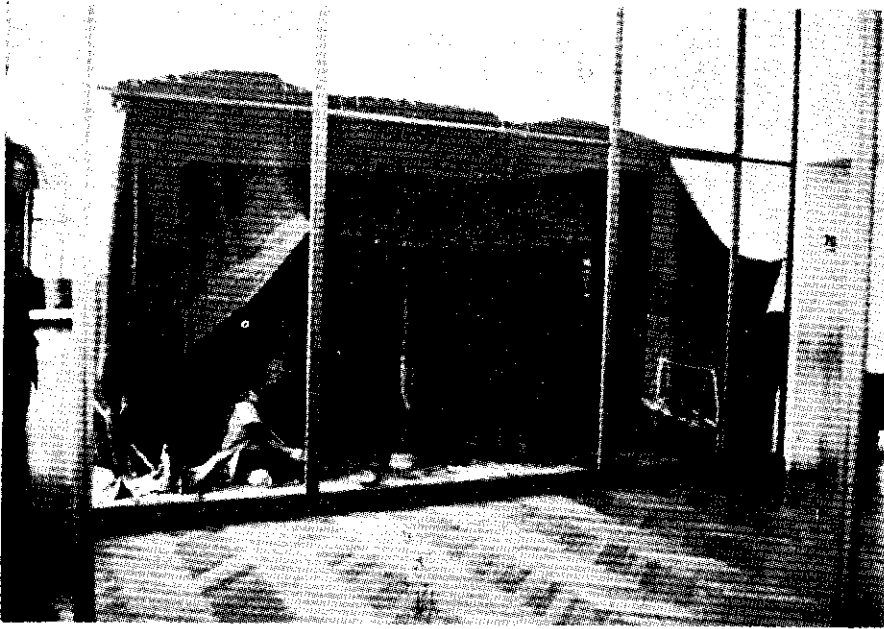
### موزه مردم شناسی در هوای آزاد

در ۲۰ کیلومتری کپنهاگ در نزدیکی ایستگاه « سورژانفری ۱۲ » در محوطه پارک بسیار وسیعی، موزه ای ترتیب داده شده است که از برخی جهات به اعتباری میتواند نمونه منحصر بفردی بشمار رود. در قسمت های مختلف پارک بناهایی که خاص نواحی مختلف دانمارک است و نمونه خانه های آن منطقه بشمار میرود با همان طرح - نقشه و همان مواد و مصالح برپا شده و در بسیاری موارد خانه های مزبور از محل اصلی خود بآنجا انتقال یافته است. (تصویر ۲۱)

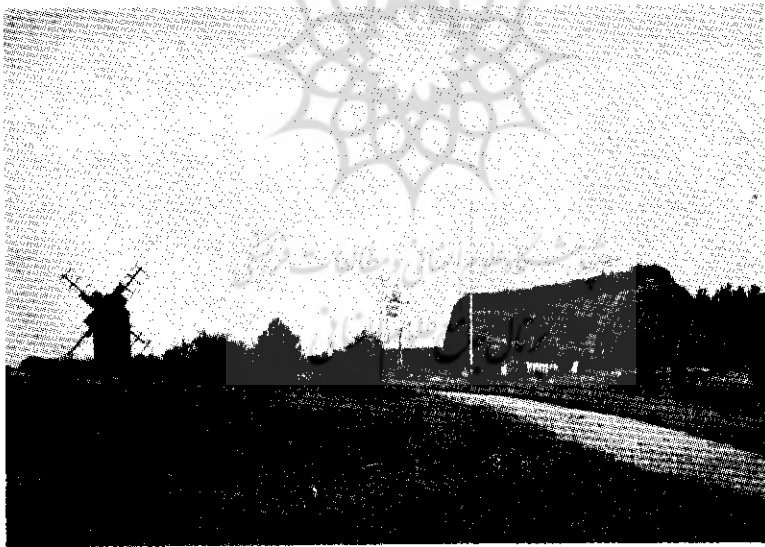
در ساختمان و برپا داشتن این خانه ها و واحدهای مسکونی - قلعه ها و نظایر آنها، تمام نکات معماری خاص هر یک، از نظر نماسازی - پوشش سقف و تزئینات مربوط رعایت شده است. خانه ها و واحدهای مسکونی مزبور همگی مربوط به سده های گذشته است و مجموعه ای از قرن هفدهم میلادی ب بعد را نمودار میسازد.

در بین آثار مزبور انواع آسیاهای بادی و آبی دیده میشود که از محل اصلی به آنجا منتقل و نصب گردیده است. آسیای آبی در این محل

۱۲ - Sorgenfri این موزه در سال ۱۹۰۱ میلادی تأسیس شده است.



تصویر شماره ۲۰ - تصویری از چادر ساکنان لرستان در موزه مردم شناسی کپنهاک (عکس از نگارنده)



تصویر شماره ۲۱ - تصویری گوشه‌ای از محوطه وسیع موزه مردم شناسی کپنهاک در هوای آزاد. در این تصویر یک خانه روستائی و یک آسیای بادی و مزرعه اطراف آنها مشاهده میشود.

پوشش این خانه از نوعی علف دریائی است که با موج به کنار رانده میشود. سپس آنها را جمع آوری کرده و بصورت فشرده به قطر حدود ۶۰ سانتیمتر روی سقف قرار میدهند.

برای مشاهده طرز کار آن در تمام مدت روز مشغول بکار است و به آرد ساختن گندم در آن مشغول هستند. (تصویر ۲۲)

در بسیاری از موارد در اطراف خانه‌ها شکل واقعی کشتزارهای آن حدود رابا نمونه گیاهان و انواع محصولات منطقه عرضه داشته‌اند. تا بیننده با چگونگی یک مزرعه و وسایل و ابزار کار سنتی کشاورزی آن ناحیه آشنایی بیابد. در برخی موارد حتی در کنار مزرعه‌ها حیوانات اهلی چون گوسفند و گاو را نیز رها ساخته‌اند. و باین ترتیب کوشیده‌اند تا فضای کامل منطقه را نموده باشند. (تصویر ۲۳)

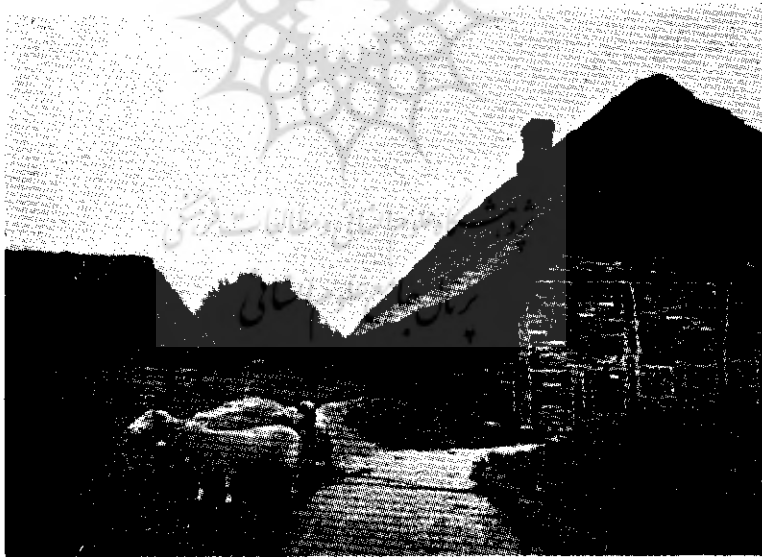
– داخل تمامی خانه‌ها و محلهای وابسته بهر خانه چون طویل‌ه‌و کار گاهها، تمامی وسایل زندگی هر واحد بطور کامل عرضه شده است. بنحوی که در داخل این خانه‌ها میتوان وسایل هر اطاق از اطاق خواب گرفته تا اطاق نشیمن - نهار خوری - آشپزخانه و دیگر واحدها رابا تمامی وسایل و جزئیات آن و تزئینات مربوط مشاهده نمود.

بیشتر اشیائی که در این واحدها جمع آوری شده است هم از نظر جنبه هنری و هم از نظر قدمت دارای ارزش بسیار است. فضای داخل این خانه‌ها بگونه‌ای ترتیب یافته‌است که انسان احساس میکند چند لحظه پیش ساکنان آن خارج شده‌اند. نحوه نگهداری و حفاظت از این آثار با توجه باینکه در فضای باز قرار دارند بگونه‌ای موفق انجام میپذیرد. (تصاویر ۲۴، ۲۵، ۲۶، ۲۷)

– در بین مجموعه‌های مزبور قلعه بزرگی قرار دارد که در پیرامون آن واحدهای مسکونی و برخی کارگاهها چون کارگاه سفالگری و رنگرزی واقع است. قلعه نامبرده گذشته از ارزش معماری و شیوه تجهیز واحدهای مسکونی آن، از نظر کارگاههای مورد بحث نیز حائز اهمیت است زیرا در این کارگاهها شیوه کاری که در چند سده پیش مورد عمل بوده و وسایل و ابزار و موادی که در انجام فعالیت‌های مزبور بکار برده می‌شده است بحاضران نشان



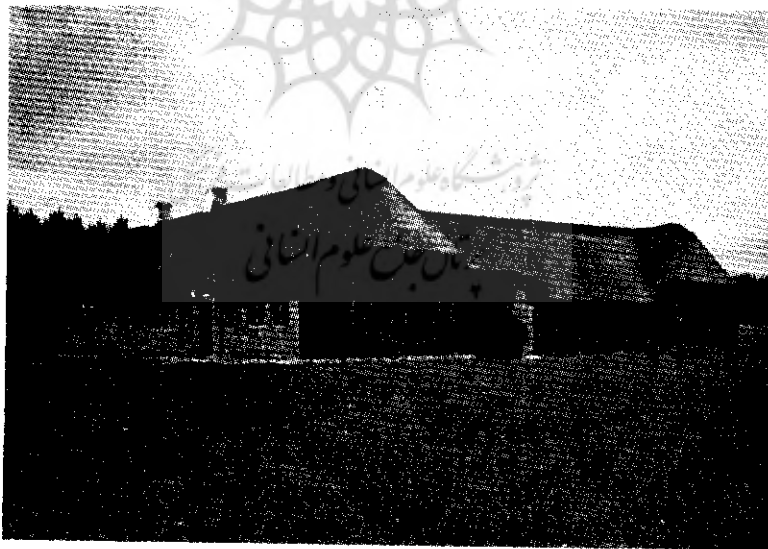
تصویر شماره ۲۲- تصویر یک آسیای بادی در گوشه‌ای از پارک مربوط به موزه مردم شناسی کینهاگ در هرای آزاد .



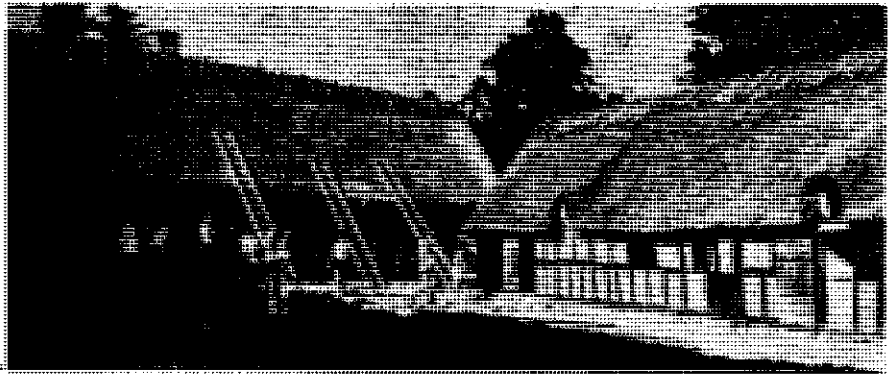
تصویر شماره ۲۳- تصویر دیگری از دو خانه روستائی دانمارک در پارک موزه مردم شناسی کینهاگ . چنانکه ملاحظه میگردد در مزرعه اطراف خانه همانطور که در منطقه مرسوم است تعدادی گوسفند نیز نگهداری میشود .



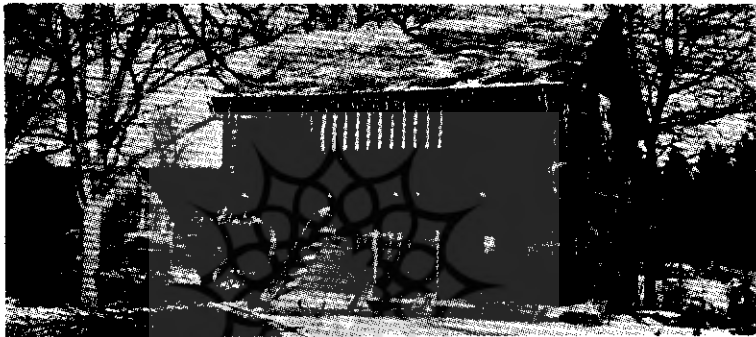
تصویر شماره ۲۴- منظره گوشه دیگری از پارک موزه مردم‌شناسی کپنهاگ  
 در این تصویر نمونه دیگری از خانه‌های نواحی مختلف دانمارک عرضه شده است .



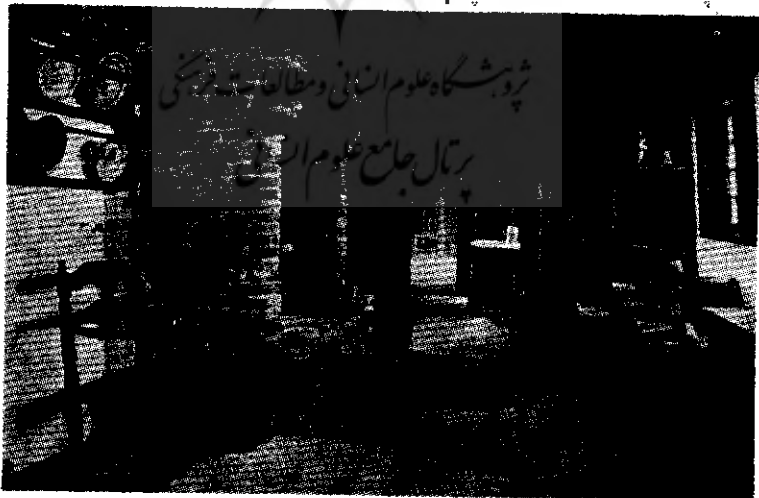
تصویر شماره ۲۵- در این تصویر نوع دیگری از خانه‌های موجود در دانمارک  
 نشان داده شده است . بنای اصلی بکک آجر و پوشش آن بکک‌نی صورت  
 گرفته است .



تصویر شماره ۲۶ - تصویر قلعه‌ای درموزه هوای آزاد کپنهاک - دربرخی از قسمت های این قلعه کارگاههای مختلفی چون : کارگاه سفال پزی - کارگاه رنگرزی و بافتندگی قرار دارد و همه روز ، افرادی در آنها بکار مشغول می باشند. (عکس از نگارنده)



تصویر شماره ۲۷ - تصویر يك خانه چوبی از آثار جالب موزه هوای آزاد کپنهاک .



تصویر شماره ۲۸ - وسایل مورد نیاز زندگی خانواده در یکی از خانه های واقع درموزه هوای آزاد کپنهاک

داده میشود. نحوه کار کسانی که در این کار گاهها مشغول بکار هستند جنبه مصنوعی ندارد. بلکه آنها در تمام روز باین کار مشغول هستند و اشیائی را برای فروش تهیه میکنند و در همان حال بازدید کنندگان میتوانند شاهد کار سفالگران کوره پخت سفال و طرز کار رنگرزه‌ها باشند. در مورد کار رنگرزه‌ها باید گفت که آنها بکمک همان گیاهانی که در گذشته از آنها رنگ می‌گرفته‌اند و نخ و پشم را رنگ می‌کرده‌اند، کار میکنند و نخ و پشم و ابریشم را با رنگ طبیعی گیاهی رنگ میکنند. وسایل و ابزار کار آنها نیز همان وسایل و ابزار سنتی قدیم است.

از جمله دیدنیهای جالب این پارک و موزه عظیم، مراسم خاص رقصهای محلی و قدیمی آنست که در عصر هر یکشنبه توسط گروهی از ساکنان منطقه همراه بالباسهای محلی و سازهای ملی صورت میگیرد. نکته جالب در این نمایش آنست که در بین هنرمندان نوازنده و گروهی که دست افشانی میکنند، افرادی در سنین مختلف از پیر مرد و پیرزن گرفته تا دختران و پسران جوان و کودکان دیده میشود. امری که سبب میشود تا هیچگونه احساس ساختگی بودن در جریان این مراسم برای بیننده دست ندهد.

در پایان باید اضافه نمایم که موزه هوای آزاد کپنهاگ چه از نظر جنبه آموزشی و چه از نظر جلب جهانگردان دارای ارزش فراوان است و من امید دارم هو جباتی فراهم گردد که در ایران نیز ما موفق بایجاد چنین موزه‌ای با توجه بخصوصیات و ویژگیهای سرزمین خود بشویم. امری که بیش از هر چیز ضرورت آن باد گر گونیهائی که در زندگی جامعه عشایری و روستائی ایران بر اثر شهرزدگی پیش آمده است بچشم میخورد. باشد که بیاری ایجاد چنین موزه‌ای نمودهای زندگی سنتی بسیاری از نواحی این سرزمین را بتوان نگاهداری کرد.