

# آگاهیهائی درباره ایلها و طایفه های لر خرم آباد

در تابستان سال ۱۳۴۲ خورشیدی اداره کل موزه‌ها و فرهنگ عامه برای بررسی درزندگی مادی و معنوی مردم بخشی از غرب ایران، چند گروه از کارمندان خود را به آن سرزمین گسیل داشت. ما سه تن نیز به صورت یک گروه، دو ماه در بخشی از لرستان به بررسی پرداختیم و توانستیم که مواد فراوانی گرد آوریم. این بررسیها بر طبق یک برنامه دهساله انجام می‌گیرد که از گوشه شمال غربی ایران آغاز شده و اکنون به خوزستان رسیده است.

امید است که بررسیهای ما در جزو انتشارات اداره فرهنگ عامه چاپ و در دسترس همگان گذاشته شود.

در زیر ما نخست آگاهیهای کوتاهی درباره سرزمینی که در آن به بررسی پرداخته‌ایم و ایلها و طایفه‌های آن می‌دهیم و سپس آئین سوگواری را در آنجا (که به شیوه کهن بازمانده) یاد می‌کنیم.

یوسف مجیدزاده - بیژن کلکی - حسین نادری

## سرزمین بررسی

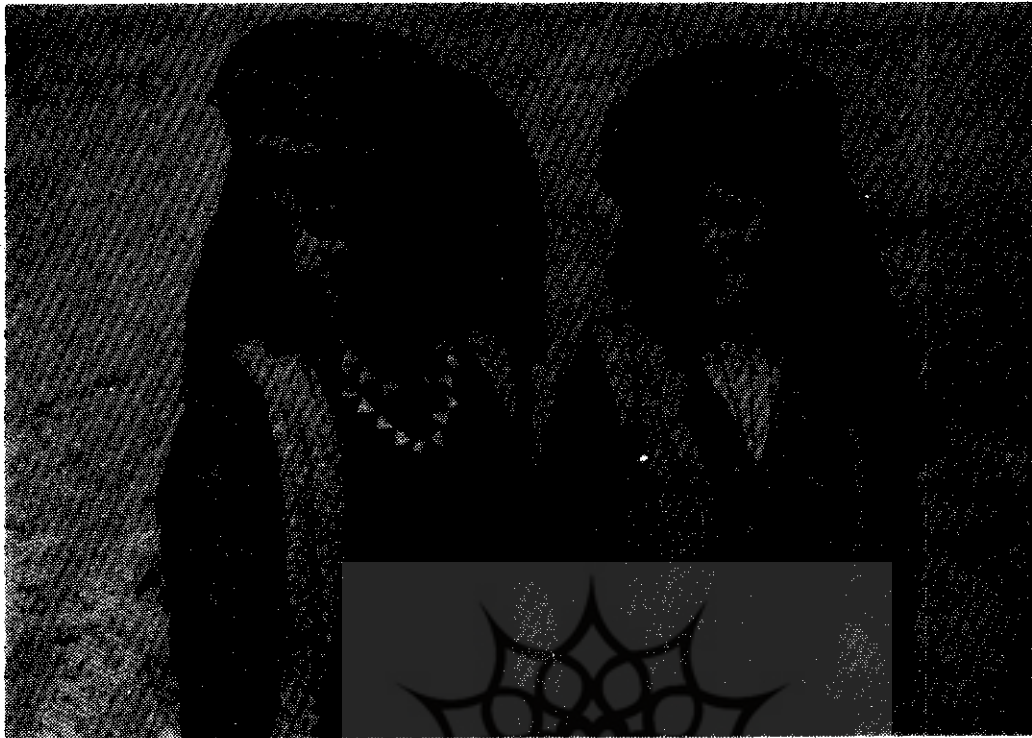
دسته‌هایی از ایرانیان که در بخشی از باختر و جنوب باختری و مرکز ایران می‌نشینند «لر» نامیده می‌شوند. لرها به دو دسته بزرگ بخش می‌شوند یکی دسته‌ای که همه طایفه‌های بختیاری را در بر می‌گیرد و لر بزرگ نامیده می‌شود و دیگر دسته‌ای که لرهای لرستان و خوزستان را در بر می‌گیرد و لر کوچک نامیده می‌شود. مرز میان این دو دسته رودخانه بختیاری است. شهر خرم‌آباد مرکز لر کوچک و همچنین مرکز فرمانداری کل لرستان است و دوازده بخش به نامهای زیر دارد:

۹ - مکلوی یا بالاگریوه  
۱۰ - آوار گرمسیری یا حسینیه  
۱۱ - پاپی  
۱۲ - صیمیره  
در هر یک از این بخشها یک ایل یا چند طایفه می‌نشینند. مردم این سرزمین به دوگوش جداگانه لکی و لری سخن می‌گویند که بایکدیگر از نظر دستور و هم از نظر واژه‌ها فرق فراوان دارند.

لری بفرسی ادبی نزدیکتر است و لکی به گویش کرمانشاهی. طایفه‌هایی که در بخشهای شمالی شهرستان خرم‌آباد می‌نشینند به گویش لکی، و طایفه‌هایی که در بخشهای جنوبی آن زندگی می‌کنند به گویش لری سخن می‌گویند.

تا اوایل پادشاهی اعلیحضرت فقید همه ایلها و طایفه‌های این بخش چادرنشین بودند و تابستانها به سردسیر و زمستانها به گرمسیر کوچ می‌کردند. هنگامی که به فرمان آن شاهنشاه قرار شد که ده‌نشین بشوند هرزمین به افراد طایفه‌ای که در آن

- ۱ - حومه
- ۲ - چقلونندی
- ۳ - دلفان
- ۴ - زاغه
- ۵ - چگنی
- ۶ - کوه‌دشت یا ترهان (طهران)
- ۷ - سلسله یا آلتتر
- ۸ - روپسیان یا کتره‌گاه



دو زن لر

و در میان بخشهای «دلفان»، «چگنی»، «زاغه» و «چقلوندی» قرار دارد و یکی از آبادترین بخش‌های لرستان است. از شمال خاوری با نهاوند و بروجرد همسایه است. در «سلسله» سه طایفه می‌نشینند و هر سه به لکی سخن می‌گویند و بزرگترین آنها طایفه «حسن‌وند» است که نزدیک به ۳۰ هزار تن جمعیت دارد. دو طایفه دیگری «یوسف‌وند» و دیگری «کلیوند» نامیده می‌شوند و هر یک پیرامون ۱۰ هزار تن جمعیت دارد.

۳- بخش دلفان: این بخش شمالی‌ترین بخش شهرستان خرم‌آباد است و از یکسو با شهرستانهای نهاوند، کنگاور، کرمانشاهان و ایلام و از سوی دیگر با «بخشهای چگنی و الشتر» همسایه است. اکنون در «دلفان» هشت طایفه زندگی می‌کنند که بزرگترین آنها طایفه «میربک» است. این طایفه پیرامون ۶۰ هزار تن جمعیت دارد. طایفه‌های دیگر «مومیوند»، «ایتیوند»، «کاکاوند»، «نورعلی»، «اولادقباد»، «سنجابی» و «چاواری» نامیده می‌شوند. این هشت طایفه همه به لکی سخن می‌گویند. مردم این بخش شیعه و اهل حق‌اند.

۴- بخش زاغه: این بخش در خاور خرم‌آباد و در میان بخشهای «ویسیان»، «پاپی»، «چقلوندی»، «الشتر»

نشسته بود قسمت شد. در هنگام تقسیم اگر طایفه‌ای در گرمسیر بود از زمینهای گرمسیر به افراد او رسید و اگر در سردسیر بود از زمینهای سردسیر. در نتیجه دسته‌های کوچکی از لکها (آنهايي که به گویش لکی سخن می‌گویند) در میان لرها (آنهايي که به گویش لری سخن می‌گویند) و دسته‌هایی از لرها در میان لکها ماندند و تقریباً همه این دسته‌ها با آنکه درهم شدند، هنوز گویش پیشین خود را نگاه داشته‌اند.

اینک در زیر نام ایلها و طایفه‌ها و تیره‌های هر یک از بخشهای خرم‌آباد را یاد می‌کنیم:

۱- بخشهای چقلوندی: این بخش در شمال خاوری خرم‌آباد است و از یکسو با شهرستان بروجرد و از سوی دیگر با بخشهای «الشتر»، «زاغه» و «پاپی» همسایه است. مردمان این بخش همه از ایل «بیرانوند» هستند که بزرگترین ایل خرم‌آباد است. تیره‌هایی از «بیرانوند»ها در بخشهای «زاغه»، «کوه‌دشت» و «حسینیه» می‌نشینند. این ایل همه به لکی سخن می‌گویند مگر تیره‌ای از آنها که در «حسینیه» زندگی می‌کنند. «بیرانوند»ها شیعه هستند و جمعیت آنها به هشتاد هزار تن می‌رسد و به گفته خودشان در یک سرشماری که در سده پیش صورت گرفت هجده هزار خانواده بوده‌اند.

۲- بخش سلسله یا الشتر: این بخش در شمال خرم‌آباد

نمونه چادرسیاهی که مردم لرستان در آن زندگی و بیشتر درسزمینهای سردسیری برپا میدارند



چند زن و مرد کشاورز کر پیرانوند در چقلوندی در حال شستن گندم

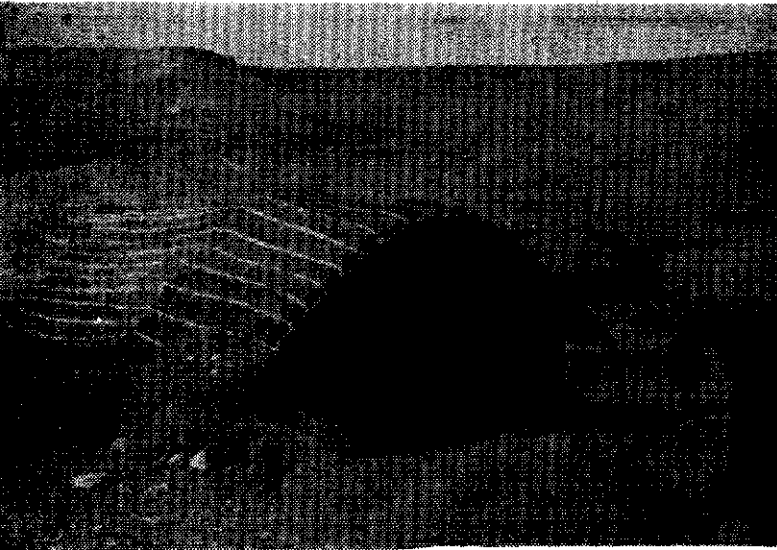


و به لکی سخن می گویند مگر سگوندها که گویش لری دارند .  
 ۵ - **بخش چیگنی** : این بخش در باختر شهرستان خرم آباد و در میان بخشهای «دلفان» ، «الشر» ، «حومه» ، «ویسیان» ، «ملاوی» و «طهران» قرار دارد . مردمان آن همه از ایل چگنی هستند و به گویش لری سخن می گویند . جمعیت ایل چگنی پیرامون ۳۵ هزارتن است و سه طایفه از آن در بخش ویسیان زندگی می کنند و همه شیعه هستند .  
 ۶ - **بخش کوهدهشت یا طهران** : این بخش باختری ترین

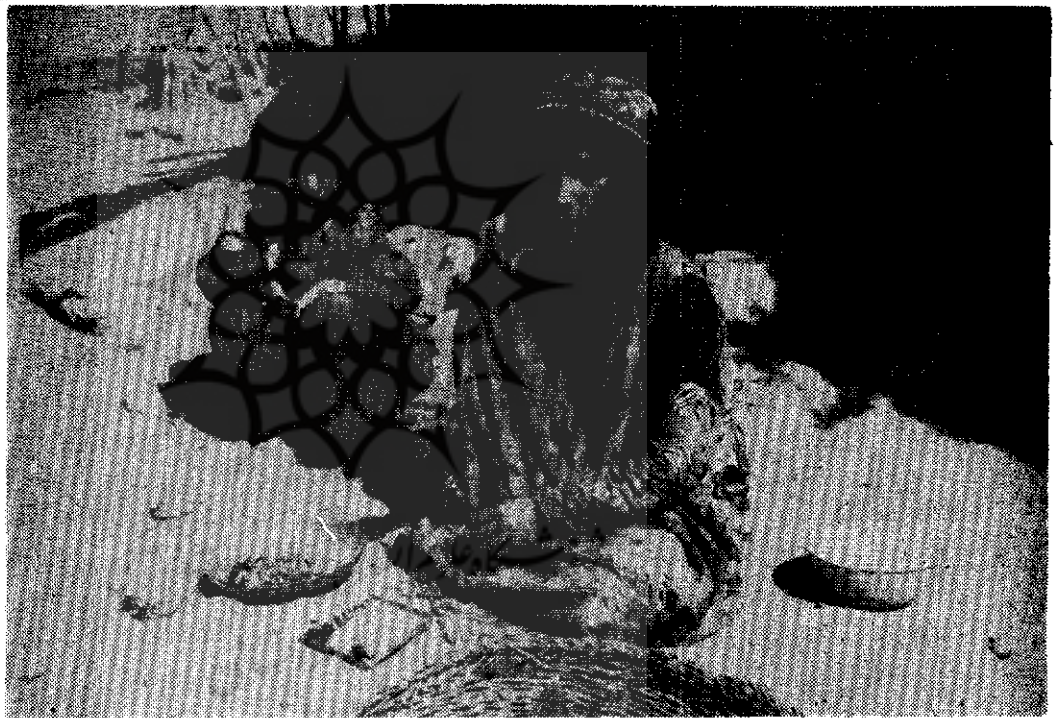
و «حومه» قرار دارد و در آن پنج طایفه به نامهای «سگوند» ، «قائدرحمت» ، «دالوند» ، «رازان» (آروان) و باراحمدی می نشینند . بزرگترین این طایفهها «سگوند» است که نزدیک به ۵۰ هزارتن جمعیت دارد و به دوتیره «عالیخانی» و «رحیم خانی» بخش می شوند . عالیخانیها در «زاغه» می نشینند ولی «رحیم خانیها» در بیرون از این بخش ، در اندیمشک ، زندگی می کنند این پنج طایفه در گذشته به صورت یک ایل بزرگ به نام ایل «باجولوند» بودند . این طایفهها همه شیعه هستند



نمونه خانه‌هایی که مردم لرستان در سرزمینهای گرمسیری برپا میدارند  
و آن را کپَر می‌نامند کپَر را از نی والیاف گیاهانیکه در مردابها می‌روید  
می‌سازند و درون آن نسبتاً خنک است



دو دختر کوچک لر از نورآباد دلفان



«چهارقلعه»، «آبول‌وفا»، «قلندری»، «درویش»،  
«کتوله» و «خلیفه».

گذشته از طایفه‌های بالا تیره‌هایی نیز در این بخش زندگی  
می‌کنند که هر یک تیره‌ای از ایله‌ها و طایفه‌های دیگر هستند. نام  
این تیره‌ها به شرح زیر است:

«نورعلی» از طایفه میربک که در بخش دلفان می‌نشینند،  
«کوسه‌کوسه» از طایفه میربک بخش دلفان، «مهکی» از طایفه  
کاکاوند بخش دلفان، «کاکاوند» از طایفه کاکاوند بخش

بخشهای لرستان است و از خاور با بخشهای «ملاوی»، «چگنی»  
و «دلفان» و از باختر و شمال و جنوب با شهرستان ایلام همسایه  
است. در این بخش که یکی از پرجمعیت‌ترین بخشهای خرم‌آباد  
است، طایفه‌ها و تیره‌های بسیاری زندگی می‌کنند که برخی  
از آنها به لری و برخی دیگر به لکی سخن می‌گویند نام طایفه‌ها  
به شرح زیر است: «امرائی»، «سوری»، «آدینه‌وند»،  
«آزادبخت»، «گراوند»، «کوشکی»، «کومانی»،  
«گرمی»، «زروئی» (ضروئی)، «ریکا»، «زیودار»،



ویرانه چند دهانه از  
چهارده دهانه پل کشکان  
یکی از چهار پل باستانی  
که بر روی رودخانه  
کشکان ساخته شده است

چگنی هستند، در این بخش زندگی می‌کنند. گذشته از این طایفه‌ها تیره‌های کوچک دیگری نیز در این بخش ساکن‌اند به نامهای: «سادات»، «بیرانوند»، «کبکان»، «جو دکی» و «بومی». بومیها به گفته خودشان از روزگاران کهن در این بخش می‌نشسته‌اند و جزو هیچ طایفه وایلی نیستند.

۸- بخش ملاوی: این بخش در جنوب شهرستان خرم‌آباد قرار دارد و با بخشهای الوار، گرمسیری، پاپی، ویسیان، چگنی و کوهدشت هم‌چنین با شهرستان ایلام همسایه است. مردمان آن همه شیعه هستند و به لری سخن می‌گویند و نام طایفه‌های آن «جو دکی»، «میر» و «بهاروند» است. این سه طایفه پیش از این ایل بزرگی را به نام «درکوند» تشکیل می‌دادند، طایفه میر که بزرگترین این طایفه‌هاست چنانکه از نامش پیداست از خوانین ایل «درکوند» بودند و آنان را نخست «میر درکوند» می‌نامیدند. طایفه «میر» گذشته از ویسیان و بالاگریوه در بخشهای الوار گرمسیری و صیمره نیز می‌نشینند.

۹- بخش الوار گرمسیری: این بخش جنوبی‌ترین بخش لرستان و با شهرستان اندیمشک هم‌مرز است و مردم آن به گویش لری سخن می‌گویند و طایفه‌های زیر در آن می‌نشینند.  
«بهاروند»، «میر»، «قلاوند»، «شیخ»، «زیدعلی»

دلفان، «اولادقباد» از طایفه اولادقباد بخش دلفان، «مال» - امیر» از طایفه یوسفوند بخش الشتر، «سادات» از طایفه بزرگ سادات است که در همه لرستان پخش شده‌اند، «رشنو» از طایفه بزرگ رشنو که در همه لرستان پراکنده‌اند و به گفته خودشان در سراسر ایران نیز پراکنده شده‌اند، «شیرآوند» از ایل «چگنی» و «کمالوند» که تیره‌ای کوچک و جداگانه است. گذشته از طایفه‌ها و تیره‌های بالا دو تیره دیگر هم در بخش کوهدشت زندگی می‌کنند که هر دو پیشه‌ورند، یکی به نام «حداها» که پیشه‌شان آهنگری و مسگری است و برای یافتن کار و گذراندن زندگی به آبادیهای این بخش سفر می‌کنند. دیگر «جیلاوند» که کارشان جولائی است و برای مردم دهات کوهدشت جولائی می‌کنند.

همه مردم این بخش شیعه هستند ولی طایفه‌های «ابول‌وفا» و «قلندری» و تیره‌های «نورعلی» و «کوسه‌کوسه» اهل حق‌اند. گاهی در میان طایفه‌های دیگر این بخش نیز خانواده‌هایی از اهل حق دیده می‌شوند.

۷- بخش ویسیان: این بخش در جنوب شهرستان خرم‌آباد قرار دارد و مردمان آن همه شیعه هستند و به لری سخن می‌گویند. طایفه‌های «میر» و «بهاروند» و سه طایفه «شاه‌کرم»، «ویس‌کرم» و «عمیدحسن» که از ایل



(طایفه‌ای از ایل بیرانوند که در بخش چقلوندی می‌نشینند) همه این طایفه‌ها (مگر طایفه زیدعلی که اهل حق هستند) پیرو آئین تشیع‌اند .

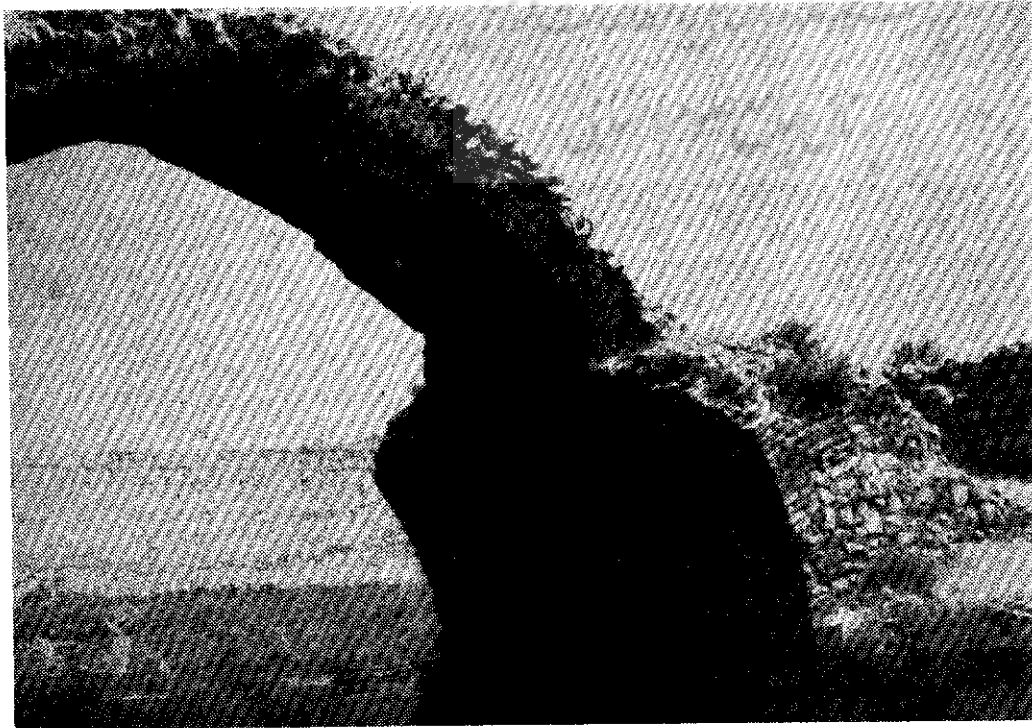
۱۰ - بخش پاپی : این بخش کوهستانی است ولی راه آهن از آن می‌گذرد و راه مالرو نیز دارد و در جنوب شرقی لرستان واقع است و باشهرستانهای بروجرد ، الیگودرز و دزفول همسایه است و مردم آن به گویش لری سخن می‌گویند و همه شیعه هستند . گذشته از پاپی‌ها طایفه‌های «کائید» (از بختیاری‌های فولادوند) «گراوند» ، «قائدرحمت» و «شیخ» (که جایگاه اصلی آنان پیش از این یاد شد) نیز در این بخش می‌نشینند . باید یادآور شد که در سرزمینی که بررسی انجام گرفت تنها به سه ایل برخورداریم «بیرانوند» ، «جگنی» و «پاپی» . گروه‌های دیگر طایفه نامیده می‌شدند و سازمان ایلی نداشتند .

۱۱ - بخش صیمره یا سیمره : این بخش در جنوب لرستان افتاده و رودخانه بزرگ صیمره آنرا از بخش‌های دیگر لرستان جدا می‌کند . در شاخه اصلی رودخانه پلی وجود ندارد ، در صورتی که بر شاخه فرعی آن بنام کشکان ویرانه چهار پل باستانی بازمانده است . امروز آمد و شد مردم صیمره با بخش‌های دیگر لرستان با «کَلک» انجام می‌گیرد (کَلک چند خیک باد کرده بهم بسته است که تخته‌هایی بر روی آن می‌اندازند و بر روی تخته‌ها می‌نشینند و با آن از آب می‌گذرند) .

۱۲ - بخش حومه : این بخش آبادیهای پیرامون خرم‌آباد را در بر دارد و مردمان آن به یک گونه لری سخن می‌گویند و خود را وابسته به هیچ طایفه و ایلی نمی‌شمارند .



یک دختر لر در ریاط (یکی از آبادیهای بخش الشتر) که از کار دوشیدن گوسفندان باز می‌گردد



بخشی از یک دهانه پل کشکان