

نقش بز کوهی

بر روی

سفالهای پیش از تاریخ ایران

پژوهشگاه علوم انسانی و مطالعات فرهنگی

پرتال نوشته انسانی

غلامرضا معصومی

( فوق لیسانسیه در باستانشناسی )



پروشکاه علوم انسانی و مطالعات فرہنگی  
پرتال جامع علوم انسانی

# نقش بز کوهی

## بر روی سفالهای شیراز تاریخ از میرزا

غلامرضا معصومی

(فوق لیسانس در باستانشناسی)

تمدن شوش : تپه باستانی شوش در استان خوزستان و در  
(۳۵۰۰ سال پیش جوار مقبره دانیال نبی پیغمبر (ع) است. این تپه  
از هیلاد) یکی از مراکز تمدن دورانهای باستانی و تاریخی  
ایران بوده از سالیان دراز بوسیله هیئت های فرانسوی مورد کاوش  
قرار گرفته و هم اکنون نیز کاوش علمی فرانسویان در آنجا ادامه دارد.  
پروفسور گیرشمن شوش را یکی از مراکز تمدن دنیای قدیم میدانند زیرا شوش  
از هزاره چهارم قبل از میلاد مسیح تا دوره ساسانی مسکون بوده و آثار  
تمدنهای مختلفی از اقوام گوناگون را در دل خود جای داده است. شوش  
دارای طبقات مختلفی

۱ - شهر باستانی شوش که در قسمت شمال غربی استان خوزستان بر سر راه اهواز به  
دزفول و هفت تپه واقع شده است تمدنی بسیار درخشان دارد. تپه باستانی شوش را اولین بار  
دانشمند بزرگ انگلیسی بنام لوفتوس Loftus کشف کرد و سپس در دوران سلطنت  
مظفرالدین شاه قاجار «دیولانفوا» دانشمند فرانسوی امتیاز کاوشهای شوش را از دولت وقت  
انحصاراً برای فرانسویان بدست آورد و با اتفاق همسر خود خانم «دیولانفوا» در این تپه باستانی  
شروع به کاوش کرد. پس از دیولانفوا از طرف موزه لوور دانشمند و باستان شناس فرانسوی  
بنام ژان دمرگان Jean de Morgan مأمور کاوش در شوش شد پس از دمرگان

است که دو تمدن آن قدیمتر است و به نام تمدن شوش I و تمدن شوش II نامیده شده است. هر یک از این دو تمدن یاد شده نیز به قسمت‌های دیگری تقسیم میشود:

تمدن شوش I - الف - سفال این تمدن معمولاً نخودی رنگ با نقش‌های سیاه و تزئینات هندسی و تصویر حیواناتی مانند گاو تر - بز کوهی - سگ - مار - لاک پشت - پرندگان با گردنهای دراز و عقاب باباله‌های گشاده و گاهی انسان مشخص شده است - هنرمندان این دوره غالباً زندگی و شکل و حرکت حیوانی را بوسیله یک خط نشان داده‌اند و بیشتر اشکال هندسی نیز همان نقوشی است که بمرور زمان و در نتیجه رشد و ترقی و تکامل افکار هنرمندان سازنده آنها بصورت طرح هندسی درآمده است.

تمدن شوش II - : در این تمدن سبک تازه‌ای در رنگ آمیزی سفال پدید آمده است - رنگ نقوش سیاه و گاهی سرخ فام بوده مشتمل بر اشکال هندسی خطوط منحنی - نیم دایره - مثلث و خطوط موازی است و اغلب موضوع آنها از طبیعت الهام گرفته شده است و تصاویر حیواناتی مانند عقاب باباله‌های گشاده

باستانشناس دیگر فرانسوی بنام «پرشل Pershel» ریاست هیئت کاوشهای شوش را بعهده داشت و بعد از او پروفسور «دمکنم» Roland de Mecquenem سالیان دراز در شوش کاوش کرد و از آن پس پروفسور «گیرشمن» سالیان چند ریاست هیئت کاوش شوش را بعهده داشت و اکنون چند سالی است که پروفسور «ژان پرو» ریاست این کاوش علمی مشترک ایران و فرانسه را بعهده دارد. نتیجه کاوشهای طولانی شوش در ۳۶ جلد کتاب بنام «خاطرات هیئت باستان شناسی Mémoires-de la-Mission-Archéologique en Iran - Mission de Susian فرانسوی در شوش» شرح داده شده است که نخستین جلد آن بوسیله درمگان و ژکویه و لمیر باستان شناسان فرانسوی راجع به کاوشهای دو موسم مربوط به سالهای ۱۲۷۶ تا ۱۲۷۸ شمسی (۱۸۹۷ تا ۱۸۹۹ میلادی) نوشته شده و بسال ۱۲۷۹ شمسی برابر ۱۹۰۰ میلادی در پاریس بچاپ رسیده است. آخرین کتاب (جلد سی و ششم) نیز به وسیله هیئت فرانسوی در شوش به سرپرستی دکتر جرج کنتنو و پروفسور گیرشمن با همکاری خانم گیرشمن بسال ۱۳۳۰ شمسی (۱۹۵۱ میلادی) نوشته و بسال ۱۳۳۳ شمسی (۱۹۵۴ میلادی) در پاریس به چاپ رسیده است.

بزوحشی - پرندگان و ماهی در روی ظروف سفالی این تمدن دیده میشود .  
ساخت و نقش برخی از این ظروف سفالی برتری تمدن شوش را به تمدنهای  
همجوار و هم‌دوره خود نشان میدهد .



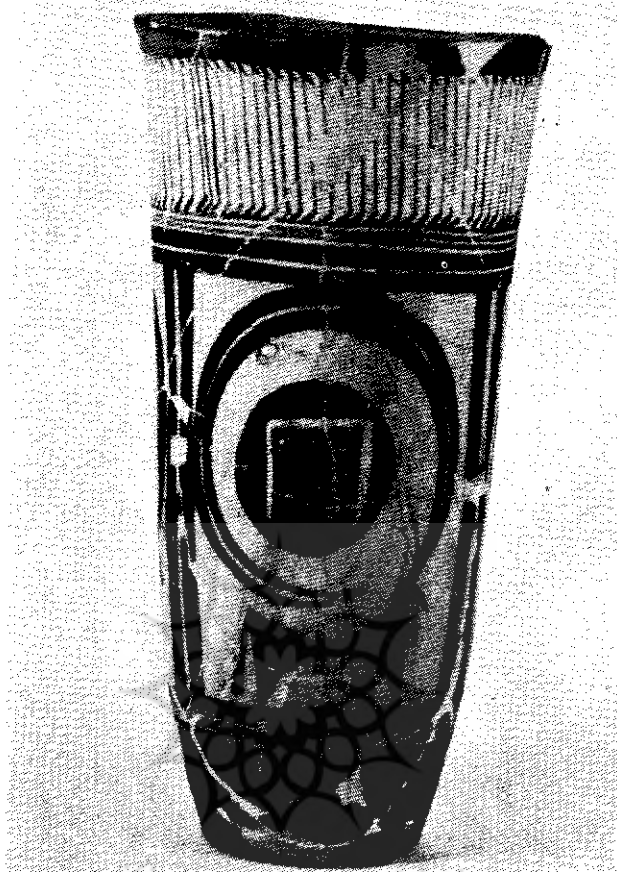
چند نمونه از قطعات سفالهای شوش با نقش بزکوهی به حالت های مختلف  
و نقوش تزئینی دیگر .  
(هزاره چهارم پیش از میلاد)

از میان اشیاء سفالی شوش علاوه بر طرح چند قطعه سفال که در این مقاله آمده است يك لیوان سفالی بسیار زیبا بانقش بز کوهی معرفی میشود. این لیوان بشماره ۴۱۲ دفتر کل موزه ایران باستان ثبت گشته و در موزه نامبرده نگهداری میشود.



(ش- ۲۶ و ۲۷ و ۲۸)

چند نمونه از قطعات سفالهای شوش بانقش بز کوهی ریشدار که در میان شاخ آنها نقش درخت زندگی و صلیب شکسته که علامت خورشید است همراه بانقش تزئینی دیگر دیده میشود. (هزاره چهارم پیش از میلاد)



(ش-۲۹)

شماره ۴۱۳ از نمونه‌های تمدن شوش

متعلق به هزاره چهارم پیش از میلاد - ساغر (لیوان) سفالی نخودی رنگ مزین به نقوش هندسی تزئینی و یک ردیف سر و گردن پرندگان باتلاقی در قسمت لبه بین نوارهای کمر بندی. در قسمت وسط در سه طرف لیوان نقش سه بز کوهی ریشدار باشاخهای مدور بلند و دراز و پیچیده که قسمت خالی لیوان را پر کرده است دیده میشود در میان شاخهای بز هنرمندان نقش خورشید را بصورت مربع در وسط دایره ای نشان داده است. این ساغر یکی از زیباترین اشیاء شوش I بشماره میرود که اکنون در موزه ایران باستان است. ارتفاع ۲۴ سانتیمتر قطر دهانه ۱۲/۵ سانتیمتر.



(ش ۳۰ -)

تکه سفالی از شوش با نقش انسان که مارها از دو طرف باو حمله کرده اند  
همراه نقش بز کوهی و درخت زندگی (درخت مقدس)  
مربوط به هزارهٔ چهارم پیش از میلاد





(ش - ۳۱)

تکه سفالی از شوش با نقش مار و بز کوهی ریشدار و درخت مقدس (درخت  
زندگی) مربوط به هزاره چهارم پیش از میلاد

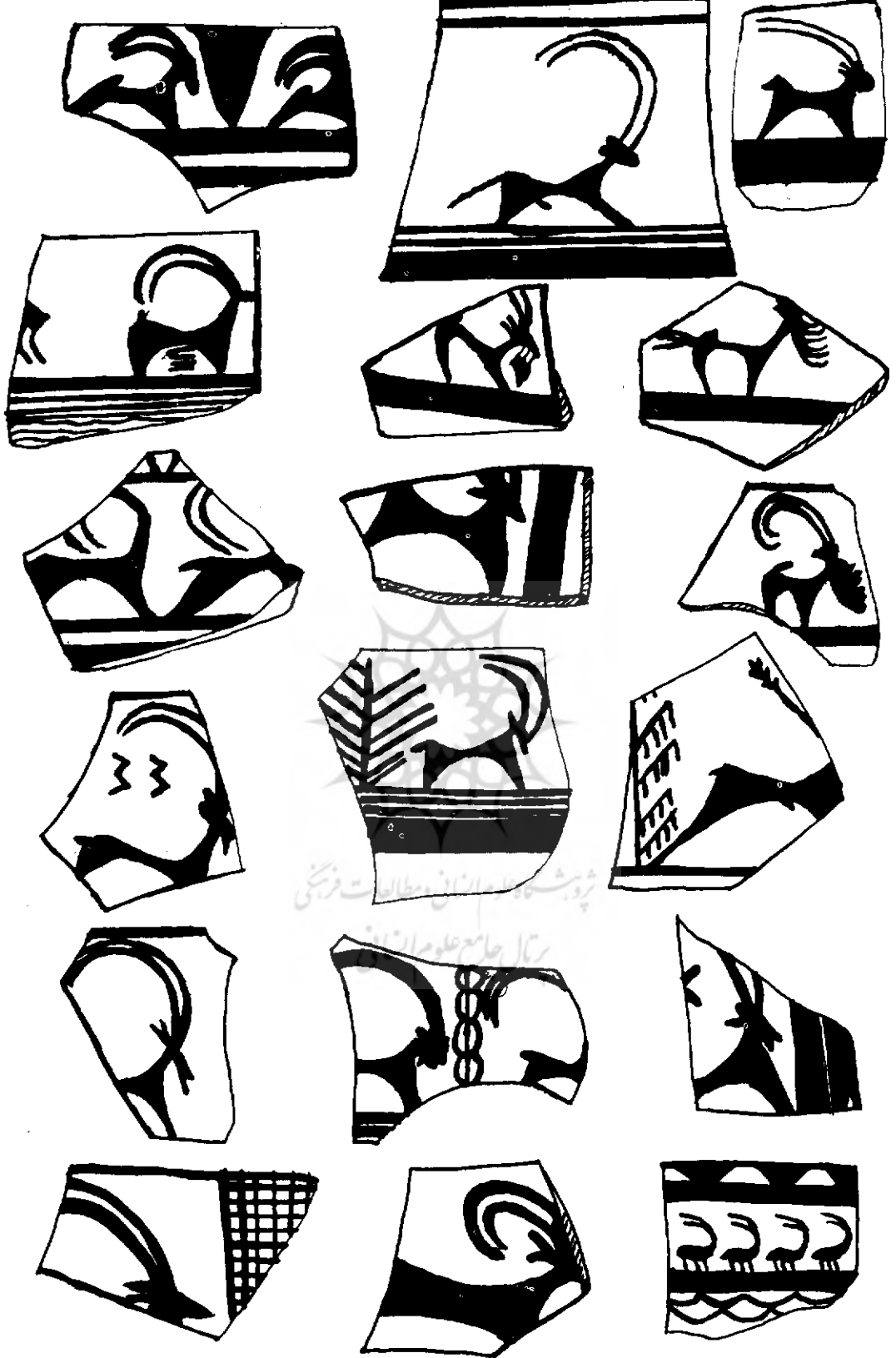
(۳۹)

تمدن تپه گیان نهاوند (هزاره چهارم پیش از میلاد)<sup>۲</sup>

تپه گیان تپه بزرگی است که در جنوب شهر نهاوند قرار دارد. باستان شناسان در این تپه ۵ طبقه منظم باستانی معرفی کرده اند و در قدیمترین طبقه آن آثاری مربوط به اواخر هزاره پنجم پیش از میلاد بدست آمده است. یک طبقه از تمدن این تپه با تمدن شوش I قابل مقایسه است. سفالهای این تپه بیشتر نخودی رنگ با نقوش هندسی سیاه و گاهی با نقوش حیوانات به ویژه مرغان ردیفی در حال حرکت و نقش خورشید تزئین شده است.

نقش بز کوهی نیز کم و بیش در نمونه های آثار مکشوف از این تمدن پدیدار شده است که تنها به معرفی یک ظرف حاوی اینگونه نقش اکتفا مینماید. گذشته از آبخوری سفالی بسیار زیبا که از طبقه II تپه گیان بدست آمده و به شماره ۲۶۷ دفتر کل موزه ایران باستان (بخش پیش از تاریخ) ثبت شده و عکس آن با زیرنویس نموده شده است. طرح چند قطعه سفال منقوش از نمونه های مربوط به این تمدن که قابل مقایسه با قطعات سفال مربوط به تمدنهای باستانی نقاط دیگر ایران است ضمن تصاویر این مقاله ارائه میگردد.

۲- کاوشهای تپه گیان نهاوند از طرف موزه لوور به ریاست دکتر جرج کنتنو Dr - G - Contenau و معاونت پروفور گیرشمن Pro - R - Ghirsbman در سال ۱۳۱۰ هجری شمسی آغاز شد و نتیجه آن در کتابی بنام «کاوش در تپه گیان نهاوند» Fouilles du Tépé-Giyan - Prés de Néhavend در سالهای ۱۳۱۰ و ۱۳۱۱ شمسی برابر سالهای ۱۹۳۱-۱۹۳۲ میلادی بوسیله دکتر جرج کنتنو و دستیاری پروفور رومن گیرشمن نوشته شد و در سال ۱۳۱۴ شمسی (۱۹۳۵ میلادی) در پاریس چاپ و منتشر گردید.



(ش-۳۲) طرح قطعات سفال مربوط به تمدن تپه گیان نهانند با نقش بزهای گوناگون



(ش - ۳۳)

آبخوری شماره ۲۶۷ مربوط به طبقه ۲ تمدن تپه گیان نهاوند (۱۴۰۰ تا ۱۸۰۰ پیش از میلاد) آبخوری نخودی رنگ دسته دار و ظریف که از سه قسمت گردن و بدنه و پایه تشکیل شده است.

در قسمت بالای آن نقش يك تنه درخت بادو گل دیده میشود. در قسمت وسط گذشته از نقوش تزئینی بین دو چهار گوشه کمر بندی، نقش يك درخت زندگی و دو بز کوهی در طرفین آن دیده میشود. این بزها مشغول خوردن برگ درخت زندگی هستند. قسمت پائین آبخوری ساده و قیفی شکل است. ارتفاع ۱۳ و قطر دهانه آن ۸/۵ سانتی متر.

**تمدن لرستان (۱۸۰۰ تا ۶۰۰ پیش از میلاد) ۳**

تمدن لرستان همان تمدن کاسی ها است که از هزاره دوم پیش از میلاد آغاز شده و تا نیمه قرن ششم پیش از میلاد (آغاز دوران هخامنشی) ادامه داشته است.<sup>۴</sup>

دکتر اشمیدت دانشمند باستان شناس آمریکائی و همکاران او در کاوشهای لرستان اشیاء جالبی بدست آوردند که شرح آنها در بسیاری از کتابها منجمله کتاب «هنر ایران» تألیف آندره گدار آمده است.

سفال لرستان دارای زمینه روشن و نقش هندسی همراه با نقش حیوان به ویژه بز کوهی و غزال است. از مشخصات مهم هنر لرستان ساختن تصاویر و مجسمه های حیوان است و از همه مهمتر و معمولی تر بز کوهی و گاو نر و حیوانات خیالی و موهومی شبیه شیر بالدار و اسب بالدار است. مجسمه اسب- مار - خرس و پرندگان نیز به حالت طبیعی در این هنر دیده میشود. در هنر لرستان بز کوهی را حیوان خورشید می نامند که منسوب به خدای خورشید است و علامتی را که شبیه ستاره چندپر (یا گل رزاس پرپر «Por - Par») است و در روی تصاویر بز کوهی دیده می شود، علامت خورشید می دانند.

نقش بز کوهی در روی ظروف سفالی لرستان فراوان است و جالبترین که نقوش نامبرده معمولاً با نقوش تزئینی هندسی همراه است. نقوش بزهابر ظروف سفالی لرستان بسیار متنوع و زیبا است. برای نمونه چند ظرف سفالی را که از نقاط مختلف لرستان بدست آمده است در اینجا شرح می دهیم:

---

۳- راجع به سرزمین لرستان و نمونه ای از اشیاء و نقش ساغرهای آن در شماره های ۳ و ۲ سال ۱۳۴۸ مجله بررسی های تاریخی شرحی از این نگارنده آمده است و آنچه که مسلم است پس از ظهور تمدن زیویه کم کم هنر لرستان عقب رفته و با حمله سناخریب شاه آشور (۶۹۱ پیش از میلاد) این هنر بکلی از میان رفت و اگر چیزی هم باقی مانده بود در حقیقت با روی کار آمدن هنر هخامنشی با هنر هخامنشی درهم آمیخت.

۴- در نقاط مختلف لرستان تا کنون کاوشهای علمی و تجارتي زیادی انجام گردیده است که از آنجمله دانشمند آمریکائی (آلمانی الاصل) دکتر اریخ - اف - اشمیدت در معبد سرخ دم لرستان در سالهای ۱۳۱۴-۱۳۱۵ کاوش نمود. آقای پروفیسور لومی واندنبرگ، -



(ش-۳۴)

شماره ۷۲۴۰ نمونه‌ای از آثار مربوط به تمدن لرستان متعلق به اواخر هزاره دوم پیش از میلاد  
 قطعه سفال از بدنه کاسه بزرگ سفالی کرم رنگ بانقوش قهوه‌ای تزئینی هندسی و بز کوهی نر.  
 طول ۲۸/۵ و عرض ۱۹ سانتیمتر. از کفتران لرستان بدست آمده است.

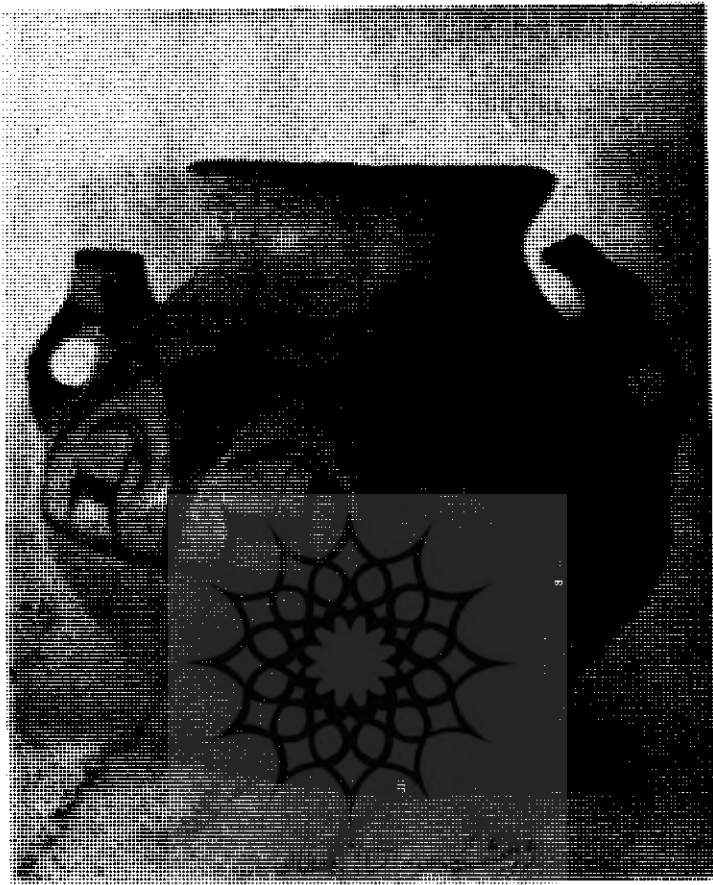
باستانشناس بلژیکی نیز چندسالی در ورکبود ایلام و نقاط دیگر لرستان کاوش کرد و کتابی بنام *Archéologie Del Irân Ancien* «باستانشناسی ایران باستان» در سال ۱۳۳۸ خورشیدی (۱۹۵۹ میلادی) تألیف و منتشر نمود که بوسیله آقای دکتر عیسی بهنام ترجمه شده و ضمن انتشارات دانشگاه تهران بچاپ رسیده است و بالاخره پروفیسور «مک بورنی» در کوهدهشت لرستان و خانم «کلرگاف» در منطقه نورآباد تپه باباخان لرستان مدت ۴ سال (۶۹ - ۱۹۶۶) کاوش علمی بعمل آورده‌اند. گذشته از محلهای فوق الذکر در تپه‌های کفتران، زردلان- پشت کوه، گوران، چناسبز، دلفان، میروالی لرستان و هرسین کرمانشاهان تا کنون کاوشهای علمی - تجارתי و غیرمجاز انجام یافته است.



(ش - ۳۵)

شماره ۷۰۴۷ نمونه دیگری از آثار مربوط به تمدن لرستان متعلق به  
 اواخر هزاره دوم پیش از میلاد  
 کوزه سفالی کرم رنگ باده‌انگه تنگ و خمیره‌ای و نقوش هندسی  
 تزئینی سیاه‌رنگ .

نقش ۴ بز کوهی و ۴ گاو نزدیک بطرح هندسی در چهار طرف کوزه  
 وجود دارد . قطر دهانه ۷/۵ و ارتفاع ۱۹/۵ سانتیمتر .

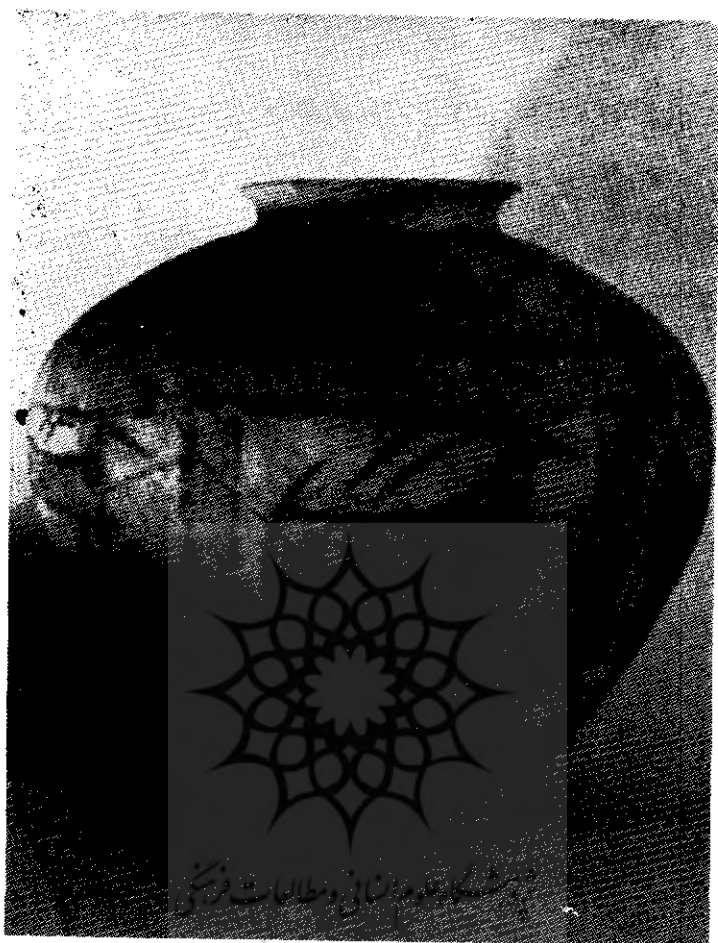


پرتال جامع علوم انسانی

(ش-۳۶)

شماره ۲۱۳۰- نمونه‌ای از آثار مربوط به تمدن لرستان  
 کوزه بزرگ سفالی دهانه گشاد و دسته‌دار که يك دسته را مجسمه حیوانی شبیه قورباغه تشکیل داده است. دور تا دور سطح بدنه با خطوط هندسی هاشوری (که تشکیل مثلثهای توپر داده است) مزین است. بین خطوط هندسی نقش ۸ بزکوهی قرار دارد. شکسته و کسر دار و وصالی شده است قطر دهانه ۱۸/۵ و بلندی ۳۲/۵ سانتی‌متر (از کاوشهای خانم گلر- کاف در تپه باباجان نورآباد لرستان).





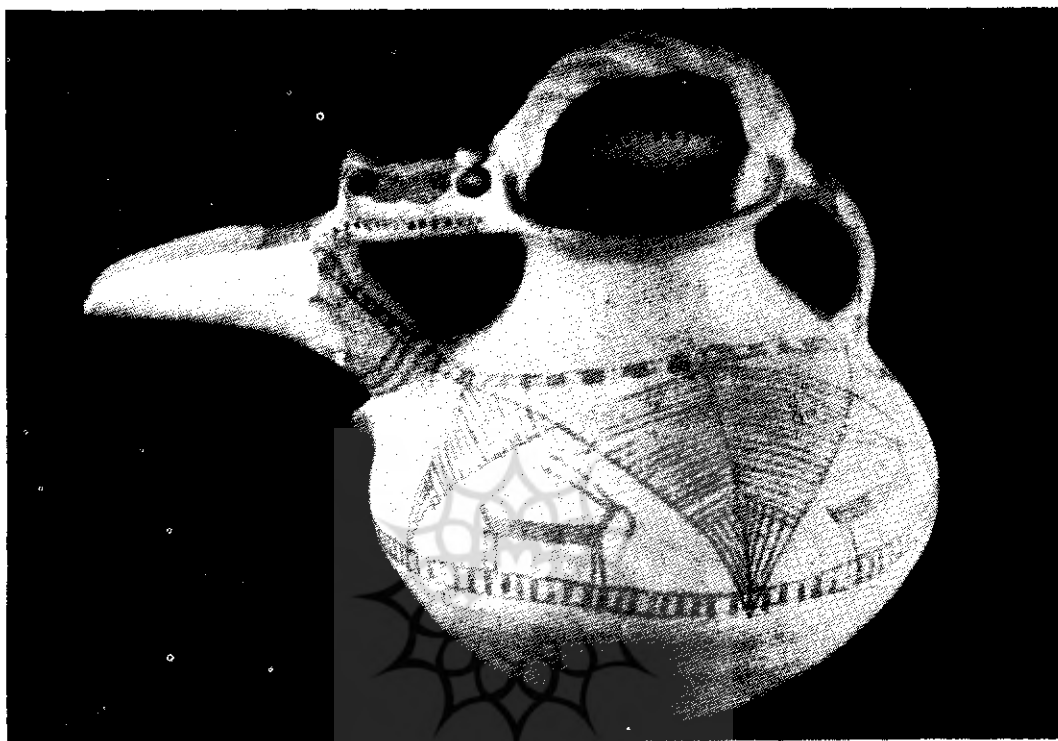
پرتال جامع علوم انسانی

(ش-۳۷)

شماره ۴۴۸- تمدن لرستان

کوزه سفالی شکسته و وصالی شده با دهانه تنگ و لبه به خارج برگشته  
 سطح بدنه پراز نقوش هندسی است . نقش ۵ بز کوهی و چند درخت زندگی  
 روی کوزه بین نقوش هندسی را پر کرده است . قطر دهانه ۱۲ و بلندی آن  
 ۲۹ سانتی متر (از کاوشهای سال ۱۳۴۶ پروفیسور واندنبرگ در لرستان)

(۴۷)



(ش-۳۸)

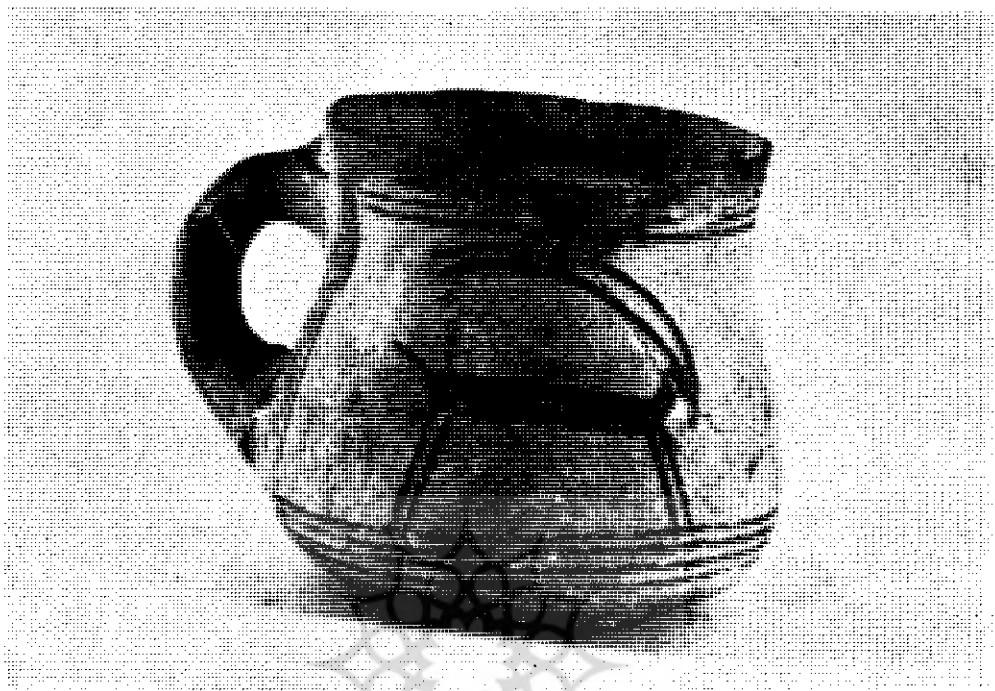
شماره ۱۵۰۳۹- از آثار مربوط به تمدن لرستان (اواخر هزاره دوم پیش از میلاد)

قوری سفالی کرم رنگ با نقوش هندسی تزئینی قهوه‌ای دارای لوله

ناودانی و دو دسته که یکی روی دهانه قرار گرفته است. روی بدنه آن يك

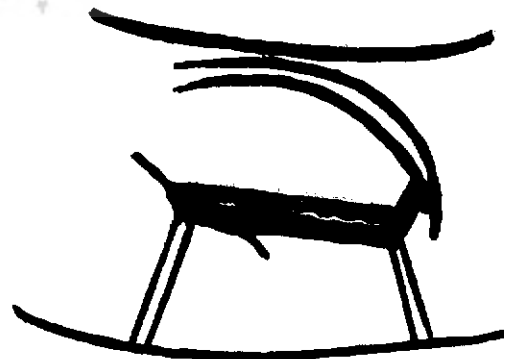
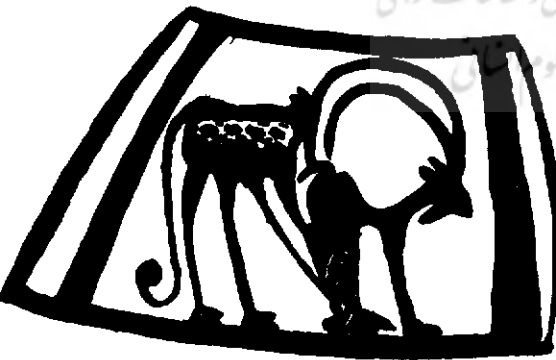
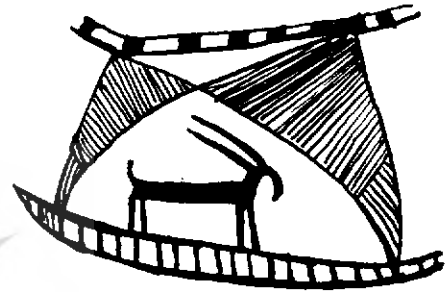
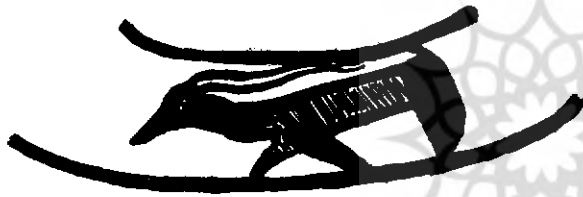
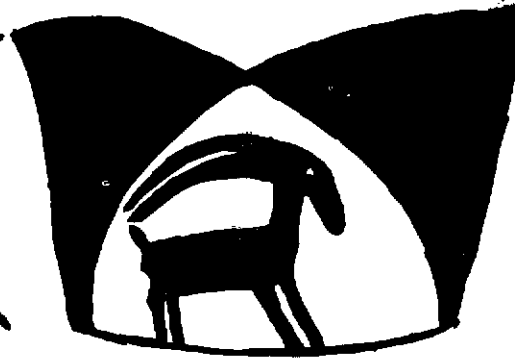
ردیف بز کوهی بطرح شبیه اشکال هندسی دیده میشود. قطر دهانه ۱۰ و

ارتفاع ۱۹/۵ سانتیمتر.



(ش-۳۹)

شماره ۱۵۰۰۵ - از آثار مربوط به تمدن لرستان (۱۴۰۰ پیش از میلاد)  
کوزه کوچک سفالی نارنجی رنگ با نقوش هندسی و خطوط کمر بندی  
قرمز رنگ . روی بدنه در دو طرف نقش دو بز کوهی در بطرح شبیه اشکال  
هندسی دیده میشود . قطر دهانه ۶/۵ سانتیمتر و ارتفاع ۷ سانتیمتر .



پژوهشگاه علوم انسانی و مطالعات فرهنگی  
پرتال جامع علوم انسانی

(ش - ۴۰)

قطعات سفال مربوط به تمدن لرستان با نقش بزهای کوهی متنوع در حالتهای  
گونگون مربوط به (هزاره اول و دوم پیش از میلاد)



(ش-۴۱)

شماره ۱۵۰۹۹ - نمونه دیگری از آثار مربوط به تمدن لرستان (اواخر هزاره دوم پیش از میلاد)

کوزه سفالی کرم رنگ دهانه تنگ بابدنه کروی و نوارهای کمربندی قهوه‌ای و یک نوار کمربندی مارپیچ زیر دهانه. روی بدنه یک ردیف نقش بز کوهی بطرح شبیه هندسی و پرندۀ بهممان شیوه. قطر دهانه ۶ و ارتفاع ۱۲ سانتیمتر.

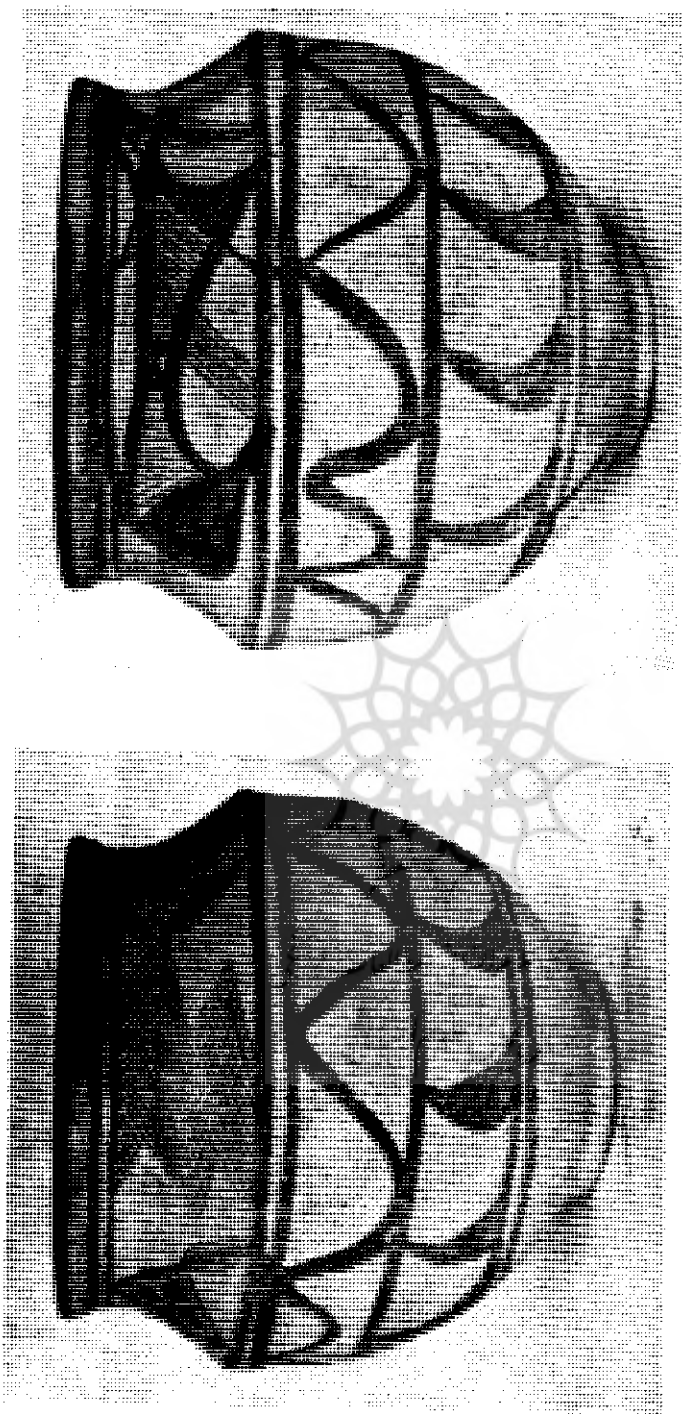


پژوهشگاه علوم انسانی و مطالعات فرهنگی  
پرتال جامع علوم انسانی

(ش-۴۲)

شماره ۱۵۵۳۶ - نمونه دیگری از آثار مربوط به تمدن لرستان (اواخر هزاره دوم پیش از میلاد)

کوزه سفالی کرم رنگ باده‌خانه تنگ و لبه بر گشته. روی بدنه بانوارهای کمربندی و مثلثهای بهم پیوسته قهوه‌ای رنگ تزئین شده است. بین مثلثها را یک ردیف نقش بز کوهی پر کرده است. این ظرف در ناحیه کرمانشاه بدست آمده است. قطر دهانه ۷ بلندی ۱۰/۶ سانتیمتر.



شماره ۷۲۳۰ تمدن کرسستان (اواخر هزاره دوم پیش از میلاد)

طرف بزرگ سفالی نخودی رنگ خمرهای شکل دهانه گشاد بایده کردی و ته پاریک . دارای نوار های کمر بندی و خطوط چنانی و نقوش شطرنجی به رنگ قهوه ای است. در یک طرف آن زیر لبه بین نوارهای کمر بندی نقش یک بز کوهی بزرگ دیده میشود که بطرح هنسی درآمده است. قطر دهانه ۲۳٫۵ و بلندی ۲۷٫۸ سانتیمتر است. (دو عکس)

### تمدن تپه حصار دامغان ° (هزاره چهارم پیش از میلاد)

تپه حصار در جنوب شهر دامغان و در ۳۶۱ کیلومتری شرق تهران قرار گرفته است. در این تپه باستانی دانشمند فقید پروفیسور هرتسفلد آلمانی آزمایشهای سطحی کرد و چند گمانه زد ولی کاوش اصلی این تپه به وسیله باستانشناس آمریکائی (آلمانی الاصل) پروفیسور اریخ - اف - اشمیدت انجام گرفته است. پروفیسور اشمیدت رئیس هیئت حفاری تپه حصار تمدن این تپه را به چند طبقه باستانی تقسیم کرده است:

تمدن حصار I - الف: سفال ساخت دست با اشکال هندسی برنگ سیاه که روی زمینه قرمز نقاشی شده است.

تمدن حصار II - ب: سفال که بوسیله چرخ ساخته شده است برنگ زمینه قهوه‌ای روشن یا کرم و نقش حیواناتی مانند بز کوهی و پرندگان و انسان بارنگ سیاه. (ظرف شماره ۸۷۸)

تمدن حصار I - ج: مقدمات لعاب دادن سفال در این دوره فراهم شده و اشکال هندسی و نقش حیوان مخصوصاً بز کوهی در آنها بسیار جالب توجه است. (ظروف شماره ۳۹۵-۳۲۰-۳۲۱)

تمدن حصار II - الف: سفال خاکستری و سیاه رنگ با نقوش یک‌رديف غزال (یا بز کوهی) با گردنهای بلند بطرح شبیه اشکال هندسی. (ظرف شماره ۳۴۶).

۵- بعضی از دانشمندان چنین می‌پندارند که شهر دامغان همان شهر صد دروازه (هکاتم بلیس) باستانی بوده است که یکی از شهرهای بزرگ تاریخی ایران بشمار میرود و در زمان پارتها پایتخت ایران بوده است. به مسافت کمی در جنوب شهر دامغان تپه حصار یکی از تپه‌های باستانی مربوط به ادوار پیش از تاریخ ایران است که کاوشهای آن از بهار سال ۱۳۱۰ شمسی (۱۹۳۱ میلادی) از طرف موزه بستان آمریکا بوسیله پروفیسور اریخ- اف- اشمیدت - Pro - Erich F. Schmidt شروع شد و نتیجه این کاوشها را پروفیسور نامبرده در کتابی بنام حفاریات در تپه حصار دامغان Excavation at Tepe Hissar Damghan نوشت و این کتاب در سال ۱۳۱۶ شمسی (۱۹۳۷ میلادی) از طرف موزه دانشگاه پنسیلوانیا - فیلادلفیا بچاپ رسید.



تمدن حصار II - ب : سفال خاکستری در آثار این تمدن کماکان وجود دارد ولی ظروف سفالی رنگ شده نیست و چون فلز زیاد شده بود از فلزات استفاده فراوان کرده‌اند .

طبقات دیگری نیز به اسامی طبقه III الف و III ب و III ج هست که نمونه‌های آثار تمدنهای روشن و مشخصی را در بردارد ولی منظور ما بحث روی طبقات نیست بلکه توجه ما به نقش سفال است .

گذشته از چند ظرف سفالی که با شماره‌های فوق‌الذکر شرح داده شد طرح تعدادی از قطعات سفال منقوش مربوط به تمدن تپه حصار در این مقاله آمده است .



(ش - ۴۳) مربوط به شماره ۳۲۱

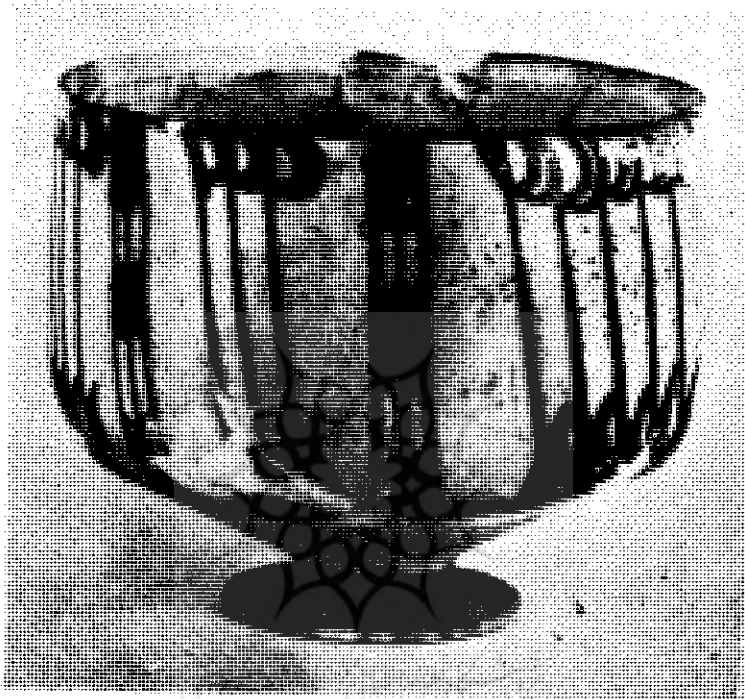
شماره ۳۴۱- از آثار تمدن تپه حصار - I - ج (۳۵۰۰ پیش از میلاد)  
ظرف سفالی نخودی رنگ پایه‌دار با تزئینات هندسی که از چند خط  
راست و ردیفی از هاشورهای کوتاه و خطوط دال برموازی تشکیل شده  
است. در زیر لبه بر بالای خط کمربندی ردیفی از نقش بزهای کوهی و پلنگها  
دیده میشود بطوریکه نقش دو بز کوهی در وسط و دو پلنگ در طرفین آنها  
است. روی این ظرف جمعاً نقش چهار بز کوهی و سه پلنگ دیده میشود.  
قطر دهانه ۱۴ ارتفاع ۱۷ سانتیمتر.



(ش - ۴۴)

شماره ۳۴۵- از نمونه‌های تمدن تپه حصار I - ج (۳۵۰۰ پیش از میلاد)  
ظرف سفالی پایه‌دار نخودی رنگ که با خطوط هاشوری و کمربندی  
تزئین شده است. در روی آن بخوری نقش يك بز کوهی ریشدار دیده میشود.

شاخهای بز مدور بوده و در میان شاخها نقش يك گل ۶ پرديده میشود. در زیر شکم بز نقش چند انسان که با هم کشتی میگیرند پدیدار است. قطر دهانه ۱۱ - ارتفاع ۱۸ سانتیمتر .



(ش - ۴۵) برتال جامع علوم انسانی

شماره ۳۴۶ - از آثار تمدن تپه حصار II - الف (۳۱۰۰ پیش از میلاد)  
ظرف بزرگ سفالی نخودی رنگ پایه کوتاه با نقوش قهوه‌ای رنگ .  
نقوش آن مرکب از يك ردیف بزهای کوهی که به طرح هندسی تبدیل شده  
با گردن بلند تخیلی و بدن کوچک و شاخهای مدور است ، بطوریکه شاخها  
زیر لبه بالای ظرف و بدن بزها در قسمت پائین ظرف قرار دارد . قطر دهانه  
ظرف ۱۹ و ارتفاع آن ۱۷/۵ سانتیمتر است .



(ش - ۴۶)

نمونه های گوناگون قطعات سفال از آثار تمدن تپه حصار دامغان که در بین شاخ بز های کوهی نشانه های متنوعی همچون ستاره-دایره نقطه-چین-نقطه های مدور متوالی و دواير محاط درهم دیده میشود همه این نشانه ها نماینده گردونه خورشید است .



(ش-۴۷)

شماره ۸۷۸ از نمونه‌های تمدن تپه حصار I-ب (۳۶۰۰ سال پیش از میلاد)  
ظرف سفالی نخودی رنگ و پایه دار . دارای تزئینات هندسی و نقش چهار  
بز کوهی تقریباً بطرح شبیه هندسی . بز های کوهی ریش دار است و شاخ  
آنها دوایری را تشکیل میدهد که در مرکز این دوایر گردونه خورشید  
نمایان است . قطر دهانه ۱۵- ارتفاع ۱۵/۵ سانتیمتر



(ش-۴۸)

شماره ۳۴۰ از نمونه‌های تمدن تپه حصار I-ج (۳۵۰۰ سال پیش از میلاد) ظرف سفالی پایه‌دار نخودی رنگ دارای تزئینات هندسی که از چند خط دال‌پر تشکیل شده است. نقش پنج بز کوهی بین تزئینات هندسی قرار گرفته و بدنه آن بزها طنابی بسته شده است. در میان شاخه‌های بز ۶ نقطه مدور دیده می‌شود. قطر دهانه ۱۴- ارتفاع ۱۱/۵ سانتی‌متر.

تمدن تپه حسنلو آذربایجان غربی (۷۰۰-۱۴۰۰ پیش از میلاد)<sup>۶</sup>

تپه حسنلو در نزدیکی نقده در استان آذربایجان غربی و در مغرب دریایچه رضائیه قرار گرفته است. این تپه بنام آبادی بزرگ مجاور آن که حسنلوناام دارد معروف است. در این تپه باستانی بزرگ آثار تمدنی مربوط به هزاره دوم تا سده هفتم پیش از میلاد مسیح دیده شده است.

نمونه‌های سفال مربوط به این تمدن بیشتر به رنگ خاکستری مایل به سیاه و ظرفهای مکشوف در آنجا دارای مجسمه حیوان روی دسته یا لوله است. جالبترین اشیاء سفالی حسنلو سه پایه‌های سفالی و ظروف پایه‌دار است که گاهی نیز نقش برجسته حیوان در بدنه آنها دیده می‌شود. شماره ۱۰۰۹۰ دفتر کل موزه ایران باستان (بخش پیش از تاریخ) یکی از ظروف زیباییست که در تپه حسنلو بدست آورده‌اند و به نقش بز مزین است.

۶- تپه حسنلو ابتدا بوسیله يك هیئت تجارتي ایرانی در سال ۱۳۱۳ کاوش شد و در سال ۱۳۱۵ بوسیله سر اورل اشتین Sir Aurel Stien چندین گمانه در این تپه زده شد و مقداری هم اشیاء بدست آمد. در سال ۱۳۲۶ يك کاوش تجارتي دیگر بوسیله آقای فرهادی انجام گرفت که آقای محمودراد بازرس فنی آن بودند. در سال ۱۳۲۸ از طرف اداره کل باستانشناسی آقای مهندس علی حاکمی (مدیر فملی موزه ایران باستان) باتفاق آقای راد مأمور کاوش علمی در این تپه باستانی شدند. مقدار زیادی از اشیاء حسنلو که امروزه در سالن موزه ایران باستان دیده می‌شود بوسیله این هیئت به موزه آورده شده است. نتیجه این کاوش در جلد اول گزارشهای باستانشناسی مندرج است. بالاخره در سال ۱۳۳۷ يك هیئت ایرانی و آمریکائی به ریاست پروفسور دایسون Pro - Dison و نظارت و بازرسی آقای اصغریان (معاون کنونی اداره کل موزه‌ها و حفظ بناهای تاریخی) در این تپه کاوش علمی انجام داد. این هیئت در روز پنجشنبه ۲۳ فروردینماه سال ۱۳۳۷ ضمن کاوش در یکی از اتاقها به جام زر معروف حسنلو برخورد کرد و افتخار دیگری برای ایران عزیز کسب نمود زیرا شهرت این تپه بیشتر به خاطر کشف همین جام طلائی است از آن پس چندین بار این هیئت در تپه حسنلو کاوش کرده است ولی متأسفانه تاکنون کتاب مستقلى در این باره از طرف دایسون چاپ نشده است. عکس این جام برای دوستان و علاقمندان به آثار هنری و باستانی مین عزیز همراه نمونه‌های دیگری از آنچه در تپه حسنلو بدست آمده است درج می‌گردد.



(ش - ۴۹ - ۵۰)

شماره ۱۰۵-۱ از آثار تپه حسنلو

سبوی بزرگ سفالی قهوه‌ای رنگ دارای نقش دو گوزن و یک بز کوهی. سطح بدنه مشتمل بر نقوش هندسی و شطرنجی است این ظرف شکسته و وصالی شده است. قطر دهانه ۱۷ - بلندی ۴۴ سانتیمتر (از کاوشهای پروفیسور دایسون) .



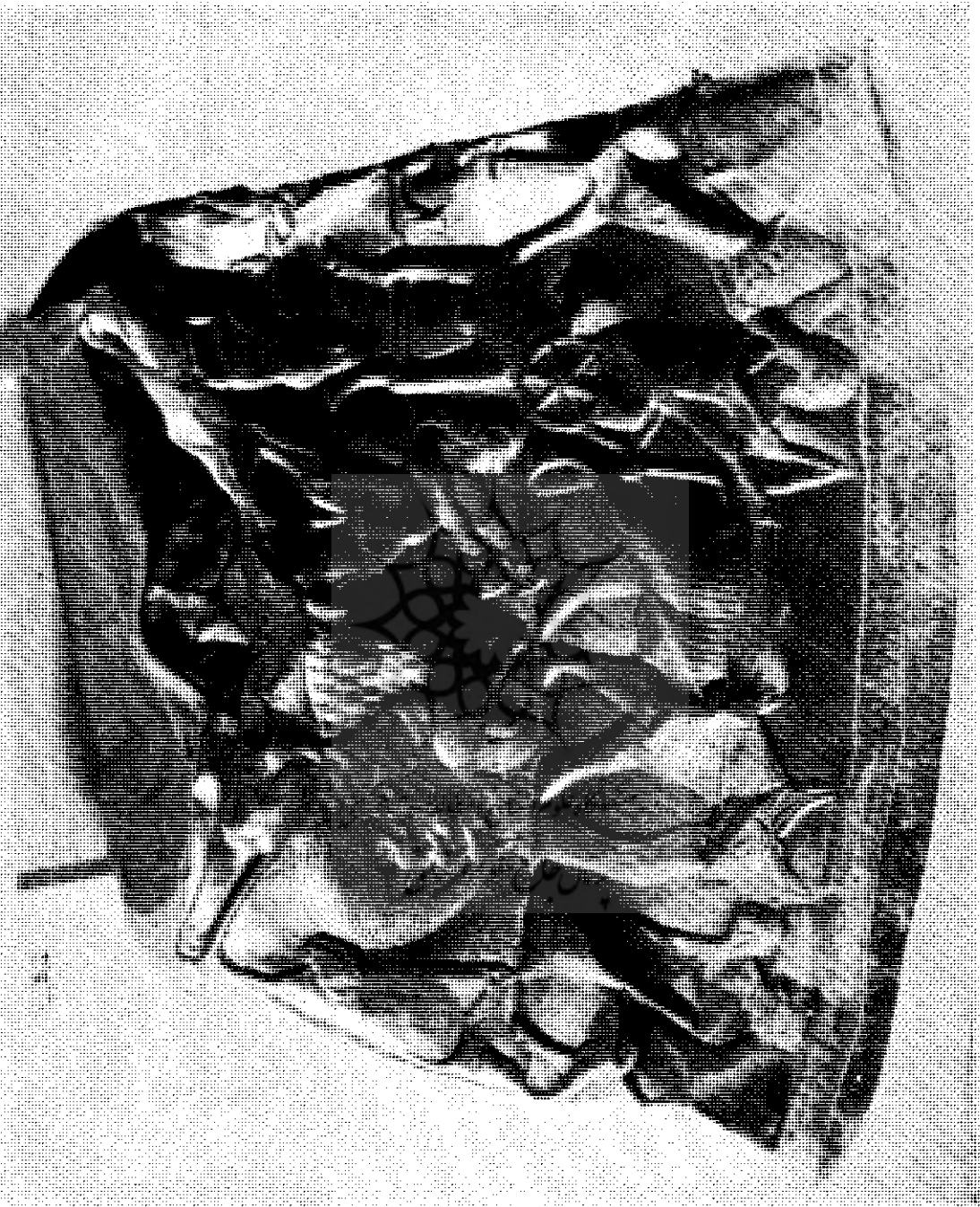


(ش - ۵۱)

ظرف شبیه قوری شماره ۱۰۰۹۰۰ تمدن حسنلو (۱۲۰۰ - ۷۰۰ پیش از میلاد)  
 این ظرف یکی از بهترین اشیاء سفالی است که نقش برجسته يك بز  
 در روی بدنه اش نمایان بوده و مجسمه حیوان دیگری شبیه کربه یاسک روی  
 لوله آن قرار دارد. قطر دهانه ۹/۵ - ارتفاع ۱۸/۵ سانتیمتر.

(ش - ۵۲)

جام زرین حسنلو که در فروردینماه سال ۱۳۳۷ بوسیله هیئت مشترک  
 ایران و امریکا بریاست پروفیسور دایسون کشف شد. این جام در آغوش انسانی  
 جای داشت که بر زمین افتاده بود و بر پشت او خنجری فرو کرده بودند.  
 نقوش این جام بسیار متنوع و دارای ارزش هنری فراوان است. ممکن  
 است چنین تصور کنیم که هنرمند سازنده این جام در منقش ساختن آن ازدو  
 داستان شیرین فارسی کهن الهام گرفته باشد. یکی داستان مهر فراخ دشت است که  
 در مهریشت اوستا آمده و مهر بر گردونه ای سوار همراه یارانش به جنگ دشمن



(ش - ۵۲)

یا برای سرکشی به گوشه و کنار کشور می‌رود. سربازان کماندار نیز همراه مهربند که به فرمان او پیمان شکنان را کیفر دهند.

دیگری داستان فریدون پیشدادی و ضحاک ماردوش است که شاه فریدون و برادرانش بر گردونه سوارند و اژدهای سه سر (یا بقول اوستا سه کله و سه پوزه و شش چشم) نشانه اژدهاک (ضحاک) ماردوش است. نقش دوزن احتمالاً دختران جمشیدشاه (خواهران فریدون شاه) یعنی ارنواز و شهرناز باشند که بدست ضحاک اسیر شده بودند. باید یادآور شد که در چهارسوی کف جام نقش چهاربز کوهی نیز دیده می‌شود که بر زیبایی جام افزوده است و در این عکس نمایان نیست. (برای آگاهی بیشتر در این زمینه به کتاب فروهری شاهین نوشته سرگرد مراد اورنگ چاپ ۱۳۴۴ خورشیدی صفحه ۸۴ - ۹۵ مراجعه شود.

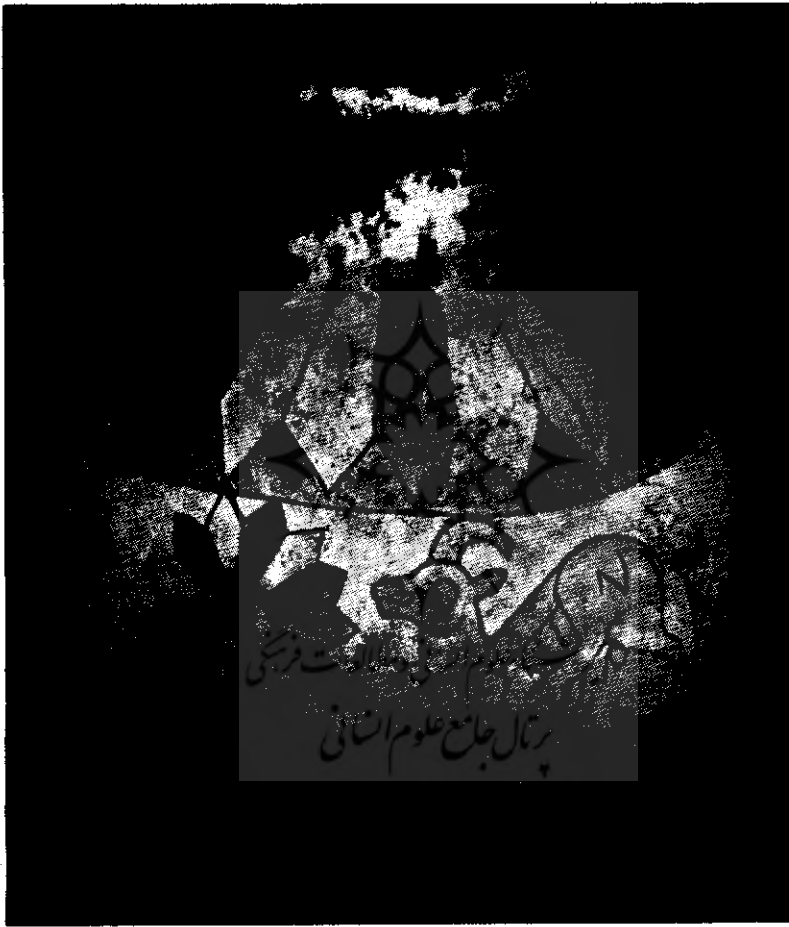
#### تمدن زیویه کردستان (حدود ۸۰۰ سال پیش از میلاد)<sup>۷</sup>

تپه زیویه در نزدیکی شهرستان سقز و شمال کردستان قرار دارد. در این تپه تا کنون حفاری علمی منظمی انجام نگرفته است و آنچه که به این تمدن نسبت داده می‌شود جسته گریخته بوسیله حفاریهای غیر مجاز مردم یا حفاریهای تجارتنی بدست آمده است. از اشیاء زیویه در موزه ایران باستان بسیار است و بهترین آنها اشیاء نقره‌ای و اشیاء طلائی و عاجهای منقوش است که زمان نفوذ این تمدن را به ۸۰۰ سال قبل از میلاد می‌رساند.

ظروف سفالی که از تمدن زیویه بدست آمده آجری رنگ و دارای لعاب شفاف است. این ظروف گاهی با نقوش هندسی کنده تزئینی مزین است. ظروف

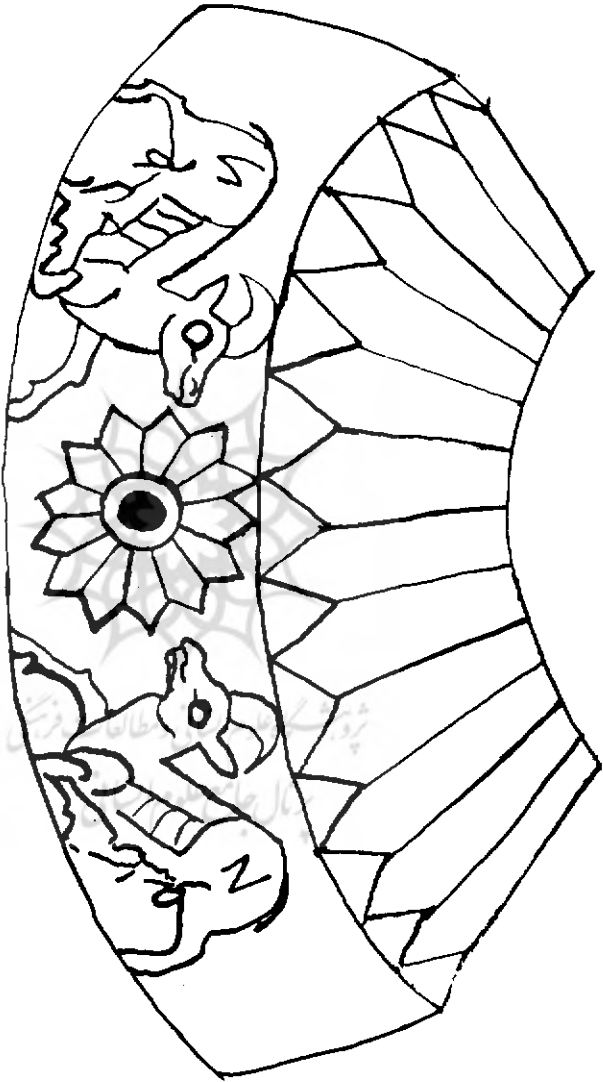
۷- در شمال ناحیه‌ای که مانها حکومت می‌کردند (سواحل دریاچه رضایه تا نزدیکی تبریز و حدود کرمانشاه) هنر ناحیه‌ی زاگروس در نتیجه تماس با هنر آشور بسیار پیشروی کرد و حتی از هنر لرستان جلو ترا افتاد (اراد توها رابطه هنر ناحیه‌ی زاگروس با هنر آشور بودند). این تأثیر هنر اراد تو و هنر آشور در هنر زاگروس که همان هنر ماد است کاملاً چشم گیر بوده و سبب شده است که گنجینه زیویه با آن مشخصات و سپس شاهکارهای حجاری تخت جمشید بوجود آید. گنجینه زیویه در دژی از پایتخت منامی (شهر ایزیرتو Izirtu) یافت شده. شامل اشیاء زر و سیم و عاج است که همه را درون صندوق مفرغی در آن دژ نهاده بودند. اشیاء عاج از آشور به منامی (تسمتی از کشور مادیا محل حکومت مانها) آورده شده و ممکن است در دوره مادها این گنجینه را پنهان ساخته باشند.

دیگری نیز مانند ساغرهای سفالی زیویه یافت شده که از مجسمه‌های گوناگون حیوان تشکیل گردیده است به ویژه حیواناتی شبیه گوزن - بز کوهی و قوچ در این تمدن رل بسیار مهمی را بازی کرده اند. از ظروف جالب زیویه کوزه - لعابدار شماره ۶۸۸۵ موزه ایران باستان است که شرح آن در زیر عکس آمده است



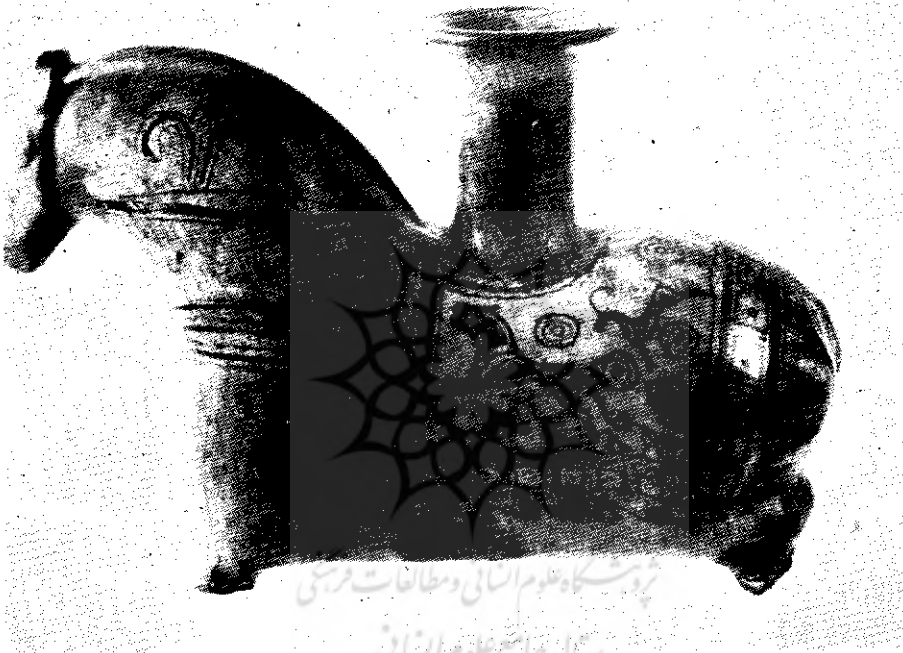
(ش-۵۳)

کوزه شماره ۶۸۸۵ از آثار مربوط به تمدن زیویه (۸۰۰ پیش از میلاد) قسمت بالای این کوزه با خطوط هندسی بصورت مثلث‌های ردیفی منظم‌ترین شده و قسمت پائین آن ساده است. در قسمت وسط کوزه در دو طرف بین دو ردیف خط کمر بندی نقش دو گل



طرح نقش گوزه شماره ۱۸۸۵ از آثار مربوط به تمدن زیویه از زوزو که  
نقش گل ستاره‌های شکل و بز کوهی در طرفین آن کاملاً نموده میشود.

زیبای ستاره‌ای شکل (آفتابگردان) که به گل خورشید معروف است دیده می‌شود - در دو جانب هر يك از این گله‌ها نقش بز کوهی بحالت نیم‌خیز قرار دارد بدین معنی که یکدست آنها روی زمین خوابیده و دست دیگر را بلند میکند. قطره‌ها نه ۱۱ و بلندی ۳۶ سانتی متر.



(ش - ۵۵)

شماره ۶۲۰۰ نمونه‌ای از آثار مربوط به تمدن ماسکو آذربایجان غربی (۱۴۰۰ پیش از میلاد)

ساغرسفالی نخودی رنگ به شکل مجسمه اسب که دهانه ظرف در پشت اسب قرار دارد. یک جل تزئینی (نمد) بر پشت اسب ترسیم کرده‌اند و نقوش آن قهوه‌ای و سیاه رنگ بوده مشتمل بر تصاویر بزهای کوهی و شیران و پرندگان و دایره‌هایی است که نماینده خورشید بشمار می‌رود.