

شعر بزکوهی

بر روی

سفال‌های پیش از تاریخ ایران

باستان‌شناسی

« تصاویر حیواناتی که ایرانیان کشیده‌اند
مخصوصاً تصویر حیوان ملی ایران یعنی
« بزکوهی » دارای روح ودقت و سادگی
است که در بین هنرهای آسیا تاکنون
نظیر آن دیده نشده است . »

(نوشته استانی کسبون
در کتاب صنایع ایران)

بقلم

انسان دوران باستان همیشه
دست خوش و وحشت و اضطراب
بود و صحنه‌های ناگوار زندگی
سخت خود را به نیروهای مقتدر
اهریمنی نسبت می‌داد. او از چشم-
زخم و نیروی شوم اهریمنی که
انسان را از پسای در می‌آورد
می‌ترسید و برای نگهداری خود
از شر اهریمنان به دعا و طلسم
های گوناگون متوسل می‌شد.
این طلسم‌ها و دعاها در دوران
گذشته همیشه همراه انسان بود
تا او را حمایت کند. (گاهی این

غلامرضا معصومی

طلمسم‌ها پرستش می‌شد و تا آنجا که در برخی از نقاط جهان بصورت توت‌م^۱ و فتیش^۲ در آمده و مورد پرستش قرار گرفته است. (

از اینجا به علاقه‌ی انسان اولیه در نمایش دادن مظاهر خدایان و چگونگی پرستش آنها پی می‌بریم. مثلاً نقش خورشید و حیوانات منسوب به خورشیدمانند عقاب، شیر، گاو، گوزن و بز کوهی و..... در روی سفالهای دوره‌های پیش از تاریخ از هزارهٔ چهارم پیش از میلاد به بعد مرسوم بوده است.^۳

البته نقش کلیه حیوانات و پرندگان کم و بیش روی سفال‌های دورانهای پیش از تاریخ و حتی دوران تاریخی آمده است و نیز مجسمه‌های سفالی گوناگون بصورت ظرف (ساجر) و همچنین مجسمه‌های مفرغی و یا نقوش روی ظروف و اشیاء مفرغی، نقره‌ای و طلائی بیشماری در موزه‌های دنیا و موزه ایران باستان داریم ولی مقصود نگارنده از نظر کوتاهی کلام فقط «نقش بز کوهی روی سفالهای پیش از تاریخ ایران» است و شرح نقوش بویژه نقوش روی مهرها و سیلندرها و اشیاء نقره‌ای و طلائی و مفرغی و نیز مجسمه‌های گوناگون بز کوهی را به وقت دیگر موکول و سخن را کوتاه می‌کند.

بدون شك این انسانها احتیاج زیادی به خدایان حمایت کننده و مفید داشتند زیرا آنها حس کرده بودند که از زمانهای خیلی پیش طوفان، رودخانه، حیوانات وحشی و سایر عوامل زیانکار انسان و گله و خانه و محصولات کشاورزی را تهدید میکنند و برای اینکه از آسیب این عوامل مضر دور باشند خدایان و الهه‌هایی را که باعث ایجاد این عوامل می‌شدند می‌پرستیدند

۱- توت‌م Totem: شیئی مقدس مورد پرستش باروح را گویند مانند حیوانات و نباتات و این عقیده را توتومیسیم نامند.

۲- فتیش Fetish: شیئی مقدس مورد پرستش بدون روح است مانند سنگ و این عقیده را فتیشیسیم نامند.

۳- چنانکه بیشتر مجسمه‌های حیوانات به ویژه بز کوهی را بصورت آویز به گردن خود می‌آویختند بویژه در هنر لرستان (بین اقوام کاسی) داشتن این نوع مجسمه‌ها بسیار رایج بوده است و شاید این اقوام نیز بصورت توت‌م از این نوع مجسمه‌ها استفاده می‌کرده‌اند.

و گاهی نیز شیئی مورد علاقه یا حیوان منسوب به آن خدا یا الهه را ستایش میکردند. بسیار دیده شده است که از یک حیوان فقط یک عضو از اعضای بدنش را روی سفال نقش کرده اند. مثلاً نقش اغلب سفالهای پیش از تاریخ به ویژه هزاره چهارم و سوم پیش از میلاد شاخهای گاو، شاخهای گوزن و شاخهای بزکوهی و پوزه شیر، بال و پنجه پرنده با تلافی همراه با اشکال هندسی است.^۴ (مانند ظروف شهر سوخته زابل حفاری اخیر پروفیسور توجی).

هر قوم باستانی بزکوهی را مظهر یکی از عوامل طبیعی سودبخش میدانست مثلاً در لرستان حیوان خورشید و وابسته به خورشید بود و گاهی نیز بزکوهی مظهري از فرشته باران بود زیرا از زمانهای بسیار کهن ماه با باران و خورشید با خشگی و گرمای رابطه داشته است و چون میان شاخهای خمیده بزکوهی و هلال ماه نیز رابطه ای وجود دارد از این رو مردم باستان عقیده داشتند که شاخهای پرپیچ و خم بزکوهی در نزول باران مؤثر است. در شوش و ایلام بزکوهی مظهر فراوانی و رب النوع روئیدنیها خوانده میشد. در سومر بزکوهی نمایش دهنده خصیصه حیوانی خدای بزرگ بود. (خدای بزرگ در نقش خدای نباتات ظاهر شده و شاخه درختی در دست دارد و بزکوهی بر گهای آن شاخه را میخورد).

استادی و مهارت مردم پیش از تاریخ در ساختن ظروف سفالی شگفت آور

۴- دکتر جرج کنتنو Dr. Georges Contenav در کتاب «صنایع ایران» تحت عنوان «صنعت سفال اولیه» عقیده دارد که «کلیه اشکال هندسی که در روی سفال دیده می شود معنی ویژه ای دارند مثلاً خطوط متوازی منکسر که در دایره یا مستطیل محاط است و یا در چیزی محاط نبوده و ساده است وجود آب را ثابت میکند. مثلثی که در میان آن شکل شطرنج رسم شده باشد نماینده کره است. سطحی که خطوط مایل روی آن رسم شده باشد نشانه زمین زراعتی است و بطور کلی میتوان گفت این اشکال نوعی خط تصویری است که برای مردم آن زمان گویا بوده و پیش از خطوط باستانی ایران در این سرزمین معمول و مرسوم بوده است. از این رو اشکال و نقوش روی سفال را میتوان کتابهای اولیه ایران زمین تصور کرد. «علامات و نشانه های مانند «صلیب و مثلث که روی سفال مشاهده میشود ممکن است بامذهب و خدایان آن عصر مربوط بوده و یا نماینده طلسم و جادوی آن دوره بوده باشد».

است این مردم بهترین نوع سفال را بادیست و چرخ سفالگری ساخته‌اند و در ساختن این ظروف کلیه خصائص زندگی خود اعم از مذهبی، اخلاقی و هنری را نشان داده‌اند و با بررسی ظروف سفالی بیوستگی تمدن‌ها را می‌توان دریافت مخصوصاً در ترسیم حیوانات شاخدار و بز کوهی مردم دوره باستان مهارت داشتند.^۵

از داستانها و افسانه‌های مربوط به اقوام آریائی در سرزمینهای مختلف دنیای قدیم به ویژه روم و یونان چنین برمی‌آید که گاهی خدایان مصلحت می‌دیدند خود را به صورت مختلف حیوانات وحشی و اهلی یا پرندگی‌های زیبا در آورند: چنانکه ژوپیتر (زنوس) خدای خدایان یونان و همچنین الهه‌ها و خدایان دیگر در هیكل حیواناتی مانند گاو وحشی، قوی سپید، کبوتر و فاخته سپید، اسب، عقاب، قسوق، گراز و غزال دیده شده‌اند. حتی به اراده خدایان و الهه‌ها دیگران نیز به شکل حیوانات مختلف ظاهر شده‌اند. شاید همین تغییر قیافه خدایان و بیرون آمدن آنها به صورت مختلف حیوانات یکی از دلایلی باشد که حیوان مقدس شمرده شده و نقش حیوان موضوعی برای نقش آفرینان و هنرمندان سازنده ظروف سفالی دوران باستان گردیده است.

اکنون نقش بز کوهی را در تمدنهای مختلف ایران بررسی می‌کنیم.^۶

۵- اصولاً حیوان شاخدار برای مردم باستان عزیز و مقدس بوده است. حتی در آئین زرتشت نیز حیوانات شاخدار را عزیز می‌داشتند؛ چنانکه در کرده (فصل ۲ و ۸ و ۹ بهرام یشت در سرودهایی که زرتشت سر باز پیروز را تعریف می‌کند می‌فرماید:

«نیروی اهورائی در کالبد گاو فر زرین گوش شاخ طلایی و قسوق دشتی زیبا و شاخ پیچیده و گوزن جنگلی تیز شاخ درمی‌آید.» باید یاد آور شد که زمان زرتشت را محققین ۶۵۰ قرن پیش از میلاد مسیح می‌دانند و سرودهای او را نیز منتسب به زمان خودش می‌کنند پس این نقش‌ها ممکن است مظه‌ری از آئین زرتشت نیز بوده باشد.

۶- رجوع شود به کتاب افسانه خدایان (تاریخچه مختصر میتولوژی یونان و تأثیر آن در ادب و هنر جهان) تألیف آقای شجاع‌الدین شفا از نشریات بنگاه مطبوعاتی صفحات ۲۳-۲۵-۲۶-۲۷-۲۸-۳۰-۷۵-۹۱-۹۲-۹۴ و ۱۳۰

۷- بیشتر سفالهای پیش از تاریخ نخست با نقوش هندسی و تزئینی جلوه می‌کرد و پس از مدتی نقش حیوانات معمول گشت و زمانی بعد هنرمندان دوباره به نقوش هندسی علاقه‌مند شدند. این تحول در بیشتر تمدنهای پیش از تاریخ ایران دیده میشود.

شماره ۱۱۷۸ شهر سوخته زابل (هزاره سوم پیش از میلاد)

کوزه کوچک استوانه‌ای شبیه ساغر با دهانه گشاد و انتهای بدنه باریک و دارای نقش دو بز کوهی در دو طرف بدنه. شکسته و کسر دار است. قطر دهانه ۶ و بلندی ۱۰ سانتی متر. (کاوشهای سال ۱۳۴۷ پروفیسور توجی)



(شکل ۱)

شماره ۲۲۸۶ شهر سوخته زابل (هزاره سوم پیش از میلاد)

ساغر سفالی نخودی رنگ با نقوش قهوه‌ای هندسی و نقش دو شاخ بز که بطرح هندسی (استیلیزه) درآورده شده است، در دو طرف بدنه و نقش دو شاخ گوزن تزئینی در دور گردن. شکسته و وصالی شده است قطر دهانه ۶/۵ و بلندی ۱۳ سانتیمتر است (کاوشهای سال ۶۸، پروفیسور توچی)



(شکل ۲)

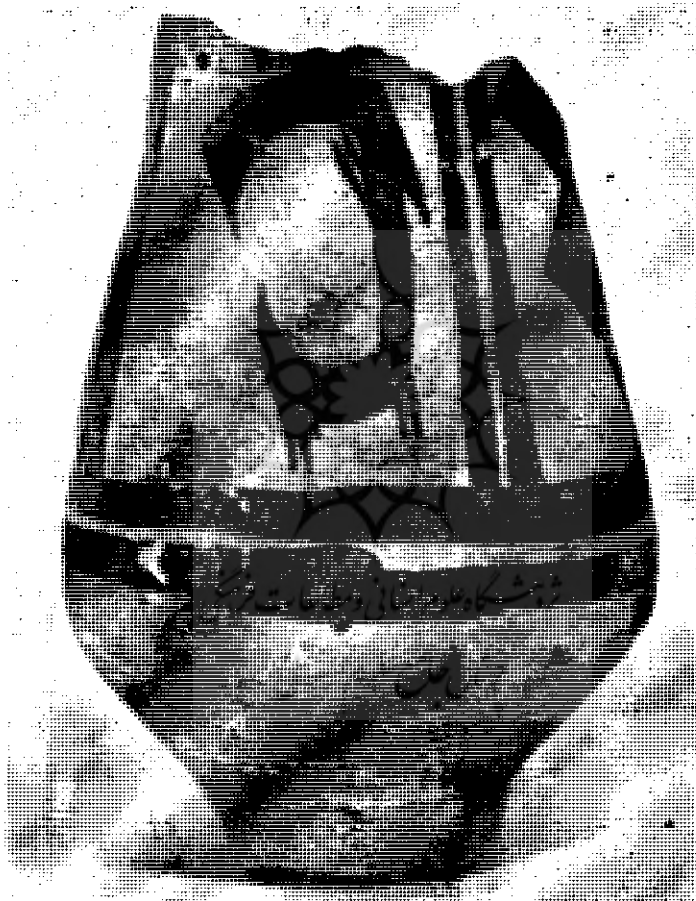
شماره ۳۶۳۱ تمدن شهر سوخته زابل (هزاره سوم پیش از میلاد)
 کوزه کوچک سفالی نخودی رنگ با دهانه گشاد و انتهای بدنه باریک
 دارای نقوش قهوه‌ای رنگ هندسی. در دو طرف گردن دو نقش بز کوهی که
 بصورت طرح هندسی در آورده‌اند دارد. ارتفاع ۱۱ سانتیمتر. شکسته و
 کسردار است (کاوشهای سال ۴۸ پروفسور توجی)



(شکل ۳)

۳۶۲۴ تمدن شهر سوخته زابل (هزاره سوم پیش از میلاد)

کوزه کوچک سفالی نخودی رنگ با نقوش هندسی قهوه‌ای و نقش دو بز
کوهی در دو طرف گردن. شکسته و کسردار. بلندی ۱۲ سانتیمتر (کاوشهای
سال ۴۸ پروفسور توچی)



(شکل ۴)

شماره ۳۶۴۳ تمدن شهر سوخته زابل (هزاره سوم پیش از میلاد)
کوزه كوچك سفالی نخودی رنگ بانقوش قهوه ای هندسی و نقش
يك بز کوهی که بطرح هندسی در آورده اند در یکطرف و نقش يك شاخ از



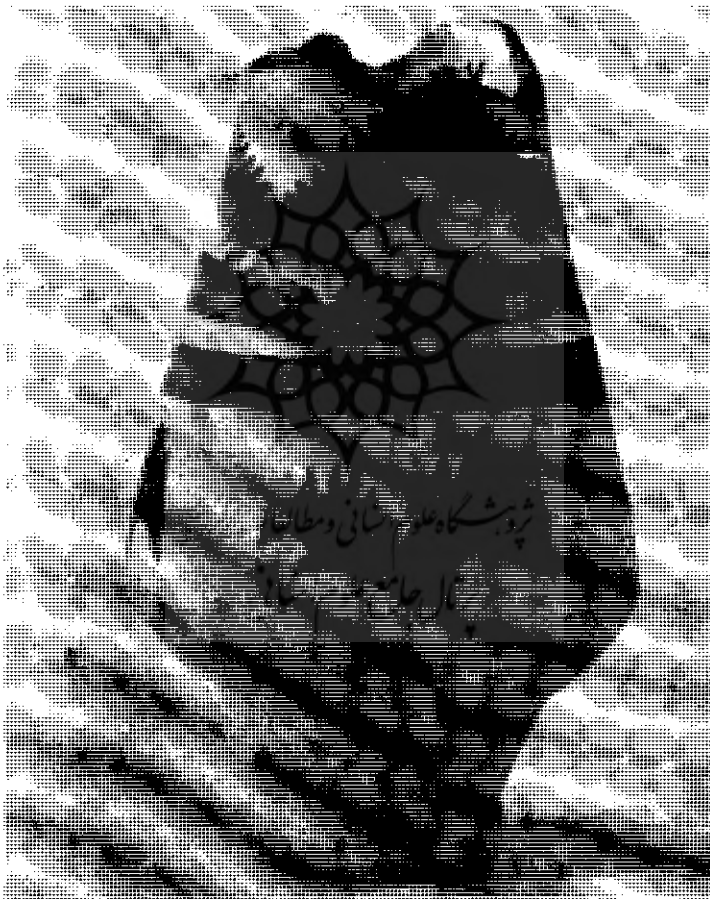
(شکل ۵ الف)



(شکل ۵ ب)

بز کوهی که نمودار خود بز است در طرف دیگر کوزه . بلندی ۹/۲ سانتیمتر
شکسته و کسر دار است. (کاشهای سال ۴۸ پروف سورتوچی) (شکل های ۵ الف و ب)

شماره ۳۶۸۹ تمدن شهر سوخته زابل (هزاره سوم پیش از میلاد)
کوزه کوچک نخودی رنگ با خطوط کمر بندی قهوه ای رنگ و نقوش
تزئینی دال بری بر دور گردن و نقش سه شاخ از سه بز کوهی که نمودار خود بز
است در سطح بدنه. شکسته و کسر دار است بلندی ۱۲ سانتیمتر (کاوش های سال
۴۸ پروفیسور توچی)



(شکل ۶)

تمدن تپه سیلک کاشان ۸

تمدن سیلک کاشان از هزاره پنجم تا هزاره اول پیش از میلاد ادامه داشته و شامل ۶ طبقه باستانی است که هر طبقه نوعی سفال و اشیاء باستانی دیگر را معرفی میکند.

تمدن سیلک I - الف دارای سفالهای نخودی رنگ، ساخته دست است و تزئینات سیاه و قهوه‌ای بانقوش هندسی و نقش حیواناتی مانند گربه، بز کوهی و پرندگان و حتی انسان انجام شده است. این تمدن با تمدن تپه حصار I نزدیک دامغان (که بعداً شرح آن خواهد آمد) قابل مقایسه است.

تمدن سیلک I - ب و ج - دارای سفال ساخته چرخ، نخودی رنگ و تزئینات بانقوش حیوانات بی تناسب بوده و با تمدن حصار II قابل مقایسه است. تمدن سیلک II: علاوه بر سفالهای ساخته چرخ و نخودی رنگ دوره‌های پیشین، سفال خاکستری رنگ هم پیدا شده است. همچنین الواح گلی همراه ظروف با خطوط دوران نزدیک به عهد عیلام (پروتوایلامی) یافت شده است. خط این الواح شاید قدیمی‌ترین خط حقیقی باشد که پس از خطوط تصویری در ایران مرکزی بوجود آمده است و تاریخ آن را بین ۲۸۰۰ تا ۱۷۰۰ پیش از میلاد مسیح تعیین کرده‌اند.

اکنون چند نمونه از ظروف سفالی سیلک که دارای نقش بز کوهی و سایر تزئینات هندسی بوده و تمدن سیلک را مشخص میسازد معرفی میشود. این ظروف که بشماره‌های ۲۵ - ۹۰ - ۱۷۳ - ۸۴۲ - ۶۰۲۱ دفتر کل موزه ایران باستان (بخش پیش از تاریخ) ثبت شده است بسیار متنوع بوده خلاصه

۸- تپه سیلک **Tepé Sialk** در ۹ کیلومتری جنوب غربی کاشان قرار گرفته و کوشهای آن در سال ۱۳۱۱ بوسیله هیئت فرانسوی اعزامی موزه لوور بریاست پرفسور دومن گیرشمن شروع شده و سه سال طول کشیده است. گیرشمن نتیجه این کوشها را در دو جلد کتاب بنام کوشها در سیلک کاشان در سالهای ۱۳۱۷ و ۱۳۱۸ شمسی (۱۹۳۸ و ۱۹۳۹ میلادی) در پاریس منتشر کرده است.

Fouilles Desialk - Presbe Kashan - 1933 - 1934 - 1937

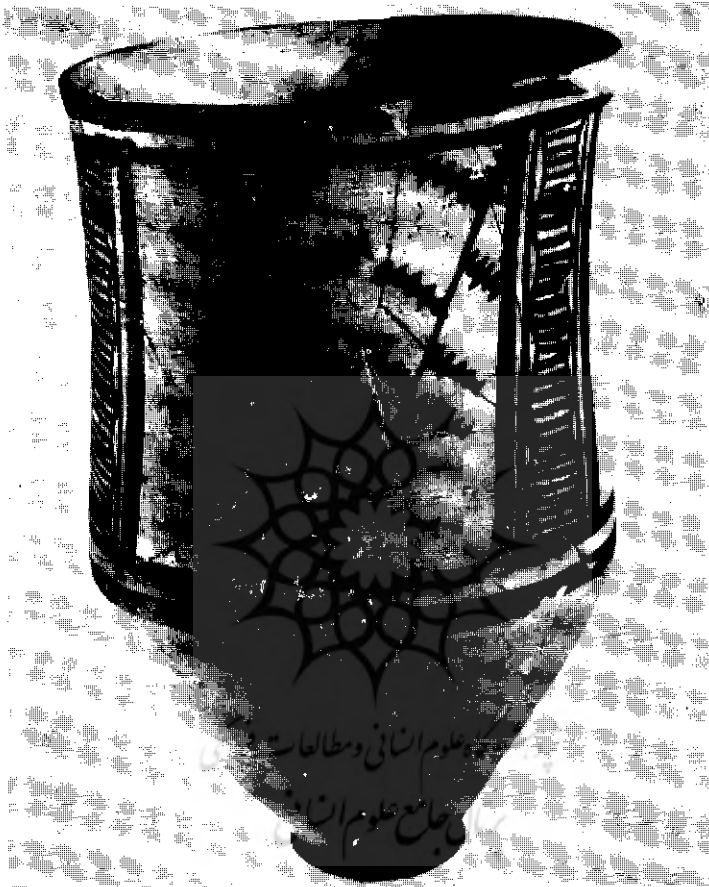
شرح آنها در زیر نویس عکسها آمده است. گذشته از ظروف، چند طرح از قطعه سفالهای^۹ مختلف این تمدن را جهت مقایسه با قطعات سفالهای تمدنهای دیگر ارائه میدهد. باید یادآور شد که نقش گل‌های همانند گل آفتاب گردان و درخت زندگی (درخت مقدس) که در میان شاخ بزها قرار گرفته است بسیار جالب توجه بوده و ریشه باستانی دارد. زیرا همین گل همانند گل آفتابگردان نشانه و مظهری از خورشید بوده و در دوران باستان محترم شمرده میشده است.



(شکل ۷)

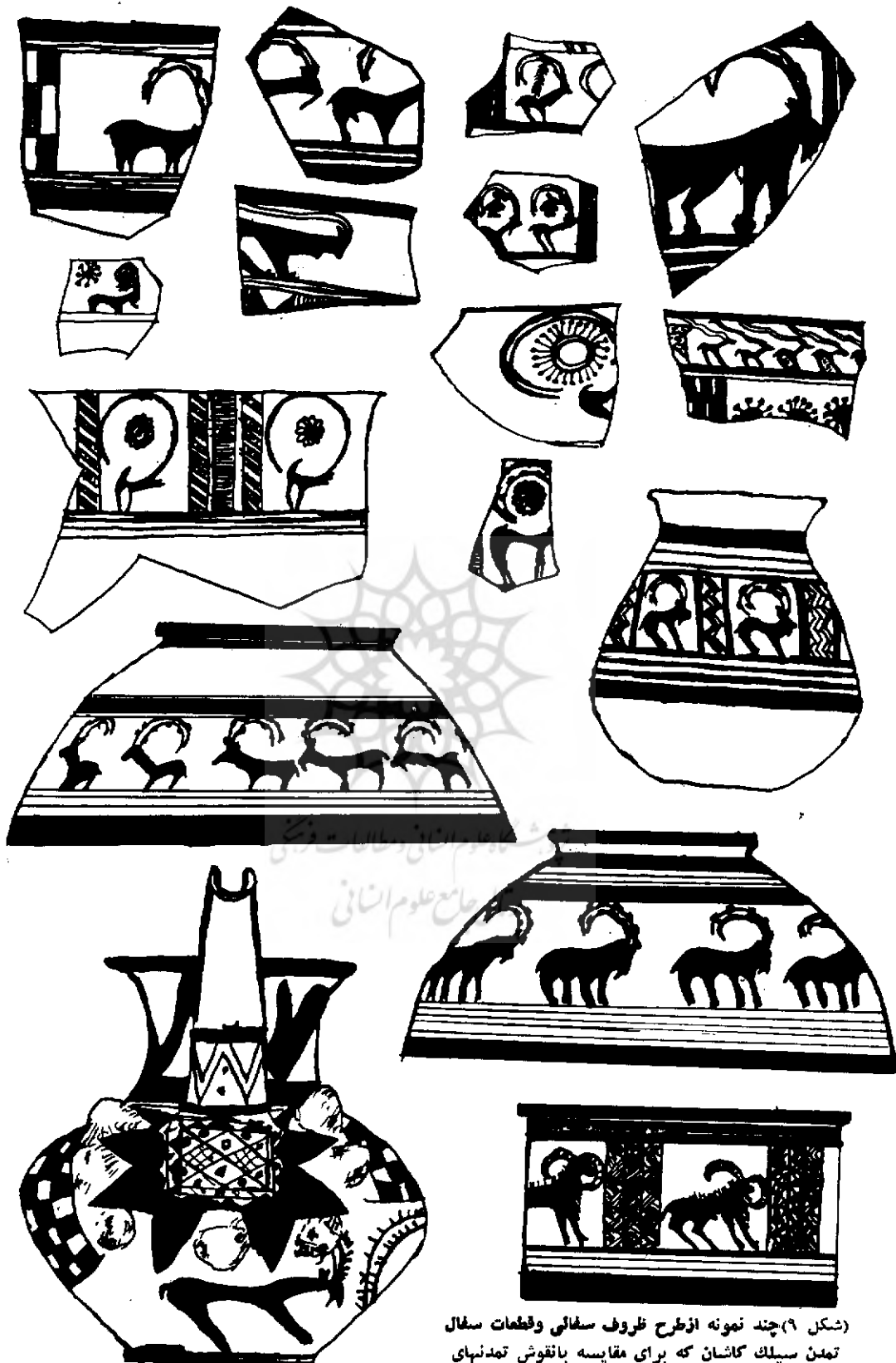
شماره ۲۵ سیلک III (۳۰۰۰ سال پیش از میلاد) کاسه سفالی نخودی رنگ پایه دار دارای نقوش سیاه رنگ هندسی و هاشوری و خطوط کمربندی در زیر
 ۹- این اصطلاح برابر واژه Tesson ذکر شده است که تکه سفالهای منقوش از هر تمدن را گویند.

لبه يك ردیف بز کوهی (جمعاً ۷ بز) که تاحدی بطرح هندسی درآورده‌اند دارد. قطر دهانه ۲۸/۵ و بلندی آن ۳۰ سانتیمتر است.



(شکل ۸)

شماره ۴۴ سيلك III (۳۱۰۰ سال پیش از میلاد) لیوان سفالی نخودی - رنگ تقریباً استوانه‌ای که قسمت پائین بدنه آن مخروطی است دارای نقوش سیاه رنگ تزئینی هندسی و خطوط کمربندی است. بین نقوش هندسی در سه طرف سه بز کوهی (پاسه گوزن) که بطرح هندسی درآورده شده است جاهای خالی لیوان را پر می‌کند. قطر دهانه ۱۱ و بلندی آن ۱۷ سانتیمتر است.



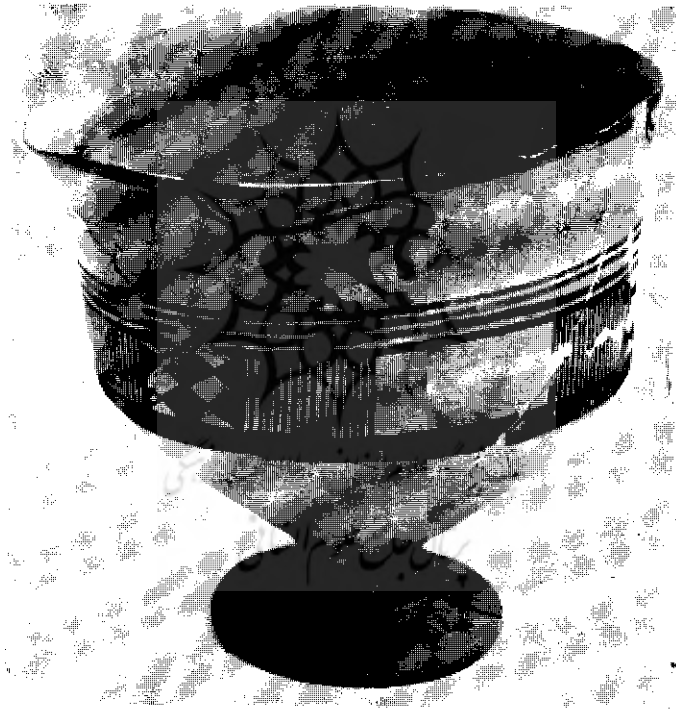
(شکل ۹) چند نمونه از طرح ظروف سفالی و قطعات سفالی تمدن سلیک کاشان که برای مقایسه با نقوش تمدنهای

شماره ۹۰ سیکل III (۳۱۰۰ سال پیش از میلاد) خمره سفالی نخودی -
 رنگ باتزئینات هندسی سیاه و خطوط کمر بندی . يك ردیف بز کوهی (جمعاً
 ۸ بز) در قسمت بالای بدنه خمره نقش شده است . قطر دهانه ۲۶ و ارتفاع آن
 ۱۷ سانتیمتر است .



(شکل ۱۰)

شماره ۸۴۲ سيلك III (۳۱۰۰ سال پیش از میلاد) کاسه سفالی نخودی رنگ پایه دار دارای نقوش سیاه رنگ هندسی و هاشوری و خطوط کمر بندی است در زیر لبه يك ردیف بز کوهی (جمعاً ۴ بز) موجود است . قطر دهانه ۱۳ و ارتفاع ۱۴ سانتیمتر .



(شکل ۱۱)

شماره ۶۰۴۱ سيلك III (۳۱۰۰ پیش از میلاد) لیوان سفالی نخودی - رنگ تقریباً استوانه‌ای که قسمت پائین بدنه آن مخروطی است . دارای نقوش تزئینی هندسی سیاه رنگ و چند ردیف خطوط کمربندی . زیرلبه روی بدنه یک ردیف نقس بز کوهی (جمعاً ۶ بز) دیده میشود . در میان شاخ بزها نقش صلیب (+) که نشانه گردونه خورشید است وجود دارد . قطر دهانه ۱۲ ارتفاع ۱۷ سانتیمتر .



(شکل ۱۲)

شماره ۱۷۳ سيلك VI (۸۰۰-۱۰۰۰ پیش از میلاد) ظرف سفالی نخودی-
 رنگ بشکل قوری بالوله ناودانی بلند و دهانه تنگ و یک دسته . در زیر لوله
 برجستگی های کروی شبیه تکمه دارد . روی بدنه با شطرنج های هندسی
 سیاه رنگ تزئین شده و جای خالی رانقش چند حیوان پر کرده است که بز
 کوهی نیز یکی از آنهاست این قوری از نظر طرح با قوری های مفرغی لرستان
 قابل مقایسه است . قطر دهانه ۸ و بلندی ۱۳ سانتیمتر .



(شکل ۱۳)

تمدن اسماعیل آباد تهران ۱۰

تمدن تپه موشلان اسماعیل آباد مربوط به هزاره چهارم پیش از میلاد و هم‌دوره با تمدن‌های چشمه‌علی‌ری و قره‌تپه شهریار میباشد. سفال این تمدن سرخ‌رنگ با نقوش قهوه‌ای است. نقوش آنها متنوع و بیشتر هندسی یا نقش حیوان مانند بز کوهی و گوزن است. در این دوره نیز علاوه بر تزئینات هندسی هنرمندان و سازندگان ظروف سفالی سعی کرده‌اند که حیوانات را ردیفی و پشت سرهم بین تزئینات هندسی قرار دهند و منظور هنرمند بیشتر پر کردن جاهای خالی ظروف بوسیله نقش حیوان بوده است.

اکنون تصویر چند نمونه از ظروف سفالی منقوش این تمدن که به شماره های ۱۱۰۲۳-۱۱۰۱۳-۱۱۰۰۶ و ۱۲۶۰۴ دفتر کل موزه ایران باستان (بخش پیش از تاریخ) ثبت شده است ارائه میگردد.

شماره ۱۱۰۲۳ تمدن تپه موشلان اسماعیل آباد (هزاره چهارم پیش از میلاد)

ظرف سفالی - آجری رنگ و مدور با دهانه گشاد و تزئینات هندسی و خطوط کمربندی به رنگ قهوه‌ای سبز بین تزئینات هندسی را ردیف نقش بزهای کوهی (جمعاً ۲۰ بز) پر کرده است. قطر دهانه $\frac{23}{5}$ و ارتفاع آن $\frac{28}{5}$ سانتی متر است. (شکل ۱۴)

شماره ۱۳۶۰۴ تمدن تپه موشلان اسماعیل آباد (هزاره چهارم پیش از میلاد)

ظرف سفالی آجری رنگ مدور دهانه گشاد با تزئینات هندسی و خطوط دال بر کمربندی و دوردیف نقش بز کوهی دوربندنه. قطر دهانه ۲۴ و ارتفاع ۲۳ سانتی متر است. (شکل ۱۵)

۱- اسماعیل آباد بین کرج و هشتگرد روبروی دهکده ینگ‌امام (تاذه امام) به مسافتی درست جنوب شاهراه تهران - فزوین فراد گرفته است. در این محل یک تپه باستانی بنام تپه موشلان است که تمدن آن به هزاره چهارم پیش از میلاد می‌رسد. کاوش علمی در این تپه طی سالهای ۱۳۳۷ و ۱۳۳۸ هجری شمسی بوسیله آقای مهندس علی حاکمی رئیس کنونی موزه ایران باستان انجام گرفته است.

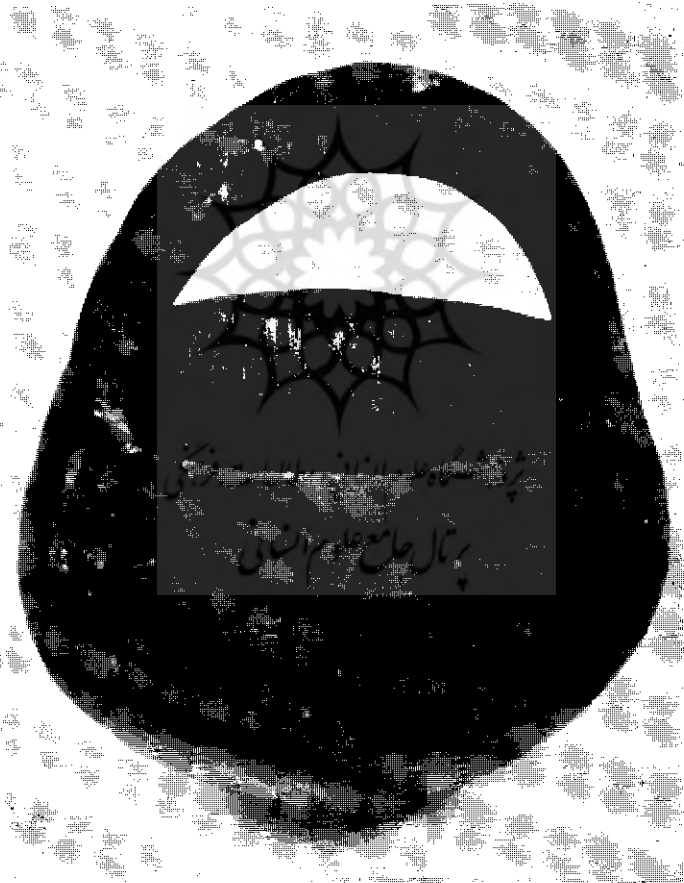


(شکل ۱۴)



(شکل ۱۵)

شماره ۱۱۰۰۶ تمدن تپه موشلان اسماعیل آباد (هزاره چهارم پیش از میلاد)
 ظرف سفالی آجری رنگ، مدور مانند زنبیل، دارای دسته‌ای روی
 دهانه و تزئیناتی روی بدنه. تزئینات آن سیاه‌رنگ و از چند مثلث که به
 فاصله‌های معینی هاشور خورده تشکیل گردیده است - فاصله مثلث‌ها رارذیف
 بزهای کوهی (جمعاً ۸ بز) پر کرده است. قطر دهانه ۱۶ و ارتفاع آن ۲۴ سانتی
 متر است.



(شکل ۱۶)

شماره ۱۱۰۱۳ تمدن تپه موشلان اسماعیل آباد (هزاره چهارم پیش از میلاد) ظرف سفالی آجری رنگ مدور بادخانه گشاد و دارای تزئینات هندسی. بین تزئینات هندسی را ردیف بزهای کوهی (جمعاً ۶ بز) پر کرده است. قطر دهانه ۱۳/۸ و ارتفاع آن ۱۵/۲ سانتی متر است.



(شکل ۱۷) طاقان تزیینی

تمدن چشمه علی ری (هزاره چهارم و پنجم پیش از میلاد) (۱۱)
باستان شناسانی که در چشمه علی ری کاوشهای علمی انجام داده اند به دو تمدن مختلف بشرح زیر: در این تپه برخورد کرده اند:

۱۱ - چشمه علی ری در نزدیکی شهری قرار دارد و جزو حومه شهر تهران بشمار می آید. آثار تمدن باستانی این محل ۱۳۱۳ هجری شمسی به وسیله پروفیسور اریخ - افداشمیدت Pro - Erich - F. Schmidt باستان شناس معروف آمریکائی که از طرف موزه دانشگاه پنسیلوانیا مامور کاوشهای آنجا بود کشف شد و مربوط به هزاره چهارم و پنجم پیش از میلاد مسیح است. تمدن چشمه علی نیز به چند دوره تقسیم شده و هر دوره با سفال ویژه ای مشخص است و متأسفانه تاکنون کتاب مستقلی راجع بآثار مکشوف در باره این تمدن نوشته نشده است.

طبقه I دارای سفال سیاه رنگ با نقوش هندسی و قابل مقایسه باتمدن تپه حصار I - الفاست . ۱۲

طبقه II دارای سفال آجری رنگ و گاهی سیاهرنگ با نقوش هندسی قهوه‌ای رنگ تزئینی است. گاهی بین نقوش هندسی را حیوانی پر کرده است. این حیوان بیشتر بز کوهی یا گوزن است. این تمدن قابل مقایسه با تمدن طبقه I - ب - تپه حصار بوده و رویهمرفته نقوش آن دارای جنبه هنری^{۱۳} است. هنرمندان این دوره نقش‌ها را بصورت حقیقی رسم نکرده‌اند بلکه بیشتر کار آنها بطرحهای نزدیک به نقوش هندسی درآمده است و حیوانات را معمولاً در حال فرار یا جست و خیز نشان داده‌اند. از اشیاء جالبی که در نمونه‌های مکشوف از این تمدن به چشم می‌خورد علاوه بر نقش چند قطعه سفال دوکاسه سفالی با نقش بز کوهی است.

این دوکاسه که به شماره‌های ۵۹۴ و ۵۹۵ دفتر کل موزه ایران باستان (بخش قبل از تاریخ) ثبت گردیده است اکنون ارائه میشود. (شکل ۱۸)

شماره ۵۹۴ تمدن چشمه‌علی ری (اواخر هزاره پنجم پیش از میلاد)

کاسه سفالی قرمز رنگ با نقش‌های هندسی قهوه‌ای رنگ و دال‌برهای موازی باهم و خطوط کمربندی که بین آنها هاشور خورده است. فواصل نقوش هندسی را بزهای کوهی (یا حیوان شاخدار دیگر) که بطرح‌های درآورده‌اند پر کرده است بطوریکه در فاصله بین دو خط تقسیم‌بندی نقش دو حیوان در حال جست و خیز قرار گرفته است و رویهمرفته بر روی بدنه این کاسه نقش ده حیوان شاخدار دیده میشود. قطر دهانه ۲۲/۵ و ارتفاع ۱۶ سانتی‌متر. (شکل ۱۹)

۱۲ - شرح تمدن تپه حصار دامغان در همین مقاله آمده است.

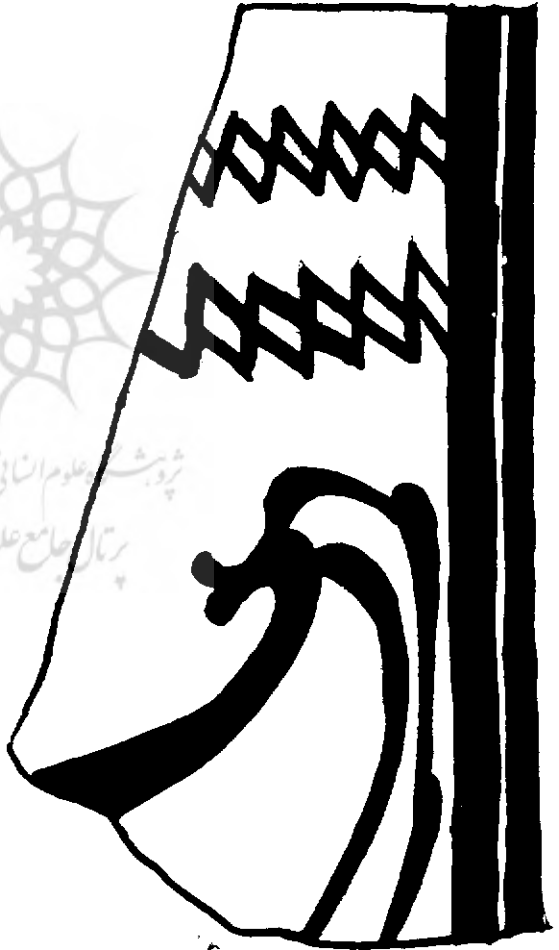
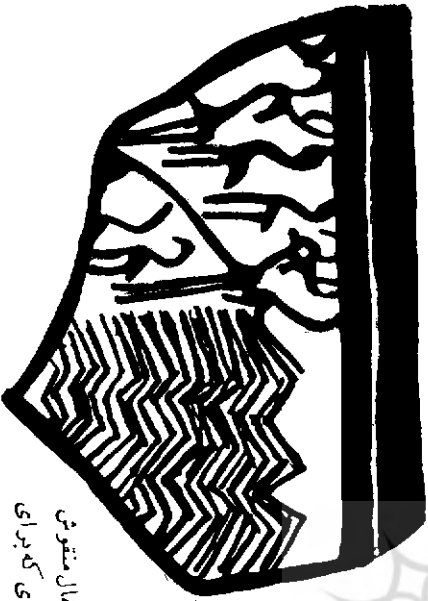
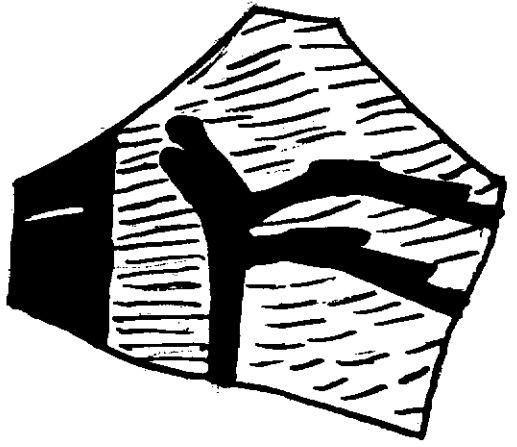
۱۳ - نقوش هنری بر روی نمونه‌های مکشوف از این تمدن عبارتست از تصویر درختهای کوچک خرما - گل و برگهای متقاطع - زوایا و خطوط منحنی - نقش حیوانات که همگی دارای ارزش هنری است.



(شکل ۱۹)



(شکل ۲۰)



(شکل ۱۸)

چند نمونه از قطعات سفال منتشر

از آثار مکتوبه در چشمه علی ری که برای

مقایسه با قطعات سفال مربوط به تمدنهای

نقاط باستانی دیگر ارائه شده است در

پژوهش و علوم انسانی مطالعات باستان
بررسی منابع علوم انسانی

شماره ۵۹۵ تمدن چشمه‌علی ری (اواخر هزاره پنجم پیش از میلاد)

کاسه سفالی قرمز رنگ مدور با نقوش هندسی سیاه‌رنگ که از دو خط دال بر کمربندی تشکیل شده است. هنرمند سازنده آن بین دو خط دال بر کمربندی را هاشور زده و به صورت خانه‌های شطرنجی درآورده است. در زیر این نقوش فقط نقش بزکوهی دیده می‌شود. قطر دهانه ۱۳ و ارتفاع ۱۱ سانتی‌متر است. (شکل ۲۰)

تمدن تل باکون تخت جمشید (هزاره چهارم پیش از میلاد) ۱۴

تل باکون در جلگه مرو دشت فارس قرار گرفته است. سفال این تمدن از جنس ظریف، نخودی‌رنگ و نقش‌دار بوده به سفال پوست تخم‌مرغی معروف شده است. نقش‌ها بیشتر هندسی است و گاهی هم سازنده آنها از نقوش طبیعی الهام گرفته و نقش‌ها را بصورت هندسی درآورده است. در بین نقوش توجه زیادی به نقش گردونه خورشید شده است و هنرمند آن را بصورت‌های مختلف مدور و چهارپایر مانند صلیب شکسته (نشانه خورشید) نشان داده است. همراه ظروف سفالی مجسمه‌های زیادی از حیوانات از جنس گل پخته پیدا شد که عبارت بود از پیکره سگ، خرس، گریه، گوسفند، اردک، غاز و غیره. از جالبترین اشیاء تل باکون گذشته از نقش قطعات سفال آن دو کاسه

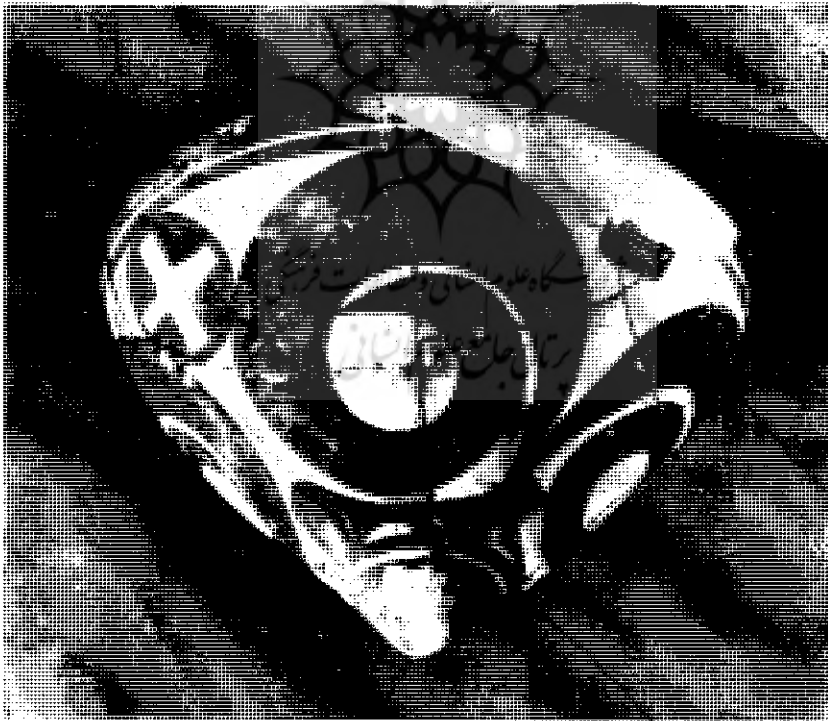
۱۴ - چهارتپه باستانی باتشانه‌ای از تمدنهای همعصر به نامهای «تل جفا» - «تل موشکی»، «تل تیموران» و «تل باکون» در جلگه مرو دشت بین تخت‌جمشید و شیراز قرار گرفته است. کاوشهای «تل باکون» «Tall-I-Bakun» نخستین بار به وسیله پروفیسور ارنست هرزفولد Ernest Herzfeld و سپس بوسیله پروفیسور اریخ - اف اشمیدت Pro - Erich - F. Schmidt انجام گرفت و سپس یک هیئت مشترک ایرانی و ژاپنی در این تپه به کاوشهای علمی ادامه دادند نتیجه نخستین کاوشها و بررسیهای مربوط به محل نامبرده در کتابی بنام Tall-I-Bakun A-Season of 1932 از طرف مؤسسه شرقی دانشگاه شیکاگو بوسیله الکساندر لنگسدورف Aleksander-Langsdorff و دونالد ای-مک‌کان Donald-E. Maccown نوشته و منتشر شده است.

سفالی با شماره‌های ۶۰۵۱ و ۳ است که در موزه ایران باستان نگهداری میشود. در جدار خارجی و در طرفین هر دو آنها نقش دو بز کوهی وجود دارد و هنرمند در نشان دادن شاخ بزها به اندازه‌ای غلو کرده که تمام قسمتهای خالی کاسه را با ادامه دادن شاخها و خمیدگی پوشانیده است.

چون در کاشهای این تپه به فلز دست نیافته‌اند باستان‌شناسان تمدن با کون را مربوط به اواخر هزاره پنجم و اوایل هزاره چهارم پیش از میلاد می‌دانند.

شماره ۳ - نمونه ظرف مکشوفه در تل با کون - تخت جمشید (هزاره چهارم پیش از میلاد)

کاسه سفالی قیفی شکل نخودی رنگ با نقش دو بز کوهی که بطرح شیوا در آورده اند بصورتی که شاخهای بز مانند دو دایره بزرگ تمام بدنه ظرف

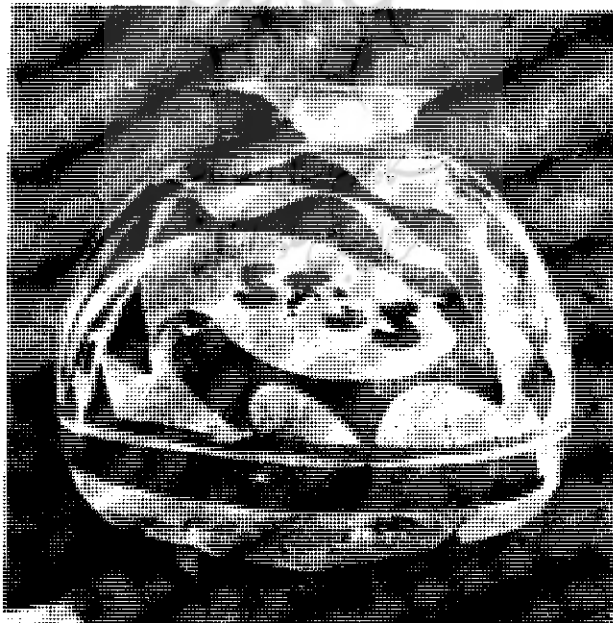


(شکل ۲۳)

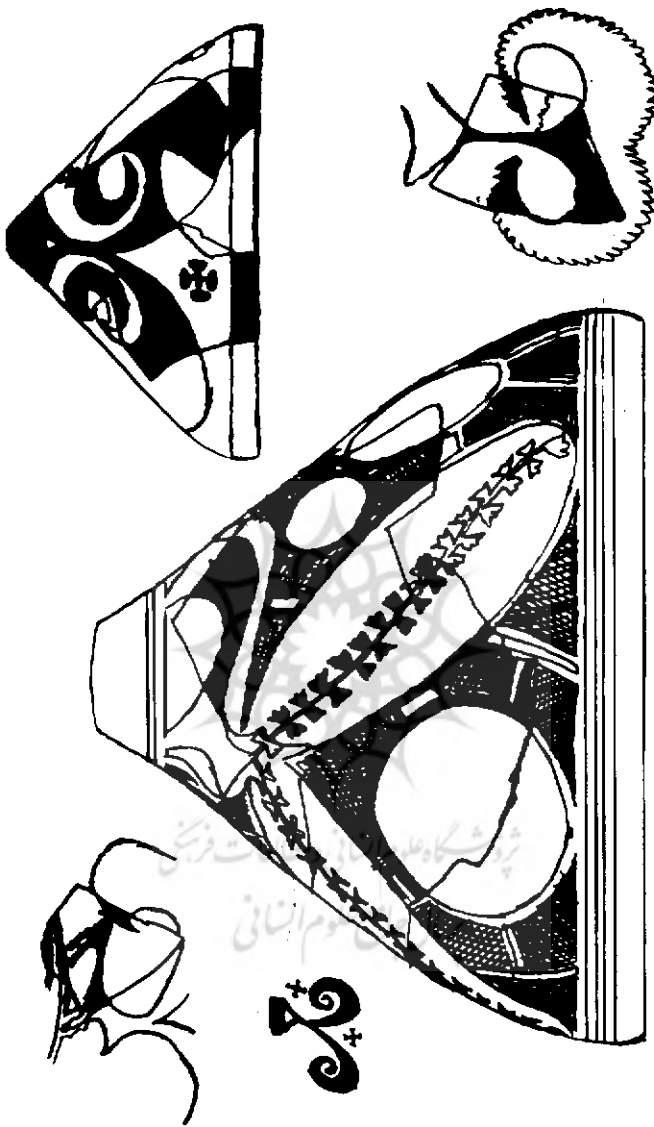
را فرا گرفته است. بین دو شاخ‌های بز نقش گردونه خورشید را بصورت صلیب شکسته (+) نشان داده اند از اینجا معلوم میشود که میان شاخهای بزرگ بزکوهی و خورشید رابطه‌ای وجود داشته است. قطر دهانه ۱۸/۵ و ارتفاع ۱۱ سانتی متر.

شماره ۶۰۵۱ نمونه ظرف مکشوف در تل باکون تخت جمشید (هزاره چهارم پیش از میلاد)

کوزه سفالی بزرگ شبیه خمره نخودی رنگ که دارای گردن کوتاه لبه بخارج برگشته است. زیر گردن و روی بدنه آن باسه حاشیه افقی و قسمت پائین کوزه با دو حاشیه پهن افقی مزین است و در فاصله بین این حاشیه ها از سه طرف نقش سه بزکوهی قرار گرفته است و هنرمند در ترسیم شاخ بزها تا آن اندازه زیاده روی کرده که شاخها تمام سطح ظرف را فرا گرفته است. قطر دهانه ۱۳ و ارتفاع ۲۷/۵ سانتی متر.

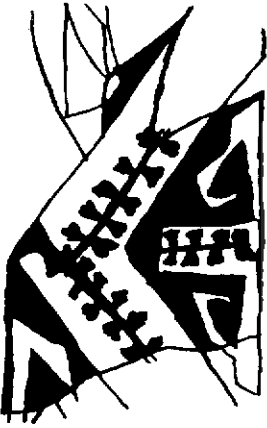
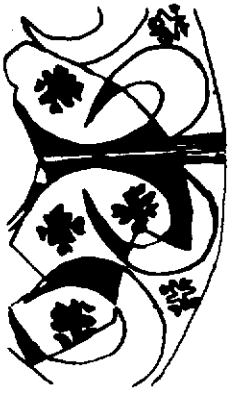


(شکل ۲۴)



(شکل ۲۳ - الف)

نمونه های دیگر از قطعات سفال مکشوف در تل باکون - تخت جهشید
 با نشانه خورشید و شاخه های پیچیده و تزئینی بزهای کوهی (هزاره چهارم
 پیش از میلاد)



پیشگاہ علوم انسانی و مطالعات اجتماعی
رسالہ جامع علم

