

سه آرامگاه برجی از دوران سلجوقی *

در ضمن کاوش‌هایی که در بخش غربی ایران بمنظور یافتن ویرانه‌های باستانی دوره‌های ماد و هخامنشی بعمل می‌آمد دو آرامگاه اختصاصی مربوط به دوره سلجوقی در ۱۲۰ کیلومتری شمال شرقی همدان بالای منطقه خرقان کشف گردید. (شکل ۱) در حین بررسی‌های مجددی که آقای استروناخ در کنار شهر دماوند (شکل ۱) بعمل آورد سومین برج آرامگاه همانند دو آرامگاه پیشین را پیدا نمود. طرح کلیه بخش‌های این آرامگاه نیز مانند دو آرامگاه پیشین است.

نوشته: دیوید استروناخ

و

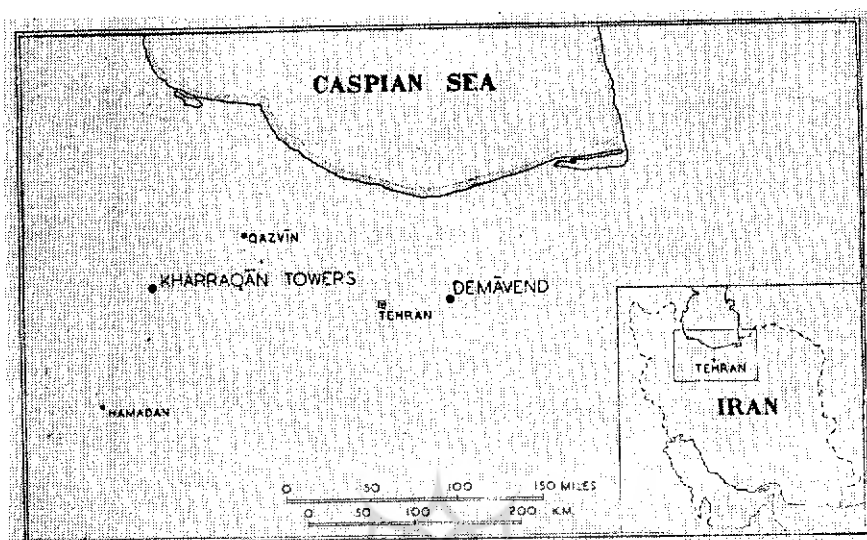
کابلر یانگ

ترجمه

محمد هوسرلم

در این مقاله کوشش شده است که بشرح مقدماتی هر یک

* این مقاله که اصل آن در جلد چهارم مجله ایران بزبان انگلیسی چاپ شده از نظر اهمیت و عمق مطالب آن برای مجله بررسی‌های تاریخی ترجمه شده است.



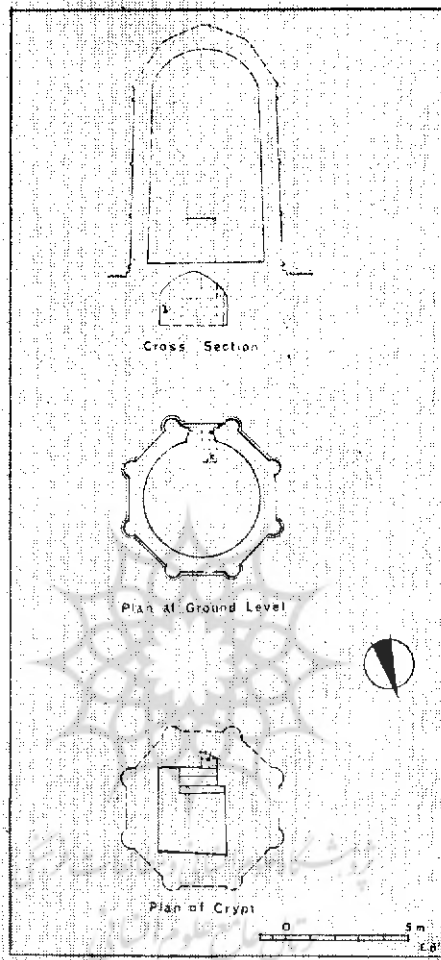
شکل ۱- محل تقریبی برجهای دماوند و خرقان در روی نقشه ایران

از این سه بنای تاریخی بپردازیم. و برای روشن شدن چگونگی مواد و نوع مصالح آنها ابتداء بشرح آرامگاه کنار شهر دماوند پرداخته ایم.^۱

برج آرامگاه گنبدی شکل کنار شهر دماوند (اشکال ۲-۴).

شهر کوچک دماوند در دوره مسطحی در هفتاد کیلومتری شرق تهران (شهر کوچک دماوند در دره ها و کوهسارهای باصفائی در هفتاد کیلومتری شمال شرق تهران قرار دارد. مترجم) و ۲۰ کیلومتری جنوب کوهی که بنام آن معروف شده است قرار دارد و تقریباً در محل تلاقی سه حوزه باستانی حول وحوش مازندران یعنی قوس Qumis و جبال و خود منطقه دماوند واقع شده و خیلی پیش از دوره سوم هجری (دهم میلادی) بسبب وجود مزارع غله و باغات و

۱- در این مقاله هدف اصلی تحت الشعاع قرار گرفته و بیشتر بشرح و ارتباط آرامگاههای خرقان مبادرت شده است امکان دارد آقای استروناخ در آینده بشرح و بستگیهای آرامگاه برجی دماوند بپردازد.



شکل ۲ - مقطع عرضی و طرحهای برج دهاوند

تا کستانهای خود معروف بوده است.^۲

در طول زمان به سبب دارا بودن آب و هوای خوب بعنوان بیلاق و راه
 کوهستانی مشهد^۳ مورد علاقه مردم بوده همچنین در دوره های اخیر مورد
 ۲- ر.ک به سرزمینهای خلافت شرق تألیف لسترنج G.Lestrange کامبریج ۰۲۱۹۳۰ م نقشه
 ۵ و ص ۳۷۱.

۳- ر.ک مسأله ایران و ایرانی تألیف کرزون G.N. Curzon جلد ۱ . لندن ۱۸۷۲ ص ۲۹۹ .

توجه بسیاری از مسافران و جهانگردان اروپائی نیز قرار گرفته است^۴
 جیمز موریه James Moreir اظهار میدارد که شاید اولین مسافران و
 سیاحان منطقه دماوند مارادرتعیین مسافت بی‌خبر گزارده باشند. او میگوید
 که خود شهر در اولین دید بوسیله برجهای قدیمی و بلند بطور وضوح نمایان
 میگردد.^۵ اشاره میکند باینکه بطور کلی نمای اصلی برجهای مشرف بسوی
 شرق ساخته شده است.^۶

اکنون بشرح برج آرامگاه واقع در کنار دماوند برمیگردیم. چارلز
 استوارت Charles Stuart چنین گزارش میدهد که باتفاق همسراهایش از
 رودخانه اصلی دماوند برداشته تپه‌ای بالامیروند و به یک برج آجری میرسند
 که نه تاریخ ساخت آن معلوم است و نه مورد استفاده آن. فقط از محل این
 برج منظره زیبای آبادی و دره بچشم میخورد.^۷

خانم شیل Sheil اساساً درباره وجود هرگونه آثار باقیمانده اعم از برج
 و چیز دیگر از ویرانه‌های باستانی دماوند صحبتی بمیان نیاورده است.^۸ در
 نوشته‌های او خواه مستقیم و خواه غیرمستقیم مطالب قابل ملاحظه‌ای در باره
 دماوند و برج آن که حاکی از کشف اثر تاریخی باشد دیده نشده است.^۹

۴- برای نام جهانگردانی که از دماوند بازدید بعمل آوردند به مقاله مازندران آقای
 مینورسکی از بخش دایرة المعارف اسلامی مراجعه کنید.

۵- رک به دومین مسافرت به ایران، ارمنستان و آسیا تألیف جیمز موریه لندن ۱۸۱۸ ص ۵۳۴.

۶- همان کتاب تصویر ۱۵۰.

۷- گزارش وقایع روزانه از مسافرت شمال ایران. تألیف اشتارت C. Sturt چاپ لندن
 ص ۲۴۹.

۸- نظر اجمالی به زندگی و آداب و رسوم مردم ایران تألیف خانم شیل Lady sheil
 لندن ۱۸۵۶ ص ۲۴۹.

۹- فهرست آثار ملی قابل ملاحظه ایران که در موزه ایران باستان تهران از آنها نگهداری
 میشود و هنر ایران (Survey) تألیف آرتوریو فام پوپ ۲۹۳۹-م و فهرست بسیار جامع
 آثار تاریخی دماوند که متأسفانه نامی از برجها در آن ذکر نشده است. گردآورنده
 صنیع الدوله که یکی از ملازمان ناصرالدین شاه بوده و در سال ۱۸۸۳ از دماوند بازدید
 بعمل آورده است و همچنین به کتاب مطلع الشمس (فارسی) تألیف محمد حسن خان
 صنیع الدوله رجوع کنید تهران ص ۲-۱۳.

پس از آشنائی به تتبعات و نوشته‌های دونالد ویلبر Donald Wilber متخصص معماری ایران در دوره اسلامی روشن شد که با توجه به شیوه و نکات فنی بنای مورد ذکر کاملاً امکان دارد که این برج متعلق بدوره سلجوقی باشد (این برج در جانب شرقی شهر دماوند بنا گردیده است).^{۱۰}

در بین بسیاری از محققان و همکاران ما که دربارهٔ برجها تحقیق و یادداشت برداری میکنند ممکن است افرادی هم باشند که بنام رابرت بیرون Robert Byron نویسندهٔ با استعداد و مؤلف با ذوق کتاب راه جیحون (The road To Oxiana) که در اوایل جنگ جهانی دوم وفات یافت برخورد نموده باشند. هر چند در زمینه تحقیقاتی که او دربارهٔ برجها بعمل آورده است هیچ نشریه‌ای وجود ندارد ولی در بین مدارک و اوراق گردآوری شده وی که همه آنها پس از فوت او بدست آقای درک هیل Derek Hill رسیده است تصویر برجی وجود دارد و از آن استنباط میشود که آن برج در نزدیکی شهر دماوند واقع بوده است. این مدارک که در حقیقت آخرین سند موجود بود و آقای هیل با لطف فراوانی آنها را در اختیار آقای استروناخ قرار دادند، برای روشن نمودن موضوع مورد بررسی و تحقیق ایشان بسیار مناسب و حائز اهمیت بود.

بطوریکه قبلاً شرح آن گذشت برج با کمی فاصله در شرق محل کنونی شهر قرار گرفته است و از آنجا دور نمای قهوه‌ای رنگ زمینهای خشک که باغات سرسبز و پرپشت دماوند را احاطه کرده است بخوبی دیده میشود و باین ترتیب دور تادور شهر را خشکی فرا گرفته و از دو راه میتوان به برج رسید. یکی از این راهها از خیابان اصلی شهر شروع میشود و پس از عبور از پلی باریک (پیاده رو) و گذشتن از جلوی مسجد جامع جامده به آرامگاه برجی میرسد. راه دیگر پس از عبور از پل جادهٔ اصلی که تقریباً از فاصله کمی بیش از نیم کیلومتری جنوب برج قرار دارد به برج منتهی میگردد.

۱۰ - معماری دوره اسلامی ایران (زمان ایلخانیان). تألیف ویلبر D.N. Wilber چاپ دانشگاه پرینستون Princeton. ۱۹۵۵-۴ ص ۱۳۱.

در حال حاضر با تغییراتی که پس از تعمیرات در مدخل برج (تصویر ۱-الف) داده شده است و نیز بسبب ریزش قسمتی از گچ بریهای سقف و دیوارهای درونی و فقدان تزئینات و نقوش اولیه بسختی می توان گفت که آیا این بنا ارزش تاریخی دارد یا خیر ؟

ولی اطلاعات ضمنی و فرعی همزمان که برای پیدا کردن نام اصلی صاحب این بنا حائز اهمیت است سبب دقت و کنجکاو می گردد و چنین می پندارند که این آرامگاه بیکمی از ساکنین محلی بنام شیخ شیلی که روزی مرجعی برجسته و معروف برای اهالی دماوند بوده و در اواخر سده سوم هجری (اواخر سده ۹ه و اوایل سده ۱۱ میلادی) میزیسته تعلق دارد .

ابوبکر دواف بن جحدر الشیلی Abu baker Dulaf. b. Jahdar - al - Shibli سنی متصوفی بود^{۱۱} که در سال ۲۴۷ هجری (۸۶۱ م) در بغداد متولد شده و تا بعد از سال ۲۹۰ ه (۹۰۱ م) بعنوان والی یافرمانروای دماوند معروف شده بود و در سال ۳۳۳ ه (۹۴۵ م) بغداد برگشت و پس از اینکه مدتی طولانی صدمات زیادی را متحمل گردید وفات نمود و در همانجا مدفون شد که هنوز هم قبر او در بغداد پابرجا می باشد . با توجه بحقیقت بالا و در عین حال با در نظر گرفتن این نکته که برج نامبرده مسلماً بدوران سلجوقی مربوط است بهیچوجه نمیتوان تصور نمود که کمترین ارتباطی باشخص الشیلی داشته باشد معصداً جای شگفتی است که یک روایت بسیار معروف محلی تاریخ بنای برج را بقرن سوم هجری (دهم میلادی) و حداً کتر سده چهارم هجری (سده ۱۱ میلادی) منتسب میدارد . شکل خارجی برج آرامگاه با طرح هشت ضلعی که گوشه های آن در پائین گنبد بصورت نیم دایره و کاملاً منحنی است ولی خود گنبد برج بشکل هشت گوشه ای ساخته شده که زوایای آن تانوک گنبد بخوبی نمایان است^{۱۲} (شکل ۲)

۱۱- بهك مقاله الشیلی اجر و مقالات دایرة المعارف اسلامی نوشته مسیگون Massignon.

۱۲- برج دماوند درست همانطور است که در عکس از بایرون بجای مانده میباشد چون عکس از نیمرخ بنا گرفته شده است تعمیرات بنا بخوبی دیده میشود و عکسهای اخیر هم پس از تعمیراتی که چندین سال پیش بوسیله اداره فرهنگ انجام گرفته از محل هر دو تعمیر دیده میشود .

در ورودی برج بطور کلی تجدید بنا شده است. در قسمت بالای آن (تصویر ۱ - الف و ۳ - ب و ۴ - ب) دو گوشواره (طاقچه مانند) بحالت اصلی و دست نخورده باقی مانده است. در بالای آن دو طاقچه يك قاب آجری دیده میشود که احتمالاً بدنه داخل آن جای نصب کاشی‌های لعابی منقوش بوده است (مانند کاشی‌های لعابی منقوش که در مناره تاریخانه دامغان بدست آمده (۴۵۰ هـ و ۱۰۵۸ م) ۱۳ در بدنه کتیبه مذکور خرابی نسبتاً بزرگ افقی مشاهده میگردد، و نیز در بالای آن خرابی يك اسپر Esper (در اصطلاح معماری به بدنه بنا اسپر گویند) مربع شکل دارای چهار ستاره میباشد که هر ستاره از تر کیب دو مربع متقاطع بوجود آمده است و در بالای این ستاره يك اسپر ساده (خالی از هر گونه آرایش) و یکسان در بالای اضلاع برج ساخته شده است. در هر يك از هفت ضلع دیگر سطح جانبی برج از زیر اسپری ساده بیائین سه اسپر عمودی چهار گوشه که هر کدام بانقش مخصوصی با آجر تزئین شده‌اند دیده میشود. (شکل ۴ و تصاویر ۲ - ب و ۱ - ب)

پایه این اثر تاریخی که قسمتی از آن هم ریخته شده در روی دولایه سنگی قرار گرفته است. (شکل ۲ تصویر ۵ - الف)

قسمت داخلی برج :

اطاق اصلی آرامگاه دایره‌وار ساخته شده و دارای زیرزمینی راست گوشه است که سقف آن هلالی شکل میباشد. در دیوارهای داخلی برج شیب محسوسی به چشم می‌خورد. از اینرو قطر بالائی حلقه گنبد تقریباً ۳۰ سانتیمتر کمتر از قطر کف آرامگاه حدس زده میشود (شکل ۲) با این حال سطح داخلی گنبد از نیمه بیائین صاف بنظر میرسد. دو پله سنگی بازدید کننده‌را به دخمه‌ایکه زیر اطاق برج ساخته شده راهنمایی میکند و در دیوارهای سنگی و خشن دخمه علائم تعمیراتی که اخیراً در آن انجام شده بخوبی دیده میشود.

با اینکه قطر داخلی سطح کف اطاق اصلی گنبد ۴/۱۵ متر است ارتفاع کلی بنای تاریخی از پایه آجر کاری تا بالای گنبد به ۹/۸۹ متر میرسد در صورتیکه

ارتفاع دیوارهاییکه سفیدکاری شده‌اند تا شروع حلقه گنبد تقریباً ۷/۲۷ متر از کف اطاق اصلی آرامگاه میباشد.

حداکثر ارتفاع دخمه سنگی پائینی ۲/۴۵ متر است که قوس طاق آن از ۹۵ سانتیمتری کف بسیار قدیمی آن شروع میشود،^{۱۴}

از شرح مختصری که درباره تصاویر این مقاله که در پایان آن قرار دارد چنین برمی آید مطالب جدید بدست آمده از برج دماوند مرحله نوبنی را درباره بررسی و تحقیق آرامگاههای برجی پیشین ایران بوجود خواهند آورد.

اما برای اینکه بتوان تاریخ صریح و روشن تری برای برج دماوند پیشنهاد نمود باید تاجائیکه امکان دارد قدیمترین بناهای مشابه را در نظر گرفته و آنها را مورد بررسی قرار داد. با مراجعه و بررسی خصوصیات آرامگاههای سامانیان در بخارا و برجهای موجود پیش از آنها حتی کوچکترین رابطه‌ای بین آنها و برج دماوند دیده نمیشود. زیرا آرامگاههای دوره سامانیان خود از تجلیات بی مانند معماری اوایل سده دهم میلادی (سده چهارم هجری) بشمار می آیند و از هیچ محل دیگر اقتباس نشده اند.^{۱۵}

در آغاز بررسی مشاهده میشود که گنبد هشت ضلعی با پایه برجسته^{۱۶} دماوند و آرامگاههای چهار گوشه بخارا هر دو، چه از نظر طرح و معماری و چه از نظر مصالح ساختمانی و نوع کار باهم مغایرت دارند^{۱۷}.

۱۴- برای تعیین مقیاس نقشه‌های این برج و دو برج آرامگاههای دیگر که توسط دوشیزه الزابت بیزلی بعمل آمده از وی بسیار متشکریم قسمتهای مختلف نقشه ترسیم بیزلی در شکل ۲ دیده میشود.

۱۵- ریک به توران Turan تألیف کن وینر Cohn-Wienor چاپ برلین ۱۹۳ میلادی تصاویر ۲۰۱ و بولتن مؤسسه تحقیقاتی آمریکایی، بخش هنرهای ایران و جلد ۴ - باستانشناسی ص ۱۹۸-۲۰۹ به سوردی Survey تألیف پوپ ص ۹-۹۴۶-۷۰-۱۲۶۷ و ص ۱۴۷۴

۱۶- شکل ۳۲۴ سوردی Survey

۱۷- برای آگاهی بیشتر به تصاویر ۲۶۰- الف و ب سوردی و به معماری دوره اسلامی و تزیینات آن تألیف درک هیل و اولگ گریپر چاپ لندن ۱۹۶۴ م اشکال ۱ و ۲ را نگاه کنید.

آرایش موجود در هر دو نوع آرامگاه از نظر نما و شکل ظاهری، شبیه یکدیگر هستند و تعداد زیادی طرحهای ترکیبی هندسی در سطح خارجی دیوارهای آنها دیده میشود. و در نمای هر دو بنا قابهای باریک افقی در چهار ردیف که اسپر (بدنه) وسط آنها بوسیله یک خط آجری افقی از هم جدا شده اند هر اسپر را از اسپر مجاور آن متمایز میسازد. در هر دو نوع گنبد علائم مشخصی وجود دارند که نشان میدهند طرح گنبد دماوند از معماری دوره سامانیان متأثر گردیده است. یک تشابه لطیفی بین این دو اثر معماری برقرار است^{۱۸}. و شایسته است به سه موضوع که در اغلب طرحهای آجری داخلی آرامگاه بخارا بچشم میخورد اشاره شود. شیرهای باریک ستونها و ردیفهای لوزیهای متشابه^{۱۹} آرامگاههای سامانیان عیناً در اسپر سردر ورودی برج دماوند دیده میشود (تصاویر ۳-ب و ۴-ب) و همچنین آجرهای خفته و راسته (در اصطلاح معماری به طرح آجری پله ای مانند اتلاق میگردد^{۲۰}) شبیه ۸ مانند طرحهای رایج دوره های پیشین در اینجا با سبک و ذوق هنری بهتری مورد استفاده قرار گرفته است. (شکل ۴ و تصاویر ۳-الف و ۳-ب).

با توجه به بناهای اوایل نیمه دوم سده دهم میلادی (۳۴۹ هجری) اقلاد در مسجد جامع نائین چند نمونه طرحهای کامل آجری قابل ملاحظه که برای تزئین نمای بیرونی بنا بکار رفته مشاهده میگردد. و برای این چنین طرحهای عمق دار، فرو رفته، زیگ-زاگ، موتیف های مورب و طرحهای لوزی پله ای مختلف العرض هیچ اسپر طاقدار ساخته نشده است^{۲۱}. نمونه های قدیمی تر آنها را می توان از نمای ایوان مسجد جامع نیریز (۳۶۳- هجری ۷۴-۷۳ م) بدست آورد. در اینجا تعدادی از طرحهای لوزی پله ای در کنار

۱۸- به ویژه درباره بناهای تاریخی بخارا به سوری اشکال ۵۶-۴- الف و ب را نگاه کنید

۱۹- رنک به تصویر ۲۶۴-ب سوری

۲۰- همان عکس - سوری

۲۱- رنک به شکل ۳۱۶ سوری. با وجود اینکه تاریخ طرحهای آجری مشخص نشده ولی از روی ترتیب قابهای باریک میتوان خصوصیات اولیه آنها را معلوم ساخت.

۲۲- در این باره بعنوان بهترین ماخذ به سوری ص ۹۴۹ نگاه کنید

يك سري شيارهای نا مرتب قرار گرفته اند که ممکن است به شيار طرحهای ستاره‌ای هانندی که در دماوند دیده شده کاملاً شباهت داشته باشند (تصاویر ۴-الف و ب و پ) ۲۳ ولی در این نمونه يك اختلاف اساسی و مهم وجود دارد: طرحهای لوزی ذکر شده در روی اسپر زیر طاقهای قوسی ساخته شده که خود آنها بخوبی بيك اسپر چهار گوش متصل است ۲۴. مجدداً در بخش‌های افقی بين این اسپرهای چهار گوش و آن چند ردیف طرحهای متقاطع آجری دماوند شباهت کمی بچشم میخورد.

بالاخره پیش از اینکه از مطالعه آثار سده دهم میلادی (سده سوم هجری) صرف نظر کنیم طرحهای لوزی پله‌ای را که در میان قابهای باریک جالب سردر ورودی یکی از آثار آل بویه که در اصفهان بکار رفته باید دقیقاً مورد بررسی و سنجش قرار دهیم ۲۵. ولی طرح آن با طرحهای دیگر فرق دارد. این نمونه طرحهای سده دهم مستقیماً بطور بسیار محسوسی طرحهای آثار بعد از خود را متأثر ساخته‌اند. زیرا از این سنجش استنباط می‌گردد که نه تنها این میراث هنری در دماوند دوام یافته است بلکه در شهرهای مجاور آن مانند سمنان و دامغان هنوز هم این نفوذ هنری بچشم میخورد ۲۶. (تصاویر ۵-ب و ۶-ب).

گواه این تشابه، گنبد مسلمانان ارسلان جاذب *Arsalan Jadhīb* در سنگ بست می باشد. ۴۱۹ هجری ۵۳۸۷ - (۹۹۷-۱۰۲۸ م) ۲۷

ولی هیچ گواهی وجود ندارد که معلوم کند دیوارهای داخلی برج دماوند از نظر طرح گچ‌بری و طراحی روی آن تحت تأثیر گچ‌بریهائی که در جنوب

۲۳- ر.ک به آثار ایران تألیف گدارد شکل ۱۱۵ به ویژه کتیبه بالای ایوان

۲۴- ر.ک به همان کتاب گدارد

۲۵- ر.ک به معماری دوره اسلام تألیف هیل و گربر اشکال ۲۰۱

۲۶- طرحهای گل و بوته گود در قسمتهای پائین تاریخچه و مسجدهای جامع، مناره‌های دامغان (تصاویر ۳۵۹-الف و ب و سوری) و طرحهای مشابه نزدیک پایه مسجد جامع، مناره‌های سمنان (تصاویر ۳۶۰-الف و سوری)

۲۷- بهترین عکس گرفته شده از کتاب معماریها و تزیینات اسلامی تألیف آقایان هیل و گربر (تصویر ۱۶۹ کتاب مزبور)

سنگ بست وجود داشته قرار گرفته باشد^{۲۸}. و همچنین با آنهاییکه بعداً با اختلاف کمی در بعضی آثار تاریخی جنوب سنگ بست بدست آمده شباهت ندارد^{۲۹}. و همچنین با اینکه کوشش زیادی در ساختن نمای این طرحهای آجری بعمل آمده است ولی هر بیننده را کنجکاو میسازد که بداند علت بوجود آوردن این طرحهای پیچیده و در هم دربرج دماوند چه بوده است^{۳۰} ؟

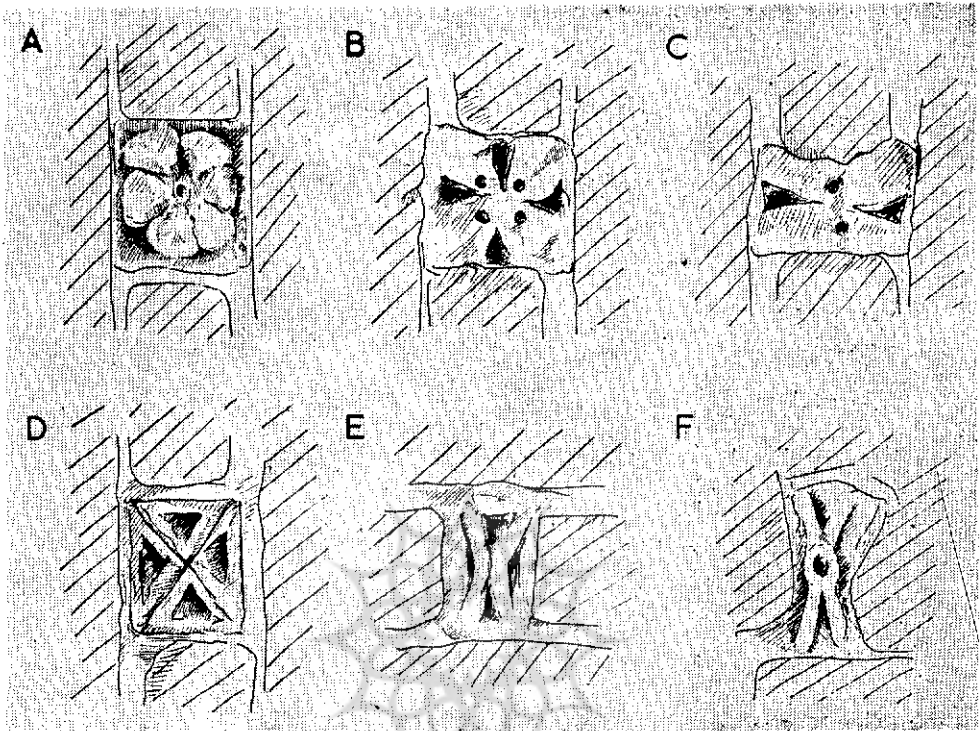
اگرچه چنین امکان استثنائی وجود ندارد که تمام تاریخ گذار به اشتباه و نامشخص باشد ولی ممکن است دربارهٔ برج دماوند چنین وسوسه‌ای تقویت شود که تاریخ آن به پیش از دوره سلجوقی نسبت داده شود. بخصوص چون طرحهای آجری مذکور آنقدر پیچیده است که بنظر میرسد از آجرکاریهای پیش از دوره سلجوقی تقلید شده است. ولی از طرح آرایش آن آشکارا معلوم است که طرح آرایشی سنگ بست در دماوند بکار رفته و فقط ایرادهائی که برای تاریخ ساخت برج دماوند مشهود است عبارتند از :

الف: وجود گچ در بسیاری از بندهای عمودی ستونهای آجر نبشی (بخ)
ب: وجود دو گوشواره طاقچه‌ای کوچک اختصاصی در بالای در ورودی (تصاویر ۳ ب و ۴ ب) ستونهای با آجر نبشی که پیش از دوره سلجوقی نسبتاً کمیاب بوده چنانکه آقای شرودر Schroeder خاطر نشان ساخته‌اند اغلب خیلی ساده هستند^{۳۱}. با اینکه شباهت ستونهای آجری تزئینی دماوند تا اواخر

۲۸- کتاب معماریها و تزئینات دوره اسلامی تصویرهای ۱۷۰ و ۲۶۰ ب سوری
۲۹- ر.ک به بولتن مؤسسه آمریکائی بخش هنر ایرانی و جلد پنجم باستانشناسی تألیف ویلبر ص «ریز بریجت» Z. D. M. G - در مورد هنر ایرانیان تالیک و لبر و جلد پنجم باستانشناسی ص ۳۳ و ۷ و جلد ششم هنر دوره‌های اسلامی بخش تصویر ۳ و ریز بریجت تألیف هرزفلد جلد پنجم چاپ ۱۹۲۶ ص ۲۷۵

۳۰- نقوش هندسی اوایل سده یازدهم بمنوان نمونه، رومیها و معرّاب سنگ بست ص ۱۷۰ کتاب معماریها و تزئینات دوره اسلامی و مناره‌های تاریخانه دامغان (شکل ۳۷۴ ب سوری)

۳۱- برای فهرست بناهای اولیه بنا با اظهار شرودر که اثر مال یا اثر انگشت در آنها دیده می‌شود به ص ۹۶۱ سوری و همچنین به شرح گل‌بوته‌ای و علامت عمودی چهل دختران دامغان در کتاب معماریها و تزئینات دوره اسلامی تألیف هیل و گربر رجوع شود



شکل ۳ - نوع آرایش روی ستونهای آجری برج دماوند بمقیاس $\frac{1}{2}$

سده یازدهم قابل انکار نیست^{۳۲} و اختلاف عقیده هم وجود ندارد و احتمالاً اشکال تجربی (شکل ۳ - الف-ج) دوره های پیشین را بخوبی نمایان میسازند. گل خام آرایشی و بسیار کم دوام و منحصر بفردی در دماوند بدست آمده (شکل ۳-الف) که شباهت تام با گلی دارد که در گلهای شش پرنائین بکار رفته است^{۳۳}. دماوند و نائین هر دو از یک طرح آرایشی مانند نقطه های نزدیک و چسبیده بهم بکار برده اند^{۳۴}. چنانچه در دوره های بعدی بتدریج در نتیجه تکرار زیاد نقوش

۳۲ - نقوش برجسته اطرافك كوچك گنبد مسجد جامع اصفهان (شکل ۳۷۶ ب سوری) و اشکال مشابهی که از مسجد جامع مجاور برج دماوند (جلد دوم معماری دوره اسلامی تالیف

مایرون اسمیت بخش ۲، اشکال ۲-۱۵-۱۸-۲۱-۲۷-۲۸)

۳۳ - تصویر ۲۶۹ ب سوری

۳۴ - اشکال ۲ ب و پ ربا تصویر ۲۶۹ - الف سوری مقایسه شود

نقطه چین بشکل مثلث در آمده است^{۳۵}. و بالاخره بمرور زمان ستونهای تزئینی، شکل متناقص ناقص (X) بخود گرفته اند (شکل ۳ و ج) که ممکن است نوع قدیمی آنهاستونهای ساده مسجد جامع اردستان باشد که از کارهای او اواخر سده دهم میلادی (نیمه دوم سده چهارم هجری) بشمار می آید^{۳۶}. از اینرو ممکن است که آقای شرودر در تصور خود مبنی بر اینکه اثر انگشت یا اثر ماله فقط در بند کشیهای بناهای اولین نیمه سده یازدهم میلادی (اوایل سده پنجم هجری) وجود داشته کاملاً در اشتباه بوده است^{۳۷}. برای اینکه کاملاً معلوم شود باید از روابط مستقیم بین ستونهای مختلف اوایل اولین دهه دوره سلجوقی و آثار زیادی از گچ بریهای که در نیمه اول سده دهم میلادی او اواخر سده سوم هجری متداول بوده تحقیقات بیشتری بعمل آید. از طرف دیگر دو طاقچه مجاور هم (تصویر ۴ ب) برای معلوم ساختن تاریخ برج مدارك بسیار خوبی هستند. چون بهر يك از آنها نوعی مقرنس (تصویر ۳ ب) مشخصی را نمایش میدهند که این نوع تزئین مقرنسی فقط در مسجد جامع نزدیک برج دماوند^{۳۸} بعمل آمده است. و با این ترتیب بنای مسجد و نوشته آن برای روشن ساختن تاریخ او اواخر سده یازدهم میلادی (او اواخر سده پنجم هجری) مدارك زنده ای میباشد^{۳۹}. بطوریکه گزارش مربوط به مسجد دماوند آشکار میسازد تزئینات بشکل مثلثهای نوک تیز مانند استالاکتیت برجسته و آویخته ای هستند که روی هر يك از برآمدگیها يك گل آرایشی سه پره (مانند برگ گشنیز) قرار داده شده است. و شکل قوسی هر طرف آن به زاویه قائمه ای منتهی میشود^{۴۰}. بعلاوه هر دو طاقچه برج و تزئیناتی که تزئین مسجد جامع مجاور آن بآن شباهت دارد میتواند همان نمونه ستونهای تزئینی با آجر نبشی را نمایش دهد که

۳۵- شکل ۲ را با تصویر الف مقایسه شود

۳۶- تصویر ۲۷۰ ب سوری

۳۷- ص ۹۶۱ سوری

۳۸- ص ۱۶۳ و شکل ۱۶ کتاب اسمیت

۳۹- ص ۱۷۱ کتاب اسمیت

۴۰- ص ۱۶۳ کتاب اسمیت

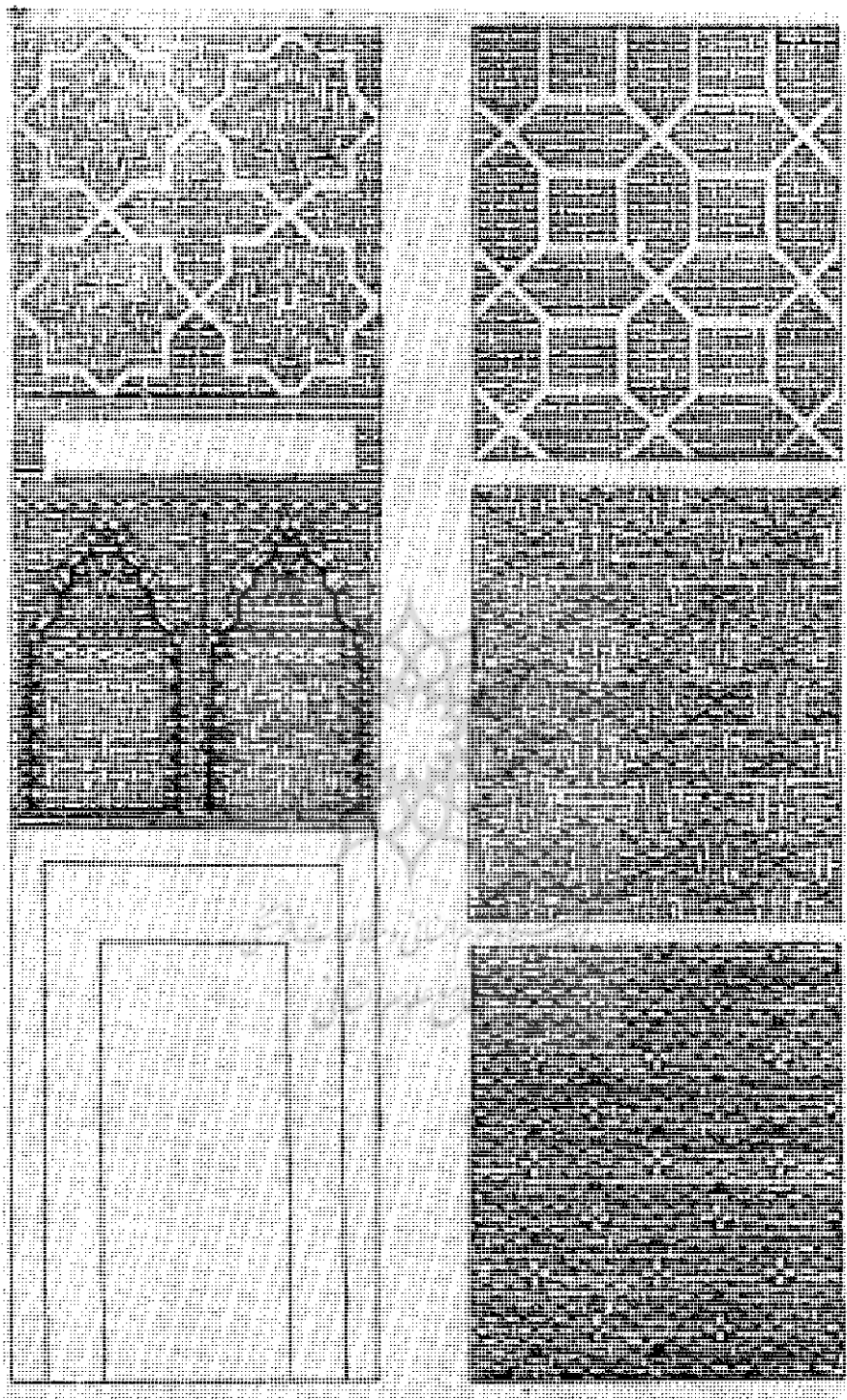
که طرح آن در شکل (۳ تصویر ۳-ب) نشان داده شده است. بنابراین اگر ما تزئینات استالاکتیت (مقرنسی) بی نظیر موجود در استالاکتیت های برج دماوند را قدیمی تر از نوع مقرنس های موجود در مسجد جامع دماوند بدانیم دور نرفته ایم. و از این رو اگر گروه های کم نظیر بین دو استالاکتیت برج را مقدم بر آنهاستیکه در مسجد جامع دماوند^{۴۱} هستند بدانیم و از طرف دیگر اگر لااقل تعدادی از ستونهای تزئینی مشخص مسجد جامع دماوند را در نظر داشته باشیم ممکن است در پیشنهاد اینکه برج دماوند تقریباً در ربع سوم سده یازدهم میلادی (نیمه اول سده پنجم هجری) ساخته شده چندان اشتباه نکرده باشیم^{۴۲}.

برجهای آرامگاههای خرقان

دو برج آرامگاه خرقان در دو کیلومتری غرب دهکده حصارارمنی و در ۳۳ کیلومتری غرب شهر کوچک آبگرم در کنار جاده قزوین به همدان در نزدیکی ناحیه خرقان واقع شده است^{۴۳}. (شکل-۱)

۴۱- ر.ک به اشکال ۲۰۱ و ۲۷ و ۳۸ کتاب اسمیت
۴۲- هر گونه بررسی درباره شکل مزبور تاریخ قبلی را نسبت به بناهای بعدی تقریباً معین می سازد بطوریکه از بررسی سنگهای آن میتوان آنها را به دوره آل بویه نسبت داد و همچنین آرامگاههای مزبور در سمیرن که در ۹۰ کیلومتری شمال غربی قزوین قرار دارد مؤید این نظریه میباشد (ر.ک. به قصرهای ساسانیان تالیف ویلی P. Willey چاپ ۱۹۶۳ تصویرس ۹۷) ضمناً گوشواره های دوتایی بالای در ورودی هم بی شباهت به گوشواره های دماوند نیستند و نیز قبلا معلوم نمودیم که این سبک مخصوص دوره سلجوقیان بوده است.

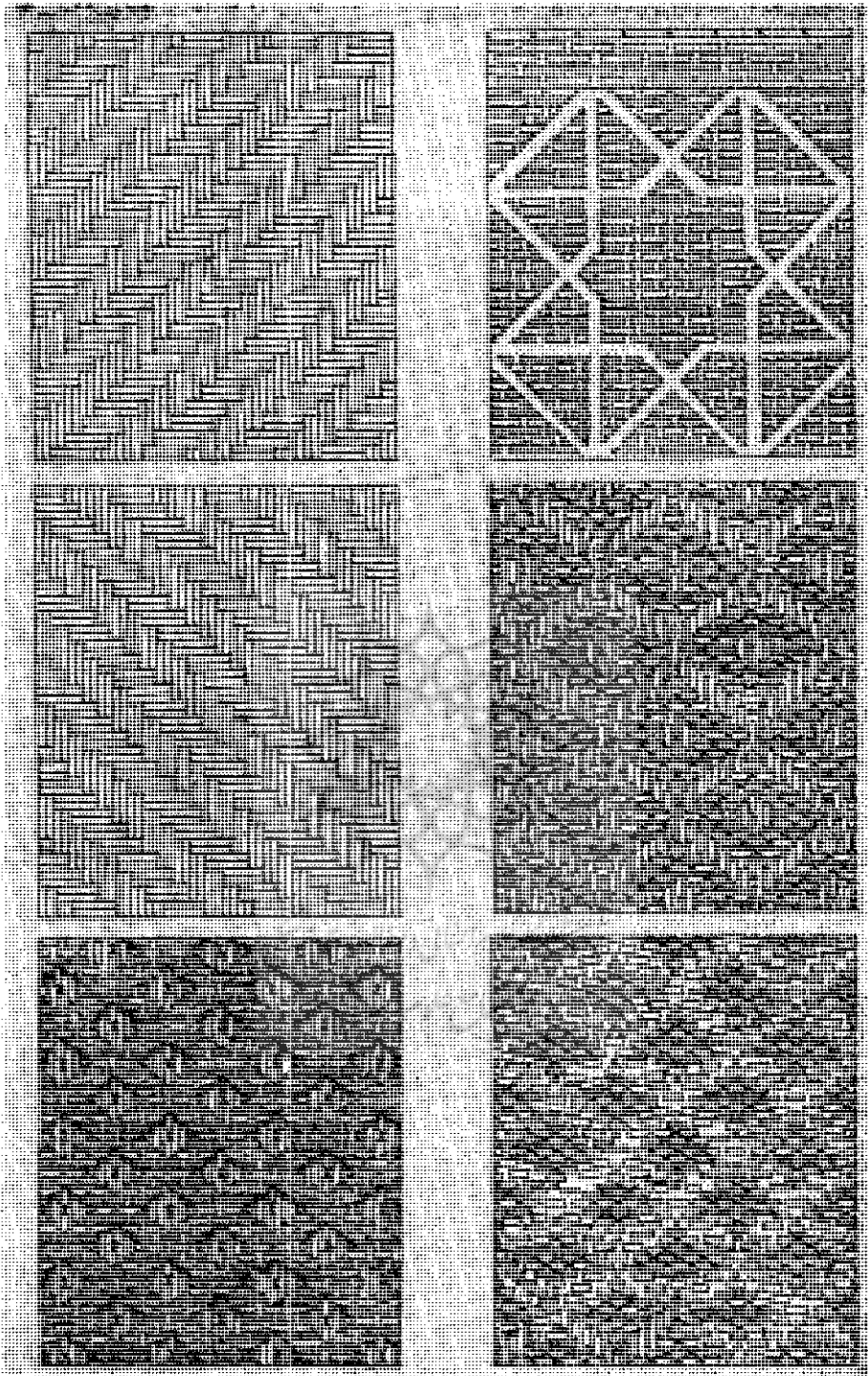
۴۳- ر.ک به شرح اول اخبار مصور لندن نوشته استروناخ و یانگ در ۲۵ سپتامبر ۱۹۶۵-۲ روزگار باستانی شماره ۱۵۸- تحت عنوان باستانشناسی خارجی بریتانیا چاپ ۱۹۶۵- م.



شکل ۴ - الف نمایش طرحهای نمونه آجری موجود در روی برج دماوند
 طرحهای آجرهای هر ضلع را بطور مجزا از ۱-۸ در جهت عقربه های
 ساعت در اطراف برج انجام شده اند.

ضلع ۱

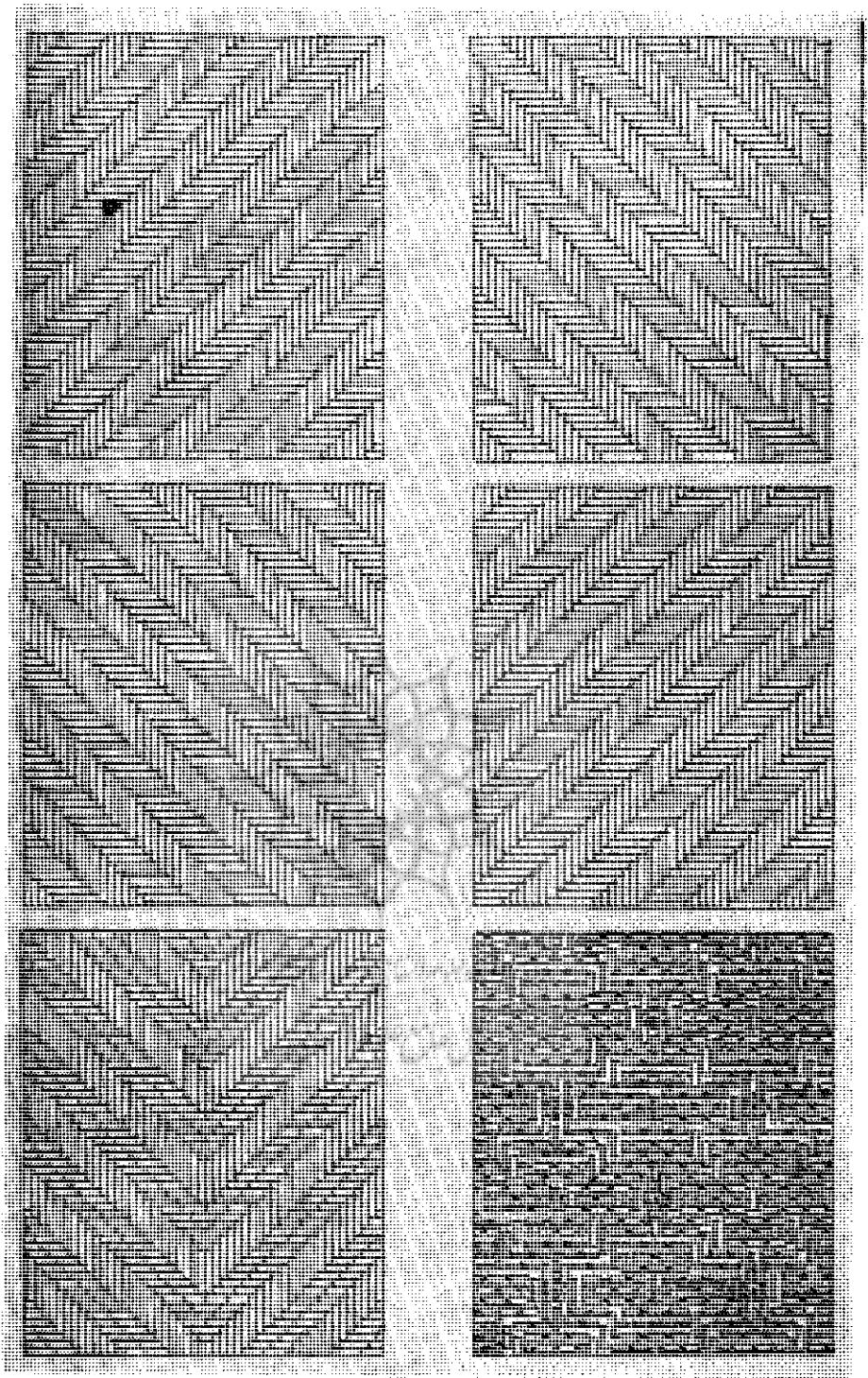
ضلع ۸



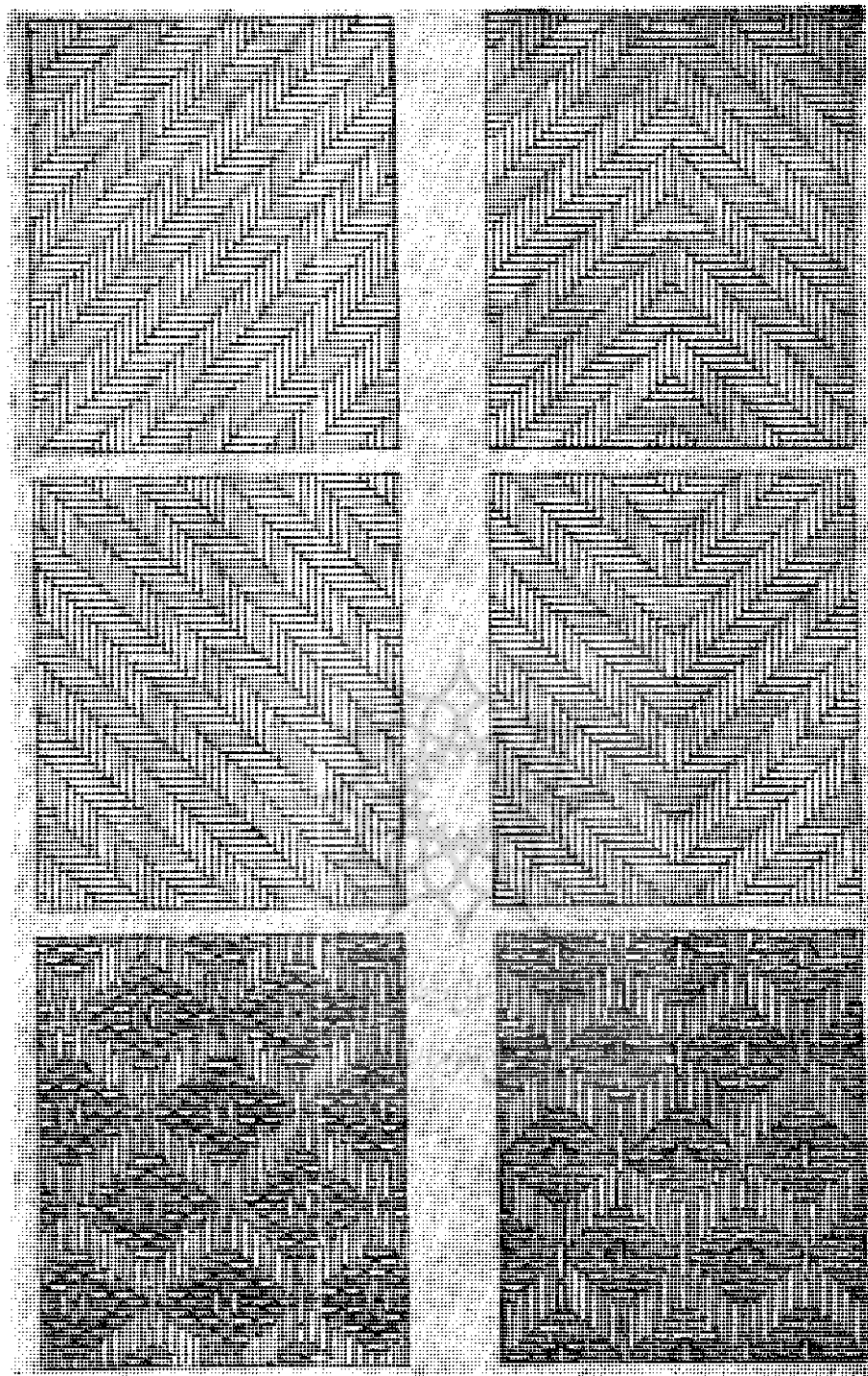
شکل ۴ - پ نمونه طرحهای آجری در روی اسپر های ضلع ۲ و ۳

ضلع ۲

ضلع ۳



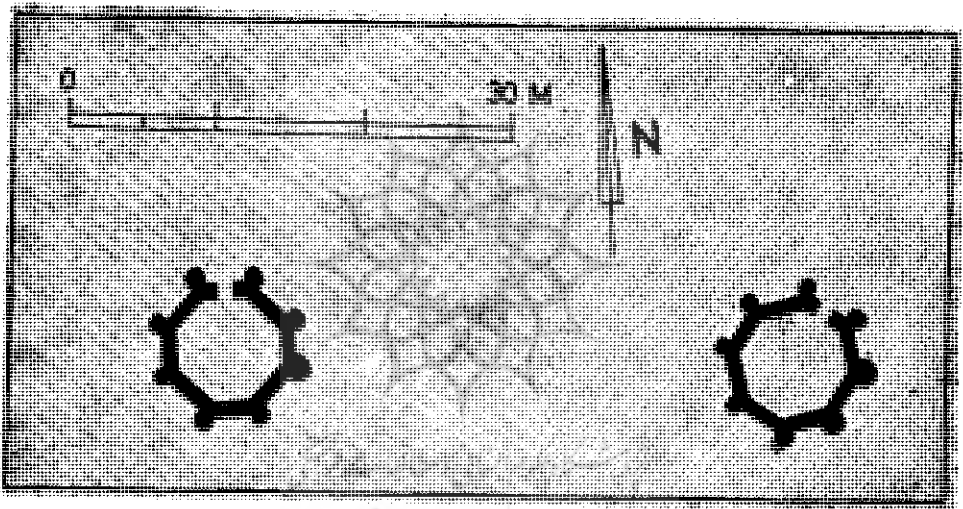
شکل ۴ - پ نمونه طرحهای آجری روی اسپر های اضلاع ۴ و ۵ ضلع ۴
ضلع ۵



شکل ۴ - ت نمونه ضلع ۶ طرحهای آجری روی اضلاع ۶ و ۷ ضلع ۷

نام خرقان که فعلاً قرقان تلفظ میشود به دوره اولیه اسلام نسبت داده میشود. ولی در حال حاضر هیچ مدرکی وجود ندارد که برای روشن شدن موضوع بآن مراجعه نمود، و حتی از خود برجها هم تاریخ ساختمان و نواحی نزدیک آنها اطلاعی بدست نمیآید.^{۴۴}

برجهای خرقان در محوطه بازی بفاصله ۲۹ متری حد مرزی خرقان قرار گرفته اند (تصویر ۷-ب و شکل ۵) برجهای آرامگاههای خرقان بسبب تزئین ارزنده خود در ردیف زیباترین آثار تاریخی آجری که تا کنون در ایران پیدا شده میباشد. (تصویر ۷-ب و شکل ۵).



شکل ۵- نقشه زمینی برج آرامگاه خرقان

این دو برج اخیرالذکر در زمان حکمرانی سلجوقیان ساخته شده اند و از قدیمی ترین کنبدهای دو پوششی ایران بشمار میآیند و یک سری نقاشیهای مختلف قابل ملاحظه ای بسبب آثار تاریخی قدیمی تر در روی دیوارهای داخلی برج بعمل آمده است.

۴۴- ر-ک به مقاله اشترن که درباره خطوط موجود در روی آرامگاههای خرقان نوشته

شده است. ص ۷-۲۱

از دو کتیبه این بنا که ذیلا بطور مشروح از آنها بحث خواهد شد^{۴۵}. چنین به نظر می‌آید که هر دو آرامگاه احتمالا توسط یکی از معماران ناشناس محلی ساخته شده است. که در کتیبه قدیمی‌تر از وی بنام محمد بن مکی الزنجانی و در کتیبه بعدی ابوالمعالی بن مکی الزنجانی از او نام برده شده است ولی از نوشته‌های روی گنبد استنباط می‌گردد که صاحبان هر دو آرامگاه اصلا از نژاد ترک بوده‌اند.

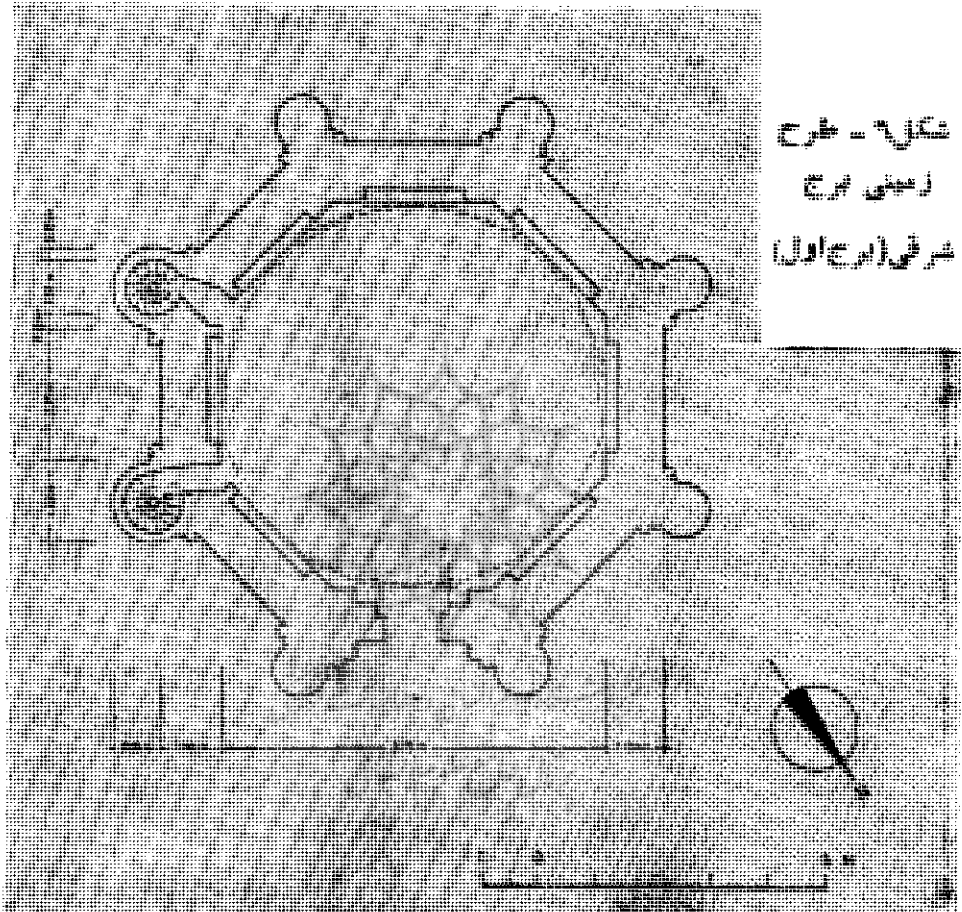
بنابر اظهار نظر آقای اشترن Stern: شاید نام صاحب آرامگاه قدیمی‌تر ابوسعید بیجار پسر Sad بوده است در حالیکه نام صاحب آرامگاه بعدی ممکن است ابو منصور ایلتای تی Titayti پسر تکین Takin نوشته شده باشد^{۴۶}. آرامگاه شرقی بسبب قدمتی که دارد در این مقاله برج اولی نامیده‌ایم و بتاريخ آن ۶۸-۱۰۶۷ م (۵۶۶۰ ه) و آرامگاه غربی برج دومی نامیده شد و بنای آن بسال ۱۰۹۳ م (۵۴۸۶ ه) حدس زده میشود^{۴۷}.

۴۵ - ص ۲۱ همایون (مقاله اشترن)

۴۶ - ص ۲۳-۲۴ همان مقاله (اشترن)

۴۷ - نگارندگان مقاله بینهایت غرسند می‌باشند از اینکه آقای اشترن در خواندن خطوط با آنها یاری نموده است و همچنین از دکتر بایرون اسمیت که از هر گونه راهنمایی‌های لازم و دادن اطلاعات ذی‌قیمتی که شامل سوابق تاریخی و فنی بوده است خود داری ننموده و نیز از آقای محمد تقی مصطفوی که مساعدتهای بسیار ارزنده و ثمربخشی که در عملیات تحقیقی ابراز فرموده، نه تنها در خواندن نوشته‌های گوناگون کوفی بجا یاری نموده‌اند بلکه اطلاعات محلی و فنی ایشان باعث گردید که در تمام موارد پژوهشی بتوانیم تحقیقات مستندی را در این باره انجام دهیم سپاسگزاریم. و از آقای جهانگیر یاسی برای اینکه در نوشت‌های خوبی از نوشته‌ها تهیه نموده‌اند و از آقای رستمی برای اینکه در عکسبرداری‌هایی که در تصاویر ۸- الفوب، ۱۰- ۱۲، ۱۷- الفوب و ۱۹- ۲۲ نشان داده شده است بینهایت متشکریم و همچنین از آقای ولف کانگ سالزمن باستانشناسی موسسه آلمانی برای اندازه‌گیری سطوح و رسم‌هایی که در اشکال ۵- ۸، ۱۲، ۱۳ و ۱۵ نشان داده شده و از آقای مارتین ویوردیل برای تهیه کردن کپی‌های مرکبی اشکال ۳، ۴ و ۱۶ نشان داده شده است و از دوشیزه اولیو کیتسون که در امور چاپ و ظهور عکسها و تصاویر اضافی که توسط‌های استروناخ گرفته شده و زحمات زیادی را متحمل شده‌اند تشکر می‌کنیم.

برج اولی شکل ۸ گوشه‌ای دارد که در هر گوشه آن پایه مدوری ساخته شده است (شکل ۶) این برج در کنار بستر اصلی نهری که از نزدیکی آن میگذرد واقع گردیده است. اطراف آرامگاهها را گل ولای سیل احاطه کرده است و



ضخامت رسوبات موجود از کف اطاق اصلی آرامگاه در حدود ۷۵ سانتیمتر تا یکمتر بالا آمده است در روی دیوارهای سطح جانبی برج، علائمی از فرسایش و تعمیرات ناتمامی که توسط خود روستائیان بعمل آمده دیده میشود. تعمیرات انجام شده قسمت وسیعی از پایهای این بنای تاریخی را پوشانیده است. (تصاویر ۷-الف و ۸-الف و ب). در حقیقت ظاهراً چیزی وجود ندارد که بتواند وجود

پایه‌های سنگی را ثابت کند. زیرا این بنا مانند بیشتر بناهای دوره سلجوقی علاوه بر اینکه دارای یک زیرسازی محکم آجری میباشد روکش آجری کاملاً تزیینی هم روی آنرا پوشانیده است^{۴۸}. ضخامت متوسط دیوارها به ۶۰ سانتیمتر میرسد در حالیکه حد متوسط ضخامت روکش تزیینی ۲۱ سانتیمتر میباشد طول هر آجر بین ۱۹ تا ۲۰ سانتیمتر متغیر بوده و ضخامت متوسط آنها پنج سانتیمتر است و عرض لایه‌ها از ۱-۲ سانتیمتر تغییر میکند.

اگر ما از مهارت چشم‌گیری که در بهم پیوستن سقف مخروطی بایک روکش نیم‌کره‌ای داخلی بعمل آمده صرف‌نظر کنیم^{۴۹}. برج اولی قدیمی‌ترین نمونه یک‌گنبد دایره‌شش واقعی است که تا کنون در ایران دیده شده است. بطوریکه در تصویر (۸-الف) دیده میشود گنبد داخلی هنوز نمایش دهنده زیباترین حالت منحنی میباشد و انحناى یکنواخت گنبد بیرونی از بالای ضلع هشتم شروع میشود و ارتفاع آن در دورتا دور گنبد بیش از سه متر نیست ولی از قسمت بالای ضلع سوم بسبب ریزش آجرهای گنبد بالائی چیزی بجای نمانده است. (تصویر ۸-الف در رویه گنبد (گنبد بالائی) آرایش مخصوص (سده‌های ۱۱ و ۱۲-م) (۶۵۰) هجری بچشم می‌خورد. گنبد‌های کانال‌دار سده یازدهم و دوازدهم از نظر برتری برابرنند و در رویه بیرونی گنبد از بالای هر ستون شیاره‌های باریک عمودی خاصی ساخته شده است.^{۵۰} و برآمدگی این شیارها در حدود ۱۰ تا ۱۵

۴۸- بنا با ظاهر عقیده ویلبر تمام کارهای انجام شده در این بناها تا اواسط دوره سامانیان متداول نبوده و معلوم است که آجرهای بزرگتر از حد معمولی در دیوارهای ساده بکار می‌برده‌اند که چنین بنظر میرسد در واقع آجرهای روی بنا با آجرهای داخل یکسان بوده‌اند ولی بعدها قطعات کوچکتری با طرحهای مختلف با مهارت زیادتری در بنا بکار می‌بردند نظریه بعدی او اینست که طرحهای مشبک هندسی بتدریج کمتر شده و روکش‌های تزیینی با ضخامت کم در لایه‌های پرملاط که بایستی در سفت کاری داخلی بنا بکار رود در رویه تزیینی بکار می‌بردند. به جلد ۶ کتاب معماری دوره اسلامی بخش اس ۱۸ تألیف ویلبر رجوع شود.

۴۹- مانند برج آرمسگاه لاجیم به آثار ایران نوشته‌گد اورد رجوع شود.

۵۰- ر- ک به مهارتی از که در شیارهایی تزیینی مسجد جامع گلپایگان بکار رفته است برای اطلاع بیشتر به (تصویر ۳۰۹ سوری) رجوع شود.

سانتیمتر است که هر یک از آنها شامل دور دیف بر حسته از نیمه یا چار که آجرها میباشند که با شیارهای لبه دار یک در میان دیده میشوند و در بین شیار آنها آجرهای باریکی قرار داده اند (تصویر ۷-الف) ولی عدم وجود این نوع شیارها در روی سطح گنبد داخلی معلوم میسازد که بطور کلی جنبه آرایشی این قبیل شیارهای برآمده بیش از جنبه استحکام آنها بوده است.

در روی گنبد بیرونی فقط یک پنجره در بالای ضلع ۲ درست روبروی پنجره ای که در روی گنبد داخلی میباشد قرار گرفته است (تصویر ۸-الف). یک پنجره دیگر در روی گنبد داخلی ضلع ۴ (تصویر ۱۳ ب) دیده میشود ولی این پنجره در ناحیه خمیدگی گنبد جای داده شده بنظر میرسد که امکان دارد احتمالاً قرینه آن در روی گنبد بیرونی هم وجود داشته است. و نیز احتمال دارد دریچه اخیر الذکر مانند دریچه های بالای ستون ۳ و ۲ فقط برای دریافت نور غیر مستقیم مورد استفاده قرار گرفته است.

بهر حال دریچه های نور گیر گنبد داخلی چهار گوشه هستند و چون^{۵۱} در گاهی آنها از آجرهای عمودی (راسته) ساخته شده برجسته دیده میشوند. عرض راهرو بین دو گنبد داخلی و خارجی قطعه ۴ سانتیمتر است.

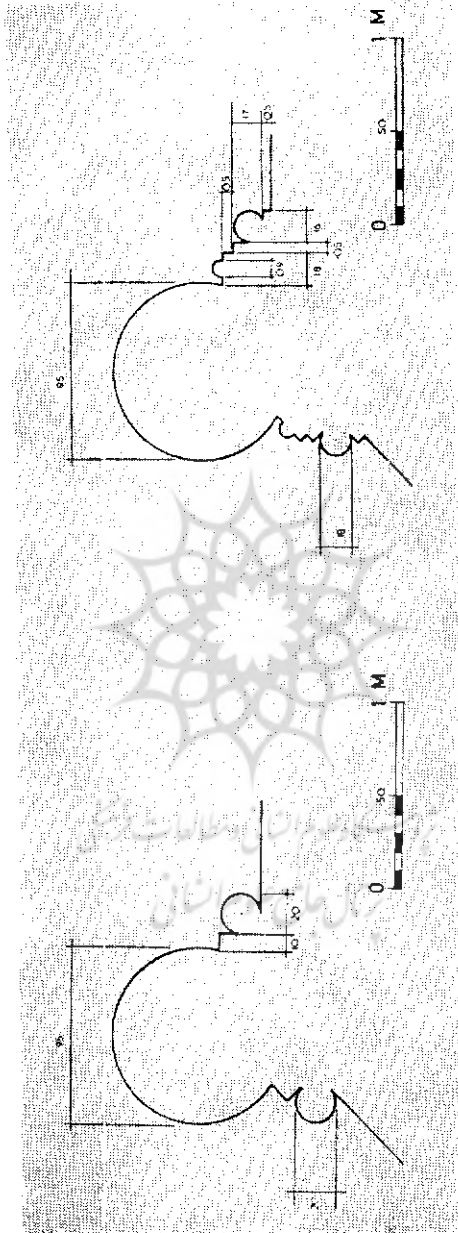
تمام هشت ستون باستثنای آنها، یک در ضلع سوم قرار دارند از نظر قطر یکسان میباشند فقط ستونهای مذکور دارای قطر بزرگتری هستند زیرا داخل هر یک از آنها پله هائی کار گذاشته شده است (تصاویر ۸-الف و ۱۰ ب).

پله های مثلثی مارپیچ در داخل دو ستون در جهت عقربه های ساعت ساخته شده اند و از دو در چهار گوشه اطاق اصلی آرامگاه میتوان با آنها راه یافت^{۵۲}. در هر یک از ستونها ۲۱ تا ۲۲ عدد پله وجود دارد که هر یک ۳۰ سانتیمتر بلندی و حداکثر ۵۲ سانتیمتر عرض دارد. از آخرین پله بر راهرو بین گنبدهای داخلی و خارجی راه داده اند^{۵۳}. هنوز بخوبی معلوم نیست چه نوع پوششی برای

۵۱- از نظر باقیماندن این نوع نعل در گاهی ها به تصویر ۲۴-پ رجوع شود.

۵۲- هر یک از درهای مشابهی که در تصویر ۲۴-پ نشان داده شده است.

۵۳- در گاهی نظیر آن در آرامگاه بعدی موجود است. تصویر ۲۳-ب



شکل ۸ - طرح هریک از ستونهای برج دوم خرقان

شکل ۷ - طرح هریک از ستونهای برج اول خرقان

پوشانیدن آن ستونهای محکم بکار برده‌اند آجرهای آرامگاه امام‌دور^{۵۴} عراق و

۵۴ - ريك به معماريهاي اسلامي مصر تأليف كرسول K.A.C. Creswell.

آجرهای مخروطی تزیینی بالای برج آرامگاه هشت وجهی نزدیک تویسرکان^{۵۵} ممکن است نمونه دیگری از گنبد‌های کاملاً مدور متداول بوده باشد. در هر صورت هنگام پوشانیدن بالای گنبد بایستی از جائیکه شیارهای روی گنبد وجود دارند شروع شود. قسمتی از طرح نمای سردر ورودی ضلع يك با طرح دیوارهای دیگر فرق دارد و طرح منحصر بفردی است ولی ۷ ضلع دیگر باقیمانده برج اولی تقریباً بایکدیگر مشابه هستند و تنها فرق ظاهر آنها در جزئیات آرایشی آجر کاریهای روبه سطح جانبی دیوارها است. چون ضلع ۳ در بین دو ستون بزرگتر قرار گرفته است آجرهای تزیینی آن از آجرهای سایر دیوارهای گنبد باریکتر تراشیده شده اند.)

از حلقه گنبد به پائین ابتدا خط گچ بریهای برجسته مینیاتوری که تا پائین آجرهای جلوه آمده محیط گنبد پیوسته هستند دیده میشوند (تصویر ۹-الف) برای اینکه قدما عقیده داشتند که هر جای باز و خیلی صاف باید نشان دهنده تزیینی آن دوره‌ها باشد. زیرا يك زینت کوچک میتواند خود را بخوبی نمایش دهد (تصویر ۹-الف). و بلافاصله بعد از خط برجسته يك سری تابا و کتیبه‌های افقی با طرحهای هندسی که از تلاقی خطوط مستقیم و عمودی بوجود آمده است نمایش داده اند^{۵۶} (تصاویر ۹-الف و ۱۲-الف) در زیر این کتیبه‌های هندسی کتیبه‌های افقی خیلی باریکتری وجود دارند که از ضلع در روی آنها با خطوط آجری سه‌آیه آخر سوره ۵۹ به خط کوفی نوشته شده است.^{۵۷}

در زیر نوشته‌های مذکور روکش تزیینی اصلی بنادر هشت اسپر بلند ساخته شده است (تصاویر ۹-ب و ۱۱-پ). هر اسپر در زیر يك رومی (طاق قوسی) و فاصله میان ستونهای باریک و کوچک با طرحی ساخته شده اند (ولی ضلع يك دارای طرح مخصوصی میباشد). و نیز در هر اسپر با ستونهای ضلع يك لا اقل

۵۵- ممکن است بعداً چاپ شود.

۵۶- به شرح تصاویر پایان مقاله رجوع شود.

۵۷- ر.ک م ۳-۲۲. مجله ایران

دو حفره دیده میشود، در روی تمام اسپرها شکوه و عظمت هنری بچشم میخورد ولی در روی اسپرهای ضلع يك دووهشت و همچنین نمای سردر ورودی مهارت بیشتری بعمل آمده است^{۵۸}. رومی بالای اسپرها از دوسه لایه آجری با آجر لنگه ای (تخت) ساخته شده اند و همچنین در بالای رومی ها بسبب وجود انحنای محل خالی را با قطعه آجرهای سه گوشه پر کرده اند (تصاویر ۱۰-ب و ۱۱-ب)

بقیه رومیهاییکه از نظر طرح کلی متحدالشکل هستند لبه خارجی آنها شامل يك نوار باریک آجری بوده با این تفاوت که شکل مثلثی موجود در ضلع يك در رومیهاییکه با آجر راسته ساخته شده اند با کم و زیاد کردن فاصله بند آجرها شکل مثلثی در بالای رومیها بوجود نیامده است. با اینکه تزئینات بکاررفته در برج اول خیلی بیسابقه است ولی دیدن طرح تزئینی آجرهای خفته و راسته که برای افزودن اهمیت تزئین سردر ورودی و اطراف آن به شکل گل و بوته در آمده اند جالب توجه میباشد.

چون دو ستون از هشت ستون تقریباً دارای يك طرح هستند و هر يك از ستونهای دیگر دارای طرح خاصی میباشد و همچنین اسپرهای ضلع ۲ و ۷ و ۸ در بین بقیه اسپرها شامل طرحهای اختصاصی میباشد از اینرو ستونهای مشرف به ضلع ۲ و ۷ از نظر اشکال آجری بر بقیه ستونها برتری زیادی دارند تصاویر (۱۰-الف و ۱۱-ب). مانند خود ضلع يك خطوط تاریخی زیاد برجسته بالای گنبد که در بخش مجزا از هم نوشته شده اند (تصویر ۷-الف) و خط کوچکتر و بسیار ظریفتر بالای خود سردر ورودی بسیار بی سابقه میباشد (تصویر ۹-ب) و نیز با مهارتی طرح هندسی پیچیده اسپر بالائی را از طرح راسته و خفته مخصوص اسپر پائینی از هم جدا کرده اند (۷-الف) در چنین زمانی بوده که با بکار

بردن کلمه الله بعنوان آرایش در روی بناها مورد توجه قرار گرفته است و در این بنا هم در داخل اسپر بالائی ضلع يك در ۹ جا کلمه الله بعنوان تزئین بکار رفته است. و در زیر انحنای رومی (طاق قوسی) اضلاع مشابه این اسپر آجرهای مخصوص ماریچی کار گذاشته شده است^{۵۹} (تصویر ۹-ب) بین قسمت بالائی و پائینی اسپر باز هم يك ردیف کج کارهای مدور و برجسته مانند آنهاست که در سطح بالاتر دیده میشوند و وجود دارد (تصویر ۹-الف و ب) و همچنین با مختصر نگاهی به تمام قسمت اسپر اصلی مشاهده می‌گردد که اسپر ضلع يك از اسپرهای بقیه اضلاع نسبتاً کوچکتر است و مدالهای مدور و هم شکل در داخل زاویه بدنه چهار گوشه بر اهمیت تزئین ضلع يك افزوده است (۹-الف) احتمالاً قسمت پائین این اسپر يك هشتی بوده بنظر میرسد که در گاهی آن را بعداً با آجر مسدود کرده اند و رومی اسپر مذکور دست نخورده باقیمانده است و آجر کارهای داخلی (تصویر ۲۴-ت) این حقیقت را تأیید میکند که ارتفاع سر در ورودی اولیه هرگز از حد کنونی بلندتر نبوده است. و نیز از حفره‌های باقیمانده در دو طرف بالای سر در استنباط می‌گردد که ابتدا در ورودی دوتائی بزرگ و طاق‌داری وجود داشته است (تصویر ۲۴-ت) و همچنین بقایای موجود کف اولیه آستانه در ورودی را مشخص می‌سازد.

پس از بررسی قسمت درونی برج اولی مشاهده می‌گردد که دیوارهای داخلی برج هم هشت ضلعی میباشند و هر اسپر در زیر يك رومی (طاق قوسی) قرار گرفته است (۱۳-الف) و در بالای این اسپرهای بلند شانزده اسپر کوچکتر

۵۹ - باید اضافه نمود که زیر رومی اسپرهای روی هر ضلع در ورودی با طر‌های لوزی شکل که از آجرهای بریده مینیاتور کاری شده اند (تصویر ۷-الف) نظیر طرح مسجد جامع گلپایگان می‌باشد به جلد ۶ کتاب معماری دوره اسلامی تألیف ویلبر بفش ۱ شکل ۱ - الف رجوع شود.

دورتادور حلقه داخلی گنبد بشکل شش ضلعی تغییر داده اند و نیز خود گنبد از چندین لایه آجری متحدالمرکز ساخته شده است (تصویر ۱۳- ب)

کف کنونی بنا بر روی کف اولیه ساخته شده است و در پایه هر اسپر باقیمانده سکوهای آجری اولیه که تقریباً به ارتفاع ۳۰ سانتیمتر بوده است دیده میشود.

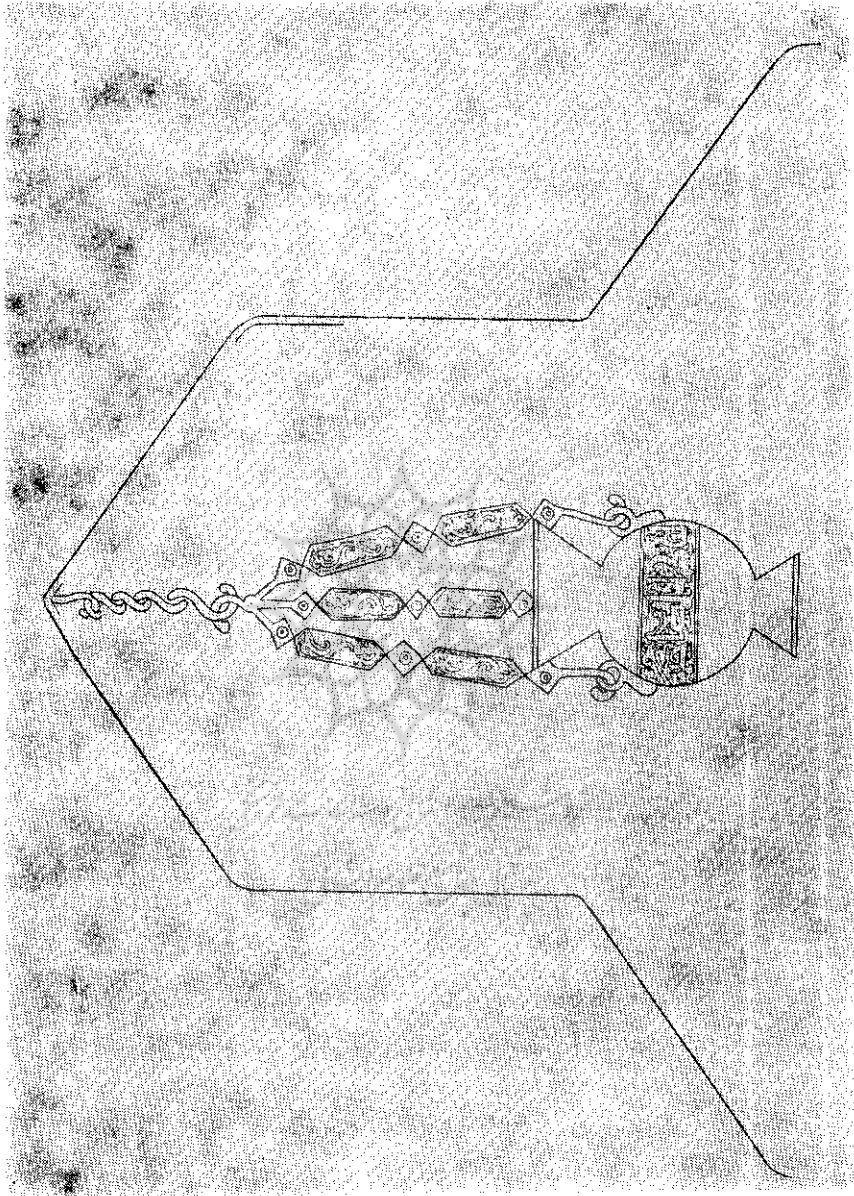
ولی چون سکوهای ساده آرامگاه اخیرالذکر خرقان و سکوهای گنبد سرخ مراغه ۵۴۲ هجری (۱۱۴۷- م) از چند جهت شبیه هم هستند از این رو چنین بنظر میرسد بسبب این بستگهای مشخص احتمال دارد که هر دو بنا از یک مبدأ اصلی الهام گرفته باشند. از داخل گنبد ازدو در ورودی باریک و چهار گوش بدو راه پله مارپیچی که هر یک در یکی از ستونهای پهلوئی ضلع ۳ ساخته شده اند راه داده اند این درها مستطیل هستند و سردر آنها نیز افقی میباشد و آجرها را با طرز خوبی در بالای در گاهی کار گذاشته اند^{۶۰}. در هر یک از این ستونها تا ارتفاع سه متری (تصویر ۲۴- ت) سوراخهای جاچوبستی شکل دیده میشود.

با وجود اینکه تمام قسمتهای حلقه داخلی گنبد، برج اولی با نقاشیهای آبرنگی قابل ملاحظه ای رنگ آمیزی شده مع الوصف یکی از کاملترین و هم-چنین مجذوب کننده ترین طرح نقاشی های دیواری است که تا کنون در بناهای سلجوقی دیده شده اند.

چون قسمت اعظم کج کاریهای رویه داخلی بنا در روی دیوایه لایه زیر سازی محکم و تیره رنگ بخوبی انجام شده است. از ابتدا تا کنون فقط قسمتی از کج کاریهای سقف گنبد و پائین دیوارهای آن ریزش نموده است و بقیه کج کاریها و رنگ آمیزیهای اولیه تقریباً هنوز بهمان شکل اولیه باقیمانده اند (تصویر ۷- الف، ب)

رنگ نقاشیهای دیوارها با مایه ای نزدیک بر رنگ قسمت پائین آرامگاه رنگ-

۶۰- در گاهی قابل ملاحظه برج دوم تصویر ۲۴- ب



شکل ۹- چراغ طراحی شده داخل برج اول بمقیاس يك هشتم

آمیزی شده و بوسیله تغییر آن رنگها اشکال و اشباح مخصوص در رویه اصلی هراسپر بوجود آورده اند رنگ طاق نماها اندکی تیره تر از سایر جاها میباشند و تقریباً برنگی متمایل به آبی درآمده است. (تصویر ۱۳-الف). در هر يك از طاق نماها چراغی زیبا و ظریف از نوع چراغهای مسجد ساخته شده و روی بدنه چراغ خطوط کوفی دیده میشود و توسط سه رشته زنجیر از بالای طاق نمای اسپرها آویزان شده است (شکل ۹ و عکس ۱۴ پ) ^{۶۱} نوشته روی چراغ از نوع نوشته های معروفی است که معمولاً در روی فلز نوشته میشود و با وجود اینکه خود چراغ شیشه ای نیست ولی در روی آن جمله: «دبرای صاحبش مبارک باشد» نوشته شده است. ^{۶۲} و رنگ زمینه بدنه چراغ که های سیاه متمایل به قهوه ای در طرحی نظیر قارچ مشاهده میگردد. و نیز اندکی هم رنگ کرمی در آرایش بدنه آنها بکار رفته است.

در روی ستونهای بین هراسپر طرح مشخص و فوق العاده جالبی بارنگ آمیزی نمایش داده شده است. این نقاشیها عبارتند از پرندگسانی که بحالت نشسته در روی شاخه های درخت افار دیده میشوند که با سبک خاصی نقاشی شده اند (۱۴-ت). تنه درخت دارای سه بخش است. و اولین قسمت آن از وسط هر ستون شروع میشود و شاخ و برگهای آن تا زاویه الحاق دیوار به حلقه گنبد بالا میرود.

احتمال میرود که این نقاشی از طرحهای اولیه متداولی بوده که در روی

۶۱ - این گنبدما مشابه گنبدهای خرقان بوده که تقریباً دیرتر از آنها ساخته شده اند و چراغ موجود در معراب آدامکام. زینب واقع در موصل در زمان سلطنت زنجیدولو بین سالهای ۱۲۳۹-۱۲۵۹ م ساخته شده است.

به جلد ۲ Archaologische Reise Im Euphratunt Tigris-gebiet

س ۱۰-۳۰۸ رجوع شود

۶۲ - بنا بر اظهار دکتر اشترن خود نوشته بر که المصاحبی با تاریخ نقاشیهای آبرنگی

موجود همزمان میباشند

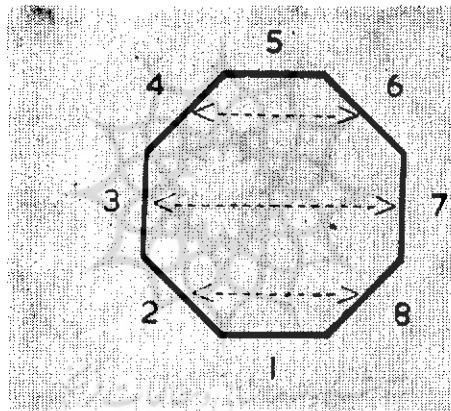
ستونهای دوتائی بزرگ زمان سلجوقی بعمل می آمده است. و همچنین این طرح از طرحهای پیشین خود کاملاً مجزا است. و درخت انار بدان جهت جالب توجه است که طرح آن بعنوان مبنائی برای طرح پیچیده اسیر سردر بیرونی مسجد جورجر Jurjr (نام گروهی است) که از بناهای سده ۵م میلادی (چهارم هجری) واقع در اصفهان است می باشد. ۶۳ در نقاشی داخل برج خرقان چهار پرنده بطور دسته جمعی وجود دارد که در روی هر طرف ستون دو پرنده در روی شاخه های درخت انار نقاشی شده اند و همچنین هنوز بقایای يك رنگ اضافی در این اثر مشهود است که بطور حتم خود انارها، وپا و منقارهای پرندگان را برنگ قرمز مشخص بوده است ۶۴

با توجه به قسمت بالای اسپرهای بلند طاقدار مشاهده میگردد که در وسط هر يك از کتیبه ها يك مدال تزئینی بزرگی وجود دارد که در دورتا دور پیرامون آن شعاع های طلوع خورشید دیده میشود. در رنگ آمیزی سعی شده تا حدی که مقدور بوده رنگ متن داخل مدال تزئینی را که عبارت از يك طاووس نریست و پرهای بال و دم خود را کاملاً گسترده است از رنگ دیوارهای پائینی

۶۳ - اظهار نظر نگارندگان : طرح موجود در کنار حاشیه نمای بنای آرامگاه آل بویه از طرح پارچه ابریشمی همان دوره آل بویه اقتباس شده و بسال ۳۹۳ هجری ۱۰۰۳ م تاریخ گذاری شده است . و بوسیله دورتی . ج - شرف در بولتن موزه هنرهای تزئینی کولند در آوریل ۱۹۶۳ - منتشر شده است و اینکه منقارهای دوسیمرغ روبروی هم آغشته بمیوه درخت انار تعبید شده از پارچه ابریشمی سده ۵م یا سیزدهم موجود در موزه رجکس که در روی آن تعدادی پرندگان بطور زوجی در روی شاخه های درخت انار نشان داده شده است اقتباس گردیده اند (سوروی تصویر ۹۸۳)

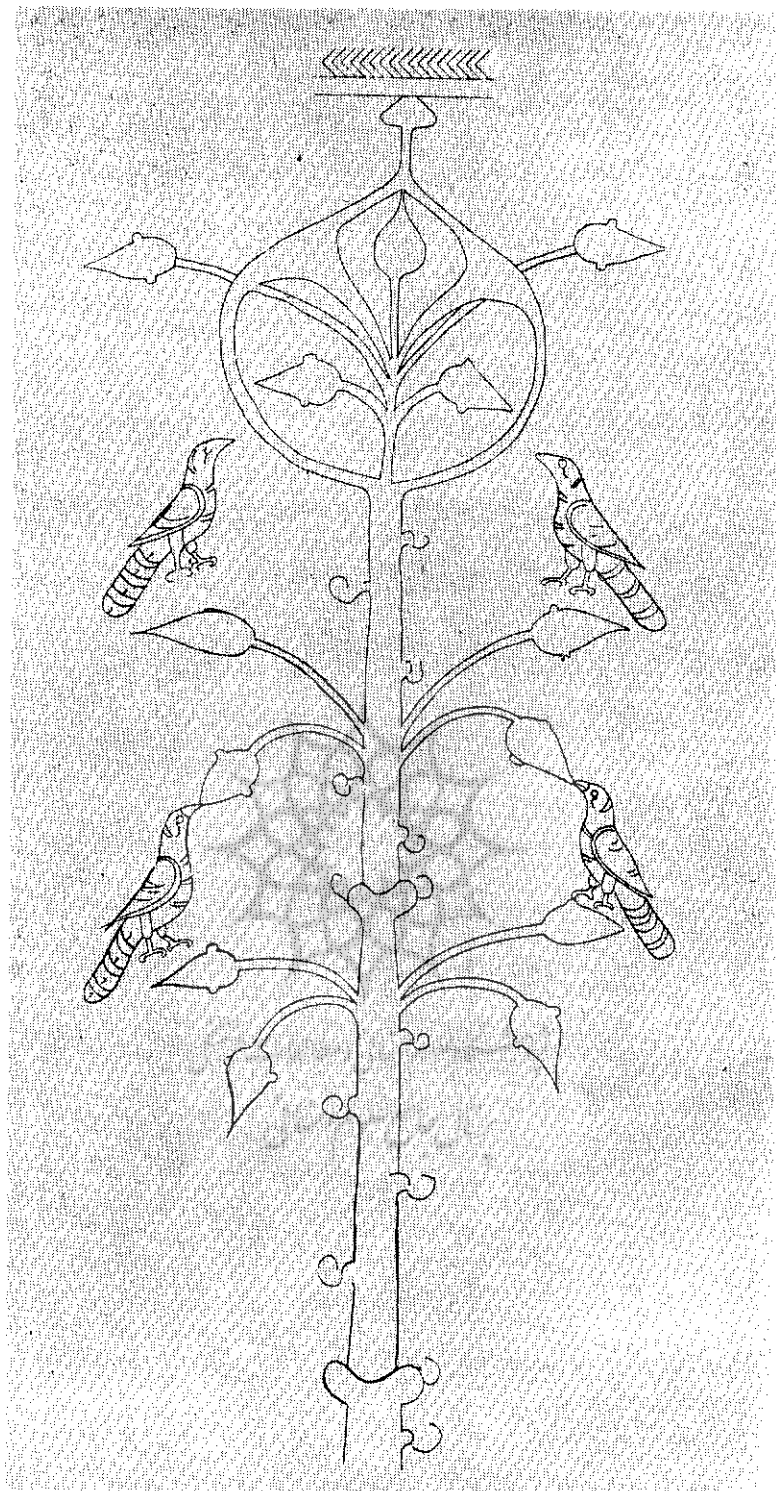
۶۴ - بایستی اضافه کرد که در بین تصاویر گوناگون دم حقیقی پرندگان حذف شده و بجای آن در وسط بطور بسیار معمولی خطی بجای دم بکار رفته است .
این ویژگی آشکاری است که در نقاشی روی ستونهای مریض اصلی در ورودی بکار برده اند

کم رنگ تر (ضلع يك تصوير ۱۵- الف) همچنین در نقش مدال بالای اسپر ۲ و ۸ ستاره شش پری که از چرخش دو مثلث در محور خود بوجود آمده و با طرح هندسی نمایش داده شده است (تصویر ۱۵ ب) و نیز در نقش مدال اضلاع ۴ و ۶ ستاره هشت پری است که از چرخش دو مربع در محور خود بوجود آمده و با طرح هندسی دیده میشود (تصویر ۱۵ پ). و در مدال بالای اسپر ضلع ۵ يك جفت طاووس روبروی هم قرار گرفته اند (تصویر ۱۵-ت) و بالاخره در اضلاع ۳ و ۷ برای بار دوم يك جفت طاووس روبروی هم در حالیکه گردنهایشان بیکدیگر تابیده شده است دیده میشود^{۶۵} (تصویر ۱۵ ث). با توجه باینکه سه رنگ باقیمانده در روی محور



شکل ۱۱ - نمودار نشان دهنده بستگیهای شش جفت مدال تزئینی داخل برج اول

۶۵ - همانطوریکه در تصویر ۱۵-ث پرندگان روبروی هم در هر دو طرح آخری طاووسهایی که گردنهایشان را بهم تاب داده اند با کاکل و دم زیبا دیده میشوند. محدوداً نظیر آنها در بنای بویه ای با طرح سیمرخ، روی پارچه ابریشمی انجام شده است (همان کتاب هنرهای تزئینی شگرد) در صورتی که می دانیم گچ بریهای تزئینی دیواری معروف به دموت (تصویر ۵۱۵ سوری) در سده دوازدهم یا سیزدهم متداول بوده و تصویر پرندگان تابیده در آن دیده میشود. و نقطه گذاری پیرامون هر نوع مدال هم خیلی پیش از ساسانیان در روی پارچه های مشابه مذکور متداول بوده است (تصویر ۲۰۰ سوری)



شکل ۱۰ - طراح بسبک خاص که حالت نشستن پرندگان را در روی درخت انار نشان میدهد . مقیاس یکدهم

اصلی هر ضلع مکمل یکدیگر هستند ولی صورت هردو پرنده موجود در اضلاع ۱ و ۵ بایک حالت متشابه طرح ریزی شده است.

رنگ داخلی مدالهای مدور از آبی، سبزروشن بتدریج به قهوه‌ای سیرو سیاه گرایش پیدا کرده است. همچنین در اطراف این طرحهای اخیر یک تبادل طبیعی و اصولی هندسی بچشم میخورد. باین ترتیب که بخش بالائی هر اسپر از سه طرف با اسپر راستگوشه‌ای محاط شده است. (تصویر ۱۳- الف). در قسمت درونی این اسپرها ظاهراً چیز دیگری جز یک کتیبه سرتاسری آبی با قهوه‌ای رنگ پریده‌ای که در داخل دو زاویه بالائی اسپر و چهار گوشه دیگر قرار گرفته‌اند وجود ندارد. در صورتیکه دو اسپر خارجی آن بخشی از تغییرات متوالی ستاره‌ها و اشکال لوزی شکل حاشیه آرایشی را در خود نمایش میدهند. (تصاویرهای ۱۵- ج و ۱۳- الف). متأسفانه رنگ‌های دو حاشیه آرایشی خارج اسپرها با رنگ داخل اسپرها چندان فرقی ندارد فقط آزمایش‌های بهتری در آینده احتمال دارد که تصویر کامل رنگ طرح اولیه را روشن سازد.

شانزده اسپر کوچک تشکیل دهنده شکل شش گوشه بالای گنبد درونی بوسیله خطوط عریض آبی رنگ از یکدیگر جدا شده‌اند و اشکال گل و بوته تودرتو در قسمتهای مثلثی بالای هر اسپرو بین ستونهای آنها دیده میشود (تصاویرهای ۱۳- الف و ۱۵- الف و ب و ۱۵- ج). قسمت داخلی هر اسپر بطور مخصوصی تحت تأثیر رطوبت هوا گرفته و در دو نقطه چین خوردگیهایی در حروف خطوط کوفی بوجود آورده است که بطور کلی تغییر شکلی در آنها ظاهر ساخته است. سمت چپ بالای یکی از این اسپرها (تصویر ۱۳- الف) سبزرنگ شده است در صورتی که بقیه اسپرها آبی رنگ آمیزی شده‌اند. (قسمت بالا و وسط تصویر ۱۳- الف)

۱۴-الف). تنها رنگی که از این اسپرهای مینیاتوری که شامل طرحهای هندسی و گل بوته‌ای می‌باشند بطور حیرت‌آوری باقیمانده رنگ‌های کمرنگ مجاور دونوشته کوفی می‌باشد در قسمت بالای (تصویر ۱۳-الف) دیده میشود. ونیز يك حاشیه باریک بفاصله کمی در بالای این اسپرهای کوچک وجود دارد که اسپر اخیرالذکر را بهم پیوسته و قسمت اعظم نوشته‌های کوفی با تزیینات گل و بوته‌ای رون آن هنوز محفوظ مانده‌اند. (تصویر ۱۳-الف و ۱۴-الف و ب). که با استفاده از چوب بست میتوان پس از آزمایش و خواندن خطوط کوفی بطور حتم نتیجه روشن خواهد شد.

خود حلقه داخلی گنبد به حاشیه آرایشی خطوط کوفی پیچ در پیچ و برجسته خیلی عریض تر از سایر خطوط مزین شده است و رنگ زمینه قسمتهای گودآبی میباشد. ۶۶ (تصاویر ۱۳ ب و ۱۴ ب).

نوشته‌های حاشیه بالائی بوسیله يك حاشیه دور تا دوری خطوط پیچ در پیچ و شاخ و برگ دار و همچنین سطوح جانبی زیرین بوسیله اشکال را سنگوشه آبی رنگ تزیین شده‌اند (تصویر ۱۳-ب). با اینکه در قسمت بالای گنبد عملا چیزی بجای نمانده است ولی میتوان حدس زد که قسمت مدور خود گنبد در اوایل دارای تزیینات بیشتری بوده است. ۶۷

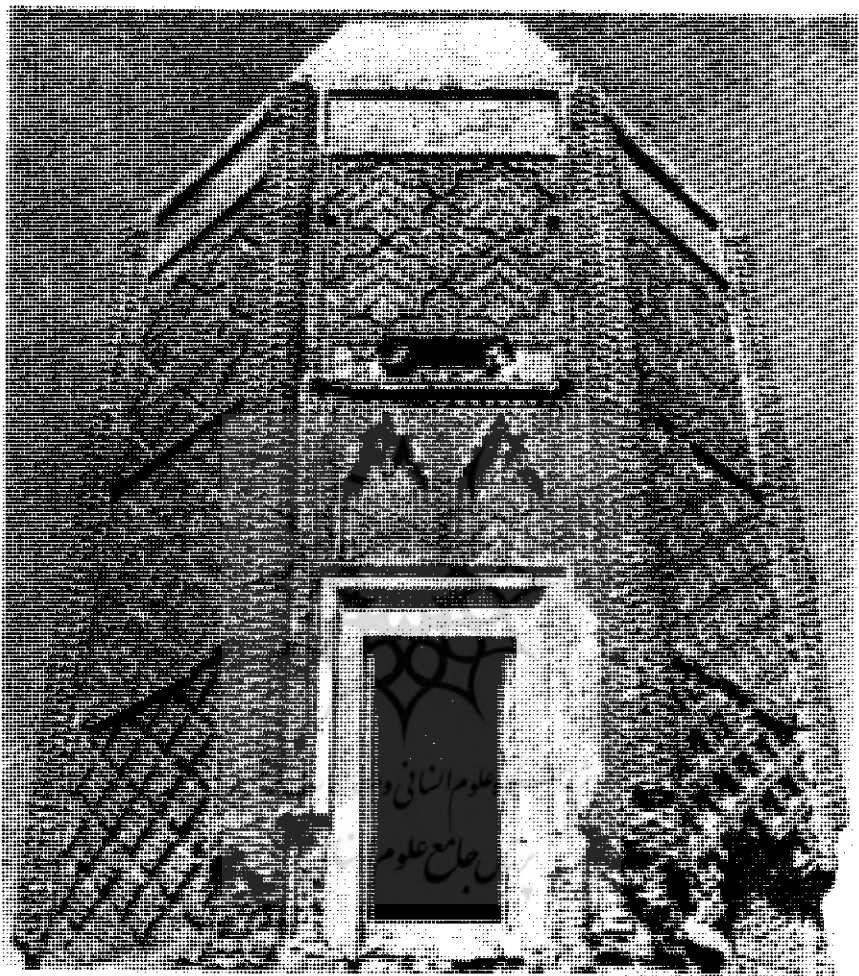
۶۶ - خطوط کوفی گره دار پیشین با نوشته‌های آرامگاه امام دور (۴۱۷ هجری ۱۰۲۶ میلادی) در شکل ۵۸۸ و ص ۱۷۲۳ سوری را مقایسه کنید

۶۷ - مدالهای مدوری که در روی گنبد مسجد بابا و عبدالله نایب (۷۰۰ هجری-۱۳۰۰ میلادی) که روی اسپرهای شش ضلعی بایک سری خطوط کوفی نوشته شده باقیمانده است به کتاب معامی دوده اسلامی ایران تألیف ویلبر رجوع شود

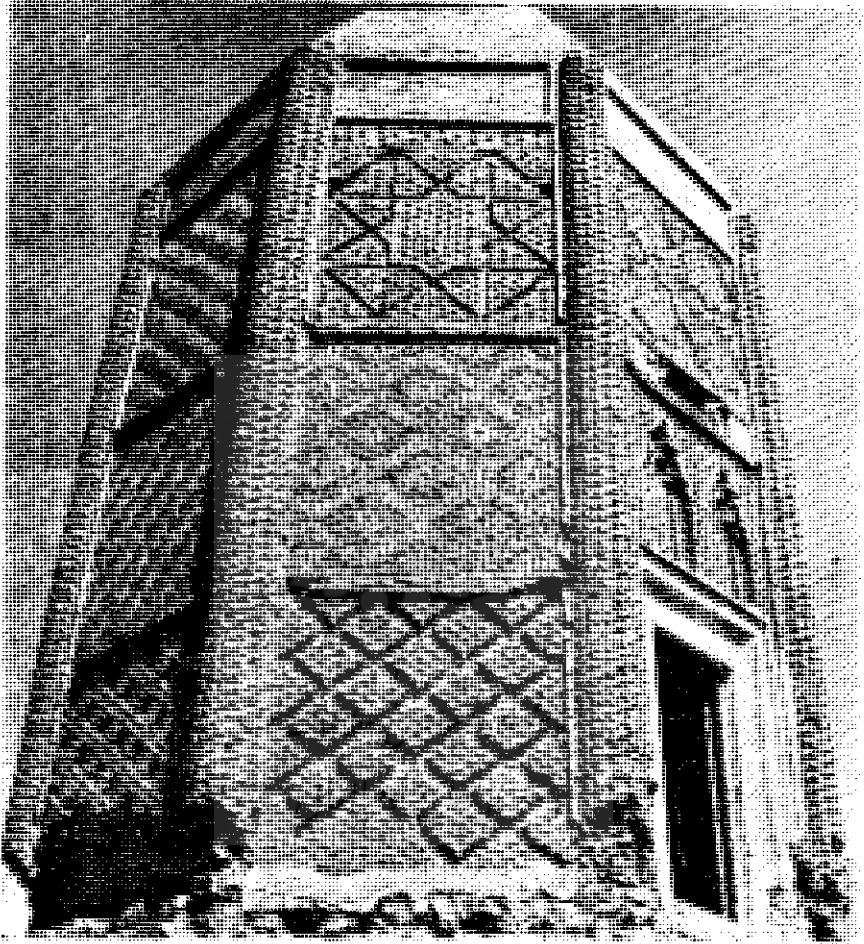
برج دوم : از نظر نقشه، ساختمان و تزئینات برج اخیر خرقان کاملاً مانند آرامگاه برجی اولی است که بیست و شش سال پیش از آنها ساخته شده است، و بطور کلی پیدا است که اساس آرامگاه بعدی نیز از برج اولی اقتباس گردیده است (شکل ۱۲ و ۶). مهمترین و فنی ترین تغییریکه در برج دوم بعمل آمده این است که بجای دوسری پله آرامگاه اولی در این آرامگاه فقط یک سری پله های مارپیچی ساخته شده است، این تغییر شکل مزیتی دارد که آسیب پذیری موجود در بنای پیشین در آن دیده می شود حتی اگر جنبه تزئینی ستونهای خرقان عملاً بیش از جنبه استحکام آنها مورد نظر باشد وجود دو در گاهی طاق دار که ارتفاع آنها کمی بیش از دو متر است معلوم است که بطور مخصوصی برای حفاظت گنبد از هر نیروی خارجی عملاً مؤثر واقع میشود.

در حقیقت خرابی موجود در پله های آرامگاه بعدی درست همانطور است که در پله های آرامگاه پیشین بوقوع پیوسته است اگر معمار بنا مسئله تأثیر هوا را در ساختن پله های نوظهور خود کاملاً مراعات کرده باشد این پدیده در پله های برج دوم شکفت آورا است.

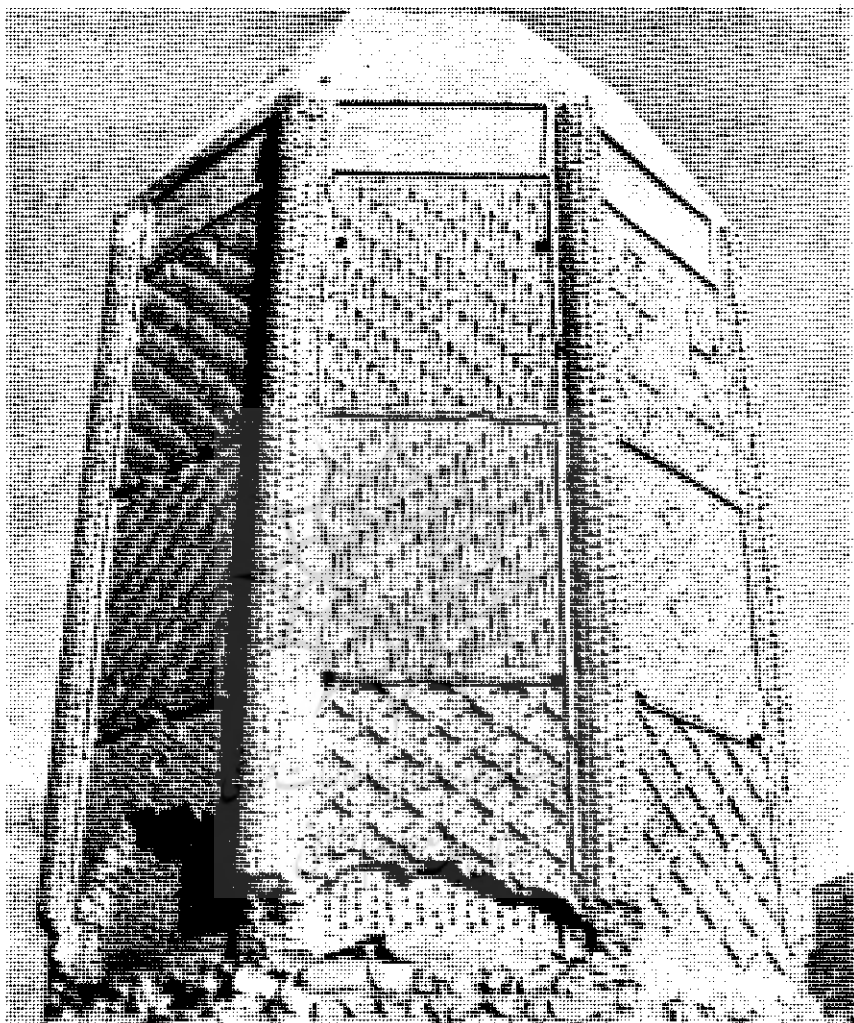
احتمال دارد روکش تزئینی بخوبی در روی دیوارها محکم نشده باشد و ممکن است طرز مهار کردن آنها در روی بدنه دیوارها بطریقه خوبی انجام نگرفته باشد از اینرو بهتر است این پله ها که نظائر آنها در جای دیگر دیده نشده است یک حالت استثنائی بدانیم. در نقشه های زیرین دومین اختلاف نقشه زمینی مربوط به دو ساختمان را میتوان مشاهده نمود (اشکال ۱۷ و ۸) و نیز در گنبد بعدی برای هماهنگ ساختن نمای آن مهارت بیشتری بعمل آمده است و در ستونهای هر ضلع برج دوم یک برآمدگی اضافی وجود دارد که هر بخش آن مشخص کننده یک طرف اسیر راست گوشه عمودی اطراف بدنه ایست که در ورودی در آن جای گرفته است (شکل ۸ تصویر ۱۱ - ت)



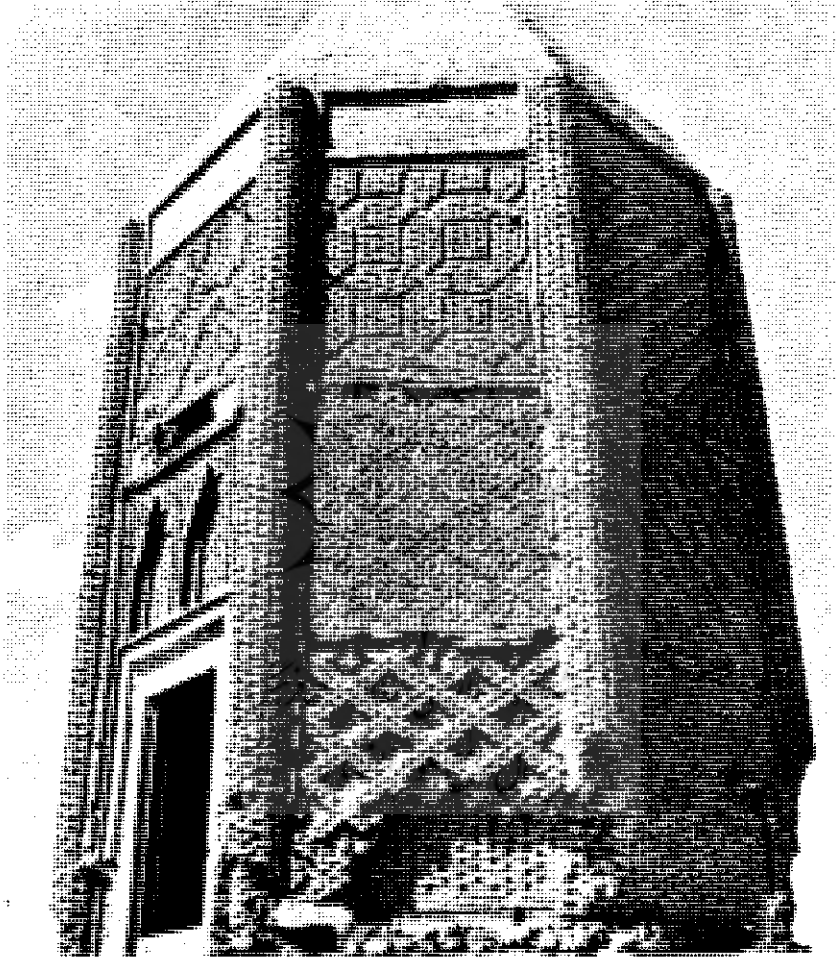
تصویر ۱- الف نمای جنوبی برج دماوند که شامل منظره در ورودی تعمیر شده آن میباشد



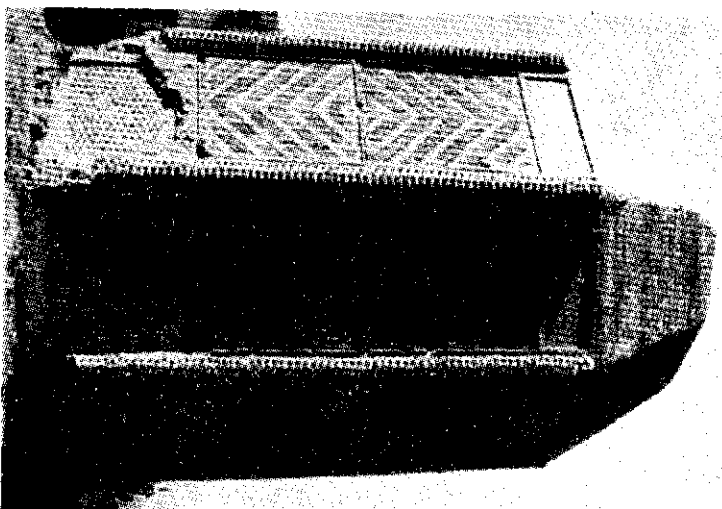
تصویر ۱- ب ضلع ۱-۳



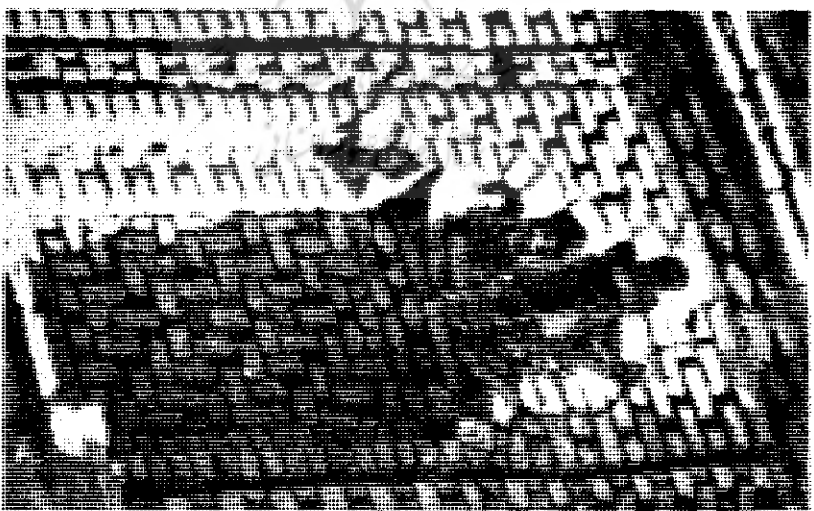
تصویر ۲-الف برج دماوند از طرف مغرب (ضلع ۲-۴)



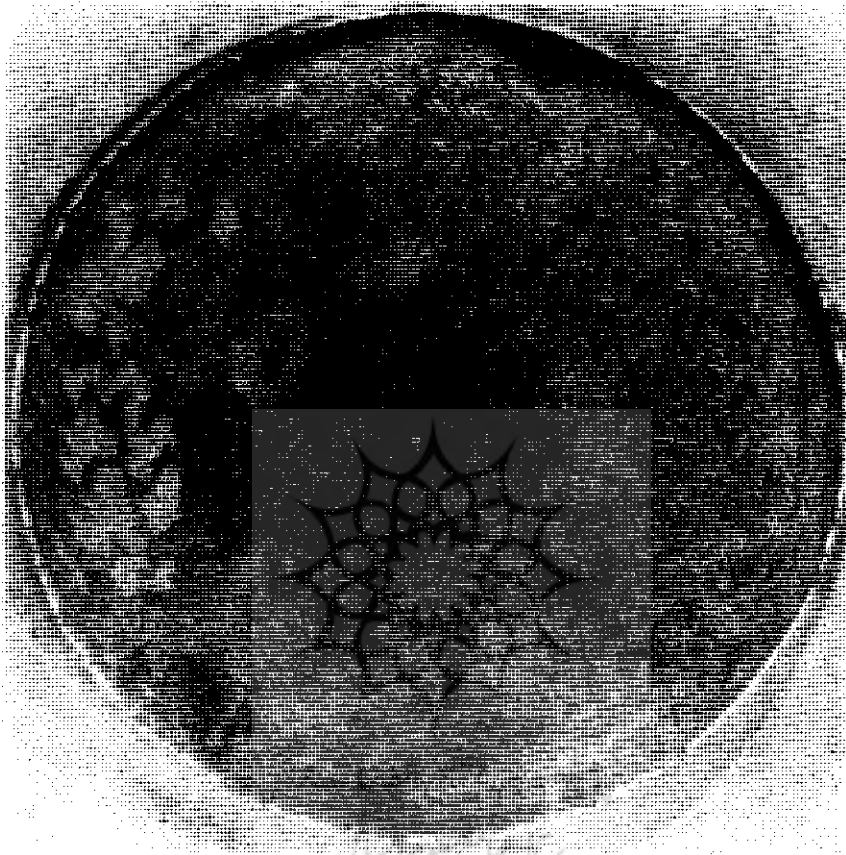
تصویر ۲ - ب اضلاع ۷، ۸ و ۱



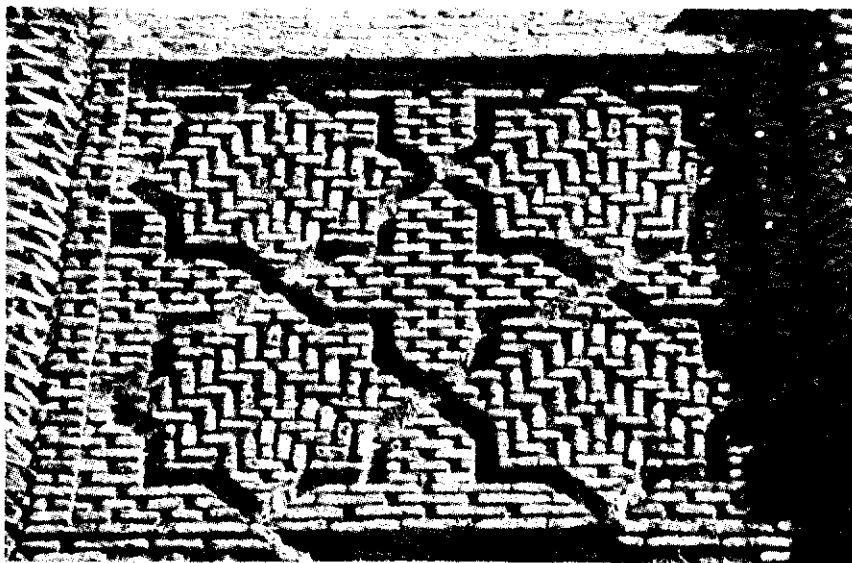
تصویر ۳ - الف برج دماوند که طرح هفت هشتی را در روی ضلع ۶ نمایش میدهد



تصویر ۳-ب گوشیراده سمت چپی بالای در ورودی



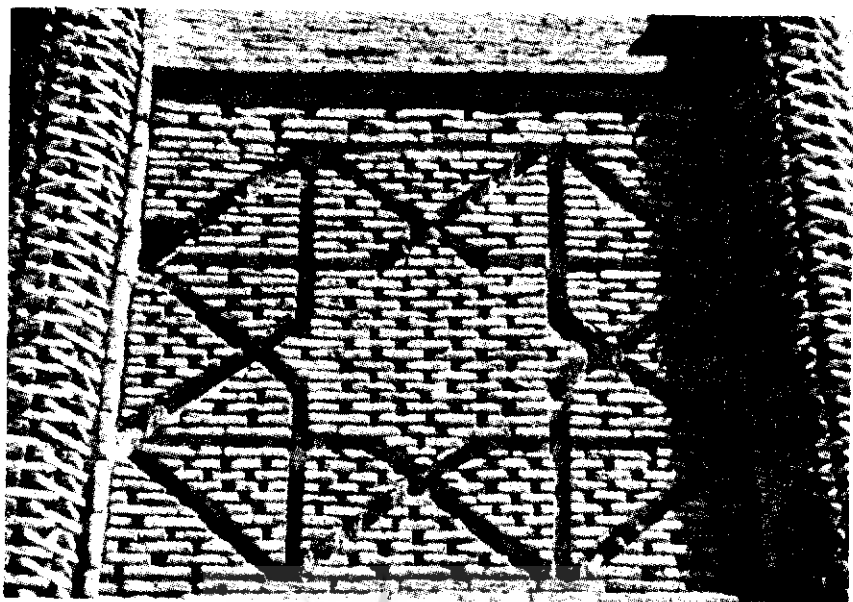
تصویر ۳ - پ آجر کاری جناغی متحدالمركز گنبد



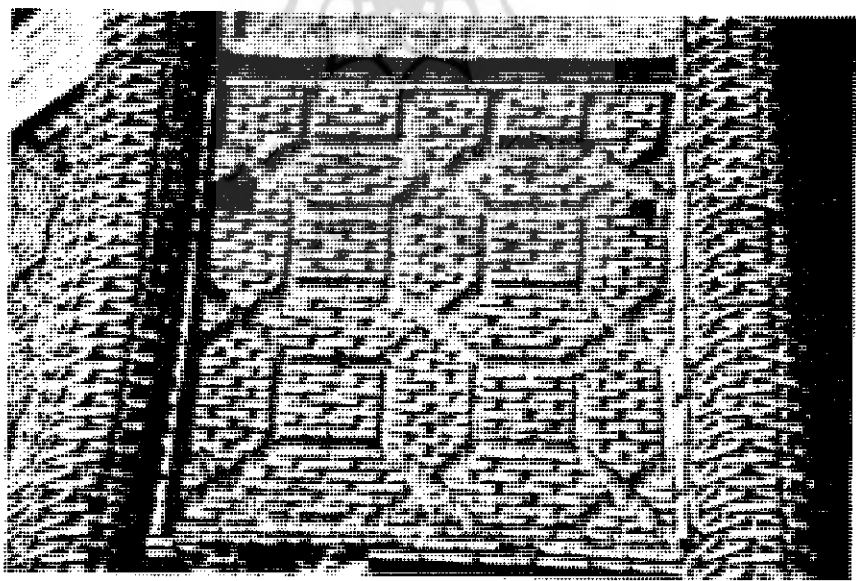
تصویر ۴ - الف ستاره هائیکه از چرخش دومربع در محور خود بوجود آمده اند در روی ضلع ۱ قرار دارند



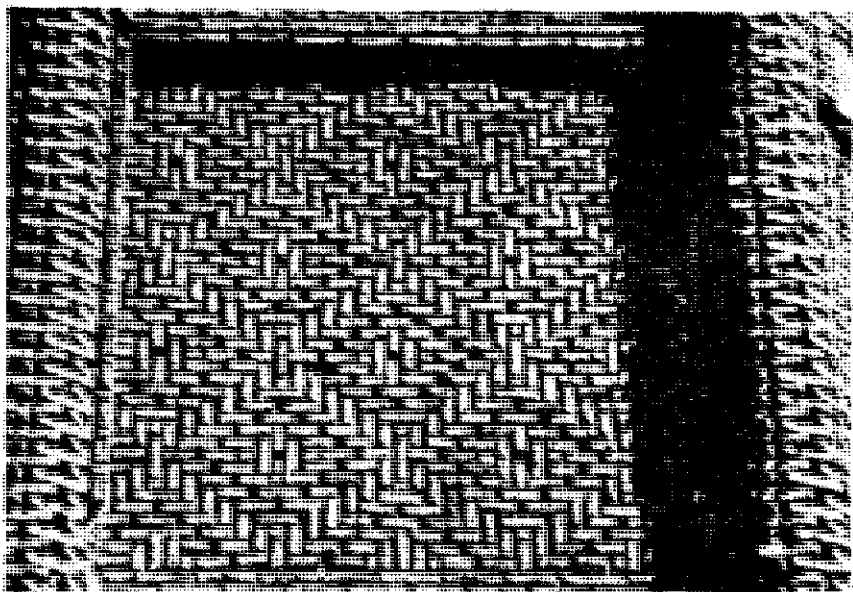
تصویر ۴-ب گوشواره های بالای در ورودی مجاور هم



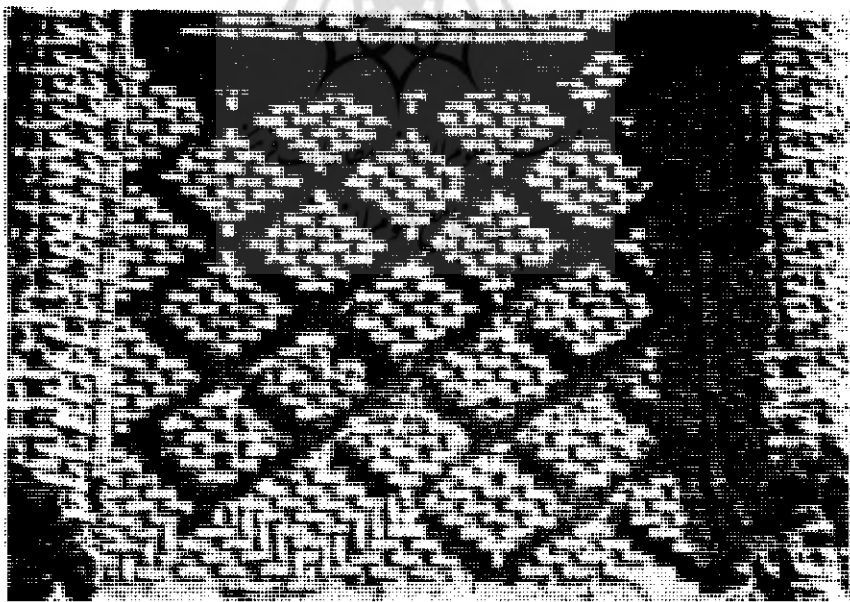
تصویر ۴ - پ طرح هندسی ستاره ای بالاترین اسپر ضلع ۲



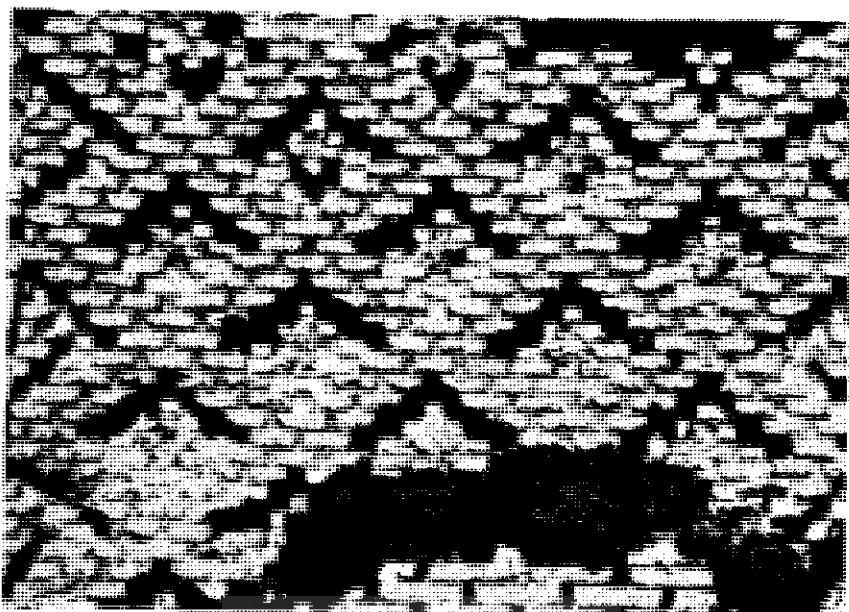
تصویر ۴ - ت . هشت وجهی های درهم روی بالاترین اسپر ضلع ۸



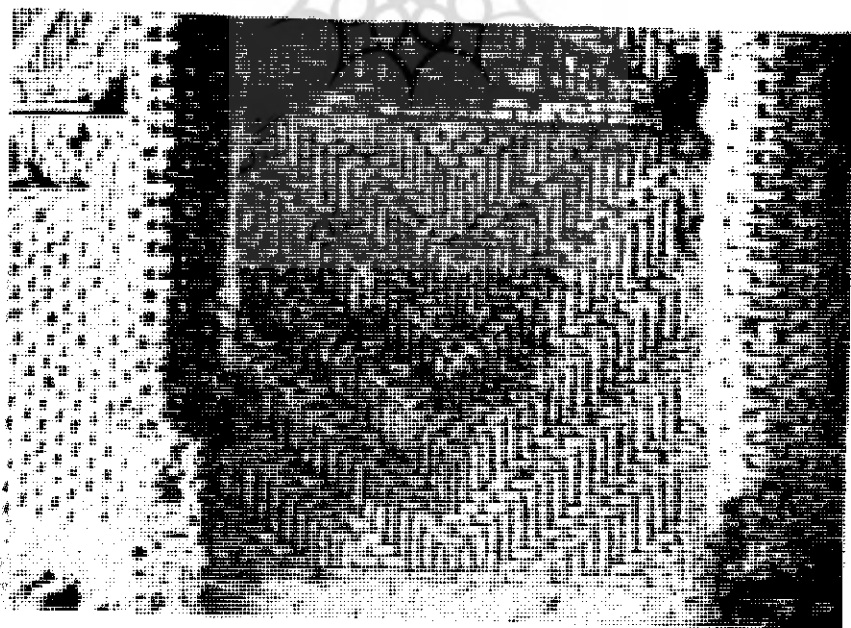
تصویر ۵- الف طرح لوزی های هم سطح بدنه (صاف) که آجر ها را بامهارتی در اسپر وسطی ضلع ۲ - کار گذارده اند



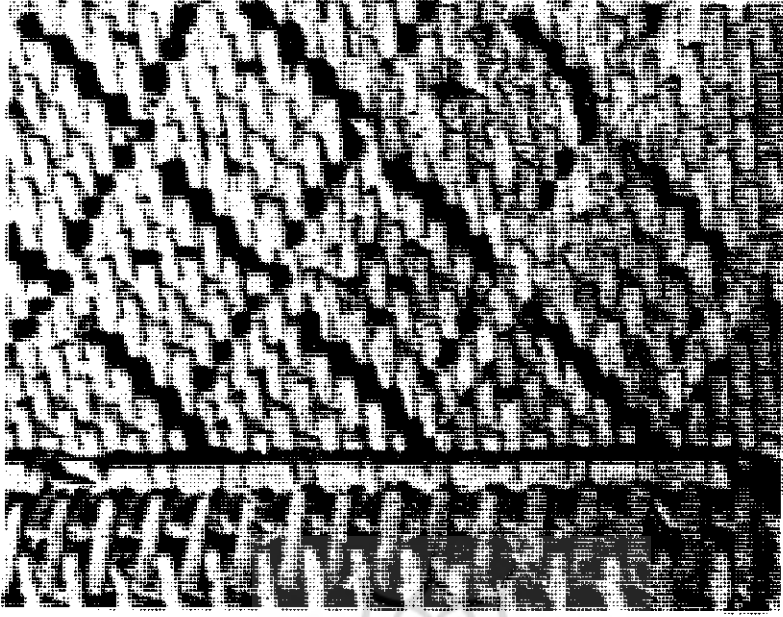
تصویر ۵ - ب لوزی های برجسته پائین ضلع ۲



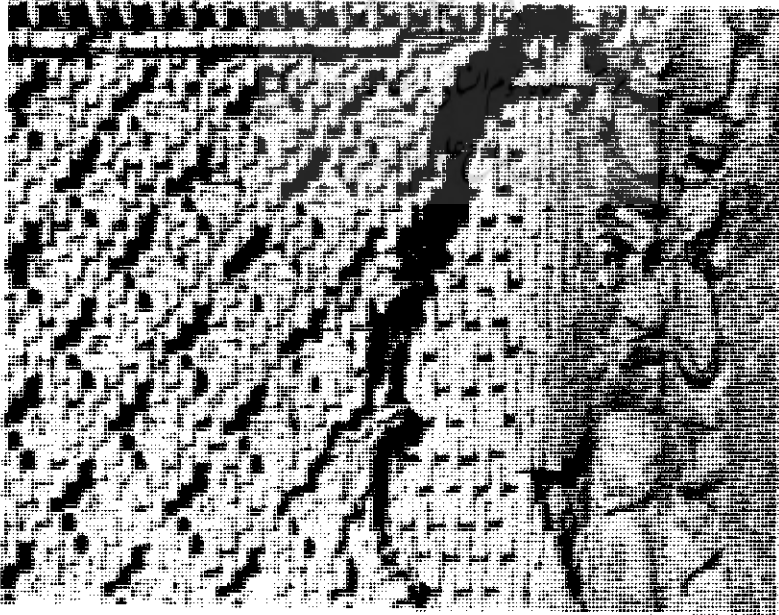
تصویر ۵ - پ طرح لوزی های گودکه بین هریک از آنها بشکل صلیب برای تزئین قسمت پائین ضلع ۸ بکار رفته است.



تصویر ۵ - ت طرح جناغی پائین ضلع ۵



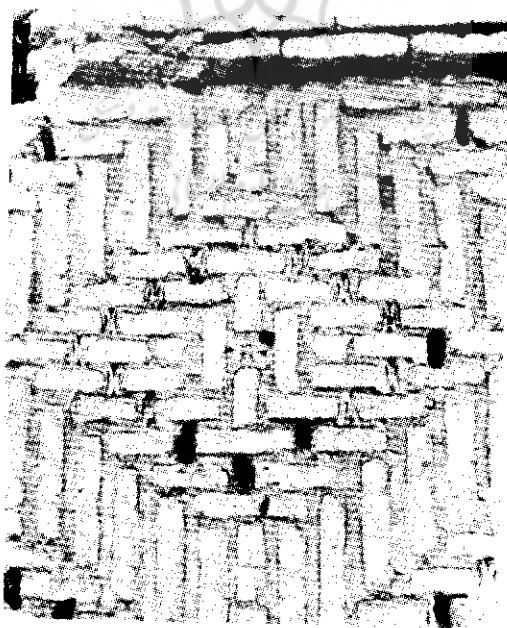
تصویر ۶ - ب . بخش پائینی ضلع ۲



تصویر ۶ - الف بخش خراب شدۀ اسپر پائینی ضلع ۲



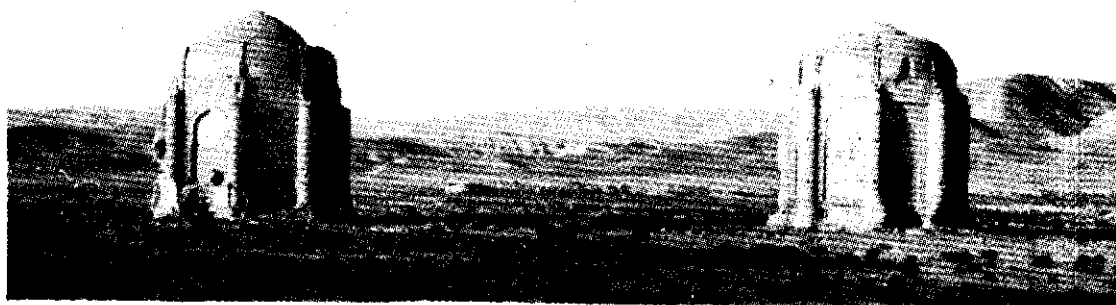
تصویر ۶- ت ستونهای تزئینی از طرح لوزی پایه ضلع ۴



تصویر ۶- پ . طرح لوزی مشخص باثین ضلع ۷



تصویر ۷ - الف نمای در ورودی برج شرقی قدیمی تر (برج اول)



تصویر ۷ - ب نمای شمالی برجهای آرامگاههای خرقان

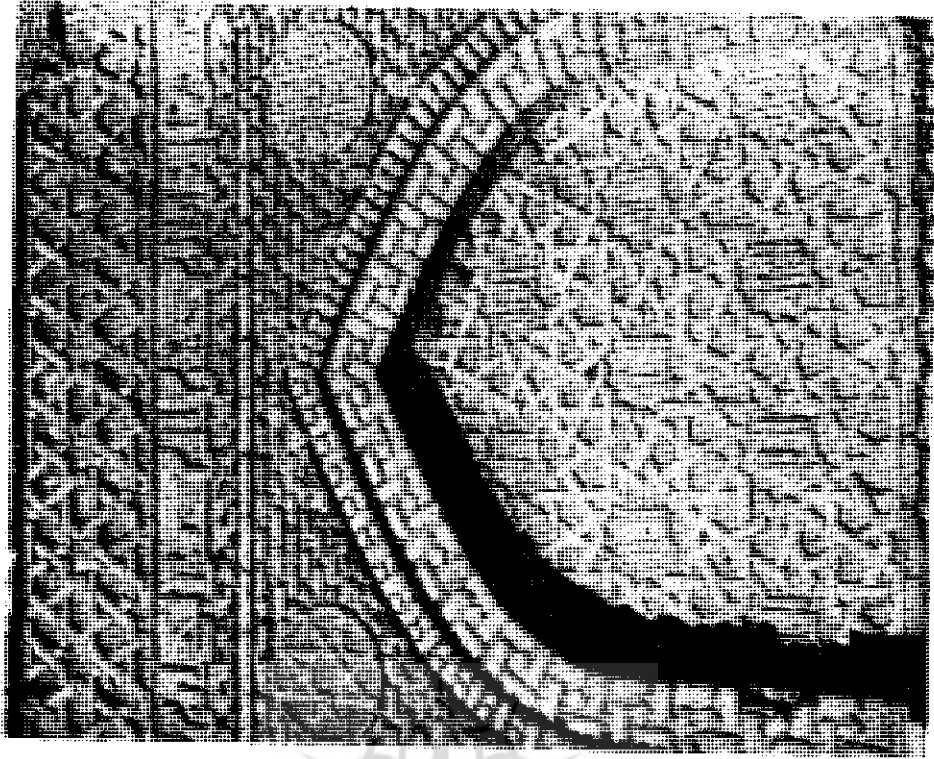


تصویر ۸ - الف منظره‌ای از برج اول که بقایای دو ستون توخالی مخصوص راه

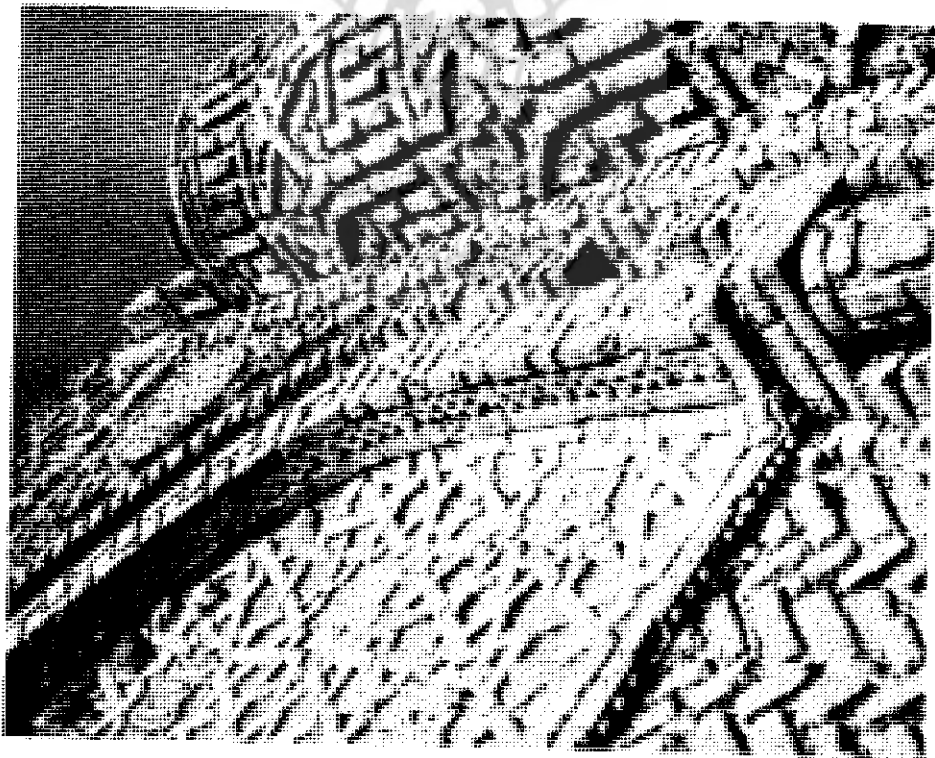


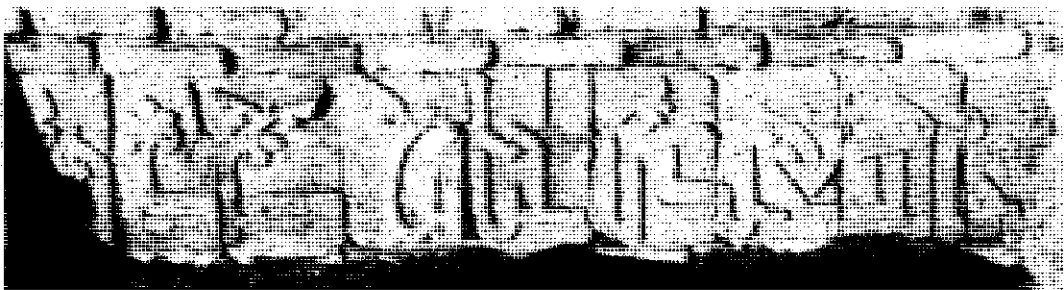
تصویر ۸ - ب ضلع ۵ - ۷ برج اول

تصویر ۹ - الف قسمتی از آجر کاری



تصویر ۹ - ب قسمتی از بالا وستون سمت راستی ضلع ۱

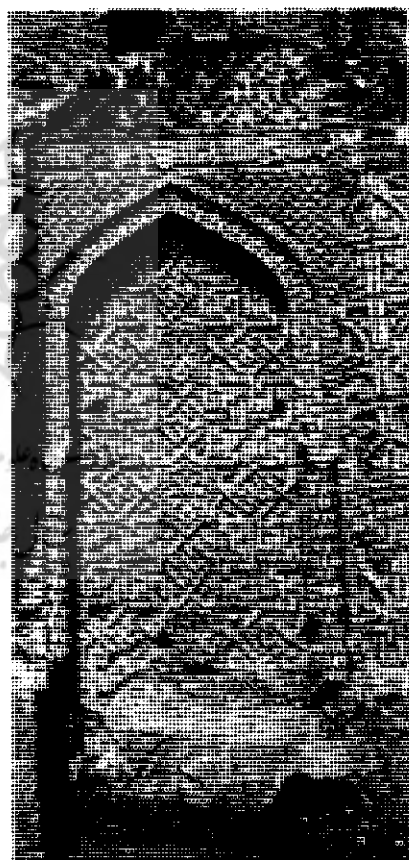




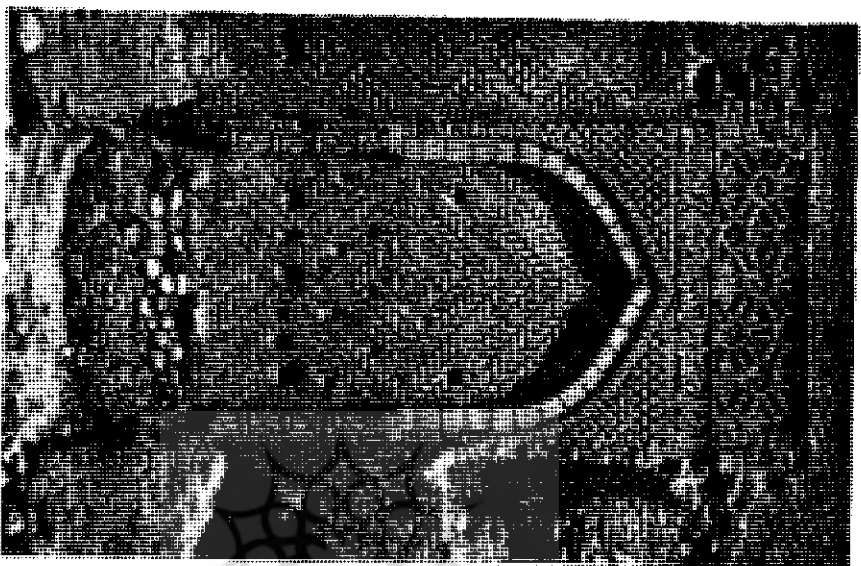
تصویر ۹ - پ - خطوط کوفی و آجری بالای در ورودی



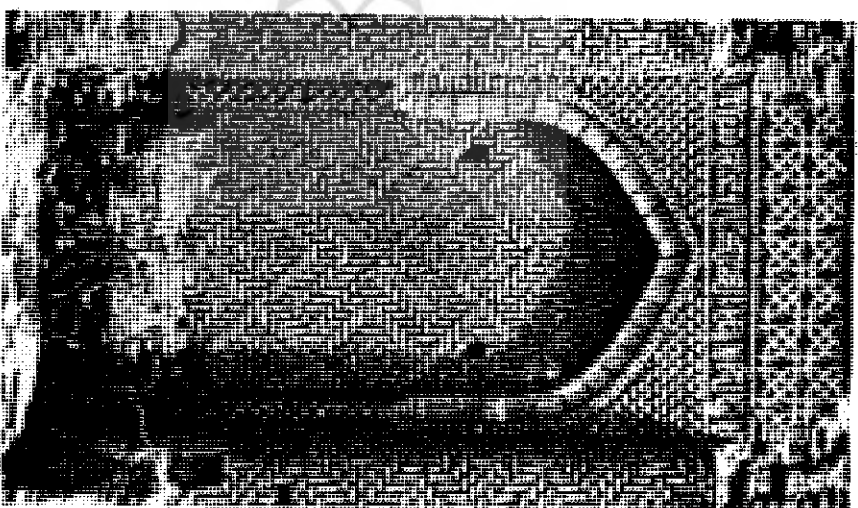
تصویر ۱۰ - ب ضلع ۳ برج اول



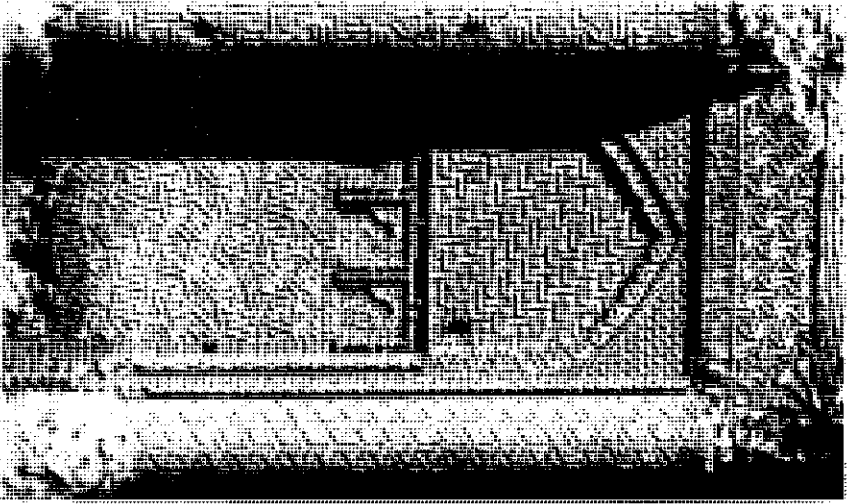
تصویر ۱۰ - الف ضلع ۲ برج اول



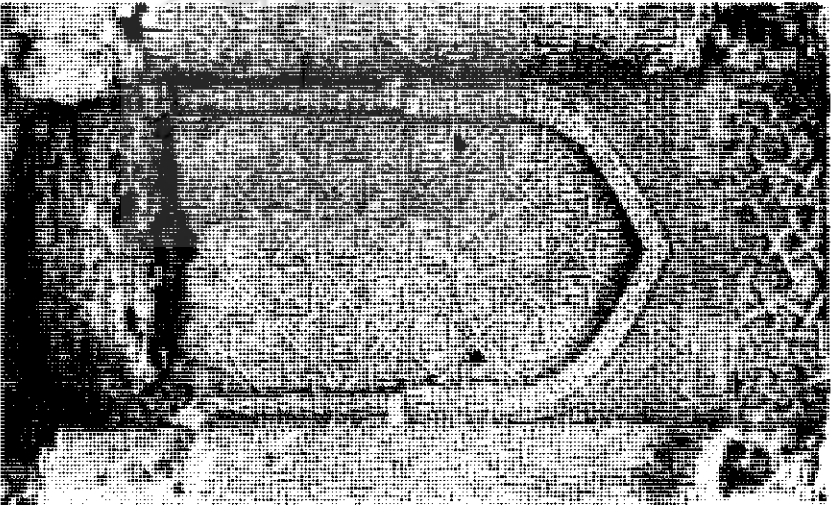
تصویر ۱۰ - پ ضلع ۴ برج اول



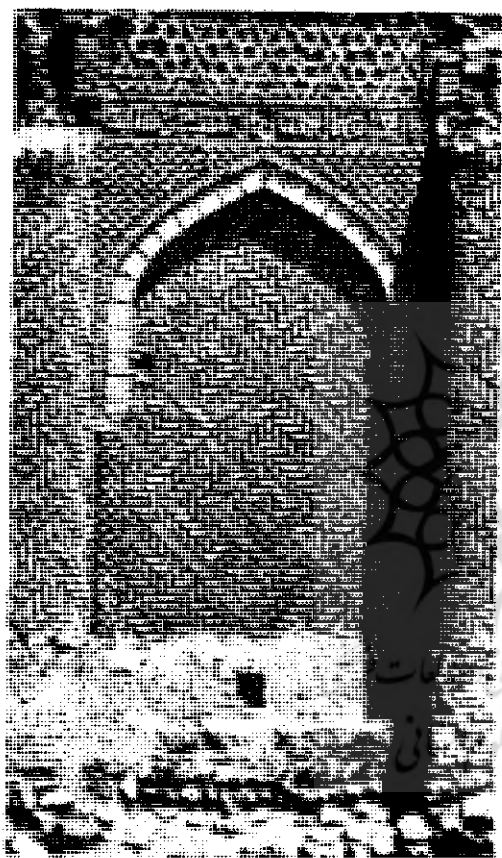
تصویر ۱۰ - ت ضلع ۵ برج اول



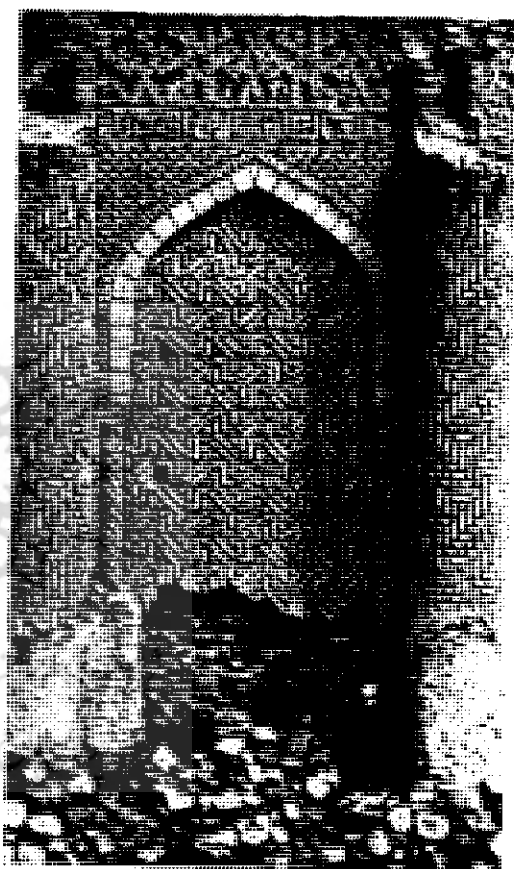
تصویر ۱۱ - ت ضلع ۸ برج اول



تصویر ۱۱ - پ ضلع ۴ برج دوم



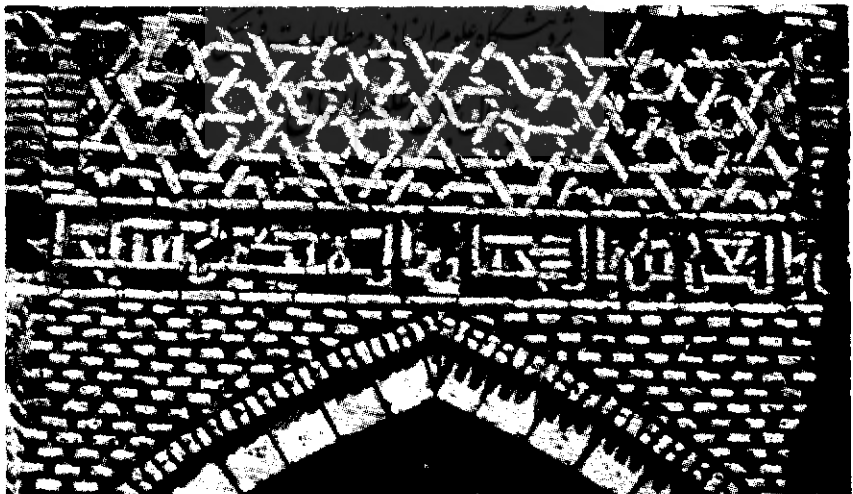
تصویر ۱۱ - الف ضلع ۶ برج اول



تصویر ۱۱ - ب - ضلع ۷ برج اول



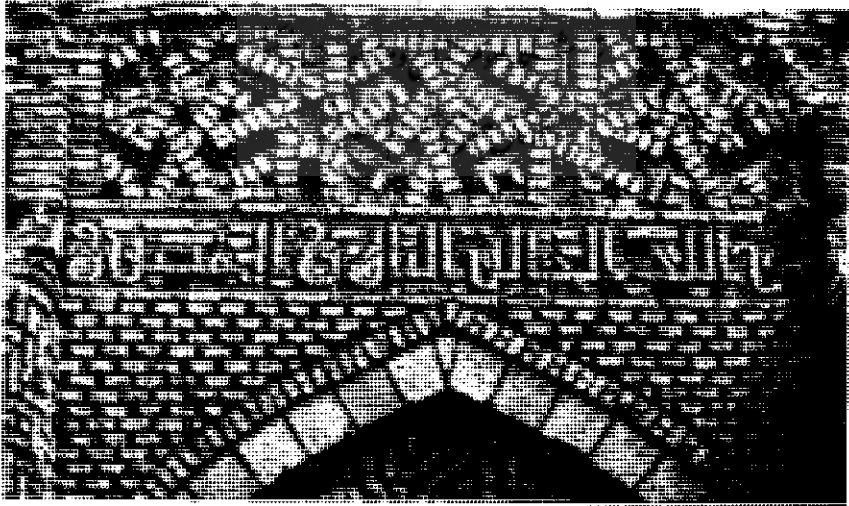
تصویر ۱۲ - الف کتیبه ضلع ۴ برج اول



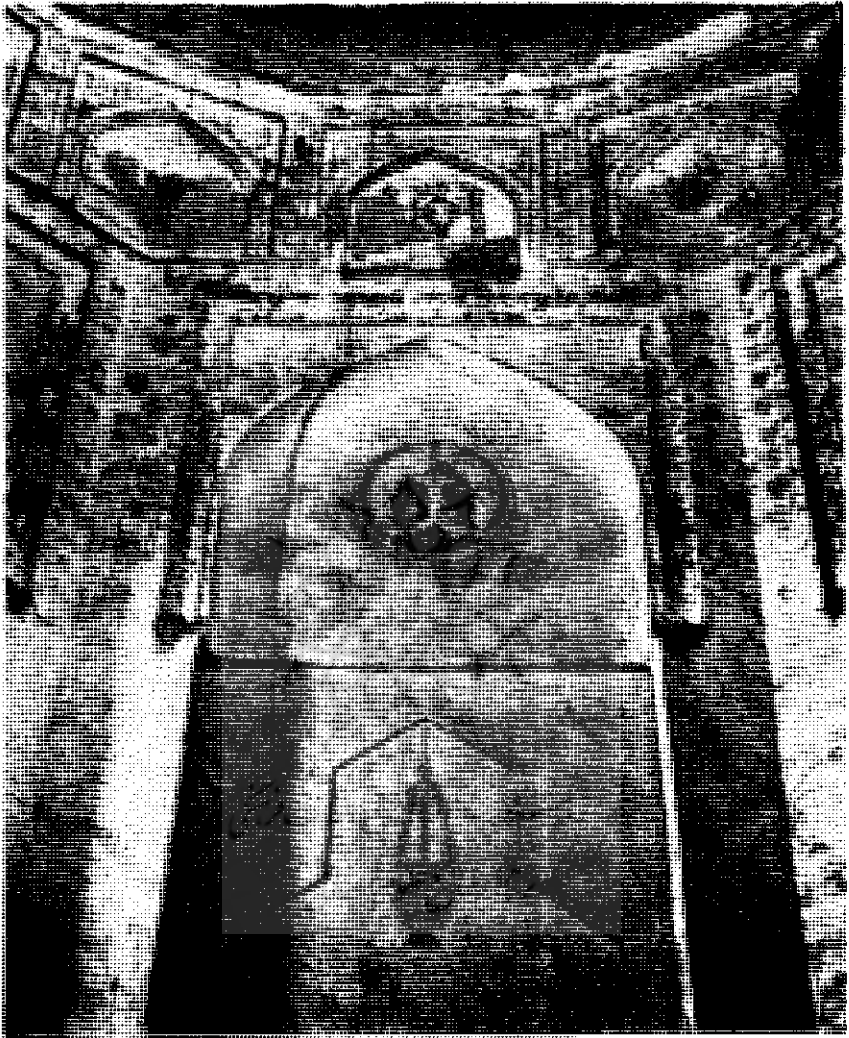
تصویر ۱۲ - پ کتیبه ضلع ۶ برج اول



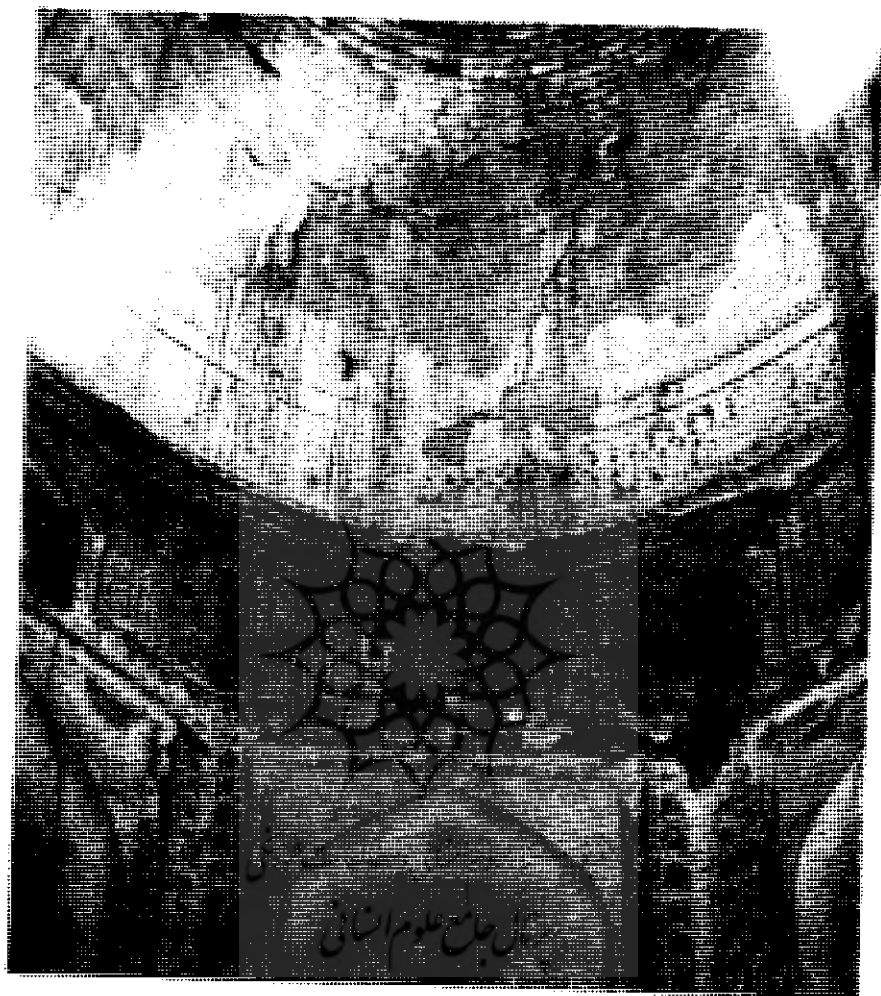
تصویر ۱۲ - ب کتیبه ضلع ۵ برج اول



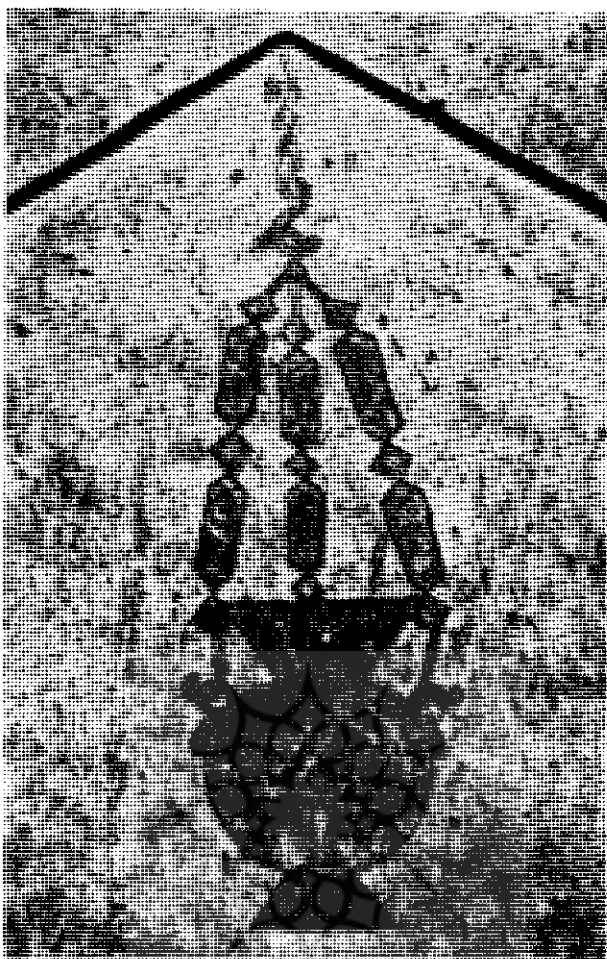
تصویر ۱۲ - ت ضلع ۷ برج اول



تصویر ۱۳- الف نقاشی آب رنگی (قرسکو) داخلی درروی اضلاع ۱ و ۷ برج اول



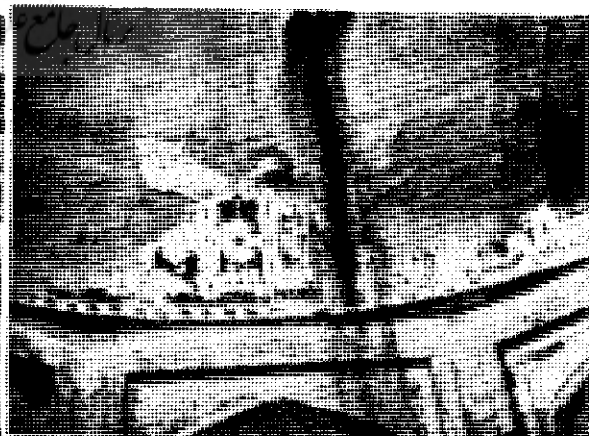
تصویر ۱۳ - ب . منظره ای از کتیبه های نقاشی شده اضلاع ۲ ، ۳ و ۴ و پنجره های چهارگوشی که در بالا و طرف راست گنبد داخل دیده میشوند



تصویر ۱۴ - پ - شکل چراغ مسجدی



تصویر ۱۴ - الف تزئینات رنگی اسپر ها
شش ضلعی بالای ضلع ۷

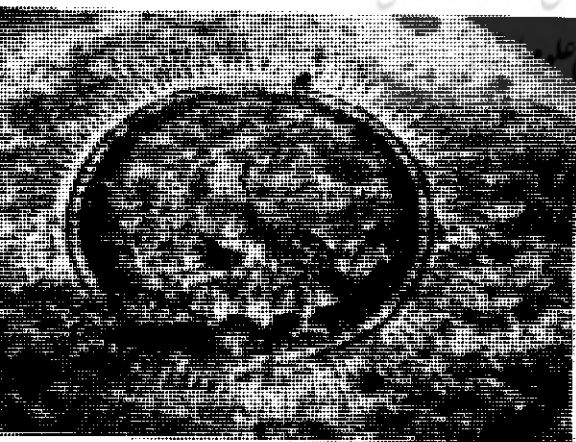


تصویر ۱۴ - ب قسمتی از کتیبه رنگی
پائین حلقه گنبد



تصویر ۱۴ - ت قسمتی از طرح مخصوصی که پرندگان را در روی درخت انار نشان میدهد .

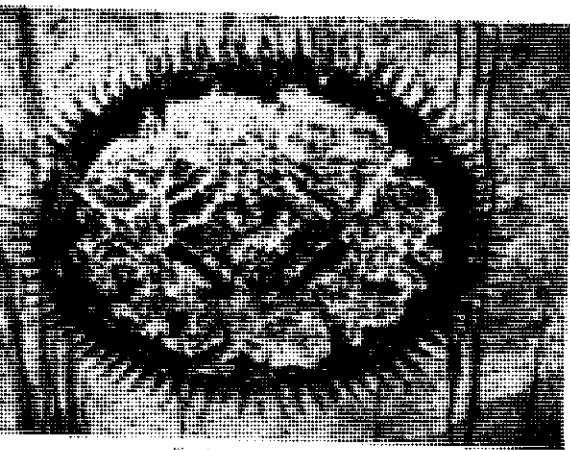
پژوهشگاه علوم انسانی و مطالعات فرهنگی



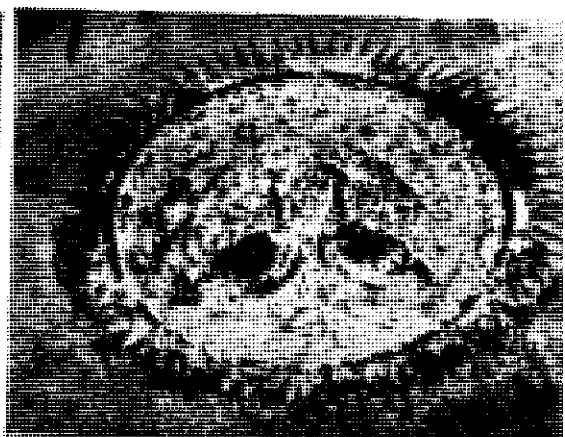
تصویر ۱۵ - الف مدال آرایشی طاوسی که تمام بالمهایش را گسترده است.



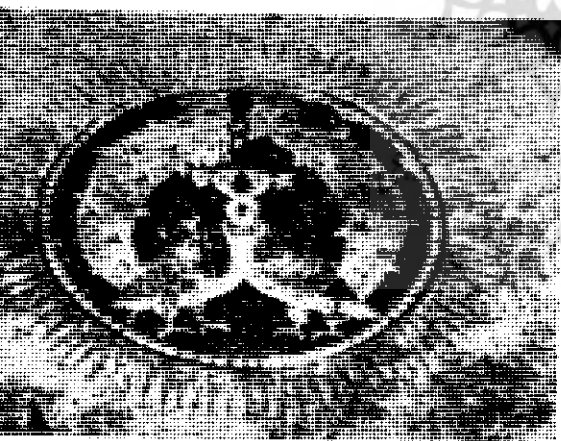
تصویر ۱۵ - ب مدال آرایشی یک ستاره شمش پر



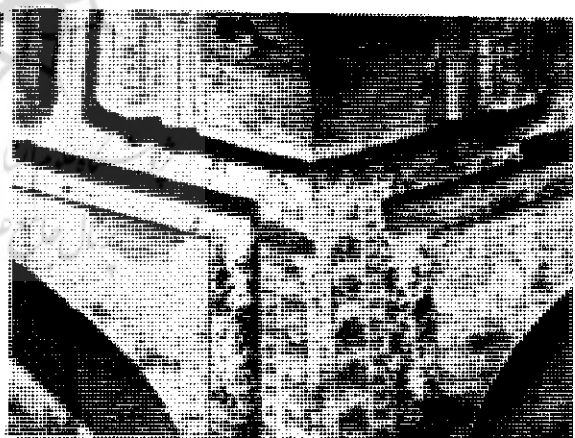
تصویر ۱۵ - پ مدال آرایشی
بایک ستاره ۸ پر



تصویر ۱۵ - ت مدال آرایشی که در داخل
دو طاوس روبروی هم قرار گرفته اند



تصویر ۱۵ - ث مدال آرایشی که دو
طاوس گردنهای خود را به یکدیگر تاب داد



تصویر ۱۵ - ج قسمتی از زاویه بین
ضلع ۲ و ۳



تصویر ۱۶ - نمای در ورودی برج غربی بعدی (برج دوم)