

معماری اورارتو

بقلم :

پروفیسور و نثرام

ترجمہ

علا معلیٰ ہمایون
دکتر و تاریخ روابط ہنر

حکومت کشور اورارتو کہ
امروز در بارہ ہنر آن صحبت میشود

ما بین قرون نهم و ہفتم ق. م در
قسمتہائی از نواحی غربی آذربایجان
کنونی ایران و آناتولی شرقی
چنان قدرتی بہم زد کہ حتی
قدرت بزرگی مانند آشور با تمام
اہتمامش کہ اورارتو را ویران
نماید مجبور بود کہ موجودیت
این حکومت را قبول نماید گاہ علوم انسانی و مطالعات فرہنگی

در قرن سیزدہم ق. م نام
اورارتو با شکل دیگری یعنی
«اوراوتری» در منابع آشوری
ہویدا گشتہ بود این منبع حاکی
از آنست کہ سالمانا ساراوول
(۱۲۴۴-۱۲۷۳ ق. م) بر علیہ یکی از
کشورہای نائیری در شمال آشور
جنگیدہ کہ نام آن «اوراوتری»
بودہ است .

این کشور نائیری در آن زمان مرکب از فئودال نشین‌هائی بوده در ارمنستان و غرب ایران که هنوز صورت حکومت متحد را بخود نگرفته بود. این کشورها اغلب به آشوری‌ها باج و خراج میپرداختند و در منابع آشوری گفته شده است اسبانی که بعنوان باج و خراج برای آنها آورده میشد دارای نژاد بسیار عالی بوده‌اند این اسبان بخصوص از ایران غربی به آشور آورده میشدند.

در قرن نهم ق.م این کشورهای نائیری چنان بایکدیگر متحد شده بودند که پادشاه آشور سالماناسار سوم (۸۲۴-۸۵۸ ق.م) بمقاومت شدید برخورد نموده بود هنگامی که او میخواست دوباره بر ضد کشورهای شمالی بجنگد و کشورمانایان در جنوب شرقی دریاچه رضائیه یعنی نواحی حسنلو، زیویه و تازندان سلیمان را تسخیر کرده و به دجله برسد کشورهای نائیری خود را تحت لوای حکومت پادشاهی بنام (آرامه) درآوردند، سالماناسار در حقیقت توانست که یکبار دیگر این کشورها را درهم گسسته و پایتخت آرامه را که در شمال غربی دریاچه وان قرار گرفته و نامش آرزاشکون بود ویران نماید ولی او نتوانست مانند سلف خود کشورهای نائیری را بکلی محو و نابود نماید. در سال ۸۳۲ ق.م سالماناسار بیکی از سرداران خود بنام «دایاناسور» دستور میدهد که بکشورهای نائیری حمله نماید ولی در مقابل پادشاه کشورهای نائیری بنام «ساردوراول» (بزبان آشوری «شردوری») مقاومت سختی نشان داده و سردار آشوری نتوانست کاری از پیش ببرد.

ساردوراولین پادشاه اورارتو است که از او يك کتیبه باقی مانده است. او مؤسس شهر توشیامیباشد که پایتخت جدید اورارتو بوده و همان وان امروزی در شرق ترکیه است در زمان پادشاهی ایسیوتین آشوری اوشینا پسر ساردوراول (۸۰۶-۸۲۳ ق.م)، اورارتو توانست قدرت خود را مستحکم نموده و کشور را توسعه دهد.

پسرایسپونی که نامش «منوآس» است تا سال ۷۹۰ ق.م حکمرانی کرد. ستونی آزاد که اکنون مابین اشنویه و رواندوز در مرز ایران و عراق حالیه

قرارداد بزبان اورارتویی و آشوری خبری را آورده است که حاکی از فتح شهر موسعیر و ساختمان يك معبد برای خدای اورارتو بنام «خالدی» میباشد. شهر موسعیر در نواحی رواندوز یعنی در حقیقت در مرکز کشور آشور قرار دارد و این شهر تا سال ۷۱۴ ق.م تحت تسلط اورارتو باقی مانده است و حتی لشکرکشی پادشاه آشور بنام «دادنی ناری سوم» (۷۸۲-۸۰۹ ق.م) بکشورمانایان و تا نواحی بحر خزر که موجب معروفیت وی گردید نتوانست در وضعیت شهر موسعیر که بدست اورارتویی ها فتح گردیده بود تغییری بدهد زیرا که اوفقاً توانسته بود که با اورارتو در جنوب شرقی تماس سطحی حاصل نماید.

قلمرو اورارتو تا اواخر قرن هشتم قبل از میلاد از طرف غرب تا رود فرات و از طرف شمال تا حدود دریاچه گوکچای و از جانب جنوب شرقی تا دریاچه ارومیه کشیده شده بود. منوآس دستور نوشتن کتیبه ای را در (ناش تپه) در نزدیکی میاندوآب داده است که حاکی از تسلط او بر کشورمانایان میباشد. پسر منوآس بنام (آرگیشتی اول) در حدود (۷۶۵-۷۹۰ ق.م) اهتمام داشت که کشور اورارتو را از جانب شرق و جنوب شرقی نیز وسعت بخشد. او مکرراً بسوی ماوراء قفقاز یعنی جنوب قفقاز تا رود کورا روی آورده و بر ضد مانایان لشکرکشی نموده بود ولی او در این لشکرکشی ها که با کشور اورارتو نیز تماس حاصل مینمود، هیچگونه موفقیت نیافت و میمهدا به قلمرو بارسوای که همان پارسوا میباشد و در ناحیه جنوبی دریاچه رضائیه در حدود اطراف مهاباد قرار دارد آمد، این محل یکی از ایستگاههای سرراه پارس ها بسوی فارس است. تحت لوای ساردور سوم (۷۳۳-۷۶۵) اورارتو بجدا کثر وسعت خود رسید البته این وسعت بدون جنگهای متوالی امکان نداشت او دستور نوشتن کتیبه شمال شرقی نزدیک ساخالو در ساحل جنوب شرقی دریاچه سوان را داد کتیبه سکوندل در وراء و رزقان در شمال تبریز نیز از آن اوست تهاجم اصلی ساردور سوم متوجه غرب بود یعنی بطرف «کمانیه و مالاتیا» کتیبه ایزدلی پیروزی پادشاه مالاتیا را بنام «شیلارواندا» خیر میدهد

این کتیبه غربی‌ترین همه کتیبه‌های اورارتوئی بوده و در سال ۱۸۳۶ بوسیله «هلموت فن مولتکه» ارتشبد سابق آلمانی کشف شده است، سادورسوم حتی حلب را تسخیر نموده و وسعت مملکت خود را بسواحل دریای مدیترانه می‌رساند، نواحی که اورارتو در این زمان زیر تسلط داشت با نواحی که بعدها قلمرو ارمنستان قرون وسطی گردید مطابقت دارد این وضعیت یعنی تسخیر و تسلط و اشغال بوسیله آتس و شمشیر زیاد دوامی نکرد در سال ۷۴۵ ق م تیگلات پیلرز سوم به تخت سلطنت آشور نشست و بلافاصله نقاط ضعف داخلی حکومت را از بین برده و خود را مهابی جنگ با سادورسوم نمود این مبارزه در سال ۷۴۳ ق م با نابودی سادورسوم پایان رسید. توشیا پایتخت اورارتو بوسیله آشوریه محاصره شده ولی آنها نتوانستند این شهر را تسخیر نمایند. بعد از سادور سوم یک سلسله اورارتوئی جدید بحکومت میرسد و تحت لوای «روزالی اول» (۷۱۴-۷۳۰ ق م) یکی از پادشاهان این سلسله موقعیت اورارتو مستحکم میشود.

او از نمایان ساحل شرقی دریاچه رضائیه را گرفته و آذربایجان ایران یعنی در حقیقت حدود تبریز را تسخیر میکند همچنین موسعیر دوباره بدست اورارتوئی‌ها فتح میگردد.

در غرب امپراطوری اورارتو قلمرو فریگیه بود که پایتخت آن «گوردیون» است. گوردیون در ۹۳ کیلومتری غرب آنکارا قرار دارد و پادشاه آن بنام «هیتا» معروف است این همان میداس یونانی دوره کلاسیک است. او همچنین یکی از دشمنان حکومت آشور بود.

اورارتوئی‌ها و فریگی‌ها علاوه بر دشمن جنوبی خود یعنی آشوریه دشمن دیگری نیز در شمال پیدا کردند آنها اقوام (کمیری و سکائی) بودند روزای اول موفق شد که کمیری‌ها را بطرف غرب یعنی بطرف سواحل دریای سیاه براند. تیگلات پیلرز سوم پادشاه آشور سقوط نموده بجای او (سارگن دوم) (۷۰۵-۷۲۱) بحکومت رسید - سارگن در غرب برای اولین بار کلیمی‌ها را تبعید نمود در شرق او هشتمین حمله خود را بفلات ایران آغاز کرد.

این حملات از راه نواحی کوهستانی زاگرس، یعنی قصرشیرین، سرپل زهاب، کرمانشاه بیستون و کنگاور صورت میگرفت. اخبار این لشکر کشیها را بروی لوحه‌های سنگی یاد بود که اخیراً کشف شده است میتوان خواند پارسوا و کشور ما نایان هر دو با روزای اول متحد میشوند ولی در مقابل سارگن دوم شکست میخورند. خود روزای اول از سارگن شکست سختی خورده و هنگام فرار انتحار مینماید و بار دیگر سلطنت اورارتو بوسیله آشوریها درهم میشکند. سارگن دوم در گزارش‌های خود از فعالیت‌های روزا ستایش میکند همچنین از شهرهای غنی و از باغهای بی نظیر و از سیستم آبیاری کشور اورارتو و پس از آن همه از خرابیهائی که خود در اورارتو ببار آورده است صحبت میدارد. پادشاه نامبرده یکی از ظالم‌ترین و خونریزترین فاتحین جهان بود. کشور اورارتو دیگر نتوانست از این ویرانی سر بلند نماید سارگن دوم در مراجعت خود ایالت موسعیسر را نیز تسخیر نموده و صاحب غنائم زیادی گردید. یک نقش برجسته سنگی غارت شهر و معبد موسعیسر را نشان میدهد این نقش برجسته که در قصر سارگن دوم در خرس آباد نزدیک نینوا پیدا شده است هنگام حمل و نقل در دجله افتاده و متأسفانه مفقود گردیده است. کشور اورارتو در این زمان فقط سعی مینمود که هسته اصلی کشور را که در حدود دریاچه وان قرار گرفته بود در مقابل تهاجمات کمیری‌ها و سکاکی‌ها نگهداری کند در این بین هیچگونه جنگی با آشوریها رخ نمیداد زیرا اورارتو بطور مسلم از اهمیت افتاده بود.

۱۵ کتیبه‌ای از ۱۵۰ کتیبه معروف اورارتوئی مربوط است به دوره بعد از دومین شکست روزای اول که درباره حوادث سیاسی و یابناهای متعدد گزارش داده است.

یکی از آنها که در بسطام در نزدیکی قراء ضیاء الدین مابین خوی و ماکو پیدا شده است بمنزله کتیبه اولین سنگ بنای معبد روزای دوم (۶۵۴-۶۸۰) است که اکنون در موزه ایران باستان میباشد بعد از روزای دوم روزای سوم

(۶۴۰-۶۵۴) و سپس ساردور چهارم (۶۲۰-۶۴۰) به تخت سلطنت میرسند و بعد از آنان اورارتو بوسیله سکائی‌ها منهدم میگردد.

از این پس سرزمین اورارتو محدود به نواحی پیرامون دیابچه‌وان و از قسمت‌های تابع شاهنشاهی هخامنشی بوده نام آن در کتیبه داریوش در بیستون و کتیبه‌های دیگری در تخت جمشید بعنوان ارمنستان آمده است زیرا در دوره شاهنشاهی هخامنشیان در نواحی قدیمی اورارتو آرامنه زیست میکردند و تا با مروز نیز در همان نواحی زندگی میکنند یعنی در نواحی ارمنه‌نشین ایران و ارمنستان شوروی قلمرو اورارتو و باقیمانده فرهنگی آن برای جهان دانش ابتدا بوسیله يك نفر فرانسوی بنام سن‌مارتین شناخته شد، این دانشمند در سال ۱۸۲۳ از وان دیدن نمود بعد از او «فردریک ادوارد شولز» آلمانی آنجا را بازدید نمود و متأسفانه در سال ۱۸۲۹ در نزدیکی کله‌شین بوسیله کردها کشته شد خوشبختانه نوشته‌های او از گزند محفوظ ماند و بعد ها منتشر گردید. همچنین باستان‌شناس انگلیسی در نینوا بنام آستن هنری لایارد از کتیبه‌های اورارتوئی حوالی وان رونوشتی برداشته بود در سالهای ۸۰ - ۱۸۷۹ اولین حفاری در معبد «خالدی» در نزدیکی توپراق قلعه نزدیک وان شروع گردید این قلعه یکی از قلاعی است که در زمان پادشاه اورارتو روزای دوم ساخته شده است. نخستین تفحصات اساسی همه نواحی اورارتو چه در ایران و چه در روسیه بوسیله «والدمار بلیک» و «لمان هایت» دانشمندان آلمانی در سالهای ۹۹-۱۸۹۸ با حفاریهای چند در وان و توپراق قلعه انجام گرفت. در نتیجه این کاوشها اولین آثار هنری اورارتو به موزه‌های لندن، برلن و استانبول رسید. قبل از جنگ بین‌الملل اول نیز دانشمندان روسی مانند «مار» و «اوربلی» تحقیقات خود را درباره فرهنگ اورارتو شروع نمودند. دانشمند آلمانی نیز بنام یوهانس فردریک در سال ۱۹۳۳ کتابی تحت عنوان (مقدمه‌ای بر اورارتو) نوشت.

بعد از جنگ بین‌الملل دوم دانشمندان روسی عمیقاً به تحقیق درباره

فرهنگ اورارتوی نواحی شوروی پرداختند حفاریها در «کارمیر بلسور» و «آرین برد» انجام گرفت.

پیتر وفسکی، دیاکونوف، اوگانسیان، ملی کیسویلی، و «آروت جونیان» محققین برجسته روسی وارمنی هستند که در این نواحی کار کرده‌اند.

فردریک دیلهلم کونیک اطریشی در سال ۵۷ - ۱۹۵۵ کتاب «کتیبه‌هایی از کاده (اورارتو) را نوشت ضمناً وارنسی بندیکت» نیز در سال ۱۹۵۸ گرامر اورارتوئی را تدوین کرد.

«چارلز برنی» و «جی. آر. جی لاسن» و همچنین انستیتوی باستانشناسی بریتانیا در آنکارا در سالهای ۱۹۵۷ و ۱۹۶۰ مقالاتی در نشریه موسوم به بررسیهای مربوط به آناتولی (Anatolian studies) منتشر کردند که ضمن آنها درباره موقعیت و محل مراکز باستانی اورارتو و نقشه نمودار اینگونه مراکز در نواحی دریاچه وان بحث می‌گردد.

دانشمندانی که ذیلاً از آنها نام می‌بریم در طبقه‌بندی و تنظیم آثار هنری اورارتو و تفسیر و تجزیه و تحلیل آنها در سالهای اخیر زحمات فراوان کشیده‌اند.

آری. وی. بارنت در مجله عراق (IRAQ). اکرم آکورگال در کتاب خود بنام (مراکز اورارتو و ایران قدیم) آنکارا ۱۹۶۰، مورتیز در کتاب «هنر اورارتو» استانبول ۱۹۶۶ پیتر وفسکی در کتاب «اورارتو قلمروان و هنر آن» لندن ۱۹۶۷ و هنز فولکمر هرمان در مقاله «دیک‌های دورانی از هنر یونان که تحت تأثیر شرق قرار گرفته است» در مجله تحقیقات المپیکس برلن ۱۹۶۶.

کورت بیتل در کتاب «خطوط اصلی ماقبل و اوائل تاریخ در آسیای صغیر» تووینگن ۱۹۵۰ - رولف نامن «معماری آسیای صغیر» تووینگن ۱۹۵۵، توماسن بران در کتاب «تاریخ فرهنگ شرق قدیم» اشتوتگارت ۱۹۶۱. هاشموکل و ماسارته اثررمن، اشتایدر در کتاب «سرزمین آرات» هایدلبرگ ۱۹۶۶.

در سالهای اخیر در بعضی از نقاط مربوط به هنر و فرهنگ اورارتو در ترکیه حفاریهای متعدد بوسیله اشخاص ذیل انجام گرفته است. عقیف ارزن در توپراق قلعه در نزدیکی وان، تحسین اوزگوچ در آلتن تپه نزدیک ارز پتجان، کمال بالکان در «پات نوس» شمال غربی دریاچه وان، عقیف ارزن امین بیل گنج و باکی اوغون یکبار در چاوش تپه جنوب شرقی وان و بار دیگر در کفت قلعه سی در نزدیکی آدیل زواز در ساحل غربی دریاچه وان استون لوید و چارلز برنی انگلیسی در کایا لیدره در نزدیکی وازتواز نواحی غرب دریاچه وان و همچنین بسال ۱۹۶۸ در تپه هفت وان در نواحی جنوبی شاهپور.

انستیتو باستانشناسی آلمان در تهران بسرپرستی خود اینجانب (دکتر کلایس) در سال جاری مسیحی در دو محل اورارتوئی در آذربایجان غربی یعنی در زنگار در نزدیکی ماسکو و در بظام، ضمناً با اطلاع میرساند که آقای دکتر جواد مشکور استاد دانشگاه تهران کتیبه‌های اورارتوئی را در ایران یعنی در نواحی رازلیک، سقین دل منتشر نموده‌اند.

مهمترین کارهای هنری اورارتوئی هادر آثار برنزی و معماری آن دیده شده است. اشیاء برنزی اورارتو بخارج از نواحی اورارتو نیز صادر شده است و ما از روی آن نمونه‌های دیگر ساخته‌اند. این کارهای برنزی در پهنه گیتی گسترده شده و با کمال تعجب در می‌یابیم که ضمن حفاریهای نقاط مختلف جهان از این نوع آثار بدست آمده است از جمله در آرامگاه‌های فریگی در کوردن، در آرامگاه‌های اتروسکی در ایتالیا در وتولونیا و در المپ یونان، هسته مرکزی کشور اورارتو که ما بین دریاچه‌های سلان رضائیه و وان قرار دارد امروزه هم هنوز از لحاظ آثار باقیمانده معماری غنی است. نواحی غربی دریاچه وان نیز همین وضع را دارد در زمان قدیم اورارتوئی ها خانه‌ها و ساختمانهای دسته جمعی مسکونی خود و بناهای دفاعی و همچنین مسائل مربوط به آبیاری را با استادی کامل حل و فصل میکردند.

درده سال اخیر بخصوص در آناتولی شرقی بوسیله مؤسسه باستانشناسی بریتانیا در آنکارا یک سری کامل از دژهای دفاعی اورارتوئی کشف شده و معرفی گردیده است و در سال گذشته مؤسسه باستانشناسی آلمان در تهران نیز توانسته است در خاک ایران چند دژ دفاعی اورارتوئی را بررسی نماید این دژهای دفاعی اغلب در نقاط مرتفع بنا شده و بخاطر شیب‌های تند کوهها و صخره‌ها خود بخود دارای یک امنیت طبیعی است (تصویر ۱). امنیت این دژهای کوهستانی بوسیله دیوارهای مستحکم نیز تامین گردیده است این دیوارها اغلب بوسیله سنگهای بزرگ و صاف (بدون ملات) بنا گردیده و بنام دیوارهای خشک معروف است.

دیوارهای این دژها از نوع دیوارهای باستیون کورتین است. دیوارهایی را که مابین برآمدگی‌های باستیون قرار دارد کورتین مینامند و آنها اندکی طولی‌تر از دیوارهای باستیون است (تصویر ۲). باستیون‌هایی که معمولاً دارای ۷۰ الی ۸۰ سانتیمتر برآمدگی است دارای هیچگونه برجی نیست که از آنجا بشود دیوار مابین دو برج را حفاظت نمود بلکه این باستیون‌ها دارای برآمدگی‌هایی است که بیشتر نقش ساختمانی دارد و بمنزله تکیه‌گاهی برای دیوار بشمار میرود که هنگام دفاع منشاء اثری باشد، این گونه دیوارها با برآمدگی قدمت زیادتری دارد و سالیان دراز قبل از اورارتو در بین‌النهرین و آناتولی و ایران ساخته میشد چنانکه نمونه آنرا در زیگورات چغازنبیل و قدیم‌تر از هر قسمت بنا در دیواری که در آنجا قرار دارد و از دوره ایلامی‌ها است و همچنین در قصر سارگن دوم در دور شارو کین یا خورس‌آباد ملاحظه میکنیم یعنی در قصر پادشاه آشور که اورارتو نبود نموده بود.

این شیوه در دوران بعد از اورارتو در دوره مادها نیز بکار برده شده است مانند نوشیجان تپه (نزدیک جاده همدان بمالیر) که بوسیله دکتر داوید - استروناخ رئیس موسسه بریتانیایی مطالعات ایرانی در تهران مورد کاوش قرار گرفته است.

مردم اورارتو بمنظور مستحکم تر شدن دیوارها زمین را که اغلب از صخره تشکیل یافته بود کنده و بر روی آن سکوه‌های پلکان مانند‌ی ساخته و سپس بر فراز آنها دیوار را بنا می‌کردند .

امروزه بیشتر در آثار باقیمانده اورارتوئی میتوان این شیوه را مشاهده نمود بخصوص در آن نواحی که دیوارها در اثر (ایازم) ناپدید گشته است . سابقا این (پلکان تصویری) را نمیشد بطور آشکارا بررسی نمود ولی امروزه دیگر هیچگونه شبهه‌ای باقی نمانده است که از این پلکان حافظ برای هدفهای ساختمانی استفاده میشده است .

مردم اورارتو تنها استادکارهای صخره‌ها برای پایه گذاری دیوارهای ساختمانهای خویش نبودند بلکه برای آبیاری قصبات و برآوردن نیازمندی های آبی شهرها و دژها دست بساختمان تونل‌ها و ترعه‌ها و نهرها و آب‌انبارها میزدند مردم اورارتو محتملا این هنر را تکمیل کرده و در تمام آناتولی رواج دادند برای مرتفع نمودن احتیاجات آبی پایتخت اورارتوئی‌ها یعنی توشیا که همان وان امروزی باشد و در کنار دریاچه پرنمک وان قرار دارد و آب آن آشامیدنی نیست پادشاه اورارتو منوآس نهری ساخت که بنام خودش معروف است این نهر بنام سمیرامیس نیز خوانده میشود و هنوز هم آب آشامیدنی از آن بسوی وان جریان دارد . نهر منوآس ۷۰ کیلومتر طول دارد و بعضی از نقاط آن بوسیله دیوارهایی از سنگ‌های طبیعی حفاظت میگردد . بر روی این دیوارها کتیبه‌های بیشماری یافت شده است که تاریخ آنها بحدود ۸۰۰ ق م میرسد .

در معماری صخره‌ای اورارتو، اطاقهای صخره‌ای نیز وجود دارد این اطاقها یا دخمه‌های صخره‌ای ممکن است آرامگاه بوده و یا از آن بعنوان زیرزمین استفاده میشده است در صخره‌های دژوان یعنی دژ مرکزی یا ارگ (دژ داخل شهر) پایتخت توشیا دخمه‌هایی در دل سنگ ایجاد شده که آرامگاههای پادشاهان اورارتوئی است درست مانند آرامگاههای سنگی فریگی‌ها و بعد از آن دخمه‌های مادی و هخامنشی .

البته این بناهای اورارتوئی نمای جلوی مقابری را که در فریگیه یا فریکاویا در نقش رستم ملاحظه می‌گردد ندارد. مهمترین آرامگاههای اورارتوئی آرامگاه ساردور دوم در قلعه‌وان است برای رسیدن به این آرامگاه میتوان بوسیله يك پلکانی که از دل صخره بیرون کشیده شده است بالا رفت و در آن علاوه بر يك دخمه اصلی سه اطاق نیز مشاهده می‌گردد. نظایر این آرامگاهها در خارج از وان نیز وجود دارد برای مثال میتوان کابالی دره در ناحیه غربی دریاچه‌وان در کنار وارتو و همچنین در خاک ایران امروزی زنگار در نزدیکی ماگورا ذکر کرد (تصویر ۳)

در زنگار يك پلکان صخره‌ای ملاحظه می‌گردد که با پلکان صخره‌ای دژ وان مطابقت مینماید (تصویر ۴) اما اطاقهای این بنا را پاك نموده و پلکان صخره‌ای را پدیدار نمودیم (تصویر ۵) اطاق اصلی دارای يك حفره بزرگی است که برای بخاک سپردن جنازه تعبیه شده است این اطاق ضمناً دارای سه حفره کوچک دیگر با قوس‌های هلالی میباشد. این ترتیب همانند وضعی است که برای بناهای صخره‌ای اورارتوئی دوم است و در وان ملاحظه می‌گردد (تصویر ۶) آنطوریکه تا با امروز از حفاریهای اورارتوئی مستفاد می‌گردد مهمترین نوع بنائی که تا بحال پیدا شده معبد است، معابد توپراق قلعه و چاوش تپه و آلتین تپه و خیالی دره و پات‌نوس نمونه‌ای از آنست هر پنج اثر نامبرده بیک شیوه است یعنی همه آنها معابد مربع شکل و دارای زوایای مشخص میباشد، این معابد همگی حداکثر در حدود 14×14 متر وسعت داشته و دارای يك سلا هستند که آنهم مربع شکل بوده و اندازه آن 5×5 متر است. این نوع معابد دارای ۱۰ باروی مستحکم است که در قسمت پائین آن سنگهای مربع شکل و ظریف و صاف بکار رفته و قسمت بالای آن از آجر است در چهار زاویه معبد هالدی در توپراق قلعه چهار گودال مربع شکل هویدا شده که در آنها غنیمت‌ارزن لوحه‌های برنزی بدون نوشته پیدا کرده است گذاردن این صفحات فلزی بعنوان لوحه یادبود بنا قبلادر آشور نیز ملاحظه گردیده بعدها در آبادانای

تخت جمشید نیز مشاهده شده است، پلکان سنگی معمولاً از سهردیف سنگ مربع شکل تشکیل یافته است، در ورودی را عقب تر کار گذارده اند و جلوی آن يك پلکان كوچك بنا گردیده كه در دو طرف آن دوهره و یا دو سكو ملاحظه میگردد، با در نظر گرفتن این شبوه بنا و نقشه و طرحهای برجسته معبد موسا سیر كه مفقود گردیده بود من در سال ۱۹۶۳ سعی نمودم كه در اخبار مربوط به مؤسسه باستانشناسی آلمان هادر استانبول يك معبد اورارتوئی را بازسازی نمایم طبق این نقش برجسته من يك بنای يك طبقه ای را تصور و پیشنهاد نمودم از آن زمان تا بحال درباره این بازسازی بحثهای متعددی بمیان آمده است از نتایج حفاریهای تحسین اور كوچ در آلتین تپه چنین بنظر میرسد كه معبد اورارتوئی در وسط يك حیاط قرار داشته و روبروی جبهه اصلی آن نیز مجسمههایی موجود بوده است چنانچه نقش برجسته معبد موساسیر این مطلب را میرساند در مقابل معبد نیز يك محراب قربانی قرار داشت محراب قربانی معبد هالیدی در توپراق قلعه از اوایل این قرن در موزه باستانشناسی اسلامبول نگهداری میشود.

بعضی از لوحه های برنزی اورارتوئی خوشبختانه بطور كامل باقیمانده و بعضی دیگر قطعه بما رسیده است در این صفحات هنروالای برنزی اورارتوئی مشاهده میگردد.

تحسین اور كوچ. برای بازسازی معبد آلتین تپه طرحی را پیشنهاد می نماید كه همانند آن در بین النهرین دیده شده است توضیح آنكه طرح يك سقف آثار باستانی بین النهرین را كه زوایای آنرا برجهای بلندتری احاطه کرده باشد نشان میدهد كه سالی آن ابتدا روباز بوده و بعدها با سقفی مسطح بسته شده است.

اكرم اكدر گال برای بازسازی يك معبد اورارتوئی طرح بهتری را متعلق به موزه برتیا نیاست مورد نظر قرار داده و در باره آن می نویسد كه در این بازسازی در بالای سقف آن يك شكل خیمه ای قرار داد این شكل البته در عكس دیده نمیشود.

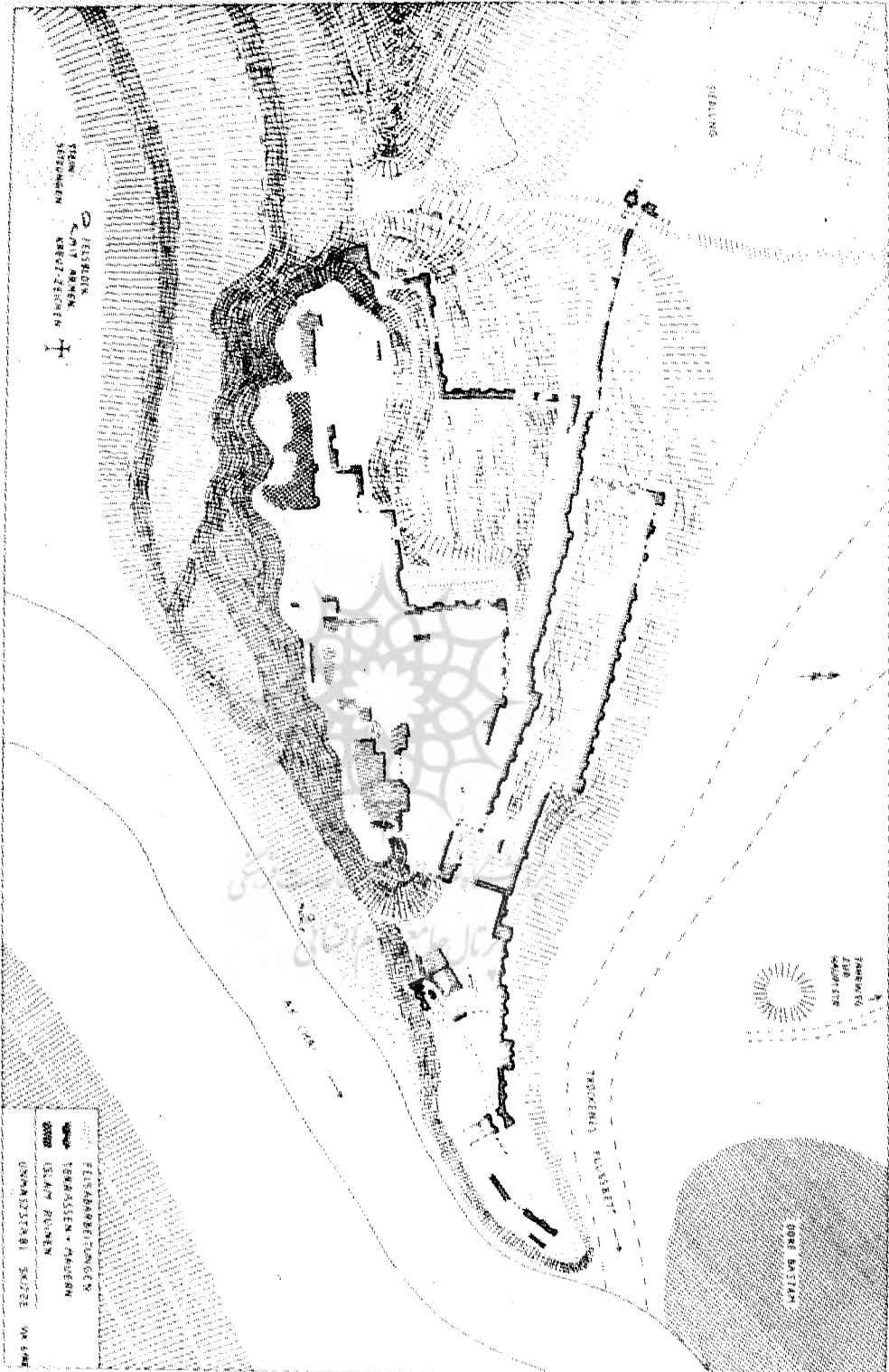
دکتر دیوید استروناخ بخاطر دیوارهای مستحکم عقیده دارد که برجهای این معابد بسیار مرتفع بوده است وی بازسازی مرا از معابد اورارتوئی با بنا-های برج ماننده هخامنشی در پاسارگاد و نقش رستم مقایسه مینماید من میخواهم در اینجا بخصوص به شباهت فوق العاده ای که مابین نقشه های بنا و طرح خیمه ای سقفها و همچنین نوع پنجره های بسته وجود دارد اشاره نمایم که خویشاوندی بزرگی را مابین شیوه برتری اورارتوئی و بناهای هخامنشی اثبات مینماید از این جهت در اینجا باید استنباط نمود که از دوره اورارتو تا اواخر هخامنشیان یک نوع پیوستگی در معماری وجود دارد.

ما تا بحال از شهرهای اورارتوئی اطلاع زیادی در دست نداریم فقط نقشه های چند مجموعه ساختمانی معلوم است همچنین وسعت استحکامات آن نادرپات نوسی در آناتولی شرقی یعنی در شمال غربی دریایچه وان.

موقعیت پایتخت اورارتو یعنی توشپا که در ناحیه جنوبی وان حالیه مابین در وان با بناهای ساردوراول و توپراق قلعه با بناهای روزای دوم قرار دارد روشن است. از آن گذشته ما یک ناحیه نظامی اورارتوئی می شناسیم بنام سرناکی تپه در کنار دریایچه وان که دارای نقشه شبیه خانه بندی شطرنجی میباشد.

در سرناکی تپه آثاری از خانه هایی که دارای نقشه مستطیل شکل پیدا شده است.

مجموعه ساختمانی در سرناکی تپه شباهت زیادی به مجموعه ساختمانی دیگر در نزدیکی صوفی واقع در شرق ماکو دارد که بنام دوچگاکگی خوانده میشود در اینجا بر پهنه دشت هموار و نرم مجموعه ساختمانهای مسکونی مشاهده میشود که نقشه آن بصورت خانه بندی شطرنجی بوده و از هنر سفال سازی آن هویدا است که این ناحیه اورارتوئی میباشد در آلتن تپه، کف کالسی و چاوش تپه در ترکیه و همچنین در آریز برد و کارمیر بلور در ارمنستان شوروی هم قصری چند شناخته شده است.



THE
 MISERERE
 TOWER
 SAN ANTONIO
 CHURCH

STAIRS

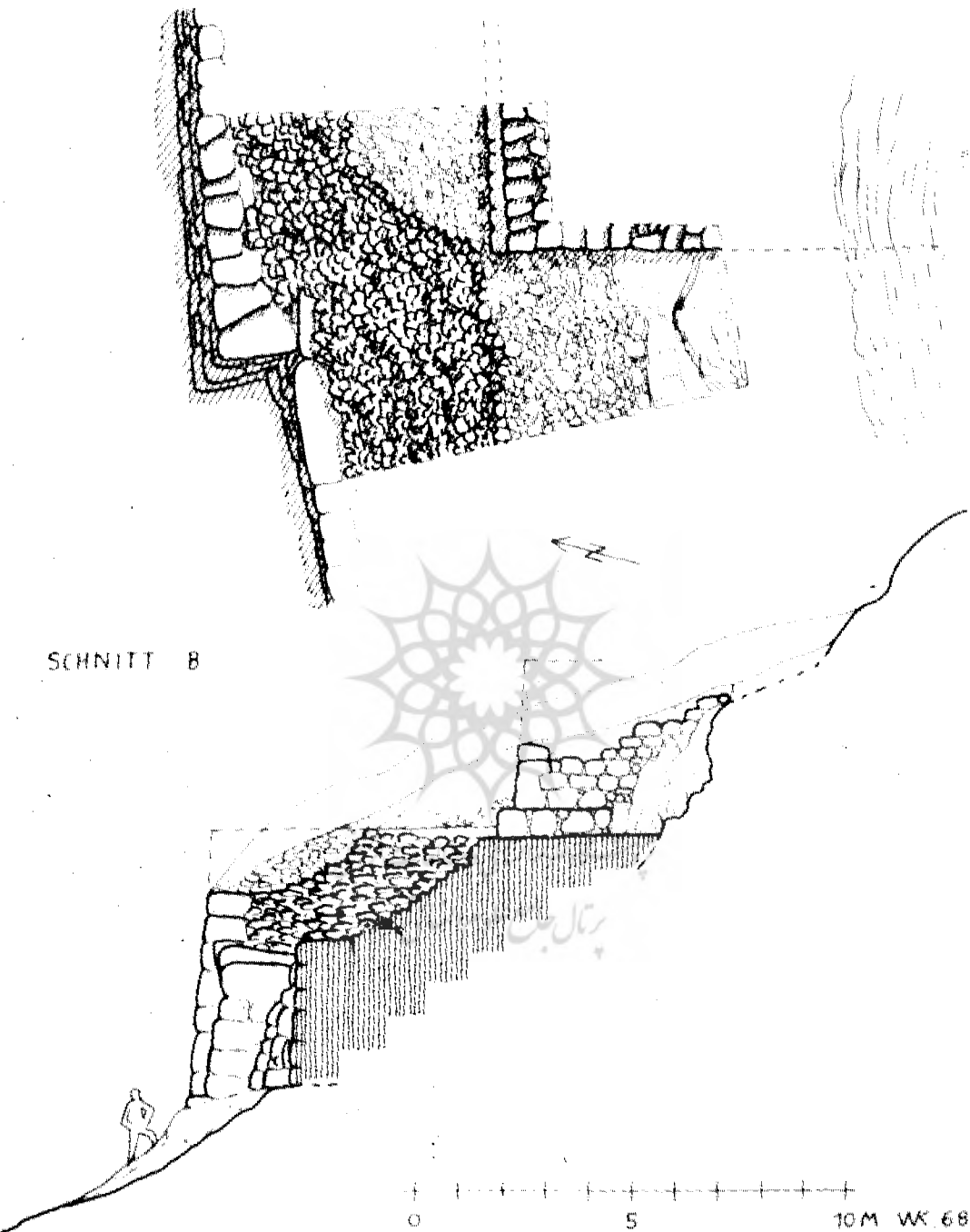
TOWER TO
 THE
 WALLS

TERRACE WALLS

ROCK BATTAN

FLSAARSTADT
 1848
 SAN ANTONIO
 TEXAS

تصویر ۱ - بسطام - پلان از مجموعه حناری

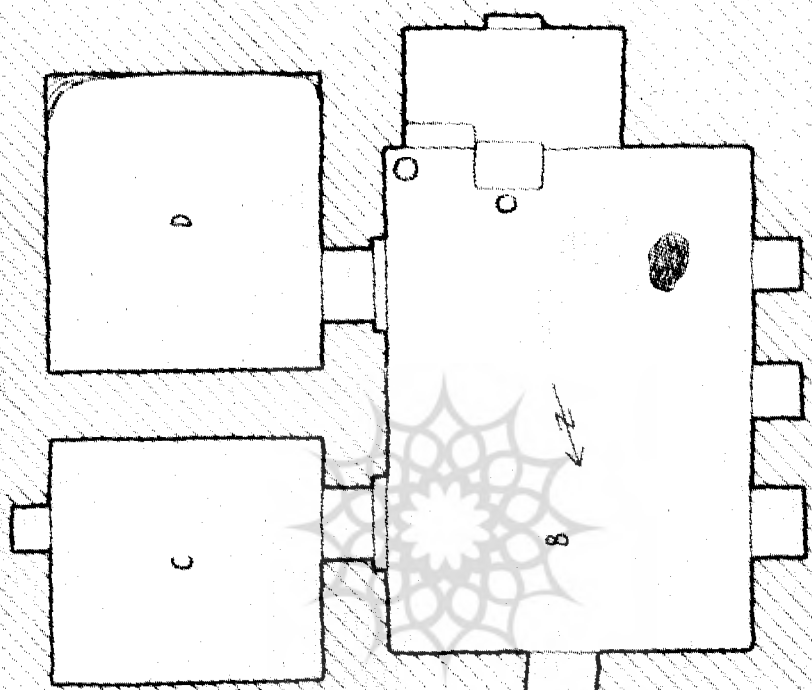


تصویر ۲- بسطام، پلان و برش دیوار قلعه قرن هفتم پیش از میلاد. حفاریهای
 اذستیتو باستانشناسی آلمانها در تهران

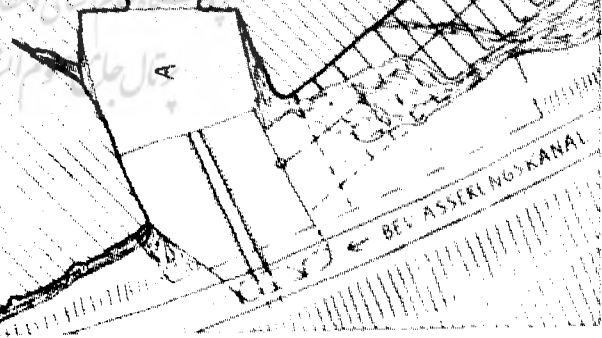


تصویر ۳ - زنگار - ماکو ، پلان از مجموعه حفاریها

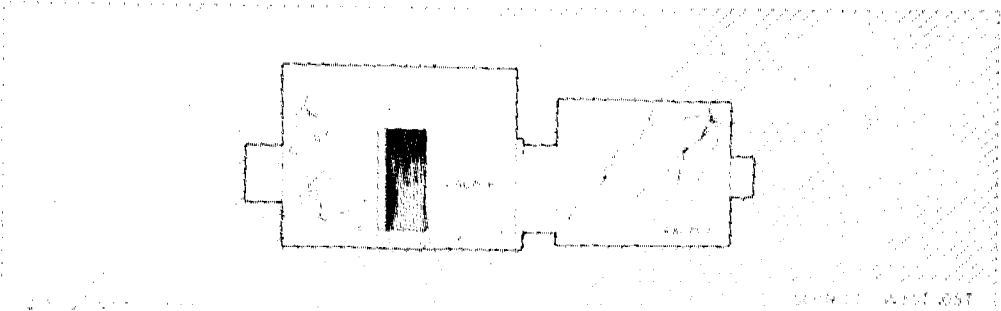
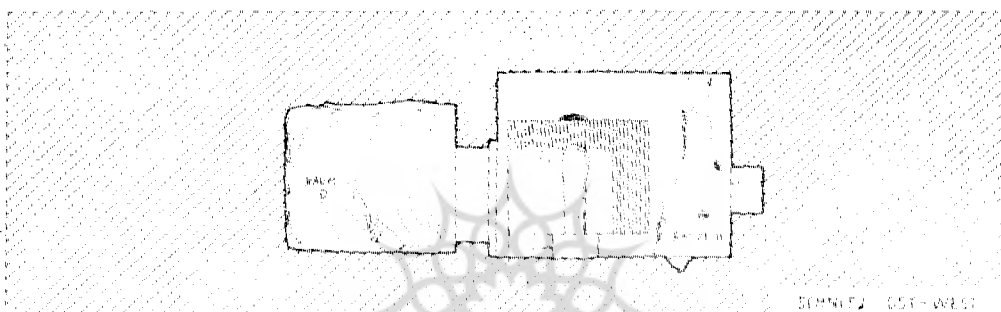
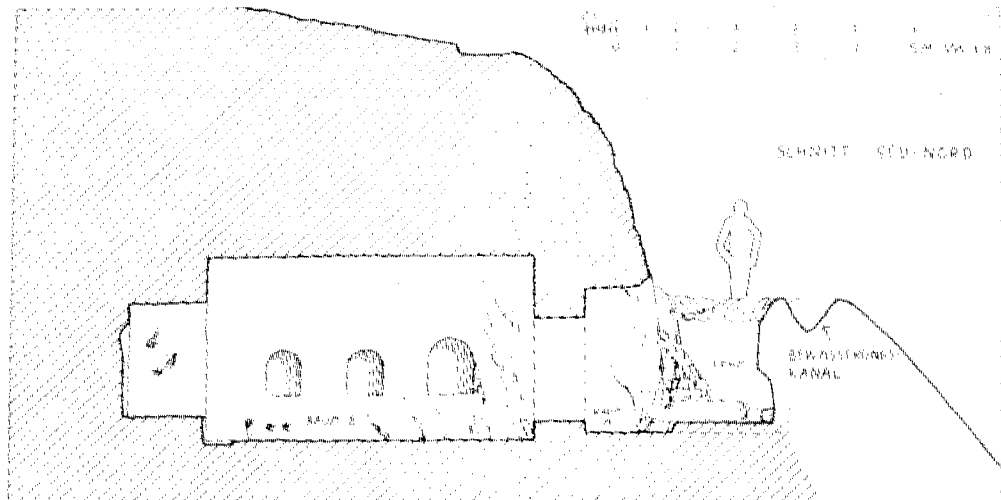
WK
SM 67/68



مشاوران و طراحان معماری
آقایان مهندسین



تصویر ۵ - زنکار، ماکو - پلان اتاق صخره‌ای



تصویر ۶- زنگار - ماکو ، چهار برش از چهار جانب اتاق صخره‌ای

در آراین برد واربونی نیز که متعلق به اورارتو میباشد حیاط هائی دیده شده که در اطراف آن چند ردیف درخت قرار داشته است از آن گذشته يك بنای طولیل مستطیل شکل که روبه حیاط قرار گرفته هویدا گردیده است که کاوش کنندگان آنرا بعنوان معبد شناخته اند ، این معبد تا کنون تنها نمونه يك معبد اورارتوئی است که شکل مربع ندارد .

رودلف نامن معتقد است که در جلوی نمای اصلی این معبد ستون هائی قرار داشته است و هر چند چنین ستون هائی در موقع کاوش پیدا نکرده اند او میخواهد این نمونه معبد را با نقش برجسته موسعسیر مقایسه نماید ، سالن ستون دار آراین برد بنا بگزارش حفاران روسی از آثار هخامنشیان است . محوله مربع شکل با ستون های وسطی مانند يك پلکان برجی شکل است و از نظر شباهت ساختمانی خاطره قلعه مادی نوشیجان تپه را در حدود جنوب همدان زنده مینماید این قلعه را دکتر دیوید استروناخ حفاری نموده است بنائی که در کارمیر بلور واقع است بیش از آنکه قصر باشد به يك دژ درون شهر (ارگ) با انبارهای ذخیره شباهت دارد ، این حفاری بیشتر از این جهت مهم است که برای نخستین بار چنین تشکیلات (بنا) اورارتوئی را بطور جامع در دسترس قرار داده و کشفیات غیر مترقبه ی را در برداشت بخصوص وضع انبارها با قفسه های بزرگ آن خیلی دیدنی است که بی توای نامیده میشوند .

این نوع انبارها در اغلب نقاط سرزمین اورارتو یافت میشود ما آنها را در بسطام واقع در آذربایجان نیز مشاهده کرده ایم ، در آلتن تپه در نزدیکی ارسنجان يك محوطه ای وجود دارد که بشکل يك سالن ستون دار است و آن یکی از حلقه های زنجیر سیر تکامل معماری بشمار میرود . این سیر تکاملی از يك دژ پادشاهی هتی در بویوک قلعه در بغاز کوی پابتخت هتی ها سرچشمه میگردد که متعلق به قرن ۱۲ ق.م بوده و رودلف نامن آنرا بازسازی نموده است ، يك بخش دیگر این ردیف سلسله تکاملی ساختمانی از آثار مکشوف در حسنلو است که شباهت به کارهای اورارتوئی داشته و تقریباً همزمان با آن بوده کاوش آن بوسیله ربرت دایسون انجام گرفته است

این نوع بنا حتی اغلب در نواحی حسنلو مورد استفاده قرار گرفته است ، دیوارهای حسنلو در چگونگی ساختمانی خود دیوارهای اورارتوئی را بخاطر میآورد .

این سیر تکاملی در نزدیکی از بناهای مادها متعلق بقرن هفتم ق.م که بوسیله کایلریانگ بسال ۱۹۶۷ در گودین تپه در نزدیکی کنگاور حفاری شده است نیز ملاحظه میگردد ، در اینجا تالاری دیده می شود که دارای ستون های متعددی است سالن بمنزله يك نمونه متقدم آبادانای پاسارگاد و تخت جمشید میباشد ، اطاقهای قصور اورارتوئی با نقوش دیواری رنگین و گرانبهائی تزئین یافته بود دیوارها بصورت هاشور درشت بر روی یکدیگر نقاشی شده خطوط درشتی این هاشورها را از هم جدا نموده بود و در هاشورهای جدا شده صفحه های شکار و تصویرهای افسانه ای و انسانی و تزئینات گیاهی نشان داده است این صحنه ها بر روی يك نقاشی دیواری که بوسیله تحسین اورگوچ بازسازی گردیده نشان داده شده است همچنین هنر نقوشی برجسته سازی اورارتوئی بخصوص قابل تعمق است در اینجا باید میان نقوش برجسته سنگی که در ساختمان ها بکار میرفت نقوش برجسته ای که بر صخره های طبیعی احداث میکنند تمایزی قائل شد .

در ساحل غربی دریایچه وان در آدیله ژوالس در کنار نقوش برجسته دیگر ه قطعه نقش برجسته مشاهده میگردد که متعلق به اواخر دوره اورارتو بوده و روی هم رفته ارتفاع آن به ۳ متر بالغ میگردد این نقش برجسته ها اکنون در حوزه وان است این ه قطعه را از طریق طراحی توانستند بیکدیگر مربوط سازند و در نتیجه تصویر یکی از خدایان نشان داده شده که بر روی يك گاونر ایستاده و از قرار معلوم يك درخت مقدس را بارور مینماید ضمناً نقش برجسته نامبرده طرز لباس پوشیدن آن دوره را نشان میدهد ، این طریق لباس پوشیدن را از روی نقش برجسته آلتن تپه نیز می توان دریافت نوع نمایش حیوانات در این نقش برجسته با نوع نمایش حیوانات در نقش برجسته آلتن تپه هم مطابقت دارد . نقوش برجسته صخره ای دوره اورارتوئی بطور متفرق پیدا شده است و

از جمله آنها نقش برجسته صخره‌ای در شرق ترکیه در نزدیکی مرز ایران را میتوان نام برد که در آنجا بر قسمت خارجی يك دخمه صخره‌ای دو نقش بزرگتر از اندازه طبیعی انسان مجاری نموده‌اند و هر دوی آنها کلاه بر سر داشته‌دارای لباده بلندی هستند.

اهمیت هنر اورارتوئی در اشیاء قابل حمل و نقل کوچک و بخصوص در آثار برنزی آنها است و بیشتر آنها هم اشیاء و ابزار مورد نیاز است مانند سپر و همچنین قسمتی از يك ظرف برنزی مانند شمعدان (لوتر) برنزی که از توپراق قلعه بدست آمده و اکنون در هامبورگ است همچنین ديك برنزی که بر روی سه پایه قرار گرفته و بر روی نقش برجسته معبد موسعیسیر نموده شده است.

کارهای کوچک فلزی اورارتوئی مانند گل گمر و آویزهای طلائی و اصولاً جواهرات و همچنین تصاویری که بر روی کلاه خودهای برنزی و لوحه‌های برنزی پیدا شده است از لحاظ شیوه و نکات فنی به فلز کارهای گنجینه زیویه و اشیاء حسلو و همچنین کارهای سکائی در قفقاز و نقوش مارلیک شباهت بسیار دارد.

بهمین جهت این سؤال پیش می‌آید که آیا هنر برنزکاری بخصوص مدتها پیش از آنچه تاکنون تصور میرفته با این سرزمین ارتباط داشته و احیاناً از قفقاز و مرکز قدیمی مس‌کاری آن سرچشمه گرفته است؟

در این مورد اشاره به اهمیت مجسمه برنزی توپراق قلعه مناسب است پیدا میکند - مجسمه مزبور متعلق به شخصی است که با احتیاط فراوان می‌توان آنرا بازسازی نمود طرح آن به شیوه پلاستیک بوده از برنز و چوب و یا عاج ساخته شده و قسمت های متعدد آن در پنج نقطه مختلف جهان پراکنده گردیده است که نقش برجسته مورد ذکر موجودات افسانه‌ای و خدایانی را نشان میدهد که بر روی گاوهای نر زانو زاده‌اند.

بر روی نقش برجسته مزبور تصویر يك تخت دیده میشود که جلو آن طرح يك چهار پایه را بازسازی کرده‌اند و از آثار آن قطعات مهمی پدیدار است قطعات نامبرده طرح سرستونی را از ستون کوچکی نشان میدهد که با

طرح سرستون‌های آشوری و شمال سوریه در تل‌حلف همانندی دارد و بعلاوه سرهشقی برای سرستونهای معمول در معماری یونان بشمار میرود .
 يك آویز طلائی در توپراق‌قلعه وجود دارد که از روی آن می‌توان طرح تختی را بازسازی نمود که بر فراز آن يك الهه نشسته و جلوه او بانوئی‌دارای مقام و مرتبه روحانی قرار گرفته باشد .

در بازسازی این آویز يك تزئین جالب توجه مابین دو مجسمه در زیر تخت قرار دارد که بسیار جالب توجه است تزئین مورد ذکر نقشی را دربر دارد که مربوط به گیاهانست و نظیر آن در يك سینه‌بند زر گنجینه زیویه بچشم می‌خورده‌مانطور که میدانیم گنجینه زیویه در ناحیه سقز پیدا شده و ازدوران منایان است و نشان میدهد که چقدر فرهنگ و هنر منایان با اورارتوئی‌ها پیوستگی داشته است .

در پایان این بحث ضرورت دارد که مختصری هم درباره موقعیت محلی اورارتو توضیح داده شود (تا آنجائی که مربوط به کشور امروزی ایران میشود) .

ما در دو سال اخیر در لرستان و آذربایجان غربی آثار مختلفی از اورارتو ها را که بیشتر آنها مشتمل بر دژهای مستحکمی بوده است کشف نموده و درباره آنها مطالعه کرده ایم این نقاط بطور اجمال عبارتست از زنکار نزدیکی ماکو بسطام و چکاگی ، قلعه سیاه قلعه‌اگلا - محل‌های نامبرده مجموعه نقاط باستانی مربوط به تمدن اورارتوئی را در جنوب ارس تشکیل میدهد مجموعه دیگری هم در دشت شاهپور و یا بهتر بگوئیم بر روی کوه‌هائی در حاشیه دشت بخصوص در حاشیه جنوبی آن قرار دارد که عبارتست از قلعه وزیر

پیرچاوشی (البته در اینجا باید با احتیاط سخن راند چون ما در اینجاستکیه به اشیاء سفالی مینمائیم گوهرشش قلعه در ساحل دریاچه رضائیه زنجیر قلعه در تمار و کاریناروک و همچنین يك قلعه‌ای در شمال غربی (دشت تازہ سار) ممکن است که در سالهای آینده ما بین این دو مجموعه يك مجموعه دیگری نیز از استحکامات و تپه‌های اورارتوئی کشف گردد بعقیده من (البته با احتیاط کامل) با توجه به نتایج حاصل از این حفاری‌ها و با مقایسه با کشفیاتی که در اتحاد جماهیر شوروی و ترکیه انجام پذیرفته است يك مرز شرقی در ایران برای اورارتو ممکن است تعیین گردد که جزء لاینفک قلمرو و اورارتو بوده است.

يك چنین خط مرزی از دریاچه سوان در اتحاد شوروی شروع شده و از جلفا گذشته و به ساحل شمال دریاچه رضائیه رسیده و سپس به حاشیه جنوبی دشت شاهپور در امتداد مرز ایران ترکیه و عراق کشیده شده و به کلیشین پاش ختم میگردد. پژوهشگاه علوم انسانی و مطالعات فرهنگی

در دشت رضائیه تا بحال هیچگونه آثار اورارتوئی پدیدار نشده است ناحیه حسنلو فقط در حاشیه کوهستانی غرب اشنویه قطعاتی از کتیبه‌های اورارتوئی در سالهای اخیر کشف گردیده است. بدین ترتیب در اثر تحقیقات ۱۵۰ ساله اخیر کشوری بنام کشور اورارتو بازسازی شده است در اثر این تحقیقات مرز مملکتی آن تقریباً واضح گردیده و نقاط توسعه لشکر کشی‌های پادشاهان یکایک تعیین گردیده است بطوریکه کتیبه‌های صخره‌ای تاش تپه

رازلیک و نشته‌بان در ایران معلوم میدارد در اثر این تحقیقات آثار هنری کشور اورارتو شناخته و نقش آن در تکامل فرهنگ شرق نزدیک نمودار شد و بالاخره روابط هنری این کشور در غرب با آسیای صغیر در شمال با ملل قفقاز در جنوب با آسوریها و در شرق با ایران روشن گردید .



Halaf sind und die ausserdem eine Vorform spaeterer griechischer Architekturformen darstellen.

Ein weiterer Sitz wird in Anlehnung an einen Goldanhaenger mit sitzender Goettin und davorstehender Priesterin, aus Toprakkale, rekonstruiert.

Bei der Rekonstruktion faellt ein Detail und zwar das pflanzliche Gitterornament zwischen den beiden Statuetten unter dem Sitz, besonders auf. Dieses Pflanzenwerk findet seine Parallele bei einem goldenen Brustschmuck, ein Pectorale aus dem Schatz von Ziwiye bei Sakkiz an der Strasse Kermanshah-Tabriz aus mannaeischer Zeit und zeigt wiederum wie verwandt beide Kulturen, die mannaeische und die urartaeische, waren.

Zum Abschluss sollen noch einige Bemerkungen zur Topographie Urartus hinzugefügt werden, soweit sie das heutige iranische Staatsgebiet betreffen. Wir haben in den letzten zwei Jahren in der Provinz Westazerbaidjan mehrere urartaeische Plaetze, meist starke Befestigungen, gefunden und aufgenommen. Es sind dies die bereits erwahnten Zangar bei Maku, Bastam, Dutschgagi, Kale Siah und Kale Oglu, die eine Gruppe südlich des Ararat und des Araxes bilden. Eine weitere Gruppe liegt in der Ebene von Shahpur, genauer gesagt auf den Bergen am Rande der Ebene, vorwiegend am Südrand. Es sind dies: Kale Waziri, Pir Cavus, mit Vorbehalt, da wir nur bautechnische Hinweise und keine Keramik gefunden haben, Gauharchinkale am Ufer des Urmiasee, Zengir-Kale bei Tamar und Karniarouk, sowie eine Festung am Nordwestrand der Ebene bei Tazeshar. Es ist anzunehmen, dass zwischen den beiden Gruppen weitere Befestigungen und Tepes im Laufe der Zeit bekannt werden. Auf Grund dieses bisherigen Ergebnisses kann, wie ich meine, allerdings mit aller gebotenen Vorsicht, gesagt werden, dass, beim Vergleich der Befunde in der Sowjetunion und der Türkei eine oestliche Begrenzung des wohl dauernd zum festen Bestand des Reiches Urartu gehoerenden Gebietes anzugeben ist. Eine solche Grenzlinie verlaeuft etwa vom Sevansee in der Sowjetunion über Djulfa zum Nordufer des Urmiasee und weiter am Südrand der Ebene von Shahpur entlang zur heitigen iranisch-türkischen und irakisch-iranischen Grenze und bis zum Kelishinpass. Die Ebene von Rezaiyeh hat bisher noch keine urartaeischen Plaetze ergeben, ebenso das Gebiet von Hasanlü Nur am Gebirgsrand westlich Ushnuiyeh sind Bruchstücke urartaeischer Inschriften in den letzten Jahren bekannt geworden. So hat sich durch die Forschung der letzten 150 Jahre ein Ueberblick über das Reich Urartu erzielen lassen, sein Territorium konnte einigermassen umgrenzt werden, die Punkte weitester Ausdehnung in den Feldzügen der einzelnen Koenige konnten festgelegt werden, so in Iran durch die Felsinschriften in Tashtepe, Sequindel, Razlik und Nashteban. Die Erzeugnisse seiner Kunst konnten in die Entwicklung der Kultur des Vorderen Orients eingeordnet werden und Beziehungen nach dem Westen Kleinasiens, zu den Kaukasus voelkern im Norden, den Assyriern im Süden und der iranischen Kunst im Osten erhellt werden.

Urartäische Palasträume waren kostbar mit mehrfarbigen Fresken ausgestattet, die Wände waren in Streifen übereinander bemalt, wobei die einzelnen durch Bänder getrennten Streifen, Jagdszenen, Fabelwesen, menschliche Darstellungen und Pflanzenornamente zeigten wie auf der Rekonstruktion einer Wand in Altintepe durch Tahsin Oezüç zu sehen ist.

Auch die Steinreliefkunst der Urartäer verdient besondere Beachtung. Wir unterscheiden Steinreliefs die an Gebäuden angebracht waren und Felsreliefs. Aus Adilcevaz am Westufer des Van-Sees ist neben anderen eine Reliefdarstellung aus späurartaischer Zeit von 3 m Höhe in 5 Bruchstücken bekannt geworden, die sich die sich heute im Museum in Van befinden. Esgelang die Sblöcke zeichnerisch in einen Zusammenhang zu bringen. Sie ergaben die Darstellung eines Gottes, der auf einem Stier steht und offensichtlich einen heiligen Baum befruchtet. Dieses Relief veranschaulicht auch die Kleidung der Zeit, die gleichermassen an den Freskoresten von Altintepe abzulesen ist. Auch die Art der Tierdarstellung entspricht denen der Fresken von Altintepe.

Vereinzelt sind auch Felsreliefs aus urartaischer Zeit erhalten wie in Eski Dogubayazit in der Osttürkei nahe der iranischen Grenze. Dort wird die Aussenfront einer Felskammer von 2 überlebensgrossen Figuren flankiert, beide mit Kopfbedeckung und langem Gewand. Diese Felsanlage liegt im Bereich ausgedehnter urartaischer Felsarbeiten und Glattungen.

Die Bedeutung der urartaischen Kunst beruht auf den kleineren transportablen Gegenständen, besonders denen aus Bronze. Sie sind meist Gebrauchsgegenstände wie die Schilde, wie die Attachen als Teil von Bronzegefässen, wie kostbare Bronzeleuchter so der aus Toprakkale bei Van, der sich heute in Hamburg befindet und wie die grossen Bronzekessel auf Dreifüssen die auch auf dem Mussassir-Relief, vor dem urartaischen Tempel stehend, überliefert sind.

Kleinteilige urartaische Metallarbeit wie Gürtelbleche, Goldanhänger und überhaupt Schmuck, aber auch die Darstellungen auf Bronzeshelmen und Bronzeschilden ähneln in starkem Masse im Stil und in der Technik Metallarbeiten aus dem Schatz von Ziwiye, den Objekten aus Hasanlu, skythischen Funden aus dem Kaukasus und den Marlikfunden. Es erhebt sich daher die Frage, ob besonders die Bronzekunst nicht viel enger als bisher angenommen in allen diesen landschaftlichen Bereichen zusammenhängt und möglicherweise aus dem Kaukasus und seinen alten Kupferabbauzentren hervorgegangen ist.

Besonders hervorzuheben sind die in Toprakkale bei Van gefundenen Bronzeplastiken von einem Thron der mit einigem Vorbehalt rekonstruiert werden kann. Er bestand aus Bronze- und Holz- oder Elfenbeinteilen. Die Einzelteile sind in 5 verschiedene Plätze der Welt verteilt. Es handelt sich um Fabelwesen und Götter die auf Stieren knien.

Vor dem Thron wird eine Fussbank rekonstruiert von der sich ebenfalls die wichtigsten Teile erhalten haben. Sie zeigen eine Kapitellform von Säulchen die verwandt zu assyrischen und nordsyrischen Formen von Tell

Die Lage der Hauptstadt Tuspa unter dem modernen Van, zwischen Vankalesi mit den Alagen Sardurs I und Toprakkale mit den Anlagen Rusas II ist bekannt. Ausserdem kennen wir eine urartaeische Militärsiedlung, Zernaki Tepe am Van See, das einen schachbrettartigen Plan zeigt. In Zernaki Tepe sind in Spurech auch rechteckige Hausgrundriss bekannt geworden.

Dieser Siedlung auf dem Zernakitepe aehnelst sehr stark eine Siedlung bei Sufi oestlich Maku in Azerbaidjan die den Namen Dutschgagi traegt. Hier erstreckt sich auf einem unbefestigten Plateau eine Siedlung mit schachbrettartigem Plan die an Hand von Keramik urartaeisch ist.

Palastanlagen sind uns aus Altintepe, Kefkalesi und Cavustepe in der Türkei sowie besonders aus Arinberd und Karmir Blur in Soyjet-Armenien bekannt. Arinberd, das urartaeische Erebuni, zeigt grosse Hoefe und um sie herumgelegte Reihen von Raeumen. Ferner einen langrechteckigen Bau der sich auf einen Hof oeffnet und von den Ausgraebnern als Tempel bezeichnet wird. Dies ist bisher das einzige Beispiel eines urartaeischen Tempels der der quadratischen Form nicht entspricht. Rudolf Naumann glaubt, wie er mir vor einiger Zeit sagte, dass hier ein Tempel mit Pfeilern vor der Fassade vorliegt, wobei solche Pfeiler allerdings nicht in der Ausgrabung gefunden worden sind. Er moechte diesen Typus mit dem Mussassir Relief vergleichen. Der Vielsaeulensall von Arinberd ist nach dem Bericht der russischen Ausgraeber eine spaetere, achaemenidische Zutat. Der quadratische Raum mit dem Mittelpfeiler wirkt wie ein turmfoermiges Treppenhaus und erinnert an eine aehnliche Anlage in der medischen Festung Nushijan Tepe die David Stronach suedlich Hamadan ausgraebt.

In Karmir Blur, dem urartaeischen Teischebaini liegt mehr eine Zitadelle mit Vorratsraeumen als ein Palast vor. Diese Grabung ist aber besonders wichtig, weil sie erstmals eine derartige urartaeische Anlage vollstaendig freigelegt hat und aussergewoehnlich reiche Funde erbrachte. Besonders anschaulich sind die langen Vorratsraeume mit den grossen Lagergefassen, Pithoi genannt. Sie sind an den meisten urartaeisches Plaetzen vertreten, wir haben sie auch in Bastam in Azerbaidjan beobachtet.

In Altintepe bei Erzincan ist eine Raumform vertreten, naemlich der Vielstuenzensaal, der ein Glied in einer architektonischen Entwicklungskette bildet. Diese Entwicklungsreihe geht aus von einem entsprechenden Raum auf der hethitischen Koenigsburg Büyükkale in Bogazkoy der Hethiterhauptsadt Hattusa aus dem 12. Jahrhundert v. Chr. den Rudolf Naumann rekonstruierte.

Ein weiteres Glied der Reihe ist das dem urartaeischen etwa gleichaltrige «burned building II» in Hasanlu, das von Robert Dyson ausgegraben wurde. Dieser Bautyp ist sogar mehrfach im Bereich der Ummauerung Hasanlus vertreten. Die Maüor Hasanlus erinnert in ihrer Konstruktionsart gleichfalls an urartaeische Mauern.

Die Entwicklung geht weiter ueber einen von Cuyler Young 1967 ausgegrabenen medischen Vielsaeulensaal des 7. Jahrhunderts v. Chr. in Godin-Tepe bei Kangavar als einem diregten Vorlaeufer der achaemenidischen Apadanaform von Pasargadae und Persepolis.

waren am Halditempel von Toprakkale vier quadratische Eintiefungen, in denen vom Ausgräber Afif Arzen Bronzeplatten ohne Inschriften gefunden wurden. Sie sind in ihrer Bedeutung gewiss den vorausgehenden assyrischen Gründungsplatten und den späteren achaemenidischen Gründungsinschriften von der Apadana in Persepolis gleichzusetzen.

Das Steinpodest besteht meist aus drei Reihen von Quadern. Die Tür ist zurückgesetzt, vor ihr ist eine kleine Treppe angebracht, die von zwei Sockeln flankiert wird.

Ausgehend von diesem Grundrisstyp und der assyrischen Darstellung der Plünderung des Tempels von Mussassir, aufgefunden im Palast Sargon II in Khorsabad, aber, wie bereits erwähnt, leider wieder verloren gegangen, unternahm ich im Jahre 1963 in den Istanbuler Mitteilungen den Versuch, den urartäischen Tempel zu rekonstruieren. Gemäss dem Relief habe ich einen eingeschossigen Bau vorgeschlagen. Seither ist nun eine Diskussion über diese Frage im Gange.

Der urartäische Tempel scheint vielfach, nach dem Ausgrabungsergebnis von Tahsin Oezgüç in Altintepe zu schliessen, in einem Hof freigestanden zu haben mit Plastiken vor der Fassade, wie das Mussassir Relief zeigt und an die Tempelwände gehängte Weiheschilde. Vor dem Tempel stand ein Opferaltar; der des Haldi-Tempels in Toprakkale-Van befindet sich seit Anfang dieses Jahrhunderts im archäologischen Museum in Istanbul. Die Weiheschilde sind glücklicherweise in einigen vollständigen Exemplaren oder doch wenigstens in Bruchstücken in den Ausgrabungen gefunden worden und zeigen die hohe Stufe urartäischer Bronzearbeit.

In seinen beiden Versuchen, den Tempel von Altintepe zu rekonstruieren, schlägt Tahsin Oezgüç eine altorientalisch, mesopotamisch wirkende Dachform mit erhöhten Ecktürmen, zuerst mit nach oben geöffneten Cella und einige Zeit später mit geschlossenem Flachdach vor.

Ekrem Akurgal nimmt für seinen Vorschlag ein urartäisches Bronzmodell des British Museum aus Toprakkale zu Hilfe, schreibt aber im Text, er nehme gleichfalls wie ich ein Zelt Dach an (Urartäische Kunst, Ankara 1968). David Stronach glaubt, auf Grund der starken Wände, an einen höher gezogenen Turmtempel und vergleicht die von mir rekonstruierte Grundform mit den beiden achaemenidischen Turmbauten in Pasargadae und Naqsh-e Rostam. Auf die grosse Ähnlichkeit der Grundrisse und der Zelt Dachform möchte ich besonders hinweisen und auch auf die Art der Blendnischen, die eine sehr grosse Verwandtschaft zwischen dem urartäischen Bronze-Modell und den achaemenidischen Bauten aufweisen. Hier ist daher eine Verbindung von der urartäischen Architektur zur späteren achaemenidischen Baukunst festzustellen.

Von urartäischen Städten wissen wir bis jetzt noch nicht sehr viel. Es sind nur die Pläne einiger Siedlungen bekannt, so die Ausdehnung der Befestigung von Aznavur-Patnos in Ostanatolien, nordwestlich des Van-Sees.

Zur besseren Standsicherheit der Mauern bearbeiteten die Urartaer den meist felsigen Boden, indem sie treppenartige Abarbeitungen anlegten, auf denen die Mauern gegründet wurden. Vielfach kann man heute bei urartaesischen Anlagen diese Technik sehen, überall da, wo die Mauern im Laufe der Zeit verschwunden sind. Früher konnte man diese «imaginaeren Treppen», wie man sie nannte, nicht deuten, heute jedoch besteht kein Zweifel darüber, dass sie rein konstruktiven Zwecken dienen.

Die Urartaer waren aber nicht nur Meister in der Felsabarbeitung zur Mauerfundamentierung, sondern sie verstanden es auch Tunnel, Kanäle und Zisternen anzulegen, um die Wasserversorgung ihrer Festungen und Städte zu sichern. Sie sind sehr wahrscheinlich diejenigen, die diese Kunst entwickelten, die sich später über ganz Anatolien verbreitete. Zur Wasserversorgung der Hauptstadt Tupsa, dem heutigen Van, das an dem stark salzhaltigen Van-See liegt, dessen Wasser nicht trinkbar ist, baute König Menuas den nach ihm benannten Kanal, der auch Semiramis-Kanal genannt wird, und der noch heute das Süßwasser in die Gartenstadt Van leitet. Der Menuas-Kanal ist 70 km lang und zum Teil mit zyklischen Mauerwerk gestützt, das zahlreiche Inschriften des Menuas aufweist, also in die Zeit um 800 v. Chr. zurückreicht.

Zur urartaesischen Felsarchitektur gehören auch die Felskammern, mögen sie als Grabkammern oder als sonstige unterirdische Räume gedient haben.

Am Felsen von Van-Kalesi, der alten Zitadelle der Hauptstadt Tuspa, sind die Gräber der urartaesischen Könige in den Felsen gehauen, ähnlich wie die phrygischen Felsgräber und später die medischen und achämenidischen Königsgräber. Diese urartaesischen Anlagen verzichten allerdings auf eine Architekturfassade, wie sie in Phrygien oder in Fakrakah oder in Naqsh-i-Rustem vorliegen. Das bedeutendste urartaesische Grab ist das sogenannte Grab Sardurs II in Van-Kalesi, durch eine aus dem Felsen ausgearbeitete Treppe erreichbar, mit einer Hauptkammer und drei Nebenräumen.

Solche Anlagen sind auch ausserhalb von Van erhalten, so zum Beispiel in der englischen Ausgrabung von Kayalidere westlich des Van-Sees bei Varto, und auch auf iranischem Boden in Zengar bei Maku. (Abb. 5) Hierbei liegt gleichfalls eine Felstreppe entsprechend der in Van-Kalesi vor. Die Räume sind inzwischen von uns ausgeräumt und die Felstreppe ist freigelegt worden. (Abb. 6) Der Hauptraum hat eine grosse Nische, die geeignet zur Aufnahme einer Bestattung ist, und drei kleine Rundbogennischen, wie sie auch in Van und Kayalidere vorliegen, und wie sie für solche urartaesische Felsanlagen typisch sind. (Abb. 7).

Die bei den bisherigen Ausgrabungen an urartaesischen Plätzen festgestellten bedeutendsten Bauwerke sind die Tempel, von denen wir bis jetzt Beispiele in Toprakkale, Cavüs-Tape, Altintepe, Kayalidere und Patnos haben. Alle fünf entsprechen dem gleichen Typ, nämlich dem quadratischen Tempel mit Eckkrisaliten. Diese Tempel sind alle etwa 14×14 m im Äusseren gross. Die quadratische Cella misst etwa 5×5 m. Dieser Tempeltyp hat auffallend starke Mauern, die in ihrem Sockel aus feingeläutetem Quadermauerwerk und im weiteren Aufbau aus Lehmziegeln bestehen. Unter den vier Ecken

Kemal Balkan in Patnos nordwestlich des Vansces, durch Afif Erzen, Emin Bilgic und Baki Oegün einmal in Cavus-Tepe südöstlich Van, sowie in Keftkalesi bei Adilcevaz am Westufer des Van Sees. Die Engländer Lloyd und Charles Burney haben in Kayalidere bei Varto westlich des Van-Sees gegraben und 1968 mit Ausgrabungen an Tepe Haftvan südlich Shahpur begonnen. Das Deutsche2Archaeologische Institut begann 1968 unter meiner Leitung nach Deutsche Archaeologische Institut begann 1968 unter meiner Leitung nach vorangegangenen Surveys Ausgrabungen an zwei urartaischen Plaetzen in Westazerbaidjan, in Zengar bei Maku und in Bastam. M.C. Mashkoo ist die Veroeffentlichung der urartaesischen Inschriften in Iran, naemlich in Bastam, Razlik, Sequindel und Nashteban zu danken.

Die groessten künstlerischen Leistungen der Urartaer liegen in der Bronzebearbeitung und in der Architektur. Die Bronzeeerzeugnisse Urartus sind auch ausserhalb des urartaesischen Machtbereiches exportiert, beziehungsweise kopiert worden und in den phrygischen Tumuli von Gordion, in etruskischen Grabkammern Italiens, so in Vetulonia und in Griechenland in Olympia, erstaunlicherweise bei den Ausgrabungen wiederaufgefunden worden. Das Kernland Urartus zwischen dem Sevan- und dem Urmia- und dem Van-See ist noch heute reich an urartaesischen Bauresten, ebenfalls das Gebiet westlich des Van-Sees.

In alten Zeiten waren die Grundlagen menschlicher fester Siedlungen die Verteidigungsbauten und die Wasserversorgung, und in beiden haben es die Urartaer zu hoher Meisterschaft gebracht. In den letzten zehn Jahren sind besonders in Ostanatolien durch das British Institute for Archeology in Ankara eine ganze Reihe urartaesischer Festungen aufgenommen und bekannt gemacht worden, und in den vergangenen zwei Jahren konnte unser Institut auf iranischem Boden ebenfalls einige urartaesische Festungen aufnehmen. Diese (Abb. 1) liegen überall auf beherrschenden Bergen oder Erhebungen, die schon auf Grund ihrer meist schroffen Abhaenge einen natürlichen Schutz bieten. (all. 2) Diese Festungsberge sind dann durch auffallend starke Mauern zustaeztlich gesichert, die aus meist grossformatigen Steinen sauber, ohne Moertel, als sogenannte Trockenmauer aufgeführt wurden. Die Mauern sind in der Bastionen-Courtinen-Bauart errichtet, wobei die zwischen den Bastionenvorsprüngen liegende Mauerstrecke, die wir Courtine nennen, nur wenig laenger als die Bastion ist. (all. 3)

Die Bastion bildet mit meist nur 70-80 cm Vorsprung keinen Turm, von dem aus man die zwischen zwei Türmen liegende Mauerstrecke sichern kann, sondern nur risalitartige Mauervorsprünge, die mehr eine konstruktive Aufgabe als Stütze fuer die Mauer, als eine Verteidigungsfunktion haben. Die Mauerbauart mit Vorsprüngen ist in Mesopotamien, Anatolien und in Iran schon lange vor den Urartaeern in Gebrauch, wie wir an der Zikkurat in Tschoga-Zanbil und vor allem an den dortigen Mauern aus elamischer Zeit und am Palast Sargos II in Dur Sharrukin Khorsabad sehen, also am Palast des Assyrerkoenigs, der Urartu vernichtete. Diese Technik wird dann auch noch in nachurartaesischer, in medischer Zeit angewendet, wie die Grabung von David Stronach in Nushijantepe, südlich Hamadan zeigt.

die Armenier, die bis in unsere Tage dort blieben und in den heute russischen und iranischen Teilen auch jetzt noch dort leben.

Das Reich Urartu und seine Kulturreste sind für die internationale Wissenschaft zuerst durch den Franzosen Saint-Martin bekannt geworden, der 1823 Van besuchte. Ihm folgte der Deutsche Friedrich Eduard Schulz, der leider 1829 in der Naehة des Kelishin-Passes von Kurden ermordet wurde. Seine Aufzeichnungen konnten jedoch gerettet und veröffentlicht werden.

Auch der englische Ausgräber von Ninive, Austen Henry Layard, zeichnete in und um Van urartäische Inschriften auf. 1879/80 begannen die ersten Ausgrabungen am Halditempel auf Topprakale bei Van, der urartäischen Königsburg Rusa II. Sie wurden von Hormuzd Rassam für das British Museum durchgeführt. Die ersten grundlegenden Erforschungen des gesamten urartäischen Gebietes, auch auf russischem und irischem Boden, führten die beiden Deutschen Waldemar Belck und C.F. Lehmann-Haupt auf Anregung Rudolf Virchows 1889-1899, verbunden mit Ausgrabungen in Van und Topprakale durch. Aus diesen Grabungen gelangten die ersten urartäischen Kunstgegenstände in die Museen von London, Berlin und Istanbul. Vor dem ersten Weltkrieg begannen auch russische Forscher wie Marr und Orbeli mit den Untersuchungen der urartäischen Kultur. Der Deutsche Johannes Friedrich schrieb 1933 eine «Einführung ins Urartäische».

Nach dem zweiten Weltkrieg wurde intensiv mit der Erforschung Urartus auf sowjetischem Gebiet begonnen mit den Grabungen in Karmir-Blur und Arinberd. Piotrovski, Djakonov, Oganessian, Melikishwili und Arutjunjan sind die führenden russischen und armenisch-russischen Forscher. Der Wiener Friedrich Wilhelm Koenig schuf 1955-57 das «Handbuch der chaldäischen Inschriften» und der Amerikaner Warren C. Benedict die modernste urartäische Grammatik im Jahre 1958. Charles Burney und G.R.J. Lawson, sowie das British Institute for Archeology in Ankara veröffentlichten 1957 und 1960 in «Anatolian Studies, VII und X» äußerst wichtige, topographische Studien und Pläne urartäischer Plätze in der Gegend des Van-Sees.

Um die Einordnung urartäischer Kunstdenkmäler und deren Interpretation haben sich in letzter Zeit verdient gemacht: R.D. Barnet in der Zeitschrift «Iraq», Ekrem Akurgal zuletzt in «Urartäische und Altiranische Kunstzentren», Ankara 1968, Maurits van Loon «Urartian Art», Istanbul 1966, B.B. Piotrovski «Urartu, The Kingdom of Van and its Art», London 1967, und Hans-Volkmar Herrmann «Die Kessel der orientalisierenden Zeit» in Olympische Forschungen VI, Berlin 1966. Grundlegende Werke sind ferner von Kurt Bittel «Grundzüge der Vor- und Frühgeschichte Kleinasiens», Tübingen 1950 und Rudolf Naumann «Architektur Kleinasiens», Tübingen 1955. Ueberblicke geben Thomas Beran in H. Schmoekel «Kulturgeschichte des Alten Orient», Stuttgart 1961 und Margarethe Riemenschneider in «Das Reich am Ararat», Heidelberg 1966.

In den letzten Jahren sind in der Türkei einige Ausgrabungen an urartäischen Plätzen durchgeführt worden und zwar durch Afif Erzen in Topprakale bei Van, durch Tahsin Oezgüç in Altintepe bei Erzincan, durch

dessen persönliches Ende ungewiss ist. Tuspa wird von den Assyrern belagert, es gelingt ihnen aber nicht, die Stadt zu erobern.

Auf Sardur III folgt eine neue urartäische Dynastie unter Rusa I (730-714) und ihm glückt es, den Bestand Urartus wieder zu festigen. Er nimmt den Mannacern das Ostufer des Urmia-Sees ab und erobert Iranisch-Azerbaidjan, das heisst die Umgebung von Tabriz. Auch Mussassir wird nochmals urartäisch. Im Westen Urartus war das Reich der Phryger mit der Hauptstadt Gordion, 93 km westlich von Ankara, entstanden unter dem Mita von Muschki, dem Midas der klassischen griechischen Geschichte. Er war ebenfalls ein Gegner der Assyrer. Doch beiden Reichen, Phrygien und Urartu, waren ausser dem südlichen Feind Assyrien jetzt im Norden Gegner erwachsen, die später sowohl Phrygien als auch Urartu vernichten sollten, die Kimmerier und die Skythen. Es gelingt Rusa I, die Kimmerier vorerst noch einmal nach Westen und an die Schwarzmeerküste abzudraengen.

In Assyrien war aber gleichzeitig durch Umsturz auf Tiglatpileser III Sargon II (721-705) gefolgt. Im Westen führte Sargon zum ersten Mal die Juden ins Exil. Im Osten stoesst er auf seinem achten Feldzug durch den Zagros, wohl über Qasr-i-Shirin-Sarpol-i-Zohab-Kermanshah-Bisutun-Kangavar, ins iranische Hochland vor. Die jüngst aufgefundenen Stelen bei Sarpol und bei Kangavar berichten über diesen Feldzug. Parsua und das Mannaeerland, beide mit Rusa I verbündet, werden von Sargon II unterworfen. Rusa I wird dann selbst von Sargon geschlagen, muss fliehen und begeht Selbstmord. Das Reich Urartu wird von Sargons Heeren gründlich verwüstet. Sargon II rühmt selbst die Werke Rusas, die blühenden Staedte und Gaerten, die Bewaesserungssysteme und dann abschliessend sein eigenes Zerstoerungswerk. Er war einer der greulichsten und blutrünstigsten Eroberer der Weltgeschichte.

Von dieser Verwüstung hat sich Urartu nicht wieder erholt. Auf seinem Rückzug nach Assyrien eroberte Sargon II auch die urartäische Provinz Mussassir und machte unermessliche Beute. Ein leider wieder verlorengangenes, sehr wichtiges Steinrelief schilderte die Plünderung von Stadt und Tempel Mussassirs. Es wurde im Palast Sargon II in Khorsabad bei Ninive, noerdlich Mossul gefunden, versank aber beim Abtransport auf dem Tigris.

Urartu versteht es, das Kernland um den Van-See vor den Kimmeriern und Skythen zu sichern. Kriege mit Assyrien finden nicht mehr statt, Urartu ist allerdings bis zur Bedeutungslosigkeit herabgesunken. Nur noch 15 Inschriften von rund 150 heute bekannten urartäischen Inschriften berichten von politischen Ereignissen oder Bauten, in der Zeit nach der zweiten grossen Niederlage unter Rusa I. Eine davon, aus Bastam bei Qara Ziaeddin zwischen Khoy und Maku, stammt als Tempelgründungsinschrift von Rusa II (680-654) und befindet sich im Archaeologischen Museum in Teheran.

Auf Rusa II folgen noch die uns bekannten urartäischen Herrscher Rusa III (654-640) und Sardur IV (640-620), dann ist Urartu von den Skythen zerschlagen. Die naechsten Nachrichten aus dem Gebiet des Van-Sees stammen aus achaemenidischer Zeit und berichten, wie die Inschrift des Darius in Bisutun, von den Armeni, die mitunter, so in einer Inschrift in Persepolis, mit den Uraschtu gleichgesetzt werden. Zur Zeit des persischen Grossreiches der Achaemeniden sitzen in dem alten urartäischen Gebiet

ist der erste Koenig von Urartu, von dem eine Inschrift erhalten ist. Er gilt auch als Gründer der neuen Hauptstadt Tuspa, dem heutigen Van, in der Osttürkei. In der Folgezeit konnte Urartu seine Macht festigen und ausdehnen unter dem Koenig Ispuini (assyrisch Uschpina, 823-806), dem Sohn Sardurs.

Sein Sohn Menuas regierte dann bis 790 v.Chr. Er liess die Kelishin-Stele an der heutigen iranisch-irakischen Grenze zwischen Uschnuiyeh und Ruwandiz setzen, auf der er in urartaeischer und assyrischer Schrift von der Einnahme der Stadt Mussassir und der Errichtung eines Tempels für den urartaeischen Staatsgott Haldi berichtet. Mussassir wird nahe Ruwandiz gesucht, also schon tief im assyrischen Kernland gelegen. Es blieb bis 714 v.Chr. urartaeisch. Daran aenderte auch der Feldzug des Assyrerkoenigs Adadnirari III (809-782) nichts, der das Mannaeerland durchzog und sich rühmt, bis ans Kaspische Meer gelangt zu sein. Er kann Urartu nur im Südosten gestreift haben.

Zu dieser Zeit, am Ende des 8. Jahrhunderts v.Chr., reicht Urartu bis zum Euphrat im Westen, bis zum Sevan-oder Goektschay-See im Norden und bis zum Urmia-See im Südosten. Menuas liess am Tashtepe bei Miandub eine Inschrift anbringen, die von seiner Oberhoheit über das Mannaeerland berichtet.

Menuas Sohn, Argisti I (um 790-765), versuchte das Reich Urartu nach Osten und Südosten zu vergrössern. Er stiess nach Transkaukasien bis an den Kur vor und zog wiederholt gegen die Mannaeer, deren Gebiet dem Reich Urartu fest einzuverleiben ihm, wie man vermutet, aber nicht gelungen ist. Er kam jedoch ins Land Barsuai, das wohl identisch ist mit Parsua, südlich des Urmia-Sees im heutigen Iranisch-Kurdestan Station auf der Wanderung der Perser nach Fars.

auf der Wanderung der Perser nach Fars.

Unter Sardur III (765-733) erreichte Urartu seine grösste Ausdehnung, allerdings nur durch fortgesetzte Kämpfe. Er liess die nordoestlichste Inschrift bei Zachalu am Südostufer des Sevansee setzen, und von ihm stammt auch die Inschrift von Sequindel bei Varzaghan noerdlich Tabriz. Sein hauptsaechlicher Expansionswille richtet sich jedoch nach Westen, so nach Kommagene und Malatya. Den Sieg über den Koenig Chilaruwanda von Malatya verkündet die Inschrift von Izoli, die westlichste aller urartaeischen Inschriften, die 1836 von Helmut von Moltke, dem nachmaligen deutschen Generalfeldmarschall entdeckt wurde.

Sardur III erobert sogar Aleppo und dehnt schliesslich sein Reich bis an die Küsten des Mittelmeeres aus. Urartu umfasst damit ein Gebiet, das dem spaeteren Territorium Grossarmeniens im christlichen Mittelalter entspricht.

Doch dieser Bestand, durch Feuer und Schwert erobert und zusammengehalten, ist nur von kurzer Dauer. Im Jahre 745 v.Chr. besteigt Tiglatpileser III den Thron Assurs und er bereitet sogleich den Kampf gegen Sardur III durch Beseitigung der inneren Schwachen des Assyrerreichs vor. Dieser Kampf beginnt dann 743 v.Chr. und endet mit der Vernichtung Sardurs III.

Ur ar tüische Architektur and Kunst

(Vortrag in der Universität Teheran, November 1968)

Das Koenigreich Urartu, von dessen Architektur- und Kunsthinterlassenschaften heute zu sprechen ist, nahm im 9. bis 7. Jahrhundert v. Chr. in Ostanatolien zeitweise eine so bedeutende Macht ein, dass selbst das Grossreich Assyrien trotz aller Bemühungen, Urartu zu zerstören, gezwungen war, die Existenz dieses Staates hinzunehmen.

Bereits im 13. Jahrhundert v. Chr. taucht der Name Urartu, in abgeanderter Form als «Uruatri» in assyrischen Quellen auf und zwar als Bezeichnung eines der Nairi-Laender im Norden von Assyrien, gegen die Salmanassar I (1273 - 1244) kaempfte. Diese Nairi-Laender sind zu jener Zeit Stammfürstentümer im armenischen und westiranischen Bergland und stellen noch kein geeintes Reich dar. Sie waren Assur gegenüber meist tributpflichtig und in assyrischen Quellen wird die hohe Qualitaet der Pferde, besonders der westiranischen Gebiete, hervorgehoben, die als Tribut nach Assyrien kamen.

Im 9. Jahrhundert waren diese Nairi-Laender bereits so geeint, dass der Assyrerkoenig Salmanassar III (8583-824), auf erheblichen Widerstand stiess, als er die Kriege gegen den Norden wieder aufnimmt und das Reich der Manacer südoestlich des Urmiasees, also das Gebiet von Hasanlu über Ziwiyé bis zum Zendan-i-Suleiman, bekriegt, und als er bis zum Tigristunnel im Westen zieht. Die Nairi-Laender hatten sich unter einem Koenig Arame geeint. Salmanassar kann zwar noch einmal die Laender verwüsten und die Hauptstadt Arames, Arzaskun nordwestlich des Vansees, zerstören, aber er kann die Nairi-Laender nicht voellig vernichten, wie es noch seine Vorgaenger vermochten.

Im Jahre 832 laesst Salmanassar nochmals die Nairi-Laender durch seinen General Dajanassur angreifen, doch scheidert dieser Versuch am starken Widerstand der Laender unter ihrem Koenig Sardur I, assyrisch Scheduri. Sardur