

رنگ کویر

- فرش نایین
- شیرین صوراسرافیل
- انتشارات فرهنگان

● نوذر امین صارمی



کشور ما پرداخته است و در کنار معرفی این فرش گوشه‌هایی از تاریخ و جغرافیای منطقه نایین را به تصویر کشیده است. نویسنده در پیش‌گفتار کتاب معتقد است: «نایین اگرچه در حوزه جغرافیایی و تاریخی و فرهنگ بی‌بدیل اصفهان قرار گرفته است اما فرهنگ و هویت هنری آن در واقع نوعی فرهنگ و هنر کویری است. به این ترتیب طرح‌های فرش نایین با آنکه دارای اصالت و هویت ملی است بی‌تردید بومی نایین نیست. باید پذیرفت که کاربرد طرح‌هایی این چنین پرکار و ظریف و با هویت بر فرش نایین یا فقط معلول حسن تصادف است و یا انتخاب هوشمندانه و باشکوهی که یک فرهنگ از فرهنگ دیگر برای بقای خویش کرده است.»

این معمای بالندگی و حیات، فرشی زیبا، ظریف و دنیاسند است که در یک مقطع زمانی خاص، در دوره‌ای که نیاز به آن بود، زاده شد. با ترکیبی از نقش و رنگ بر زندگی خشک و سوزانده مردمان این روزگار پراکند و تبدیل به یک پدیده جهانی شد. البته این نوع فرش با همان نقش و رنگ در سایر مراکز قالی‌بافی ایران حتی در نزدیکی مرزهای نایین بافته می‌شود ولی

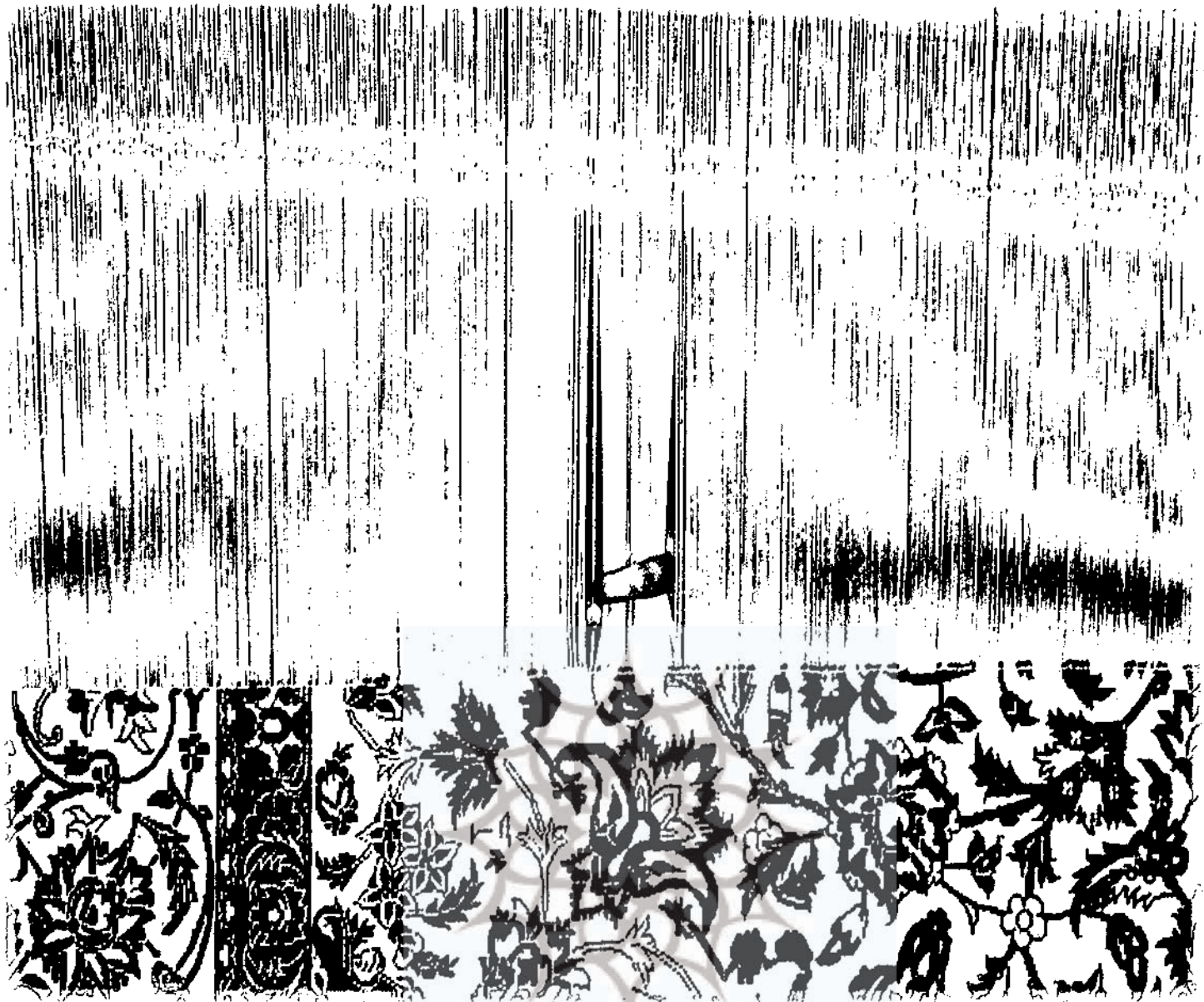
شهرهای هم مرز دور یا نزدیک نظیر طبرس، کاشمر، سمنان، حتی مناطقی در اطراف تهران و قزوین که تحت تأثیر توفیق و شهرت فرش نایین اقدام به تولید این فرش کرده‌اند. در اینکه در ایران مناطقی وجود دارند که به دلیل تسلط و تکنیک بالای فرش‌بافی قادر به بافت هر نوع فرش هستند شکی نیست ولی باید اذعان کرد که در ایران نقاط معدودی باقی مانده است که دارای فرشی با هویت مشخص، برحسب سابقه و موقعیت محلی و بومی باشد، و یکی از آن نقاط بی‌تردید شهرستان نایین می‌باشد و آنچه در سایر مناطق بافته می‌شود در گستره نفوذ فرهنگی فرش نایین است.

فرش نایین یکی از شاخص‌ترین نمونه‌های فرش‌بافی اصیل و باارزش ایرانی است که براساس عرف بازار دارای اصالت طرح، رنگ و دقت در بافت بوده که اگر این سه مقوله را شرط‌های لازم برای یک فرش خوب بدانیم فرش نایین بالاترین امتیاز را در این زمینه‌ها دارد.

کتاب «فرش نایین» که چهارمین شماره از مجموعه «تک مضمونی‌های فرش» می‌باشد، به معرفی مشخصه‌ها و ویژگی‌های فرش این منطقه از

از فرش نایین در تاریخ فرش‌بافی سابقه‌ای موجود نیست. اگر زیلو و پلاس و گلیم و انواعی از دست بافته‌های نخی و در نهایت عبا تولیدات بومی منطقه باشد اما در طی نیم قرن اخیر فرش نایین به پدیده‌ای مبدل شده که با طرح‌ها و رنگ‌های زیبا و دل‌نواز بر دل و دیده‌ی زیباپسندان جهان قرار گرفته است. کتاب «فرش نایین» تألیف خانم «شیرین صوراسرافیل» کوششی است تا این پدیده را در تمامی ابعاد خود به جامعه معرفی کند، اگرچه فرش نایین با اعتباری که تاکنون کسب کرده بهترین معرف خود بوده است.

نایین نام منطقه‌ای از توابع استان اصفهان است و مرزهای آن به اصفهان، اردستان، یزد، سمنان و طبرس می‌رسد. تقریباً در تمام این منطقه اعم از شهر یا روستا، قالی‌بافی حرفه اصلی مردم است، مگر در شهر نایین که به طور کلی مردان و برخی از زنان در مشاغل دولتی و عده کمی در بازار فعالیت دارند، هرچند این امر مانع از آن نیست که در برخی خانه‌ها دارقالی وجود داشته باشد. فرش نایین را امروزه در نقاط مختلفی از ایران هم می‌بافند. به غیر از تمام محدوده شهرستان نایین و



و شکوه فرش‌بافی ایران در اوایل قرن حاضر است. در این دوره پس از رکود نسبی فعالیت شرکت‌های خارجی در جنگ جهانی اول، تجار و برخی شرکت‌های ایرانی شروع به فعالیت کردند. تأسیس اداره قالی و شرکت فرش در سال ۱۳۱۴ از اهمیت و رونق حرفه فرش‌بافی در آن زمان خبر می‌دهد. به این ترتیب نایین نیز جزو شهرهایی شد که در امر قالی‌بافی به فعالیت پرداخت. قالی‌باخان نایینی، ظرافت‌های عبا‌های نایینی را وارد بافت فرش کردند و در طراحی و بافت چنان مهارت یافتند که قادر به رقابت با قالی‌باخان اصفهان و کاشان و اراک شدند.

نکته قابل توجه این است که فرش نایین که سابقه و قدمت چندانی ندارد چگونه توانسته است جزو فرش‌های اصیل و با ارزش تلقی شود و شهرت جهانی پیدا کند؟ اساساً برای ارزیابی و ارزش‌گذاری هر نوع فرش ایرانی دو عامل جزو اساسی‌ترین فاکتورها به شمار می‌رود که عبارتند از: طرح و رنگ. در خصوص فرش‌های نایین این دو عامل به خوبی مورد توجه بافندگان و طراحان فرش قرار گرفته است. در بخش‌هایی از مباحث کتاب این دو مقوله بررسی شده

فرش یا سندی در دست نداریم که بر قدمت سابقه هنر فرش‌بافی در نایین حتی در عصر صفوی که اوج هنر فرش‌بافی ایران است گواهی دهد. می‌توان احتمال داد که وجود تولیدات صنعتی دیگر، به خصوص کالایی چون عبا، جایی برای رشد و گسترش فرش‌بافی نمی‌گذاشته است. با رشد صنایع نساجی در یک قرن پیش، که باعث رکود تولیدات سنتی نظیر شال کرمان و پارچه‌های مخمل و ابریشمی کاشان شد، عبا نیز چندی بعد از رونق افتاد و در همین زمان بود که قالی‌بافی در نایین شکل گرفت و کارگران هنرمند عبا‌باف به بافت فرش‌هایی با ظرافت بسیار زیاد پرداختند. تاریخ دقیق‌تر این امر زمانی است که در سال ۱۲۹۶ شمسی، مرحوم میرزا باقرخان ادیب اولین مدرسه جدید را در نایین تأسیس کرد. میرزا جلال خان پیرزاده در سال ۱۳۰۲ به هزینه شخصی خویش مدرسه‌ای دایر می‌کند تا برخی از دانش‌آموزان پسر که پس از اخذ مدرک ابتدایی نمی‌توانستند به تحصیل ادامه دهند به کار قالی‌بافی مشغول شوند. وی برای این کار دو نفر استاد قالی‌باف نایینی را به تعلیم دانش‌آموزان گماشت. شروع و اوج‌گیری فعالیت فرش در نایین مصادف با دوره رونق

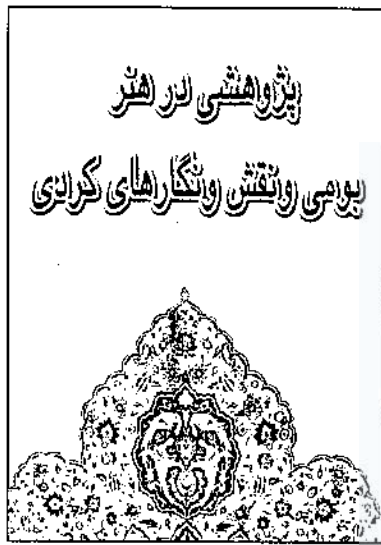
فاقد تأثیر و جاذبه فرش نایین است. نویسنده کتاب نیز بر این نکته تأکید دارد و آورده است: «بافت و مصالح فرش‌هایی که با طرح و رنگ‌های فرش نایین در مناطق دیگر بافته می‌شوند. به روشنی فاقد کیفیت، دقت، صداقت و در آخر آن شور و اعتقاد مردمان نایینی است که به فرش خویش چون موهبتی الهی می‌نگرند و زندگی‌شان با این فرش آمیخته است.»

سپس دو سؤال اساسی در این زمینه مطرح می‌شود: اول آنکه چگونه می‌شود یک فرش محلی و با استفاده از طرح‌های محدود سنتی و رنگ‌هایی محدودتر بدون توسل به هیچ نوع ترفند به مرزهایی این چنین از تکامل ساختاری می‌رسد به نحوی که مهر و نشان پیر هنرمند نایینی بر فرش، مهوری بر تأیید و اعتبار نام ایران می‌شود؟ دوم آنکه چگونه است که چند فرسنگ آن سوتر و بیرون از محدوده فرهنگی نایین، فرش‌هایی بافته می‌شود که اگرچه بر آنها نقش و رنگ فرش نایین است ولی فرش نایین نیست؟

کتاب با توصیف تاریخی و جغرافیایی منطقه نایین و سابقه بافت فرش در این منطقه آغاز شده است. محقق در این بخش آورده است که در حال حاضر نمونه

معرفی پژوهش پژوهشی در هنر بومی و نقش و نگارهای کردی

■ خلیل مشتاق
■ دانشکده هنرهای کاربردی، کارشناسی ارشد
■ ۲۹۶ ص، تصویر، کتابنامه



محقق ضمن ارایه‌ی نمای کلی هنر بومی کردها به بررسی و معرفی صنایع و هنرهای دستی و عوامل مؤثر در پیدایش و چگونگی تشکیل آنها به ویژه هنرهای تصویری و تجسمی و نقش نگاره‌های موجود بر آنها با استفاده از مصاحبه پرداخته است.

هنرهای بومی کردستان در طول زمان بر اثر عوامل طبیعی از جمله شرایط اقلیمی و زیستی، بافت قومی، ترکیب اجتماعی و نظام اقتصادی به وجود آمده و رشد کرده‌اند. کردها نظر به ریشه نژادی و انتساب به قوم و تمدن ماد از سده‌های پیش از میلاد در هنرهای معماری، فلزکاری، جواهرسازی و... صاحب مکتب بوده‌اند.

نقش و نگاره‌های عامیانه در هنر بومی کردها دارای ویژگی واحد در همه مناطق نمی‌باشند اما روح حاکم بر فضای کلی آنها یکی است. نقش و نگاره‌های روی بافته‌ها و ساخته‌های مختلف از نظر خاستگاه پیدایش به دو دسته تقسیم می‌شوند که ریشه در اعتقادات آنها دارند. چگونگی شکل‌گیری و تجزیه و تحلیل کاربرد رنگ‌ها و مناسبت بین نوع نقش‌ها و رنگ‌ها از دیگر موارد بررسی شده این پژوهش می‌باشد.

که سالیانه حدود ۱۲۰ هزار مترمربع فرش تولید می‌کنند. شاید امروز از این رقم تنها ۴۵ هزار مترمربع آن فرش‌هایی با کیفیت خوب و عالی است. باقی آنها به دلیل استفاده از مواد اولیه نامرغوب کیفیتی نازل یا روبه سقوط دارند. جفتی‌بافی که به منظور سرعت بخشیدن به بافت فرش کاربرد دارد و به کار بردن پشم‌های نامرغوب و رنگ‌های شیمیایی از مواردی است که فرش نابین را در خطر سقوط کیفیت و از دست دادن بازار قرار داده است. کمبود امکانات، دوری راه‌ها و عدم دسترسی به منابع طبیعی و حضور رنگ‌های نامناسب که به وسیله واسطه‌ها و افراد غیر متخصص عرضه می‌شود جایگزین رنگ‌های ناب و اصیل نابین می‌شود.

اما دغدغه نویسنده کتاب بیشتر در رقابت مناطق غیربومی در تولید و عرضه فرش‌های طرح نابین است. وی در بخشی از کتاب آورده است: «امروز بزرگ‌ترین نگرانی بافندگان نابینی، تولید رو به گسترش فرش‌های نابینی در مناطق دیگر است. باید ادعان کرد که شهرت فرش نابین باعث تقلید و عرضه فرش‌هایی با کیفیت پایین‌تر در بازار شده است. ما رواج جفتی‌بافی و کاربرد پشم و رنگ‌های نامناسب و نقشه‌های تکراری و یکتاوت را در فرش‌هایی مشاهده کردیم که غالب فرش‌باقان نابین اعتقاد به بیگانه بودن آنها دارند.»

این یک واقعیت است که در نقاط هم مرز زمانی که کالایی شهرت جهانی پیدا کند تولید آن کالا در مناطق دیگر هم اشاعه پیدا می‌کند اما آنچه که به فرش‌های نابین غنای بیشتری می‌بخشد و باعث تمایز آن از فرش‌های مشابه می‌گردد اصالت و کیفیت نابی است که همانند گذشته در طرح‌ها، نقشه‌ها و رنگ‌های آن می‌توانند وجود داشته باشد که امروز به دلیل صرفه اقتصادی بیشتر خود نابینی‌ها هم کمتر به دنبال آن هستند و این مقوله‌ای است که در این کتاب کمتر به آن پرداخته شده است. تقلید باید باعث رقابت بیشتر و کیفیت بالاتری گردد.

البته علی‌رغم این مسایل امروز نیز فرش نابین دارای علاقمندان بسیاری است دلایل این موضوع در بخش آخر کتاب ذکر شده است: «آنچه را که می‌توان ارزش خاص فرش نابین شمرد ناشی از عوامل زیر می‌باشد. ۱- شناخت و آگاهی کاملی که هم تولیدکنندگان و هم بافندگان فرش از ارزش‌های کمی و کیفی آن دارند. ۲- بالا بودن نسبی سطح سواد و آگاهی دست‌اندرکاران این حرفه ۳- استفاده از مواد اولیه مرغوب و سالم ۴- استفاده هنرمندانه از طرح‌ها و نقش‌ها با الهام از عناصر هنر ایرانی ۵- استفاده هنرمندانه و خاص از رنگ به ویژه رنگ‌های سنتی ۶- استفاده‌های مناسب از ابزار کار و محیط باالنسبه بهداشتی و پر نور (به دلیل آفتاب فراوان در منطقه) ۷- دقت و صحت بافت و رعایت ویژگی‌های فنی موردنیاز ۸- رفاه و رضایت نسبی از کار تولید فرش.»

استفاده از تصاویری چون طرح‌ها و نقشه‌های فرش نابین و نیز عکس‌هایی از کارگاه‌های قالی‌بافی و برخی قالی‌باقان از خصوصیات برجسته کتاب می‌باشد. این کتاب نگاهی جامعه‌شناسانه به شهر نابین و صنعت و هنر قالی‌بافی در این شهر دارد.

است. در زمینه طرح‌های فرش نابین آورده است: طرح‌های فرش‌های نابینی عمدتاً از انواع شناخته شده و زیبای شاه عباسی، لچک ترنج، ترکیبات ختایی و اسلیمی است که با سنتی‌ترین نقوش طراحی ایرانی بستگی دارند، تولیدکنندگان نابینی کاربرد وسیع و لطیفی از نقوش و طرح‌های سنتی را در کارهای خود یافته‌اند. در زمینه رنگ‌های قالی‌های نابینی نیز می‌خوانیم: «رنگ‌آمیزی در فرش نابین به مدد قابلیت رنگ‌های طبیعی و گیاهی و به دست رنگ‌رزان ماهر نابینی بر این فرش حاصل می‌شود، کاملاً از رنگ‌آمیزی فرش‌های سایر نقاط ایران به خصوص فرش‌های رنگین عشایری و روستایی و نقوش پر و رنگ‌آمیزی مترکیم فرش‌های تبریز و حتی اصفهان قابل تشخیص است.»

مشخصه رنگ‌آمیزی فرش‌های نابین زمینه رنگی از نوع روشن و مات است که همراه با ظرافت در بافت به نقوش مترکیم و پر از پیچش سنتی هماهنگی خاصی به وجود آورده است. اگر این کیفیت را یکی از دلایل نفوذ فرش نابین در بازارهای جهان بدانیم، شاید تعبیر روان‌شناسانه این امر آن باشد که این هماهنگی‌ها و رنگ‌های زیبا به نوعی آرامش را تداعی می‌کند.

نویسنده در خصوص رنگ‌رزی فرش این منطقه آورده است: «فرش نابین از درخشان‌ترین مظاهر کاربرد رنگ‌های طبیعی و سنتی است و سهم بزرگی از شهرت خویش را مدیون این کیفیت است. شیوه رنگ‌رزی با رنگ‌های طبیعی و سنتی با جزیی اختلاف مشابه سایر مراکز قالی‌بافی است. مواد اصلی طبیعی برای به دست آوردن رنگ، پوست انار، پوست گردو، روناس، برگ مو و قزم‌دانه است و معمولاً رنگ نیل که صنعتی است برای رنگ‌های آبی و لاجوردی مصرف می‌شود.»

طراحان و سازندگان قالی در نابین و هنر آنان در ارتقای کیفیت و معروفیت فرش در این منطقه نقش بسزایی دارند. نقوش شناخته شده سنتی و رنگ‌آمیزی ویژه فرش نابین تأثیر قلم و دست هنرمندان این مرز و بوم است. کتاب فرش نابین در فصلی جداگانه به معرفی برخی از بزرگان این هنر پرداخته است: ولی‌الله شرعی، رضا یوسف پور، حاج سید جلال امیری، حسن طمانی (حاجی حسن نقاش)، محمدعلی رهنیان از مردان خلاق و سازنده‌ای در زمینه فرش هستند که نام آنها در کتاب به چشم می‌خورد. در بخشی از کتاب پدر فرش نابین این‌گونه معرفی شده است: «... جستجو در زمینه احوال متولیان فرهنگ و هنر نابین ما را بی‌هیچ پرسشی به حضور وجودی ارزشمند که می‌توان او را پدر فرش نابین نامید، یعنی فتح‌الله حبیبیان رهنمون می‌کند.» حبیبیان نیز نظیر بسیاری صاحب‌نظران دیگر، لطافت و ظرافت فرش نابین را یادگار دوران رونق کارگاه‌های عباپافی و کارگران ماهر آن حرفه می‌داند. وی علاوه بر بافت فرش، طرح بسیاری از فرش‌های خود را شخصاً کشیده است.

البته امروز شاید این لطافت‌ها و ظرافت‌ها کمتر از قبل به چشم بخورد. اما رها نشان می‌دهد در شهرستان نابین در حدود ۲۰ هزار دستگاه دارقالی‌بافی وجود دارد