

دورنمایی از شهرک ماسوله که با توجه به شرایط جغرافیایی و اقلیمی و نوع معیشت ساکنانش میتوان آنرا معرف یکی از ارزنده‌ترین و جالب‌ترین یافته‌های معماری متناسب و هم‌آهنگ این سرزمین بشمار آورد.

اتمرار سبزه معماری و شهرسازی ایران پیش از اسلام در دوران اسلامی

دکتر پرویز ورجاوند

استاد دانشگاه تهران

در آغاز لازم میدانم توجه حضار محترم را باین موضوع جلب نمایم که عنوان این سخنرانی توسط اینجانب انتخاب نشده بلکه بوسیله مسئولان محترم انجمن برگزیده شده است. زیرا اگر من می‌خواستم آنرا برگزینم با توجه به محدودیت زمان و وسعت موضوع چنین عنوانی را بر نمی‌گزیدم. همچنین لازم میدانم بگویم علاقه داشتم بمن این فرصت داده میشد تا قبل از آنکه

بخوایم درباره موضوع اصلی سخنرانی به بحث پردازم درباره مفهوم استمرار در فرهنگ یک ملت مطالبی را عنوان سازم. زیرا که جا دارد تادرباره مفهوم این واژه تفاهمی دو جانبه بوجود آید تا با آگاهی بدانیم وقتی که از استمرار سخن می گوئیم مرادمان چیست و اینکه این استمرار را چگونه و از چه راهی باید توجیه کنیم. بخصوص زمانیکه موضوع مورد بحث با دنیای هنر که نقطه ثقل آن خلاقیت است ارتباط پیدا کند، توجیه دقیق امر ضرورت بیشتری پیدا میکند. ولی با توجه باینکه وارد شدن در این بحث نیاز به فرصتی فراوان دارد مناسب می بینم فقط باین نکته اشاره کنم که بجای فرآوان ترجیح میدهم بجای کلمه استمرار دو واژه «سیر و جریان» را برگزینم و بکار گیرم. همچنین جا دارد یادآور شوم در بررسی سیر و جریان فرهنگ مربوط بیک جامعه باید توجه داشت که این سیر و جریان در طول حیات ملت و مردمی که در یک سرزمین با ویژه گیهای معین زیست می کنند روی داده است مردمی که در طول زمان حوادث و رویدادهای فراوان بر آنها گذشته است و سیمای زندگی آنها در هر زمان رنگ و بوئی خاص را عرضه میدارد. بنابراین زمانی که می خواهیم سیر و جریان امری را در حیات مردمی مورد مطالعه قرار دهیم ناگزیر هستیم تا بر تمامی رویدادها و جریانهای فکری، تغییرات اجتماعی و سیاسی مردم آن سرزمین آگاهی کافی داشته باشیم زیرا که تمامی عوامل اجتماعی، اقتصادی، سیاسی و فرهنگی در شکل بخشیدن به ویژه گیهای یک سرزمین دخالت کامل دارد. در مورد موضوع اصلی مورد بحث یعنی شهرسازی و معماری اعتقاد من بر این است که این هر دو پدیده از نمودهای زندگی یک جامعه بدور نمیتوانند باشد بنحوی که تمامی ویژه گیهای زندگی اجتماعی، اقتصادی، سیاسی و فرهنگی یک جامعه در سیمای شهر سازی و معماری آن منعکس است. به بیان

دیگر هنر معماری بیش از هر هنر دیگر در ارتباط مستقیم با تمام ویژه گیهای زندگی یک جامعه قرار دارد چنانکه از دیرترین روزگاران از زمانی که بشر برای درآمان نگهداشتن خود ابتداترین پناهگاهها را بوجود می آورد و باینکه نخستین اجتماعات برای محل زندگی خود دست به ایجاد طرحهایی ابتدائی میزنند، عوامل مورد بحث خود را بر پدیده شهرسازی و معماری تحمیل ساخته اند، بنابراین به اعتقاد من عامل شهرسازی و معماری هیچ دورانی را بدون آگاهی کامل و همه جانبه بر چگونگی ویژه گیهای زندگی اجتماعی، اقتصادی، سیاسی و جهان بینی فرهنگی آن جامعه نمیتوان مورد مطالعه و تجزیه و تحلیل قرار داد. همچنین باید گفت که عامل شهرسازی و معماری گذشته از عواملی که در پیش بآن اشاره شد به عوامل گوناگون دیگری نیز ارتباط دارد. که از آن جمله میتوان عامل موقع و محیط جغرافیائی، شرایط اقلیمی، آب و... را بر شمرد. - موقع خاص جغرافیائی و شرایط اقلیمی عواملی هستند که در فرم بخشیدن به شکل فضای معماری دخالت بسیار داشته اند. در مورد مسئله آب مایل بودم تا این فرصت را در اختیار می داشتم که تنها درباره رابطه این پدیده با موضوع شهرسازی و معماری صحبت کنم. زیرا که عامل آب در فرم دادن به یک شهر، در جهت دادن به خطوط یک شهر و در فرم دادن بیک فضای معماری و بالاخره طرحهای باغسازی دخالت فراوان دارد. از اینرو سرزمینهای خشک و کم آب ناگزیر از آنند تا با آگاهی کامل در زمینه موقع و میزان منابع آبهای موجود، در امر طرح ریزی نقشه شهر بمنظور بهره برداری موفق تر از منابع آب اقدام کنند. ایران را در میان سرزمینهای کم آب جهان میتوان از جمله نقاط معدودی دانست که معماران و شهرسازان آن با آگاهی و تسلط کامل توانسته اند بمنظور استفاده کامل از میزان منابع ناچیز آب، دقیق ترین

نقشه های شهرسازی و شبکه های آبرسانی و مجموعه های معماری را طرح ریزی کنند. وجود عامل اختلاف سطح زیاد میان واحدهای مسکونی و مجموعه های معماری شهرهای قدیمی ایران با کف خیابانهای موجود شاید در برخورد نخستین برای بسیاری غیر قابل توجیه بنماید؛ ولی در بررسی چگونگی و دلیل وجود چنین اختلاف سطحی و روشنی در میابیم که نقش عامل آب تا چه حد در آن مؤثر بوده است. چنانکه وقتی شاهکار شکوهمندی چون بنای مسجد آقارا در کاشان در سه سطح مختلف می یابیم شاید در اولین برخورد کمی غیر متعارف بنظر آید ولی چون با کنجکاوی بآن بنگریم مشاهده خواهیم کرد که چگونه معمار هنرمند این اثر بمنظور دسترسی به آب روان در سطحی بسیار پائین بامهارت و استادی خاص چنین طرحی را عرضه ساخته است. مسئله آب در ایران در امر باغسازی و شبکه بندی های آن نقش اصلی را بر عهده داشته است. امروز مشاهده طرح برخی از پارکهای جدید بانقشه های فانتزی و غیر معقول روشنتر این امر است که طراحان این پارکها کوچکترین آگاهی بر ضوابط و منطق باغسازان کهن ایران ندارند و دلیل طرحهای شطرنجی را در باغسازی ایران نمیدانند. باین نکته توجه نکرده اند که چرا آبرا در جوهای تنگ روان ساخته و سپس به پهنه های وسیع هدایت کرده اند و در عین حال کوشیده اند تا درختهای بلند بر آنها سایه گستر باشند. تلاش معماران باغساز ایرانی در استفاده از مخزن های محدود آب برای ایجاد پهنه های وسیع در کار باغسازی منجر به خلق آب نماهایی با ویژه گیهای خاص گردیده که از نظر جنبه های فنی بمنظور جلوگیری از هدر

۱ - نوشته حاضر مطالبی است استخراج شده از نوار سخنرانی که در سال ۲۵۳۵ در هفته ایران باستان ایراد گردید.



دادن آب دارای ارزشی خاص هستند .

— مصالح ساختمانی خود یکی از مهمترین عواملی است که در امر معماری دخالت دارد . معماری ایرانی در طول تاریخ هیچ گاه بوضع اسفبار و غیر منطقی سی‌چهل سال اخیر خود در زمینه استفاده غیر اصولی و ناموفق از مصالح ساختمانی دچار نبوده است . معمار ایرانی همیشه میکوشیده تا شاهکار خود را با کمک مصالح مناسبی که دسترسی بآن آسان و از نظر اقتصادی با صرفه باشد خلق سازد . از اینرو جز در برخی موارد استثنائی از کاربرد مصالحی که جنبه فانتزی داشته و متناسب با شرایط اقلیمی و امکانات اقتصادی جامعه نبوده همیشه خود را بدور نگه داشته است .

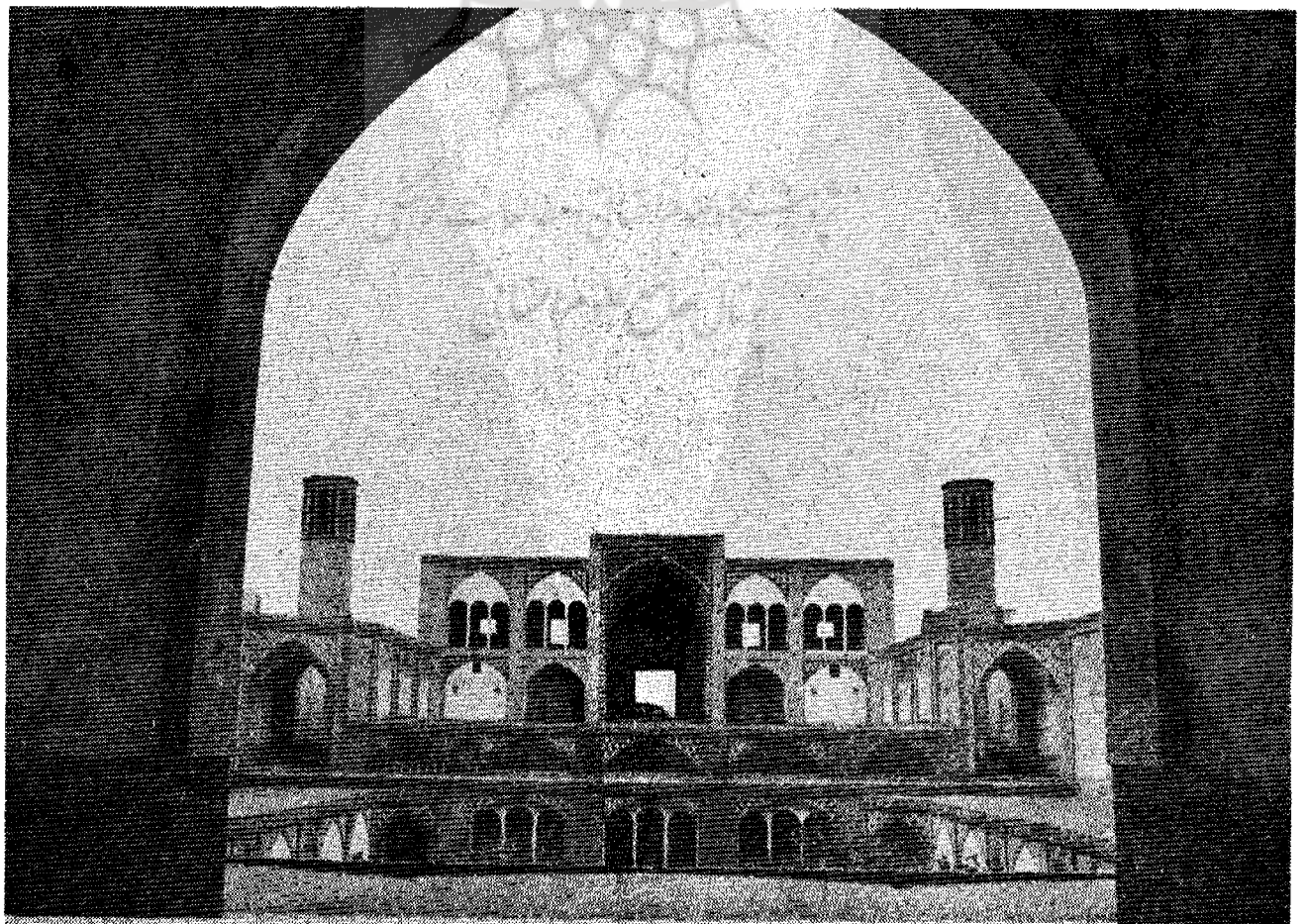
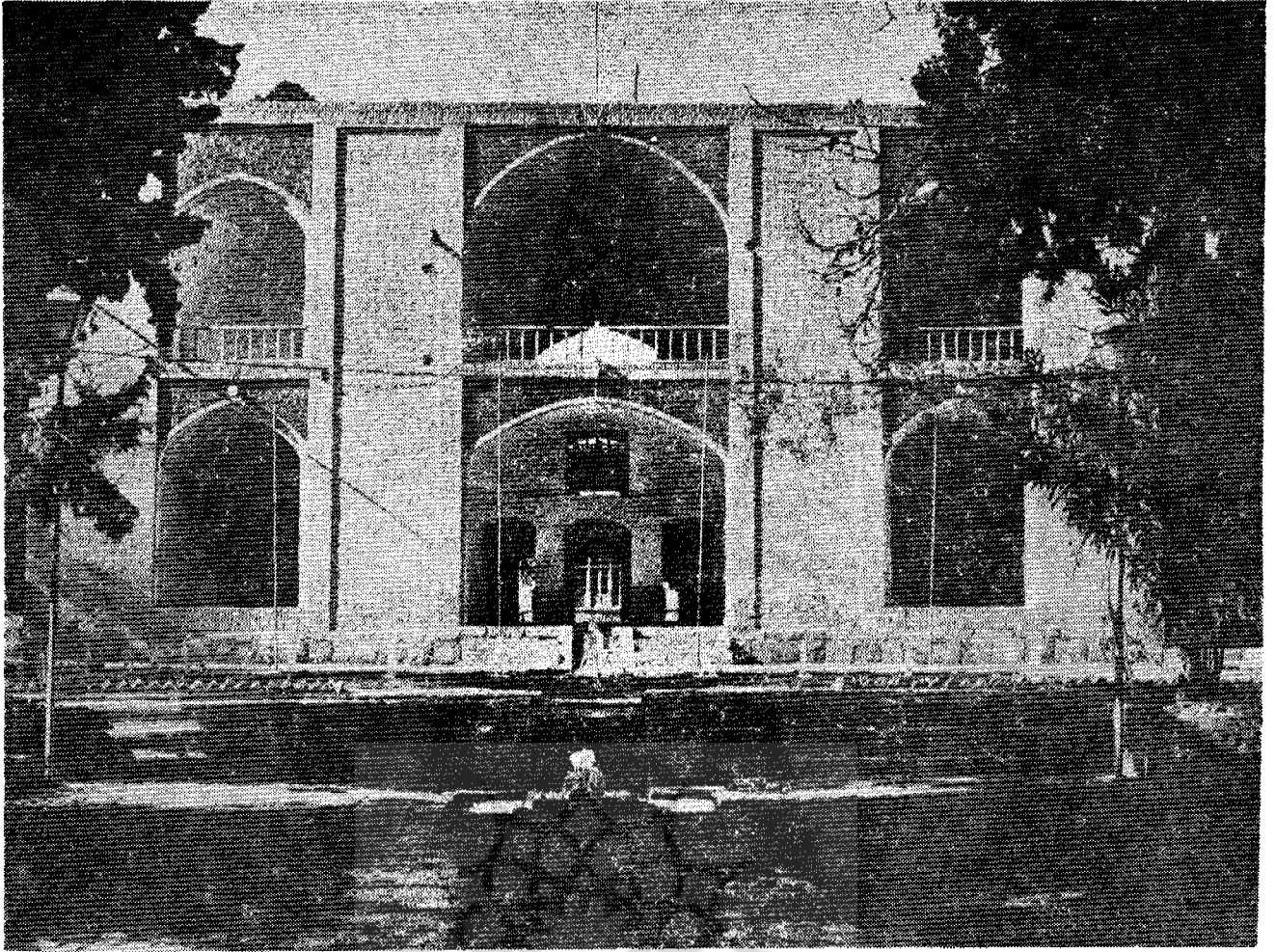
— عامل مذهب در بیشتر دورانها و در بیشتر سرزمینها از عوامل مهم و اساسی و تعیین کننده قطعی در زمینه شهرسازی و معماری بشمار میرفته است . قدرت این عامل در برخی دورانها و مکانها تاحدی بوده است که بسیاری از عوامل مؤثری را که در بالا بر شمردیم نفی ساخته است در اینجا بعنوان مثال مصر کهن را مثال می آوریم که با توجه به شرایط اقلیمی سخت، وجود آفتاب سوزان و گرمای شدید، ایجاد میکرد تاخیا بانها و شبکه های

نمای يك بنادر روستای زیبا و کهنسال ایبانه، یکی از ویژه گیهای اصلی و مهم معماری ایبانه را میتوان استفاده آگاهانه و هنرمندانه از مواد و مصالح موجود در منطقه دانست.

شرح عکس صفحه روبرو :

بالا : تصویر بخشی از باغ فین کاشان ، بنای زیبای شترگلوئی شاه عباسی ، آبنمای مقابل ، نهر آب و فواره های سنگی میان آن . باغ فین کاشان با توجه به آبنماها ، نهرهای زیبای آب ، شترگلوها و صفتها و حوضهای آب میانشان یکی از جالبترین و چشمگیرترین مجموعه های باغسازی — معماری ایران در قلب يك ناحیه گرم و خشک بشمار میرود .

پائین : تصویری از بنای شکوهمند مسجد آقا در کاشان . این بنا که متعلق به اواسط دوران قاجار است چه از نظر طرح کلی و چه از نظر نماسازی در چند سطح مختلف ، یکی از زیباترین و متناسبترین بناهای کاشان و به اعتباری دیگر ایران بشمار میرود . از نکته های جالب این بنا موقع مکان صحن زیبای آنست که بمنظور بهره مند گشتن از آب جاری در سطحی بسیار پائین تر از ورودی مسجد ایجاد شده است .



ارتباطی از عرض کمتری بهره مند باشند تا بناهایی که در دو جانب آنها بنا میگردد بتواند عبور کنندگان را در سایه‌های خود پناه دهد. ولی بعکس شاهد آن هستیم که عرض خیابانها در مصر دوران فراغت به ۶۰ متر میرسد و این چیزی نیست جز نشانه قدرت حاکم و مسلط مذهب در جامعه شهر نشین مصری. زیرا که اساس امر مشارکت دسته‌جمعی و انبوه مردم در مراسم مذهبی معبد بزرگ است. از اینرو میبایست شبکه‌های ارتباطی شهر خود را با این مراسم تطبیق دهند تا انبوه مردم در زمانی معین بتوانند خود را به معبد برسانند و در فاصله مدت کمی از معبد خارج شوند.

— زندگی اقتصادی و نوع معیشت :

نحوه معیشت مردم و اوضاع و احوال اقتصادی هر منطقه و سرزمینی بوضوح در فرم بخشیدن به مجموعه واحدهای تشکیل دهنده یک شهر و شکل معماری واحدهای آن نقشی مؤثر و قابل لمس داشته است. در این مورد بجای آنکه از نمونه‌های تاریخی شاهد مثال بیاوریم بی‌مناسبت نخواهد بود تا موضوع دهکده‌سازیهایی چند سال گذشته در منطقه زلزله‌زده بوئین زهرا را مورد مطالعه قرار دهیم. در این منطقه تعدادی روستا با واحدهای مختلف مسکونی و دیگر واحدهای مورد نیاز روستائی با مصالحی متفاوت با مصالح رایج در منطقه بنا گردید و هزینه‌های بسیاری صرف شد ولی زمانی که روستائیان را به این دهکده‌ها باز گردانیدند در مدتی بسیار کوتاه تعداد بسیاری از این محل‌های مسکونی توسط روستائیان رها گردید و آنها در فاصله‌ای نه‌چندان دور از این مجموعه‌ها به برپا ساختن خانه‌های خشت و گلی با نقشه و طرحی متناسب با ویژگی‌های زندگی خود و منطبق بانوع معیشت و کار تولیدی‌شان اقدام کردند. معدودی نیز که در آن خانه‌های ساخته‌شده (مهندسی‌ساز) باقی ماندند در تمامی جهات دست به تغییرات کلی زدند

تا بدینوسیله این واحدها را برای سکونت خویش مناسب سازند. دلیل عدم پذیرش خانه‌های ساخته‌شده مهندسی از طرف مردم بدلائیل خاص اجتماعی نبود بلکه عامل اصلی در این نهفته بود که این واحدها با نوع معیشت و نیازمندیهای آنها انطباق نداشت. خانواده‌ایکه تنها دارای یک گاو و چند گوسفند است و در واقع قسمتی از سرمایه اصلی خود را در آنها خلاصه می‌بیند با توجه به تجربیاتی که از محیط زندگی خود دارد آماده نخواهد بود تا بخش عمده‌ای از سرمایه‌اش را در محلی دور از سکونت خود رها سازد. و با آن گروه مردم کشاورزی که بخشی از درآمدشان حاصل عرضه ساختن انگورهای به‌نخ کشیده آخر تابستان است که در پائیز وزمستان باقیمت مناسب به بازار عرضه می‌کنند برایشان امکان‌پذیر نخواهد بود تا انگورهای به‌نخ کشیده را بزیر سقف خانه‌های ساخته شده از بلوکهای سیمانی قرار دهند. اینها و بسیاری نمونه‌های دیگر نشانه‌ای از عدم انطباق شرایط معیشت مردم با عامل مسکن بود که منجر به رها ساختن بسیاری از این واحدهای مسکونی و با انجام تغییرات کلی در آنها، توسط کشاورزان ساکن در منطقه گردید.

— جنبه‌های دفاعی موضوع رابطه

میان فرم شهرها از نظر امکانات دفاعی بحثی است که در طول تاریخ در مورد تعداد فراوانی از شهرها صادق بوده است و ساکنان شهرها میکوشیدند تا با توجه به موقعیت مکان شهر خود با استفاده از عوامل لازم موقعیت مناسب دفاعی برای شهر خود فراهم سازند. توجه به جنبه‌های دفاعی شهرها همیشه در قبال تجاوز نیروهای خارج از کشور نبوده بلکه از دیرباز در گریهائی نیز میان ساکنان نواحی حاصلخیز دشتها و برخی از نواحی کوهستانی وجود داشته است که پرداختن باین مسئله خود نیاز بفرستی فراوان دارد.

— کوتاه سخن آنکه عوامل فراوان

و متعدد دیگری هستند که همه در امر شکل بخشیدن به فرم شهرسازی و فضای معماری دخالت دارند ولی با توجه به فرصت ناچیزی که در اختیار داریم امکان نخواهد بود که یکایک آن عوامل را برشماریم و درباره آن توضیحی کوتاه دهیم. آنچه نیز در این مقدمه بیان گردید باین نیت بود تا روشن ساخته باشیم اگر بخواهیم درباره عنوان اصلی سخنرانی به بحثی جامع پردازیم بناچار می‌بایست بتمام جنبه‌های مورد بحث و آنچه که مجال پرداختن بآن نبوده است در بیان چگونگی سیر و جریان این پدیده مورد بحث، توجه گردد و بآن پرداخته شود. بنابراین اجازه می‌خواهم تا وارد بحث اصلی خود شوم تا حد اقل توانسته باشیم به بعضی زمینه‌های مورد نظر اشاره کنیم.

شهرسازی : در مورد موضوع شهر

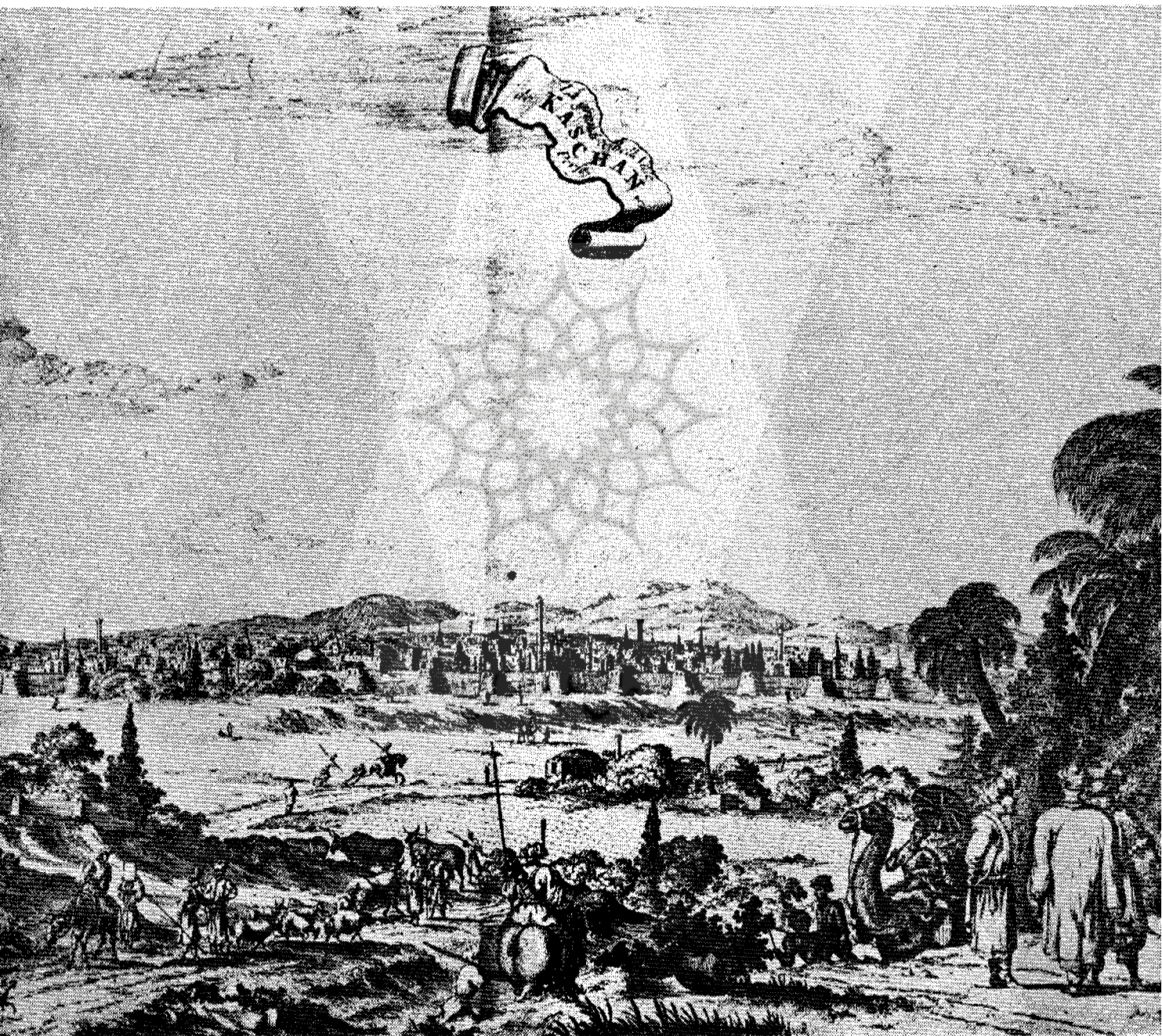
سازی در ایران ضرورت دارد تا بگذشته دور برویم یعنی باید بزمانی حدود هزاره سوم قبل از میلاد عقب برویم و دست کم باین مسئله اشاره کنیم که از اواخر هزاره چهارم و هزاره سوم بعد در ایلام به استناد مدارک باستانشناسی شاهد وجود شهر بمفهوم کامل کلمه و در ابعادی بسیار گسترده هستیم. همچنین در جانب شرقی ایران کشف «شهر سوخته» در نزدیکی زابل نشانه دیگری است از وجود شهر و بافت شهری در ایران باستان. پس از آن از دوران اشکانی میتوان بعنوان دورانی یاد کرد که از آن زمان یک حرکت چشم گیر در زمینه ایجاد شهرهای جدید آغاز میگردد. در مورد بی‌منطق بودن نوشته برخی از مورخان کهن که پایه گذاری هفتاد شهر را در ایران با سکندر نسبت داده‌اند ترجیح میدهم بدان نپردازم زیرا اگر نظر کسانی را که معتقدند اسکندر در طول کمتر از هفت سال توانسته است سرزمین‌های واقع میان یونان و ایران و سراسر ایران و بخشی از هند را تسخیر سازد بپذیریم، ناچار باید بپذیریم که اسکندر جز آنکه

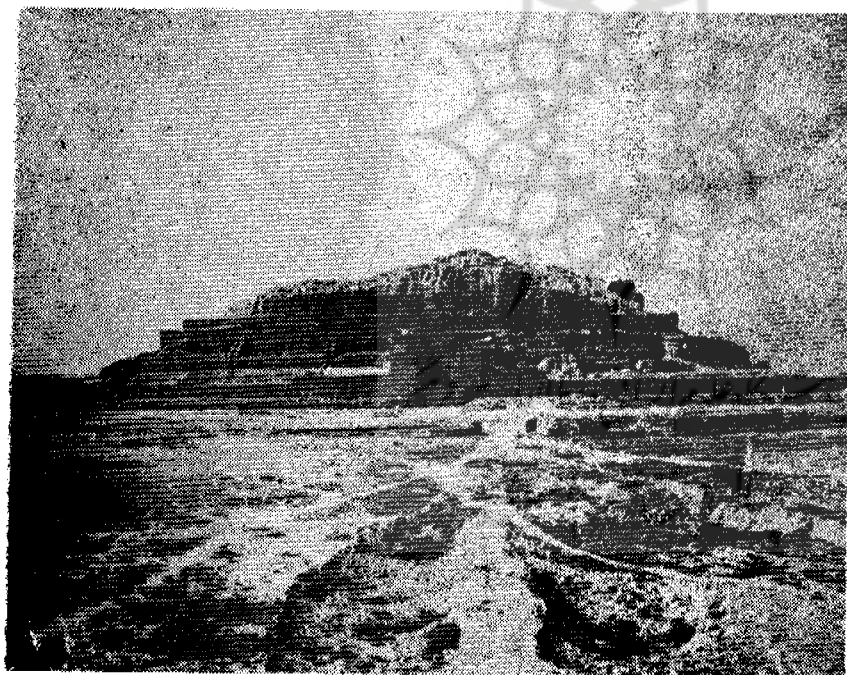
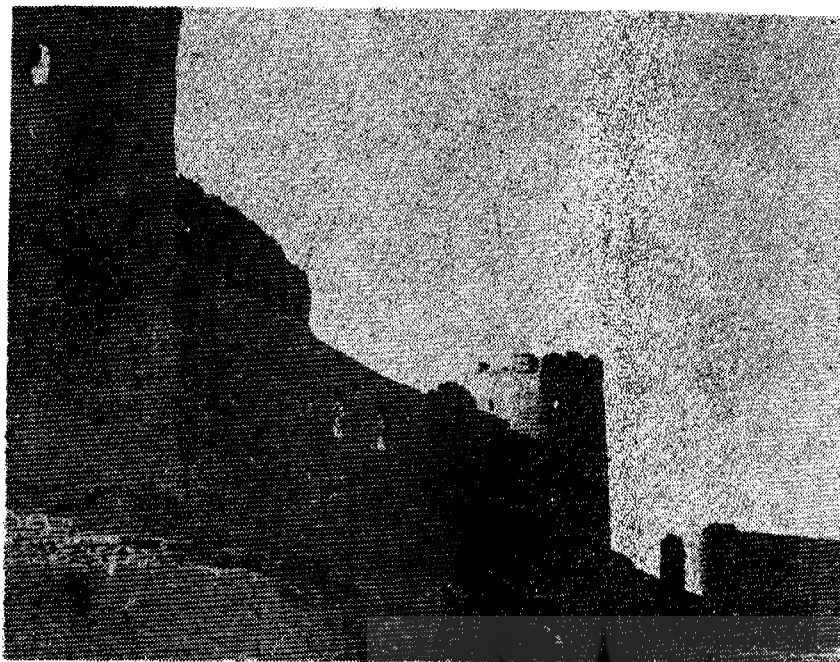


تصویری از حصار و برج و باروی سنگی آتشکده «آذرگشنسب» یا تخت سلیمان واقع در ۴۲ کیلومتری تکاب . نمونه‌ای از حصارسازی دوران ساسانی .

در تمام طول سفر فاتحانه اش پای در رکاب داشته باشد و در صحنه های نبرد باشد دیگر فرصتی برای ساختن هفتاد شهر برایش باقی نمی مانده است . در دوره سلوکیها نیز باید بپذیریم که آنها نیز آنقدر درگیری داشتند که جز ایجاد ساخوهای نظامی و واحدهای کوچك شهری در مجاورت شهرهای بزرگ به خلق واحد بزرگ دیگری جز در دو ، سه مورد ، دست کم با ستاد مدارك باستان-

دورنمانی از شهرکاشان در قرن هفدهم میلادی . این تصویر از کتاب جهانگرد معروف «اولناریوس» گرفته شده است . در این تصویر آنچه که بیش از هر چیز جلب نظر میکند برج و باروی جالب شهر است که امروز بدیخانه بخش ناچیزی از آن برج است که نسبت به حفظ و نگهداری آن نیز اقدامی انجام نمیگیرد . نکته جالب درباره حصار مزبور شباهتی است که بین آن و حصار تخت سلیمان (تصویر شماره ۵) از عهد ساسانی وجود دارد .





شناسی توفیقی نیافته‌اند. و اما دوران ساسانی، در این دوره حرکت آغاز شده از زمان اشکانی درزمینه ایجاد شهرها با سرعت بیشتری ادامه می‌یابد و شهرهای فراوان دیگری بوجود می‌آید. چنانکه مورخان به تفاوت بنیاد نزدیک به پنجاه شهر را به دوران ساسانی با ذکر نام و موقع نسبت می‌دهند. این فعالیت‌ها بیشتر به زمان اردشیر، شاهپور و خسرو نسبت داده شده است. شهرها در زمان ساسانی با توجه به اوضاع سیاسی، اجتماعی و اقتصادی زمان اغلب از یک طرح خاص پیروی می‌کنند و از یک نوع سازمان قابل توجهی برخوردارند. از جمله آنکه در این دوره شهرها به محله‌های مختلف تقسیم می‌شوند و هر دسته از پیشه‌وران در محله معینی سکونت دارند. امری که با جزئی تغییر بدوران اسلامی منتقل و ادامه می‌یابد. چنانکه در اکثر شهرها شاهد راسته‌ها، محله‌ها و گذرها هستیم و حتی در دهات بزرگ با چنین امری برخورد می‌کنیم و می‌بینیم که چندین محله با نامهای مختلف وجود دارد و زمانی که به بررسی دقیق می‌پردازیم مشاهده می‌کنیم که این محله‌ها به گروهها و جوامع متفاوتی تعلق دارند. این تفاوت ممکن است مربوط به عامل قبیله‌ای، مذهب، نوع فعالیت تولیدی، میزان درآمد و نظایر آن باشد. در دوره ساسانی شکل شهرها از دو فرم کلی خارج نیست، یا دارای طرح مدور هستند و یا دارای نقشه مستطیل، با در نظر گرفتن اختلاف سطح زمین منطقه. بر اساس دید و اعتقادی خاص شهرها دارای چهار دروازه بوده‌اند که به چهار سوی جهان گشوده بوده است. اکثر شهرها چه در دوره اشکانی و چه در دوره ساسانی از این امر تبعیت کرده‌اند. شکل بافت کلی شهرها و موقع واحدهای عمده و شبکه‌های ارتباطی آنها در دوره اشکانی و بعد ساسانی کم و بیش همان چیزی است که تا مدتی نیز در دوره اسلامی گاه با برخی تغییرات شاهد آنیم.

بالا: تصویری از برج و باروی یزد مربوط به قرن پنجم هجری و دوران «کاکویه»ها که با وجود تجاوزهای بسیار هنوز بخش قابل توجهی از آن برپا است.
پائین: تصویری از معبد چغازنبیل بزرگترین زیگورات شناخته شده، متعلق به هنر دوران ایلامی (قرن سیزدهم پیش از میلاد). این زیگورات مهمترین بنای شهر «دوراوتاشی» را تشکیل میداده و بعلاوه اهمیت و اعتبار مذهبی خاص مرکز یا قلب شهر را دربر می‌گرفته است.

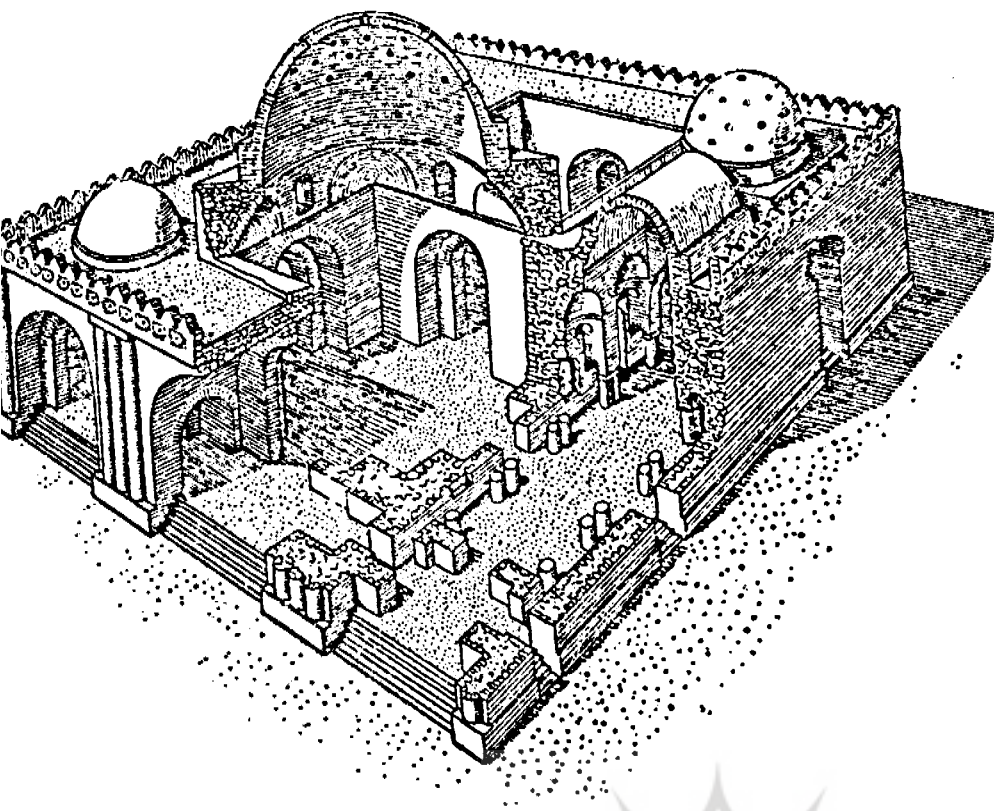


تصویر هوایی از مجموعه صحن مطهر حضرت رضا (ع) در شهر مشهد . این تصویر مربوط به سالها پیش و قبل از ویرانیهای اخیر گرفته شده است. چنانکه ملاحظه میگردد مجموعه واحدهای معماری وابسته به صحن مطهر با نقشهای مختلف : مذهبی - آموزشی - اجتماعی - اقتصادی و . . . که در طی سدههای مختلف ایجاد شده اند همگی در ارتباطی منطقی با یکدیگر بافتی همگن را ایجاد ساخته بودند که بیش از هر چیز با فضای خاص مجموعه و زندگی که در آن جریان میداشت در رابطه بود . این تصویر همچنین گویای آنست که هسته مرکزی شهر مشهد را مجموعه واحدهای وابسته به حرم مطهر تشکیل میداده و شهر برگرد این هسته ابعاد ورشد یافته است .

موارد در پشت آن منطقه زراعی واقع بوده که برخی از مساکن روستائی را در بر می گرفته است . این فرم را ما نخست در شهر اشکانی نسا مربوط به سده سوم پیش از میلاد مشاهده

پیرامون کهن دژ ، شهر بمفهوم واقعی گسترده بود که در دوره ساسانی بنام شهرستان از آن یاد میشده است . در دور این قسمت شهر باروی دیگری قرار داشته و در بیشتر

و آن عبارتست از یک کهن دژ در مرکز شهر که دارای موقع نظامی ممتازی است . بطور معمول حاکم و معتبرترین شخصیت شهر در این محل سکونت داشته است .



می‌کنیم و تقریباً با جزئی اختلاف همین طرح تاملاتی در دوره‌های اسلامی ادامه پیدا می‌کند.

مسجد قلب شهر : در دوره اسلامی در شهر پدیده جالبی بوجود می‌آید که در دوره ساسانی شاهد آن نیستیم. ولی با اعتقاد من در دوره ایلامی شاهد چنین پدیده‌ای هستیم و آن عبارتست از مسجد جامع که هسته مرکزی شهر را تشکیل می‌دهد. بخصوص این امر در مورد شهرهایی که در دوران اسلامی پایه‌گذاری شده‌اند بخوبی بچشم می‌خورد. در اینجا لازم میدانم توجه حضار محترم را باین نکته جلب سازم که بین قرنهای سوم تا ششم هجری بایک دوران شکوفائی از نظر شهرسازی برخورد می‌کنیم در طی این زمان یا شهرهای قدیم گسترش می‌یابند و یا شهرهای جدید پایه می‌گیرند. وقتی شهرهای جدید بوجود می‌آید قلب شهر را مسجد تشکیل می‌دهد. مسجد در این دوران نهادی است که کلیه فعالیت‌های مربوط به مردم شهر را دربر می‌گیرد. مسجد تنها محل عبادت نیست بلکه نقشی بسیار وسیع را بر عهده دارد. چنانکه بخشی عمده از فعالیت‌های سیاسی در آنجا می‌گذرد. حاکم شهر باید بعد از نماز روز جمعه در آنجا خطبه بخواند و در حضور جمع صحبت کند و خط مشی سیاسی خود را روشن سازد.

بالا :

برشی از گوشه‌های سارستان از آثار دوران ساسانی. در بنای این گوشه چون قصر فیروزآباد تالارهای وسیع چهارگوش را با گنبد پوشش کرده‌اند.

پائین :

تصویری از گنبد باشکوه نظام‌الملک در مسجد جامع اصفهان از آثار قرن پنجم هجری. خالق شاهکاری اینچنین تنها بمدد گام‌های بلندی که از دوران اشکانی و بعد ساسانی در برپا ساختن گنبد بر فراز طرح‌های چهارضلعی چون : فیروزآباد - سارستان و نظایر آن برداشته شده بود میتوانست میسر باشد.



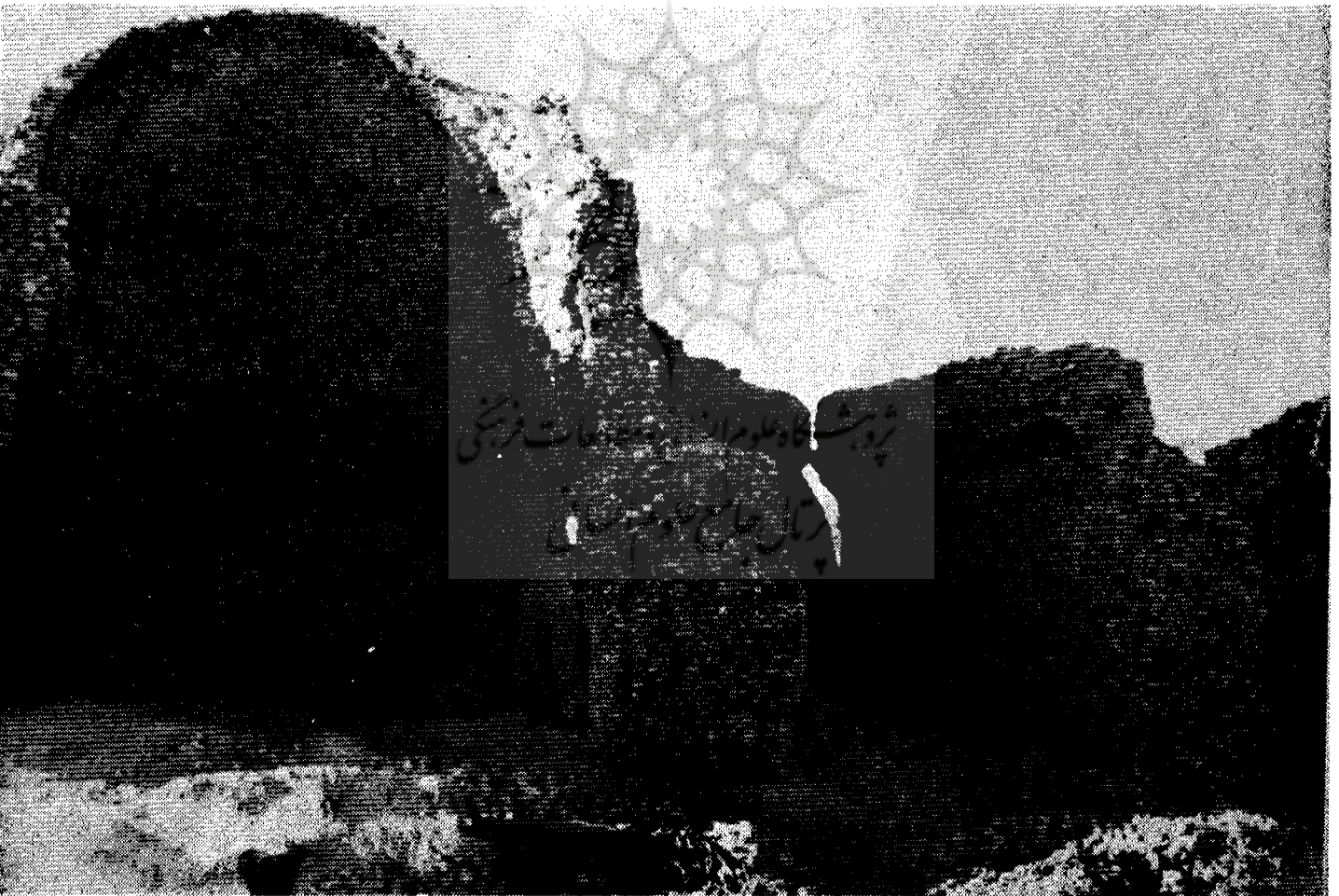
انتقادات مردم در آنجا عنوان میشد، تبادل نظر در زمینه مسائل سیاسی، اجتماعی و مسائل مربوط به شهر در این محل بین مردم صورت میگرفت، برخی مبادلات در سطحی بخصوص، در حول و حوش مسجد صورت می‌پذیرفت. مساجد در بیشتر موارد کتابخانه‌های بزرگی را دربر میگرفته‌اند. از یاد نبریم که در قرن چهارم مقدسی درباره کتابخانه مسجد جامع اصفهان می‌نویسد که تنها فهرست کتابهای

آن در ده جلد گردآوری شده بود. او همچنین این مسجد را بعنوان يك مرکز بزرگ فعالیت علمی در تمامی زمینه‌ها معرفی می‌کند چنانکه شعرا در آنجا بمشاعره می‌پرداختند، فضلا و ادباجلساتی تشکیل میدادند و به گفت‌و شنودمی نشستند و بالاخره در زمینه مباحث فلسفی و موضوعهای مذهبی جلسه‌های متعدد در آنجا برپا میگشت. به بیان دیگر مسجد در گذشته حیات داشت، روح داشت و در عمده

فعالیت‌های وابسته به زندگی مردم مشارکت می‌جست و چون امروز مساجد سوت و کور نبوده‌اند و تنها جمعی از پیرزنان و پیر مردان را که برای انجام فرایض مذهبی بآن روی می‌آوردند دربر نمی‌گرفت. سخن درباره شهر و شهرسازی در دوران اسلامی بحثی بسیار وسیع است که بی‌شک پرداختن بدان از نظر گاه‌های مختلف نیاز به فرصتی فراوان دارد که از حوصله چند جلسه و چند گفتار خارج است. از اینرو ما نیز در اینجا

تصویری از ایوان بزرگ قصر فیروزآباد از آثار آغاز دوران ساسانی.

نشانه‌های کاربرد ایوان را در معماری دوران اشکانی شاهد هستیم. این پدیده جالب در تمامی دوران ساسانی نیز مورد استفاده قرار گرفت و سپس به معماری دوران بعد از اسلام انتقال یافت و بعنوان یکی از چشمگیرترین بخشهای آثار معماری شکوهمند این عصر درآمد.



سخن درباره این موضوع را پایان میبریم
و مختصری درباره عوامل شکل دهنده
معماری ایرانی در طی این دورانها سخن
خواهیم گفت.

درباره معماری: باجرات باید بگویم
که بخش عمده‌ای از پدیده‌ها که در عالم
معماری با آن برخورد میکنیم به دلیل
مدارک و اسناد موجود، در فلات ایران
خلق شده‌اند. امید دارم آنچه که بدان
اشاره کردم بعنوان يك شعار تلقی نفرمائید

زیرا که من همیشه از شعار دادن بیزار
بودهام.

میدانیم که همیشه مغرب زمین به معماری
گوتیک فخر کرده است و به اعتباری
مهم‌ترین شاهکارهای هنری معماری مغرب
زمین باین سبک تعلق دارد، جالب اینکه
معماری گوتیک را ملهم از معماری ایران
میدانند.

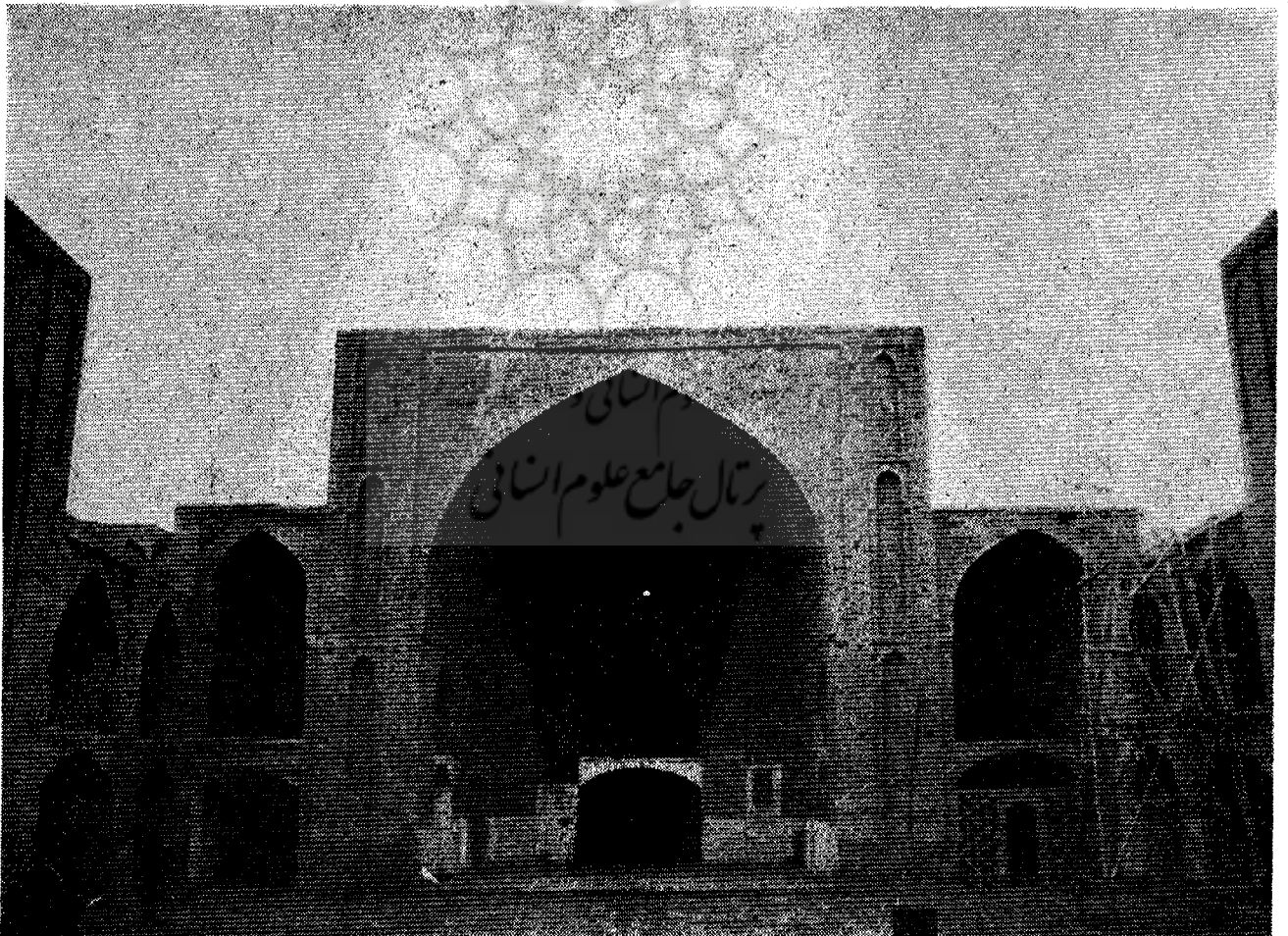
— درباره پدیده‌های معماری که در
ایران پیش از اسلام آفریده شده و طی قرن‌ها

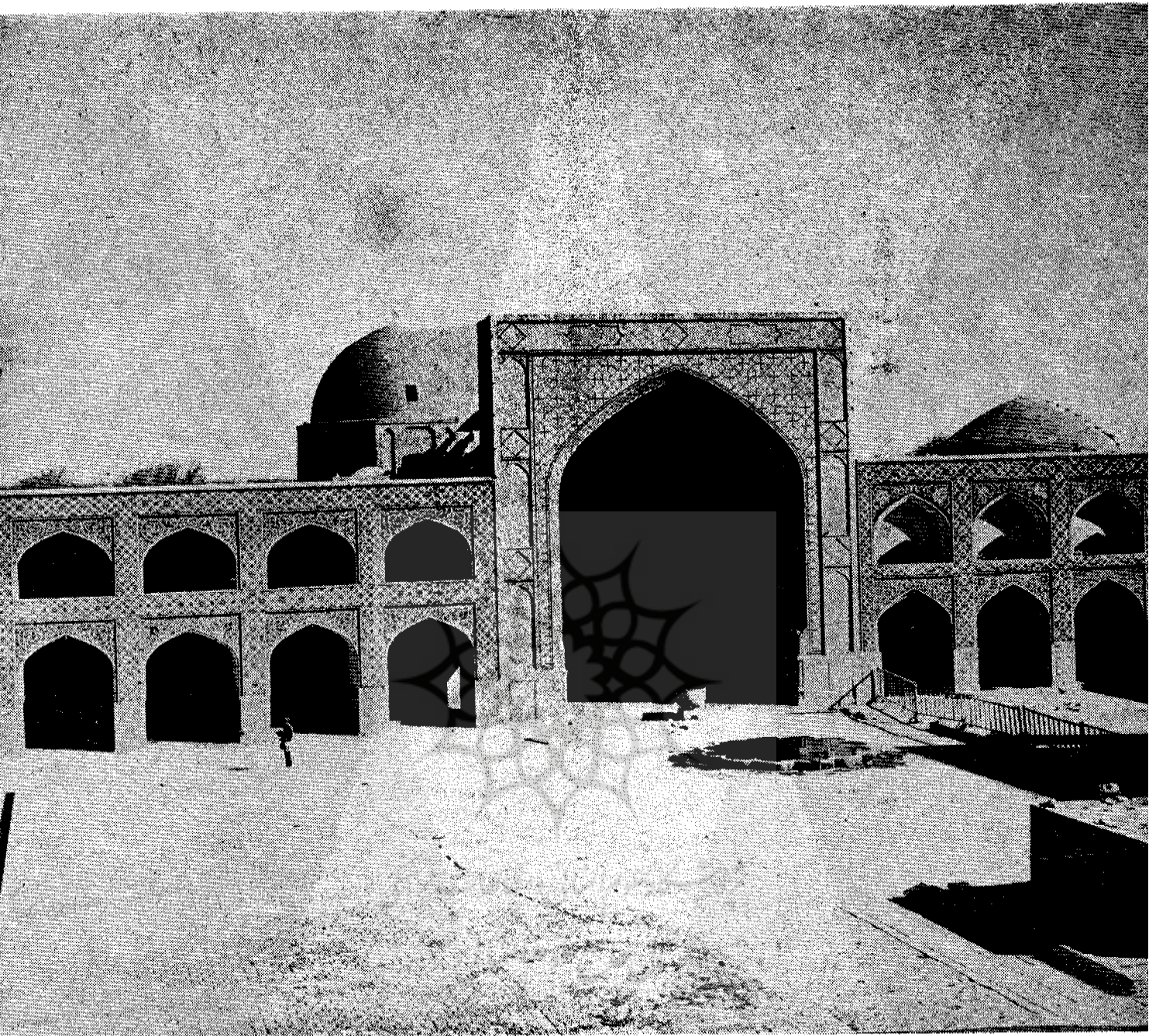
تحول و تکامل یافته و به دیگر سرزمین‌ها
انتقال یافته میتوان برخی نمونه‌های زیر
را یاد کرد.

کاربرد انواع قوسها و از آن جمله
طاق ضربی از حدود هزاره دوم پیش از
میلاد در امر پوشش فضاها. معماری پدیده
ارزنده‌ایست که در این سرزمین بنیاد گرفته
است.

خلق گنبد بر روی پایه چهار گوش
از ابتکارات استثنائی است که در این سرزمین

نمای ایوان اصلی مسجد جامع اردستان. کاربرد ایوانهای باشکوه در نمای اصلی بناهای دوران بعد از اسلام نمودار چشمگیر دیگری
است از ادامه پدیده‌های معماری پیش از اسلام ایران که معماران هنرمند و آگاه زمان آنرا از درون قصرها بیرون کشیده و در جلوه بخشیدن
هر چه بیشتر به خانه خدا بخدمت گرفته‌اند.





تصویر دیگری از مسجد جامع اصفهان . در این عکس در جلو نمای شمالی صحن با ایوان پرشکوه آن و در پشت گنبد خاکی یا «تاج‌الملک» مشاهده می‌گردد . ترکیبی جالب از کاربرد ایوان و گنبد با الهام از دوران ساسانی .

بوجود آمده و منشاء دگرگونی اساسی در کار معماری جهان شده است. بکار گرفتن ستون اگرچه در سرزمین‌های دیگر نیز سابقه‌ای طولانی دارد ولی بآن گونه که در ایران بکار گرفته شده به اعتباری یک مورد کاملاً قابل توجه و استثنائی است. چنانکه وقتی در فضای یک چهل ستون ایرانی چه در دوره ماد و چه در دوره هخامنشی قرار میگیریم، فضائی بسیار متفاوت با یک چهل ستون مصری یا یک بنای ستوندار یونانی را احساس میکنیم.

در چهل ستون‌های ایرانی با توجه به جنبه‌های فنی امر در زمینه رعایت تناسب میان قطر ستون و فاصله دو ستون از هم، تناسب میان قطر ستون و کشیدگی آن، با فضائی وسیع و قابل استفاده در عین حال روشن و باشکوه و شاد مواجه هستیم.

— پدیده‌ها و عوامل معماری که در دوران بعد از اسلام بخدمت گرفته شده‌اند به اعتباری تمامی آنها در دوران قبل از اسلام بوجود آمده و در طی دوران بعد از اسلام با تجربیاتی که بر روی کاربرد آگاهانه‌تر آنها صورت گرفته به گونه‌ای جالبتر، موفق‌تر و هنرمندانه‌تر مورد استفاده واقع شده است. در این باره میتوان موارد مختلف را بیان داشت. بطور مثال گنبد را در نظر بگیرید که دست کم از دوره اشکانی نشانه‌هایی از آن در دست داریم. این پدیده در دوران بعد از اسلام با اتکاء بر تجربیاتی که درباره نحوه برپا کردن آن طی چند قرن بدست آمده بود، چه از نظر جنبه‌های فنی و چه از نظر فرم و زیبایی به جالبترین و شکوهمندترین شکل ممکن برپا گردید و به اوج ترقی خود رسید. با انجام یک بررسی علمی مشاهده میکنیم که شکلهای و طرحهای مختلفی که در مسجدها عرضه شده است همگی بشدت متأثر است از فرمها و طرحهای معماری قبل از اسلام ایران.

در آغاز اسلام در برخی نقاط، دیوار سمت جنوب چهارطاقی‌ها را مسدود میسازند

و سپس محرابی در آن ایجاد میکنند چنانکه اکثر این محرابها نسبت به جهت قبله‌داری انحراف هستند.

ایرانیان مسلمان بعد از مدتی که در مقابل چنین محل‌هایی به ستایش و نیایش خدای خویش میپرداختند دست به خلق مسجدهایی با شبستان گنبددار میزنند. الهامی مستقیم از چهارطاقی‌ها ولی در اندازه‌ای وسیع‌تر و باشکوه‌تر. زیرا که در مذهب زرتشت بدلیل ضرورت افروختن آتش در زیر چهارطاقی عبادت در فضای خارج و مقابل آن صورت میگرفت ولی در اسلام با توجه به ویژه‌گی انجام فرایض نماز و عبادت ترجیح داده میشد تا این مراسم در داخل فضای معماری صورت پذیرد و از اینرو ضرورت داشت تا بوسعت بنا بیافزایند.

ایوان :

— ایوان نیز که یکی از پدیده‌های شگرف دوره اشکانی است در پی کاربرد وسیع و موفق آن در معماری ساسانی، در

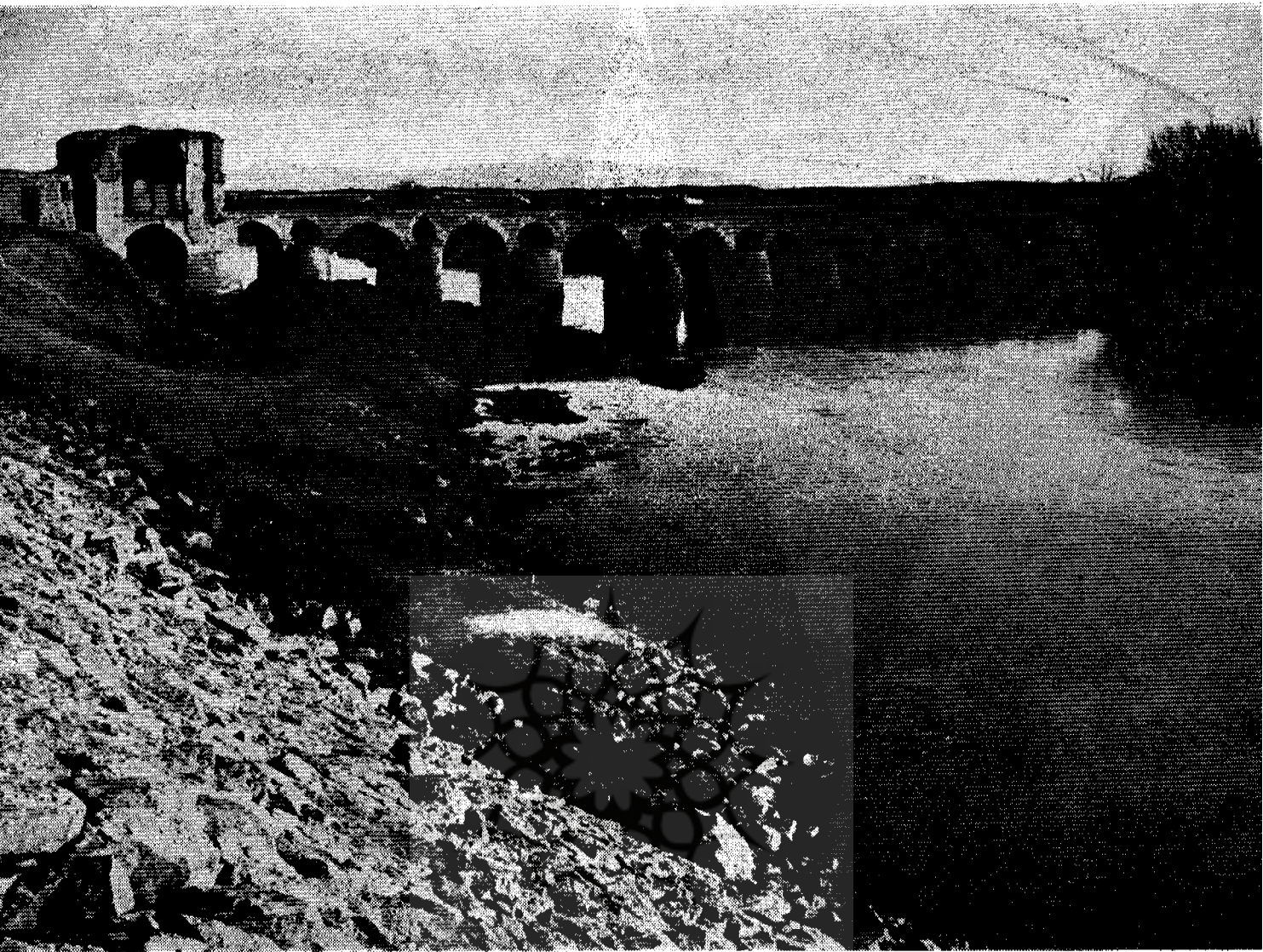
دوره اسلامی همچنان مورد توجه قرار میگیرد و برای محل عبادت تابستانی بیک اعتبار و برای شکوهمندتر ساختن هر چه بیشتر شبستان گنبددار به اعتباری دیگر بمقابل شبستان‌های گنبددار افزوده میشود. چیزی که بطور دقیق چه از نظر پلان و چه از نظر نحوه اجراء، در دوره ساسانی شاهد نمونه‌های جالب و چشم‌گیر آن هستیم.

مسجدهای چهار ایوانی : استحضار دارید که شاهکار مسجدهای ایرانی را مسجدهای چهار ایوانی میدانند، زیرا جالب‌ترین و پرجذبه‌ترین فضاهای معماری مربوط به مساجد را در این گروه میتوان مشاهده کرد. طرح این مسجدها و مدرسه‌های چهار ایوانی تمامی بر اساس پلان کهن صحن‌های چهار ایوانی مربوط به دوره اشکانی و ساسانی و حتی قبل از آن در زمان هخامنشی، بنیاد گرفته است.

تزیین معماری : در زمینه تزیین نیز با هیچ پدیده‌ای در دوره اسلامی برخورد نمیکنیم که سابقه‌اش به قبل از اسلام باز نگردد. در این باره یکی دو مورد را بعنوان

تصویری از منار آندشان فیروزآباد از آثار دوران ساسانی. منار فیروزآباد را به اعتباری میتوان الگوی مناره‌های مسجدهای اسلامی دانست. کهنترین منار قابل مقایسه با این اثر منار مسجد سامره است.





ژوبشگاه علوم انسانی و مطالعات فرهنگی

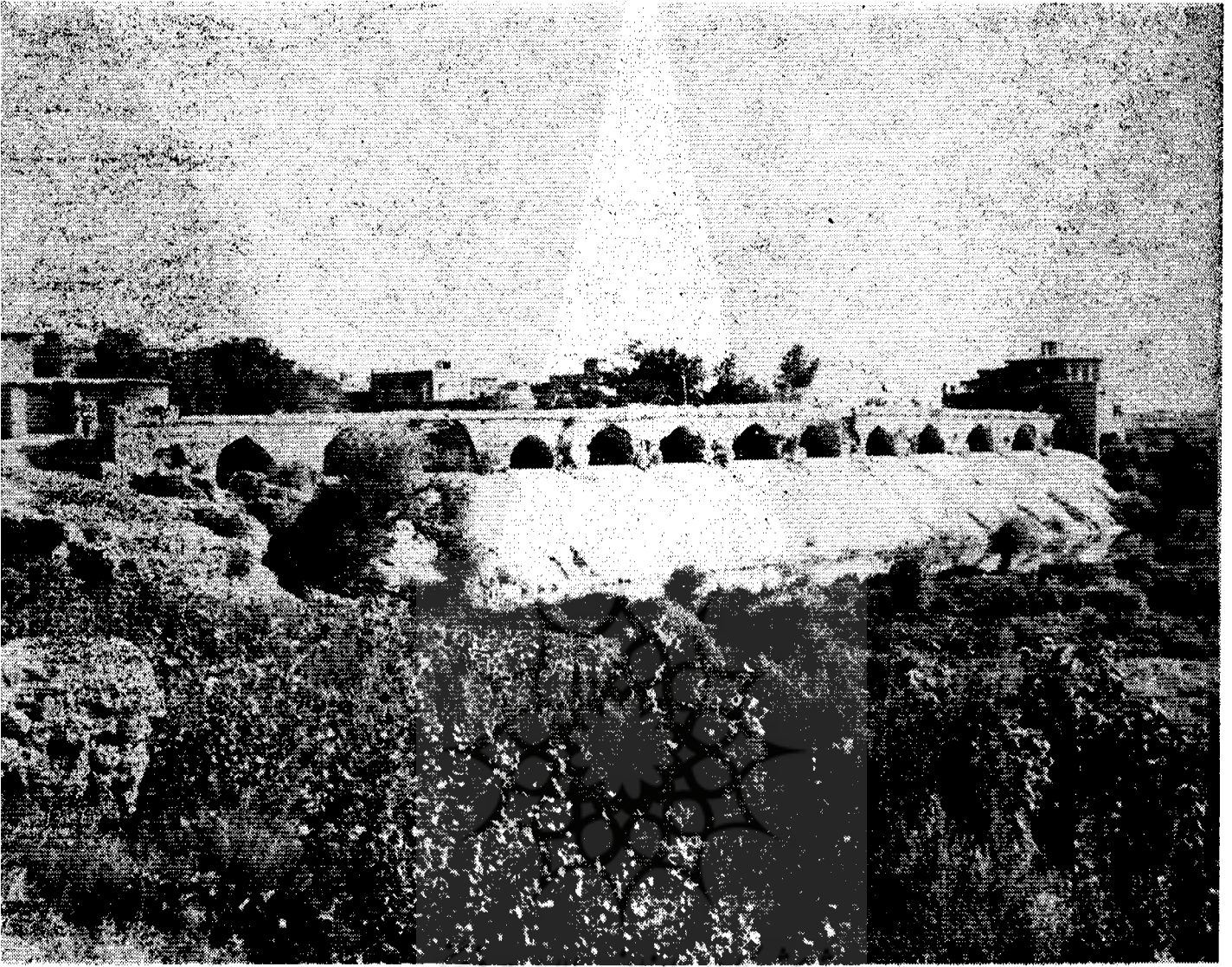
بر هنر گچ‌بری غنی و وسیع دوران ساسانی متکی است. بنابراین ملاحظه میفرمائید چنانکه گفته شد بخش عمده‌ای از پدیده‌های اساسی و بنیادی معماری دوران بعد از اسلام در ایران و دیگر سرزمین‌های اسلامی، متکی است بر آنچه که در دوران پیش از اسلام در فلات ایران خلق شده، مورد استفاده قرار گرفته، در جریان اجراء تکامل یافته و به دوران بعد از اسلام انتقال یافته است.

— حال با توجه با آنچه که بدان اشاره

شاهد مثال یاد میکنیم. هنر کاشیکاری که در بخشی قابل توجه از هنر معماری بعد از اسلام ایران شاهد اهمیت و زیبایی چشم‌گیر آن هستیم، پدیده‌ایست بایک پشتوانه قوی در معماری دورانهای کهن ایران نظیر عهد هخامنشی و دوران ایلامی.

همچنین شاهکارهای درخشان و پر جاذبه هنر گچ‌بری بعد از اسلام در ایران چه از نظر تکنیک و نحوه کاربرد و اجراء و چه از نظر بخشی عمده از نگاره‌ها و نقش‌ها

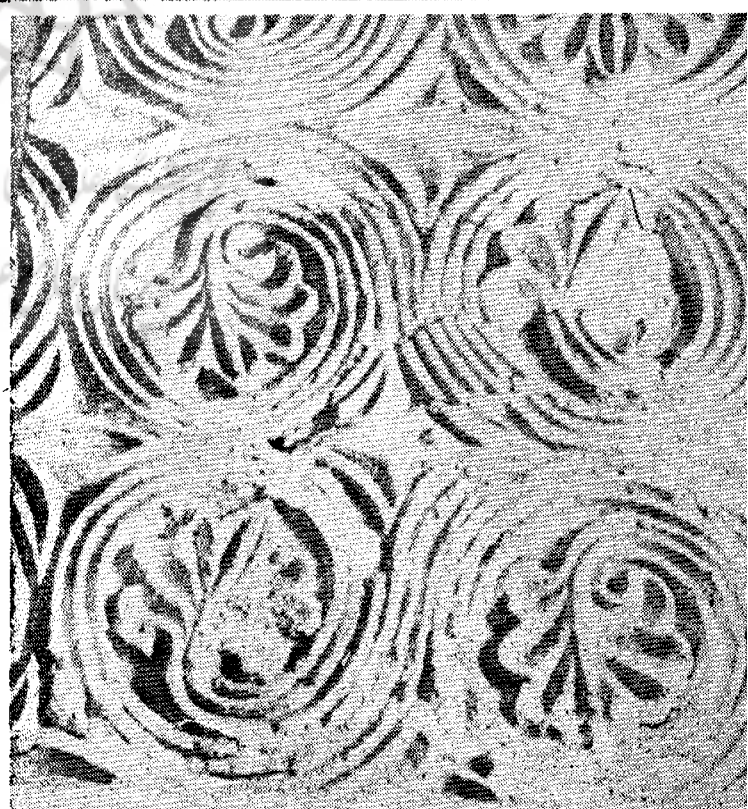
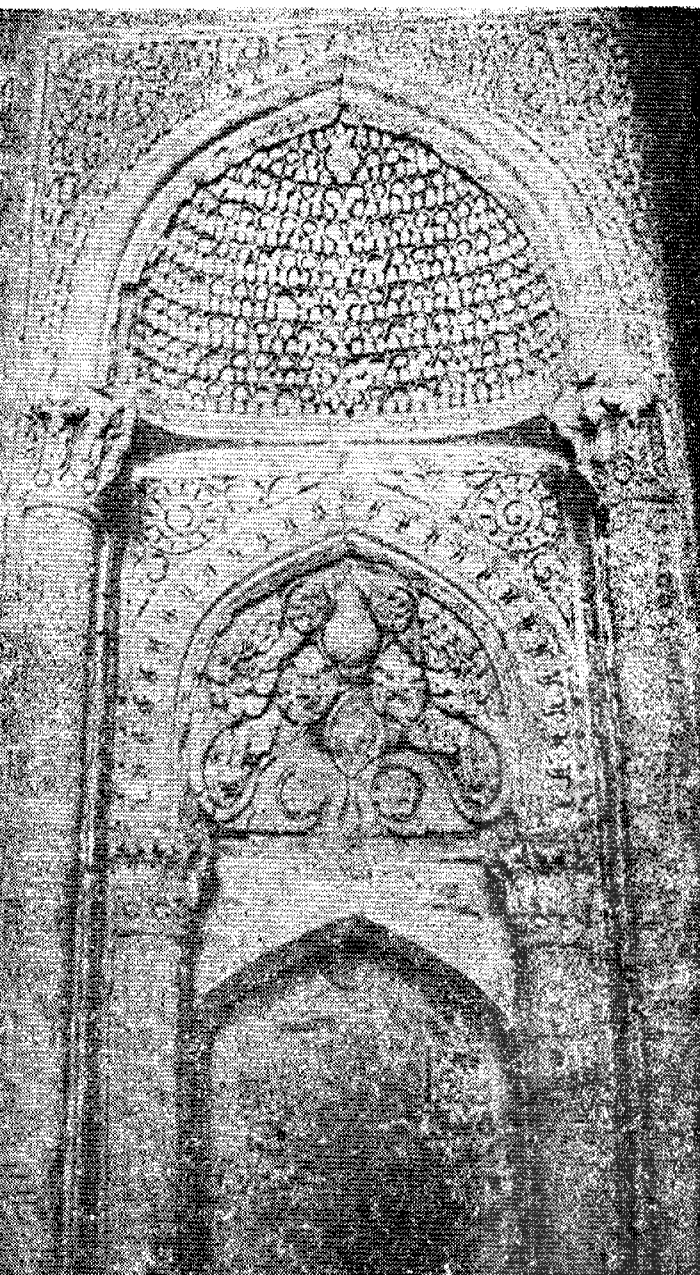
پل شهرستان، اثری شکوهمند از دوران ساسانی که در زمانهای مختلف مورد مرمت قرار گرفته و همچنان با وجود گذشت زمان برپا مانده است. این پل و پلها و سدهای ناحیه شوشتر نشانه‌های جالبی از هنر و تکنیک معماری و ساختمان واحدهای آبی در دوران ساسانی بشمار میروند. طرح و جنبه‌های فنی بکار گرفته شده در این آثار با برخی تغییرات در پل‌سازی و سدسازی دورانهای بعد از اسلام ایران مورد استفاده قرار گرفت.



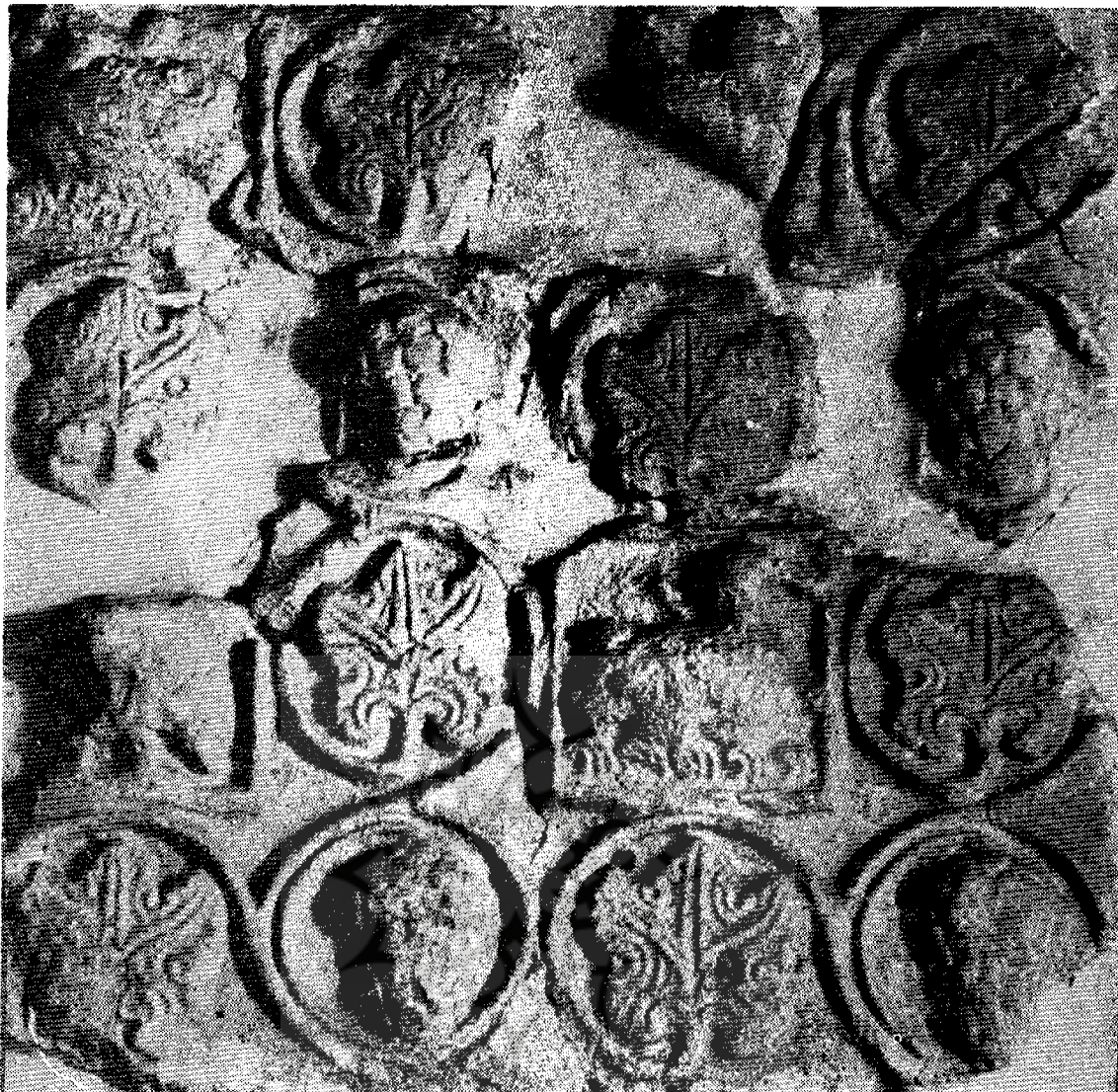
سد و پل «بند امیر» از شاهکارهای دوران
 عضدالدوله دیلمی در فارس . نمونه‌ای زیبا و
 جالب از ادامه سنت معماری سدسازی و پل‌سازی
 عهد ساسانی در دوران بعد از اسلام ایران .

پیش از آن چیست و نمودهای فرهنگی
 ایرانی در این دو زمان چه اختلافاتی را
 عرضه می‌سازد و بالاخره اینکه این تفاوتها
 و اختلافها تاچه حد حاصل عامل مذهب
 و وابسته بآنست . در پی چنین بررسی
 و تجزیه و تحلیل است که خواهیم
 توانست درباره پدیده‌های معماری بعد از
 اسلام ایران به گفت و شنود بنشینیم و پرتو
 اسلام را در آن جستجو کنیم .
 - از آنجا که بحث ما فراوان بطول
 انجامید فرصتی چندان در پیش نداریم ،

رفت اگر بخواهیم باین بیردازیم که فضای
 معماری ایران در دوران اسلامی با دوران
 ساسانی چه تفاوتی را عرضه میکند و نقش
 اسلام به عنوان دین و آیین چه بوده ،
 مسله ایست که بدون داشتن فرصت لازم برای
 توضیح و توجیه آن بخود اجازه نمیدهم
 تا بآن وارد شوم و بآن بیردازم . زیرا که
 برای بحث درباره این امر مهم جا دارد
 نخست به ویژه گیهای طرز تفکر اسلامی
 و جهان بینی آن بیردازیم و روشن سازیم که
 تفاوت های میان جامعه ایران بعد از اسلام



سخن را به پایان میبرم و بمنظور تشریح و توجیه بیشتر امر به نشان دادن تعدادی اسلاید میپردازم. این اسلایدها به دو دسته تقسیم میشوند. دسته اول آنهایی که به گونه‌ای به متن صحبت مربوط میشوند و دو دیگر تعدادی اسلاید مربوط به شهر یزد بمنظور نشان دادن زیبایی‌های معماری سنتی و بومی آن از یکسو و ویرانگری‌ها و بی‌سلیقگی‌های مربوط به شهرسازی و معماری سی، چهل سال اخیر آن.



قطعه‌ای از يك تزئين گچ‌بری عهد ساساني نصب شده در موزه ايران باستان .
 طرحهائی چون : پرنده - خوشه انگور و برگ تانك ، طرحهائی هستند كه در گچ‌بريهای دوران بعد از اسلام ايران نيز همچنان
 بكار گرفته شده‌اند .

رتال جامع علوم انسانی

شرح عكس صفحه روبرو :
 راست بالا : تصويری از يك طرح گچ‌بری مربوط به‌تزيين بنائي از دوران ساساني كه در «چال‌ترخان» ري بدست آمده و در موزه ايران باستان
 نگهداری می‌شود.

پائين : تصويری ديگر از يك طرح گچ‌بری بدست آمده از قصر ساساني دامغان.
 چپ : تصويری از محراب گچ‌بری مسجد جامع نائين . شيوه گچ‌بری محراب و زير قوسهای مسجد نائين گذشته از جنبه اجراء
 و تكنيك از نظر بكارگرفتن نگاره‌های تزييني چون : نقش خوشه انگور و بيچك‌ها - «مدايون»های دایره‌شکل و چند ضلعي و . . . معرف
 ادامه هنر گچ‌بری عهد ساساني همراه با نوآوری‌های خاص سده چهارم هجري است .