

چهلستون های پرشکوه بنا.

شاهکار از معماری چوپان آغا زوران صفویه در آذربایجان

بررسی و نوشته: دکتر پرویز ورجاوند

استاد دانشگاه تهران و مشاور سازمان ملی حفاظت آثار باستانی ایران

صفویه در اصفهان، یعنی «چهلستون» و «عالی قاپو» بشمار میروند.

در اینجا بدون آنکه به تجزیه و تحلیل امر پردازیم جا دارد یادآور شویم که شبستانهای چهلستون مانند بناهای آثاری هستند که در دنبال چهلستونهای با عظمت مسجدهای معروف مراغه چون «مسجد معزالدین» و «مسجد ملا رستم» بنا شده‌اند.

اینک با توجه آنچه که بیان گردید در زیر به معرفی و توصیف دو مسجد معتبر «مهرآباد» و «مسجد میدان» بناهای میپردازیم.

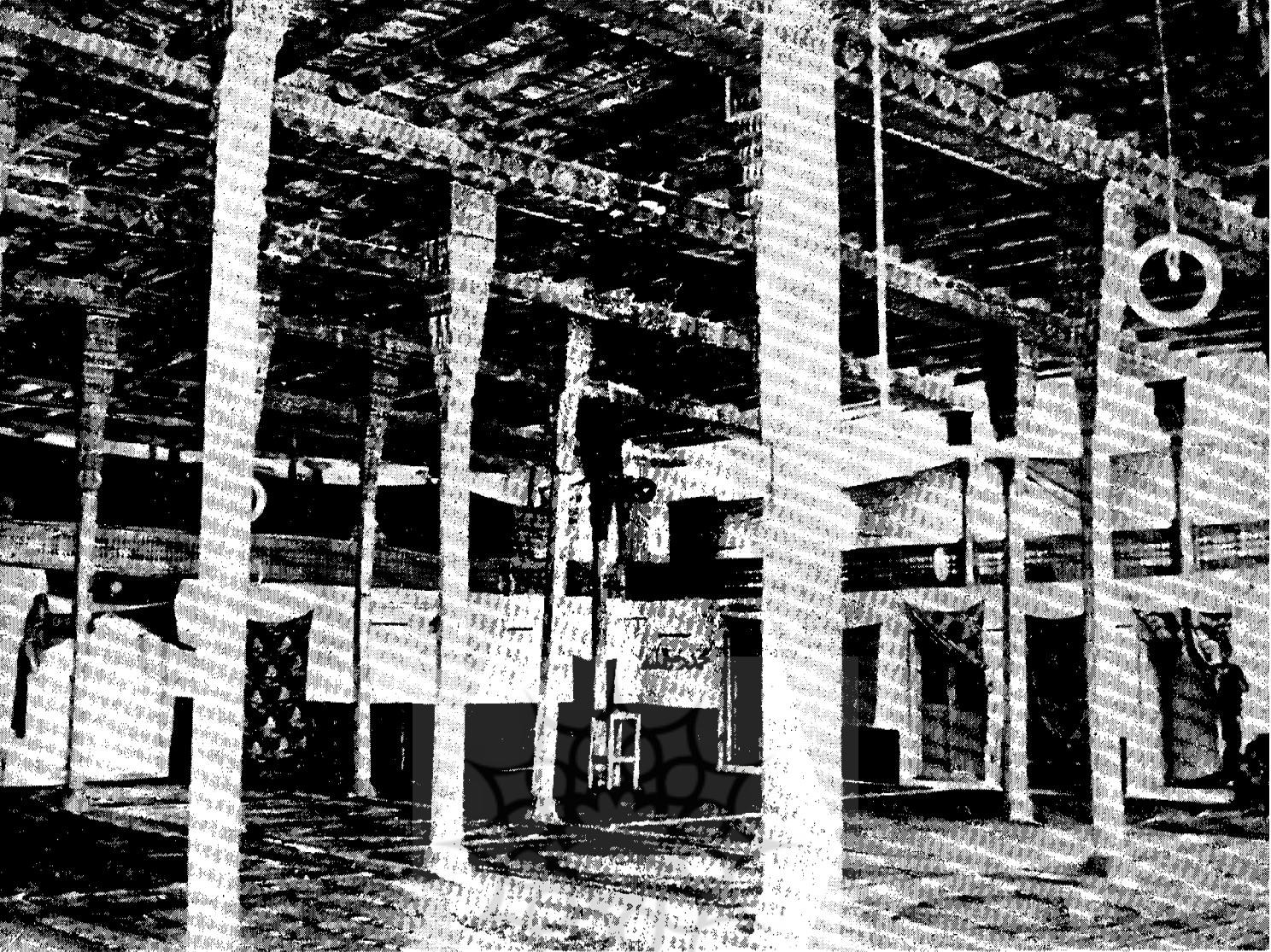
مسجد مهرآباد بنا

اینکه چرا این مسجد را مهرآباد نامیده‌اند بر کسی روشن نیست ولی جا دارد که درباره آن بررسی شود و چونی و چرایی این نامگذاری مشخص شود. همانقدر که در نخستین برخورد نباید بین این محل و ایزد مهر پیوندی استوار قائل شد، همانطور نیز نباید نسبت بآن بی‌اعتنا بود و برایش مفهومی جستجو نکرد. در این باره بهمین ناچیز بسنده میکنیم چرا که قصد ما بر این نیست تا در این نوشته ارتباط میان این محل و واژه «مهر» را مورد گفتگو قرار دهیم. مسجد مهرآباد در کنار میدانی بهمین نام بنا شده است.

بنا که در فاصله شانزده کیلومتری مراغه و در مسیر جاده تبریز - مراغه قرار دارد، بر رویهم شهرک جالبی است که از جمله ویژگیهای چشم گیرش میتوان از مجسمه دخترک انگورچین آن یاد کرد که در وسط میدان اصلی شهر قرار دارد و نظر هر تازه واردی را بخود جلب میسازد. زیرا که کمتر کسی طبق معمول انتظار دیدن چنین اثری را در آنجا دارد. این مجسمه به گونه‌ای خاص انسان را متوجه آن میسازد، که در یک منطقه کشاورزی با باغهای میوه و تاکستانهای سرسبز قرار دارد.

از بنا در تاریخ صحبت زیادی نشده است شاید که دلیل آن نزدیکی و پیوستگی اش با مراغه بوده است. مراغه شهری معتبر در آذربایجان. با اینهمه بنا شهریه است که از گذشته این سرزمین نشانه‌هایی در خود محفوظ دارد. مهمترین این نشانه‌ها عبارتند از «مسجد میدان» و «مسجد مهرآباد» بناهای آثاری مربوط به آغاز دوران صفویه.

این دو مسجد تنها نه از آن جهت که به حدود شش سده پیش تعلق دارند دارای ارزش و اعتبار میباشند، بلکه بدلیل کاری که بر روی آنها شده و هنری که در خلقشان بکار رفته، دارای اهمیت هستند و در میان آثار معماری چوبی ایران جایگاهی بلند دارند و جادارد که در حفظ و نگهداری آنها صمیمانه کوشش شود. درباره ارزش این دو اثر جا دارد یادآور شویم که چهلستونهای چوبی آنها با تزئینات ارزنده و شکوهمندشان جزء نخستین سرمشق‌های ستاوندهای چوبی مشهور دوران



منظره‌ای از فضای داخلی شبستان پرشکوه مسجد مهرآباد بناب «عکس از نگارنده».

ژوئیه‌شکاه علوم انسانی و مطالعات فرهنگی

وارد می‌شویم . صحن مزبور باحوض آب میان آن و یاغچه‌های اطرافش صفا و جلوه‌ای خاص دارد . تمامی ضلع جنوبی صحن را دیوار شبستان اصلی مسجد فراگرفته که برای ورود بآن باید از چند پلکان بالا رفت .

شبستان مسجد :

شبستان وسیع ستوندار مسجد دارای طرحی است نزدیک به چهارگوش . در دو جانب شرقی و غربی شبستان دو بالکون سراسری برای استفاده بانوان بنا کرده‌اند. سقف شبستان بر روی ۲۰ ستون فضای میانی و ده ستون متعلق به بالکون‌ها استوار

میدانی که در میان آن و نزدیک ورودی مسجد یک درخت تناور نارون قرار دارد ، درختی که انبوهی شاخه‌های سرسبز آن نگاه را بسوی خود میکشد .

نمای خارجی مسجد درکنار میدان از شمال به جنوب عبارتست از یک سر در متوسط و ساده ورودی با قوس تیزه‌دار یک مناره باروکنشی از نرگه‌کاشی و بالاخره پنج پنجره نورگیر در بالا و پنج در کوتاه ورودی در زیر آنها .

تمامی شبستان مسجد مهرآباد بر روی سکویی با ارتفاع حدود ۱/۴۰ متر بنا شده است . امری که در مسجد «گراوشت» نیز شاهد آن هستیم . بنابراین ورودیهای کم ارتفاع پنج‌گانه که در زیر پنجره‌ها قرار دارند از کف میدان بالاتر واقع شده‌اند . با عبور از ورودی مسجد به صحن شاد و با صفای مسجد

به بررسی‌ها و گمانه‌زنی‌های آینده در کف شبستان.

مسجد میدان بُناب

در کنار میدان تره‌بار فروشی شهر بُناب که به میدان «گراوشت» معروف است مسجدی قرار دارد که اهالی آنرا بنام «مسجد میدان» میخوانند. درنمای خارجی این مسجد چیزی چشم‌گیری وجود ندارد و دیوارهای کاهگلی آن کشش خاصی در هر بیننده عادی برای دیدن آن ایجاد نمیکنند. بهمین دلیل در چند سال پیش (۱۳۵۱ شمسی) شهردار شهر برای امتداد خیابانی که اینک از کنار مسجد میگذرد قصد داشت تا آنرا ویران سازد. آخر بناهای کهن هر چه باشد قدیمی است و آثار قدیم به نظر برخی با عمران و آبادانی شهرها منافات دارد و جا دارد که ویرانشان سازند!؟

مسجد میدان گذشته از اندازه‌های جالب طول و عرض و محوطه‌ای که فرا گرفته است، از نظر ارتفاع و بلندی نیز شاید چشم‌گیرترین بنای مرکز بُناب باشد. درنمای شرقی وجود تعدادی دکان در زیر مسجد بآن حالت یک بنای دو طبقه را بخشیده و به نظر میرسد که زیر شبستان مسجد باید خالی باشد. ولی چنین نیست و مسجد بر فراز پشته‌ای ساخته شده است. از اینرو برای ورود به شبستان میباید از هشت پله بالا رفت و پا بدرون گذارد.

درباره این پشته و اینکه بصورت طبیعی بوده یا بگونه صفت‌های ساخته شده در هیچ‌جا مطلبی بیان نشده است و کسی بدان اشاره‌ای نکرده است. ولی تابستان امسال (۱۳۵۴) وقتی سرگرم بررسی بنای مسجد بودم با نکته جالبی برخورد گردیدم که چگونگی امر را روشن ساخت. چنانکه در بالا گفته شد از جانب ضلع شمال مسجد خیابانی میگذرد که پلکان ورودی شبستان مسجد نیز در کنار آن قرار دارد. در طرف دیگر خیابان قطعه زمینی است که در آن برای ایجاد بنا در چند محل گودهای چهار گوش به طول و عرض حدود یک مترکنده بودند. شکل کلی این گودها بی‌شبهت به گمانه‌زنی‌های باستانشناسی نیست. دربر خورد با این گودها حس کنجکاوی ما را بر آن داشت تا به خاکهای بیرون آورده شده از داخل این گودها توجه کنیم. در اولین واریسی با سفالهایی برخورد گردیدیم که به دوران اسلامی و حدود قرن هفتم و قبل از آن تعلق داشتند. وضع گمانه‌ها نشان میداد که هنوز به خاک بکر نرسیده‌اند. بدست آمدن این قطعه سفالها از یکسو و اختلاف سطح کف پیاده‌رو نسبت به کف خیابان از سوی دیگر همه و همه معرف آنست که مسجد بر روی تپه‌ای بنا شده که دامنه آن تا آنسوی پیاده‌رو نیز امتداد دارد. برای روشن شدن پیشینه واقعی این پشته ایجاد

شده است. در دیوار جنوبی شبستان در وسط مهرابی به نسبت ساده و در دوسوی آن دو پنجره بزرگ قرار دارد. در دیوارهای شرقی و غربی در قسمت بالکونهای زنانه هر طرف پنج پنجره و در زیر آنها درپائین پنج در ورودی قرار دارد. در جانب غربی شبستان فضای زیر بالکون به پستوهای کوچک و گاه زاهروهای کم عرض و کم ارتفاع تقسیم گردیده که از یکسو توسط درهای ورودی زیر بالکون با محوطه اصل شبستان در ارتباط هستند و از سوی دیگر توسط درهای مقابل این ورودیها به فضای آزاد واقع در غرب شبستان راه مییابند.

ستونهای ۲۰ گانه بلند محوطه شبستان همگی بر روی پایه‌های ساده سنگی استوار شده‌اند و سرستونهایشان شبیه سرستونهای مسجد ملارستم مراغه و مسجد گراوشت بُناب با کمک قابسازی مفرس مانند بگونه‌ای بلند و کشیده ساخته‌اند. سرستونهای مربوط به بالکونهای دو طرف نیز با همین شیوه ساخته شده‌اند با این تفاوت که ارتفاع آنها کمتر است و بصورت یک مکعب کامل درآمدند و از کشیدگی سرستونهای میانی در آنها نشانه‌ای نیست و این بآن دلیل است که از کف بالکن تا سقف شبستان فاصله کم است و به‌هنگامند اجازه نمیداده است تا همان شیوه را بکار گیرد.

شیوه پوشش تیرهای حمال و نحوه تیرریزی و چوبکاری زیر سقف بهمان گونه‌است که در توضیح مسجد گراوشت بُناب خواهد آمد. در مورد نقاشیهای روی سرستونها، صندوقه‌روی تیرهای حمال و «پردو»های زیر سقف باید گفت که دقت و جلوه کاری که در این محل با آن برخورد میگرد چشم‌گیرتر از آنست که در مسجد گراوشت شاهد آنیم و طرحهایی که در اینجا میبینیم عبارتند از: نگاره‌های گیاهی تزئینی و طرحهای جالب تزئین مانند که بارنگ‌هایی چون: قرمز - زرد - سبز - آبی و نارنجی اجراء شده‌اند.

مسجد مهرآباد بُناب از یک نظر در بین مسجدهای منطقه دارای اهمیت خاص و استثنائی میباشد و آن مربوط است به وجود کتیبه تاریخی دار آن که در دیوار شمال نصب شده است. سنگ کتیبه مرمر است و بخط ثلث نوشته شده است.

متن کتیبه چنین است: «بنی هذا المسجد المبارك فی ایام الدوله السلطان العادل والمرشد الکامل، السلطان بن السلطان، ابی المظفر شاه طهماسب الصفوی الحسینی بهادر خان باشاره العالیته بیبی جان خانم بنت منصور بیگ فی شهر سنه احدی وخمسین وتسعمائه».

بر طبق این کتیبه هزینه بنای مسجد توسط بی‌بی جان خانم دختر منصور بیگ پرداخت و مسجد در سال ۹۵۱ ه. ق در زمان سلطنت شاه طهماسب بنا شده است. کتیبه روشن نمیسازد که آیا در اینجا از قبل نیز مسجدی بوده یا خیر و اینکه بنای مسجد در چه محلی صورت گرفته است. این همه مربوط میشود



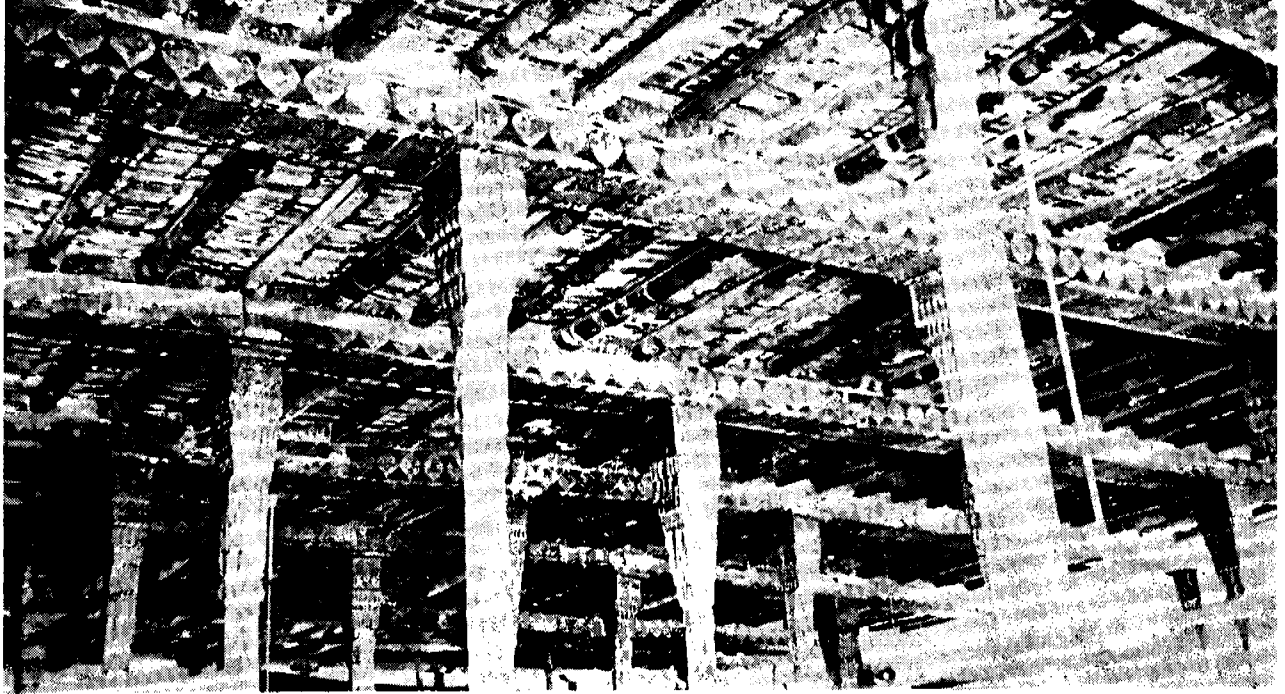
تصویر یکی از فرش‌اندازه‌های شبستان مسجد مهرآباد بَناب در قسمت راست تصویر بالکون خاص جایگاه بانوان قرار دارد. چنانکه مشاهده میشود سر ستونهای مقابل بالکون با دیگر سرستونهای شبستان از نظر حجم و شکل تفاوت دارند.

سقف آن بر روی دوازده ستون درسه ردیف چهارتایی حمل میشود. ورودی شبستان در وسط ضلع شمالی و در امتداد خیابان قرار دارد. چنانکه گفته شد کف شبستان حدود ۲ متر از خیابان بلندتر است و هشت پله این سطح را بهم مربوط میسازد. در تمامی ضلع شمالی مسجد بالکونی بعرض سه متر ایجاد کرده‌اند تا از آنها

میکند تا در کف شبستان که بر روی مرکز پشته قرار دارد گمانه‌ای زده شود و نتایج حاصل مورد بررسی قرار گیرد.

شرح طرح شبستان :

شبستان مسجد عبارتست از یک تالار مستطیل‌شکل که



تصویری از سقف چوبی و چگونگی تیرریزی و کارهای نجاری چهل ستون مسجد مهرآباد بَناب «عکس از نگارنده».

از چند قطعه تشکیل شده و جایی که سرستونها زیر آنها قرار میگیرند تیرهای حمال که بگونه «فارسی» بریده شده‌اند با هم قفل و بست شده‌اند. قطر تیرهای حمال در حدود ۳۰ سانتیمتر است. در مرحله پوشاندن زیر سقف و ایجاد سقف کاذب هر يك از این تیرهای حمال را با قرار دادن سه قطعه تخته درزیر و دو طرف آن داخل صندوقه‌ای سراسری قرار داده‌اند و در نتیجه روی تیرهای حمال را مستطیل برجسته‌ای بعرض حدود نیم متر و ارتفاع ۴۰ سانتیمتر پوشانده است. فاصله بین تیرهای حمال در جهت طول با استفاده از تنه‌های متوسط درخت تیرریزی شده و سپس با طوفال کوبی بكمك چوبهای خراطی شده که آنها را «پردو» گویند تمامی سطح زیر سقف با چوب پوشش شده است. نکته جالب در این بنا چون دیگر بناهای هم سبك آن نقش‌های زیبای گیاهی و ترنج‌هایی است که تمامی سطح صندوقه‌های روی تیرهای حمال، تخته کوبی‌های سرستونها و طوفال کوبی زیر سقف را پوشانده است. با اینکه بدلیل گذشت زمان نقاشی‌های مزبور جلوه نخستین خود را از دست داده‌اند با اینحال نقاشی‌های زیر سقف و روی سرستونها با همه کهنگی و غباری که بر رویشان نشسته، چشم‌نواز است و فضائی پراحساس را عرضه میدارد.

در مسجد میدان بَناب باهیچگونه تاریخ و کتیبه‌ای برخورد نمیشود و بنا بر این باید تاریخ بنای آنرا در مقایسه با مسجدی که از هر نظر با آن شباهت دارد یعنی مسجد مهرآباد بَناب مشخص ساخت. بر این اساس باید آنرا نیز مسجدی مربوط به اواسط قرن دهم هجری قمری دانست.

بتوانند از آن محل ناظر مراسمی باشند که در موقع عزاداری و یا دیگر آئین‌های مذهبی در داخل شبستان برگزار میشود. کف بالکون با تیرریزی و طوفال کوبی ساخته شده و بر روی شش ستون چوبی استوار شده است. در امتداد ستونهای مزبور شش ستون چوبی با سرستونهای تزئینی تازیر سقف شبستان بالا رفته‌اند. در فاصله ستونهای سوم و چهارم و در واقع روی محور ورودی، ستون تزئینی دیگر قرار دارد که در زیر پایه نگهدارنده ندارد.

ارتفاع شبستان حدود پنج متر است و ازینجره‌هایی که در دو دیوار شرقی و غربی جاگذاشته شده‌اند نور میگیرد. آنچه که در این شبستان بیش از همه چشم گیر و جالب بنظر میرسد عبارتست از ستونها و سرستونهای چوبی و تزئینی و همچنین صندوقه روی تیرهای حمال و پوشش زیبای سقف کاذب چوبی آن.

ستونهای چوبی همگی هشت ضلعی هستند که عرض هر ضلع ده سانتیمتر میباشد. ستونها تمامی بر روی يك پایه کوتاه و ساده سنگی بصورت هشت ضلعی و یا دایره مانند استوار شده‌اند. ستونها تا ارتفاع ۳/۵ متری ساده هستند و از آنجا به بالا به گونه‌ای هنرمندانه در نه‌ردیف تخته کوبی شده و سرستون کشیده‌ای که از باین به بالا بر جشمش افزوده شده بوجود آمده و در مجموع چهار سطح تزئینی شبیه مقرنس‌بندی را در چهار طرف عرضه میدارد. بر روی سرستونها در جهت عرض شبستان يك تیر حمال سراسری قرار دارد. این تیرهای حمال که اکنون در زیر صندوقه تزئینی مخفی هستند با احتمال هر يك