

# آثار باستانی برازجان

الله‌قلی اسلامی

هموار به بندر بوشهر مربوط میشود. در مسیر راه کازرون به برازجان کاروانسراهای شاه‌عباسی متعدد و بازمانده پل‌های عهدساسانی و صفویه بچشم میخورد. در اطراف شهر برازجان تپه‌ها و آثار ارزنده‌ای از ادوار مختلف تاریخ مشاهده میشود، در قسمت غربی شهر - در فاصله یک کیلومتر - تپه نسبتاً بزرگی از دوره ایلامی و هخامنشی بنام تل «مرو» وجود دارد که با آثار باستانی مکشوفه در حدود سیصد متر فاصله دارد. تپه‌های دیگری از قبیل تل خندق چون نگین‌های برجسته‌ای شهر را دربر گرفته‌اند که نشانه‌ها و آثاری از ازمنه‌های گذشته برچهره و در درون خویش دارند.

آثار مکشوفه در یک کیلومتری غربی شهر برازجان - در داخل نخلستانها و در سمت جنوبی جاده اسفalte «بrazجان بوشهر» قرار دارد. جاده فرعی دیگری بموازات جاده اسفalte در جلو تل مَر برازجان، از روی آثار مزبور میگذرد.

## گمانه‌زنی در محل

گمانه‌زنی ابتدائی در اطراف ته‌ستون باندازه ۳×۳ متر آغاز شد و بعد از رسیدن

سازمان آب منطقه‌ای فارس و بنا در طرحی داشت که آب رودخانه شاپور را به بوشهر و برازجان برساند. هنگام پیاده کردن این طرح، در مسیر خاک‌برداری لوله‌ای که از شهر برازجان عبور میکند، حفاران به یک شال ستون‌سنگی برخورد کردند که ماسین خاک‌برداری آنرا از محل اصلی خود خارج کرده بود. سنگ سیاه فرسوده از آغاز حکایت از کشف خارق‌العاده‌ای میکرد. آنرا به فرمانداری برازجان انتقال دادند و جریان به آگاهی مقامات مسئول محلی رسید و با یک بررسی دقیق برنامه‌ای برای گمانه‌زنی در محل تنظیم شد.

\*\*\*

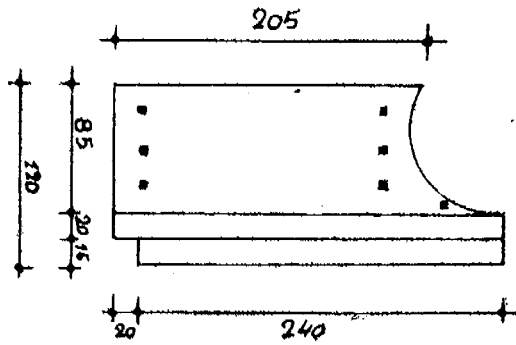
شهر کوچک و نسبتاً زیبای برازجان در ۷۰ کیلومتری بوشهر و در فاصله ۲۲۳ کیلومتری شیراز قرار دارد. جاده شیراز به کازرون تا تنگ ابوالحیات بسیار هموار و از تنگ مزبور تا کازرون در دست اسفالت است. از کازرون به برازجان جاده دشوار میشود و از چندگرده و کتل مانند کتل ملو، کتل فلفلی و تنگ ترکان عبور میکند که در فصلهای بارندگی عبور از آن بسختی صورت میگیرد.

شهر برازجان بوسیله یک جاده

آثار باستانی هیجان‌انگیزی که از اعماق خاک‌های شهر کوچک و دورافتاده «بrazجان» سر برداشته است، میتواند گوشه‌های تاریک و تازه‌ای از تاریخ کهن را روشن کند. کشف این آثار به باستان‌شناسان و اهل تاریخ میدان داده است تا پندارها و گمانها و آگاهی‌های جدیدی را درباره تمدن و هنر هخامنشی در جنوب عنوان کنند و بر اساس همین پندارها و بررسی‌هاست که گفته میشود آنچه از زیر خاک بدر آمده است، یکی از کاخهای شاهنشاهان هخامنشی در ساحل خلیج فارس است که در خود نمونه‌های شگفتی‌آوری از حجاری‌ها و گچ‌بری‌های هنرمندان عهد هخامنشی جای داده است. این پندارها و تحقیقات اولیه لزوم یک حفاری وسیع را در آن منطقه تأکید میکند، چرا که بی‌گمان پرتو نیرومندی از تمدن هخامنشی از زیر خاک‌های این شهر دور و کوچک به تاریخ کهن خواهد تابید.

\*\*\*

کشف بازمانده کاخ شاهنشاهان هخامنشی در برازجان بطور نامنتظره‌ای اتفاق افتاد، ماجرا بیشتر جنبه اتفاقی داشت:

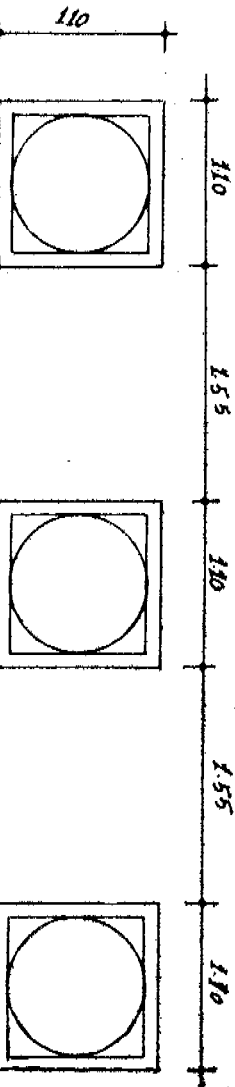


به کف دو ترانشه بعرض يك متر در جهات اصلی تهستون در سمت شمال و غرب آن زده شد. ترانشه شمالی بطول ۱۰ متر از سمت شمال ادامه داده شد، اما به آثاری برنخورده. برای تحقیق بیشتر ترانشه اصلی بصورت ۱۰×۱۰ متر مربع وسعت داده شد و در عمق ۱ متری و در فاصله ۱۵۰ سانتیمتری جنوبی تهستون مکشوفه اولی به تهستون دوم برخورد شد و با همین فاصله کار ادامه یافت و تهستون سومی از زیر خاک بیرون آمد. در گوشه شمال شرقی ترانشه تخته سنگ بزرگی بصورت پلکان مدخل ورودی که طول آن در حدود ۲۴۰ سانتیمتر و پهنای آن در حدود ۱۲۰ سانتیمتر است از زیر خاک خارج شد و چون ادامه کار و گمانه زنی احتیاج به اعتبارات کافی داشت و از طرفی با ادامه آن به نخلستانها و کشت های توتون اطراف صدمه میخورد، خاکبرداری متوقف و آثار مکشوفه مجدداً از خاک انباشته شد تا در فرصت مناسب نسبت به خاکبرداری و حفاری آن اقدام شود.



### مقایسه آثار مکشوفه با آثار پاسارگاد

سه پایه ستون مکشوفه بر روی شالوده ای از سنگ و گل قرار داده شده است. پایه ستونها از چهار قسمت تشکیل میشود. پایه اولی که از سنگ سیاه رنگ صیقلی شده تهیه شده، بر روی شفته سنگ و گل قرار دارد. اندازه آن ۱۱۰×۱۱۰ سانتیمتر و بصورت يك مكعب مستطیل سیاه رنگ ۱۸ سانتیمتر ارتفاع دارد. بر روی قطعه سنگ مزبور پایه دیگری از سنگ سفید رنگ مرمر با اندازه ۱۱۰×۱۱۰×۱۱۰ سانتیمتر قرار داده شده و با اندازه ای درزگیری قطعات مذکور بدقت انجام شده که دربدو امر دو تکه بودن آنها دشوار بنظر میرسد. بر روی این

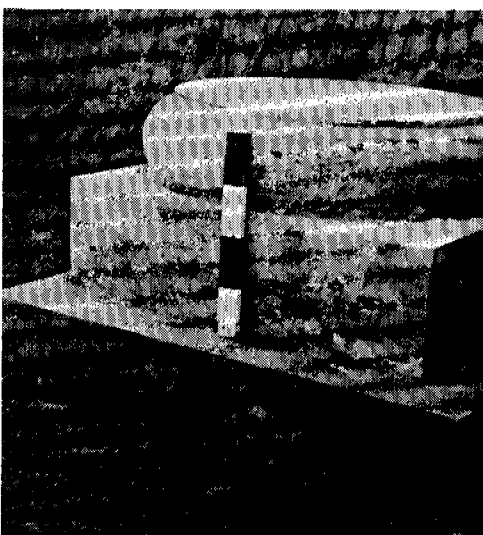
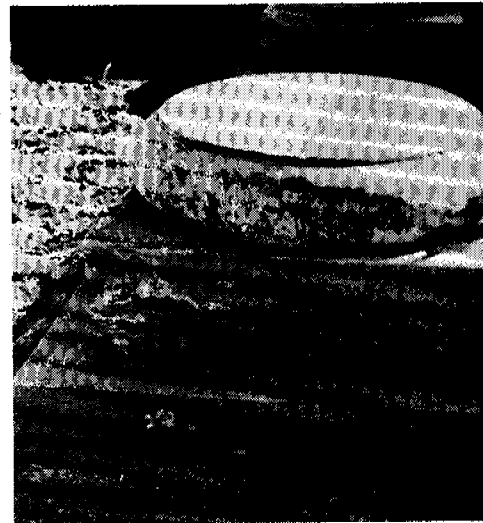


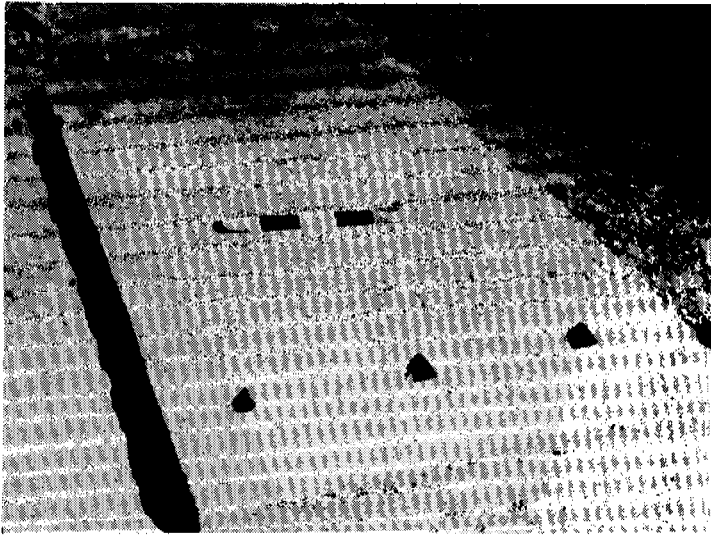
نقشه قسمتی از تهستونها و درگاه سنگی مکشوفه در برازجان

دوپایه، یک پایه دیگر با اندازه ۸۵×۸۵×۲۵ سانتیمتر قرار داده شده است و با پایه‌های زیری از هر طرف ۱۲٫۵ سانتیمتر فاصله دارد. بر فراز پایه‌ها، شال ستون از یک قطعه سنگ سیاه‌رنگ بقطر ۸۵ سانتیمتر خودنمایی میکند. بر روی لبه فوقانی شال ته‌ستون یک برآمدگی بصورت شال‌باریکتر حجاری شده است. درز سنگها بوسیله یک ملاط چسب قرمز رنگ نظیر آنچه در پاسارگاد و تخت جمشید دیده میشود پوشانده شده است. بر روی سنگهای مرمر سفید رنگ پایه ستون، تهرنگ قرمزی بچشم میخورد و بنظر میرسد همانطور که در تخت جمشید و پاسارگاد، نقش برجسته‌ها را با رنگ قرمز آلود کرده‌اند، در آثار برازجان نیز پایه سنگی ستونها بوسیله رنگ قرمز رنگ آلود شده و بقایای رنگ قرمز بر روی ته‌ستونها بوضوح باقی است. ته‌ستونها از دیدگاه مقایسه قابل قیاس با آثار مکشوفه در پاسارگاد است. در زیر ستونهای کاخ اختصاصی کورش کبیر در پاسارگاد نیز قطعات سنگ سفید و سیاه بکار گرفته شده است که سنگ اولی زیر سنگ سیاه صیقلی شده و در سنگ کف بنا فرورفته و از جهل سانتیمتر قطر آن فقط ۱۶ سانتیمتر خارج از سنگ فرش کف ساختمان دیده میشود. طول و عرض پایه ستونهای کاخ اختصاصی کورش کبیر در پاسارگاد ۱٫۲۳×۱٫۲۳ متر است. روی قطعه سنگ مذکور قطعه سنگ سفید دیگری شبیه مرمر بهمان ابعاد نصب شده است. بر روی آن سنگ سفید دیگری با ارتفاع ۲۳ سانتیمتر و طول و عرض ۸۸ سانتیمتر قرار دارد و باین ترتیب با کمی اختلاف

بیک فرم تهیه شده‌اند. اندازه پایه سفید مرمر پاسارگاد ۸۸ سانتیمتر و برازجان ۸۵ سانتیمتر است. ارتفاع پایه مرمر در پاسارگاد ۲۳ سانتیمتر و در برازجان ۲۵ سانتیمتر است و باین ترتیب پایه ستونهای برازجان خوش‌فرم‌تر و بمراتب زیباتر از پایه ستونهای پاسارگاد تهیه و نصب شده است. شال ستون آثار مکشوفه برازجان با شال ستون پاسارگاد قابل مقایسه نیست. شال ستونهای کاخ اختصاصی بند بندی است که ستون و زیر ستون را از حالت سادگی و یکنواختی خارج ساخته، ولی شال پایه ستونهای برازجان طرح بیضوی دارد و با لبه‌های پایه ستون بیک اندازه ساخته شده است. آثار مکشوفه پاسارگاد بعلاّت یخ‌بندان محل، قبل از حفاری صدمه بسیار دیده بود ولی آثار مکشوفه برازجان بعلاّت گرم‌سیر بودن محل کمترین آسیبی ندیده و چون خاک آن نیز از نوع رس بدون سنگ است، آثار را در زیر خود کاملاً سالم نگهداشته است. آثار هخامنشی مکشوفه در برازجان را باید از بهترین و ارزنده‌ترین آثار دوره هخامنشی دانست. در امتداد کف اطراف ته‌ستونها کبرداری ادامه یافت. کف بنا از یک ملاط سبزرنگ آلود شده است. در خاکبرداری چهار کف متمایز وجود دارد که معلوم میدارد در چهار دوره کف تجدید شده است. هر چهار کف از یک آلود سبزرنگ پوشیده شده است. قطعه سنگ شال سیاه رنگ ستون اول به فرمانداری برازجان منتقل و در آنجا نگهداری میشود. شال ته‌ستون دوم اندکی از جای اصلی خود تکان خورده و در نتیجه کمی از لبه پایه سومی را شکسته است. قطعات شکسته و پوسته شده از لابلای خاکها جمع‌آوری شد تا مجدداً در محل اصلی خود قرار داده شود. ته ستون اولی متأسفانه وضع بدی دارد، چرا که ماشین حفاری از سمت غربی آن قطعه بزرگی از پایه سنگ مرمر سفید فوقانی را شکسته است. در خاکبرداری

ته‌ستونهای مکشوفه در برازجان





منظره ته ستونهای مکشوفه درموقع حفاری

اصلی دیده شده است. باین ترتیب وجود دیواری در همین مسیر در گذشته محتمل است. آجرها شبیه آجرهای ایلامی و بهمان اندازه اند. آجرها را با ملاط قیر بر روی هم قرار داده اند و معلوم میشود که در دوره هخامنشی دیوارهای کاخ را با ملاط قیر و آجر ساخته اند.

مکشوفه، ته ستونهای دیگری وجود دارد و آثار مکشوفه باید مربوط به مدخل يك تالارعظیم باشد. تالار و ساختمانهای اصلی در سمت جنوبی مدخل قرار دارند. حفاریهای بعدی نقشه ساختمانها را برای ما مشخص خواهند کرد. در سمت غربی تخته سنگ پایه مدخل، در فاصله های معین، سه قطعه بزرگ آجر در زیر کف

مسیر کانال قطعه مزبور بدست آمد و در محل اصلی خود با چسب نصب شد. در قسمت شرقی همین ته ستون دوشیار عمیق ایجاد شده است که با وجود کاوش بسیار قطعات آن بدست نیامد، ولی در بین قطعات سنگی که در خاکهای حفاری شده جمع آوری شد، امکان دارد قطعات مذکور موجود باشد و به محل اصلی خود انتقال یابد. شال ته ستون سوم با آنکه کمی از جای اصلی خود جابجا شده است، معهذاً ته ستون کاملاً سالم مانده و با گذشت چند هزار سال صورت نخستین خود را حفظ کرده است. در فاصله ۱۷۰ سانتیمتری ته ستون اولیه و بفاصله ۱۷۰ سانتیمتری شمالی آن تخته سنگ بزرگی باندازه  $۱۲۰ \times ۲۴۰ \times ۱۲۰$  سانتیمتر در امتداد کف اصلی از زیر خاک خارج شده که بصورت يك پله در مدخل ورودی ساختمان قرار دارد. پهنای پله در حدود ۱۵ سانتیمتر و درگوشه غربی آن يك بریدگی باندازه  $۱۵ \times ۲۰$  سانتیمتر به چشم میخورد.

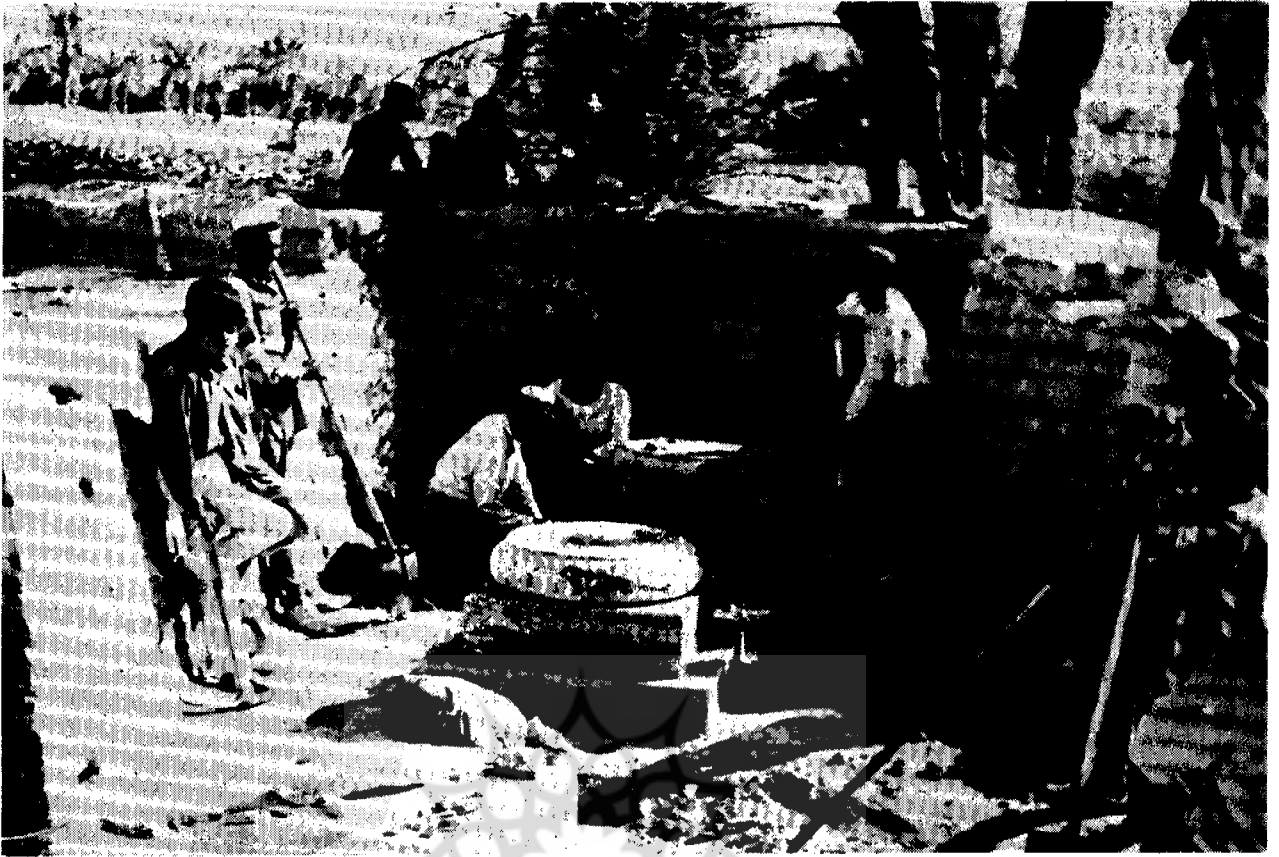
محدودیت زمان گمانه زنی بررسی بیشتر را ناممکن ساخت. آنچه بنظر میرسد اینکه بفاصله معین از همین مدخل ورودی در سمت شرقی ته ستونهای

## قدمت آثار مکشوفه

نوع معماری تقریباً شبیه معماری کاخهای پاسارگاد است، منتهی در پاسارگاد پایه ستونها و ستونها همه از سنگ است، ولی در آثار برازجان پایه وشال ستون از سنگ تهیه شده و ستونها چوبی است. در گمانه زنی آثاری از ستونهای سنگی بدست نیامد و بهمین دلیل گمان میرود که ستونها چوبی بوده اند. دو قطعه بسیار کوچک گچ بری بصورت شاخ يك مجسمه در خاکبرداری کشف شد که باید مربوط به يك مجسمه گچی از گچ بریهای کاخ باشد. يك قطعه گچ بری دیگر نیز بدست آمده است که احتمال میرود مربوط به يك

منظره ته ستونهای مکشوفه درموقع حفاری





منظره ته ستونهای مکشوفه درموقع حفاری

ژوئیه شگاه علوم انسانی و مطالعات فرهنگی  
رتال جامع علوم انسانی

در آثار پاسارگاد بچشم نمی خورد. از طرفی آثاری از گچ بری تاکنون در کاخهای پاسارگاد بدست نیامده است. وجود گچ بریهای هنرمندانه کاخ لار، معماری دوره هخامنشی را به شکوه و اعتبار تازه ای نایل میسازد و بهمین جهت لزوم یک حفاری دامنه دار و سریع در منطقه ضروری بنظر میرسد...

آثار یافته شده در کمال ظرافت و زیبایی باقیمانده اند. صدماتی که به آثار پاسارگاد وارد شده است بعلت یخبندان و سردی هوای منطقه است، در حالیکه پس از حفاری برازجان، آثار بدست آمده با همان جلای اولیه در محل باقی خواهند ماند. ظرافت و زیبایی خیره کننده ای که در حجاریهای ته ستونهای کاخ برازجان دیده میشود،

مجسمه گچی کاخ باشد. گچ بری دیگری هم بصورت کنگره با قوسهای منظم، شبیه آنچه در حجاریهای هخامنشی دیده میشود، در خاکبرداری بدست آمد و چون گچ بری مزبور بصورت قوسی است، باید گمان برد که ستونها چوبی بوده اند که بر روی آن گچ بریهای زیبایی نصب شده بود. از نظر مقایسه آثار مکشوفه نظیر آثار پاسارگاد است و خوشبختانه بعلت گرمی هوای منطقه،