

آثار معماری دوران ساسانی در سرزمین ماوراءالنهر^۱

دکتر پرویز ورجاوند - استاد دانشگاه تهران
و مشاور سازمان ملی حفاظت آثار باستانی ایران

بوده چنانکه نشانه‌های آنرا بصورت تمدنهای پرارزش در این نواحی شاهد هستیم. بالاخره اینکه دامنه‌های ارتفاعات و استپ‌های این سرزمین وسیع، چراگاههای پر بار و پر نعمتی را برای پرورش، گونه‌های مختلف دامها عرضه میدارند. چراگاههایی که با جاذبه بسیار دامپروران بومی و گله‌های بزرگ آنها را بسوی خویش فرا میخواند و امکان بوجود آمدن نوعی خاص از تمدن شایانی را در این بخش فراهم میساخت. از تمدنهای معروف و شناخته شده پیش از تاریخ این سرزمین میتوان آثار و تمدنهای زیر را یاد کرد: از آثار ارزنده دوره پارینه سنگی و تمدن (هوسترین) میتوان کشفیات غار (تشیك‌تاش) در جنوب شرقی ترمذ را یاد کرد. با یافتن اسکلت يك انسان (نئاندرتال) که آنرا گونه‌ای میان (انسان پکن) و انسان «نئاندرتال» شناخته شده در مغرب زمین دانسته‌اند، باستانشناسان برای این محل اهمیت خاصی قائل هستند. آثار مربوط به دوره نوسنگی (نئولیتیک) در سرزمین خراسان بزرگ یا ماوراءالنهر دارای اهمیت و اعتباری خاص هستند. زیرا که به گونه‌ای روشن اوضاع و احوال و ویژگیهای مربوط به زندگی اجتماعات ساکن منطقه را در این دوران بازگو میکند و رابطه آنرا با تمدنهای مستقر در دیگر ناحیه‌های سرزمین ایران مشخص میسازد.

از جمله تمدنهای معروف و شناخته شده دوران نئولیتیک ناحیه تا آغاز دوران تاریخی میتوان تمدنهای زیر را یاد کرد: تمدن شناخته شده در (آنو) واقع در دوازده کیلومتری عشق‌آباد (اشک‌آباد) در ترکمنستان جنوبی - تمدن مکشوف در (قره تپه) در نزدیکی عشق‌آباد گذشته از آثار جالب دوران

بنظر میرسد جا داشته باشد پیش از آنکه به معرفی شهرها و آثار معماری دوران ساسانی در ماوراءالنهر بپردازیم به اختصار مطالبی درباره اهمیت و ارزش آثار این منطقه در زمینه شناسائی هر چه وسیعتر فرهنگ و تمدن ایرانی بیان داریم و ویژگیهای محلهای باستانی این ناحیه را بر شماریم. ناحیه وسیعی را که از دیرباز در نوشته‌های مورخان و جغرافی‌نویسان همیشه از آن بنام خراسان بزرگ، وراورد و یا ماوراءالنهر یاد شده است از مدتها پیش دانشمندان شوروی بدلائیل خاص بنام (آسیای مرکزی) از آن یاد میکنند. این ناحیه هم‌اکنون شامل سرزمین‌هایی است که جمهوری‌های ازبکستان - جمهوری فارسی‌زبان تاجیکستان - ترکمنستان - ناحیه قزاقستان و قرقیزستان را دربر میگیرد. در حالیکه دانشمندان مغرب زمین نواحی را که شامل: ترکستان شرقی - مغولستان و تبت میباشد بنام آسیای مرکزی نامگذاری کرده‌اند. بحث درباره علت این اختلاف و انگیزه‌های سیاسی که منجر به نامگذاری اخیر توسط دانشمندان روس گردیده مطلبی است که از حوصله این گفتار بیرون است و جا دارد که در فرصتی دیگر بآن بپردازیم.

سرزمین وسیع ماوراءالنهر و یا منطقه‌ای که امروز از آن بنام آسیای مرکزی یاد میشود از نظر جغرافیائی سرزمینی است با اختلاف منظر بسیار چنانکه قسمت وسیعی از آن را سلسله کوههای عظیم و صحراهای وسیعی که برای زندگی انسان مناسب نیست فرا گرفته است - از سوی دیگر در این ناحیه با حوضه‌های پر آب و بستر رودخانه‌های بزرگ با خاکی رسوبی و حاصلخیز برخورد میکنیم که از کهنترین روزگاران مسکون

برخورد شده که تمدن دره زرافشان را بنام (زمان بابا) نامیده‌اند.

بحث درباره آثار دوران تاریخی سرزمین خراسان بزرگ و ماوراءالنهر با توجه به فراوانی و اهمیت این آثار مطلبی است که جا دارد درباره آن بطور جداگانه در طی گفتارهایی چند صحبت شود. از جمله باید دانست که در دوران هخامنشی شاهد ایجاد و گسترش تعداد قابل توجهی از شهرها

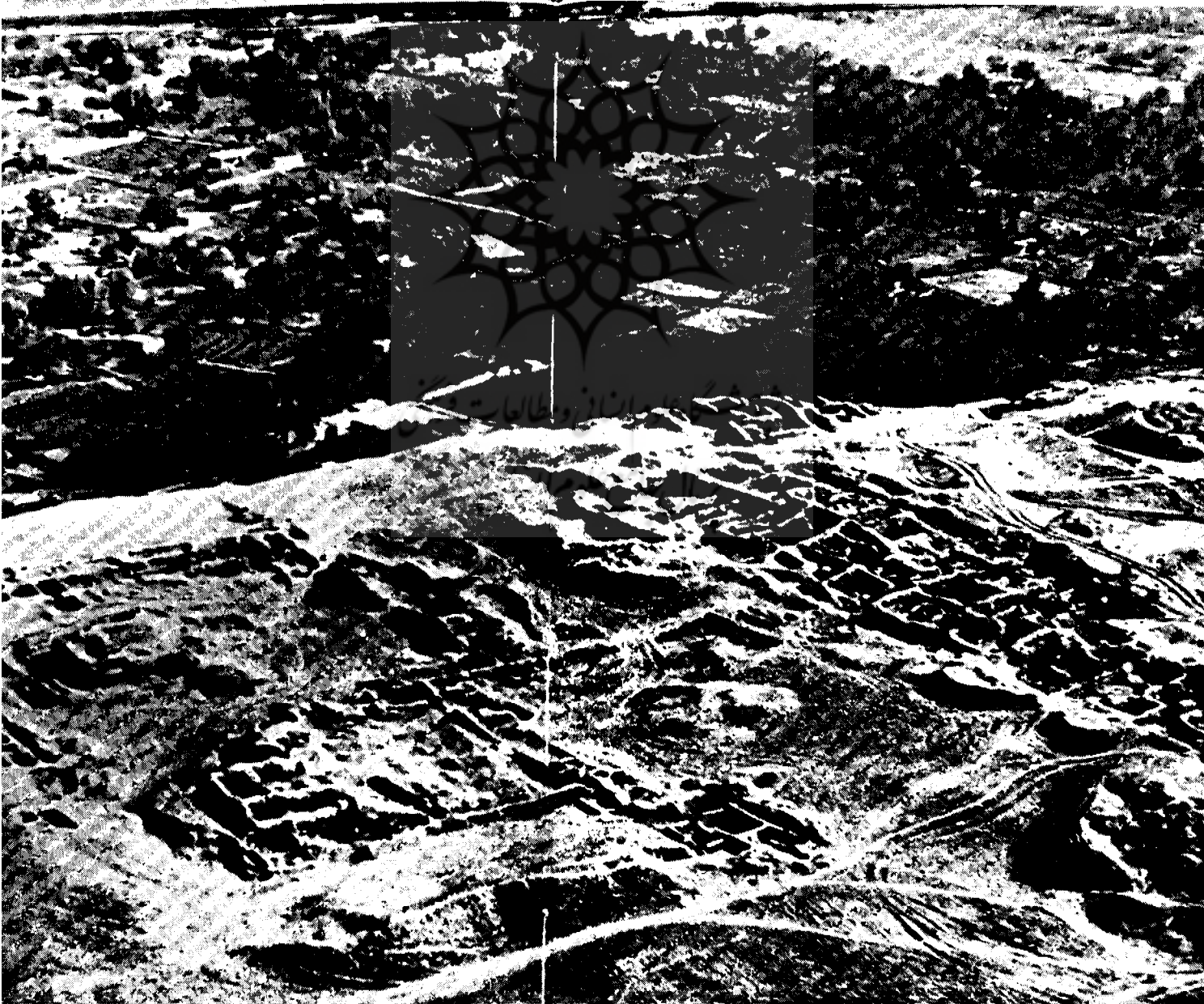
۱ - این سخنرانی در ششمین کنگره تاریخ و فرهنگ ایران - آبانماه هزار و سیصد و پنجاه و سه صورت پذیرفته است.

نوسنگی و برنز در ترکمنستان جنوبی، در ناحیه (خوارزم) نیز با تمدنی ارزشمند بهمین نام برخورد میشود. در نواحی کوهستانی تاجیکستان جنوبی نیز با آثار فراوانی از تمدن دوران نوسنگی برخورد میکنیم که بنام تمدن (حصار) نامگذاری شده است.

همچنین در ساحل چپ (سیردریا) نیز با محلهای باستانی زیادی از دوران برنز برخورد میکنیم که مجموع آنها بنام تمدن (قراقوم) نامیده‌اند.

و بالاخره در دره (فرغانه) و در قسمت پائین دره (زرافشان) نیز با آثار تمدنهای ارزنده‌ای از دوران برنز

عکس هوایی از بخش شمال شرقی قسمتی از شهر باستانی پنج‌کنت بعد از کاوشهای باستانی.





تصویر یکی از کوچه‌های شهر باستانی پنج‌کنت بعد از کاوش.

در این سرزمین هستیم که بعنوان مثال میتوان شهرهایی چون : مرو - قلعه گبر در خوارزم - قلعه میر در تاجیکستان جنوبی - ویرانه‌های بالا حصار در بلخ - آثار مکشوف در فرغانه و... را یاد کرد .

آثار دوران ساسانی

باتوجه به اهمیت و موقع خاص سیاسی و اقتصادی و بازرگانی سرزمین ماوراءالنهر در دوران ساسانی و گذشتن جاده معروف (راه ابریشم) از این ناحیه و رشد روزافزون شهرنشینی در سراسر ایران ساسانی ، در بسیاری از نواحی ماوراءالنهر یا شهرها و محله‌های مسکونی عظیم و گسترده‌ای برخوردار میشد که نمونه‌های کاوش شده آنها را در محله‌هایی چون : (بالالیك تپه) در پانزده کیلومتری ترمذ منطقه وسیع و کم نظیر ورخشا در ۲۰ کیلومتری شمال غربی بخارا - ویرانه‌های افراسیاب یا سمرقند کهن و بالاخره منطقه باستانی پرارزش و گسترده (پنج کنت) یا پنجکنت در شصت کیلومتری شهر سمرقند را میتوان نام برد. نکته قابل اشاره اینکه آثار مربوط به تمدن شکوفا و ارزنده دوره ساسانی در ماوراءالنهر را باستانشناسان روس و از جمله (بلنیتسکی) بنا به دلایل خاص زیر عنوان آثار دوران (بعد از کوشان) ۲ یاد میکنند نه ساسانی . در گفتار امروز باتوجه به فرصت کمی که در اختیار داریم بحث خود را تنها بمعرفی اجمالی آثار باستانی ناحیه ورخشا و پنج کنت اختصاص میدهیم .

ناحیه باستانی ورخشا و قصر بخارا خدا^۴:

محوطه عظیمی که قصر ورخشا را دربر میگیرد یکی از نمونه‌های کم نظیر مجموعه‌های باستانی دوران ساسانی را تشکیل میدهد که مساحت آن نزدیک به پانصد کیلومتر مربع است این منطقه وسیع در دوران باستانی محل استقرار جمع فراوانی از مردمان آن روزگار بوده است که در شهرها و شهرکها و روستاهای آن میزیسته‌اند .

سیمای این منطقه در وضع حاضر عبارت از صحرائی وسیع است که جایجا بر سطح آن تپه‌های بسیار بچشم میخورد . تپه‌هایی که هر یک شهرکی یا اثر معماری جالبی را دربر دارند و در انتظار آن هستند تا کلنگ باستانشناسان راز پنهان آنها را بگشاید . بررسیهای باستانشناسی نشان میدهد که این منطقه آباد بین قرن پنجم تا دهم میلادی دارای زندگی شکوفائی بوده است و از قرن یازدهم بدست فراموشی سپرده میشود و زندگی و حیات از آن رخت برمی‌بندد .

مهمترین و جالبترین واحد شناخته شده از این مجموعه (قصر بخارا خدا) یا کاخ حاکم بخارا میباشد که در میان شهر برپا شده است . مساحت شهر ورخشا برابر ۹ هکتار است و محل

بنای قصر چنانست که نزدیک ۱۹ متر از سطح دشت ارتفاع دارد و برواحدهای پیرامون خود مسلط میباشد . کاوش علمی این محل در سال ۱۹۳۷ توسط (شیشکین) باستانشناس روس آغاز گردید و نتایج حاصل از این کاوشها توجه بیشتر باستانشناسان جهان را بخود جلب ساخت و سر و صدای بسیار برپا کرد .

بنای قصر عبارت از مجموعه وسیعی از بناها میباشد که بصورت ساختمانهای جدا از هم ساخته شده است هر یک از این بناها برای مصرف خاصی بنا شده‌اند .

کاوشهای (ورخشا) اطلاعات جالبی درباره آثار ارزنده معماری این دوران در اختیار قرار داده که از آنجمله است کشف يك پيشخوان چهار طاق مانند . از جمله واحدهای زیبا و باشکوه قصر میتوان تالارهای سه گانه آن : تالار سرخ فام ، تالار شرق و تالار غرب را یاد کرد . اندازه این تالارها به نسبت قابل ملاحظه است چنانکه تالار سرخ دارای ۱۲ متر طول و ۷٫۸۵ متر عرض است .

گرداگرد این تالار سکوئی کاهگلی ساخته شده که محل نشستن میهمانان میباشد از روی این سکو به بالا تمامی سطح دیوار را تازیر سقف بادبوار نگاره (فرسک) تزئین کرده‌اند . این دیوار نگاره‌ها چشم گیرترین و جالبترین آثاری هستند که در این محل بدست آمده‌اند .

صحنه‌ای که در این تالار وجود دارد عبارتست از يك صحنه اسطوره‌ای که در آن فیل سواران از دو سو مورد حمله حیوانات وحشی از جمله حیوانی شبیه به ببر و يك حیوان افسانه‌ای بصورت ازدهای بالدار قرار گرفته‌اند . با احتمال بسیار صحنه کنایه‌ایست به پندار نبرد میان خیر و شر ، پنداری که از دیرباز در دین و آئین ایرانی نفوذی وسیع داشته است . رنگهای صحنه به نسبت شوخ و شاد و گوناگون برگزیده شده است .

تالار تختگاه حاکم :

تالار شرقی در این مجموعه باتوجه به طول و عرض آن که ۱۷×۱۱/۵ متر است و باتوجه به نقش دیوار نگاره‌های دیوار - های آن چنین بنظر میرسد که باید تالار بار عام یا تختگاه شاه محلی و حکمران بوده باشد . بدبختانه دیوار نگاره‌های این تالار بر اثر بازسازی و تعمیرات پی‌درپی بشدت صدمه دیده‌است .

2 - Poste Couchan.

۳ - قسمت عمده مطالبی که در اینجا بآن اشاره خواهد رفت از کتاب زیر استفاده شده‌است : Archacologia Mundi-Asie Centrale. Par: A. Belnitsky Les Editions Nagel - 1968 - Genève.



گوشه‌ای از يك قطعه دیوار نگاره «فرسك» مربوط به تزیینات یکی از تالارهای پنج‌گانه. در این تصویر نقش يك زن و مرد به گونه نیمرخ با چیره‌دستی و استحکام در خور ستایش طرح شده است.

صفحه مقابل :

قطعه‌ای از دیوارنگاره «فرسك» مربوط به تزیینات یکی از دیوارهای بناهای پنج‌گانه. در این تصویر جنگ‌نواز جوانی نموده شده است.



بر روی دیوار غربی شاهد تصویر دسته‌ای از جنگاوران مسلح هستیم که کلاه خود نوک تیزی بسر دارند. بر روی دیوار اصلی و جنوبی تالار نیز صحنه يك پذیرائی باشکوه و مجلل طرح شده است در وسط صحنه تخت شاه قرار دارد که بر پشت مجسمه شیرهای بالدار که زانو بر زمین زده‌اند استوار شده است. از تصویر شاه یا حکمران جز قسمتی از پاهای و لباس آن که بارشته‌های مروارید و قطعات طلا زینت یافته، چیز زیادی باقی نمانده است. در مقابل تخت تصویر پنج مرد وزن دیده میشود که چهار زانو نشسته‌اند، یکی از زنان و یکی از مردها جامه‌ای بسیار فاخر و پرزینت بردارند، مرد نیز شمشیر و خنجر به کمر دارد. در مقابل آنها يك عود دان برتزی قرار دارد که بر روی آن صحنه جالبی نقش شده است. در این تالار گذشته از تزئینات دیوارنگاره پوشش تزئینی دیگری بصورت نقش برجسته از (استوک) نیز وجود داشته که تمامی آن فروریخته و به قطعه‌های کوچک تبدیل شده است.

در خارج از حصار شهر و رختا نیز کاوشهایی بعمل آمده و با آثار معماری جالبی برخورد کرده شده است از جمله بنائی که بر روی يك پایه پنج ضلعی ساخته شده است. دیوارهای یافته شده در این محل از نظر نماسازی دارای طرح جالب و خاصی است، باینگونه که شاهد يك سلسله زنجیر از نیم ستونها هستیم که دودو بهم چسبیده‌اند و بر فراز آنها قوسی قرار دارد. این شیوه نماسازی را ما در دیگر نواحی ماوراءالنهر چون خوارزم و ترکمنستان جنوبی نیز شاهد هستیم و بعدها در دیگر نقاط هم بکار گرفته شده است.^۴

(پنج کنت)

منطقه باستانی پنج کنت که روسها آنرا (پنجیکنت) نامند در حومه شهر کنونی پنجیکنت و در شصت کیلومتری شرق سمرقند قرار دارد. این منطقه یکی از مهمترین محلهای باستانی ماوراءالنهر یا خراسان بزرگ است که بین سالهای ۷۲۰ تا ۷۷۰ میلادی بعد از حمله عرب زندگی از آن رخت بر بسته است. درباره معنی نام (پنج کنت) جا دارد یادآور شویم (نامهایی که با ساوند «کت» یا بضبط تازه‌تر (کت) ساخته شده نخستین آبادانی‌ها نیست که آریائیان ایرانی کرده‌اند. همه این نامها در آبادانی‌های آسیای مرکزی بکار رفته است بدینگونه:

در سرزمین سمرقند: ابارکت - اسبکت - بارکت - بنجکت - پنجیکت ...^۵ به بیان دیگر نام (پنج کنت) باید به مفهوم پنج آبادی یا پنج ده باشد - نظیر (سه ده) در اصفهان که در سالهای اخیر بی‌هیچ منطقی آنرا به همایون شهر تغییر داده‌اند.

کاوشهای منظم این محل از سال ۱۹۴۶ میلادی زیر نظر

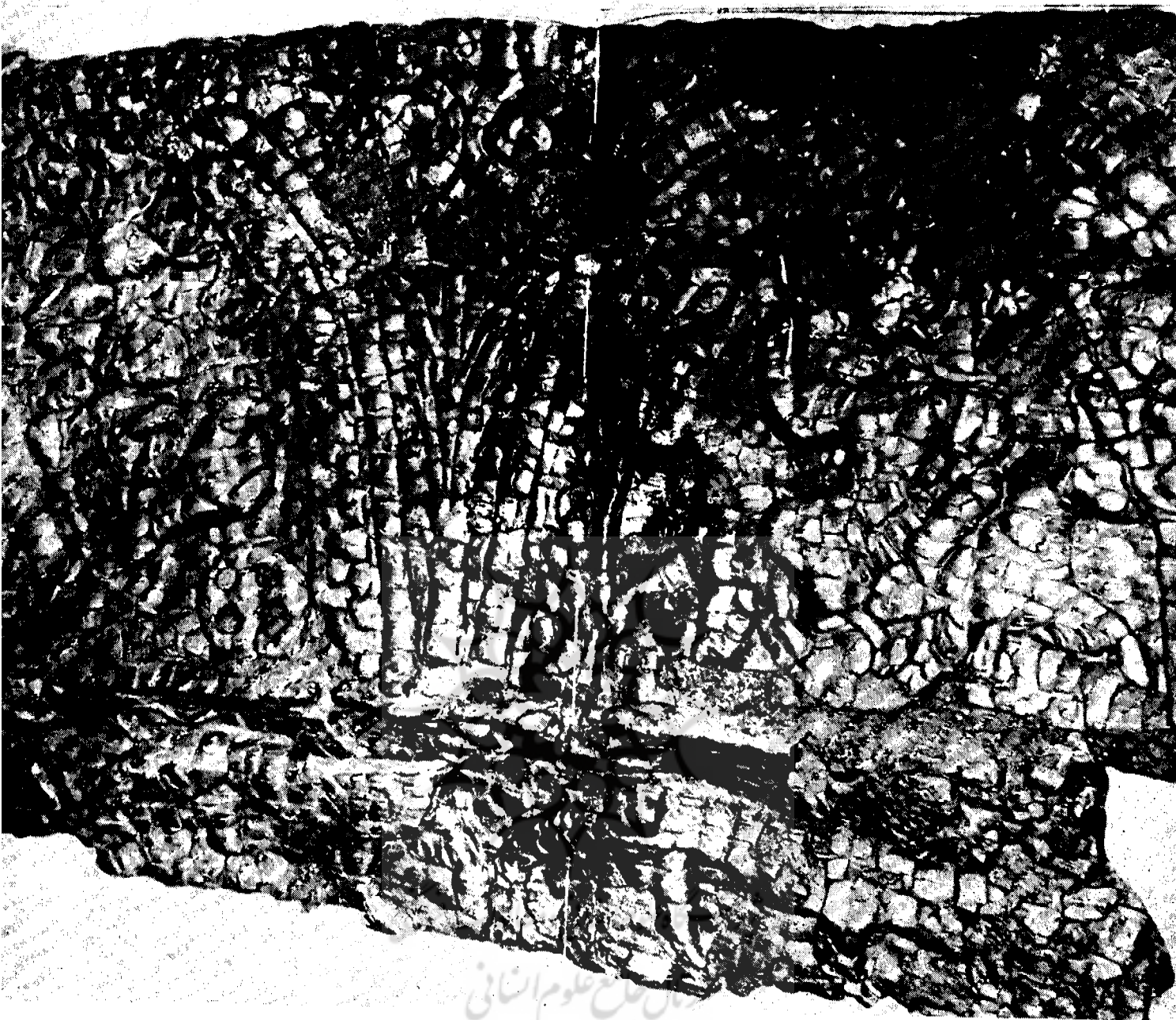
پرفسور (یاکوبوفسکی) آغاز و منجر به کشف آثاری ارزنده گردید. آثار بدست آمده در این محل به چهار بخش و واحد جداگانه که عبارتند از: قلعه شاهی - شهر اصلی یا (شهرستان) حومه شهر و گورستان تقسیم میشود. شهر اصلی بوسیله يك خاکریز محاط شده است. این شهر کمی بعد از حمله اعراب بحال خود رها میگردد و دیگر هیچگاه مردمی در آن سکونت نمیکند، وجود چنین وضعی شاید تنها مورد در سراسر ماوراءالنهر باشد، زیرا کمتر سابقه دارد با محل باستانی برخورد شود که تنها در طی يك دوران معینی مسکون بوده باشد و بعد از آن تمدن دیگری بر روی آن استقرار نیافته باشد. از اینرو برای باستانشناسان برخورد با چنین محلی دارای اهمیت بسیار است زیرا قادر خواهند بود تا شهری دست نخورده را از زیر پوشش خاک خارج سازند.

مصالحی که در بناهای پنج کنت بکار گرفته شده عبارتند از: خشت‌های مستطیل شکل به اندازه‌های ۱۲×۲۵×۵ سانتیمتر - حجم‌های مکعب شکل گل رس ورز داده شده با اندازه يك متر مکعب، دیوارها بیشتر با همین قطعه‌های گل رس ورز داده شده ساخته شده‌اند. خشت را بیشتر در بنای سقفهای هلالی و گنبدها بکار برده‌اند. آجر نیز بمیزان بسیار محدود و در بناهای پنج کنت بصورت پوشش روی نما و کف بنا بکار رفته است و بالاخره اینکه جز در چند مورد استثنائی که با پایه ستونهای سنگی برخورد شده، سنگ در این مجموعه مصرف نشده است، از چوب نیز برای پوشش برخی از واحدها بصورت سقف مسطح بکمک تیرریزی استفاده شده است.

خانه:

در بین آثار معماری مکشوف در پنج کنت ساختمانهای شخصی و خانه‌های ثروتمندان و افراد متوسط جامعه دارای ویژگیهای خاصی هستند. خانه‌ها بطور کلی دو طبقه بنا شده‌اند که با توجه به مدارک بدست آمده میتوان گفت اطاقهای طبقه دوم محل زندگی روزانه ساکنان بنا بوده است. در مجموع اطاقهای طبقه دوم نسبت به طبقه اول در وضع نامساعدتری قرار دارند و کمتر محفوظ مانده‌اند. ارتباط طبقه اول با دوم بنا بوسیله پلکانهای پیچ که به گونه‌ای هنرمندانه ساخته شده‌اند صورت میپذیرد. در برخی از خانه‌ها در طبقه اول یا دوم با اطاقهایی برخورد میشود که مخصوص عبادت اهل خانه بوده

۴ - تاریخ اجتماعی ایران در دوران پیش از تاریخ و آغاز تاریخ - تألیف مرحوم سعید نفیسی - تهران، ۱۳۴۲ صفحه ۹۰.
۵ - در سال ۱۳۴۹ در حفاری‌های پائین صّفه تخت جمشید مربوط به دوران هخامنشی نیز دیواری با اینگونه ترین بدست آمد.



يك قطعه چوب کنده کاری شده مربوط به تزئینات معماری آثار پنج کنت. این قطعه چوب نیز بر اثر آتش سوزی در محل بصورت ذغال درآمده است.



قطعه‌ای دیگر از چوبهای کنده‌کاری شده مربوط به تزئینات پنج‌گت.

یک قطعه چوب کنده‌کاری شده مربوط به تزئینات داخلی بناهای پنج‌گت.



است .

در دو خانه به اطاقهایی برخورد گردید که دارای سکوی وسیعی هستند . بنظر میرسد که سکوهایی مزبور برای اجراء مراسم نمایش و یا قرار گرفتن دسته خوانندگان و (همسرایان) مورد استفاده قرار می گرفته است .
خانه‌های مجلل پنج کنت از نمای ایوان ماندی که قوس آن بر روی ستونها حمل میشود بهره‌مند میباشند .

تزئینات معماری در پنج کنت :

تزئینات معماری بدست آمده در پنج کنت از نظر گوناگونی، شکوه و زیبایی دارای اهمیت و اعتباری خاص است . تزئینات معماری شناخته شده در پنج کنت به سه گونه اصلی تقسیم میگردد که عبارتند از :

دیوار نگاره (فرسك)
کنده کاری و مجسمه‌های چوبی
نقش برجسته‌هایی از گل رس

الف - دیوار نگاره :

تزئینات عمده فضاهای داخلی بناهای پنج کنت ، اطاقها و راهروها را تزئینات نقاشی دیواری یا دیوارنگاره تشکیل میدهد که از کف تا زیر سقف را پوشانده است . نقاشی‌های مزبور از نظر رنگامیزی دارای جلوه خاصی هستند و گوناگونی بسیار را عرضه میدارند . این دیوارنگاره‌ها بصورت صحنه‌های وسیع و یک پارچه و گاه درنوارهای متعدد اجراء شده است . اندازه برخی از صحنه‌های این نقاشی‌های دیواری در تالارهای پذیرائی گاه به پنجاه متر مربع و یا بیشتر میرسد . در این جا باید گفت که قسمت عمده این نقاشی‌های دیواری چون دیگر تزئینات بناهای پنج کنت بر اثر آتش‌سوزی وسیعی که با احتمال در جریان حمله اعراب به شهر صورت گرفته ، سوخته و از میان رفته است . درباره موضوعهای دیوارنگاره‌ها باید گفت که دارای گوناگونی و تنوع بسیار هستند ، که بطور نمونه میتوان صحنه‌های زیر را یاد کرد :

۱ - صحنه‌های مربوط به قهرمانان اساطیری . با توجه به نحوه معرفی و طبیعت پرداخت صحنه و ویژه گیهای چهره قهرمان اصلی ، موضوع این صحنه‌ها پیرامون شخصیت و حوادث

پنج کنت - مجسمه يك زن ساخته شده از چوب که بر اثر آتش‌سوزی بصورت ذغال درآمده است.



زندگی قهرمان بزرگ اساطیری ایرانی یعنی رستم دورمیزند.
۲ - صحنه‌های نبرد بین جنگاوران جوان باستیزندگان
پلید .

۳ - صحنه‌های مربوط به افسانه‌های عامیانه (فلكلوريك)
مانند نجات دختری که با جادو اسیر درختان جنگل گشته
و یاپرنده خوشبختی که تخم طلا می‌آورد .

۴ - صحنه‌های مربوط به زندگی روزانه مردم شهر .

۵ - صحنه‌های مهمانی .

۶ - صحنه‌های شکار .

۷ - صحنه‌های بازی - بازی با تخته نرد - کشتی

و نظایر آن .

ب - تزئینات چوبی :

دومین دسته از تزئینات معماری پنج کنت عبارتست از
کارهای جالب چوبی که بصورت کنده کاری نیم برجسته و تمام
برجسته و مجسمه‌مانند برای تزئین قسمتهای مختلف واحدهای
درونی بنا بکارمیرفته‌اند نکته جالب اینکه این بار آتش‌سوزی
انجام شده در محل عامل مؤثری در زمینه حفظ این آثار چوبی بوده
است زیرا که این آثار چنان سوخته که بدون کوچکترین آسیبی
بشکل ذغال به نسبت محکم درآمده و در زیر آوار بناها محفوظ
مانده است .

از نظر ارزش هنری کارهای چوبی یافته شده در حد يك
کار موفق پخته و با قدرت بشمار می‌روند . همچنین از نظر
نوع و موضوع بسیار گوناگون و غنی هستند .

ب - تزئینات با گل رس :

دسته سوم تزئینات پنج کنت عبارتست از برجسته‌کاریها
و مجسمه‌های ساخته شده از گل رس در مقایسه با دو گونه تزئین
پیشین باید گفت که تزئینات گل رس در این محل نقش مهمی را
بر عهده نداشته است . از سوی دیگر باید گفت که این نوع تزئین
را فقط در ستایشگاههای این شهر میتوان یافت . به اعتباری
دیگر این نوع تزئین دارای اهمیت و اعتباری خاص بوده است
بدلیل آنکه فقط شاهد کاربرد آن در تالارهای اصلی وطاقچه
های تزئینی ویژه میباشیم .

همچنین در ایوان و بر روی دیوار معبد دوم پنج کنت
نیز با تزئین نقش برجسته گل رس برخورد میشود که از آنجمله
است يك کتیبه نه متری بعرض يك متر .

پنج کنت - مجسمه يك
جنگجو ساخته شده از
چوب که بر اثر آتش‌سوزی
بصورت ذغال درآمده
است .