

میراث های تمدن ایرانی در سرزمین های آسیای شوری

بررسی و نوشته: دکتر پرویز ورجاوند
دانشیار باستانشناسی دانشگاه تهران

آقای دکتر پرویز ورجاوند، دانشیار باستانشناسی دانشگاه تهران که از همکاران اندیشمند «هنرو مردم» و از محققین فرزانه کشورند، اخیراً کتاب ارزشمندی زیر عنوان «میراث های تمدن ایرانی در سرزمین های آسیای شوری» به رشته تحریر درآورده اند که حاصل پژوهش ها و بررسی های ژرف ایشان در زمینه باستانشناسی و تاریخ تمدن این منطقه از جهان است.

ما، با آرزوی توفیق بیشتر برای این همکار ارجمند، ضمن نقل مقدمه ای کوتاه، قسمتهائی از مطالب این کتاب را که به معرفی آثار ارزنده فرهنگ و هنر ایران در قرون پانزدهم و شانزدهم اختصاص یافته است برای خوانندگان عزیز «هنرو مردم» بازگو می کنیم:

کتاب «میراث های تمدن ایرانی در سرزمین های آسیای شوری» از نظر موضوع دو بحث اساسی را طرح میسازد که عبارتند از:

۱- معرفی برخی از محله های باستانی و تعدادی از بناهای تاریخی متعلق به فرهنگ و تمدن ایران پیش و بعد از اسلام در سرزمین های ماوراءالنهر و آذربایجان شوری .
۲- بحث و گفتگو درباره شیوه و تکنیک حفاظت، تعمیر و بازپیرایی آثار باستانی و بناهای تاریخی در اتحاد شوروی:

در مورد اول نویسنده کوشیده است تا ضمن نام بردن از محله های باستانی ماوراءالنهر واران (آذربایجان شوروی) به اختصار سابقه تاریخی دو شهر سمرقند و باکو را بیان داشته به معرفی تعدادی از آثار ارزنده این دو شهر مشهور و تاریخی که پیوندهای ناگسستنی با تاریخ و فرهنگ ایران دارند بپردازد.

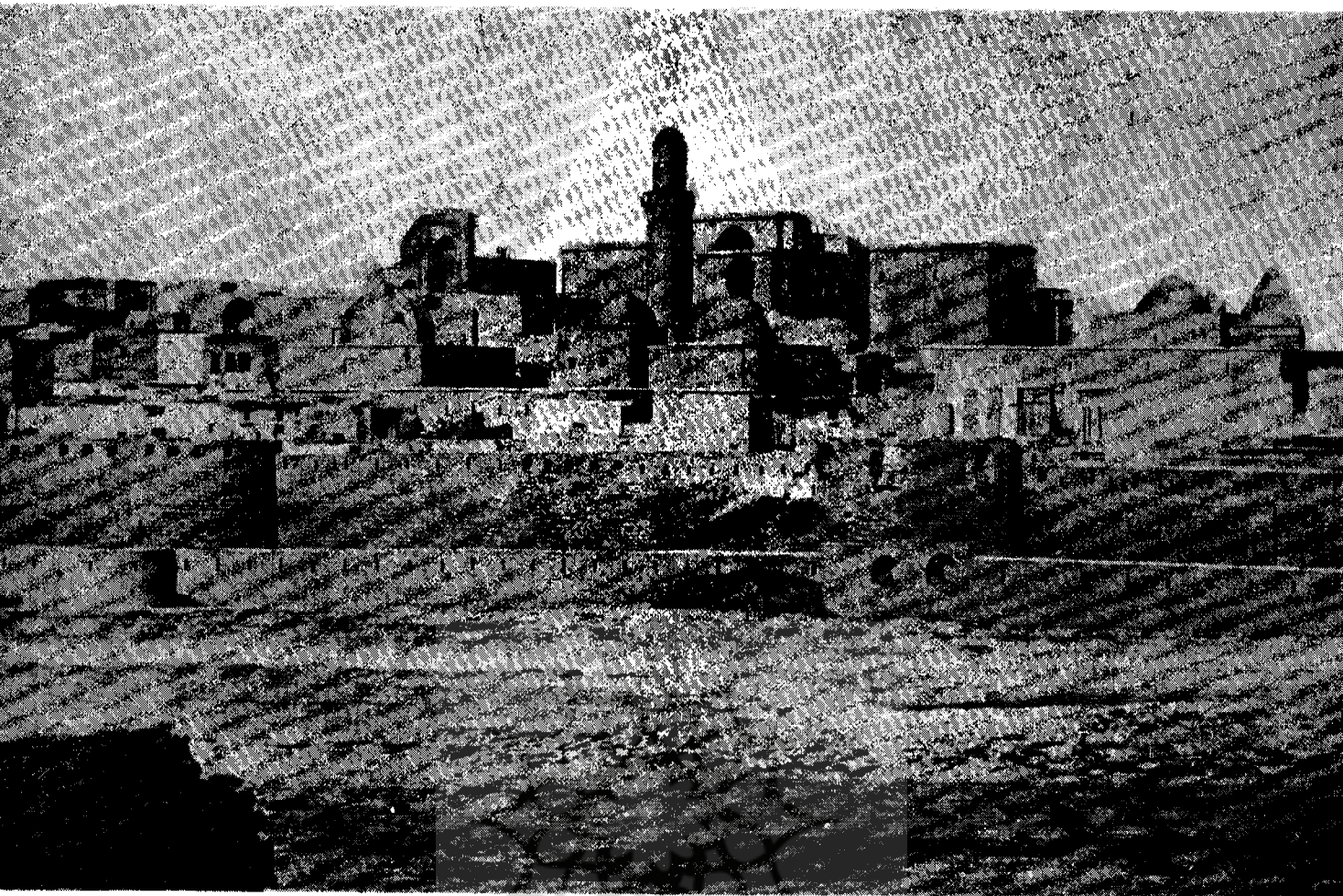
در ضمن معرفی برخی از این آثار نظیر گورامیر، نویسنده نام معمار اصفهانی معروف این اثر را که بر سردر آن باقی است ذکر کرده است و باین وسیله نشان داده است که برخلاف نظریه های غیرعلمی که مبتنی بر نظرات خاص

سیاسی است، آثار معماری قرن پانزدهم و شانزدهم ماوراءالنهر آثاری نیستند که تحت تأثیر عوامل غیرایرانی و نفوذ یورش کنندگان چادرنشین ترك برپا شده باشند، بلکه آثاری هستند که بر اساس طرح و فکر مهندسان و معماران اصفهانی - شیرازی و یزدی خلق و ایجاد شده اند. در بحث دیگر کتاب نویسنده با دقت و کنجکاوی هرچه تمامتر کوشیده است تا تکنیک های مختلفی را که در امر حفاظت و مرمت آثاری چون دیوارنگاره (فرسک) - آثار چوبی - حجاری ها و بالاخره بناها بکار برده میشود مطرح سازد و درباره آنها توضیح دهد. در این قسمت تفاوتی که میان نحوه تعمیر آثار و بناهای اسلامی و بناهای تاریخی روس است مورد بررسی قرار گرفته است. آنچه که در این زمینه به بحث گذارده شده مطلبی است با اهمیت و درخور توجه که شاید برای اولین بار است که در یک نشریه فارسی مورد گفتگو قرار میگیرد.

بطور کلی مطالعه این اثر برای کلیه دست اندرکاران تعمیر و مرمت بناهای تاریخی میتواند به میزان فراوان مفید واقع شود و اطلاعات به نسبت جامع و جالبی را در اختیارشان بگذارد. نکته جالب درباره این کتاب آنکه نویسنده کوشیده است تا ضمن بحث درباره هرات، عکس مناسبی بصورت سیاه و سفید و یا رنگی از آن عرضه بدارد و با انجام این کار مطالب فنی مورد بحث خود را برای خواننده روشنتر و گویاتر سازد.

حفظ و بازپیرایی آثار باستانی ناحیه خراسان بزرگ و وراود (ماوراءالنهر)

فعالیت حفاری در محل های باستانی ناحیه خراسان بزرگ و ماوراءالنهر یا «وراود» از حدود سال ۱۲۶۶ شمسی، (۱۸۶۷ میلادی) آغاز گردید ولی بطور وسیع تر از سال ۱۳۰۹ شمسی (۱۹۳۰ میلادی) دنبال گردیده و تاکنون



تصویری از مجموعه بناهای سنگی معروف به شیروانشاهان از آثار ارزنده قرن نهم هجری در باکو. در قسمت جلوی تصویر، شکل حصار و برجهای اطراف شهر بخوبی دیده میشود.

میتوان یاد کرد، ماکنی است که از روی بنای مدور و دو طبقه مکشوف در ناحیه خوارزم تهیه شده و در موزه تاشکند قرار دارد.

— درباره تزیینات معماری این محلها مانند: دیوار نگاره (فرسك)ها و حجاریها و گچبریها و نقش برجستهها، شیوه دیگری را بکار میبرند و آن اینکه در بیشتر موارد این قسمتها را بدقت از روی دیوار جدا ساخته و پس از تعمیر و بازسازی لازم، به موزهها منتقل کرده و نصب میکنند. این امر اگرچه به حفظ این قطعات کمک میکند و موزهها را غنی میسازد ولی به عقیده بسیاری از صاحب نظران بر رویهم و بنا بدلایلی چند نمیتوان عملی بی چون و چرا تلقی گردد. از جمله آنکه با جدا ساختن این تزیینات از بدنه آثار معماری، نه تنها این بناها حالت خود را از دست میدهد و تغییر شکل می یابد، بلکه سابقه نشان داده است که به ویرانی بنا و بی توجهی

در نواحی بیشماری کار شده است که محلهائی چون: مرو — افراسیاب — قلعه میر — جانباز قلعه (خوارزم) — نسا — خالچیان — توپراک قلعه (خوارزم) — ورخشا (سی کیلومتری بخارا) — پنجیکنت یا پنج کنت (شصت کیلومتری سمرقند)، از نظر آثار معماری ارزش و اعتباری خاص دارد.

درباره برخی از آثار مکشوف در این نواحی باید گفت که توجه چندانی به امر حفاظت از آنها نشده و بر اثر باران و باد و سرما و گرما لطماتی بآنها وارد گشته است. در عوض باستان شناسان شوروی با تهیه نقشه های کامل و عکسهای لازم، گذشته از چاپ گزارشهای جامع و دقیق درباره این محلها و آثار بدست آمده در آن، نسبت به تهیه ماکنهای جالب از اکثر این بناها اقدام کرده اند تا دست کم اگر روزی خود اثر دچار ویرانی گردید، گذشته از عکس و نقشه، شکل و وضع عمومی آن نیز در دست باشد. از جمله ماکنهای جالبی که



به مجموعه اثر نیز منجر میگردد ، تا جائی که پس از مدتها دیگر چیزی از آن باقی نماند .

نمونه تأسف آور این گونه کار را میتوان درباره آثار معماری کاخ داریوش در شوش ذکر کرد که بر اثر جدا ساختن آجرهای برجسته و لعابی از روی دیوارهای آن ، به منظور غنی ساختن و عظمت بخشیدن به گنجینه موزه لوور ، امروز دیگر اثری از آن بناها در محل برجای نیست .

معرفی برخی از بناهای معروف بعد از اسلام و شیوه تعمیر آنها در سرزمینهای آسیای شوروی

درباره سبک و شیوه تعمیر بناهای سرزمینهای آسیای روسیه شوروی چون : سمرقند - ترمذ - بخارا - باکو و دیگر نقاط این منطقه ، تا زمانیکه يك بررسی کلی درباره آنچه که تاکنون تغییر یافته است صورت نپذیرد امکان اظهار نظر کامل میسر نخواهد بود ؛ و از آنجا که زمان بازدید ما از تعدادی از بناهای مزبور بسیار کوتاه بود ، فرصتی برای بررسی لازم دست نداد . از اینرو آنچه در این مختصر بدان اشاره خواهد رفت نظری است اجمالی بر اساس دریافتی که در نتیجه يك بازدید کوتاه از آثار سمرقند و باکو حاصل آمده است .

سمرقند

سمرقند شهری است که تاریخ نویسان و سرایندگان برای توصیفش عنوانهایی چون : «نقطه درخشان گیتی» ، «جواهر دنیای اسلام» و «رم مشرق زمین» را بکار برده اند ، در سال ۱۹۶۹ همراه با تشریفات خاص ، دوهزار و پانصدمین سال بنیادگذاری آن جشن گرفته شد .

درباره عظمت و زیبایی سمرقند در دوران باستان جا دارد باین داستان که درباره اسکندر گفته میشود توجه کرد . میگویند هنگامیکه اسکندر در لشکر کشی بسوی هند به سمرقند میرسید در باره زیبایی آن چنین میگوید :

«آنچه من در باره زیبایی سمرقند شنیده بودم حقیقت است ، جز اینکه سمرقند آنقدر دل انگیز و دل فریب است که من تصور آنرا هم نمی کردم»^۱ .

کاوش هایی که در قسمت قدیمی سمرقند بنام «افراسیاب» صورت گرفته و منجر به کشف آثار معماری بسیار جالب و دیوارنگاره های زیبا شده است ، بخوبی معرف عظمت و شکوه این شهر در زمانهای پیش از اسلام و بخصوص دوران ساسانی است .

سمرقند بعد از اسلام نیز همچنان یکی از شهرهای آباد و مشهور خراسان بزرگ و ماوراءالنهر بشمار میرفت . چنانکه بازار کاغذ سمرقند در حدود قرن دوم هجری معروفیتی بسزا

تصویر مربوط به بنای زیبا و معروف «گور امیر» که آرامگاه امیر تیمور گورگانی را دربردارد . این اثر که کار یکی از معماران معروف ایران بنام محمد اصفهانی است ، از شاهکارهای معماری قرن نهم هجری بشمار میرود .

داشت . پس از آن در دوران سامانیان سمرقند و شهر دیگر این ناحیه یعنی بخارا ، موقعیتی ممتاز و معروفیتی فراوان بدست آورد . تا اینکه در سال ۶۱۶ هجری (۱۲۲۱ - ۱۲۲۰ میلادی) بر اثر یورش های نابود کننده چنگیز شدت ویران گردید . پس از آن اوج عظمت سمرقند به دوره تیموریان و سرسلسله آنان امیر تیمور گورگانی مربوط میشود . چنانکه

1 - Republique Socialiste Sovietique de L'ouzbekistan. Editions de l'Agence de Presse Novosti Moscou. P. 77.

بی‌بی‌خانم - و بالاخره باقیمانده بنای عظیم زیچ الغ بیك .
 سخن در باره سبك و خصوصیات معماری آثار مزبور ،
 با توجه به اهمیت و ارزش خاص این آثار مطلبی نخواهد بود
 که بر اساس يك بازدید کوتاه بتوان بدان پرداخت . از اینرو
 بطور اختصار نکاتی چند درباره شیوه تعمیر بعضی از
 آنها بیان میداریم :

شیوه تعمیر و بازیرائی بناهای سمرقند

در مورد تعمیر بناهای تاریخی منطقه‌ای که سمرقند ،
 بخارا و ترمذ را شامل میشود ، از مدتها پیش اقداماتی انجام
 شده ، چنانکه حدود ۳۵۱ اثر تاریخی تا بحال مورد تعمیر و
 بازیرائی قرار گرفته است . اقدامات مربوط به بررسی و
 شناسائی و اندازه‌گیری و تهیه عکس از روی آثار و بناهای
 دوران بعد از اسلام در «ورارود» از سال ۱۹۲۶ توسط هیأت
 اعزامی موزه فرهنگ ملل شرق شروع گردید و در دنبال
 آن بتدریج و به کندی عملیات حفاظتی و تعمیراتی این آثار
 آغاز گشت .

هنگام بازدید ما از این آثار در چند محل و از جمله
 در مدرسه الغ بیك - گورامیرو بالاخره مسجد عظیم بی‌بی‌خانم
 عملیات تعمیراتی در جریان بود ، که مهمتر از همه تعمیرات
 اساسی مسجد بی‌بی‌خانم را باید یاد کرد . تعمیر بنای مزبور
 بر اساس يك طرح جامع و به گونه‌ای اساسی آغاز گردیده و
 میتوان آنرا یکی از مهمترین کارهای تعمیراتی مربوط به
 بناهای مذهبی اسلامی بشمار آورد . چنانکه با پایان تعمیر این
 اثر با احتمال نمونه‌ای قابل توجه و بحث در امر تعمیر بناهای
 تاریخی سرزمینهای اسلامی ، در پیش روی خواهیم داشت .
 در اینجا لازمست باین نکته اشاره شود که در سالهای
 گذشته در امر حفاظت و نگهداری از بناهای تاریخی سمرقند
 چنانکه شایسته این آثار است کوشش نشده است و اگر فعالیتی
 که در چند سال اخیر آغاز شده است ، از حدود پنجاه سال
 پیش صورت میگرفت وضع بناها در شرایط بسیار مناسبتری
 از وضع امروزی آنها بود .

تعمیراتی که در اغلب بناهای سمرقند تاکنون انجام شده
 است از نظر شیوه کار وضع خاصی دارد که به ویژه با سبك
 تعمیر بناهای کلاسیک معماری روس ، اختلاف کلی و فاحشی
 را نشان میدهد . در اغلب بناها شیوه تعمیر عبارتست از کوشش

۲ - با توجه به حجم و عظمت این بنا و نزدیک بودن آن به
 زمان بنای گنبد سلطانیه بی مناسب نخواهد بود تا تهیه‌کنندگان طرح
 تعمیر بنای گنبد سلطانیه با چگونگی کار تعمیر این بنا آشنائی بیابند
 و با متخصصان شوروی به تبادل نظر پردازند .



تصویر قسمتی از بنای ارزنده مدرسه «شیردر» از مجموعه معروف میدان
 «ریگستان» در سمرقند .

میدانیم امیر تیمور سمرقند را بعنوان پایتخت برگزید و
 هنرمندان و صنعتگران فراوانی را از نقاط مختلف ایران به آنجا
 آورد و ثروت فراوانی را صرف ایجاد آثار چشم‌گیر و زیبا
 در آن شهر کرد و بکمک امکانات مادی و تلاش صنعتگران و
 هنرمندان ، مسجدها - مدرسه‌ها - کاخها و آرامگاه‌های
 فراوان برپا ساخت و در نتیجه سمرقند به اوج زیبایی و عظمت
 رسید . در حال حاضر عمده بناهای تاریخی سمرقند به همین
 دوران اختصاص دارد که معروفترین آنها عبارتست از : گور
 امیر (آرامگاه امیر تیمور) - مجموعه آرامگاههای معروف
 به «شاه زند» - مجموعه بناهای میدان ریگستان - مسجد

بناهای تاریخی ناحیه اران (آذربایجان) و شیوه تعمیر و بازسازی آنها

در ناحیه اران در جریان کاوشهای باستانشناسی آثار معماری چندی از دورانه‌های پیش از اسلام بدست آمده است که از آن جمله میتوان کشف یک بنای جالب با پایه ستونهای سنگی شکل از دوران هخامنشی را یاد کرد. این پایه‌ستونها از محلی بنام «ساری تپه» نزدیک باکو بدست آمده و هم اکنون در موزه تاریخ باکو نگهداری میشود.

در این سرزمین از آثار معماری دوران اشکانی نیز نمونه‌هایی بدست آمده است که از جمله میتوان پایه ستونهای سنگی کشف شده در محلی بنام «قبکله» را نام برد. پایه ستونهای مزبور بشکل مربع و با شال مدور است. در شماخی نیز مجسمه سنگی بزرگ و ناتمامی بدست آمده که شیوه کار آن معرف سبک رایج دوران اشکانی است. این هر دو اثر در حیاط قلعه شیروانشاهان قرار دارد.

درباره وضع این ناحیه و وجود بناهای عظیم در دوران ساسانی، در مجموعه «انبیه و آثار تاریخی اسلام در اتحاد شوروی» چنین آمده است:

«مقارن میلاد مسیح سطح زندگی در سرزمین آذربایجان بعلت دارا بودن موقعیت مناسب و خوب جغرافیائی در محل تقاطع راههای تجارتنی غرب و شرق پیشرفت زیادی میکند، بعضی از شهرها مانند نخجوان حتی در قرن ۲ نقش مرکز بزرگ تجارتنی ومدنی را ایفا میکرد. هنگامی که آذربایجان در ترکیب دولت ساسانی بود ساختمانهای عظیم و وسیعی در آنجا ایجاد میگردد.»

در اوان حمله عرب یعنی اواخر قرن هفتم میلادی در این کشور ترادیسینون عالی ساختمانی موجود بود. اشاعه اسلام در آذربایجان موجب پیدایش ساختمانهای تازه مذهبی از قبیل، مسجد، مناره و مقبره گردید.»

از بناها و آثار دوران بعد از اسلام در این منطقه نمونه‌های جالبی وجود دارد که از آنجمله بناهای زیر را میتوان نام برد.

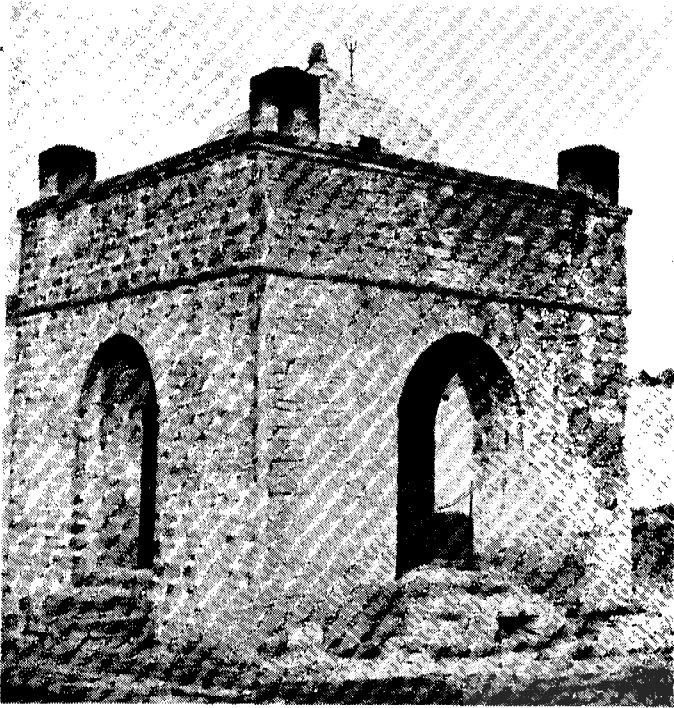
۱- مناره مسجد محمد در باکو که بنام سنیق قلعه معروف است و سال بنای آن ۱۰۷۸ میلادی (برابر ۴۷۴ هجری) است.
۲- آرامگاه یوسف بن قصیر در نخجوان (۱۱۶۱-۱۱۶۲ میلادی برابر ۵۵۷ هجری) که با طرح هشت ضلعی و نمای جالب آجرکاری ساخته شده است.

۳- آرامگاه مؤمنه خاتون (۱۱۸۶ میلادی برابر ۵۸۲ هجری) با ارتفاع ۲۵ متر با طرح هشت ضلعی (داخل مقبره دارای طرح مدور است). این بنا نسبت به آرامگاه یوسف بن قصیر از ظرافت و تناسب جالبتری برخوردار است. تزیینات

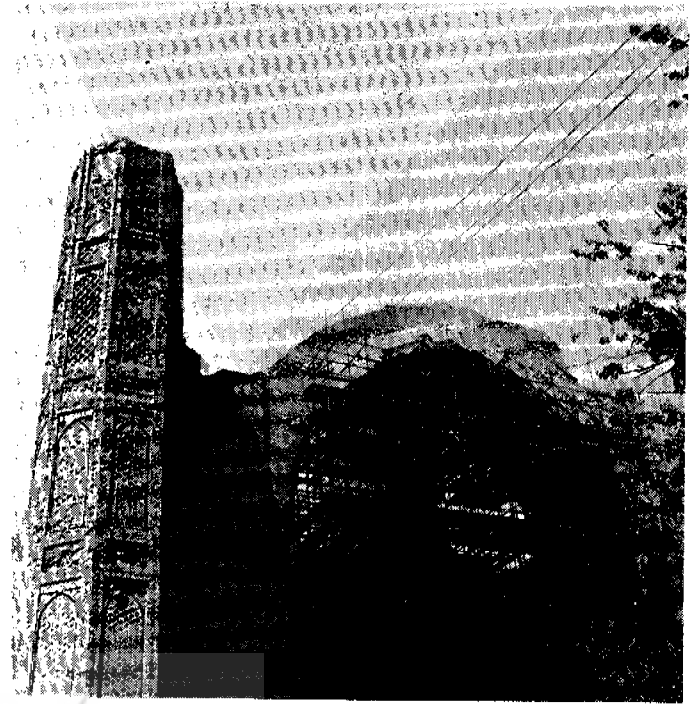
در استحکام بخشیدن به بنا و جلوگیری از ویرانی آن. چنانکه اگر قسمت پائین دیوار بر اثر رطوبت صدمه دیده‌است، آنرا با مصالح جدید و به گونه‌ای خشن تعمیر کرده‌اند و هر جا که تزیینات بنا فرو ریخته است، جای آنرا با گچ سفید ساخته‌اند. شیوه کار اگر در اصل روشی درست باشد، در برخی موارد به زیبایی و منظر عمومی بنا لطمه وارد ساخته و اثر، حالت چشم‌گیر خود را از دست داده است و جلوه و شکوه نخستین آن چون شمعدان مرصعی که پرتو شمعش فروخته و ریزه کاریهای بدنه آن در زیر قطرات مذاب خاک آلود شمع از نظر ناپدید شده باشد، درخشش خیره‌کننده خود را تا حد قابل توجهی از دست داده است.

درباره شهر سمرقند با اینکه امکان بازدید تمامی آن دست نداد ولی میتوان گفت که روی هم رفته این شهر نظیر برخی از شهرهای تاریخی، فدای هوس‌بازی شهرداران و استاندارانی که بقصد خود نمائی و بعنوان اقدامات عمرانی با بیگانگی و بی توجهی هر چه تمامتر به اهمیت تاریخی شهر، دست به ویران کردن مجموعه‌های تاریخی و بافت کهن شهر هازده‌اند، مورد تجاوز قرار نگرفته است. چنانکه شهر در بیشتر قسمتها حالت و فضای کهن و دست کم قرن نوزدهم خود را حفظ کرده است. انجام این امر بدان مفهوم نیست که شهر از قرن نوزدهم به بعد تغییری نکرده باشد و بناهای جدید و خیابانها و محله‌های تازه در آن ایجاد نشده باشد، بلکه نحوه گسترش شهر و ایجاد محله‌های تازه و ساختن بناهای بزرگ مانند اپرا و تئاتر و واحدهای صنعتی و دانشکده‌ها و بیمارستانها و نظایر آن چنان صورت گرفته که به بافت تاریخی شهر لطمه فراوان وارد نساخته است. از جمله اینکه بناهای بزرگ جدید از نظر موقع و مکان و ارتفاعشان چنان برپا نشده است که به بناهای تاریخی دهن کجی شده باشد و یا اینکه اندازه آنها، اندازه و فضای کلی محوطه‌ها و اثرهای تاریخی را خرد ساخته و تحت تأثیر قرار داده باشد. (نظیر لطمه‌ایکه بنای نه طبقه هتل کورش کبیر در اصفهان با آن ارتفاع زیادش به بنای سی‌وسه‌پل و بافت مجموعه تاریخی چهار باغ و فضای باز زاینده رود وارد ساخته است.)

نکته جالب درباره سمرقند اینکه اکثر ساکنان آن نیز همچنان به سنت‌های ملی خود وفادار مانده و از جمله در امر پوشیدن لباس به کسوت مغرب‌زمینی‌ها در نیامده‌اند. هنوز در سمرقند کم‌وبیش با مردمی که در نهایت زیبایی و بالهجه تاجیکی به فارسی سخن میگویند برخورد میشود. پدیده‌ایکه در برخورد با آن قلب هر پارسی‌گوئی که به سمرقند افسانه‌ای پای گذارده است خواهد طپید و اشک شوق در چشمانش حلقه خواهد زد.



تصویری از آتشکده باکو که همچنان هر شامگاه شعله‌های آتش اهورائی از زیر چهارطاقی و چهارگوشه فراز آن بسوی آسمان سر میکشد .



تصویری از مسجد عظیم بی بی خانم از بناهای باشکوه قرن نهم هجری در سمرقند این بنا هم اکنون در دست تعمیر اساسی قرار دارد .

صیقل‌دار و در بعضی جاها حجاری شده و کتیبه‌دار ساخته شده است . از جمله آثار چشم‌گیر آن میتوان سردر مرتفع آرامگاه را یاد کرد که با تزیینات و کنده‌کاریهای زیبای خود جلوه‌ای خاص به مجموعه بنا بخشیده است .

قرقلعه

از جمله بناهای جالب باکو باید از برج عظیم سنگی قرقلعه یاد کرد . بنای قرقلعه عبارتست از يك برج مدور با ارتفاع ۲۸۴ متر که تمامی آن از سنگ ساخته شده است . يك پله پیچ طبقات مختلف بنا را بهم متصل میسازد .

این اثر یکی از شاهکارهای معماری دفاعی منطقه بشمار میرود که در قرن دوازدهم میلادی ساخته شده است . این بنا که افسانه‌های فراوان در باره آن وجود دارد ، امروز بصورت مهمترین نشانه (سمبل) شهر باکو در آمده است .

این بنا نیز از جمله کارهای جالب تعمیراتی باکو بشمار میرود که ضمن آن به گونه‌ای مناسب ، از ویرایش جلوگیری کرده‌اند .

آن نیز بوسیله آجرهای بریده و تراشیده انجام گرفته است . اختلاف ایسن بنا با بنای قبلی در امر بکار گرفتن کاشی فیروزه ایست که بمنظور جلوه‌گر ساختن بیشتر کتیبه بنا از آن استفاده شده است .

قلعه شیروانشاهان

در اواخر قرن چهاردهم میلادی باکو که یکی از بزرگترین شهرهای ناحیه اران بود بعنوان تختگاه شیروانشاهان برگزیده میشود و در نتیجه آثار معماری جالبی در آنجا برپا میگردد که مهمترین مجموعه بنای قلعه شیروانشاهان است . مجموعه مزبور در مرتفعترین قسمت شهر قرار دارد . واحدهای مختلف بنا با رعایت اختلاف سطح موجود در محل بنا شده است . سال آغاز بنای این مجموعه مربوط به ۱۴۳۵ - ۱۴۳۶ میلادی (مطابق قرن نهم هجری) است .

مجموعه بناهای معروف به قلعه شیروانشاهان از قسمت‌های مختلفی چون : دیوان‌خانه - مسجد - حمام - آرامگاه و غیره تشکیل یافته است که تمامی آنها از سنگهای تراش و