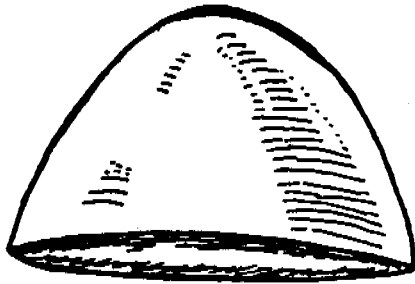


پوشاک زنان پزیر خنخستیار، روستای پاگچ



کلاه نری شماره ۱

از تحقیقات مرکز پژوهشهای مردم‌شناسی و فرهنگ عامه

بیژن کلکی

مختلف دوخته میشود. (طرح شماره ۴).
* چوقا (cuqâ):

بالاپوشی است بدون آستین و بشکل عبا که جنش از پشم و پنبه است و قسمتی از سرشانه‌های آن تا انتهای دامن راه‌راه می‌باشد. چوقا را روی لباسهایی که بتن دارند می‌پوشند و دویش آن را روی هم انداخته روی کمر آن شال می‌پیچند. (طرح شماره ۵).

* پستک (pastak):

پستک مخصوص چوپانان است و بشکل جلیقه می‌باشد و آن را از نمدهای ضخیم درست میکنند. (طرح شماره ۶).

* عبا نمد (abânamad):

ویژه شبانان دهکده است شبیه پالتو می‌باشد و چوپانان زمستانها و فصل سرما آن را بدوش می‌اندازند جنس آن نمد می‌باشد. (طرح شماره ۷).

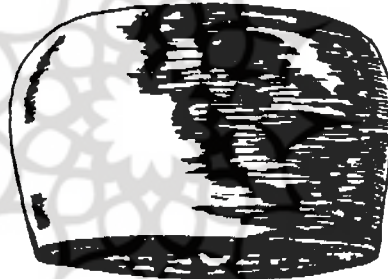
* نیمد (nemad):

بالاپوش چوپانی است که زمستانها آنرا بدوش می‌اندازند. این بالاپوش نم‌دبست و دارای دو آستین می‌باشد که سرشانه‌ها پهن بوده و رفته رفته نزدیک سر آستینها باریک می‌شود بطوریکه نمی‌توان بازوهارا در آن فروبرد. (طرح شماره ۸).

جامه‌های زنانه:

زنان روستایی که رفت‌وآمد چندانی

نمدهای ارزان قیمت درست میشود رنگش خاکی است و از ۴۰ تا ۱۰۰ ریال ارزش دارد. (طرح شماره ۲).



کلاه خضری شماره ۱

* سولار فیراق (solâr ferâq):

شلواربست بسیار گشاد که از دو متر و نیم دبیت سیاه رنگ دوخته میشود چنانکه دم پای آن به ۹۰ سانتیمتر میرسد.

کمر این شلوار ساجین میخورد که درلیفه آن کش یا بند تنبان می‌اندازد. (طرح شماره ۳).

* ذیرجوم (zirjoma):

روستائیان پاگچی زیر جامه ویژه محلی ندارند. بیشترشان از زیر پیراهنهایی که در شهر تهیه میشود، دربر میکنند.

* جوم (juma):

پیراهنی است معمولی که برنگهای

پایرس بودن شهر و قصبات با آن همه بساط لباس‌فروشی برای روستائیان پاگچی دیگر آن حال و حوصله دیرینه را باقی نگذاشته است که دنبال پوشاک محلی باشند که تهیه آن نیز پول بیشتری لازم دارد.

روستائی شهر دیده بسادگی سنتهای دیرین و اجدادی خود را می‌شکند و هیچ ابائی ندارد جامه ایلپاتی خود را که با شرایط آب و هوا و خاکش نیز مناسبتی دارد بدور بیاندازد و بکسوت شهریه‌ها درآید. بلکه با این پوست عوض کردنها، برای خود قرب و ارجی قائل است که فرهنگ شهری را پذیرفته و به هیئت دیگری درآمده است.

آنچه در زیر می‌آید جامه‌های روستائیان بختیاری است که به اختصار نقل میشود.

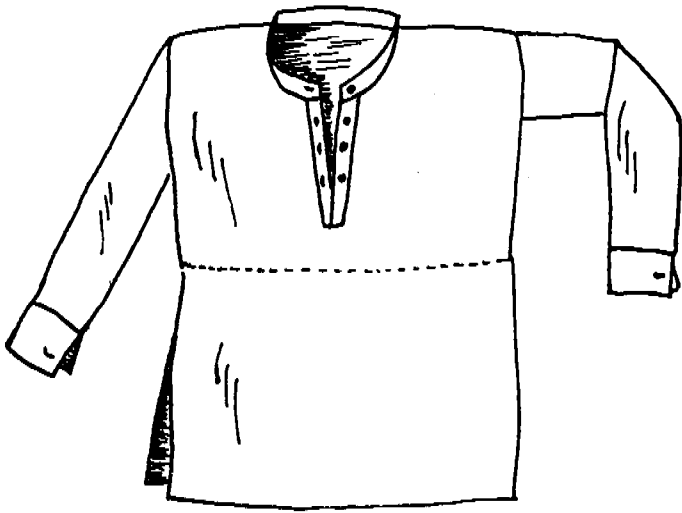
جامه‌های مردانه:

* کلاه خسروی:

کلاهی است شبیه کلاههای سربازان پارسی که جنس آن از نوعی نمد مرغوب است که در حدود ۲۰۰ تا ۲۵۰ ریال قیمت دارد و رنگ آن سیاه و خاکستری است. (طرح شماره ۱).

* کلاه نمدی:

شبیه کلاه خسروی است که از



جوما juma طرح شماره ۴

ساده بوده دامن آن تا زیر زانو میرسد و چینهای ریزی دارد و آستینهایش نیز بلند و ساده و بدون مچ می باشد . (طرح شماره ۱۰) .

* شوال قیری (şovâlqeri) :

شلوار قری نزدیک به ۱۰ متر پارچه

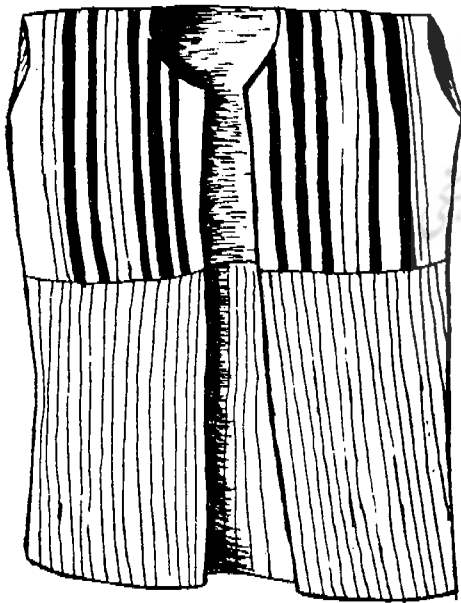
شهرها ندارند و دور از عادات و آداب آن بسر می برند کمتر در معرض یورش و تغییر و تحول جامعه شهری قرار گرفته و سنتهای کهن بومی را شکسته اند . بلکه از گذشته بهمان روش ایلی هنوز طرح و شکل جامه هایشان برجا مانده و اینک نیز همان پوشاکهای قدیمشان را دربر مینمایند بجز اینکه گاه گذاری جوانترها بجای سربند روسری سرشان بسته و پیراهنی شهری بتن میکنند . ما جامه های بومی زنان بختیاری را در زیر یادآور میشویم :

* جوم (juma) :

پیراهنی است آستین بلند مچ دار که پیش سینه اش چاکدار بوده و سه دگمه بر آن میدوزند . بالانته و دامنش صاف و بدون چین می باشد . بلندی آن تا زیر زانو می رسد و در دو طرف پائین دامنش آن را باندازه ۲۰ سانتیمتر چاک می دهند و بیشتر آن را از پارچه های زمینه سرخ و سبز و مشکی و سرمه ای ساده و گلدار میدوزند . (طرح شماره ۹) .

* فرم (form) :

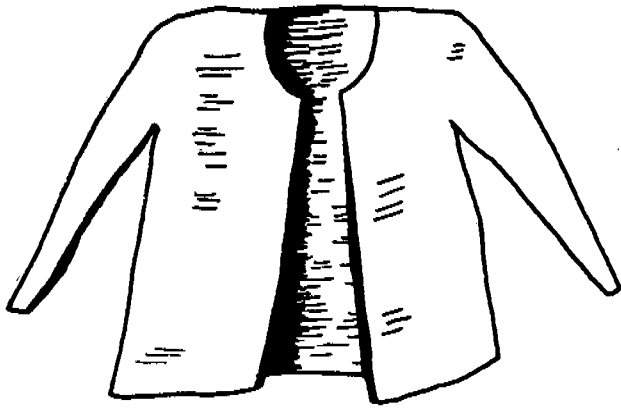
پیراهنی است که بالانته اش تا کمر



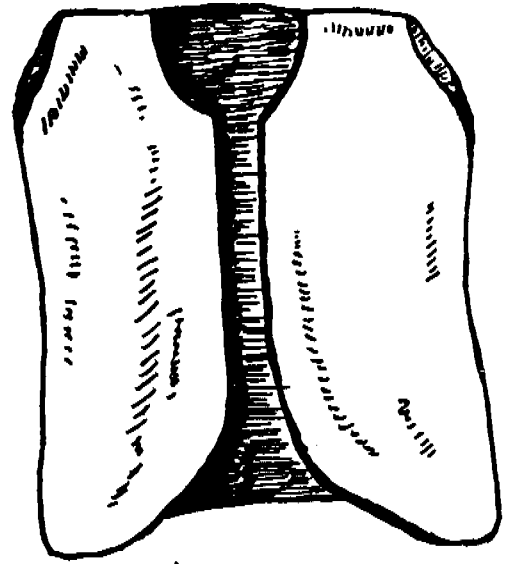
جوما şovâlqeri طرح شماره ۵



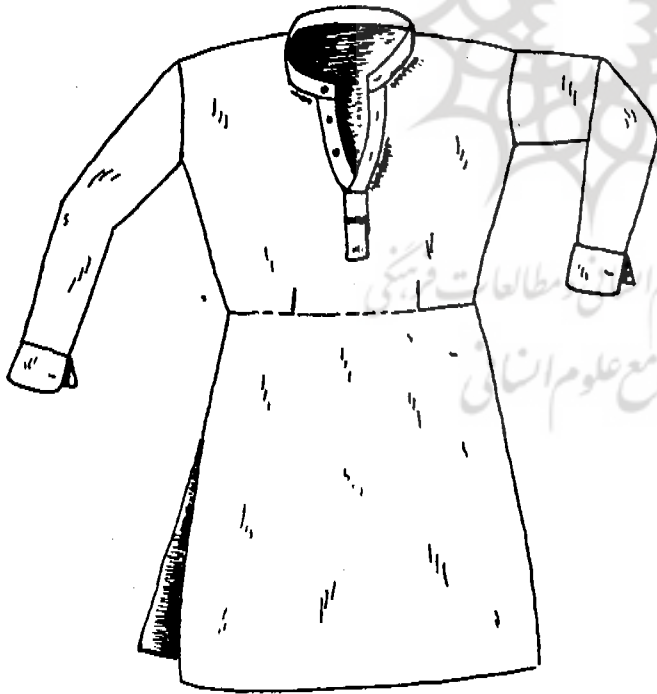
شلوار زنان şovâlqeri طرح شماره ۴



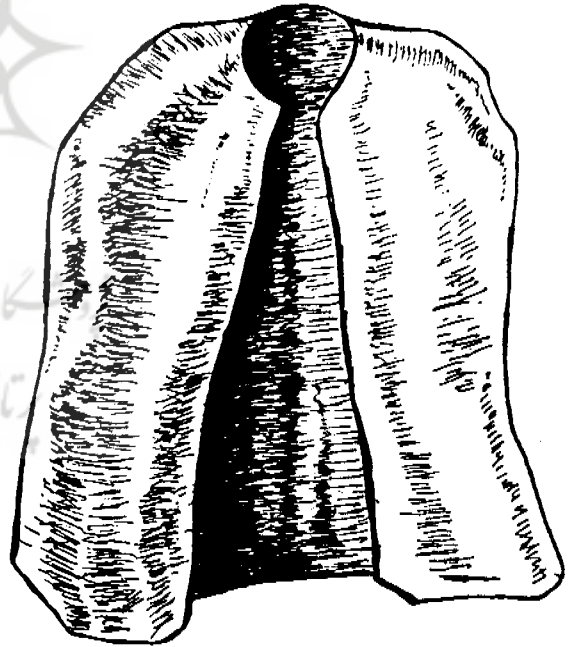
نمد *mama* طرح شماره ۱



پتک *patak* طرح شماره ۲



جَمَمَ *jama* طرح شماره ۳



عابند *abamama* طرح شماره ۴



گناه علوم اسلامی مطالعات فرهنگی
کتابخانه جامع علوم انسان



می‌برد که آنرا ۱۰ تخته کرده و بهم میدوزند و درلیفهاش بند تنبان می‌اندازند و پیا می‌کنند. از این شلوار دوتا در روزهای معمولی پیا کرده و زیر آنها «پاکش» می‌پوشند. (طرح شماره ۱۱).

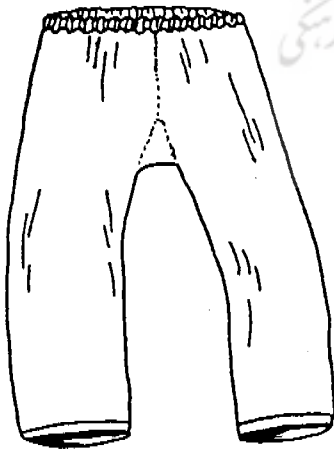
* پاکش (pâkaş) :

شلواری است که از پارچه ارزان قیمت معمولی مانند زیر شلواری مردانه دوخته شده و از زیر شلوار قیری آن را پیا می‌کنند. (طرح شماره ۱۲).

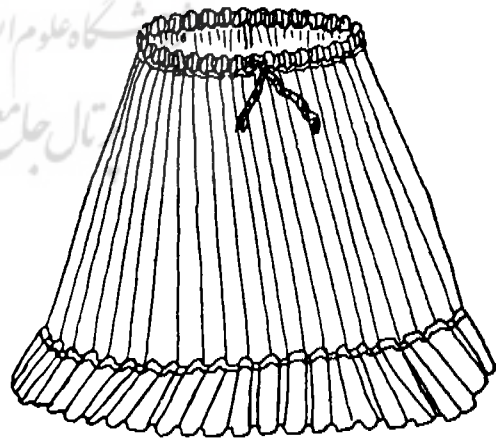
* مینا (minâ) :

از پارچه‌های نازک حریر مانند برنگهای، آبی، زرد، سرخ و بنفش چهارمتر میگیرند و آنرا تا کرده دورسر می‌بندند بطوریکه یکسر آن آزاد بوده و به پشت رها میشود. روی مینا دستمالی نیز می‌بندند و درمواقع مهمانی و مسافرت روی آنها چادر نیز بسر می‌اندازند.

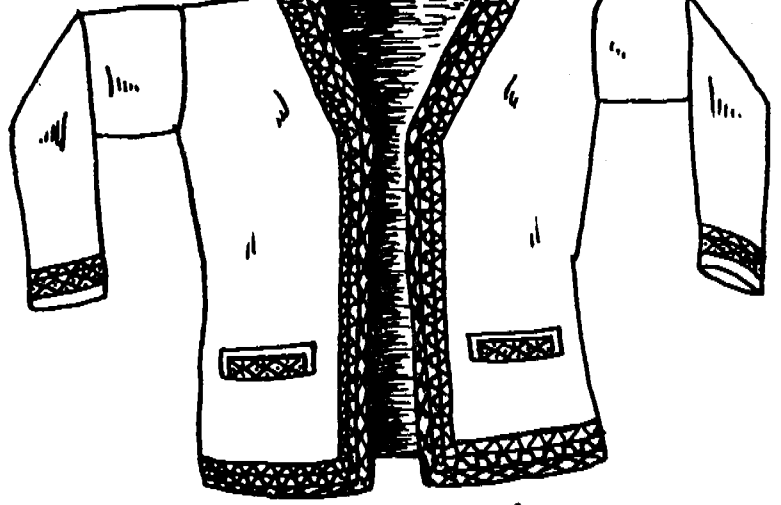
قسم Form طرح شماره ۱۱



پاکش طرح شماره ۱۲



شلواری قیری Şolârqeri طرح شماره ۱۱



کلیج کولاجا طرح شماره ۱۳

* کلیج (koleje) :

کتی است که از پارچه‌های مخملی رنگین مانند کت‌های زنانه معمولی میدوزند و بلبه‌های آن یراق با سکه میدوزند. این کت را از روی پیراهن می‌پوشند. با این لباس همیشه گیوه پیامیکنند. (طرح شماره ۱۳).

زنهای پاگچی معمولاً هنگامی که جوم juma در تن دارند زیر آن شلوار قیری پوشیده و مینا بسر بسته و کلیج koleje در بر میکنند و پای‌افزارشان با این لباسها گیوه می‌باشد. اما هنگامی که فرم دربر دارند زیر شلواری معمولی بپا کرده و روی فرم بافتنی پوشیده و بسرشان روسری می‌بندند و کفش شهری بپا میکنند.

نان‌پزی؛ و افزارهای آن :

تیر - تاوه - لکن - سفره - سیخ - توسی - چاله .

در میان ایل‌نشینان پختن نان از وظایف ویژه زنان میباشد و برای پختن آن ، مقداری آرد را میان لکن خمیر میکنند. بی‌آنکه با آن خمیر مایه‌ای بیامیزند قریب نیم‌ساعت آن را ورز میدهند تا خمیر قوت بگیرد. روی خمیر را یکی دوساعت می‌پوشانند و پس از آن چاله «اجاق» را آتش میکنند و سفره نان را باز مینمایند و روی آن مقداری آرد می‌پاشند که خمیر بسفره نچسبد. آنگاه از خمیر اندکی



تیر Tir



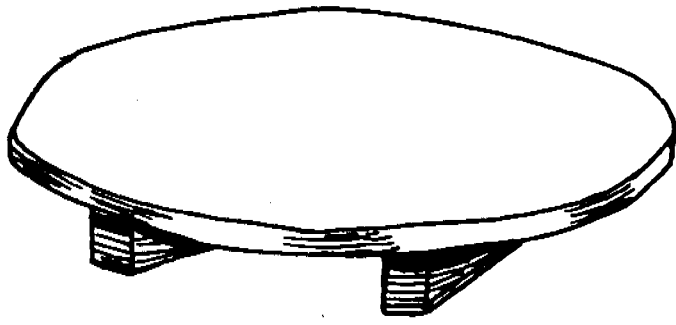
سیخ

پژوهشگاه علوم انسانی و مطالعات فرهنگی

رتال جامع علوم انسانی



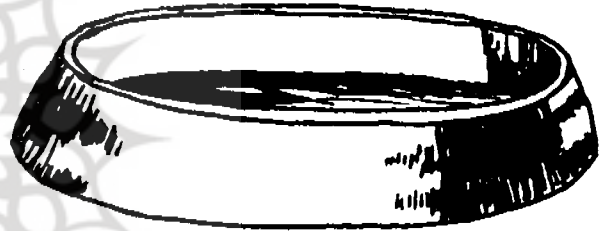
تاوه چاله نان‌پزی



توسی Tosi

برمیدارند و آنرا میان دستها «موچ»
 moce (چانه) میکنند و روی سفره
 می‌چینند. هنگامی که بمقدار کافی چانه
 خمیر آماده شد روی توسی (tosi)
 اندکی آرد بنام اگو (ogu) می‌باشند
 و چانه خمیر را روی آن میگذارند
 و بوسیله تیر آنرا روی توسی بازمیکنند.
 برای انجام اینکار نان‌پز يك سر
 تیر را میان مشت راست میگیرد و با کف
 دست دیگر تیر را روی چانه خمیر
 می‌غلطاند تا چانه خمیر همانند لواش نازک
 شود، در این هنگام آنرا «پاتیر» pătir
 مینامند. پاتیر را روی «تاو» tave
 (ساج) که روی آتش اجاق گرم شده

است می‌اندازند و باردیگر کار پیش را
 پی‌درپی تکرار میکنند بقدری که روی
 ساج قریب ۸ تا ۱۰ قرص نان روی یکدیگر
 انباشته میشود. نانهارا بوسیله تیر پشت‌ورو
 مینمایند و از روی «تاو» بر میدارند
 و دسته دیگری را می‌زنند. آتش چاله را
 بوسیله سیخ بهم میزنند و گیرا مینمایند.
 این نان بنام نان تیری نامیده میشود و بیشتر
 ایلیاتیهای خطه فارس و خوزستان نان
 خود را بدین شیوه می‌زنند. بختیاربها
 نان را، روزانه یا دو سه روز در میان
 می‌زنند و زنها هنگام پختن نان بیکدیگر
 باری مینمایند و گاهی نیز در يك اجاق
 چندین خانوار بنوبت نان سفره‌شان را
 می‌زنند.



توسی خمیر

پژوهشگاه علوم انسانی و مطالعات فرهنگی
 پرتال جامع علوم انسانی