

# گنبد پوش تیریه

## دانشیار دانشکده ادبیات

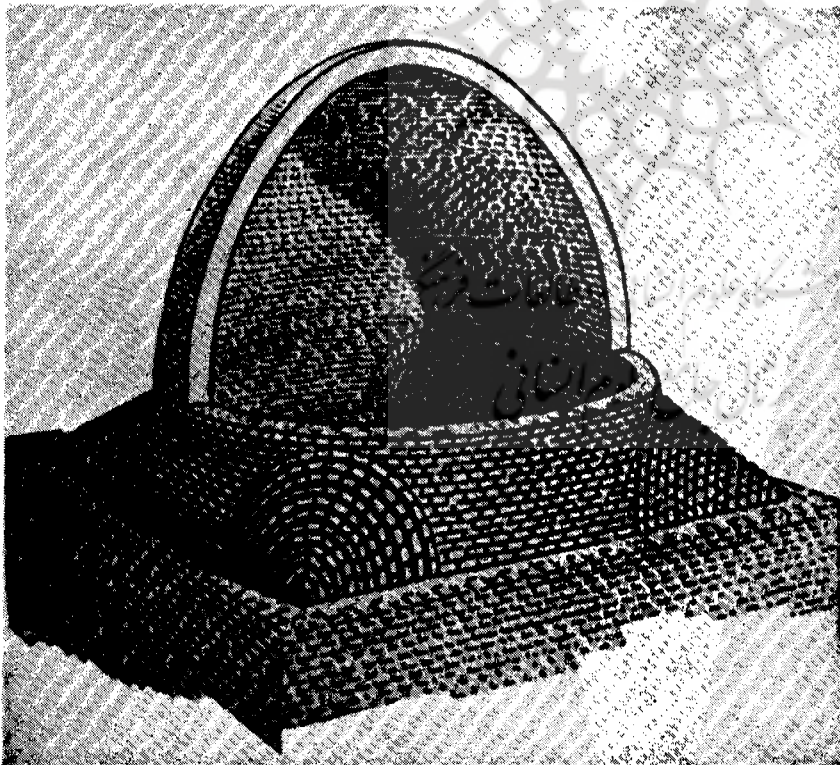
دکتر عباس زمانی  
دانشیار دانشکده ادبیات و علوم انسانی  
دانشگاه تهران

گنبد سقفی است نیم کروی (شکل ۱) یا مقعر که معمولاً در بالای پلانهای مدور یا مربع و کثیرالاضلاع، که با کمک گوشوار مدور می‌شود، تعبیه می‌گردد. گنبد دارای سوابق طولانی است که قدمت و سیر تحول آن بخوبی روشن نیست ولی با توجه به گفته‌های ویل دورانت مورخ هنر: «چنین خانه‌ها را در جایی که روزی سرزمین سومر بوده است هم اکنون باسانی می‌توان دید. کلبه‌ها دری‌چوبین داشت که روی پاشنه‌ی سنگی می‌چرخید، و کف اطاق معمولاً گلی بود؛ سقف کلبه را با خم کردن و اتصال سر نی‌ها بشکل قوسی می‌ساختند، یا اینکه نی‌ها را گل‌اندود می‌کردند و روی تیرهای عرضی سقف می‌کشیدند».

.... گاهگاهی در میان ویرانه‌ها آثار قوس یا سقف گنبدی دیده می‌شود که از سومریان بابل رسیده و غیر ماهرانسه و بی‌آنکه بدانند سرنوشته طاقها و قوسها چه خواهد بود، از آنها در بناهای خود استفاده می‌کردند.<sup>۲</sup> می‌توان استعمال گنبد را اقلاباً به هزاره چهارم قبل از میلاد نسبت داد. گنبد اصولاً جنبه حفاظتی دارد ولی این عنصر حفاظی نیز، مانند سایر عناصر انتفاعی، عملاً دارای جنبه‌های هنری است و به عبارت دیگر ذوق و سلیقه زیبایی‌خواهی در آن وجود دارد و انواع ساده، و بخصوص نوع دوپوشی، آن را می‌توان در زمره هنرهای تزئینی محسوب داشت و با توجه به همین جنبه هنری، نگارنده بحث این مقاله را به موارد ذیل اختصاص می‌دهد:

- ۱ - تعریف گنبد.
- ۲ - سابقه گنبد.
- ۳ - سابقه و هدف گنبد دوپوشی در ایران.

۱ و ۲ - تاریخ تمدن ویل دورانت، مشرق زمین: گاهواره تمدن، ترجمه احمد آرام، تهران ۱۳۳۷، ص ۱۸۷ و ۳۸۲.



۱ - یکی از گنبد‌های بازسازی شده دوره ساسانی

۴ - گنبد‌های دوپوشی تزئینی در آثار تاریخی اسلامی ایران .

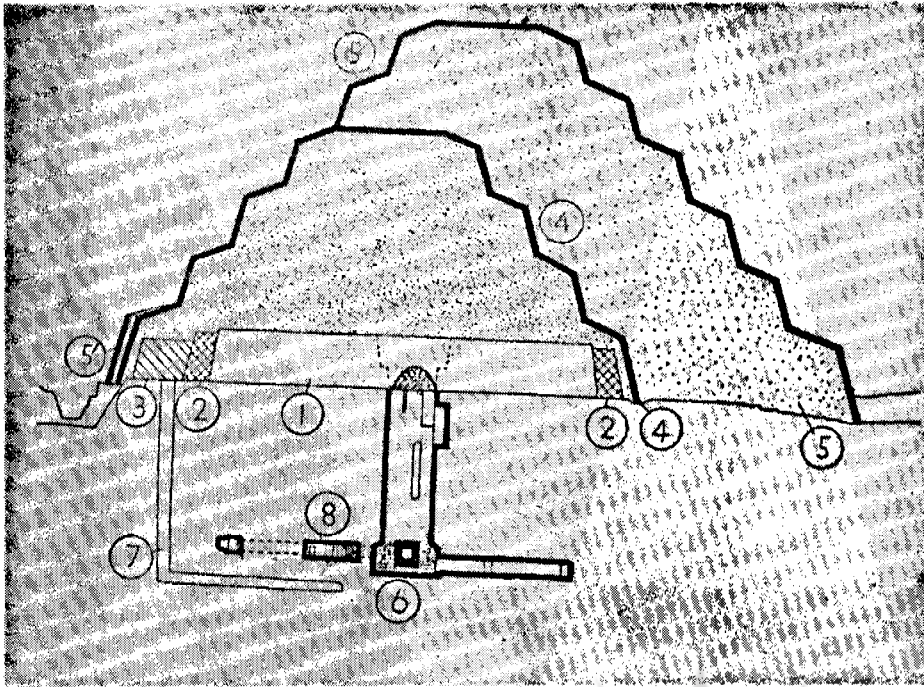
## تعریف گنبد :

- « گنبد ... ۱ - ساختمانی تقریباً به شکل نیم کره که از خشت و آجر و گچ و غیره بر فراز عمارتی سازند؛ قبه : » (طاوسها) بیشتر در گنبد‌ها بچه می‌آورند<sup>۳</sup> .

- « گنبد و گنبد - بضم اول و فتح بای موحد و سکون ثانی و دال بی نقطه . ف . عمارتی مدور که سقف آن محدب بوده باشد و گنبد قابوس که در هشت فرسنگی استرآباد است قبر امیر کیکاوس ابن ابوطالب مشهور به وشمگیر است و ارتفاع آن پنجاه و پنج ذرع است و کاوس همان است که در حرف کاف تصحیح و تشریح یافته است و از مشاهیر شاهان تبرستان است و گنبد را بنا بر این بهر چیز مدور اطلاق نمایند و غنچه گل را نیز گویند زیرا که آن نیز بشکل گنبد است ...<sup>۴</sup> »

- « گنبد Coupole ... معماری . درون ، قسمت مقعر يك گنبد ، گنبد انوالید ، گنبد پانتئون . « گاهی بخود گنبد نیز گفته می‌شود » .

- « گنبد (Dôme) ... معماری ۱ - يك سقف نیم کره‌ای ، یا ناشی از نیم گنبد ، گنبد نامیده می‌شود که يك بنا ، هر چه باشد ، را می‌پوشاند . این نوع ساختمان ، که به گنبد نیز اطلاق می‌شود ، می‌تواند فرمهای مختلف بخود گیرد . گاهی يك نیم گنبد نامیده می‌شود ، مانند بنای مدور پانتئون اگراپیا در رم؛ گاهی يك نیم مدور شبه کره‌ای پهن شده را معرفی می‌کند مانند گنبد (Dôme) سن پیر رم : هنگامی که قرار گرفته است؛ گاهی يك نیم مدور تقریباً مسطح را نقش می‌کند : در این مورد گنبد (Dôme) هلالی کوتاه شده نامیده می‌شود . اغلب



۲ - یکی از اهرام پلئه بله مصر

گنبد‌ها (Dômes) در روی يك پلان مدور ارتفاع می‌گیرد؛ اما انواع دیگر آن که پلان چند ضلعی دارد نیز دیده می‌شود . بعضی دیگر پایه چهارگوش نیز دارد ...<sup>۶</sup>

بنا است در حالی که (Dôme) قسمت خارجی آن می‌باشد<sup>۷</sup>. از مجموع تعریفهای فوق‌الذکر استنباط می‌شود که : اولاً گنبد جسمی مدور، نیم کره‌ای، مخروطی یا بیضوی است<sup>۸</sup> و به پوشش اطاقهای مدور و یا مربع و کثیرالاضلاع که در پایه سقف به مدور تبدیل می‌شود ، نیز گفته می‌شود .

- « گنبد ... معماری . پوشش بشکل پیاله وارونه . » داخل ، قسمت مقعر يك گنبد (Dôme) . . . . . encycl. Archit . عرق چین (قبه) مدور متشکل از حلقه‌های متحدالمرکز ، گنبد طبیعتاً بناهای مدور را متوج می‌کند . در مورد بناهای چهارگوش . دو روش گذر از مربع به مدور اجازه می‌دهد . در گنبد (Coupole) روی گوشوار لچکی ، تشکیل می‌شود (گنبد کلیسای بزرگ کاتار ، درسن فرون پریگو) . در گنبد روی گوشوار معمولی ، قوسهائی که دارای دیوارهای کوچک است در گوشه‌ها ایجاد می‌شود و مربع را به کثیرالاضلاع تغییر می‌دهد . . . . به عبارت بهتر (Coupole) پوشش داخلی

۳ - فرهنگ فارسی دکتر محمد معین

جلد سوم ، تهران ۱۳۴۵ ، ص ۳۳۹۷ .

۴ - فرهنگ آندراج ، جلد پنجم ، زیر نظر محمد دبیرسیاقی از انتشارات کتابخانه خیام تهران .

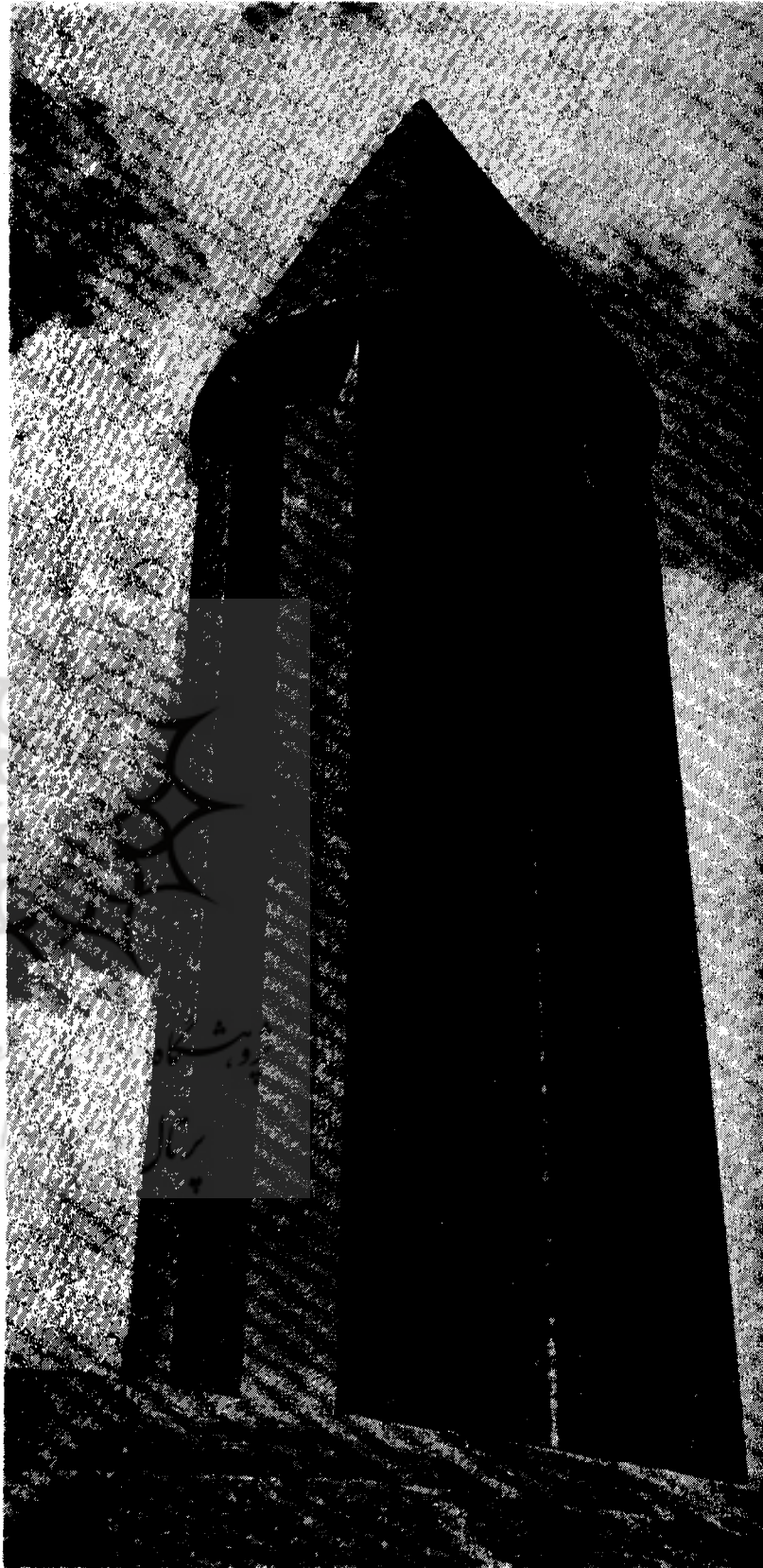
۵ و ۶ - Dictionnaire encyclopédique, quillet, paris, 1965, p. 1417, 1714.

۷ - Grand Larousse encyclopédique, T. III, p. 574, 575.

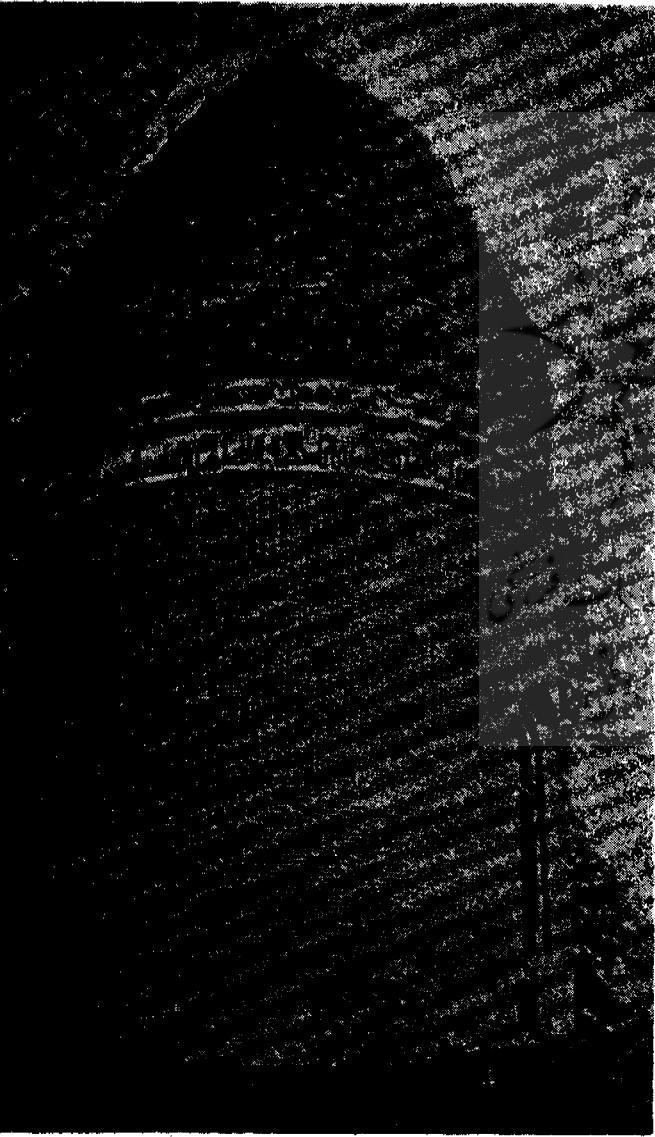
۸ - فرهنگ عمید ، تألیف حسن عمید ، چاپ هشتم ، سال ۱۳۴۸ ، ص ۹۹۶ .



۳ - گنبد مقبره قابوس وشمگیر



۴ - برج لاجین

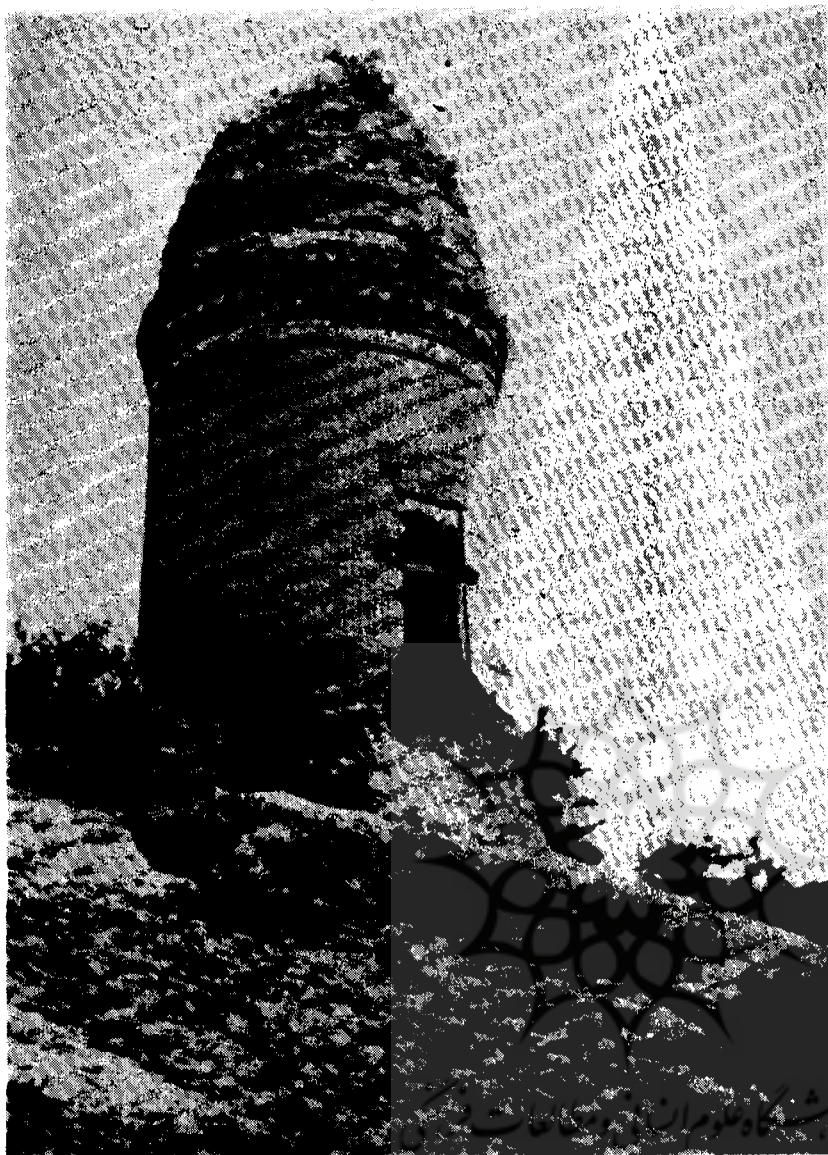


ثانیاً در فرانسه دو لغت (Dôme, Coupole) برای گنبد وجود دارد به این معنی که به سطح مقعر داخل کوپل و به سطح محدب خارج دم می‌گویند. ثالثاً کلمه گنبد، نوعی پوشش بنا است، گاهی به مجموع بنا نیز اطلاق می‌شود مانند گنبد قابوس.

### سابقه گنبد:

یکی از معانی گنبد قبه است که معادل کلمه (Dôme) در زبان فرانسه می‌باشد و چنانچه این کلمه را با کپه نزدیک بدانیم عبارت از تل خاکی خواهد بود که روی قبر ریخته می‌شود<sup>۱۰</sup>. کپه در روی قبور مصر باستان، قبل از سلسله‌ها و حدود هزاره چهارم پیش از میلاد، معمول بوده و مصطبه نامیده می‌شده به این معنی که در آن زمان جسد را در گودالی که باشن پوشیده می‌شد می‌سپردند و چون با گذشت زمان این شن‌ها از بین می‌رفت و اجساد نمایان می‌گردید بتدریج فکر استحکام بیشتری پیدا شد و شن‌های کپه شده روی قبر به بنائی که معمولاً از خشت خام بود مبدل گردید. در دوره سلسله‌های دوم و سوم ساختمان فوقانی این قبور تغییر کرد و معمولاً روی آنها را با توده‌ای از خاک و سنگ پر کرده و جدار خارجی را با خشت می‌ساختند و گاهی با تخته سنگ‌های بزرگ می‌پوشاندند<sup>۱۱</sup>.

بتدریج استعمال سنگ در مصطبه‌ها زیاد شد و تحول آن به احتمال قوی، به هرم پله پله (شکل ۲) منجر گردید و بالاخره شکل کامل هرم مربع‌القاعده بخود گرفت<sup>۱۲</sup>. این مصطبه‌ها و اهرام می‌تواند از اولین گنبد‌ها محسوب گردد و الهام‌بخش اشکال مختلف گنبد‌های ادوار بعدی در نقاط دور و نزدیک از جمله آشور و روم و غیره باشد. سرزمین دیگری که نوعی گنبد در آن بکار رفته کشور اتروسک است که در هزاره اول



۵ - برج ازگت

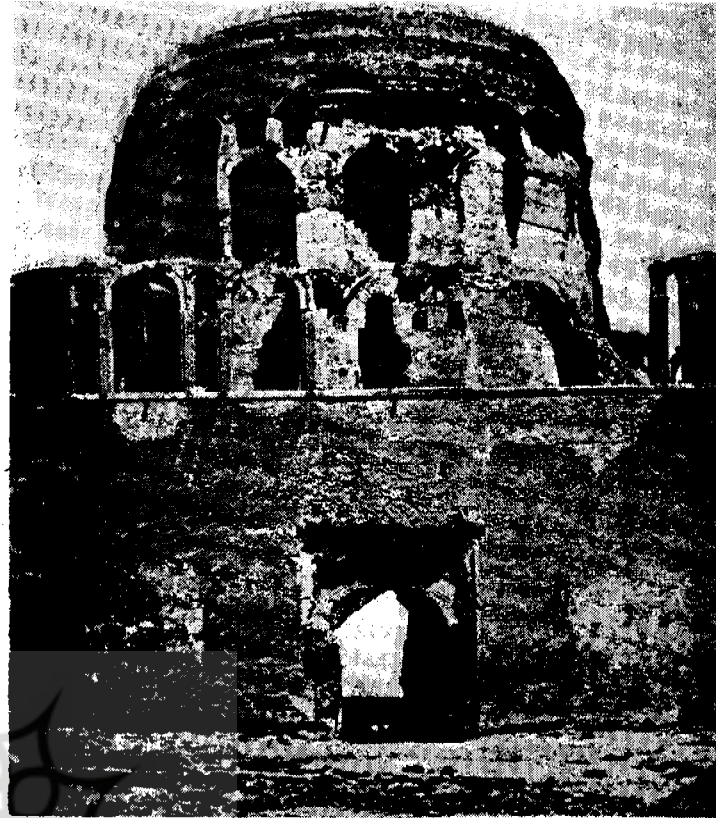
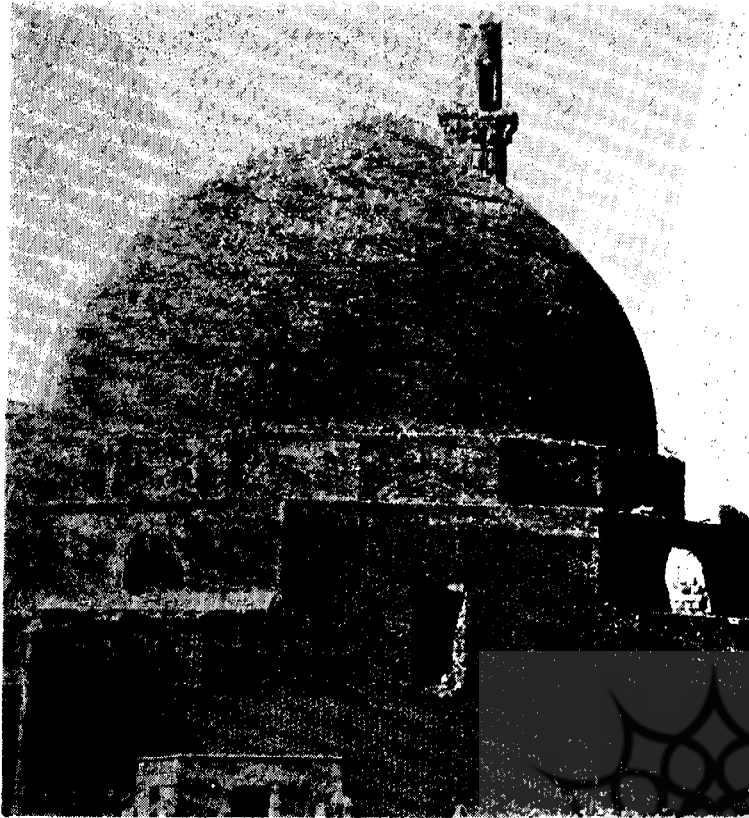
پوشیده شده و در مرکز آن يك ستون سنگی تعبیه می‌گردید. این نوع پوشش‌های منحنی‌الخط در معماری یونان قدیم گویا

I.E.S. Edwards, The ۱۱ و ۱۲ - pyramids of Egypt, London, 1946, p. 35-44.

۱۳ - تاریخ عمومی هنرهای مصور قبل از تاریخ تا اسلام، تألیف علینقی وزیری، تهران ۱۳۴۷، ص ۱۹۷.

قبل از میلاد در شبه جزیره ایتالیا تشکیل یافت<sup>۱۳</sup>. در این کشور به ساختن قبور اهمیت داده می‌شد و یکی از انواع آن هیپوژها (Hipogés) است که روی آنها با مخروط بلندی از خاک پوشانده می‌شد و مانند تپه‌ای بنظر می‌رسید. نوع دیگر قبور رگولینی گالاسی (Regolini Galassi) است که بعضی اطاق‌های آن با يك سقف منحنی‌الخط





- ۶ - گنبد مقبره سلطان سنجر در مرو
- ۷ - گنبد تالار مربع جنوبی مسجد جامع  
اصفهان
- ۸ - گنبد تالار مربع شمالی مسجد جامع  
اصفهان

نظارتی داشته و اتروسک‌ها آن را دنبال و تکمیل کرده و بالاخره به رومیان تحویل داده‌اند<sup>۱۴</sup>.

و اما دربارهٔ ایران باستان، این کشور از قدیم‌الایام مابین بین‌النهرین و آسیای صغیر در رابطه بوده و مبادلات هنری داشته است و احتمالاً، با توجه به شرایط مشابه طبیعی، مانند بین‌النهرین از گنبد استفاده می‌کرده است ولی تاکنون نمونه‌های روشنی در دسترس قرار نگرفته و اولین گنبد توسط گذار فرانسوی به اواخر دورهٔ اشکانی و اوایل دورهٔ ساسانی نسبت داده شده است: «قدیمترین گنبد ایرانی که تا بحال شناخته شده، گنبد کاخ اردشیر در فیروزآباد است. این گنبد که بر روی دیوارهای خیلی ضخیم بنا شده، چنان نادرست و بی‌ترتیب ساخته شده که در ارتفاع چندمتری از قاعدهٔ آن هنوز برش افقیش مدور نیست و با احتمال قوی، گنبد نامبرده یکی از اولین انواع طاقی است که در ساختمان تحقیق یافته و مدتها پیش از ساختمان آن دهقانان فارس ساختن آن را میدانستند و آنرا با خشت خام می‌ساخته‌اند و قدیمی‌ترین نمونهٔ آن از میان رفته است. این نوع طاق که در دورهٔ ساسانی سیر تکاملی را می‌پیمود، و ساختمان بین منطقهٔ سطح مربع و قسمت مدور گنبد تا دورهٔ اسلامی متکی بقاعده درستی نبود، با وجود این در تمام دورهٔ ساسانی با شکوه‌ترین و پسن‌دیده‌ترین طاقها شناخته شده بود. و هنوز می‌توان سی‌تائی از نمونه‌های کم‌وبیش ویران شده آنرا در باختر ایران مشاهده نمود در صورتی‌که در خاور کشور فقط در دامغان و بازه‌هو و کوه خواجه از این نوع دیده میشود<sup>۱۵</sup>. هم‌چنین در مغرب ایران است که جالبترین نمونه‌های مسجد ایرانی که عامل اصلی آن چهار طاقی ساسانی است دیده می‌شود. این نوع مسجد عبارت از گنبدی است که روی

چهار پایه که بوسیلهٔ چهار قوس بهم پیوسته‌اند قرارداد. از اینجا می‌توان چنین نتیجه گرفت که گنبد ایرانی نه تنها در غرب ایران و مخصوصاً در فارس بوجود آمد بلکه عظمت و شکوه خود را برای اولین بار در آنجا بدست آورده و رواج گرفته است. بدیهی است که اگر به حجاری‌های کویونجیک Kuyundjik اعتماد کنیم، مدتها پیش از آن در آشور هم ساختمان گنبد معمول بوده و همچنین در مصر و یونان و روم، اما با تکنیک دیگری، و این نشان می‌دهد که در نواحی مختلف گیتی اقدام به پوشاندن تالارهای مربع یا مدور بوسیلهٔ گنبد کرده و در همه‌جا وسائل اینکار را بدست آورده‌اند<sup>۱۵</sup>.

### سابقه و هدف گنبد های دوپوشی در ایران :

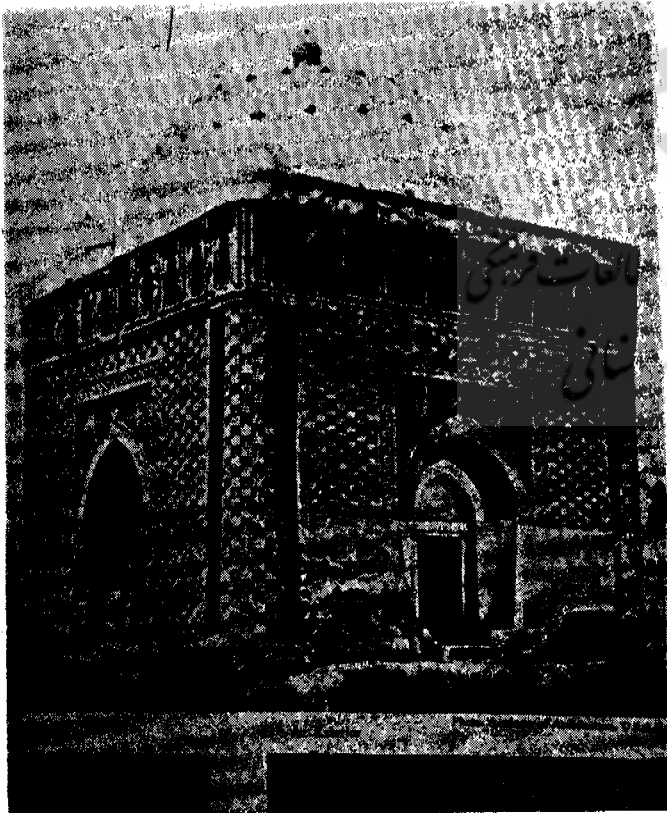
پیش از آنکه گنبد های دوپوشی

دوره‌های تیموری و صفوی ساخته شود، گنبد های دوپوشی ساده‌ای در نقاط پرباران ایران ساخته شده و شاید هدف سازندگان این بوده که جریان هوا از بین دوپوش ممکن و پوش داخلی از رطوبت حفظ شود و زود خراب نگردد.

یکی از گنبد های دوپوشی در مقبرهٔ قابوس و شمگیر (شکل ۳) در شهر گنبد قابوس ساخته شده است. گنبد قابوس در سال ۳۹۷ هجری بنا گردیده و عبارت از دو قسمت: بدنه و گنبد، است. پوش داخلی گنبد این بنا، طبق مندرجات فهرست بناهای تاریخی و اماکن باستانی ایرانی، هلالی و پوش خارجی آن

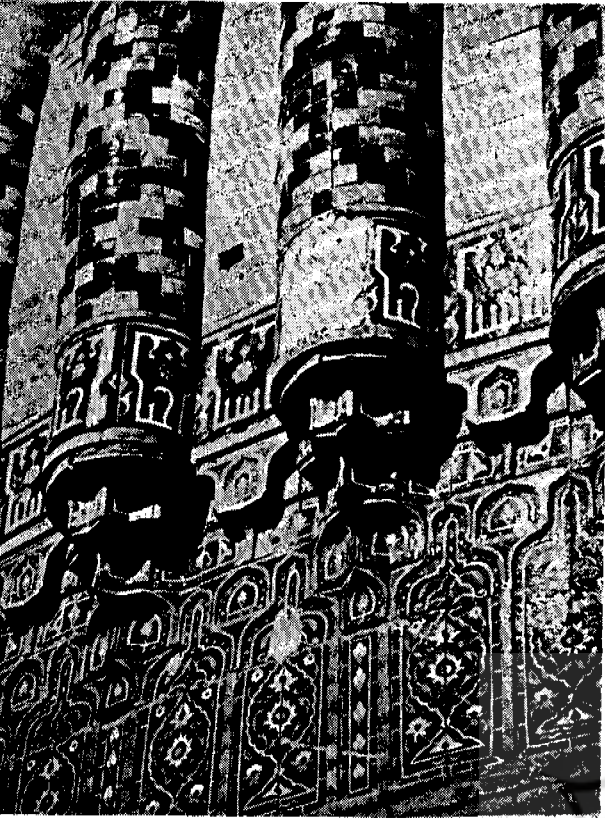
۱۴ - تاریخ معماری سال دوم دانشگاه ملی ایران - دانشکدهٔ معماری، سال تحصیلی ۴۴ - ۱۳۴۳، ص ۳ و ۴.

۱۵ - هنر ایران اثر پروفیسور آندره گذار، ترجمهٔ دکتر بهروز حبیبی، تهران ۱۳۴۵، ص ۲۵۲ و ۲۵۳.



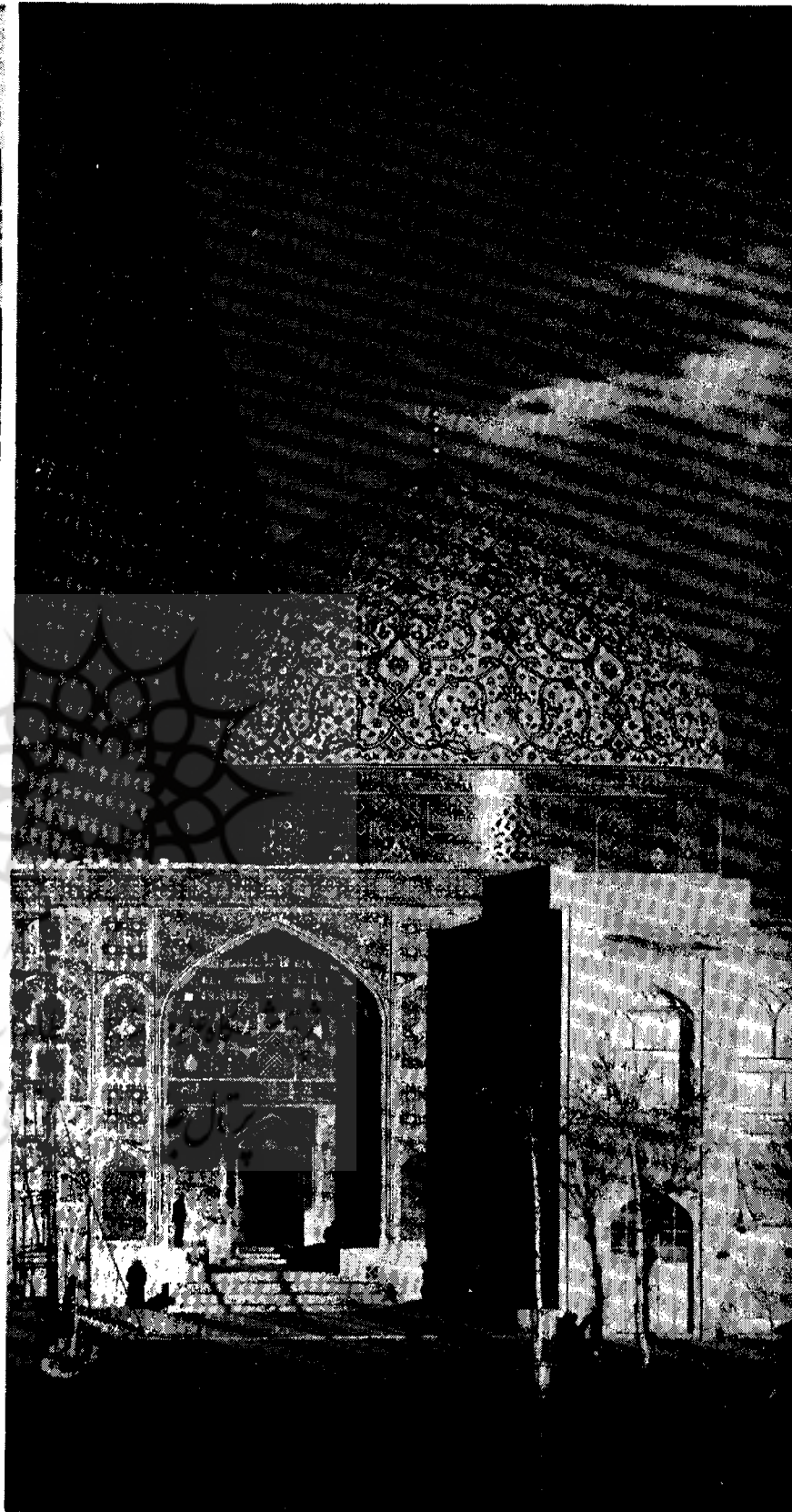
۹ - گنبد مقبرهٔ امیر اسماعیل سامانی در بخارا





۱۰ - گنبد مسجد شیخ لطف‌الله اصفهان

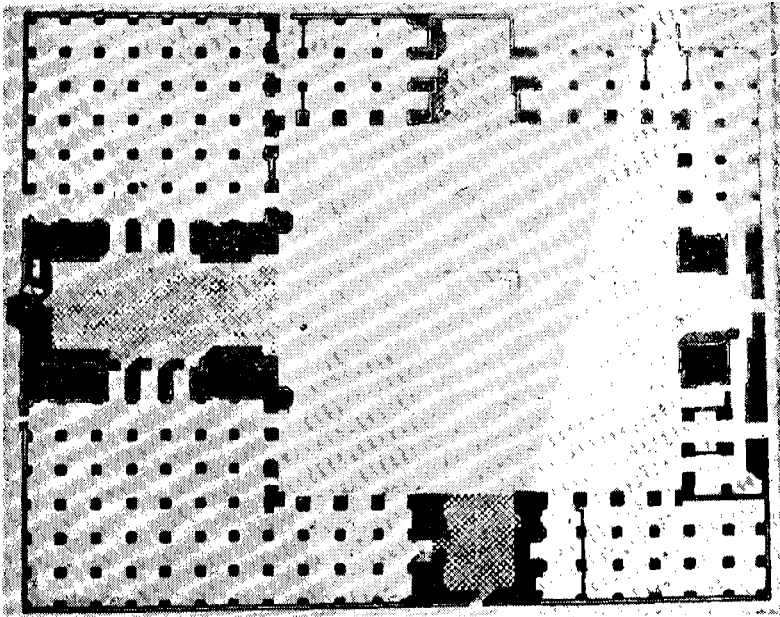
۱۱ - پائین‌گنبد ایوان بزرگ مسجد گوهرشاد مشهد



مخروطی است ۱۶ .

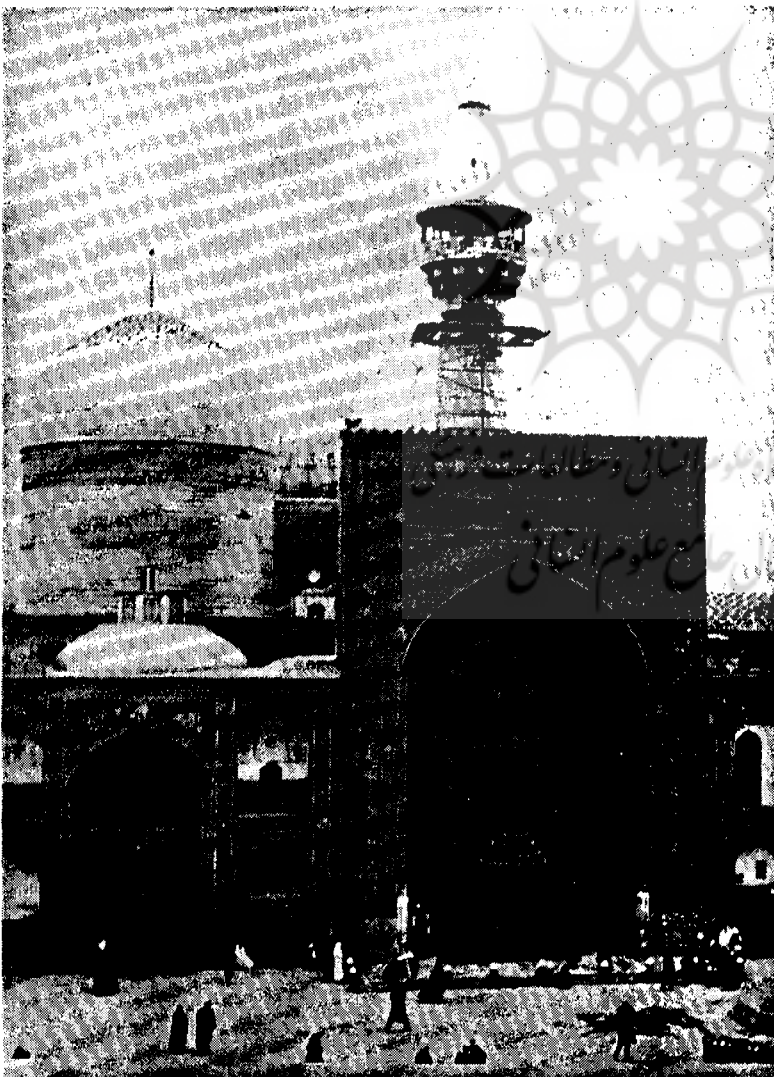
گنبد دیگر مربوط به برج لاجیم (شکل ۴) مازندران است که در عداد بناهای دوره آل‌زیار (۴۷۰ - ۳۱۶) محسوب است. پوش داخلی این بنا مدور و پوش خارجی آن عبارت از یک گنبد

۱۶ - فهرست بناهای تاریخی و اماکن باستانی ایران، اولین نشریه سازمان ملی حفاظت آثار باستانی ایران، تهران ۱۳۴۵ ص ۱۴۱ و ۱۴۲ .



مخروطی ساده و ظریف است<sup>۱۷</sup>.  
گنبد سوم مربوط به برج رزگت  
(شکل ۵) واقع در شمال ایران و منسوب  
به آغاز قرن پنجم هجری است. پوش  
داخلی این بنا مدور و پوش خارجی آن  
تقریباً شلغمی است<sup>۱۸</sup>.

گنبد چهارم مربوط به مقبره سلطان  
سنجر است<sup>۱۹</sup>. این مقبره (شکل ۶) در  
مرو ساخته شده و از بناهای گنبددار  
عظیم دوره سلجوقی است که نظیر آن در  
مسجد جمعه اصفهان دیده می شود. امتیازی  
که این مقبره بر سایر بناهای دوره سلجوقی  
دارد در ساخت گنبد است به این معنی  
که گنبد آن در عین عظمتی که دارد  
دوپوشی است و پوش داخلی آن پوش  
خارجی را دربر گرفته است. نکته قابل  
ملاحظه در این است که با وجودی که  
شرایط طبیعی شهر مرو و خطه مازندران  
متفاوت و دارای رطوبت نسبت کم است،  
گنبد دوپوشی در آنجا ساخته شده و شاید  
هدف سازنده مربوط به جنبه های تزئینی  
و عظمت بنا بوده است زیرا اگر تصور  
شود که پوش خارجی گنبد قابوس و  
برج های لاجیم و رزگت بمنظور فرو  
ریختن سریع باران و یا لغزیدن برف های  
زمستان و جریان یافتن هوا در فاصله  
بین دوپوش ساخته شده، در مورد مقبره  
سلطان سنجر چنان شرایطی بنظر نمی رسد.



## گنبد های دوپوشی تزئینی در آثار تاریخی اسلامی ایران :

در صفحات قبل به انواع گنبد اشاره  
و اضافه گردید<sup>۲۰</sup> که گنبد های دوپوشی  
دارای درپوش جداگانه می باشد و پوش  
داخلی غالباً مدور و پوش خارجی مدور،  
مخروطی، هرمی و بیضوی است. راجع  
به فلسفه قرار دادن دوپوش در بناها نیز  
گفته شد که، احتمالاً برای جلوگیری  
از نفوذ رطوبت برف و باران به قشر  
داخلی بنا، پوش دیگری با فاصله مناسب

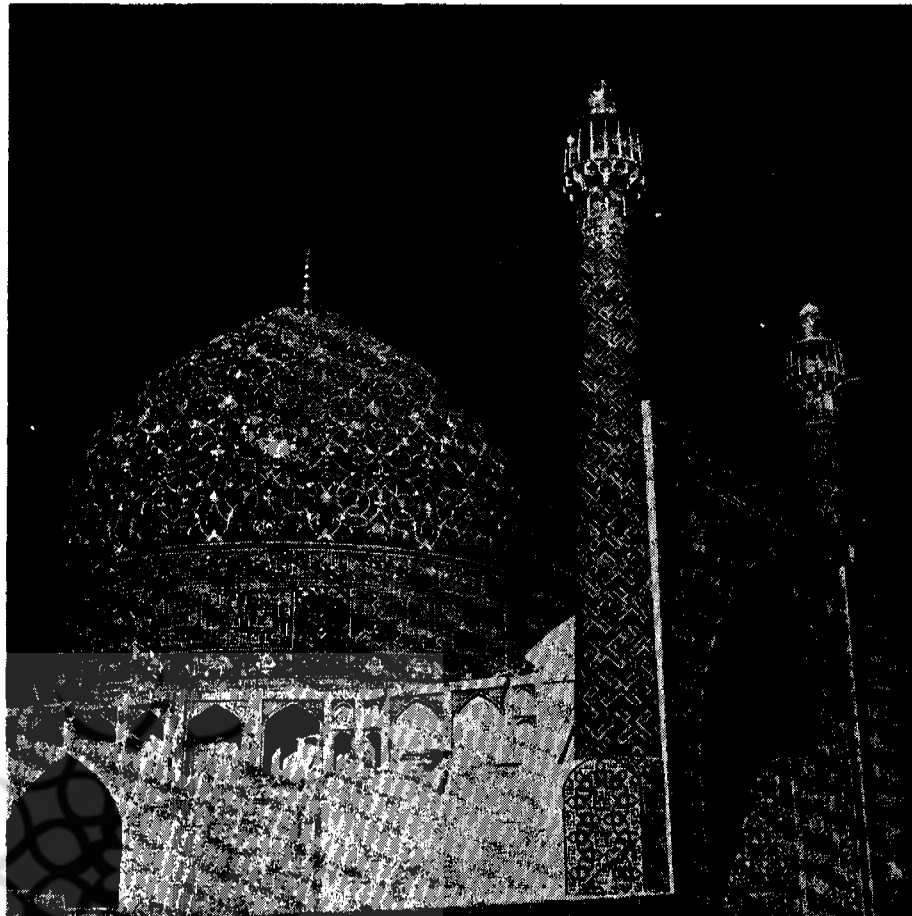


می‌کند که بوسیله موجودات یا اشیائی که دارای عظمت و جلال و جذبه هستند، احساس می‌گردد. . . . همانطور که احساس قشنگ با دلربا نسبت و ارتباط دارد، احساس عظیم یا همایون نیز با والا یا عالی مربوط می‌باشد<sup>۲۱</sup>».

ثانیاً خطوط منحنی گنبد نرم و مطبوع است و از یک طرف مانند خطوط عمودی نظر را بی‌الا می‌کشاند و از طرف دیگر، مانند خطوط افقی آرامش می‌بخشد. البته این تأثیر احساس در گنبدهای ساده نیز مصداق دارد ولی در گنبدهای تزئینی غالباً خاصیت رنگها<sup>۲۲</sup>، خاصیت خطوط را تقویت می‌کند و به بیننده لذت بیشتری می‌بخشد.

ثالثاً پوش خارجی گنبد سطح مناسبی برای هنرنمایی استادان آجر تراش و کاشیکار و مقرنس ساز و نویسندگان خطوط بنائی و نسخ و غیره می‌باشد و عناصر تزئینی دیگر «چون مشبک‌ها» اسلیمی‌ها، گل و بته‌ها (شکل ۱۰)، بهتر القاء می‌کند و هیچ زمینه تزئینی نمی‌تواند نقوش و خطوط و سایر عناصر را مانند گنبدها جلوه‌گر سازد و در معرض دید بینندگان بگذارد.

رابعاً پوش خارجی سبب می‌شود که پوش داخلی در ارتفاع کمتری قرار گیرد و بیشتر در معرض دید باشد فی‌المثل تزئینات زیر گنبد دوپوشی تالار مربع مسجد شاه اصفهان، که ۳۶ متر ارتفاع دارد، از



۱۲ - پلان مسجد گوهرشاد مشهد

۱۳ - گنبد آستانه حضرت رضا (ع) در مشهد

۱۴ - گنبد مسجد شاه اصفهان

۸) و گنبد مقبره امیر اسماعیل سامانی در بخارا (شکل ۹) ساخته شده و هنوز برجا است.

بنظر نگارنده در ایجاد گنبدهای دوپوشی منظورهای تزئینی و زیبایی خواهی نیز مؤثر بوده است زیرا:

اولاً ایجاد پوش دوم عظمت بیشتری به بنا می‌دهد و عظمت از عوامل مهم زیبایی است. استاد علی‌نقی وزیری در کتاب زیباشناسی خود می‌گوید: «عظیم نقطه مقابل قشنگ است، این واژه یک نوع زیبایی خاص شدیدی را توصیف

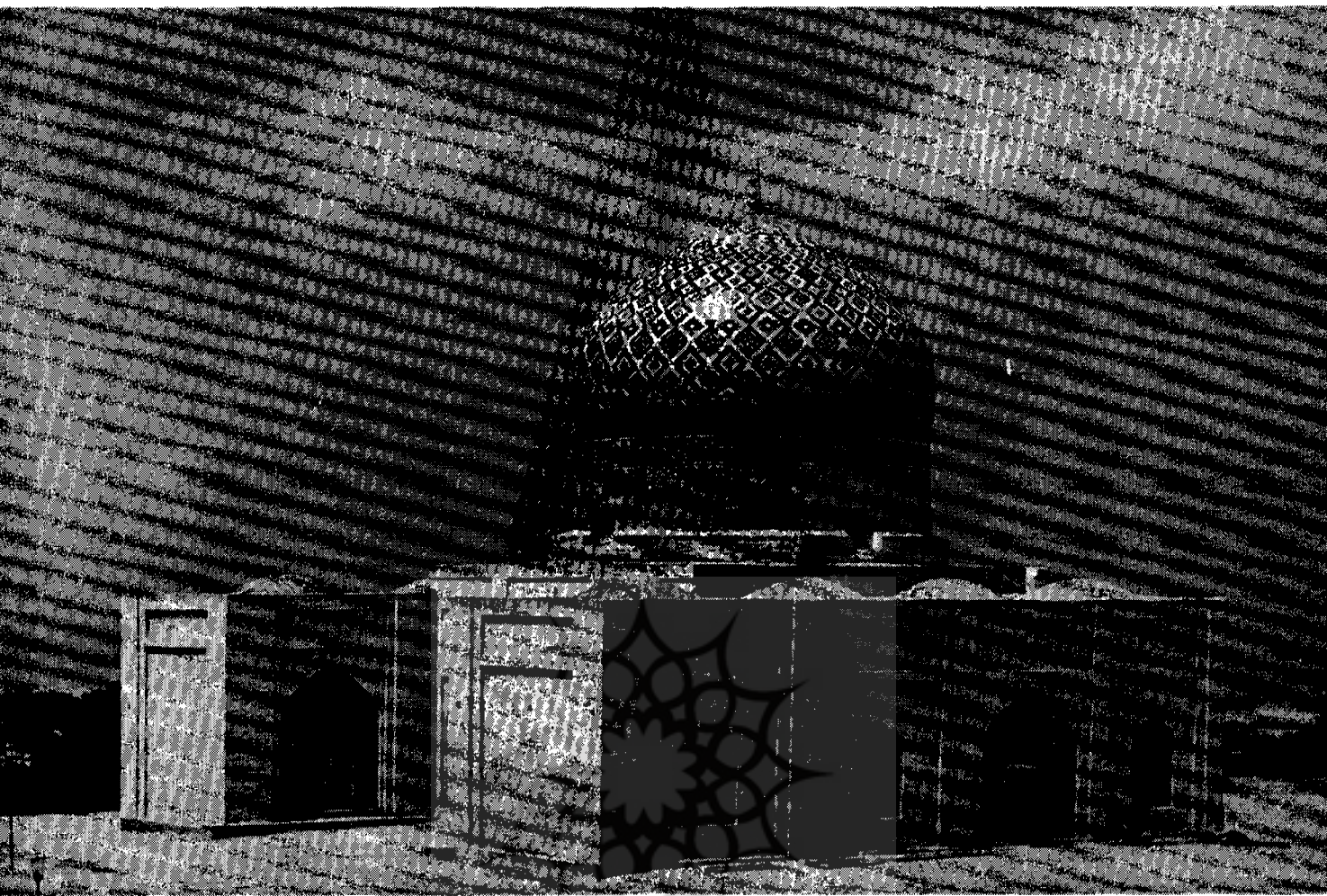
در بالای پوش اول ایجاد و منافذی در آن پیش‌بینی کرده‌اند تا هوا در فضای بین دوپوش جریان یابد و پوش داخلی خشک و در امان باقی بماند. این ملاحظه در نقاط مرطوب مانند صفحات شمال ایران منطقی بنظر می‌رسد ولی اجرای این رویه در نقاط نسبتاً خشک، چون مرو و اصفهان قابل تأمل است و می‌باید منظور دیگری نیز در بین باشد بخصوص که در این نقاط و نقاط مجاور آن قبلاً گنبدهای یک پوشی، مانند گنبدهای جنوبی و شمالی مسجد جامع اصفهان (شکل ۷ و

۱۷ و ۱۸ - A. Godard, Athar-é Iran, T. 1, Fas. 1, 1936, pp. 116, 119 et 111, 113.

۱۹ - A.U. Pope, Persian Architecture, London, 1965, p. 130.

۲۰ - به رفرانس ۱۵ تا ۱۸ مراجعه شود.  
۲۱ - زیباشناسی در هنر و طبیعت تألیف استاد علی‌نقی وزیری، تهران چاپ دوم، ۱۳۳۸، ص ۱۸۴.

۲۲ - برای شناخت خاصیت رنگها به کتاب تاریخ عمومی هنرهای مصور، ص ۱۱ تا ۱۵ مراجعه شود.



۱۵ - گنبد دوپوشی پیازی شکل مزار سلطان  
محمد عابد کاخک گناباد

می باشد ، تعبیه گردیده است . سطح خارجی این گنبد با آجرهای لعابدار آبی و قهوه‌ای و قرمز مزین و در پایه آن تزیینات ذیل اجرا شده است :

۱ - يك ردیف طاق نما با قوس سه قسمتی (دوطاق نمای عریض و يك باریک با قوس جناغی) . این طاق نماها با نقوش بیضوی و اسلیمی ها و ختائی ها مزین گردیده است .

۲ - يك ردیف سطوح ستاره شکل در بین قوسهای طاق نماهای مزبور .

۳ - يك ردیف سطوح پنج ضلعی مزین به گل و بته و نقطه ها در روی ستاره شکلهای مزبور .

منظره زیر گنبد يك پوشی مقبره سلطانيه ، که حدود ۵۰ متر با بیننده فاصله دارد ، بیشتر و بهتر جلوه می کند .

گنبد مسجد گوهرشاد مشهد (شکل ۱۱) - این مسجد مورخ ۸۲۱ هجری است و به دستور گوهرشاد خاتون زوجه شاهرخ تیموری ساخته شده است<sup>۴۳</sup>. این بنا در زمره مساجد چهار ایوانی است ولی در انتهای هیچ يك از ایوانهایش تالار مربعی وجود ندارد بلکه در وسط ایوان بزرگ آن ، با عقب کشیدن دیوار طرفین ، پلانی مربع (شکل ۱۲) فراهم و در بالای آن يك گنبد دوپوشی زیبا و رفیع پیازی شکل ، که فاصله بین دوپوش ۱۰ متر



۴ - يك ردیف ستاره سه پر دیگر در بین سطوح پنج ضلعی مزبور .

۵ - يك ردیف سطوح شبیه مستطیل در بالای تزیینات مزبور .

۶ - يك ردیف مقرنس زیبا در زیر برجستگی های نیم استوانه و محذب که گنبد را شیاردار کرده است<sup>۴۴</sup>.

۷ - يك کتیبه با خطوط کوفی برگردار<sup>۴۵</sup> که بدور گنبد می پیچد .

گنبد آستانه حضرت رضا (ع) (شکل ۱۳) - بنای اصلی و قدیمی آستانه حضرت رضا (ع) در زمان سلطان محمود غزنوی ( قرن چهارم هجری ) ساخته شده و وسیله درگاههای اطراف به بناهای متصل به حرم ارتباط دارد ولی گنبد طلای آن از آثار زمان شاه عباس کبیر ( ۱۰۳۸ - ۹۹۶ ه . ) بوده و بر فراز گنبد زیرین ساخته شده است . این گنبد هنگامی که این شهریار از اصفهان پیاده زیارت آستان قدس رضوی رفت ، در سال ۱۰۱۰ ه . ، به هزینه شخصی او آغاز و در ۱۰۱۶ پایان یافت و بعداً در زمان شاه سلیمان صفوی تعمیر گردید<sup>۴۶</sup>.

گنبد این آستانه از نظر ارتفاع ساقه ممتاز بوده و عظمت خاصی القاء می کند و در تزیینات آن نقش درجه اول به عهده صفحات طلای درخشان است و کتیبه هایی آن را از يك نواختی درمی آورد و زیباتر می کند .

۱ - کلمات مقدس ، که در لوحه های مستطیل شکل آبی ، در ساقه گنبد قرار داده شده است .

۲ - کتیبه حلقوی انتهای ساقه و ابتدای گنبد که بدور بنا می پیچد<sup>۴۷</sup> .

گنبد مسجد شاه اصفهان (شکل ۱۴) - ساختمان این مسجد در سال ۱۰۲۱ هجری آغاز و در سال ۱۰۴۰ هجری پایان یافت . قسمت مهم تر این مسجد را يك تالار مربع گنبد دار تشکیل می دهد که بایک گنبد عظیم دوپوشی ، به ارتفاع ۵۴ متر ، پوشیده و کاشیکاری شده است . ارتفاع پوش

داخلی ۳۶ متر است که پس از وضع ضخامت دوپوش فاصله بین آنها حدود ۱۵ متر می باشد . تزیینات خارجی این گنبد بزرگ بشرح ذیل است :

۱ - طاق نماهای کوچک و بزرگ ، رویهم قرار گرفته یا مستقل ، باقوسهای جناغی .

۲ - يك کتیبه تزیینی در ابتدای ساقه که بدور آن می پیچد .

۳ - يك حاشیه تزیینی که با خطوط متقاطع و متداخل ، سطوح چند ضلعی و ستاره شکل ایجاد و در روی آنها کلمات مقدس قرار داده شده است .

۴ - يك عده طاق نماهای مشبك و دارای قوس جناغی که پشت بغل های قوسها با اسلیمی مزین شده است .

۵ - يك عده الواح که بین طاق نما های مزبور ایجاد و با خطوط کوفی بنائی مزین گردیده است .

۶ - يك نوار حلقوی نازک که روی تزیینات فوق الذکر واقع است و بدور گنبد می پیچد .

۷ - يك کتیبه حلقوی که با خطوط ثلث بر زمینه آبی مزین گردیده و بین نوار باریک مزبور و نوار باریک انتهای ساقه ایجاد شده است .

۸ - گنبد پیازی شکل که با آجرهای لعابدار آبی روکش و با اسلیمی های دهن اژدری متقارن و گل و بته های ظریف مزین گردیده و در آسمان صاف اصفهان می درخشد<sup>۴۸</sup>.

مزار سلطان محمد عابد (ع) کاخک گناباد (شکل ۱۵) - می گویند این بنا توسط امیر عبدالله تونی در اواخر دوره سلجوقی ساخته شده و در دوره های تیموری و صفوی تعمیر شده است<sup>۴۹</sup>. این بنا از خارج مانند يك مکعب مستطیل بنظر می رسد و در بالای آن گنبد پیازی شکل دوپوشی جلوه خاصی دارد . این گنبد در روی يك ساقه استوانی به ارتفاع ۳/۵ متر قرار گرفته و تزیینات آن عبارت از دو قسمت است :

اول ساقه که با يك حلقه کتیبه مزین گردیده است . در این کتیبه سوره دهر از قرآن مجید با خط ثلث ، به رنگ سفید ، و خط کوفی ، برنگ فیروزه ای ، نوشته شده است .

دوم گنبد پیازی شکل که با کاشیهای خوشرنگ پوشیده و اشکال لوزی و غیره القاء گردیده است .

A. Godard, L'art de l'Iran, - ۲۳  
paris, 1962, p. 389 et 391.

۲۴ - برای شناخت شیارهای تزیینی به شماره ۱۱۰ مجله هنر و مردم ، نوشته نگارنده مراجعه شود .

۲۵ - برای شناخت خطوط کوفی تزیینی به شماره ۱۲۸ مجله هنر و مردم ، نوشته نگارنده مراجعه شود .

۲۶ - جزوه شماره ۱ درس هنرهای تزیینی و بناهای تاریخی ایران نوشته سید محمد تقی مصطفوی ، ۱۳۴۴ ، ص ۱۶ .

۲۷ - نگاهی به هنر معماری ایران ، نوشته سید محمد تقی مصطفوی ، تهران ۱۳۴۶ ، ص ۷۰ .

۲۸ - ایضاً ص ۷۷ .

۲۹ - شماره ۱۲۴ و ۱۲۵ مجله هنر و مردم ، مزار سلطان محمد عابد کاخک گناباد ، ص ۲۲ تا ۲۸ ، نوشته نگارنده .