

تاج محل

نوشته دکتر محمد عبدالله جغتایی - دانشگاه لاهور
ترجمه مسعود رجب‌نیا

ندارک بنا

بر حسب موضوع نقل می‌شود.

برای بررسی این توصیف باید بادقت نقشه‌های الف و ب پیوست را مطالعه کرد.
نقشه الف طبقه هم کف اصلی آرامگاه را نمودار می‌سازد و نقشه «ب» همه بنا را.

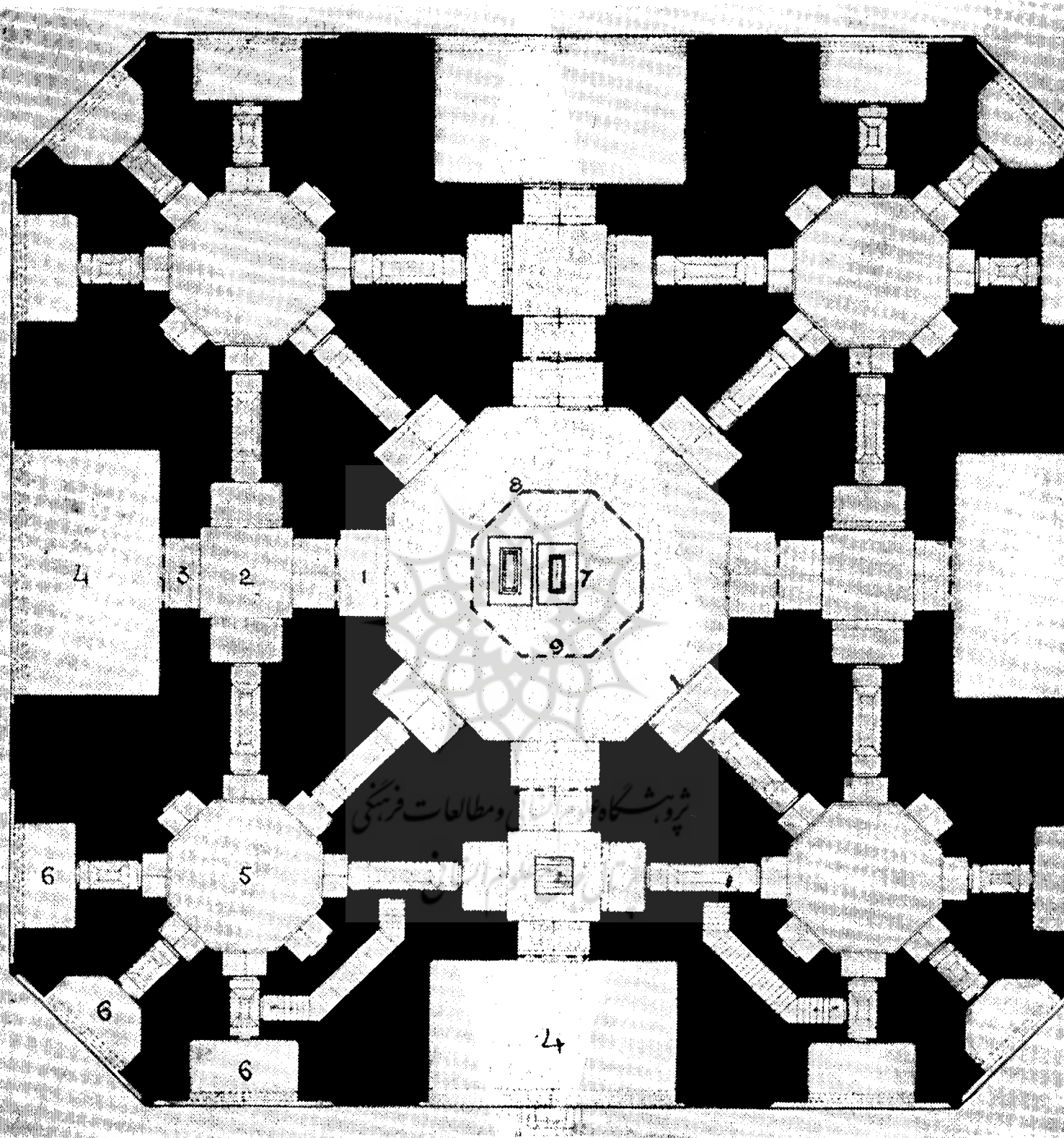
(وهفدهم) عرس حضرت ممتازالزمانی در روضه منوره آن قدسید صفات که درینو لاصورت اتمام یافت فرخنده محفلی

شش ماه پس از واقعه مرگ تأسف‌بار ملکه ممتاز محل (که در هفدهم ذوالقعدة ۱۰۴۰ هـ . ق/ ۱۷ ژوئن ۱۶۳۱ در برهانپور روی داد) در هفده جمادی‌الاولی ۱۰۴۰ هـ . ق/ ۱۲ دسامبر ۱۶۳۱ امیر شاه شجاع مأمور حمل جنازه آن متوفی به پایتخت یعنی اکبرآباد شد و نواب وزیرخان که پزشک مورد اعتماد دربار بود و ستی‌خانم که در آن هنگام رئیس خدمه دربار بود جنازه را همراهی کردند. دسراسر این سفر از برهانپور به اکبرآباد که جایگاه ابدی آن متوفی بود خوراک و پول در میان تنگستان و نیازمندان توزیع شد^۱.

پس از رسیدن جنازه به اکبرآباد بی‌درنگ جنازه را در ۱۶ جمادی‌الثانی ۱۰۴۱ هـ . ق/ ۹ ژانویه ۱۶۳۲ در محلی همانند روضه رضوان در جنوب شهر اگر در کنار رود جمنا که ملک راجه مانسنگه باشد به خاک سپردند. در برابر این تکه زمین شاه جهان ساختمانی پرشکوه به راجه بخشید. در این محل با شتاب مزاری موقتی با گنبدی بر فراز آن برپا شد تا پیکر آن بانوی عقیق و شریف از چشم مردمان پوشیده ماند. آنگاه در این جای متبرک آرامگاهی بس پرشکوه و فلک‌آسا پی افکندند همه از مرمر سفید و به بیست سال در آن باغی بر آوردند^۲.

دو تن از مورخان دربار شاه جهان به نام ملاح عبدالحمید لاهوری در کتاب پادشاهنامه و ملاح محمد صالح کنبو در کتاب عمل صالح توصیفی از آرامگاه ممتاز محل (که امروزه به نام تاج محل مشهور است) برجای گذاشته‌اند. در آنچه نوشته‌اند گواه عینی بوده‌اند^۳. ذیلاً شرحی که در توصیف این بنا نگاشته شده است و عنداللزوم با حواشی و توضیحات و تقسیم‌بندی

- ۱- ر. ک. ، محمد صالح کنبو ، عمل صالح ، کلکته ، ۱۹۲۳ - ۱۹۲۷ ، ج ۱ ص ۴۶۸ .
- ۲- همانجا ص ۴۵۱ - ۴۵۲ و ۵۵۱ - ۵۵۲ .
- ۳- عبدالحمید لاهوری ، پادشاهنامه کلکته ، ۱۸۷۲ ، ج ۲ ص ۳۲۲ - ۳۳۰ و کنبو ، عمل صالح ، ج ۲ ص ۳۸۰ - ۳۸۶ .
- ۴- توصیف تاج محل را مورخان معاصر در شرح وقایع سال‌شازدهم سلطنت شاه جهان یعنی ۱۰۵۲ هـ . ق . آورده‌اند، امامی گویند که هفدهمین سالگرد درگذشت ممتاز محل را به هنگامی که آرامگاه مزبور تمام شد برپا داشتند که این برابر می‌شود با پاییز ۱۰۵۷ هـ . ق. و همان تاریخی است که برکتیبه نمای دروازه درونی نوشته‌اند . کنبو در ص ۴۵۲ ج ۱ ، نیز می‌گوید که این ساختمان پس از بیست سال کاملاً به پایان رسید که به‌پایر می‌شود با گفته تاورنیه که (در ج ۱ ص ۹۲) می‌گوید «بیست و دو سال طول کشید» این به معنی آن است که پس از ۱۰۵۷ هـ . ق. و پس از اتمام بناهای جلوخانه و سرای و غیره به پایان رسیده . پس بدین گونه هیچ تناقضی میان گفته‌های نویسندگان معاصر بومی و تاورنیه مشاهده نمی‌شود. تاریخ واقعی تکمیل آرامگاه چنانکه مورخان معاصر آورده‌اند درست است و شاه جهان آن را در سال هفدهم درگذشت ممتاز محل در ۱۰۵۷ هـ . ق. افتتاح کرد .



نقشه الف

بمضور فضلاء و صلحاء آرایش پذیر شد. بندگان حضرت خود بدولت نیز آن انجمن را از نور حضور متبرک ساختند و بدعا و فاتحه ماده ترویج روح آن عصمت نقاب در ریاض جنان آماده نمودند.
 بنا روضه ممتاز الزمانی^۵

بنیاد و قبه کیفیت عمارت

شرح عمارت روضه مطهره که درینو لاصورت اتمام یافته بنظر انور در آمده آنکه در سال پنجم جلوس والا تأسیس این بنای آسمان بنیان که متانت و رفعت بنیاد سبع شداد هزار یک آن نمی شود مشرف بر دریای جون که بر جانب شمالی آن روان است طرح افکندند. و حد بنای آن بآب رسانیده بنایان بدیع کار بنیادش را بسنگ و ساروج در کمال استحکام بر آورده بسطح زمین برابر ساختند. و بر فراز آن کرسی روضه که از آن باب عمارت بچنین کرسی و رفعت و تکلیف و زیب و زینت و فسحت و ساحت در روی زمین نیست بآجر و آهک چبوتره مانند بطول سه صد و هفتاد و چهار^۶. و عرض صد و چهل^۷ یک لخت نموده شانزده گز^۸ بلند گردانیدند. روی کار آنرا بسنگ سرخ تراشیده که صنعت بسیار از منبت و پرچین کاری در آن بر روی کار آمده بر آراستند. و فرش آنرا از سنگ سرخ گره بندی نموده مرتب ساختند. و در وسط آن کرسی دیگر که روی کارش از سنگ مرمر است یک لخت مسطح و مربع بطول و عرض یک صد و بیست گز^۹ و ارتفاع هفت ذراع^{۱۰} بر افراشتند.

گنبد

و در وسط کرسی دوم عمارت روضه فلك فرسای خلد آسا بقطر هفتاد ذراع بطرح مثنی بغدادی بکرسی یک گز بنا یافت^{۱۱} و گنبد مرقدمنور که در حاق این عمارت است در اندرون و بیرون سراپا از سنگ مرمر انجام پذیرفته از سطح تازه مثنی است بقطر بیست و دو ذراع وزه را مقرنس ساخته اند. و از زه تا شقه گنبد که از سطح عمارت سی و دو گز مرتفع است^{۱۲} سنگ مرمر بطرح قالب کاری تراشیده بکار برده اند و بر فراز آن گنبدی امرودی شکل^{۱۳} که مهندس خرد از قیاس قدر اساس آن کوتاهی می نماید بر افراخته بر فرق گنبد مذکور که دور منطقه آن صد و ده گز است^{۱۴} کلسی به بلندی یازده گز از زرناب که چون خورشید تابان است نصب نمودند. مجملاً از روی زمین تا سر کلس یکصد و هفت گز است.

نشیمن و طبقات

و در اضلاع هشتگانه آن هشت نشیمن دو طبقه هر یک بطول پنج و نیم گز و عرض سه واقعه شده^{۱۵}. و در جهات اربعه چهار

خانه مربع دومرتبه است هر کدام بطول و عرض شش ذراع^{۱۶} محتوی بر چهار نشیمن که درازی هر یک چهار و نیم ذراع^{۱۷} است و پهنا سه. پیش هر خانه مربع پیش طاقی است بطول شانزده و عرض نه و ارتفاع بیست و پنج^{۱۸} و در زوایای اربع چهارخانه مثنی است سه درجه و چهارخانه بقطره ذراع مشتمل

۵ - آنچه از پادشاه نامه نقل شده در درون دو کمان گذاشته شده است. در نقل عبارات عین رسم الخط متون دو گانه مراعات شده است. عنوانها از آن نگارنده است. مترجم.

۶ - این اندازه شامل همه عرض بنادر کرانه جنوبی جون یا جمنا می شود. ر. ک. نقشه ب ۱.

۷ - نمودار ارتفاع پایینی کرسی است متضمن محجر که ارتفاع آن از زمین کرانه رود در آن روزگار ۱۶ گز می شد.

۸ - در اینجا ضروری به نظر می رسد که اندازه درست گز و ذراع شاهجهانی معین شود. این جانب ابعاد مذکور در کتب و لاهوری را با اندازه های بنادر محل سنجیدم و بدین نتیجه رسیدم که گز شاهجهانی برابر ۳۱/۴۵۶ اینچ انگلیسی و ۷۹۸۹/۰ متر فرانسوی می شود و یارد انگلیسی برابر است با ۳۶ اینچ و مساوی است با ۳۹۹۹/۹۱ متر فرانسوی. هاگسون* عین این محاسبه را به دست می دهد با نقشه ای از تاج محل که ما آنرا در اینجا نقل کرده ایم. ذراع را می توان با نیم گز برابر گرفت.

۹ - این یک ضلع سکوی (کرسی) مربع آرامگاه است که شامل منار هم می شود. (ر. ک. نقشه «۲»).

۱۰ - این نمودار ارتفاع کرسی آرامگاه است از پایه منار بر کرسی زیرین.

۱۱ - کف آرامگاه که در نقشه «الف» آمده است یک گز از زمین ارتفاع دارد.

این پایه هشت ضلع مانند را خبرگان مثنی بغدادی گویند و این نام برای هشت ضلعیهای منظم معمولاً به کار نمی رود.

۱۲ - انحنای گنبد در ارتفاع ۳۲ گزی ساختمان آرامگاه بر فراز پایه مثنی بغدادی آغاز می شود.

۱۳ - مورخان دربار اصطلاح زیبای امرودی شکل را به کار برده اند که برای این گونه گنبد های نوکدار به کار می رفت.

۱۴ - بر چبوتره (سکو) مهمانخانه (ب ۷) نقشه دقیق این گنبد با مرمر سیاه نگاشته شده است. از آنجا می توان شکل واقعی و جایگاه هلالی که بدان نصب شده است دریافت. در این گنبد کلمه شهادت به خط طغرا نقر شده است. این نوشته در نقشه گنبد چبوتره نمودار نشد است. تصور می کنم که ضرورت حفظ نقشه دقیق گنبد در پایین اندکی پس از پایان یافتن ساختمان احساس شد که در صورت رسیدن گزند به این عمارت ظریف از آن بهره گیرند. در آن صورت گنبد را درست بر گزته اول می ساختند آنچه آنکه هیچ گزند بدان نرسیده باشد.

۱۵ - در نقشه الف ۱. همین اطاق از سوی شمال یعنی راه رسیدن به زیر گنبد به محل قبرها منتهی می شد.

۱۶ - در نقشه الف ۳.

۱۷ - در نقشه الف ۲.

۱۸ - در نقشه الف ۴.

* J. A. Hogson, *Ilahi Gaz*, Journal of the Royal Society, 1840.



تصویر ۱

فرش ۳۷

(فرش روضه را بسنگ مرمر و سنگ سیاه که ایام ولیالی از آن رنگ پذیرگرفته بندی نموده درکمال زیبایی و خوشنمایی مرتب ساخته اند.)

نتش و نگار و پرچین کاری ۳۸

در تمامی روضه درون و بیرون نقاران نادره کار بلطافت صنعت اقسام سنگهای رنگین و احجار ثمین که جواهر و صفش در بحر سخن نکتهدادنی پایه توضیفش بمیانجی بیان و تبیان دست نمی دهد علی الخصوص چبوتره مرقد منور بنهجی پرچین نموده اند که در برابر حسن نمود کار آن که نهایت مرتبه خوشنمایی دارد و کارنامه ارزنگ ۳۹ و نگارخانه چین و فرنگ مانند نقش بر آب نه نمود دارد و نه بود.

کتابیات ۳۰

کتابه درون و بیرون که سور قرانی و آیات رحمانیست بدقت طبع فرهاد فن و نونک تیشه خارا شکن درکمال و تصنع پرچین کاری نموده به آن گونه آب و رنگ لطیف بر روی کار آورده اند که رواج صنعت چرخ مرصع کار برده و خط بطلان و رقم نسخ بر خط یاقوت لعل لبان کشیده.

است برهشت نشیمن و درجه ۱۹ سوم این خانها ایوانی است مثنی گنبدی سقف. در سه ضلع این بیوت مثنی جانب بیرون سه پیش طاقیست هر یکی بطول هفت ذراع و عرض چهار و ارتفاع ده ۴۰. و در وسط گنبد مضجع آن صدر نشین صحن فردوس برین است.

محجر و قبر ۴۱

وبالای تربت چبوتره از سنگ مرمر که بالای آن صورت قبر نمایان کرده اند ۴۲ و بردور آن محجری مثنی مشبک سرتاسر پرچین کاری و دروازه محجر از سنگ یشم ۴۳ است بطرح بندرومی ۴۴ که مفاصلش را به تنگنای آهنین گرفته آنرا زر نشان کرده اند و ده هزار روپیه بر آن خرج شده. درون آن والا بنا کوبه و قندیل از طلا مینا کار آویز است و هر چهار طاقش را بآئینه حلبی ۴۵ گرفته در یکی راه آمد و شد گذاشته اند.

مینار

و در هر جانب ۴۳ آن بر کرسی سنگ مرمر که از زمین بیست گر مرتفع است چهار مینار زینهدار از سنگ مرمر بقطر هفت و ارتفاع پنجاه و دو ساخته اند. پنداری دعای مستجاب از سینه پاک رو با سمان نهاده که برفعت پایه و متانت اساس چون بخت بلند و رای خردمند در اوج گرای دارد.

مرمر از زرد و سیاه بطرح موج پرچین کاری نموده‌اند. و بوم الواح فرش مسجد را که از سنگ سرخ است خالی کرده و سنگ زرد و سیاه بجای آن ترکیب کرده شکل محراب جای نماز نمودار ساخته‌اند و پیش آن چبوتره بطول هفتاد و عرض بیست ذراع^{۳۳} و حوضی بدرازی چهارده ذراع و پهنی ده ترتیب داده. و صحن روح افزایش^{۳۴} چون پیشانی نیک بیخنان بنور سعادت آماده و فضای دل‌گشایش مانند صبح دولت ابواب فیض بر روی دلها گشاده.

و غربی روضه مسجدیست سه چشمه از سنگ سرخ بطول هفتاد و عرض سی گر مشتمل بر سه گنبد که آن سه از درون از سنگ سرخ و از بیرون از سنگ مرمر است. (گنبد میانه بقطر چارده ذراع است. و هر یکی از دو گنبد دیگر بقطر یازده. گنبد میانه پیشطاقی دارد بطول چارده ذراع و عرض ده و ارتفاع بیست و یک. پیش هر یکی از دو گنبد طرفین خانه^{۳۳} است بطول یازده و عرض نه) حاشیه ازاره مذکور از درون و بیرون بسنگ

۱۹- در نقشه الف ۵.

۲۰- در نقشه الف ۶- این درباره سه اطاق سه گوشه دیگر هم صدق می‌کند.

۲۱- در نقشه الف ۸. تاریخ این محجر پیرامون مزار کاملاً روشن است. در ششمین سال سلطنت شاهجهان که سالگرد معمولی درگذشت ممتاز محل را در اکبرآباد برگزار می‌کردند ساختمان کرسی کاملاً به پایان رسیده بود. بی‌بدلخان داروغه خزانه طلا، محجری از زر میناکاری به وزن ۴۰۰۰۰ ساخت (به گفته تاورنیه در ج ۶ ص ۳۳۳ و ج ۱۱ ص ۳۳۳-۳۳۷ یک رتی برابر است با ۲/۶۶ شمیر تروا و بنا بر این ۴۰۰۰۰ توله برابر می‌شود با ۱۰۲۱۴۴۰۰ شمیر که هر توله مشتمل است بر ۹۶ قیراط). این محجر با بهترین بدایع هنری و گوهری و کتیبه‌ها آراسته شده بود. حکومت مبلغ شش لک روپیه بر سر آن صرف کرده بود و با قندیلها و کوکبه‌های (چراغها) زرین، بی‌بدل خان به امپراطور تقدیم داشت. به فرمان او محجر گرداگرد مزار کنسیده شد و چراغها و قندیلها نصب گردید. همه درباریان و سپس بانوان حرم سالگرد را جشن گرفتند و از پرتو آرامگاه در آن شب محظوظ گشتند. از اینها گذشته نمونه‌هایی از بهترین فرشهای عثمانی و ایرانی گسترده بودند. اما در ۱۰۵۲ ه. ق. ۱۶۴۲ م. این محجر زرین به‌تصور آنکه وجود چنین شیئی گرانبهایی در آن محل مناسب نیست برچیدند.

محجر دیگری از مرمر در پیرامون مزار گذاشتند که تنها پنجاه هزار روپیه خرج آن شده بود. دری از سنگ یشم داشت که به مبلغ ده هزار روپیه فراهم شده بود (کنبو، ج ۱ ص ۵۵۱-۵۵۲ و عبدالحمید لاهوری ج ۲ ص ۶۲۶). ولی به‌نظر من این تغییر یا به‌هنگام مرگ شاهجهان که اورنگ‌زیب برای به‌خاک سپردن پدر دست به کار شد که احتمال آن بیشتر می‌نماید، یا در زمانی اخیرتر چنانکه سرجان مارشال آن را محتمل‌تر می‌داند روی داده باشد. (ر. ک.

(Arch. Survey Report of India 1904-5 pp. 1-14)

۲۲- در اینجا باید روشن شود که این توصیف معاصر شاهجهان از تاج محل تا زمان درگذشت شاهجهان در ۱۰۷۶ ه. ق. و به‌خاک سپردنش به‌دست اورنگ‌زیب مقرون به‌واقعیت بوده است. از آنجا که این ساختمان مخصوص آرامگاه ممتاز محل ساخته شده بود قبر او درست وسط قرار دارد همچنانکه در متن آمده (الف ۷). قبر شاهجهان در سوی چپ ممتاز محل تا حدی از زیبایی‌منظر وسط آرامگاه کاسته است.

۲۳- این در یشم در نقشه الف ۹ است.

۲۴- درباره شکل تربین این محجر سرجان مارشال (Arch. Survey Report of India, 1904-5, p. 13)

گفته است که «تکرار نقشها بیشتر یادآور هنر ایتالیایی رنسانس است تا هنر شرقی». در این باره می‌توانم بگویم که این تنها موردی است که مثالی از هنر ایتالیایی در تاج محل دیده می‌شود. (در Esat, Celal, Turk San'ati, Istanbul, 1928, pl. 15-18) گمان می‌کنم که اصطلاح بند رومی که مورخان دربار در خصوص این نقش مشبک محجر به کار برده‌اند برای اثبات اینکه این نقش ریشه ترکی عثمانی داشته و در محل به آن مشبک گفته می‌شد کافی باشد. در میان ترکان عثمانی این گونه تربینات مشبک حتی خیلی بیشتر از این تاریخ پیدا شده است. در این باره می‌توانید به کتاب جلال اسد به‌نام صنعت ترک رجوع کنید.

۲۵- در خصوص محجر مذکور در بالا آمده است که بی‌بدلخان کوکبه و قندیلها و غیره را فراهم ساخت و آمده است که این اشیاء و آیینها از حلب وارد شده بود.

۲۶- منار را غالباً برای مسجد می‌گذاشتند ولی نخستین آرامگاهی که در جهان اسلام در آن منار ساخته شده است از آن اولجایتو خداندنه در سلطانیه است به سال ۷۰۷/۱۳۰۷ ه. ق (Saladin, H., Manuel, d'Art Musulman, p. 344) و در هند نخستین آرامگاه از اکبر بود که بر دوسوی دروازه آن منار ساختند و شاهجهان در لاهور بر آرامگاه پدرش مناره ساخت و ابراهیم عادل شاه نیز در بیجاپور چنین کرد. به گمان من این موضوع مربوط می‌شود به هماهنگی و سازش عوامل و زیبایی در معماری. و گر نه هیچ ربطی به‌دین ندارد.

۲۷- توصیف فرش تنها در پادشاهنامه ج ۲ ص ۳۲۳ آمده است. Cheghatai, M.A., Pietra Dura Decoration of the Taj, Islamic Culture, Hyderabad, (Deccan), Oct., 1941.

۲۹- «کارنامه ارژنگ» از آن مانی است. میان دومتن عمل صالح و پادشاهنامه تنها تفاوت لفظی وجود دارد نه مضمونی.

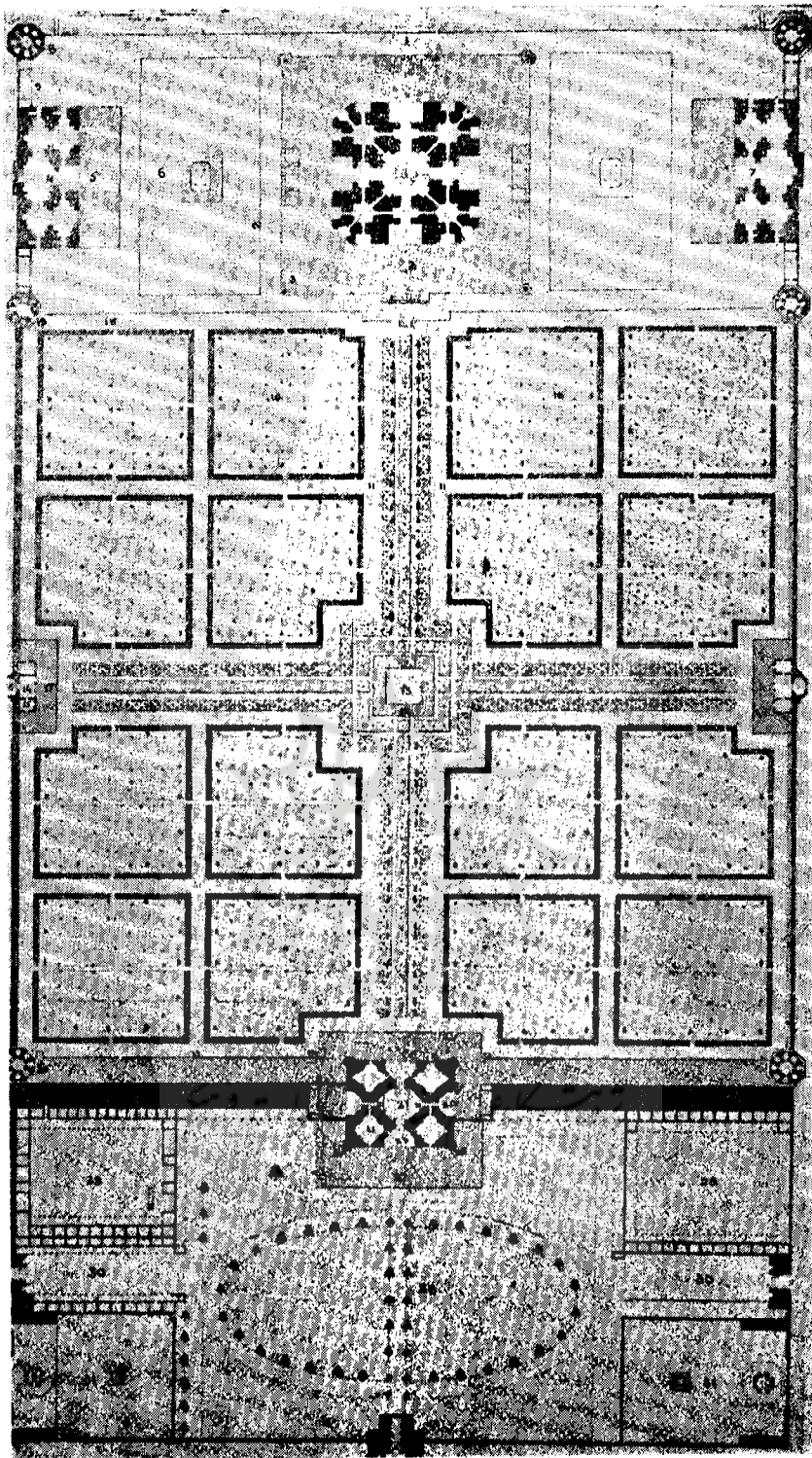
۳۰- کتیبه تاج محل از قرآن مجید بهترین نمونه خوشنویسی است به شیوه ثلث نسخی. کتیبه‌های درون گنبد دارای نام امانت‌خان شیرازی است (عبدالحق بن محمد قاسم) که اینها را تحریر کرده است. (ر. ک. به مطلب مربوط به کتیبه).

۳۱- در نقشه ب یا قسمت ۲. تنها پادشاهنامه ابعاد مسجد را به‌دست داده است. ج ۲ ص ۳۲۶.

۳۲- مقصود از خانه همان است که امروز اطاق گفته می‌شود. مترجم.

۳۳- در نقشه ب ۵ یا قسمت ۲ این توصیف در مورد قسمت رو به روی آن صدق می‌کند.

۳۴- ایضاً ۶.



نقشه ب

است رو بشمال (بعرض دوازده گز) ۴۶ و دره سرکنج شرقی و غربی آن دوبرج عالی ۴۷ با نشیمنهای دل‌نشین اساس یافته ۴۸.

دروازه ۴۹

ودروازه این عالی بنا که بغایت بلند و خوش طرح است چون باب بهشت بجمیع خوبیهای آراسته و در کمال رفعت و رنگینی بانواع نقش و نگاری تا سرپیراسته . (دروسط ضلع مسطور دروازه روضه سر بر آسمان برافراخته قطر سطح گنبد دروازه که مثنی بغدادی ۵۰ است شازده ذراع است و جانب شرقی و غربی گنبد دوشیمن است بشکل نیم مثنی . هریک بطول هفت گز ۵۱ و عرض چهار که سفتش نیم کاسه است. در چارزایه عمارت دروازه چارخانه مربع دوطبقه واقع است هر کدام بطول و عرض شش ذراع ۵۲ مشتمل بر چارنشیمن نیم مثنی . در جهت شمالی و جنوبی این عمارت دویشتقاقی است هریکی بطول شازده گز

قرینه آن شرقی روضه مهمانخانه ساخته شده در جمیع جزئیات و خصوصیات مانند مسجد است الا آنکه شکل محراب و جای نماز در دیوار و صحنش نمایان نیست .

برجها ۳۱

در چهارکنج بکری سرخ چهاربرج مثنی سه طبقه واقع شده که سقف گنبدی دارد و کلاهش در درون از سنگ سرخ و بیرون از سنگ مرمر است . و پهلوی هر برج ایوانی است بطول دوازده و عرض شش گز که در دو جانب دوحجره دارد ۳۷.

باغ ۳۸

و پایان کرسی سنگ سرخ باغیست فردوس آئین و گلشنی است ارم تزیین بطول و عرض سه صد و شصت و هشت گز مشحون باقسام اشجار میوه دار و ریاحین بدیع آئین . همانا سوادش حال جبین سرتاسر متنزهات روی زمین است و هر چمن فیض آئینش چون چمن روضه رضوان دلگشا و دل‌نشین . سبز درختان دلکش آبجیات سرد خورده و قامت هریک بحسب قدر و مقدار بل بهمه حساب دست از طوبی برده . در هر چهار خیابان وسط باغ که بعرض چهل ذراع ۳۹ است نهیست بعرض شش ذراع ۴۰ و فواره های نور افشان در آن از آب چون جوشان و در افشان .

حوض ۴۱

و در وسط باغ مذکور چبوتره ایست بطول و عرض بیست و هشت گز که نهر مذکور با طرف آن گشته و در میان آن حوضی است لبالب از آب کوثر بطول و عرض شازده گز و اطرافش فواره های جوشانست پنداری چراغان در دل روزگیتی افروز گشته .

القصد خصوصیات این حدیقه خلد آئین و حقایق خیابانش که سرتاسر از سنگ سرخ است و شاه نهر مجره نشان و حوض نو آئینش که از عالم لوحی از بلور صفا احداث پذیرفته بجائی رسیده که مزیدی بر آن متصور نباشد و ادنی شمه و صفش در حوصله سخن گنجای ندارد .

ایوان ۴۲

هریکی از ضلع شرقی و غربی باغ ایوانی ۴۳ بطول یازده گز و عرض هفت با در و حجره بنا یافته . و عقب آن خانه ایست بطول نه و عرض پنج ذراع ۴۴ پیش ایوان چبوتره بطول چهل و شش و عرض ده گز ۴۵ جنوبی ضلع باغ سرتاسر ایوان در ایوان

۳۵ - ۷ - مهمانخانه یا جماعت خانه کاملاً شبیه به مسجد است منتها در جانب مقابل آن . در اینجا است که جلوه گاه کامل ذوق و سلیقه عالی شاه جهان و هماهنگی و توازن تصور و اندیشه او نمایان می شود و مایه رونق و زیبایی همه این بنا شده است . به گمان من این مسجد را با در نظر گرفتن سنت معماری مساجد و همسازی آن با آرامگاه یک مرد بزرگ طرح ریزی کرده اند . اما شاه جهان برای رعایت هماهنگی و توازن همه ساختمان در پشت مسجد مهمانخانه را عین مسجد ساخت . از این گذشته این ساختمان که حاکی از نهایت ذوق و سلیقه شاه جهان است در معماری خود بهترین نمونه وحد اعلائی هنر معماری اسلامی است . پس از بررسی این خصوصیت تاج محل می توان به آسانی دریافت که تنها یک شرقی می تواند چنین طرحی بریزد .

- ۳۶ - ایضاً ۸ .
- ۳۷ - ایضاً ۹ و سوی دیگرش در انتهای جنوب مسجد و جانب شرقی آن .
- ۳۸ - ایضاً ۱۰ باغ حاوی ۱۶ میدان چهار گوش است چنانکه در نقشه ب ۱۰ دیده می شود .
- ۳۹ - ایضاً ۱۱ .
- ۴۰ - ایضاً ۱۲ .
- ۴۱ - ایضاً ۱۳ .
- ۴۲ - ایضاً ۱۴ .
- ۴۳ - ایضاً ۱۵ .
- ۴۴ - ایضاً ۱۶ .
- ۴۵ - ایضاً ۱۷ .
- ۴۶ - ایضاً ۱۸ .
- ۴۷ - ایضاً ۱۹ .
- ۴۸ - ایضاً ۲۰ . این قسمت و برجهای شمالی تنها در پادشاهنامه عبدالحمید لاهوری ج ۲ ص ۳۲۸ آمده است .
- ۴۹ - ایضاً ۲۱ .
- ۵۰ - در اینجا لازم است توضیح داده شود که درون دروازه را با تکلف بسیار با انواع نقاشیهای دیواری به رنگهای زنده پرداخته اند .
- ۵۲ - ایضاً ۲۳ .

مرمت

که اگر حایناً بمرمت احتیاج افتد از مبلغ مذکور بقدر حاجت بر ترمیم این بقاع خیر صرف نموده باقی در مصارف معهوده از علوفه سالیانه و ماهواره خواران و آس و نانی که بجهت

۵۳ - ایضاً ۲۴ .

۵۴ - ایضاً ۲۵ .

۵۵ - متأسفم که نتوانستم این هفت چوکنهدی را مشخص کنم .

۵۶ - ایضاً ۲۶ .

۵۷ - ایضاً ۲۷ .

۵۸ - ایضاً ۲۸ . شرحی که درباره دروازه داده شده است تنها

در پادشاهنامه عبدالحمید لاهوری مندرج است . ابعاد مربوط می شود هم به داخل وهم به خارج چبوتره .

۵۹ - ایضاً ۲۹ .

۶۰ - ایضاً ۳۰ . ضروری است توضیح داده شود که این خانهها به خدمتکاران آرامگاه اختصاص داشت وبه همین جهت ترکیب خواصیوره به کار رفته است . این موضوع را عبدالحمید لاهوری روشن ساخته است . در هر دو گوشه جلوخانه (۳۱ب) دو گنبد بر پایه هشت ضلعی است . یکی جایگاه ستی خان بود که رئیس خدمه ممتاز محل باشد که در گذشته به وی اشارت رفت و دیگری از آن سرهنده بیگم .

۶۱ - بازارها وسرایها دیگر وجود ندارند و در واقع جزو ساختمان هم نیستند و بنابراین نمی توان بدانها پرداخت . امروزه در شمال تاج محل روستایی است به نام تاج جنگ که باید همانا ممتاز آباد باشد .

۶۲ - هم مکرمت خان وهم میر عبدالکریم در کار معماری دوران شاهجهان خیره بودند .

۶۳ - ك. تروك جهانگیری (ترجمه انگلیسی) ص ۲۸۰ و ۳۶۸ . سال ۱۰۲۴ ه . ق . كنبو ج ۲ ص ۳۸۵ و ج ۳ ص ۲۹ و لاهوری ج ۲ ص ۳۳۰ و مآثر الامراء ، ج ۳ ، ص ۴۶۰ - ۴۶۷ .

۶۴ - در پادشاهنامه (ص ۳۳۰) این سی ده با وصولی آنها آمده است که عبارتند از :

۱ - دهنولی بزرگ ۳,۲۰,۰۰۰ (سه لک و بیست هزار دام) .

۲ - اوهای ۳,۰۰,۰۰۰ (سه لک دام) .

۳ - رماشی ۳,۰۰,۰۰۰ (سه لک دام) .

۴ - ککنهلا ۲,۵۰,۰۰۰ (دو لک و پنجاه هزار دام) .

۵ - دهسری ۲,۴۰,۰۰۰ (دو لک و پنجاه هزار دام) .

۶ - اکهروتا ۲,۰۰,۰۰۰ (دو لک دام) .

۷ - سامو ۲,۰۰,۰۰۰ (دو لک دام) .

۸ - پودهانا ۱,۷۰,۰۰۰ (یک لک و هفتاد هزار دام) .

۹ - پنهولی ۱,۶۰,۰۰۰ (یک لک و شصت هزار دام) .

۱۰ - تهیری ۱,۵۰,۰۰۰ (یک لک و پنجاه هزار دام) .

۱۱ - اتورا ۱,۵۰,۰۰۰ (یک لک و چهل هزار دام) .

۱۳ - لراونده ۱,۲۰,۰۰۰ (یک لک و بیست هزار دام) .

۱۴ - جونی ۱,۲۰,۰۰۰ (یک لک و بیست هزار دام) .

۱۵ - چاروا ۱,۰۰,۰۰۰ (یک لک دام) .

۱۶ - اونچا ۱,۰۰,۰۰۰ (یک لک دام) .

۱۷ - کرمنه ۱,۰۰,۰۰۰ (یک لک دام) .

بقیه پاورقی در صفحه بعد

هنرمردم

و عرض نه^{۵۳} و ارتفاع بیست و پنج و در سمت شرقی و غربی دو پیشطاقی است هر کدام بطول دوازده گز^{۵۴} و عرض هفت و ارتفاع نوزده . برفراز روی کار دروازه جانب) درون و بیرونش هفت چوکنهدیست که کلاه هر یک از آن سنگ مرمر است^{۵۵} و در هر چهار کنجش چهارمینار در نهایت تکلف و خوشنمائی^{۵۶} صورت اتمام یافته . (جدران باغ و عمارت دور آن از درون و بیرون و فرش عمارات و شرفات حیطان باغ که بجنبر چرخ رسیده و در آن سنگ مرمر و سنگ سیاه پرچین شده همه از سنگ سرخ سرانجام پذیرفته) و پیش دروازه مذکور چبوتره ای^{۵۷} است بطول هشتاد گز و عرض سی و چهار^{۵۸} .

جلوخانه

و جلوخانه بطول دویست و چهار و عرض صد و پنجاه ذراع . در اضلاع چهارگانه جلوخانه صد و بیست و هشت حجره است و متصل دیوار باغ دو خواصیور است^{۵۹} شرقی و غربی . جلوخانه هر یک بطول هفتاد و شش و عرض شصت و چهار محتوی بر سی و دو حجره . فرآپیش هر حجره ایوانی مترتب گشته^{۶۰} .

بازار و سرای^{۶۱}

و در پیش جلوخانه چار سو بازار است بایوانهای سنگ سرخ آراسته و حجره هایش از خشت و آهک پیراسته . اضلاع غربی و شرقی آن نود گز و شمالی و جنوبی سی گز . در اطراف این چار سو چار سرای دلگشا هر یکی بطول و عرض یکصد و شصت گز مشتمل بر یک صد و شش حجره ایوان دار .

ممتاز آباد

از آن گذشته چوکی دیگر بطول صد و پنجاه و عرض صد واقع گشته . و در وسط آن چار بازاری و دو سرای دیگر قرینه آن که گوناگون اقمشه هر دیار و اقسام امتعه هر ولایت در آن بیع و شری میشود و سراهای این تجار فراوان منازل پخته و سراهای متعدده ساخته اند بمرتبه که شهر کلانی گشته بممتاز آباد موسوم است .

اخراجات و اهتمام تعمیر

خرج تمامی عمارات که دوازده سال بسرکاری مکرمت خان و میر عبدالکریم^{۶۲} صورت تمامیت پذیرفته پنجاه لک روپیه است . و سی مواضع^{۶۳} از مضافات اکبر آباد که جمع شان چهل لک دام و حاصلش یک لک روپیه است با دو لک روپیه محصول دکاکین و سراهای وقف این روضه منوره نموده مقرر ساخته اند .

را نشان می‌دهند با دقت بررسی کرده‌ام. در اینجا چهار قطعه از کتیبه‌ها را می‌آورم.

۱- کتیبه‌ای است بر دروازه آرامگاه اکبر در اگرا که تاریخ ۱۰۲۲ ه. ق. دارد و نشان می‌دهد که در زمان جهانگیر

بقیه پاروقی از صفحه قبل

- ۱۸ - دیتورا ۱,۰۰۰,۰۰۰ (يك لك دام) .
 - ۱۹ - اتوس ۱,۰۰۰,۰۰۰ (يك لك دام) .
 - ۲۰ - اوسرا ۸۰,۰۰۰ (هشتاد هزار دام) .
 - ۲۱ - صدرین ۸۰,۰۰۰ (هشتاد هزار دام) .
 - ۲۲ - بجرى ۶۰,۰۰۰ (شصت هزار دام) .
 - ۲۳ - بسهی بزرگ ۶۰,۰۰۰ (شصت هزار دام) .
 - ۲۴ - مدینه ۶۰,۰۰۰ (شصت هزار دام) .
 - ۲۵ - دهاندهویور ۶۰,۰۰۰ (شصت هزار دام) .
 - ۲۶ - شیخ‌پور ۵۰,۰۰۰ (پنجاه هزار دام) .
 - ۲۷ - شهندی ۴۰,۰۰۰ (چهل هزار دام) .
 - ۲۸ - رای‌پور ۴۰,۰۰۰ (چهل هزار دام) .
 - ۲۹ - نورپور ۳۰,۰۰۰ (سی هزار دام) .
 - ۳۰ - نگرچند ۱,۱۲۰,۰۰۰ (يك لك و بیست هزار دام) .
- جمع وصولی این سی‌روستا (به انضمام ۱,۲۰,۰۰۰ نگرچند یا آنکه روشن و واضح ذکر نشده است) بالغ بر چهل لك دام بعضی يك يك لك روییه که هر روییه معادل چهل دام می‌شود .

خدمه و عواکف این مکان و الاشان و دیگر محتاجان و بینوایان مقرر است صرف کنند. و هر چه زیاده آید باختیار خلیفه وقت است که تولیت آن بقعه باو تعلق دارد.

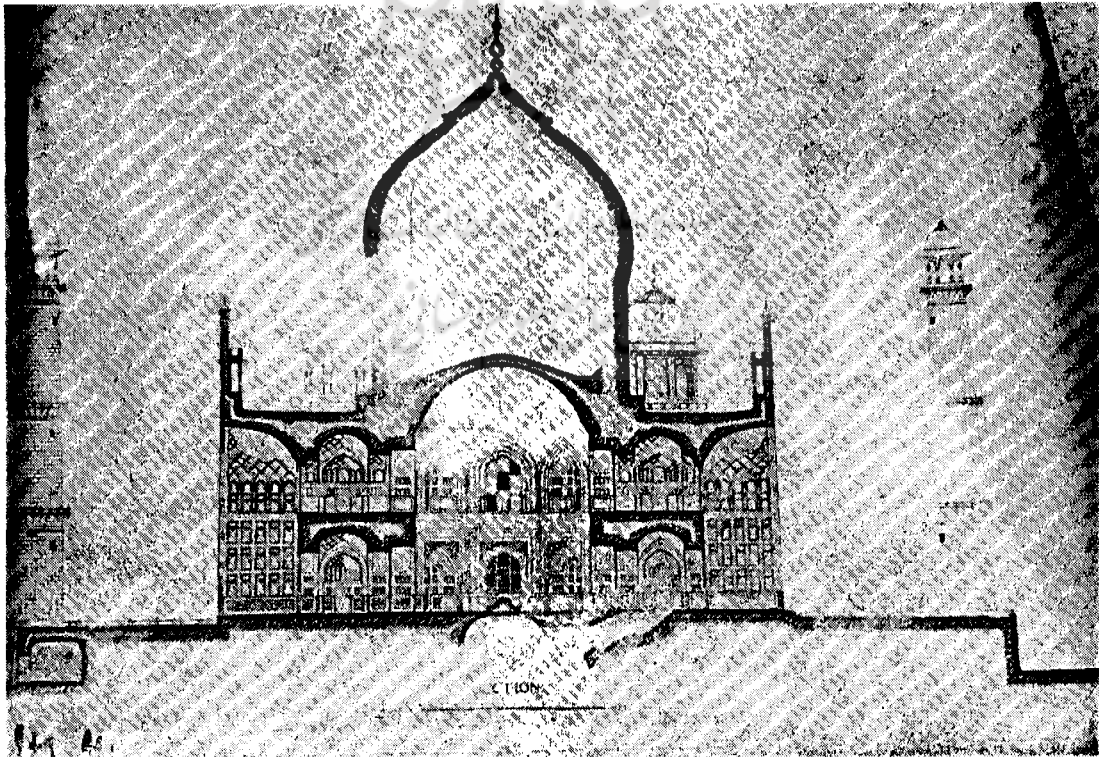
در برابر چنین بیان روشنی در آثار معاصران و بردن نام سرپرستان ساختمان تاج محل و نبودن معمار فرنگی در میان ایشان، دیگر فرض ریشه رساندن آن به سبک ایتالیایی کاملاً مردود می‌نماید.

کتیبه‌ها

تاریخ‌های مندرج در کتیبه‌های تاج محل بسیاری از نکته‌ها را درباره دورانیهای ساختمان این بنا در اگرا روشن می‌سازند. اما متأسفانه باز دید کنندگان کمتر به آن توجه دارند. هر کس که این بنا را دیده است گمان برده است که همه قرآن مجید را در نما و درون گنبد و دیوارها نوشته‌اند. این مبالغه است. بعضی از پاره‌های مهم قرآن کریم به خط ثلث بسیار زیبا خوشنویسی شده است. چنین می‌نماید که گاهی بر شیوه خط نکته گرفته‌اند و آن را خوشنویسی چاپ‌کنست تراصلاح کرده.

تاریخ‌های مندرج در این کتیبه‌ها را که برای رفع بعضی شبهات بسیار مهم هستند و نیز زمان صرف‌شده بر سر کار این بنا

تصویر ۴



نوشته شده است. این کتیبه را عبدالحق شیرازی پسر محمد قاسم شیرازی نوشته است. اما این کتیبه از آن تاج محل نیست. ۲ - این قطعه از انتهای کتیبه تاج محل در هشتی نمای بنای اصلی آرامگاه به پایان رسیده بود و هنوز هم در آن کار بنایی ادامه داشت.

۳ - آخرین پاره از کتیبه ساختمان اصلی تاج محل به دست فقیرالحقیر امانت خان شیرازی در دوازدهمین سال سلطنت شاه جهان در ۱۰۴۸ ه. ق. نگاشته شده است. این نمودار آن است که بنای اصلی آرامگاه مشتمل بر گنبد مرکزی در آن زمان کامل شده بود.

۴ - این قسمت از کتیبه از درون مدخل اصلی تاج محل است در سوی شمال و نیز نشان می دهد که حاوی پایان سوره التین (۹۵) قرآن کریم است با تاریخ ۱۰۵۷ ه. ق. این مطلب نموداری سازد که این بنا را از وسط آغاز کردند و خرد خرد آن را به پایان بردند و شانزده سالی بدان مشغول بودند، از ۱۰۴۱ تا ۱۰۵۷ ه. ق. بهترین شیوه خوشنویسی را عبدالحق پسر محمد قاسم شیرازی که خوشنویسی بنام در دربار گورکانیان هند در زمان جهانگیر بود در این بنا به کار برده است و نیز کتیبه های دیگر ساختمانها را هم او نوشته است. از وجود او شاه جهان به هنگام ساختمان آرامگاه همسرش ممتاز محل بهره مند شد و به او لقب امانت خان داد که در کتیبه درون تاج محل پیداست. امانت خان برادر افضل خان بود که نخستین وزیر اعظم شاه جهان باشد و در دربار گورکانیان هند احترامی بسیار داشت. چون کار نوشتن کتیبه ها را در تاج محل به پایان برد شاه جهان بسیار خوشوقت شد و او را به لقب امانت خان مفتخر ساخت که در زمان جهانگیر هم این لقب با او بود. در زمان کناره گیری و روزگار پیری در لاهور، سرای بزرگی ساخت که به سرای امانت خان شیرازی مشهور است. این بنای بزرگ را در نزدیک امرتسر دیده ام. اما امرتسر نامی است که پس از پدید آمدن سیخها بر آنجا گذاشتند. به سال ۱۰۵۲ ه. ق این هنرمند زرین کلك درگذشت و چنانکه اشارت رفته است در سردار به خاک سپرده شد.^{۶۴}

شاه جهان در ۱۰۷۶ ه. ق در اگرا درگذشت و او هم در تاج محل در کنار همسرش به خاک سپرده شد.

معمار تاج محل

در ۱۲ آوریل ۱۶۱۲/۱۰ صفر ۱۰۲۱ جشن عروسی^{۵۹} شاهزاده خرم بارجمند بانو بیگم که به نام ممتاز محل مشهور گشت دختر نواب آصف خان برادر نوری جهان برگزار شد. این شاهزاده در ۴ فوریه ۱۶۲۶/ غره جمادی الثانی ۱۰۳۷ با نام شاه جهان به تخت نشست. در سال چهارم سلطنت او ممتاز محل به درد زه

در برهانپور درگذشت و در این هنگام چهل ساله بود. از چهارده فرزندی که او آورد تنها هفت تن پس از مرگ مادر ماندند. او را تا زمانی در برهانپور در کرانه رود تپتی در باغ زین آباد گذاشتند. ضمناً در اگرا ترتیب خاک سپردن ابدی او داده می شد، به گفته نواب وزیر خان وستنی خانم و امیر شجاع^{۶۶} مامور شدند تا پیکر او را به برهانپور به اگرا آباد - اگرا بیاورند که در آنجا خانه ابدی او بود در کنار جون باجمن. بی درنگ مزاری یا گنبدی موقتی بر آن ساختند. آنگاه آرامگاهی فلک آسا بر آن برپا داشتند که امروزه به نام تاج محل اگرا مشهور است و به سبب صفات ممتاز معماری و طرفه کاریها که در آن شده است این آرامگاه یکی از عجایب هفتگانه جهان شناخته می شود.

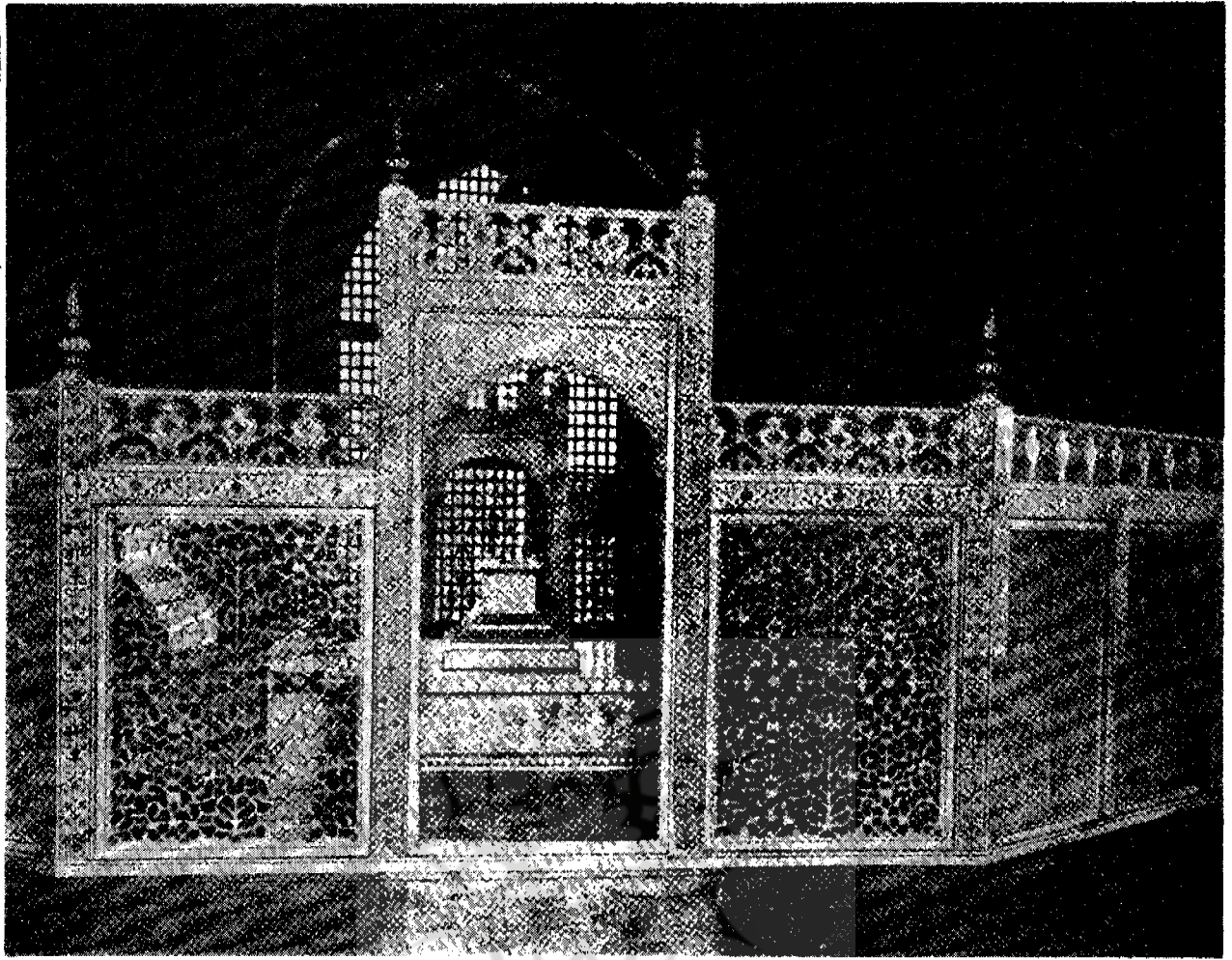
پیش از آنکه تاج محل برپا شود مسلمانان هند شیوه ممتازی در معماری اسلامی هند که خاص ایشان بود ابداع کرده بودند. این در پیروی از اصول و شکل های ظریفی بود که از آسیای میانه و ایران که نخستین مسلمانان همه از آنجا آمده بودند مایه می گرفت.^{۶۷}

با آنکه از لحاظ کلی ظاهر آثار معماری اسلامی هند در جاهای مختلف باهم تفاوت بسیار دارند ولی اصلاً باهم یکسانی و همانندی دارند. گورکانیان هند فرصتی یافتند که بیش از همه دورانهای اسلامی برهند حکومت کنند و بنابراین در زمان سلطنت آنان دیگر اثری از شیوه هندوی در سبک معماری اسلامی هند به ویژه در آثار دوران جهانگیر و شاه جهان نمایان نشد. آثار دوران شاه جهان به خصوص گرایش قوی به بناهای ایرانی و آسیای میانه دارند.^{۶۸}

این بدان معنی است که تاج محل اگرا آمیخته ای است از همه کامیابیهای پیشین معماری اسلامی هند.

سرانجام در ۱۶۴۷/۱۰۵۷ ه. ق. به پایان رسید و شاه جهان شخصاً آن را در هفدهمین سال روز درگذشت ممتاز محل گشود.^{۶۹} مورخان معاصر و وابسته به دربار شاه جهان توصیف کامل تاج محل را به ترفارسی متکلفی برای ما برجای گذاشتند که در اینجا آورده شد^{۷۰} چون ساختمان تاج محل به روی همه مردم باز است هر کس می تواند آن را هر گونه که بخواهد ستایش یا انتقاد کند. این ساختمان بی نظیر و ستودنی بدین گونه نظریات و داوریهای مختلفی را درباره معماری که آن را طرح ریزی کرد و بی گمان بحثهای بسیاری را باعث شده برانگیخته است.

منحصراً بر اساس گفته پدر مانریک از کشیشان کاتولیک و جهانگرد پرتغالی معمار این بنا جرونیمو ورونو^{۷۱} بوده است. در صورتی که هیچ گونه شواهد در خصوص اینکه این شخص با هنر معماری آشنا بوده باشد نه در هند پیدا شده و نه در ونیز.^{۷۲} چنانکه در تاریخ آمده است او جوهری بوده و تنها ذکر کرد که از او شده است از آن مکملگان است^{۷۳} در برپا داشتن هوقلی^{۷۴} است از جانب پرتغالیان حتی تاریخ مرگ او هم به گفته سرجان



تصویر ۳

Chaghatai, M.A., Indian Links with Central - ۶۸
Asia in Architecture. An article in **Indian Art and
Letter**, London, 1937.

۶۹ - کتب، ایضاً .

۷۰ - ایضاً ج ۲، ۳۸۰ - ۳۸۵ .

۷۱ - Geronimo Veroneo

Travels of Fray Sebastian Manrique, 1629- - ۷۲
1639, London, 1927, Vol. II, pp. 167-74.

Sir Edward Maclagan, The Jesuites and - ۷۳
the Great Mughal.

Hooghli - ۷۴

Archeological Survey of India, 1904- 50 - ۷۵

Austin de Bordeaux - ۷۶

Les MSS. à la Bibliothèque National, Paris, - ۷۷
cinque cent Colberts, vol. 483, pp. 436-439.

مارشال با تاریخ مذکور بر سنگ قبرش نمی‌خواند^{۷۵} .

آستین دو بوردو^{۷۶} از روزگار جهانگیر در خدمت گورکانیان
هند بود و بی‌گمان در بسیاری از هنرها دست داشت که کاملاً در
چهارنامه‌ای او که در کتابخانه ملی پاریس^{۷۷} حفظ شده است
موضوع تصریح شده است . جهانگیر او را با لقب «هنرمند»

۶۴ - عمل صالح، ج ۱، ص ۴۲۸ و ج ۲ ص ۲۶۶ و

Gazettear of District of Amritsar, pp. 10-11.

۶۵ - محمد صالح کتب، عمل صالح، ج ۱ ص ۴۴ و ۵۴ و ۵۵ -

و ج ۲ ص ۳۱۰ .

۶۶ - همانجا ج ۱ ص ۵۵۱ - ۵۵۸ و ج ۲ ص ۳۸۰ - ۳۸۵ .

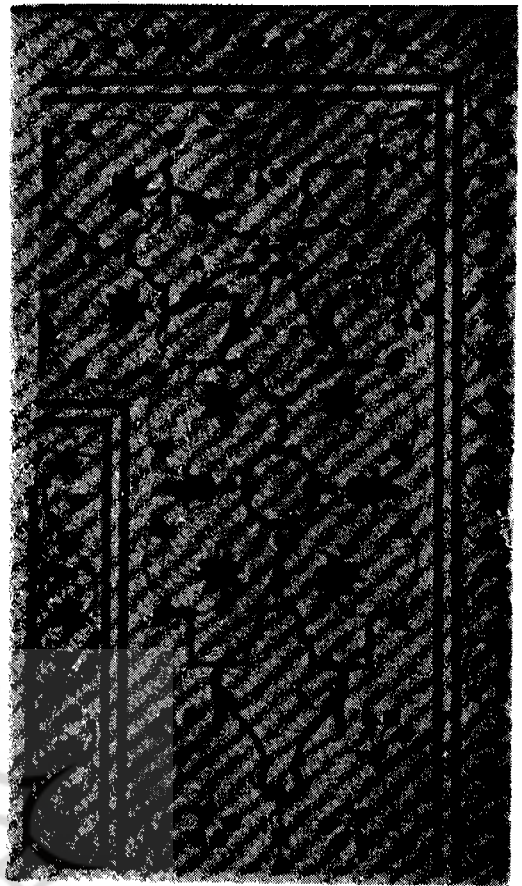
۶۷ - Marshal, Sir John, Muslim Monuments of -
India, Cambridge History of India, Vol. III, p. 571.

خطی فهرستی از معماران و هنرمندانی که دست‌اندر کار ساختمان
اگر بوده‌اند درج شده. گویانکه این اطلاعات در هر يك از
تاریخهای درباری یا هر يك از تاریخهای گورکانیان هند به‌دست
می‌رسد.

در منابع ترکی نام دو معمار بزرگ آمده است یوسف
وعیسی که باریشان را از قسطنطنیه به هند دعوت کرد^{۸۳}. اینان
شاگردان معمار بزرگ ترك سنان پاشا بودند. اگر کسی به‌حدس
تصور کند که این عیسی همانا معمار تاج‌محل است آنچنانکه در
نسخه خطی مضبوط در موزه بریتانیا آمده است بی‌شک به خطا
رفته است. زیرا تاج‌محل را در اگر پس از یکصدسال از آمدن
یوسف و عیسی به هند به دعوت باری ساخته‌اند. محمد ثریا در تألیف
دائرة المعارف اش^{۸۴} می‌نویسد که عیسی نامی از شاگردان سنان
پاشا به هند رفت و شهرت بسیاریافت. اما واقعاً مایه تأسف است
که در آثار هند و حتی تزو کات باری هم نامی از عیسی نمی‌یابیم.
درباره یوسف تنهایی توان گفت که در يك نسخه کتابخانه برلن^{۸۵}
که در هند به دست لطف‌الله بن احمد بن یوسف بن حسین بن
عبد اللطیف نوشته شده است مطالبی آمده. اکنون می‌رسم به
لطف‌الله نامی و پدرش احمد که معماران بزرگی بودند به‌روزگار
شاه جهان در هند که ذیلاً شرحی از آنان می‌آید. یوسف شاید
پدر احمد باشد که نامش در خاتمه‌الکتاب این نسخه مضبوط در
کتابخانه برلن آمده است. خوشبختانه جست و جوی ما منتهی
به یوسف نامی می‌شود که قلعه شامپور را در گلبرگ دکن به‌روزگار
سلطنت ابراهیم عادل‌شاه در ۹۶۲ هـ. ق ساخته است^{۸۶}.

در تاریخ معاصر شاه جهان از دو معمار به نامهای استاد احمد
و استاد حمید یاد شده که به فرمان شاه جهان به ساختن لال‌قلعه
و مسجد جامع دهلی پرداختند^{۸۷}. اما لطف‌الله بن احمد در یکی
از اشعارش افتخار ساختمان تاج‌محل و نیز دوبنای نامبرده بالا
را به پدرش احمد نسبت می‌دهد^{۸۸}. حقیقتی است مسلم که احمد
در آن روزگار معماری بود بزرگ ولی هیچ شاهد دیگری بر این
گفته لطف‌الله که پدرش معمار تاج‌محل بوده باشد در دست نیست.
مورخان در بار شاه جهان در ضمن توصیف تاج‌محل از دو
کس نام می‌برند، مکرمت‌خان و میر عبدالکریم که در ساختمان
این بنا دست داشتند^{۸۹}. در درون گنبد تاج‌محل نام خوشنویس
مشهور امانت‌خان شیرازی آمده است که آیات قرآنی را به بهترین
شیوه نسخ نگاشته است^{۹۰}. نباید او را معمار تاج‌محل پنداریم یا
تصور کنیم که نام معمار تاج‌محل در نسخه‌های خطی آنچنانکه
بسیاری چنین پنداشته‌اند آمده باشد^{۹۱}.

پس معمار تاج‌محل که بوده است؟ این امر واقعاً معمایی
است اما بر جوینده حقیقت روشن است که تنها کسی که می‌توانست
این چنین نشانه عالی به یادگار عشق همسرش برجای گذارد
شاه جهان است. نویسندگان همزمان او در باره این موضوع
به خصوص دم فرو بسته‌اند و فقط اشاره می‌کنند که شاه جهان



تصویر ۴

سرافراز کرده^{۷۸} اما او هیچ دخالتی در کار ساختمان تاج‌محل
نداشته است. زیرا پیش از درگذشت ممتاز محل به فرمان شاه
جهان به‌اموریت سیاسی به‌ترد پرتقالیان^{۷۹} فرستاده شد و چنانکه
هموطنانش که به‌سهولت می‌توانستند موضوع دست‌اندر کار بودن
او را در بنای تاج‌محل در صورتی که صحت داشت بیان کنند
نوشته‌اند در بازگشت کشته شد. غالباً چنین آمده است که استاد
عیسی نامی معمار تاج‌محل بوده است. او است که موجب این همه
ابهام در پژوهش هنری شده است. این نام افسانه‌وار می‌نماید.
زیرا که کهن‌ترین نسخه خطی که از او نام برده است از ربع قرن
بیستم آنسوتر نمی‌رود. اشاره به این نسخه در کتاب راهنمایی
آمده است برای بازدید از آثار اگر بر حسب اعلانی که در ۱۸۲۵
به دستور جیمز استفن لاشینگتون^{۸۰} کفیل دادگستری اگر
درج شده^{۸۱}. این حقیقت کاملاً از گفته‌های ریو^{۸۲} در کاتالوگ
نسخه‌های خطی فارسی موزه بریتانیا آشکار است. در این نسخه

حتی به هنگامی که جوان بود معماری بزرگ بود و چندساختمان
 عظیم را خود وی طرح ریزی کرده است^{۹۴}. پس چرا باید تردید
 داشته باشیم که تاج محل را یکی از شاهکارهای او بشماریم؟
 گفته اسکار وایلد در این باره درست می آید که:
 هنرمند آفریننده چیزهای زیبا است.
 آشکار ساختن اثر هنری و پنهان داشتن هنرمند همانا هدف
 هنر است.

بایگه تاج محل در میان آثار معماری جهان

در این نکته تردید روا نیست که هر جامعه ای مشخصاتی
 برای معماری دارد و بعضی از آثار معماری هر جامعه جزو
 شاهکارها به شمار می آید. اما کمتر ساختمانی است که از لحاظ
 هنری و زیبایی و بی ماندی هنر معماری به کار رفته در آن مانند
 تاج محل در جهان علم شده باشد (ر. ک. نقشه ۱).
 ذیلاً تاج محل را با شاهکارهای معماری گنبد دار جهان
 مقایسه می کنیم.



تصویر ۵

۷۸ - تروک جهانگیری (Engli trans. by Rogers), Vol. II, pp. 80, 82-3.

Tavernier's Travels, Ball's Ed. Vol. II, pp. - ۷۹
 108.

Mr. Jones Stephen Lashington - ۸۰

British Museum Mss. Or. 6568; Or 2020; Or. - ۸۱
 1937, Pl. 12

Rieu - ۸۲

Celal Esat, Turk Savati, Istanbul, 1928, p. - ۸۳

45, H. Saladin, Manuel d'art Musulman, Vol. I,
 Architecture, Paris 1907, p. 561.

۸۴ - محمد نریا، سجلی عثمانی، ۱۳۰۸ هـ، ج ۳، ص ۱۰۶.

East Acc. 353 Berlin. - ۸۵

Epigraphia Indo-Moslimica 1933-4 - ۸۶

Add 2622 - ۸۷

Chaghatai, M.A., Annual Caravan, The - ۸۸

Architect of the Taj (Urdu: Méwar-i-Taj) 1932: A
 Family of Mughal Architects, Islamic Culture, Hyder-
 abad Dn. 1938.

۸۹ - کنبو، ایضاً ج ۲ ص ۳۸۵.

۹۰ - ایضاً، ج ۱، ص ۲۸، ج ۲، ص ۲۶۶.

91 - Ancient India, Delhi, Jan. 1946, The Repair
 of the Taj by Madhu Sarup. Vats, pp. 4-5.

۹۲ - کنبو، ج ۲، ص ۲۴۳ - ۲۴۸ و عبدالحمید لاهوری،

پادشاهنامه، ج ۱ ص ۱۴۸ و مثنوی قدس.

پدیده عمده تاج محل که نظر بازیدکننده را بی‌درنگ می‌گیرد همانا گنبد وسط آن است.

جدلهای بسیار شده‌است درباره اینکه گنبد نخست در شرق پیدا شد یا در غرب^{۹۳}. اما اکنون ثابت شده‌است که گنبد در شرق از زمانهای بسیار کهن وجود داشته است و معماری گنبدسازی از سوره برخاسته است^{۹۴}. می‌توان با قاطعیت گفت که گنبد قبة الصخره که ساختمانی است عظیم و چشمگیر بر پایه‌ای هشت گوش در اورشلیم به هنگام آمدن عمر به این شهر در ۶۳۸ م. وجود داشته‌است گوا اینکه از آن هنگام باز دچار تغییرات شگرفی شده است.

استوپاهای گنبدواری بوداییان در هند با گنبد تشابهی ندارند زیرا که بر طبق نظر کارشناسان معماری گنبد اساساً با استوپا بسیار متفاوت است. با آنکه به گفته آقای هول هواخواه بزرگ معماری هندی نه تنها هند اسلامی تحت تأثیر استوپاهای زنگ‌مانند هند قرار گرفت بلکه همه آسیا از نفوذ آن برخوردار شدند^{۹۵}. با اینهمه با کمال اطمینان می‌توانیم بگوییم که گنبد که نخست در سوره پدید آمد به تدریج پدیده‌ای خاص و ابدی شد در ساختمانهای آرامگاهها. ضمناً آقای هول می‌گوید «محراب همان پایگاهی را در چشم مسلمانان داشت که نیلوفر آبی در چشم بوداییان و هندوان»^{۹۶}. اما در واقع صدها سال پیش از پیدا آمدن کیش بودایی مصریان نیلوفر را در هر تزیینی چه در بناهای بزرگ و چه کوچک به کار می‌بردند^{۹۷}. بنابراین، فرضیه هول درباره تأثیر هنر هندویی در هنر اسلامی پذیرفتنی نیست. گنبد تاج محل دوپوشه است و برآمده است یا امرودی، مانند گورامیر در سمرقند که مزار امیر تیمور باشد (نقشه ۲ ب).

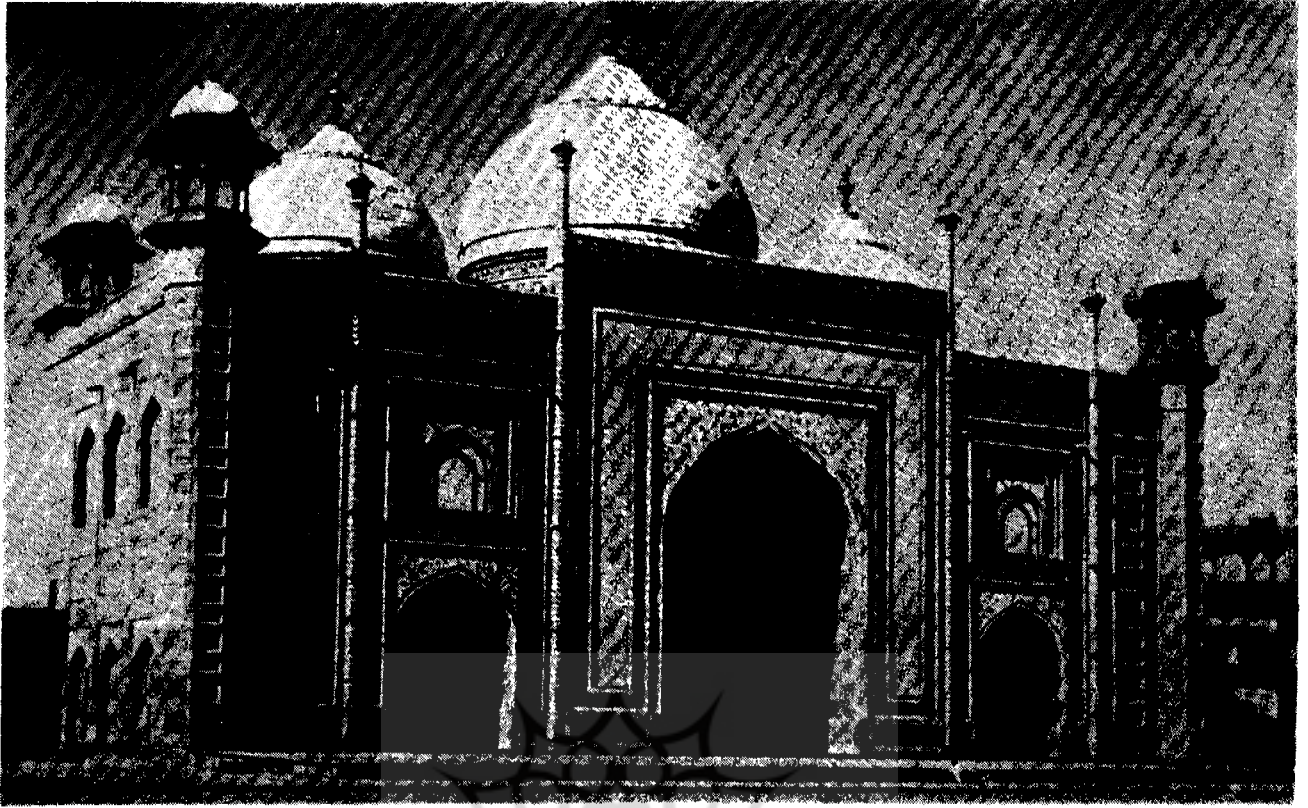
کرسول بزرگترین کارشناس معماری اسلامی عصر ما درباره گنبد می‌نویسد «آیا در جهان اسلام گنبدی دوپوشه و برآمده یا امرودار در زمان تیمور وجود داشته است؟ در یکجا و آن هم منحصر بود به دمشق، مسجد جامع اموی برپا داشته و لید در ۷۰۵»^{۹۸}. نفوذ این مسجد جامع را انکار نمی‌توان کرد ولی وسعت و گسترش دامنه آن بس بیشتر است از آنچه تصور می‌رفت^{۹۹}.

در هند گنبد از همان آغاز پیدا شد. و بعدها به تدریج و مداوم تحول یافت و شکلی قطعی گرفت و شاخص بناهای اسلامی هند گشت. گنبدهای دوپوشه گوا اینکه شکل آن برآمده نبود در قلمرو دودمان لودی در دهلی نخست در بنای شیخ شهاب‌الدین تاج‌خان سلطان ابوسعید برپا شده به سال ۱۵۰۱ م. / ۹۰۷ ه. ظاهر گشت. و پس از آن در بنای گنبد همایون در دهلی (در ۱۵۶۵ م. / ۹۷۳ ه) گنبد شکل امرودی گرفت. هر دو این شکل‌های مخصوص در تاج محل به نحو کاملی جلوه‌گر گشت^{۱۰۱}.

این گنبد همچون شاخصی شد در بناهای مقدس اسلامی که همان سلیقه و مهارت خاص رومیان و بیزنطیه را در بناهای خود ظاهر ساختند. اما اینان تنها کسانی نبودند که در جهان گنبدسازی میکردند. استرزیگوسکی هواخواه الهام ایرانی، استدلال می‌کند که گنبد شرقی از آسیای صغیر یا کمی دورتر از آنجا ریشه گرفت و از ارمنستان به بیزانس رسید و از آنجا زیر حمایت کلیسای یونان به بالکان و روسیه درآمد^{۱۰۲}. آرتور کینگزلی پورتر خوب یادآور این نکته می‌شود که مقرنس که قسمت اصلی ساختمان گنبد است در شرق از زمانهای بسیار کهن شناخته بود و طاق ضربی در میان مسلمانان چنان رایج و عمومی گشته بود که از اصول اساس ساختمان به شمار می‌رفت و عبارتی مشهور داشتند که «طاق ضربی هرگز نمی‌خواهد»^{۱۰۳}. همچنین در قسطنطنیه گنبد با بهترین نمونه‌های مقرنس در کلیسای اعظم سن‌صوفی از روزگار کهن پدیدار شد، گوا اینکه این شیوه بعدها تکامل یافت. به‌ویژه درباره معماری دوران رنسانس سیمونه می‌گوید «توسکانیان هرگز گنبدهای نیاکان کهن خود را فراموش نمی‌کنند که رومیان سخت دل‌بسته سنت لائن و مردم جنوب تحت تأثیر الگوهای بیزانسی و عربی بودند که با سبک معماری ایتالیا در آمیخته و پیوند خورده بود»^{۱۰۴}.

تاج محل و بناهای گنبددار دیگر

اما درباره اینکه منظور از بنای تاج محل چه بوده، می‌توان آنرا تنها با دوبنای گنبددار اروپا یعنی پانتئون رم و پانتئون پاریس مقایسه کرد. اولی اکنون سانتارماریا و توندنا^{۱۰۵} خوانده می‌شود^{۱۰۶} و دارای سقفی نیمه کروی است که در ۱۱۲۲ م. بر پایه‌ای گرد ساخته شده. کارشناسان ابعاد آنرا با گل گنبد (گنبد گرد) آرامگاه سلطان محمد عادل‌شاه در بیجاپور دکن که در ۱۶۵۲ م. / ۱۰۶۳ ه. ساخته شده است مقایسه کرده و مدل ساخته‌اند این گنبد اخیر بزرگترین گنبد جهان است^{۱۰۷}. در اروپا بناهای گنبددار بر پایه کثیرالاضلاع به تعدادی که در شرق است نیست. گنبد سانتاماریا دل‌فیوره^{۱۰۸} در فلورانس یا کلیسای اعظم فلورانس که توسط فلیپوترونلشی^{۱۰۹} فلورانس (۱۳۲۷-۱۴۴۶) در نتیجه یک مسابقه (۱۴۲۰-۱۴۳۴) طرح‌ریزی شده است ساختمان به شیوه رومانسک که در اواخر قرن سیزدهم شروع شده بود. «آیا قبه پدیده‌ای است کلاسیک؟ آیا از اینجا این شیوه در پانتئون رم راه جست؟» به تفاوت‌های آن که اصل عمده‌ای هستند توجه کنید. قبه پانتئون نیمکره‌ای است، بر استوانه گذاشته شده که از بیرون به چشم می‌آید. قبه برونلشی گنبدی است هشت گوش که دوپوشه ساخته شده با دستکها یا ستونهای کوچک آجری بین آنها و در بیرون آن طاق ضربی نوک‌تیزی که با حایله‌های قالبی شکل یافته است ساخته‌اند.



تصویر ۸

Herzfeld, E., Damascus: Studies in Architecture, *Ars Islamica* vols. xiii-xiv, p. 118.

۱۰۰ - سیداحمدخان آثارالصنادید، کانپور، ۱۹۰۴، ص ۴۰-۴۴
کتابه ۲۴. در متن این کتابه برای ساختن لغت گنبد آمده است که شاید مقصود آرامگاه گنبددار باشد.

۱۰۱ - کتب، عمل صالح، ج ۲، ص ۳۸۴-۳۸۵. مورخان معاصر این گنبد برآمده تاج را گنبد امرودی گفته اند که در هند سابقه نداشته است.

Strzygowski, J., *Origin of Christian Church*, - ۱۰۲
Oxford, 1923, pp. 64-65.

Porter, A. Kingsley, *Mediaeval Architecture*, - ۱۰۳
New York, 1219 vol. I p. 105.

Symond, Addington, *Renaissance in Italy*, - ۱۰۴
New York Edition 1935, vol. I, P. 609.

Santa Maria Rotunda. - ۱۰۵

Baedekar, E. *Central Italy and Rome*, 1912, - ۱۰۶
p. 199.

Watts, Ed. *The Largest Dome in the World*, - ۱۰۷
Statesman Calcutta, 25th Oct. 1932; Cousene, H.,
Bijapur, Poona, 1938, pp. 20-29.

Santa Maria del Fiore. - ۱۰۸

Flippo Brunelleschi. - ۱۰۹

این حایلها که با زاویه تندی بالا می‌روند همان است که از عوامل اساس معماری گوتیک به‌شمار می‌رود. قبه بر استوانه ساخته شده در معماری اخیر بیزانس رایج بود و در کلیسای سن‌مارک و نیز از آن استفاده شد. ولی نوع خاصی از

Gosset, Alphonse, *Les Coupoles Orient et Occident*, Paris, 1889; Creswell, *Persian Dome before 1400*, *Burlington Magazine*, 1915.

La Geographie et Les Origines du Premier Art Roman, par J. Puig J. Cadafalch, Paris 1935, p. 252.

Havell, E.B., *Indian Architecture*, London, - ۹۵
1927, pp. 97, 100-2.

Ibid. - ۹۶

Foucher, A., *The Iconography of the Buddha's-Nativity*, Arch. Indian Memoir No. 46, New Delhi, 1934.

Creswell, *The evolution of the Persian Dome*, - ۹۸
Indian Antiquary, 1915.

ساختمان که برونلشی به کار برد که همانا گنبد دویوشه باشد با دستکهای قالبی نوک تیز در معماری اسلامی در اوایل قرن چهاردهم معمول شد. چنانکه در مزار سلطان محمد خدابنده اولجایتو متوفی در ۱۳۰۶ م. / ۷۰۶ ه. در سلطانیه در ایران دیده می‌شود. هرگاه تعجب کنیم که چگونه برونلشی از هنر اسلامی بعضی چیزها به وام گرفته است باید به خاطر آوریم که ایتالیا در جانب شرق و غرب با بناهای اسلامی احاطه شده بود و خود کلیسای اعظم و تمپیدگاه پهلویی آن دارای بسیاری عوامل اسلامی در پوشش قالب پنجره‌ها و دیوارها است.^{۱۱۰} این مسجد آرامگاهی در ایران یکی از مزارهای گنبددار برجسته و مهم است در مشرق که بر پایه‌های هشت گوش قرار دارد در هند نخستین ساختمان هشت گوش آرامگاهی که شناخته شده از آن خان جهان تالنگانی که وزیر اعظم فیروز شاه تغلق ساخته شده در دهلی در ۲۱۳۶۹ / ۶۶۸ ه. در زمان سلطنت سلطان فیروز شاه تغلق است.^{۱۱۱} یک بررسی دقیق در این ساختمان نشان می‌دهد که این کمابیش اقتباسی است از طرح آرامگاه اولجایتو در سلطانیه. منبع اصلی و سرچشمه این گنبد ساخته شد بر پایه هشت گوش همانا قبة الصخره اورشلیم است.^{۱۱۲} ولی در دوران گورکانیان هند آرامگاه همایون در دهلی و تاج محل در آگرا بر اساس شبه هشت ضلعی که مورخان آن زمان مثنی بغدادی توصیف کرده‌اند (تصویر ۴) ساخته شده بود.^{۱۱۳} در سراسر تاریخ معماری چنین ساختمانی بسیار کمیاب است.

آقای دورراند نویسنده فرانسوی اوایل سده بیستم درباره معماری اثری پرداخته و بناهای گنبددار شرق و غرب را به ترتیب ذیل تنظیم کرده است^{۱۱۴}:

- سن صوفی در قسطنطنیه در سده هفتم م.
- سن مارک در ونیز در ۹۷۷ م.
- ساتاماریای فلورانس در ۱۴۲۵ م.
- سن پتر در رم ۱۵۰۱ - ۱۶۶۱ م.
- تاج محل در آگرا ۱۶۴۷ م. / ۱۰۵۷ ه. ق.
- انوالید در پاریس ۱۷۰۶.
- پانتئون پاریس ۱۷۳۸.

همه بناهای اروپائی این فهرست برخلاف بناهای شرقی تقریباً شبیه به سن مارک و ونیز هستند و همه باهم به ظاهر همانندند. اما راجع به گنبد قبة الصخره در اورشلیم فرگوسون می‌گوید «تنها چیزی که انتظار نداشتم زیبایی مفرط درون بنا بود. تأثیر حاصل از تاج محل و دیگر آرامگاههای شاهی آگرا و دهلی را خوب به یاد دارم ولی تا آنجا که دانش من دست می‌دهد گنبد قبة الصخره چیزی دیگر است. در اینجا وقت

و باریکی توازی هست که در بناهای دیگری که من می‌شناسم نیست»^{۱۱۵}. این به راستی حقیقتی است که همه بناهای اروپایی و آسیایی از قبة الصخره اورشلیم سرچشمه گرفته‌اند.

وقتی در پاریس به هنگام تحصیل نقشه تاج محل را در برابر دیدگان پروفیسور پل بیگو^{۱۱۶} در مدرسه هنرهای زیبا^{۱۱۷} گستردم تا بدانم نظرش درباره ارزش آن چگونه است. او که تحت تأثیر بررسیهای بناهای اروپا بود اظهار نظر کرد که این درست مانند گنبد انوالید پاریس است که اینک آرامگاه ناپلئون (متوفی در ۱۸۲۱) است. یک بررسی دقیق نمودار می‌سازد که این مزار شباهتی به ساتاماریا (کاریگنانا کلیسای آسومپسیون در ژن ۱۱۸ که در ۱۵۵۲ ساخته شده است) دارد و نقشه اش مشابه آن است با برجهای مناروار در چهارسوی ساختمان اصلی^{۱۱۹}.

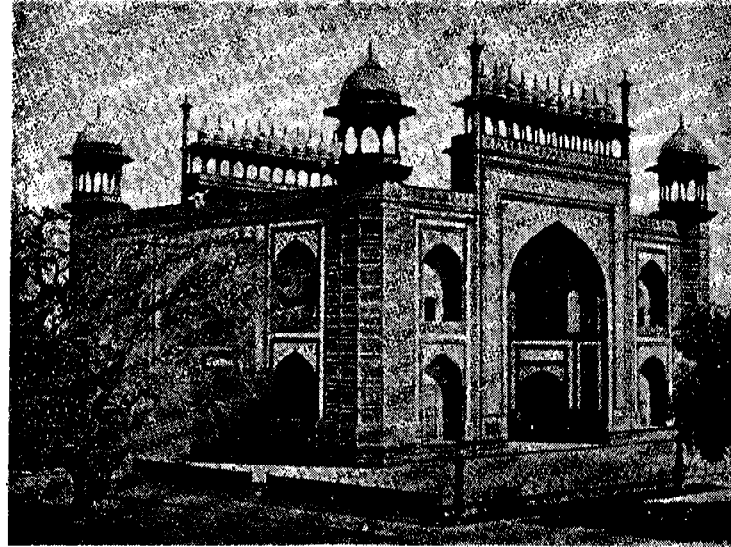
چنین منارهایی در تاج محل هم پدیدار شده ولی برخلاف برجهای واقع در گوشه‌ها یا جوانب، شرق و غرب قبه‌ها چهار منار استوانه‌ای گرد که از اندازه محیط آن هر چه بالا می‌رود کاسته می‌شود در چهارسوی صفا تاج محل کاملاً بی‌سابقه است. به کار بردن چنین منارهایی توسط مسلمانان در آرامگاهها و مساجد پدیده‌ای است مستقل و خاص ایشان با زیبایی و موازنه و هماهنگی و قرینه‌سازی. والا برای اقامه اذان یک منار کافی است همچنانکه قطب منار در مسجد قوه الاسلام دهلی چنین است (۵۸۷ ه.).

سرداب

سرداب پدیده‌ای است بس مهم در معماری تاج محل که شایسته است درباره ریشه آن بررسی و پژوهشی انجام شود^{۱۲۰}. در کلیساها سرداب برای دالان کاتاکومب یا برای خود کاتاکومب به کار می‌رفت. ولی بعدها این نمازخانه زیرزمینی شد و به نام «کونفسیون» معروف شد و آنرا پیرامون آرامگاه شهداء یا در محل شهادت برپا می‌ساختند. به هنگام سرداب پاره‌ای ضروری شد از آرامگاه و کلیسا^{۱۲۱}.

مهمترین سرداب در ایتالیا شاید از آن سن مارک و ونیز باشد. مسلمانان هم شروع کردند که از آن برای اطاق قبر استفاده کنند. نمونه‌های گوناگونی از این را می‌توان در ترکیه و دیگر کشورها دید. ولی بهترین نمونه آن در سمرقند است در مسجد آرامگاهی بی‌بی خانم که به گورامیر معروف شد و امیر تیمور را در آن به خاک سپردند^{۱۲۲}. بعدها سرداب از خصوصیات آرامگاهی گورکانیان هند جهت شاهزاده خانها که غالباً در پرده و حجاب بودند گردید و شاید بدین تمهید می‌خواستند پیکر آنان هم در گوشه‌ای پوشیده باشد. بدین گونه سرداب یا اطاق زیرزمین برای پیکر زنان اختصاص یافت و آنرا سردابه خواندند (نقشه ب). آرامگاههای گوناگونی

سرخ گرفته تا تزیینات موزائیک مانند یشم و عقیق و یاقوت ارغوانی و غیره . اما شیوهٔ اخیر در سراسر ساختمان به کار رفته و سنگهای گرانها به تعداد زیاد و گوناگونی فسراوان بر سنگهای مرمر سفید نشاندہ شده است . این تزیینات را بازدیدکننده کنار پرچین طاقهای نما و مدخل اصلی ملاحظه می کند . از مدتهای دراز ایرانیان این تزیین خاص را به کار می بردند و آن را پرچین کاری می نامیدند که همانند برابر است با Pietra dura اصطلاح ایتالیائی قرن شانزدهم ۱۶۶۰ . در هند این گونه تزیین گوناگون پیش از آمدن مسلمانان وجود نداشت.



تصویر ۷

Art and Civilization - Essays, ed. by Marvin... ۱۱۰
and Clutton-Brook, The Art of the Renaissance by
H. Glueck, London 1928, pp. 174-82: A History of
Architecture by Sir Banister Fletecher, pp. 553, 648,
London, 1945.

Saladin, H. Manuel d'Art Musulman, Vol. I.

p. 344, Creswell, op. cit., Indian Antiquary, 196.

Tarikh-i-Firoz Shahi, Afiffi, Calcutta, 1890,- ۱۱۱
pp. 400-500; Percy Brown, Indian Architecture, Bom-
bay, 1942, pp. 22, 31.

Quoted by Humphry Bullock, Where the - ۱۱۲
Tughluqs Urayed, Statesman, Delhi, 10th Sept. 1950.

۱۱۳ - کتب، عمل صالح، ج ۲، ص ۳۸۰ - ۳۸۵ .

Durand, J.N.L., Recueil et Parallel des Edi- - ۱۱۴
fices de tout Genre Ancient et Modern, Paris, 1817,
Plates 9, 11 and 12.

Lweis, Hayter, The Holy Places of Jerusalem, - ۱۱۵
London 1888, pp. 26-27, quoted.

Paul Bigot. - ۱۱۶

Ecole National Superior des Beaux Arts, - ۱۱۷
Paris.

Maria, de Cerignana Enlisse de L'Assomption, - ۱۱۸
Genes.

Gramort, Georges, L'Architecture de la Re- - ۱۱۹
naissance en Italie, Paris, 1931, p. 168, Fig. 80.

Encyclopaedia Britannica, Article- Crypt. - ۱۲۰

Ibid. - ۱۲۱

Les Mosquées de Samarcande, op. cit. - ۱۲۲

Chaghtai, M.A., The 80-Called Tomb and - ۱۲۳
Gardens of Zebun Nisa at Lahore, Islamic Culture,
Hyderabad Dn. 1935.

Waf, op. cit. - ۱۲۴

Celal Esat op. cit. Fig. 239 - ۱۲۵

۱۲۶ - کتب، عمل صالح، ج ۱، ص ۳۸۰ - ۳۸۵ .

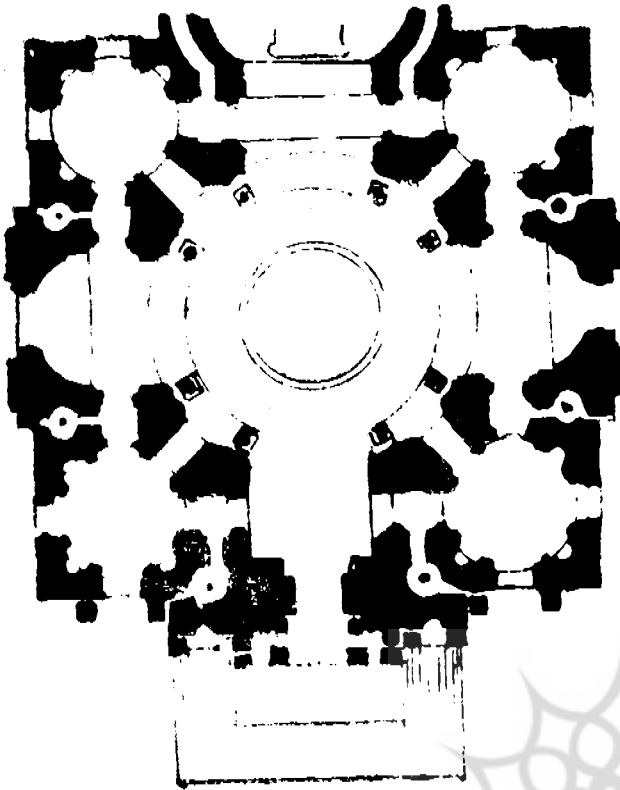
از مردان گورکانی هند وجود دارد که سرداب ندارد ولی از آن شاهزاده خانها در شهرهای عمده مانند لاهور و اگرا و دهلی سرداب دارند ۱۲۲ . با اینهمه نمی توان انکار کرد که در بعضی جاها مسلمانان به سبب وضع خاک سرداب ایجاد کرده اند . در گل گنبد در بیجاپور سردابه ای است که شامل مزار زنان و دختران سلطان محمد عادل شاه است در کنار قبر خود او ۱۲۴ .

میل نوک گنبد با منار

به کاربردن نشان یا علامت بر سر میل نوک گنبد یا قبه نخست از طرف مسیحیان بر فراز کلیساها باب شد و آن هم صلیب بود . عثمانیان آن را میل به لاله ساختند که بر فراز ساختمانهای مذهبی خود می زدند ۱۲۵ . پس از آن هلال در میان مسلمانان رواج یافت . اما میل زرین فراز گنبد تاج محل شایان توجه است از آنرو که بر فراز آن هلالی است مانند میلهای گنبدهای دودمان عادل شاهی در بیجاپور دکن . چه کسی این هلال را بر فراز میلهای گنبدها باب کرد؟ پاسخ بسیار ساده است و آن عثمانیانند که آن را نخستین بار علامت ملی خویش ساختند . می دانیم که سلطانان عادل شاهی بیجاپور ریشه ترک داشتند و از گورکانیان هند بودند .

تزیینات

تقریباً همه تزیینات گوناگون معماری در تاج محل به کار رفته ، از تزیینات دیواری و نقشهای برجسته بر مرمر و سنگ



نقشه سردابه تاج محل

(تصویر ۶) . مسلمانان آنرا در مسجد جامع احمدآباد (۱۴۱۰ م/۸۱۳ هـ) به کاربردند و سپس در شهر مندو در آرامگاه هوشنگ غوری (۱۴۳۵ م/۸۳۹ هـ) به کار بستند در زمان سلطنت گورکانیان هند و زمان شاه جهان این هنر به اوج رسید و در تاج محل و بناهای دهلی و لاهور و آگرا که به دست این پادشاه برپاگشت جلوه گری نمود . یکی را عقیده بر این است که پرچین کاری تاج محل ریشه به هنر ایتالیایی می رساند . اما کاملاً به خطا رفته است . هیچ اطلاعی از وجود هنرمندی خارجی به ما نرسیده است که برای این آرایش به خصوص دعوت شده باشد یا به سبب شناساندن این هنر افتخاری نصیبش گشته باشد . نقش پرچین کاری تاج محل چنان صیغه شرقی دارد و چنان همانند نقش و نگارهای سنتی آرابسک است که نمی توان آنرا جز به ایرانیان به دیگری نسبت داد . این شیوه آرایش از موزائیک کاری که غالباً ساختمانها بر ساختمانهای قسطنطنیه و سوریه و اورشلیم پیدا شود ممتاز است .

خلاصه آنکه همه پدیده های معماری خاص تاج محل از گنبد دوپوشه امرودی گرفته تا آرایش پرچین کاری برای کاستن از یکنواختی رنگ مرمر سفیدی نمای ساختمان به کار رفته و منارهای استوانه ای و سردابه و چهارقبه پیرامون گنبد وسطی (تصویر ۴) دست به دست هم داده و تاج محل را در سراسر جهان ممتاز ساخته است . نکات شباهت میان تاج محل و ساختمانهای مهم هنری دیگری می توان یافت ولی این تاج محل مجمع جلوه های مختلف خاص می باشد .

چند بنای معروف و برجسته گورکانیان هند

بی سردابه

با سردابه

هـ . ق .

۱۰۲۴

۱۰۳۷

۱۰۵۱

۹۶۳

۱۰۱۴

۱۰۳۸

شاه ابوالعالی

جهانگیر

آصف خان

همایون

اکبر

اعتمادالدوله

هـ . ق .

۱۰۲۴

۱۰۵۴

۱۰۵۵

۱۰۲۷

۱۰۲۷

۱۰۴۰

لاهور

ساختمان معروف به انارگلی

مادر علی مردان خان

نورجهان

دهلی

همسر عبدالرحیم خان خانان

آگرا

قندهاری بیگم

تاج محل