

طرح اربسک و سایر آثار تاریخی اسلام در ایران

دکتر عباس زمانی
استادیار دانشکده ادبیات علوم انسانی
دانشگاه تهران

حجاری مورد استعمال در آرایش ۱۱ خط ایده آل و رابط بعضی لبها و تشکیل دهنده آهنک اساسی یک ترکیب نقاشی یا حجاری شده ۱۱ بطور واضح، روش معمولی خط مشی نقاشان: اربسک روبنس (Rubens)، ماتیس (Matisse) و غیره. دایرةالمعارف هنرهای زیبا. درمتون کهنه فرانسه، لغت عاریه گرفته شده از ایتالیا اربسکو، یک صفت معادل صفت عربی است. . . . این عنصر تزئینی، نقاشی شده یا حجاری شده در نقوش کم برجسته، معمولاً خود را در یک سطح واحد می گسترده و روی یک زمینه لغت می افتد. این زینت غالباً خطوط ممتد را، با اتصال عناصری که زمینه را بدون تشکیل توده های غیرمتعادلی مزین می کند، میسر می سازد^۱.

۱ - «اربسک یک موضوع اصلی ترین، یا ساقه میانی است که در طول آن خطوط خمیده، با یک آهنک مرتب بهم می پیچد. اربسک غالباً برای ترین حاشیه های باریک و بلند بکار می رود».

۱ - Arabesque

- ۲ - «فرمانروایی مطلق خط عربی، پیوندی بوجود آورد که تمام دنیای اسلام را بهم مربوط ساخت و عامل مهمی در خلق هر نوع اثر هنری گردید.»؛ هنر اسلامی تألیف پرفسور ارنت کونل، ترجمه مهندس هوشنگ طاهری، تهران، ۱۳۴۷، ص ۶.
- ۳ - به تاریخ عرب فیلیپ حتی، ترجمه ابوالقاسم پاینده، تبریز ۱۳۴۴ و فهرست آن مراجعه شود.
- ۴ - ایضاً هنر اسلامی، ص ۱۱۹.
- ۵ - Grand Larousse encyclopédique, T. 1, Librairie Larousse, Paris VIe, 1960, p. 514.
- ۶ - L'art musulman, publié sous la direction de Henry Martin, Paris, 1964.

اربسک^۱ کلمه ای فرنگی و اسلیمی کلمه ای عربی است که معنی اولی عربی «منسوب به عرب» و معنی دومی اسلامی «منسوب به اسلام» می باشد و بنابراین طرح اربسک و اسلیمی یعنی طرحی که منسوب به اعراب و مسلمانان یا اختراع آنان و یا مورد استفاده آنان است.

این طرح تزئینی، اغلب گیاهی، تقریباً در همه آثار دوران اسلامی بکار رفته و می تواند یک عامل اشتراک و اتحاد هنری در عالم اسلام شمرده و در مقامی نظیر مقام خط عربی گذارده شود^۲. در عین حال این طرح یک موضوع تزئینی صرفاً عربی یا اسلامی نیست بلکه قبل از ظهور اسلام نیز در کشورهای مختلف، بخصوص ایران، معمول بوده و این مطلب در بررسی ذیل بیان می گردد:

الف - معنی و تعریف طرح اربسک و اسلیمی.

ب - سابقه طرح اربسک و اسلیمی.

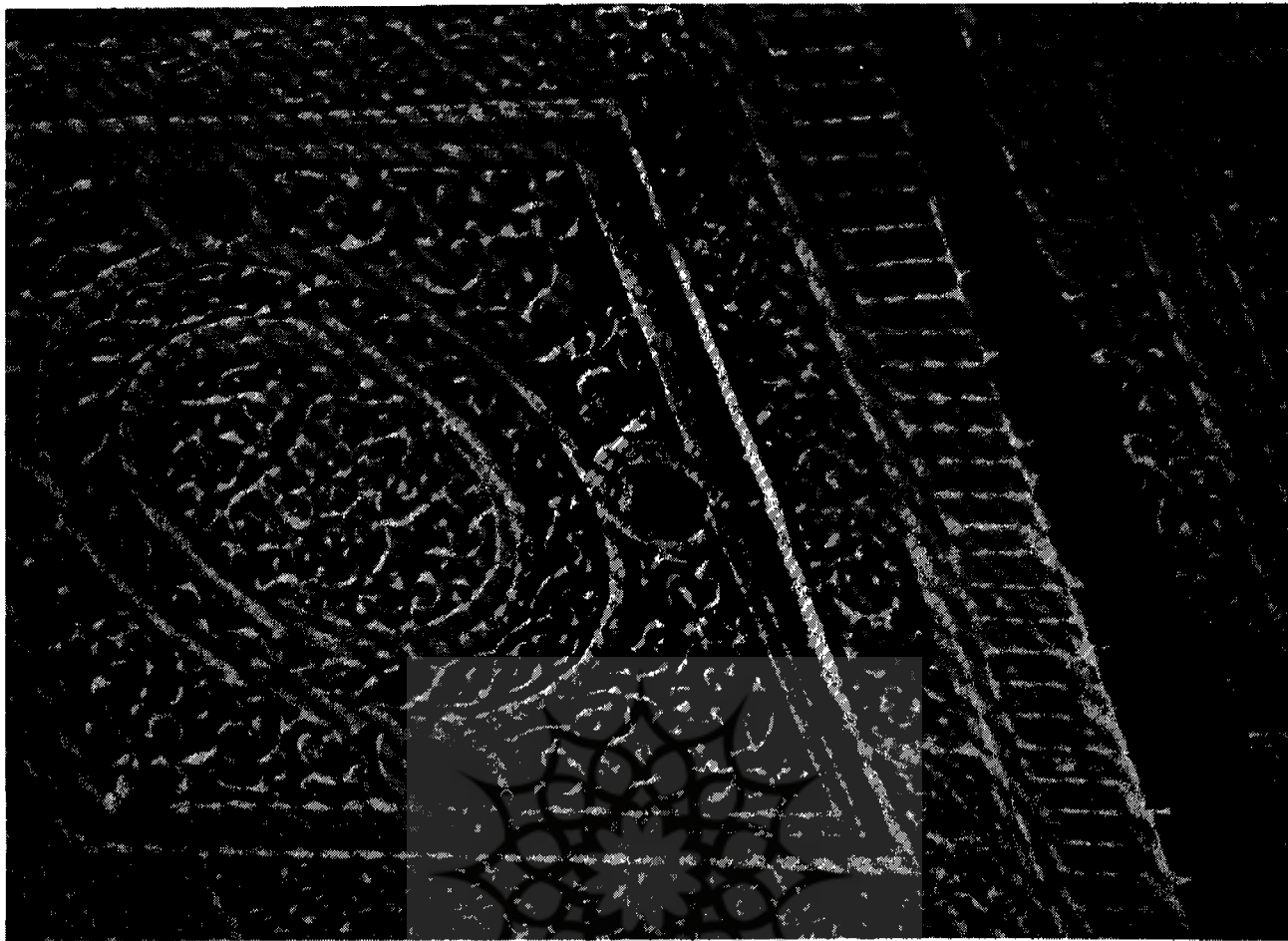
ج - طرح اربسک و اسلیمی در آثار اسلامی ایران.

د - طرح اربسک و اسلیمی در سایر کشورهای اسلامی.

معنی و تعریف طرح اربسک و اسلیمی.

۱ - کلمه اربسک و کلمه اسلیمی در تعریفاتی که از طرح آن شده اغلب مرادف بوده و این موضوع می تواند مورد قبول باشد زیرا تا اوایل قرن اخیر تاریخ و هنر اسلامی، توسط بعضی از مورخین، تاریخ و هنر عربی شمرده می شد^۳. در بعضی از نوشته ها نیز کلمه اربسک در کنار کلمه اسلیمی بکار رفته و شاید تصور شده که طرح اربسک با طرح اسلیمی متفاوت است^۴.

۲ - «اربسک نام مؤنث. هنرهای زیبا. زینت نقاشی یا



يك اربسك توريقي

بهترین مکان جهت آغاز بررسی تکامل آرایش (Ornament) در اولین مرحله از هنر اسلامی، نمای خارجی (Fassade) قصرالمشتی است. بر روی دیوار سمت چپ دروازه، نقوش حیوانات در بین ساقه‌های مو یا دایره‌وار بدنبال هم حجاری شده‌است، (عکس ۶) در صورتیکه بر دیوار سمت راست دروازه، فقط شکل نباتات مورد استفاده قرار گرفته. کوشش مجدانه‌ای که برای نشان دادن شکل برگ و ساقه تاك بصورت آرایشی (Ornamental) انجام گرفته، بخوبی میتواند نشان دهنده سبک و ایجاد «ارباسک» باشد^{۱۰}.

— «اما دوره غزنوی بظریف کاری در تزیینات نباتی که از شاخه و ساقه‌های ممتد تشکیل می‌شد امتیاز خاصی داشته و با توازن و تناسب بسیار دقیقی که نمونه کاملی از ابداع و قدرت نمایی در کشیدن اشکال «ارباسک» است آنها را نمایش داده‌است^{۱۱}.»
— «... هم چنین کوزه‌های تشری و مربا ساخته‌اند که اغلب شاهوار است (لوحه ۱۰۱). درشانه این ظرفها نیز ردیف جانوران خیالی نقش کرده و درگردنه آنها خطوط کوفی شبیه

— «نشان دادن طرحی که این‌نوار، در تشکیل يك مجموعه پیچیده و منطقی، سردرهم و بهم پیوسته، جایی که چشم دوست دارد خود را گم کند و باز یابد، تعقیب خواهد کرد: اولین هم‌وغم طراح اربسک می‌باشد^{۱۲}.»

— «در این‌جا از تذکر درباره یکی دو کلمه که بکرات و در تمام فصول کتاب آمده ناچار است. مترجم برای کلمه Arabesque که در اصطلاح هنری مغرب‌زمین بطرح تزیینی مرکب از نقوش هندسی و گل و برگ متقاطع اطلاق می‌شود، در فارسی اصطلاح مناسبی نیافت و ناچار ترجمه عربی آن را که اشکال توریقی است بکار برده است، ... این اصطلاح خیلی نزدیک است بآنچه در ایران «گل‌وبته» می‌گویند^{۱۳}.»

— «بالاخره اربسک بعنوان يك طرح نباتی آنچنان غلبه می‌کند که بصورت مفرد، بشکل پیچک یا بته، برگ شبر، نخل یا گل‌سرخ در يك تکرار پایان‌ناپذیر ادامه می‌یابد. سرستونها نیز با اربسک تزیین میشوند و نوشته‌های حواشی بر زمینه‌ای پوشیده از طرحهای اسلیمی ایجاد می‌گردند^{۱۴}.»

گردش میکنند. گله‌ها و غنچه‌ها را دربرمیگیرند و میان کلیه اجزاء و ریزه‌کاریهای اثر هنری یکنوع نظم و هم‌آهنگی ایجاد میکنند. البته اسلیمی‌های مجزا هم مانند اسلیمی ماری وجود دارد. اسلیمی ماری نمودار و کنایه‌ای است از حرکت پرپیچ و خم مار - اسلیمی‌های مجزا گردش نمیکنند و بیکدیگر نمی‌پیوندند اما در اثر هنری جابجا تکرار میشوند و تکرار آنها برای هدایت چشم است. برای آنست که یکنوع تجانس و هم‌آهنگی میان اثر هنری بیابیم^{۱۴}.

- «اسلیمی ۱ - Eslim» [= اسلامی ← اسلیم]
(ص نسب امر.) (نقطة.) ۱ - از طرحهای اساسی و قراردادی هنرهای تزئینی ایرانی، مرکب از پیچ و خمهای متعدد که انواع مختلف آن، با شباهت به عناصر طبیعت مشخص می‌گردد. ۲ - نوعی خط در قدیم^{۱۵}.

- «اريسك» صفت مختص (خاص، مخصوص) با اعراب، عرب‌پسند (Peint. et Sculpt.) نام مؤنث شاخ و برگ و اشکال تفتنی بهم پیچیده بسک اعراب^{۱۶}.
از مجموع تعریفهای فوق‌الذکر نتایج ذیل استنباط می‌شود:

۱ - اربسك غالباً يك موضوع تزئینی گیاهی و به عبارت دیگر نمودار طرح درخت و یا ساقه‌ها و شاخه‌های آن است که در طول خود يك مجموعه پیچیده، سردرهم و پیوسته و در عین حال منطقی و هم‌آهنگ را القاء می‌کند و در این صورت منشأ گیاهی دارد.

۲ - اربسك يك موضوع تزئینی قراردادی، تجربیدی و انتزاعی و در حقیقت نتیجه تخیل و تصور هنرمند و یا دوستداران هنر است.



بك اربسك طوماری از دوره ساسانی

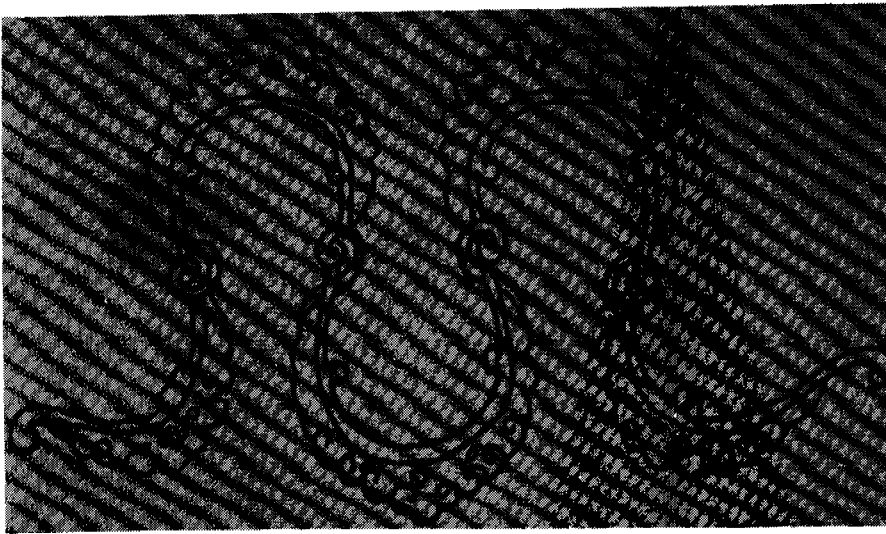
آنچه در بناها بکار می‌رفت نوشته‌اند و دور تنه ظرف بخطوط اسلیمی آراسته است^{۱۴}.

- «طرحهای اسلیمی اساساً نمودار طرح درختان است با همه پیچ و خم و شاخ و برگشان که تجرید یافته - خلاصه شده - و بصورت قراردادی درآمده است. گاه اسلیمی‌ها نموداری هستند از حرکت هیجان‌آور و دارای انحناهای بدن مار (اسلیمی ماری) و گاه ترکیبی از خطوطی که یادآور خرطوم فیل است. گردش موزون طرحهای اسلیمی با انحناهای مداوم، همه جزئیات نقوش از قبیل برگ‌ها و گلها و غنچه‌ها را دربرمیگیرد و يك نوع هم‌آهنگی و نظم را میان اجزاء اثر هنری برقرار میسازد. طرح درختهای مو و انار و انجیر و نخل و برگهای کنگر و مو بیش از درختان و برگهای دیگر در اسلیمی مورد استفاده قرار میگیرند^{۱۴}».

- «لغت اسلیمی مقولوب کلمه اسلامی است... بطور کلی اسلیمی طرحی است انتزاعی از یک درخت با تمام پیچ و خمهایش بنابراین طرحی است قوی و خشن از خطوط سیالی که با بندهای متناسب بیکدیگر می‌پیوندند و غالباً در سرتاسر اثر هنری

۷ - Georges Marçais, L'art musulman, Paris, 1962, p. 70-71.

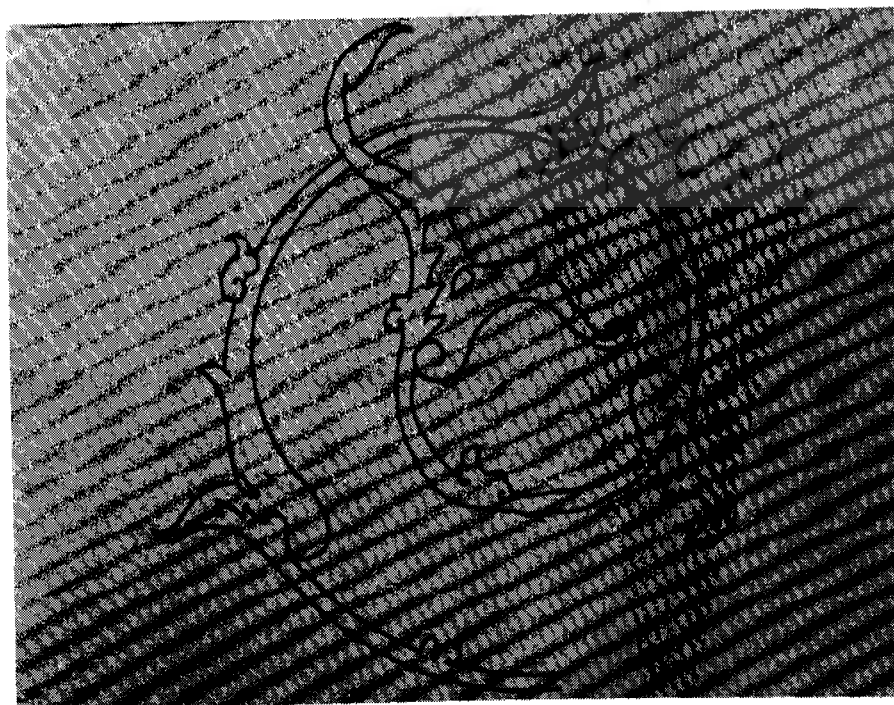
- ۸ - راهنمای صنایع اسلامی تألیف دکتر س - م - دیباند، ترجمه دکتر عبدالله فریار، تهران، ۱۳۴۶، ص ۱۸.
- ۹ و ۱۰ - هنر اسلامی تألیف پرفسور انست کونل، ترجمه مهندس هوشنگ ظاهری، تهران ۱۳۴۷، ص ۱۷۱ و ۲۳.
- ۱۱ - صنایع ایران «بمداز اسلام» تألیف دکتر زکی محمدحسن، ترجمه محمدعلی خلیلی، تهران ۱۳۲۰، ص ۲۸۶.
- ۱۲ - شاهکارهای هنر ایران، تألیف پوپ، ترجمه دکتر خانلری، تهران ۱۳۳۸، ص ۸۳.
- ۱۳ - جلد دوم تاریخ عمومی هنرهای مصور، تألیف استاد علی‌نقی وزیر، تهران ۱۳۴۰، ص ۲۰۶.
- ۱۴ - جزوه شماره ۱ شناخت هنرهای تزئینی ایران، نوشته خانم دکتر سیمین دانشور، تهران ۱۳۴۴، ص ۷.
- ۱۵ - فرهنگ فارسی دکتر محمد معین، تهران ۱۳۴۲، ص ۲۷۳.
- ۱۶ - فرهنگ فرانسه - فارسی سعید نفیسی، جلد اول، تهران ۱۳۳۹، ص ۸۸.



يك اربسك ماری



اربسك‌های خرطوم فیلی



يك اربسك دهن اژدری

۳- اربسك باينكه غالباً يك موضوع تزييني گياهي است از طرح جانوران نيز غافل نيست و خود يا اعضا بدن آنها را، كه داراي پيچ و خم است، مورد توجه قرار مي دهد و مثلاً از بدن مار و خرطوم فيل الهام مي گيرد و يا جانوران را در پيچ و خمهاي گياهي خود قرار مي دهد.

۴- اربسك از نقوش هندسي نيز استفاده مي كند و در واقع صرفاً به اشكال پايان ناپذير گياهان يا بندها و قطعات متصل و منفرد آنها اكتفا نمي كند و به عبارت ديگر بموضوع خاصي نظر ندارد بلكه مي خواهد كه چشم در آن بلغزد و خود را گم كند و باز يابد.

۵- اربسك وقتي گياهي است به ساق و برگ مو، كنگر، انار، نخل و انجیر پيش از گياهان ديگر توجه دارد ولي گياهان نازك و گل و بته هاي ديگر، بطرز نسبتاً طبيعي ويا استيليزه، را نيز فراموش نمي كند.

۶- اربسك طرحي است كه در كليۀ رشته هاي هنري: تزيينات معماری، حجاری، نقاشی، فلز کاری، منبت کاری، بافندگی وغيره بكار مي رود و اشياء مختلف را زيبا مي كند و واقعاً در معرض دید همه مردم قرار دارد و به آنان لذت مي بخشد.

با توجه به مراتب بالا مي توان اربسك و اسليمي را به چهار دسته اصلي تقسيم نمود:

اول اربسك توريقي (شكل ۱) كه غالباً از برگهاي متصل و يا ساقه هاي نازك گياهي صورت مي گيرد و اين برگهاي متصل و ساقه هاي نازك مي تواند ساده و يا پيچيده باشد، بدور خود به پيچد و يا حلقه زند، هم را قطع كند و يا از زير هم رد شود.

دوم اربسك طوماري (شكل ۲) كه با يك ساقۀ قابل انعطاف گياهي بي پايان و يا مختوم القاء مي گردد و اين ساقه در چپ و راست حلقه و نيم حلقه مي شود و در هر جفت انحناي چپ و راست خود شكلي شبیه S نشان مي دهد.

سوم اربسك ماري (شكل ۳) كه احتمالاً از بدن مار الهام گرفته و تقريباً شبیه اربسك طوماري است ولي منفرد و غير متصل است.

چهارم اربسك خرطوم فيلي (شكل ۴) كه شبیه خرطوم فيل مي باشد و بيك يا دوسر ختم مي شود و وقتي داراي دوسر است اسليمي دهن از دري نيز ناميده مي شود.^{۱۷}

سابقۀ طرح اربسك و اسليمي.

اين موضوع تزييني به يك طرح عربي و اسلامي مشهور شده و ظاهراً مي بايد از ابداعات دوران اسلامي باشد ولي اين طرح پيش از ظهور اسلام كم و بيش بكار مي رفته و بعضي از نويسندگان نيز به اين مطلب اشاره کرده و هريك آن را رايج در يك كشور

دانسته اند.

ژرژ مارسه مؤلف كتاب هنر اسلامي بعضي از اقسام آن را منبعث از تزيينات هلني (يوناني) ذكر کرده است: «اما، از طرف ديگر، يادداشت مي شود نقش اصلي كه گل فاطمي، بخصوص گل مربوط به مسجدالحاكم، با رشته نازك به ساقه نسبت مي دهد، عنصر اساسي حاشيه تزييني هلني كه از آن اربسك ناشي مي شود»^{۱۸}. در دايرة المعارف بزرگ لاروس اربسك منسوب به امپراطوري روم و تجديد حيات يافته در دوره رنسانس ايتاليا شده است: «نقاشان و حجاران پمپئي حاشيه هاي اطاقها و جرزهاي درها را به اربسك محدود کرده اند. اين زينتها مي بايد با رنسانس ايتاليا دوباره معمول شده باشد»^{۱۹}.

خانم دكتر سيمين دانشور استاد دانشگاه تهران طرح اربسك را بدوره ساساني نسبت داده است: «هنرشناسان اروپا اين طرحها را عربسك مي نامند كه اصطلاح درستي بنظر نمي آيد چرا كه اين طرحها عربي نيست. و اينكه بطرحهاي اسلامي معروف شده است از اين نظر است كه هنرمندان دوران اسلامي اين نوع طرحها را كه از زمان قديم در ايران سابقه داشت ترجيح دادند و تكرر كردند چرا كه اين طرحها منافاتي بامنع مذهبي موجودات جاندار نداشت. قدمت اين نوع طرحها بزمان ساساني مي رسد»^{۲۰}.

دكتر ديماند مؤلف كتاب راهنماي صنايع اسلامي اربسك طوماري را مربوط بدوره ساساني مي شمارد: «در اينجا يكي از خصائص عمده اشكال توريقي صنايع اسلامي يعني تركيب و تلفيق نيم برگ نخل و شاخه آن مشاهده مي شود. نقوش طوماري برگ نخل و طرحهاي مشابه دوره ساساني سرمشق و نمونه آثار و ابنيه اوليه دوره اسلامي قرار گرفته است كه در قصر المشتي و منبر مسجد قيروان و سرستون مرمر سوريه (شكل ۵۱) مشاهده ميشود»^{۲۱}.

ظاهراً خبر دايرة المعارف بزرگ لاروس و نظر خانم دكتر سيمين دانشور و گفته دكتر ديماند منافاتي با يادداشت ژرژ مارسه ندارد زيرا امپراطوري روم، طبق نوشته هاي موجود، وارث سنتهاي يونان باستان بوده و هنر ساساني، در نظر عده اي از مورخين هنر، از روشهاي هنر هلني متأثر شده است ولي

۱۷- جزوه شماره ۱ شناخت هنرهای تزیینی ایران، نوشته خانم دکتر سيمين دانشور، تهران ۱۳۴۴، لوحه ۵ و ۶.

۱۸- G. Marçais, L'art musulman, Paris, 1962, p. 75.

۱۹- Grand Larousse encyclopédique, T. 1, Librairie Larousse Paris VIe, 1960. p. 514.

۲۰- ايضاً جزوه شماره ۱ شناخت هنرهای تزیینی ایران، ص ۷.

۲۱- راهنمای صنايع اسلامي تأليف دكتر س - م - ديماند، ترجمه دكتر عبدالله فريار، تهران ۱۳۳۶، ص ۳۴.

می باید یادآور شد که ، اگر اربسک را اتصال بر گها و شکل استیلزۀ گیاهان بدانیم ، این موضوع تزیینی در زمانهای قدیمتر از عصر یونان باستان نیز در اغلب کشورهای متمدن معمول بوده است :

۱ - مصر : يك حلقهٔ منسوب بمهد سلسلهٔ ۱۲ (۲۰۰۰ - ۲۲۱۲ ق.م) و موجود در موزهٔ قاهره دارای چهار شبه گل چهارپر است که از پرهای طرفین نه شاخهٔ بسیار نازک جستن می کند و گلهای پنج پر و برگها و غنچه های کوچک می دهد^{۴۲} .

۲ - بین النهرین : يك صحنه از جلوس آشوربانی پال (۶۲۶ - ۶۶۹ ق.م) نشان داده شده است . در بالای سر او دوساقهٔ استیلزۀ مو در مقابل هم قرار گرفته و در طرفین خود برگها و خوشه های انگور می دهد . این دوشاخهٔ مو از دو درخت استیلزۀ که در طرفین صحنه است جستن می کند و انتهای هر يك در دو طرف حلقه می شود^{۴۳} .

۳ - یونان : يك سر ستون کرتی ، منسوب به هنر یونان و قرن چهارم پیش از میلاد و موجود در موزهٔ ملی آتن ، در پائین برگ کنگر و در بالا اسلیمی های خرطوم فیلی یا دهن اژدری نشان می دهد . شاخه های اسلیمی از بین برگهای کنگر رسته و بلافاصله دوشاخه شده و هر شاخه در انتها بدور خود حلقه گردیده است^{۴۴} . در پایهٔ يك ستون منسوب به دورهٔ هلنی (از زمان اسکندر تا غلبهٔ روم بر یونان) نیز اسلیمی دیده می شود . این پایه با يك حلقه تزیینی مزین شده و این حلقه تزیینی عبارت از دونوار باریک در طرفین و يك اسلیمی طوماری در وسط است . این اسلیمی در خمیدگیهای خود گلهای شش پر و برگهای ریز می دهد^{۴۵} .

۴ - روم شرقی : يك جمبهٔ عاج منسوب به هنر بیزانس يك صحنهٔ جدال را نشان می دهد . حاشیهٔ این جمبه که در موزهٔ کلونی (Cluny) است با يك اسلیمی ، که از دوساقه نازک تشکیل شده ، مزین گردیده است . این دوساقه بصورت دوایری هم را قطع می کند و در آن دوایر موضوعات تزیینی از قبیل گلها و ستاره ها و حتی سر انسان بچشم می خورد^{۴۶} .

۵ - ایران : يك گیاه استیلزۀ در بدنهٔ يك ظرف سفالی منسوب به شوش ۱ (هزارهٔ چهارم ق.م) دیده می شود . (شکل ۵) . این گیاه عبارت از ساقه ای است که پنج جفت برگ استیلزۀ ، شبیه برگ خرما ، از طرفین آن جستن می کند^{۴۷} . يك جام سفالی ، که از تپهٔ سیلک کاشان بدست آمده و منسوب به هزارهٔ چهارم قبل از میلاد گردیده ، با موضوعات گیاهی و هندسی تزیین شده است . تزیین گیاهی آن عبارت از يك ساقه نازک است (شکل ۶) که در طرفین آن پنج جفت برگ وجود دارد و انتهای این برگها حلقه می شود^{۴۸} . در سفالهای بدست آمده از تپهٔ قبرستان سکر آباد ، واقع در دشت قزوین ، نیز نقش این گیاه به فراوانی مشاهده می گردد .

يك سنجاق فلزی منسوب به نیمهٔ دوم هزارهٔ دوم قبل از میلاد از لرستان بدست آمده است . گل مدور این سنجاق عبارت از دایرهٔ وسط و حلقهٔ پهن دور آن می باشد . در حلقهٔ پهن دوشخص در طرفین ، يك بز در پائین و يك کله شاخدار در بالا نقش شده است . از جلو انگشتان پای چپ شخص طرف چپ و از جلو انگشتان پای راست شخص طرف راست يك گیاه استیلزۀ جستن می کند . گیاه سمت چپ به صورت دوشاخه است که شاخهٔ راست پس از يك خمیدگی در جهت سینۀ شخص صعود می کند و در انتها شکل يك نیم برگ بخود می گیرد . شاخه چپ پس از صعود در طرفین خود دو جفت برگچه سه لبی می دهد و در جلو صورت شخص و انتهای خود به شکل گردن دراز و سر مرغی در می آید . گیاه سمت راست نیز به صورت دوشاخه است ولی شاخهٔ سمت چپ پس از يك انحنا به شاخه سمت راست وصل می شود و شاخه سمت راست پس از صعود در طرفین خود يك جفت برگچه سه لبی و میوه ای بشکل انار می دهد و متقارن با گیاه سمت چپ به شکل گردن دراز و سر مرغی در می آید . در بین این دوسر مرغ و زیر کله شاخدار يك جفت مار زینت گل سنجاق را تکمیل می کند و نشان می دهد که دونوع اسلیمی : گیاهی و ماری ، در آن بکار رفته است^{۴۹} .

يك حاشیهٔ آجری لعابدار از شوش بدست آمده و فعلاً در موزهٔ لوور است . در بالا و پائین این حاشیه که مربوط به دورهٔ هخامنشی (۳۳۰ - ۵۵۹ ق.م) است يك ساقهٔ نازک

يك ظرف سفالی از شوش (هزارهٔ چهارم قبل از میلاد) که يك گیاه استیلزۀ را نشان می دهد

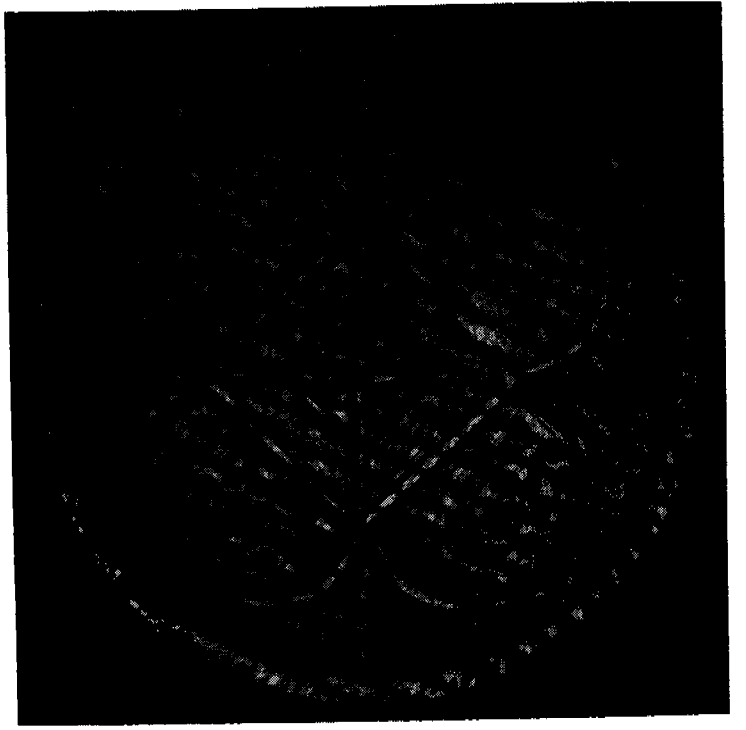
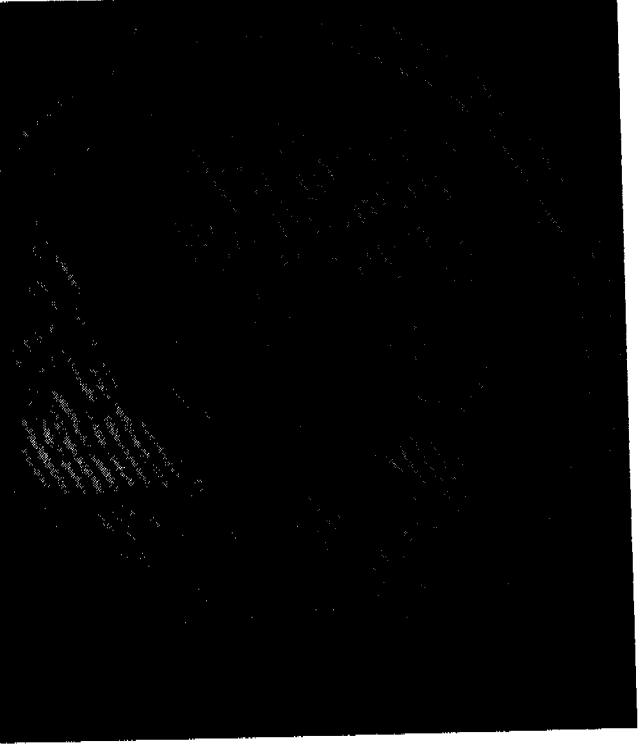
راست : يك جام سفالی از تپه سلیك كاشان (هزاره چهارم قبل از میلاد)
که يك گیاه استیلیزه را نشان میدهد

چپ : گل يك سنجاق منسوب به ۸۰۰ سال قبل از میلاد که از لرستان بدست
آمده و يك اربك توریقی را نشان میدهد

بائین : برگ کنگر گچ بری و رنگ شده در تالار بزرگ کاخ بیشاپور منسوب
به زمان شاپور اول ساسانی (۲۷۲ - ۳۴۱ م.)

- W. Stevenson Smith, *The Art and Architecture of ancient Egypt*, London, 1958, p. 79 A. — ۲۲
- Henry Frankfort, *The Art and Architecture of The Ancient Orient*, London, 1958. PL. 114 — ۲۳
- Histoire générale de l'art*, Flammarion, Paris, 1950, p. 166. — ۲۴
- Idem, *Histoire générale de l'Art*, p. 180. — ۲۵
- Idem. p. 278. — ۲۶
- A. U. Pope, *A Survey of Persian Art*, T. 4, London, PL. 4. — ۲۷
- Edith Porada, *Iran ancien*, Paris 1963, p. 17, Fig. 6 a. — ۲۸
- A. Godard, *L'art de l'Iran*, Paris, 1962, p. 44, Fig. 41. — ۲۹





پرومیشگاه علوم انسانی و مطالعات فرهنگی
رتال جامع علوم انسانی

پارچه پشم و ابریشم منسوب به قرن پنجم و ششم هجری که اربسک‌های مختلف را نشان می‌دهد



و برگچه‌های چتری می‌دهد^{۴۰}. شبیه این اسلیمی توریقی در سنجاق طلای کنده‌کاری شده‌ای، که از لرستان بدست آمده (شکل ۷) و منسوب به ۸۰۰ سال قبل از میلاد گردیده، نیز وجود دارد^{۴۱}.

یک ظرف نقره منسوب به دوره اشکانی (۲۲۴ م. - ۲۵۰ ق.م) و موجود در موزه برلن با شیارهای شعاعی مزین شده و دربین شیارها ساقه‌های نازک مو از پائین بطرف لبه مجسم شده است. این ساقه‌های استیلزده در چپ و راست برگها و خوشه‌های انگور داده می‌تواند جزء اسلیمی‌های طوماری محسوب شود^{۴۲}. در ظرف دیگری، که شبیه ظرف مزبور است، ساقه‌های گیاه استیلزده با پیچیدن و حلقه شدن خود برگها و میوه‌های گوناگون داده و بعضی از آنها به اسلیمی دهن اژدری و گل نیلوفر ختم شده‌است^{۴۳}.

یک ظرف برتری منسوب به دوره ساسانی (۶۵۱ م. - ۲۲۴ م.) در موزه برلن موجود بوده و تزیین آن به سه قسمت شده است:

اول دایره مرکزی که در وسط آن یک بنای گنبددار و در زیر آن بنا یک جفت بال برافراشته، نظیر ترین تاج خسرو پرویز (۶۲۸ - ۵۹۰ م.)، نقش شده‌است. بالا و پائین این جفت بال برافراشته با اسلیمی‌های ظریف مزین و در طرفین بنای مزبور ساقه‌های نازک گیاهی حک شده‌است. این ساقه‌های نازک، که به چپ و راست می‌پیچد و در خمیدگی‌های خود گل و برگ می‌دهد، می‌تواند جزء اسلیمی‌های طوماری محسوب شود.

دوم لبه ظرف که با یک نوار باریک مشخص و در آن یک اسلیمی نازک طوماری حکاکی شده‌است.

سوم منطقه میانی که مرکب از ۲۲ طاق‌نمای دارای قوس هلالی است:

در ۱۱ طاق نما یک موضوع گیاهی متقارناً در طرفین یک محور قرار گرفته است.

در ۳ طاق نما یک ساقه گیاهی نسبتاً راست وجود دارد. در ۱ طاق نما یک ساقه، که شبیه ساقه‌های سه‌طاق‌نمای مزبور است، بدور یک میله نازک می‌پیچد.

شرح عکس صفحه مقابل:

راست: بشقاب سفالی منسوب به قرن سوم هجری که اربسک توریقی را نشان می‌دهد
چپ: کاسه‌ای از آق‌کند که اربسک خرطوم فیلی یا دهن اژدری را نشان می‌دهد
پائین: گنج‌بری ستون مسجد جمعه نائین که ساقه و برگ و خوشه‌های استیلزده را نشان می‌دهد

۳۰ - A. U. Pope, A Survey of Persian Art, V. 4, PL. 19 c.

۳۱ - Idem. PL. 114.

۳۲ - Idem. PL. 138 A.

۳۳ - Idem. PL. 137 B.

در ۷ طاق نما يك شاخه نازك به چپ و راست می پیچد و بر گهای كوچك و بزرگ می دهد .

می توان اسلیمی های ۱۵ طاق نمای اول را توریقی و اسلیمی های ۷ طاق نمای دیگر را طوماری نامید^{۳۴} .

در تالار بزرگ کاخ بیشاپور منسوب به زمان شاپور اول (۲۷۲ - ۲۴۱ م) شصت و چهار طاق نما ، که هر يك به چند حاشیه تزیینی محدود است ، ساخته شده و در بالای آنها نقوش برگ کنگر با گچ بری و نقاشی ایجاد گردیده است . این برگهای کنگر به چپ و راست خود می پیچد (شکل ۸) و شکل زیبایی از اسلیمی طوماری نشان می دهد^{۳۵} . نظیر این اسلیمی در گچ بریهای کاخ تیسفون نیز بدست آمده ولی در آنجا بجای برگ کنگر فیم پالمتهای چهارلبی بکار رفته است^{۳۶} .

يك تنگ مفرغی به دوره ساسانی منسوب و توسط پرفسور پوپ از يك طرف با لیوان سفالی شوش (هزاره چهارم قبل از میلاد) و از طرف دیگر با ظرف دوره سلجوقی (قرن ۵ و ۶ هجری) مربوط شمرده شده است . پایه این ظرف با نقش وارونه گلبرگ سدر و بدنه آن با خطوط پیچ و خم داری ، احتمالاً نی ، مزین گردیده و با اسلیمی ماری قابل مقایسه است^{۳۷} .

طرح اربسك و اسلیمی در آثار تاریخی اسلامی ایران .

این طرح از آغاز دوران اسلامی تا زمان حال تقریباً در کلیه آثار ورشته های هنری ایران مورد توجه بوده و صدها اثر هنری مربوط به کاشیکاری ، گچ بری ، نقاشی ، حجاری ، بافندگی ، فلز کاری ، سفال سازی ، منبت کاری و غیره را مزین کرده است که از بین آن عده کثیر تعداد خیلی ذیلاً یادداشت می شود :

بشقاب سفالی منقوش - این بشقاب به قرن سوم هجری منسوب است و در وسط آن يك مربع و در خارج هر يك از چهار ضلع مربع يك قوس جناغی نقش شده است (شکل ۹) . در داخل هر يك از چهار قوس يك ساقه نازك گیاهی ، که در يك طرف برگ داده است ، بدور خود پیچیده و يك اسلیمی توریقی را نشان می دهد^{۳۸} .

کاسه ای از نیشابور - این ظرف منسوب به قرن چهارم هجری و در موزه متروپلیتن امریکا است . در قسمت مرکزی آن يك اسلیمی توریقی متداخل بچشم می خورد^{۳۹} .

کاسه ای از آق کند - این ظرف نقش کننده و رنگارنگ منسوب به قرن پنجم هجری و موجود در موزه هنرهای زیبای بستان است و يك اسلیمی خرطوم فیلی یا دهن اژدری (شکل ۱۰) را نشان می دهد^{۴۰} . در ظرف دیگری از همین محل و همین زمان يك اسلیمی دهن اژدری ، در اطراف يك مرغ ، نقش شده است^{۴۱} .

مسجد جامع شیراز - لبه قوس محراب این مسجد ، مورخ ۲۶۲ هجری ، با گچ بری مزین شده و از جمله تزیینات اسلیمی

طوماری زیبایی است که در چپ و راست خود بر گچه های سه لبی می دهد^{۴۲} .

مسجد جمعه نائین - گچ کاران ایرانی مهارت خود را در گچ بریهای این مسجد ، مورخ ۳۵۰ هجری ، بخصوص محراب و ستونهای ترديك محراب آن به ثبوت رسانیده اند . این گچ بریها از اشکال هندسی و گیاهی جالب توجه تشکیل یافته و در موضوعات گیاهی شاخ و برگهای كوچك و بزرگ و برگ کنگرهای استیلیزه و پیچیده ایجاد گردیده است^{۴۳} . در سطح ستونها نوارهای بافته شده گچ بری و از تقاطع آنها کثیر الاضلاعهای القاء گردیده و سپس در محور عمودی این اشکال هندسی ساقه های نازکی ، که در چپ و راست خود برگهای مو و خوشه های انگور داده (شکل ۱۱) ، نشان داده شده است^{۴۴} .

پارچه ششم و ابریشم - این پارچه که فعلاً در موزه بافندگی ایالت کلمبیا می باشد با رنگ قرمز و سبز و نقوش هندسی ، حیوانی و گیاهی مزین شده است . در این پارچه ، که بقرن پنجم و ششم منسوب است ، ابتدا کثیر الاضلاعهای منتظم و غیر منتظم و متقاطع با نوارهای ساده صورت گرفته و سپس در داخل کثیر الاضلاع منتظم ، از مرکز بطرف محیط ، چهار موضوع اصلی بکار رفته است (شکل ۱۲) .

۱ - دو گل چهاربر که رویهم قرار گرفته و يك گل مرکب بشکل ستاره هشت پر نشان می دهد .

۲ - يك ستاره هشت پر که از قرار گرفتن دو مربع در روی هم شکل گرفته است .

۳ - هشت ساقه نازك گیاهی که از هشت رأس ستاره مزبور شعاع می گیرد و در طرفین شاخکها و برگهای متقارن می دهد و چهار جفت حیوان استیلیزه را دربر می گیرد . چهار ساقه ، در پائین ، اسلیمی های طوماری و چهار تایی دیگر ، در بالا ، اسلیمی های خرطوم فیلی یا دهن اژدری می دهد . در داخل کثیر الاضلاع غیر منتظم نیز يك درخت استیلیزه ،

۳۴ - Idem. A Survey of Persian Art, Pl. 237.

۳۵ - Iran Parthes et Sassanides par R. Ghirshman, Paris, 1962, p. 140, No. 178, 179.

۳۶ - Idem. A Survey of Persian Art, Pl. 171 H.

۳۷ - شاهکارهای هنر ایران ، تألیف پوپ ، ترجمه دکتر خانلری ، تهران ۱۳۳۸ ، ص ۶۴ ، لوحه ۴۱ .

۳۸ - شاهکارهای هنر ایران ، ص ۸۷ ، لوحه ۴۸ .

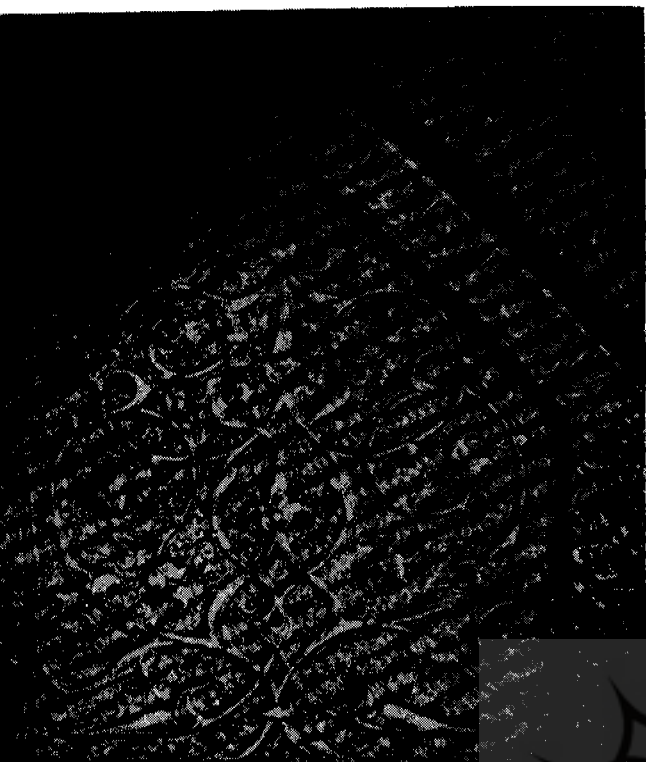
۳۹ - ایضاً ص ۸۶ ، لوحه ۴۷ .

۴۰ - ایضاً ص ۹۷ ، لوحه ۵۸ .

۴۱ - ایضاً ص ۹۸ ، لوحه ۵۹ .

۴۲ - A. U. Pope, A Survey of Persian Art, V. 4, PL. 259 A.

۴۳ و ۴۴ - Idem. A Survey of Persian Art, PL. 265, 266, 267.

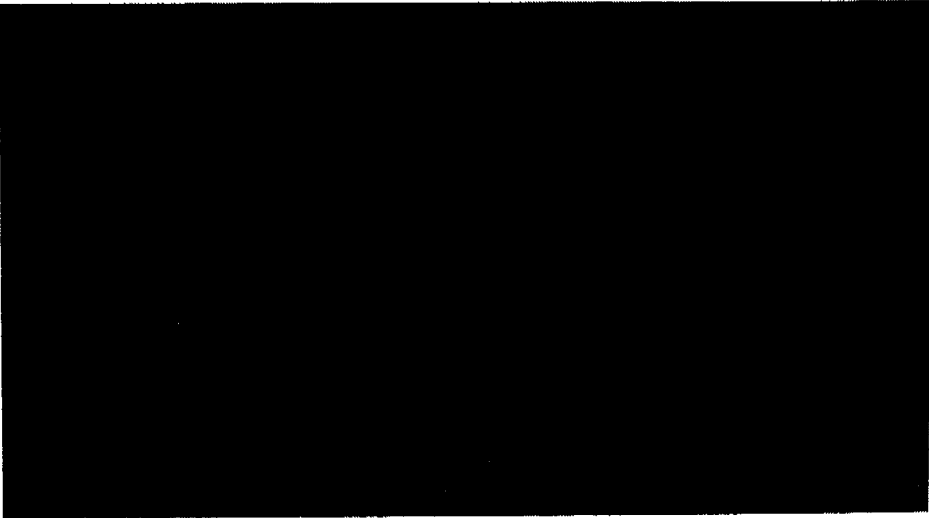


ژوئیه گاه علوم انسانی و مطالعات فرهنگی
تالی: جمع علوم انسانی

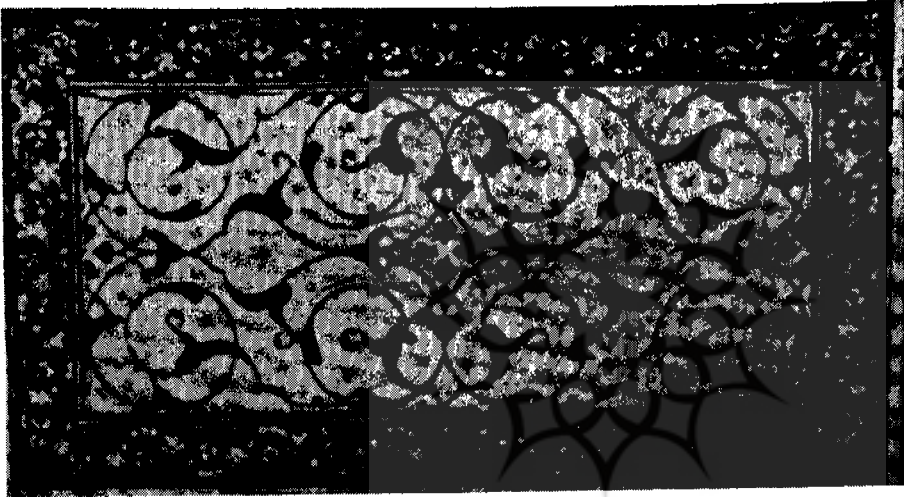
راست: کاشی‌های مینائی منسوب به قرن هفتم هجری شهرکاشان که
ارسلک‌های مختلف را نشان می‌دهد
چپ: محراب کاشی منسوب به قرن هفتم هجری شهرکاشان که اربسلک‌های
خرطوم فیلی یا دهن‌اژدری و توریقی را نشان می‌دهد
پائین: نقوش روی کاشی مسجد کبود تبریز مورخ ۸۷۰ هجری که اربسلک
توریقی را نشان می‌دهد



قالیچه جانماری منسوب به اواسط قرن دهم هجری که چهار نوع اربسک را نشان می‌دهد: اربسک‌های توریقی در داخل طاق نما، اربسک‌های ماری در روی اربسک‌های توریقی، اربسک طوماری که در طرفین طاق نما است و اربسک خرطوم فیلی یا دهن‌اژدری که در پایین و در حاشیه عریض القاء گردیده است



اريسك درروى جلد يك كتاب مورخ
۹۸۸ هجرى



اريسك درروى جلد يك كتاب مورخ
۹۴۷ هجرى

ختم می‌شود و در قسمت دوم يك اسليمی نازك حروف كتيبه را بهم می‌پیوندند^{۴۶}.

محراب کاشی - این محراب در قرن هفتم هجرى در کاشان ساخته شده است. در داخل این محراب يك طاق نما با قوس خباغی القاء و در آن يك اسليمی گیاهی مرکب و متداخل، که در طرفین متقارناً شاخه‌هائی می‌دهد، نقش شده است (شکل ۱۳). بعضی از برگه‌های این اسليمی پیکان‌شکل است و بعضی ديگر بيك برگچه سه لبی ختم می‌گردد. در خارج جناحهای قوس این طاق نما نیز دو اسليمی، از همان مایه اسليمی داخل، القاء گردیده و زمینه محراب با ساقه‌های نازك گیاهی، که نوعی اسليمی توریقی است، پر شده است^{۴۷}. پرفسور پوپ در مورد

که در طرفین خود دو اسليمی طوماری می‌دهد و در بالا يك اسليمی ديگر را دربر می‌گیرد، نقش شده است.

در بین نوارهائی که اضلاع کثیرالاضلاعها را می‌سازد نیز يك ساقه نازك، که در چپ و راست برگچه‌هائی دارد، بچشم می‌خورد^{۴۵}.

لوحة گچی - این لوحة منسوب به قرن ۶ و ۷ هجرى است و به سه قسمت تقسیم شده است:

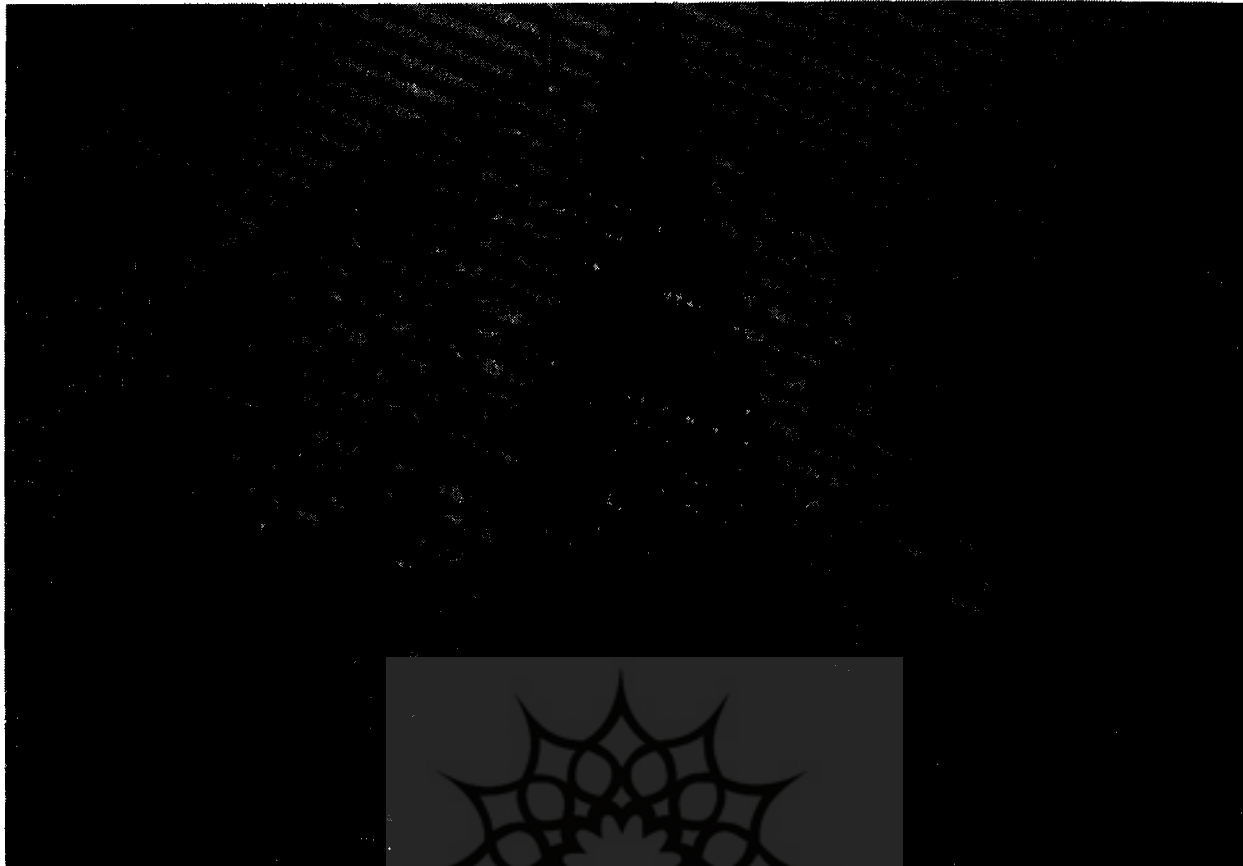
صحنه بالا که مبارزه دوسوارنیزه بدست را نشان می‌دهد. كتيبه كوفی که در زیر صحنه مزبور واقع است.

نقش پائین که عبارت از يك ستاره چهارپر و اسليمی‌های جالب است. این اسليمی‌ها متداخل است و در سطح این قسمت پهن می‌شود و درعین اینکه ستاره و گل و برگ می‌سازد دو مرغابی را، که گردن آنها بهم می‌تابد، دربر می‌گیرد. اضافه بر قسمت پائین در قسمت بالا يك اسليمی زیبا بيك برگ سه‌لبی

۴۵ - ايضاً شاهکارهای هنر ایران، ص ۱۱۳، لوحة ۷۴.

۴۶ - ايضاً ص ۱۰۸، لوحة ۶۹.

۴۷ - ايضاً شاهکارهای هنر ایران، ص ۱۱۹، لوحة ۸۰.



ارسلک‌های روی گنبد مدرسه مادرشاه اصفهان مورخ ۱۱۴۵ - ۱۱۱۷ هجری که انتهای آنها دهن‌اژدری می‌شود

و بدستور سلطان محمد اولجایتو پادشاه مغول ساخته شده است . در زمینه کتیبه‌ها و لبه قوسهای این بنای عظیم نقوش اسلیمی متنوعی با گچ‌بری القاء گردیده است . از جمله آن نقوش اسلیمی‌های طوماری است که به چپ و راست خود می‌پیچد و در خمیدگی‌های خود برگچه‌های مرکب ساده می‌دهد^{۵۰} . نظیر این اسلیمی‌ها در مسجد ورامین که چند سال بعد از مقبره مزبور ساخته شده نیز بکار رفته است .

مسجد گوهرشاد مشهد - این مسجد ، مورخ ۸۲۱ هجری ، با کاشی‌ها و موزائیک‌های مرغوب و خوش‌رنگ و کتیبه‌ها و نقوش زیبا مزین گردیده است . از جمله این نقوش اسلیمی‌هائی است که با موزائیک صورت گرفته و نمونه آن در دو گوشه مجاور قوس ایوان بزرگ آن مسجد دیده می‌شود^{۵۱} .

مسجد کبود تبریز - در ضمن نقوش زیبای این مسجد ، مورخ ۸۷۰ هجری ، نیز اسلیمی نقش مهمی دارد و از جمله آن اسلیمی‌ها ساقه‌های نازک و گل و برگ‌هائی است که شکل صلیب را نشان می‌دهد (شکل ۱۵) و می‌باید آنها را در زمره اسلیمی‌های توریقی بشمار آورد^{۵۲} .

اینگونه محرابها می‌گوید : «خانه داخلی طبعاً قبله نمازگزار است . اما عابد حقیقی با خواندن دعاها می‌کند که در آن خانه قرار گرفته روح خود را برای عبادت آماده می‌کند . گاهی نیز درخت زندگی در وسط این خانه جا دارد که هیچ عابد ایرانی از مفهوم آن غافل نیست»^{۴۸} .

کاشی‌های مینائی - نقش این کاشیها ، که منسوب به قرن هفتم هجری است ، اغلب ستاره‌شکل می‌باشد و در میان آنها گاهی یک صلیب قرار دارد (شکل ۱۴) .

در عده‌ای از ستاره‌ها اسلیمی‌های طوماری ، که با ساقه‌های نازک و برگ‌های ریز صورت گرفته ، بچشم می‌خورد .

در عده دیگر اسلیمی‌های مجزای مارشکل دیده می‌شود . در بعضی گل‌وبته‌های نسبتاً طبیعی وجود دارد .

در بعضی دیگر ساقه‌های نازکی ، که می‌پیچد و هم را قطع می‌کند ، مشاهده می‌گردد . ساقه‌های اخیر ، بطور غیر متقارن ، در چپ و راست اسلیمی‌های متنوع از جمله خرطوم فیلی یا دهن‌اژدری را القاء می‌کند^{۴۹} .

مقبره سلطانیه - این مقبره در اوایل قرن هشتم هجری

قالیچه جا نمازی - این قالیچه منسوب به اواسط قرن دهم هجری و موجود در موزه هنری متروپلیتن امریکا است . در این قالیچه چهار نوع اسلیمی وجود دارد (شکل ۱۶) :

اسلیمی توریقی که از ساقه‌ها و برگهای ریز در داخل یک طاق نما نقش شده است .

اسلیمی ماری که به طور نسبتاً درشت در روی اسلیمی توریقی مزبور قرار داده شده است .

اسلیمی طوماری که در روی یک نوار و طرفین طاق نما مزبور صورت گرفته است .

اسلیمی خرطوم فیلی یا دهن‌اژدری که در روی یک حاشیه نسبتاً عریض و پائین قالیچه مزبور القاء گردیده است^{۵۴} .

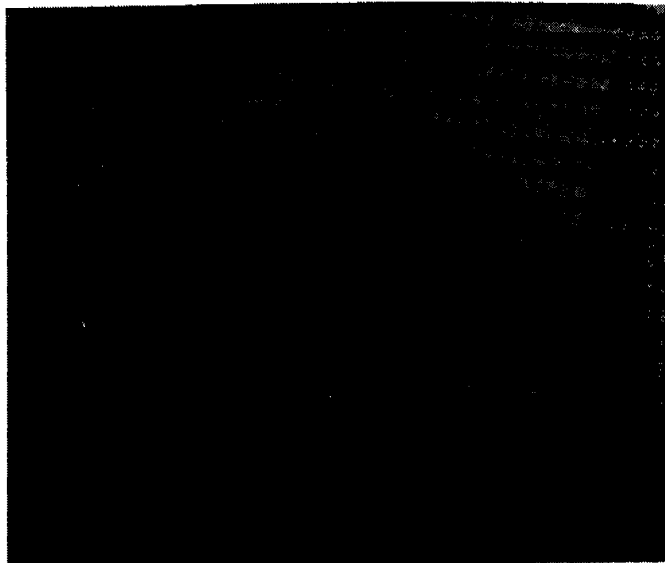
یک قطعه مخمل - این مخمل بافت کاشان و منسوب به قرن

دهم هجری و موجود در موزه یانگ سان فرانسیسکو است . بانو فیلیس اکرامان درباره آن می‌گوید: «سبک اسلیمی و نقوش مربوط به آن بیشتر در قالی بافی بکار می‌رفت ولی در مخمل بافی نیز بخوبی مورد استعمال یافت . یکی از بهترین آثار موجود (لوحة ۱۴۹) یک نوع مخمل گلدار است که طرح آن بسیار به فرشهای زیر ظرفی (لوحة رنگین ح) شباهت دارد اما ترنجهای کنگره‌دار و برگهای ظریف شاخه‌ها و برگهای دنداندار تانک و سلسله گلکهای زیبا و پرندگان دم بلند از مختصات قالی ابریشمی کاشان است . کاشان در بافتن پارچه‌های ظریف خصوصاً مخمل شهرت فراوان دارد و این قطعه بخوبی علت این شهرت را نشان می‌دهد^{۵۵} .

نقش اسلیمی در جلد کتاب نیز معمول بوده (شکل ۱۷) و می‌توان در این مورد بیک جلد سوخته مورخ ۹۸۸ و یک جلد مذهب مورخ ۹۴۷ اشاره نمود^{۵۶} .

در چهار چهل ستون اصفهان - در مورد اسلیمی روی درها می‌توان به کاخ چهل ستون ، مربوط بدوره صفوی (۱۱۴۸ - ۹۰۷ هـ) اشاره نمود . پرفسور پوپ در این مورد می‌گوید : «... دو در دیگر به نقش گلکهای افسانه‌ای و پرندگان اختصاص دارند (لوحة ۱۵۷) این گلها که هر گز در روی زمین نشکفته‌اند محصول خیالی پخته و ظریف و متکی بسوابق قدیم است^{۵۷} . در در مزبور اضافه بر اسلیمی متن که دارای ساقه باریک و برگهای کوچک می‌باشد و گلکهای درشت ، برای نشستن پرندگان ، داده است ، یک اسلیمی ظریف با برگهای نازک و دنداندار القاء گردیده است^{۵۸} .

مدرسه مادر شاه اصفهان - در جوار اغلب کتیبه‌ها و سایر تزیینات این اثر تاریخی ، (مورخ ۱۱۱۷ - ۱۱۲۵ هـ) ، نقش اسلیمی نیز منظور شده است ولی مجلل‌ترین نقش را می‌باید در گنبد آن مشاهده نمود (شکل ۱۹) . در سطح خارجی این گنبد ساقه‌های گیاهی استیلیزه و بدون پایه بدور خود می‌پیچد و شاخه‌ها می‌دهد و آن شاخه‌ها گاهی در بندها متصل و گاهی



مدخل جنوبی مسجد امام حسین تهران مورخ ۱۳۸۵ هجری که با اربسک مزین شده است

جدا می‌گردد و یا هم‌را قطع می‌کند و بعضی به انتهای خرطوم فیلی یا دهن‌اژدری ختم می‌شود^{۵۹} .

کاخ خورشید - این کاخ در سالهای آخر سلطنت نادر شاه افشار (۱۱۶۸ - ۱۱۵۵ هـ) در کلات خراسان ساخته شده است . در دور جرزها و دوره طاق‌نماهای آن نقش‌ونگارهای زیبا ، چون گلدان و شاخ و برگ و بته ، حجاری گردیده است . از جمله نقوش گیاهی طرح اسلیمی است که در حاشیه جرزها اجرا شده و آن اسلیمی در چپ و راست می‌پیچد و برگهای پنج لبی می‌دهد . گوشه‌های مجاور قوس طاق‌نماها نیز با اسلیمی مزین گردیده است^{۶۰} .

۴۸ - ایضاً ص ۸۲ .

۴۹ - ایضاً ص ۱۲۲ ، لوحة ۸۳ .

۵۰ - A. U. Pope, Persian Architecture, London, 1965, p. 146, No. 171, 172, 173.

۵۱ - Idem. Persian Architecture, p. 200, No. 265.

۵۲ - Idem. p. 204, 205, No. 273, 274, 276.

۵۳ - ایضاً شاهکارهای هنر ایران ، ص ۱۸۲ ، لوحة سوم رنگی .

۵۴ - ایضاً شاهکارهای هنر ایران ، ص ۲۰۰ ، لوحة ۱۴۹ .

۵۵ - ایضاً شاهکارهای هنر ایران ، ص ۱۸۶ ، لوحة ۱۴۱ .

۵۶ - ایضاً ص ۲۰۸ .

۵۷ - ایضاً ص ۱۵۶ .

۵۹ - A. U. Pope, Persian Architecture, p. 234, No. 317.

۶۰ - باستان‌شناسی و هنر ایران ، شماره چهارم پائیز و زمستان

۱۳۴۸ ، ص ۶۴ و ۶۶ ، نوشته دکتر پرویز رجواند ، تهران .

هنوز هنرمندان ایرانی به این عنصر تزئینی توجه داشته‌اند .

طرح اربسک و اسلیمی در سایر کشورهای اسلامی .

قبه الصخره - این مسجد در سال ۷۱ هجری در بیت المقدس ساخته شده و در آن نقوش متعددی بکار رفته است . در بین این نقوش اسلیمی‌های متقارن و حلقه شده‌ای (شکل ۲۱) جلب توجه می‌کند^{۶۴} .

مسجد بزرگ دمشق - این مسجد در سال ۹۶ هجری ایجاد و موضوعات مختلف تزئینی در آن بکار رفته است . از جمله این تزئینات اربسک‌های چپ و راستی است که در موزائیک‌های زیر قوسها دیده می‌شود^{۶۵} .

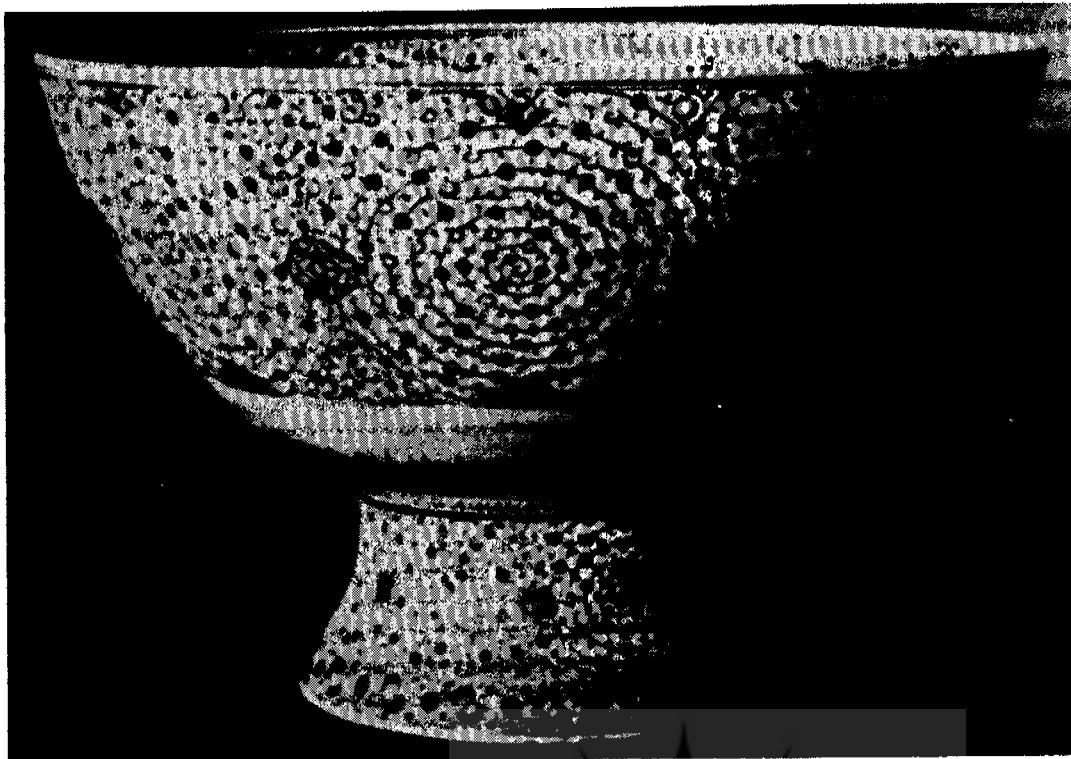
مسجد سپهسالار تهران - نقوش اسلیمی در کنار سایر تزئینات این مسجد ، که در آخر قرن سیزدهم هجری ساخته شده است ، صورت گرفته و می‌توان در این مورد به مدخل غربی^{۶۶} ، محراب تالار جنوبی و ایوانهای آن اشاره نمود .

مسجد امام حسین تهران - تزئینات جالب توجه این مسجد در مدخل جنوبی آن^{۶۷} اجرا شده است (شکل ۲۰) . از جمله این تزئینات اسلیمی‌های نازک توریقی است که زمینه کتیبه‌های بالای در را مزین می‌کند و دو اسلیمی خرطوم فیلی یا دهن اژدری است که در طرفین قوس مدخل مزبور زینت بخش شده و نشان می‌دهد که در سال ۱۳۸۵ هجری قمری (سال ساخت آن)

دیواره مرمری مسجد قرطبه اسپانیا مربوط به دوره اموی (۱۳۲ - ۴۱ هجری) که با یک اربسک پرکار مزین شده است

اربسک‌های متقارن و حلقه شده قبه الصخره در بیت المقدس ، مورخ ۷۱ هجری





يك جام از دوره عثمانی مورخ
قرن دهم هجری که با اربسك
زینت داده شده است

به چپ و راست خود می پیچد و بعضی به برگچه های سه لبی منتهی می شود و برخی با دوشاخك خود اسلیمی خرطوم فیلی یا دهن ازدی را القاء می کند.^{۶۸}

دوجام از دوره عثمانی - داخل و خارج این دوجام پایه دار با اسلیمی ظریف نقش شده است. در ساقه های اسلیمی ظرف اول، که مورخ ۹۱۵ هجری است، گل های درشت و در اسلیمی حلقه شده ظرف دوم که مورخ ۹۵۱ هجری است (شکل ۲۳) برگ های بسیار ریز و دکمه هایی که احتمالاً گل است قرار داده شده است.^{۶۹}

۶۱ - مجله هنر و مردم، شماره ۱۰۴، خرداد ۱۳۵۰، ص ۴۲، شکل ۲۹. نوشته نگارنده.

۶۲ - ایضاً مجله هنر و مردم، ص ۴۵، شکل ۳۱.

۶۳ - D.T. Rice, L'art de l'Islam, Paris, 1966, p. 12, No. 3, 4.

۶۴ - Idem. p. 14, 15, No. 7 et 8.

۶۵ - Idem. p. 34, No. 24, 25, 26.

۶۶ - راهنمای صنایع اسلامی، تألیف دکتر دیباند، ترجمه دکتر عبدالله فریار، تهران ۱۳۳۶، ص ۱۱۰ و شکل ۶۰.

۶۷ - هنر اسلامی تألیف پرفسور ارنت کونل، ترجمه مهندس هوشنگ طاهری، ص ۲۴ و عکس ۸.

۶۸ - K. A. C. Creswelle, The Muslim architecture of Egypt, Oxford, 1951, p. 84, Fig. 39.

۶۹ - D. T. Rice, L'art de l'Islam, Paris, 1966, p. 197, No. 201, 202.

کاخ سامرا - این کاخ در قرن سوم هجری ایجاد و در سطوح گچی آن نقوش مختلفی بکار رفته که زیباترین آنها را برگ های مو حلقه شده و استیلیزه تشکیل می دهد.^{۶۵}

يك سر ستون سنگی در اسپانیا - این اثر هنری منسوب به قرن سوم و چهارم هجری و مربوط به قصر باشکوه مدینه الزهرا در شهر قرطبه است که در موزه متروپلیتن آمریکا بوده است. در این سر ستون مرمری ساقه ها و برگ های استیلیزه درهم می آمیزد و به چپ و راست، با آهنگ ملایمی، متمایل می گردد. در این سر ستون برگ های سه لبی دور و نزدیک می شود و طوری قرار می گیرد که يك سطح مشبك به نظر بیننده می رسد.^{۶۶}

يكی از اربسك های پرکار و زیبای اسپانیا در دیواره مرمری محراب مسجد قرطبه مربوط بدوره اموی (۱۳۲ - ۴۱ هجری) صورت گرفته است.^{۶۷} این دیواره مستطیل دو قسمت است: متن وحاشیه. در حاشیه يك اسلیمی چپ و راست وجود دارد که در خمیدگی های طرفین خود برگچه ها و خوشه های متنوع می دهد.

در متن يك ساقه جستن می کند و در طرفین شاخه ها، برگها، برگچه ها و میوه ها می دهد و درهم می آمیزد و زمین را متقارناً پر می کند (شکل ۲۲).

مسجد الحاکم - این مسجد بین سالهای ۳۷۹ تا ۳۹۳ هجری در قاهره ایجاد و در استوکیهای تریبنی آن يك اسلیمی زیبا اجرا شده است. این اسلیمی عبارت از يك ساقه استیلیزه است که در طرفین خود متقارناً شاخه هایی می دهد. این شاخه ها

مدرسه عبدالعزیزخان - این بنا در تاریخ ۱۰۶۲ هجری در بخارا ساخته شده و در آن يك اسلیمی پرکار و زیبا گچ‌بری و رنگ‌آمیزی گردیده است (شکل ۲۴). این اسلیمی با يك طاق‌نما و يك قاب مستطیل به سه قسمت شده است :

اول اسلیمی داخل طاق‌نما که به صورت يك درخت انبوه است و در چپ و راست شاخه‌ها و برگ‌های متداخل می‌دهد و با اشکال خرطوم فیلی انتهای خود می‌تواند در زمره اسلیمی محراب کاشی کاشان و اسلیمی‌های دهن اذری محسوب گردد.^{۷۰}

دوم دو اسلیمی متقارن که در طرفین رأس قوس طاق‌نما و تقریباً از همان مایه اسلیمی داخل است . سوم حاشیه‌نسیبه عریض اطراف قاب که ابتدا به کثیرالاضلاع‌های منتظم و مستطیل تقسیم و سپس در داخل و خارج آنها اسلیمی‌های دقیق و ظریف ایجاد شده است.^{۷۰} يك مینیاتور از هند - در این مینیاتور ، که مربوط به دوره امپراطوری مغول (۱۲۷۴ - ۱۹۳۲ هـ) است ، شاهزاده خانمی در روی تختی دراز کشیده و پنج نفر زن در اطراف او هستند . منظره ایوان و بالای آن و همچنین روتختی و بالش او با چهارنوع اسلیمی توریقی مزین شده است.^{۷۱}

نتیجه :

۱ - طرح اربسک و اسلیمی توسط اعراب یا مسلمانان ابداع نشده بلکه پیش از ظهور اسلام نیز مورد استعمال بوده ولی چون در دوران اسلامی تحول یافته و زیاد بکار رفته صفت عربی و اسلامی بخود گرفته است .

۲ - طرح اربسک و اسلیمی اغلب گیاهی و گاهی جانوری است و نشان می‌دهد که بشر از آنچه طبیعت در اطرافش قرار داده اقتباس کرده ولی در عناصر طبیعی تصرف نموده و آنها را بصورت استیلیزه درآورده است . بنابراین این طرح مولود منطقه خاص و محصول فکر قوم مخصوصی نیست و ساکنین مناطق مختلف می‌توانسته‌اند از شرایط محیط خود الهام گیرند .

۳ - طرح اربسک و اسلیمی با پیچ‌وخم خود خطوط عمودی و افقی حاشیه‌ها و صفحات تزئینی را متعادل و در بین کل و اجزاء هم‌آهنگی ایجاد می‌کند یعنی به زیبایی و خطوط آن وارد است .

۴ - طرح اربسک و اسلیمی احتمالاً منشأ مذهبی داشته و در آن جانوران و گیاهان مورد احترام منظور شده است زیرا برخی از جانوران ، از جمله مار ، و بعضی گیاهان ، از جمله انجیر ، در مصر باستان مقدس بوده است.^{۷۲}

در ایران باستان نیز آثار مظهر برکت و حاصلخیزی بوده^{۷۳} و اسلیمی عده‌ای از محراب‌های ایرانی ، بر طبق نظر پرفسور پوپ امریکائی ، از درخت زندگی الهام یافته است.^{۷۴}

يك طاق‌نمای گچ‌کاری شده از مدرسه عبدالعزیزخان مورخ ۱۰۶۲ هجری که با اربسک‌های پرکار و دقیق مزین است

۷۰ - اینیه و آثار تاریخی اسلام در اتحاد شوروی ، مؤسسه روحانی مسلمانان آسیای میانه و کازاخستان - تاشکند ، نمره ۹۷ .

۷۱ - W. G. Archer, Indian miniature, London, 1970, PL. 97.

۷۲ - تاریخ تمدن ویل دورانت ، بخش اول ، ترجمه احمد آرام ، تهران ۱۳۴۳ ، ص ۳۰۰ .

۷۳ - هنر ایران در دوران پارسی و ساسانی ، تألیف رمان گیرشمن ، ترجمه دکتر بهرام فره‌وشی ، تهران ، ۱۳۵۰ ، ص ۱۸۹ .

۷۴ - به رفرائس ۴۸ مراجعه شود .