

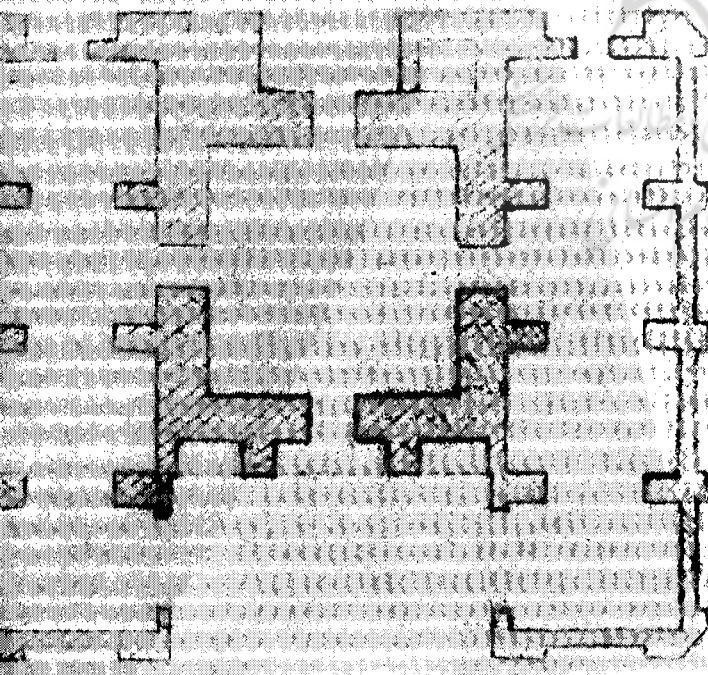
مزار سلطان محمد دعا^۹ کاخک گناباد

نویسنده: دکتر عباس زمانی

دکتر عباس زمانی
استادیار دانشکده ادبیات و علوم انسانی
دانشگاه تهران

آزار مأمورین مأمون قرار گرفتند. این دو برادر نخست در طرق مشهد و سپس در کاشمر با مأمورین مأمون مبارزه کردند و بالاخره به طرف کوههای گناباد رفتند. مأمورین مأمون عباسی آنان را تعقیب کردند و، در یکی از برآمدگی‌های شمالی کوهستان واقع در شرق قصبه کاخک، سلطان محمد عابد را شهید کردند.^۹

شکل ۱ - نقشه تقریبی مزار سلطان محمد عابد کاخک گناباد که طول آن حدود ۲۶ و عرض حدود ۲۴ متر است.



کاخک در ۲۴ کیلومتری جنوب گناباد واقع است. این قصبه از نقاط بیلاقی و خوش آب و هوای گناباد و محل تفریح روزهای تعطیل مردم آن شهرستان می‌باشد. کاخک در دامنه کوهستانی به همین نام قرار دارد و قبل از زلزله نهم شهریور ۱۳۴۷ حدود پنج هزار نفر جمعیت داشته ولی در نتیجه حادثه مزبور بکلی ویران و تقریباً نصف جمعیت آن فوت گردیده و باقیمانده ساکنین آن در بناهای تازه سازی که در غرب قصبه ایجاد شده اسکان یافته‌اند.

وجه تسمیه این قصبه بخوبی روشن نیست. بعضی می‌گویند به علت درختان فراوان خود کاخک^{۱۰} (کاخ کوچک) نامیده شده و این کلمه بتدریج در تلفظ محلی به کاخک تبدیل گردیده است.^{۱۱} نگارنده تصور می‌کند این قصبه خوش آب و هوا، مانند قریه کلات گناباد^{۱۲}، از آبادیهای قبل از اسلام گناباد است و شاهزادگانی که در قلعه فرود کلات گناباد ساکن بوده‌اند گاهی به این قصبه می‌آمده‌اند بخصوص که در چند کیلومتری غرب آن خرابه‌هایی بنام « اسپید دژ » یا دژ سفید به چشم می‌خورد.

قصبه کاخک، علاوه بر جنبه بیلاقی و هوای مطبوع خود، به علت مدفن حضرت سلطان محمد عابد (ع) برادر حضرت رضا (ع)، مورد توجه ساکنین شهرستان گناباد و شهرستانهای مجاور بوده و هست. بر طبق بعضی نوشته‌ها، سلطان محمد عابد با برادرش زید و جمعی دیگر علیه خلیفه عباسی قیام کرد ولی مغلوب و اسیر و در مرو محبوس گردید و پس از ورود حضرت رضا (ع) به مرو و ولایتمهدی آن حضرت آزاد شد.^{۱۳}

بعد از شهادت حضرت رضا (ع)، این امامزاده و برادرش زید مردم را به گرفتن انتقام دعوت کردند و در نتیجه مورد

اولیه اسلامی و نظایر آنرا درقبل از اسلام بخاطر می آورد (شکل ۱) و عبارت است از :

۱ - يك تالار مربع بضلع ۸۰ متر که در وسط هر ضلع آن درگاهی به پهنای ۱۶۵ و عمق ۱۰ متر وجود دارد .
 ۲ - دو تالار مستطیل ، در شرق و غرب تالار خارجاً بطول ۲۴ و عرض ۷۲۵ متر . هر کدام از این تالارها مرکب از چهار قسمت می باشد و مشخصات تالار شرقی، از جنوب بشمال، به این ترتیب است :

قسمت اول ۴۷۵×۶ متر .

قسمت دوم ۶۸۸×۶ متر . بین این دو قسمت يك درگاه به پهنای ۳۲۰ متر و دو جرز طرفین آن به ضخامت ۶۰ سانتی متر وجود دارد .

قسمت سوم ۴×۶ متر . بین این قسمت و قسمت دوم و هم چنین قسمت چهارم يك درگاه به پهنای ۳۲۰ متر و ضخامت ۸۰ سانتی متر وجود دارد .

قسمت چهارم ۴۰×۶ متر .

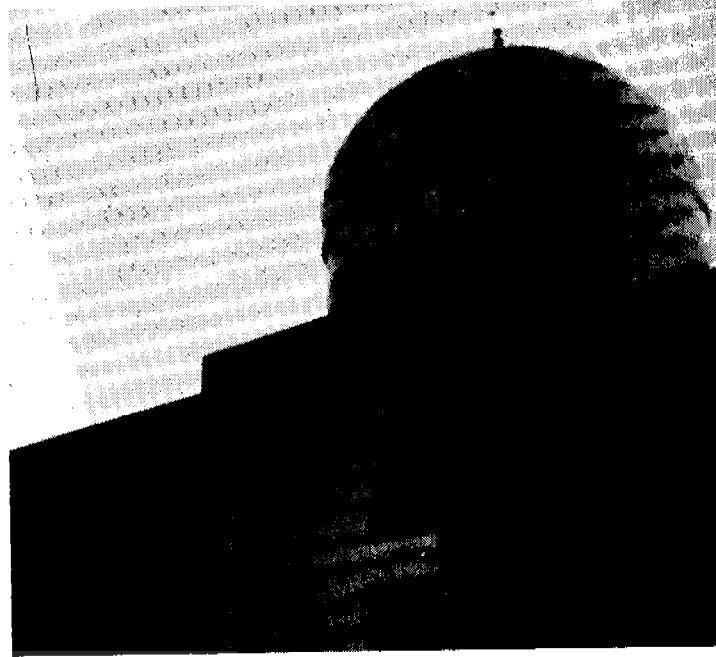
۳ - يك ایوان در وسط جبهه شمالی (شکل ۲) به پهنای ۵ و عمق ۲۷۵ متر .

۴ - دو ایوان چه در طرفین جبهه شمالی هر يك به پهنای ۳۱۰ متر و عمق ۸۵ سانتی متر .

۵ - يك ایوان در جنوب تالار مربع (شکل ۳) به پهنای ۳۷۵ و عمق ۱۰ متر .

۶ - دو ایوان چه در طرفین ایوان مزبور هر يك به پهنای ۲۲۵ و عمق ۱۲۵ متر .

۷ - يك فضای بدون سقف به دهانه ۱۱۴×۰ متر در جلو ایوان و دو ایوان چه مزبور .



شکل ۲ - جبهه شمالی مزار سلطان محمد عابد کاخک گناباد .

تاریخ مقبره - میگویند این بنا توسط امیر عبدالله تونی در اواخر دوره سلجوقی در روی يك سکو ساخته شده و در دوره های تیموری و صفوی مورد تعمیر قرار گرفته است .
 بر طبق نوشته صفحه ۶۴ فهرست بناهای تاریخی و اماکن باستانی ایران، این مقبره در سال ۹۶۰ هجری و زمان سلطنت شاه طهماسب صفوی ساخته شده^۷ و کتیبه جلو ایوان شمالی آن ، که با کاشی معرق و بخط علیرضای عباسی است ، نیز نام شاه اسمعیل صفوی را دربر دارد .

« قدتم بامر السلطان الاعظم والخاقان الاکرم مالک ملوک العرب والعجم مجدد قواعد الائمة المعصومین علیهم السلام السلطان بن السلطان ابوالمظفر سلطان شاه اسماعیل بهادرخان خلدالله ملکه و سلطانه و افاض علی العالمین بره واحسانه بسی العبد المحتاج الی رحمته العلی بن عبدالواحد الحسینی القاینی فی سنه ثمانین و تسعمائة^۸ ولی ممکن است ، به قول گدار فرانسوی ، در این جا نیز تعمیر کننده خود را تمام کننده بنا به حساب آورده^۹ و به عبارت دیگر مؤسس آن نبوده است .

این مقبره در حادثه زلزله نهم شهریور ۱۳۴۷ به طوری صدمه دید که عده ای معتقد به تجدید بنای آن بودند ولی مرحوم حاج آقا حسین ملک یکی از معماران تهران بنام حاج ابوالقاسم جابری را مأمور تعمیر آن نمود و او این کار مشکل را با مصالح لازم بپایان رسانید^{۱۰} و نگارنده که در تابستان ۱۳۵۱ برای زیارت به کاخک رفت آنرا بر شرح ذیل مورد بررسی قرارداد .
 الف - نقشه مقبره - اصولاً نقشه این مقبره مقابر قرون

۱ - در جلد پنجم فرهنگ آبادیهای کشور از انتشارات مرکز آمار ایران بهمن ۱۳۴۷ ، ص ۳۶ جمعیت کاخک ۴۳۰۵ نفر آمار داده شده است .

۲ - تاریخ و جغرافی گناباد ، نگارش حاج سلطان حسین تابنده ، تهران ۱۳۴۸ ، ص ۱۳۹ .

۳ - قریه کلات در ۲۴ کیلومتری جنوب غربی گناباد واقع است و خرابه های ارگ فرود در نزدیک آن قرار دارد ؛ به شماره مخصوص مجله بررسیهای تاریخی دوهزار و پانصدمین سال بنیانگذاری شاهنشاهی ایران ، مهر ۱۳۵۰ ، ص ۳۹۲ ، نوشته نگارنده مراجعه شود .

۴ و ۵ - بهارستان در تاریخ و تراجم رجال قاینات و قهستان ، تألیف حاج شیخ محمدحسین آیتی ، تهران ۱۳۲۷ ، ص ۵۶ - ۶۲ .

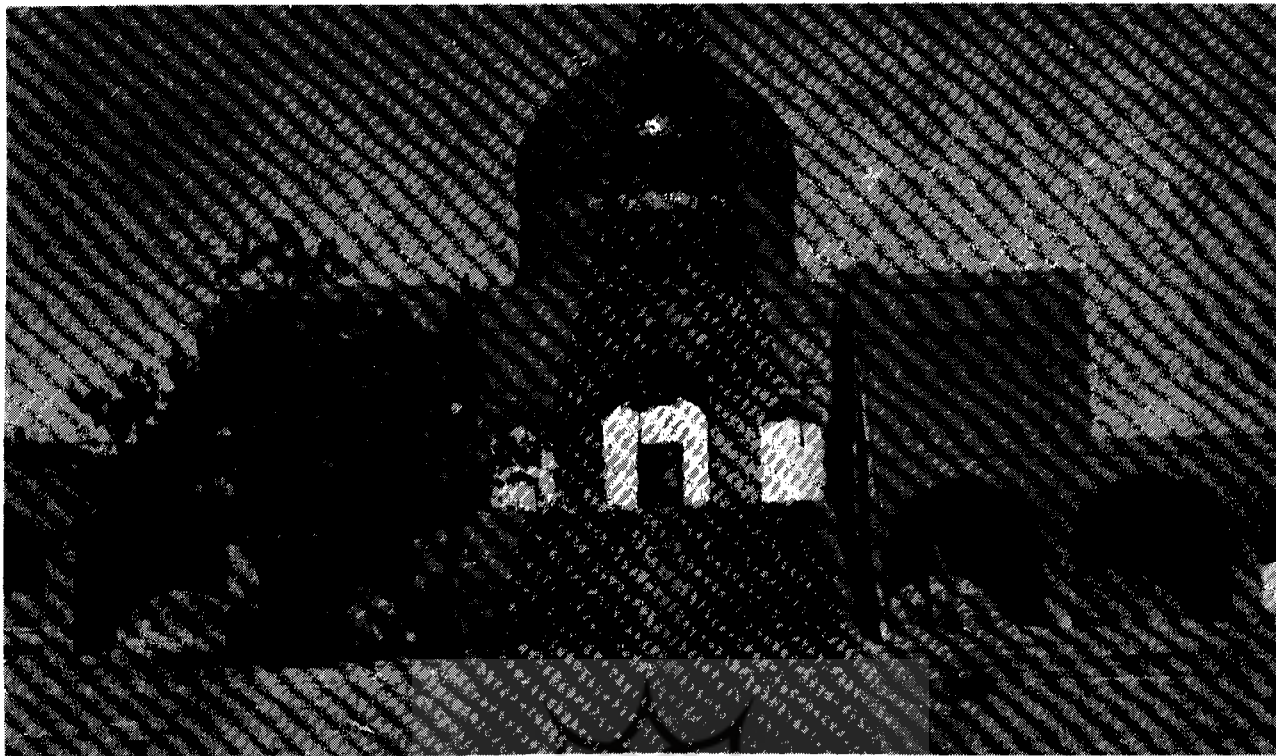
۶ - تاریخ و جغرافی گناباد ، نگارش حاج سلطان حسین تابنده ، تهران ۱۳۴۸ ، ص ۱۴۱ و ۱۴۷ و ۱۴۸ .

۷ - فهرست بناهای تاریخی و اماکن باستانی ایران ، اولین نشریه سازمان ملی حفاظت آثار باستانی ایران ۱۳۴۵ ، ص ۶۴ .

۸ و ۱۰ - ایضاً تاریخ و جغرافی گناباد ، ص ۱۴۸ .

۹ - آثار ایران ، نوشته آندره گدار ، جلد دوم - جزوه اول ،

۱۳۱۸ ، ترجمه محمدتقی مصطفوی ، ص ۸۶ .



شکل ۳ - گنبد دوپوشی پيازی شکل مزار سلطان محمدعابد کاخک گناباد.

۱۶۵ و ارتفاع ۲۲۵ متر وجود دارد و این درگاهها دارای طاق مسطح است .

۲ - چهار گوشوار و چهار طاق نما در بالای این چهار دیوار . در بالای این قسمت يك حلقه منشوری به ارتفاع چهل سانتی متر هشت ضلع آنرا بخوبی مشخص می کند .

۳ - هشت گوشوار و هشت گوشوار لچکی کوچک که منشور دیگری در بالای قسمت مزبور نشان می دهد .

۴ - سقف عرق چینی بالای منطقه تغییر حالت (شکل ۵) که ، با تزیینات اجرا شده ، شاترده ترك بنظر می رسد و این تركها از يك شبه قدح ، که در زیر کلید طاق واقع است ، شعاع می گیرد .

در داخل هريك از تالارهای مستطیل چهار درگاه ، هريك به پهنای ۳۷۰ و ارتفاع چهار متر، دیده می شود. قوسهای این درگاهها در روی هشت جرز بشکل مکعب مستطیل قرار گرفته که پهنای قاعده آنها مختلف ولی درازای هريك در حدود ۱۴۰ متر و ارتفاع آن تا پایه قوس دو متر است .

سقف دو ایوان و ایوانچهها را قوسها و گهواره های جناغی تشکیل می دهد و این نوع قوس در مدخل تالارهای مستطیل طرفین تالار مربع نیز دیده می شود .

ج - مصالح و تزیینات مقبره - مصالح عمده بنا را آجر

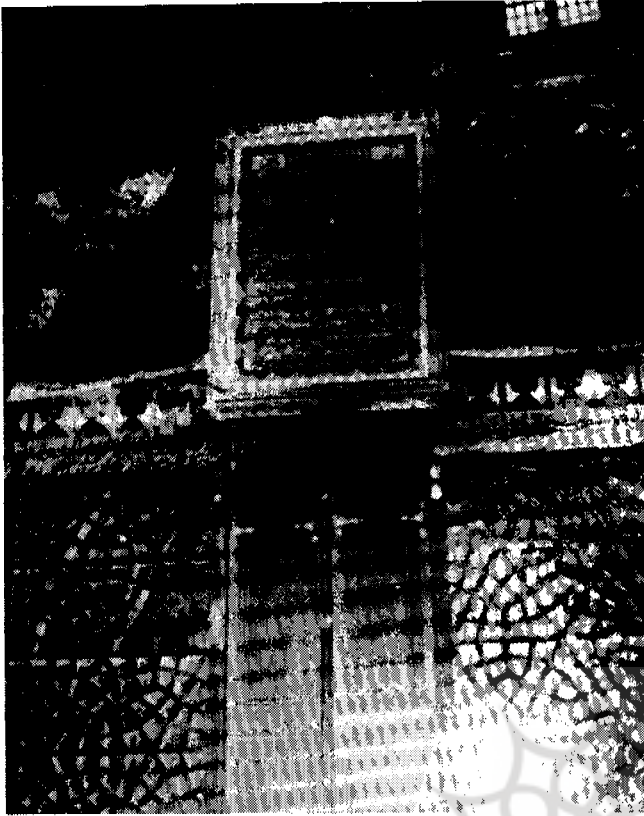
۸ - پلکان که در غرب ایوان شمالی واقع است . روی هم رفته بنا در يك مستطیل تقریباً بطول ۲۶ و عرض ۲۴ متر (شکل ۱) قرار دارد و فضای باز نیز چون يك ایوان بزرگ در جنوب تالار مربع واقع است .

ب - فرم مقبره : این بنا از خارج چون يك مکعب مستطیل بنظر می رسد که ارتفاع آن از ازاره پائین تا لبه دیوار ۹۵ رج آجر ، مجموعاً حدود شش متر ، است .

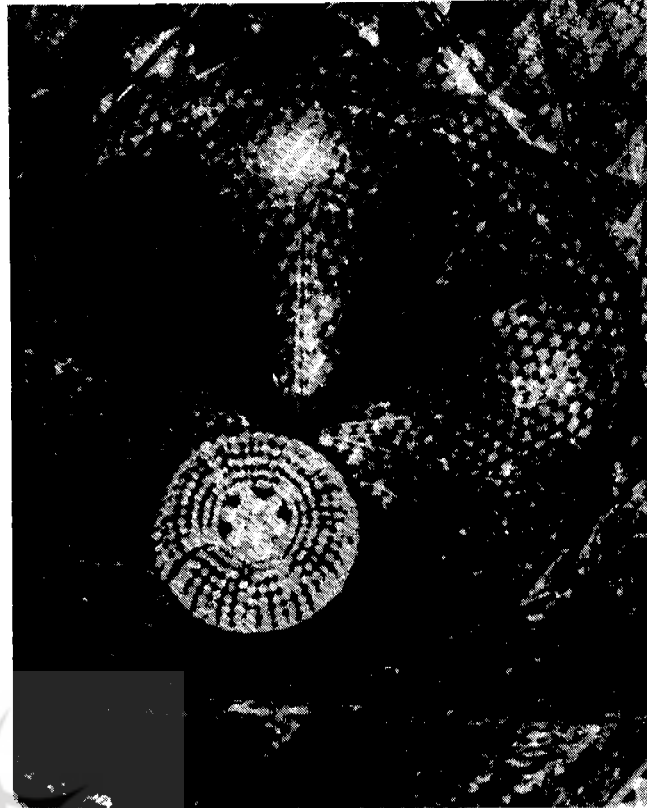
در بالای این مکعب مستطیل گنبد پيازی شکل دوپوشی بنا جلوه خاصی دارد (شکل ۴). این گنبد در روی يك ساقه استوانی به ارتفاع ۳۵ متر قرار دارد و این ساقه را يك منشور هشت ضلعی به ارتفاع يك متر تحمل می کند . در این بنا خطوط افقی و عمودی و منحنی بهم آمیخته و در عین عظمت آرامش و تعادل را القاء می کند* و سقف قطعات تشکیل دهنده دو تالار مستطیل و سقف گهواره ای جناغی ایوانها و ایوانچه های شمال و جنوب تنوعی نسبت به گنبد بزرگ محسوب می گردد و اضافه بر آن چهار پنجره در چهار طرف گنبد با يك متر دهانه و يك متر ضخامت دیوار خود ساقه گنبد را از يك نواختی درمی آورد .

در داخل تالار مربع ، که مدفن امامزاده می باشد ، این تفصیلات بچشم می خورد :

۱ - چهار دیوار که در وسط هريك درگاهی به پهنای



شکل ۵ - ضریح سلطان محمد عابد کاخک گناباد - سمت شرقی .



شکل ۴ - داخل مزار سلطان محمد عابد کاخک گناباد که سقف عرق چینی آن شانزده ترک بنظر می رسد .

هشت وجهی را نشان می دهد . هر ضلع از این منشور با شش آیینه و هشت قطعه شیشه درست شده است . در بالای این منشور هشت طاق نما و هشت شبه طاق نما جلب توجه می کند . هشت طاق نما با شیشه های گلدار سیاه و قهوه ای و هشت شبه طاق نما با شیشه های شش ضلعی و لوزیها و لچکی ها مزین گردیده است .

سوم زیر سقف داخلی که چون يك عرق چینی ۱۶ ترکی بنظر می رسد و این ترکیها با يك نوار تزیینی مشخص و همه از

* خطوط عمودی ، افقی و منحنی هر کدام نوعی احساس در بیننده میانگیزد . خط عمودی نظر را بیلا می کشاند و خطوط افقی آرامش می بخشد و خطوط مورب محرک است و آنها نرم و مطبوع می باشد ؛ به جلد اول تاریخ عمومی هنرهای مصور ، تألیف علی نقی وزیری ، تهران ۱۳۳۷ ، ص ۱۰ مراجعه شود .

۱۱ - چهار جبهه بنا نیز با طاق نماها و قوسهای جناغی و نفولهای افقی آجری به سادگی زینت داده شده است .

۱۲ و ۱۳ - گوشوار یا طاق روی گوشه برای تسهیل ایجاد يك گنبد مدور در روی پلان مربع بکار می رود و منطقه بین پلان مربع و گنبد مدور را منطقه تغییر حالت می گویند ؛ به مجله شماره ۱۰۶ هنر و مردم ، ص ۲ - ۱۶ نوشته نگارنده مراجعه شود .

و گچ و ساروج تشکیل می داده و در تعمیر اخیر آن سیمان نیز بکار رفته است . تالارهای مستطیل طرفین تالار مربع فعلاً دارای اندودی از گچ سفید است ولی با توجه به قطعاتی از شیشه که در ابتدای مدخل شرقی تالار مربع مشاهده گردید احتمالاً در آینده دو تالار مزبور ، مانند داخل تالار مربع ، شیشه کاری خواهد شد .

تزیینات عمده و جالب توجه بنا اختصاص به داخل گنبد تالار مربع دارد^{۱۱} که به شرح ذیل بیان می گردد :

اول دیوارها که با کاشیهای شش بر ضلع پنج سانتی متر و کاشیهای مستطیل به ابعاد ۹×۱۷ و مربعات ونیم کثیر الاضلاعها و هم چنین شیشه های مثلثی و چهار گوش و مستطیل و چندبر مزین گردیده است .

دوم منطقه تغییر حالت^{۱۲} از مربع به کثیر الاضلاع و دایره که ، اضافه بر گوشوارها^{۱۳} و طاق نماها که خود جنبه تزیینی دارد ، با شیشه کاری مزین شده است . از جمله این تزیینات شیشه ای يك حاشیه چهل سانتی متری در بالای قسمت اول منطقه تغییر حالت است که با آئینه صورت گرفته و يك منشور کوتاه

يك شبه قدح شیشه‌ای گلداز که زیر کلید طاق قرار دارد شعاع می‌گیرد. جلوه و درخشندگی این سقف و دیوارهای مزین آن با قندیلها و چهل چراغهای آویزان يك منظره روحانی و اعجاب انگیز بوجود می‌آورد.

در وسط تالار مربع ضریح سلطان محمد عابد (ع) صندوق زیبایی قبر را دربر گرفته است (شکل ۶ و ۷). پهنای ضریح ۲۳۸، طولش ۳۵۶ و ارتفاعش، تا تیزی شیروانی، ۲۷۲ متر می‌باشد و از پائین بیابا با يك ازاره و يك سطح مشبك و يك كتیبه برنزی مزین گردیده است.

تزیینات گنبد تالار مربع شامل دو قسمت است. اول ساقه آن که با يك حلقه كتیبه مزین گردیده است. در این كتیبه سوره دهر از قرآن مجید با خط ثلث، برنگ سفید، و خط کوفی، برنگ فیروزه‌ای، نوشته بوده است. دوم گنبدپیاپی شکل که با کاشیهای خوش رنگ پوشیده و اشکال لوزی و غیره القاء گردیده است (شکل ۸).

د - رابطه مقبره با بناهای قبل و بعد از خود - شیوه ساختمانی این بنا با بناهای دوره ساسانی و قرون اولیه اسلامی و هم‌چنین بعد از دوره سلجوقی نزدیک است زیرا:

اولاً پلان تالار اصلی آن مربع و دارای چهار درگاه در چهار ضلع است. این نوع پلان در چهار طاق نیز از ۱۴ و تالار

کاخ بیشاپور^{۱۵} مربوط به دوره ساسانی، مقبره شاه اسماعیل ساسانی (شکل ۹) منسوب به اواخر قرن سوم هجری در بخارا^{۱۶}، تالار مربع جنوبی مسجد جامع اصفهان^{۱۷} مربوط به دوره سلجوقی، مقبره جفتین گیسور گناباد مربوط به دوره مغول^{۱۸} و تالار جنوبی مسجد شاه اصفهان^{۱۹} مربوط به زمان شاه عباس کبیر وجود دارد.

ثانیاً ایوان بزرگ و کوچک از دوره‌های قبل از اسلام در ایران معمول بوده و می‌توان در این مورد به کاخ آشور مربوط به دوره اشکانی^{۲۰}، کاخ سروستان^{۲۱} مربوط به دوره ساسانی، مسجد زواره مربوط به دوره سلجوقی^{۲۲}، مسجد ورامین مربوط به دوره مغول^{۲۳} و مدرسه چهارباغ اصفهان مربوط به دوره صفوی^{۲۴} اشاره نمود.

ثالثاً تالارهای مستطیل که، برای تسهیل ایجاد سقف در طول بچند قسمت شده از قدیم در ایران معمول بوده و می‌توان تالار ایوان کرخه مربوط به دوره ساسانی^{۲۵}، ایوان جنوبی مسجد جامع گناباد مورخ ۶۰۹ هجری^{۲۶} و نمازخانه مسجد جامع یزد مربوط به دوره مغول را یادآور شد.

رابعاً ایجاد ایوان در جلو تالار مربع يك شیوه قبل از اسلام در معماری ایران است که در دوران اسلامی ادامه یافته است. مثالهای بارز این مورد قلعه دختر فیروزآباد^{۲۷} و کاخ دامغان^{۲۸}، هردو مربوط به دوره ساسانی، و مسجد جامع اردبیل^{۲۹} منسوب به دوره سلجوقی می‌باشد. بخصوص وقتی در فضای باز سمت

۱۴ و ۱۵ - معماری ایرانی تألیف آرثور اوب هامپوب، ترجمه غلامحسین صدیقی افشار واحد ایرانی، تهران ۱۳۴۶، ص ۷۳ و ۶۲.

۱۶ - A survey of Persian Art, by A.U. Pope, V. II, London, 1939, p. 947 a.

۱۷ - Idem. A survey of Persian Art, p. 954, Fig. 328, No. 190.

۱۸ - بررسیهای تاریخی، سال هفتم شماره ۳، مرداد - شهریور ۱۳۵۱، ص ۴۵ - ۶۴، نوشته نگارنده.

۱۹ - Idem. A survey of Persian Art, p. 1187, Fig. 419.

۲۰ و ۲۱ - ایضاً معماری ایرانی، ص ۴۸ نمره ۳۴ ب و ص ۶۴ نمره ۵۳.

۲۳ - معماری اسلامی ایران در دوره ایلخانان، تألیف دونالدن ویلبر، ترجمه دکتر عبدالله فریار، تهران ۱۳۴۶، ص ۱۷۰ و ۱۷۱ و نقشه شماره ۳۷.

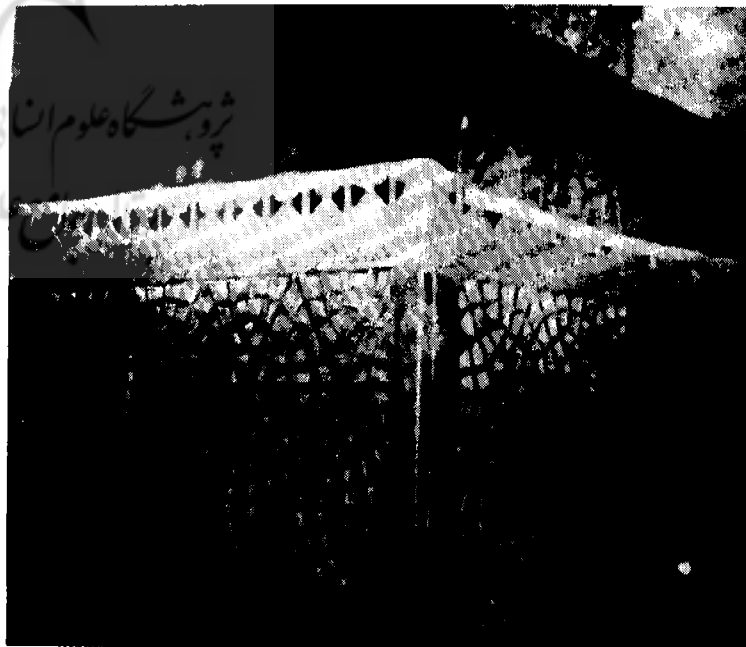
۲۲ و ۲۴ - هنر ایران اثر پرفسور اندره گنار، ترجمه دکتر بهروز حبیبی، تهران ۱۳۴۵، ص ۴۱۷ و ۴۱۹ نمره ۲۲۶.

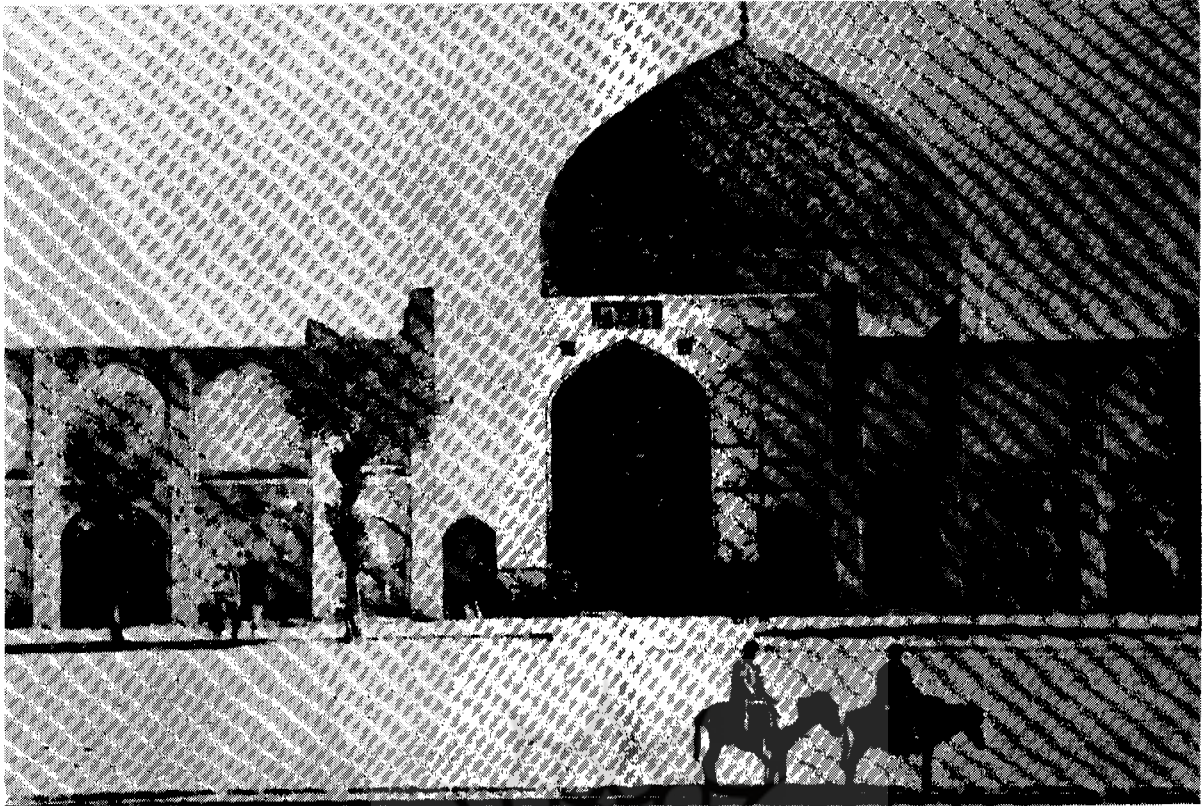
۲۵ - ایضاً هنر ایران، ص ۳۱۵.

۲۶ - مسجد جامع گناباد، شماره ۹۲ مجله هنر و مردم، نوشته نگارنده.

۲۷ تا ۳۰ - ایضاً هنر ایران، ص ۲۵۴ نمره ۱۷۶ و ۱۷۷، ص ۲۵۸ نمره ۱۸۰، ص ۳۷۵ نمره ۲۰۸ الف.

شکل ۶ - منظره دیگر از ضریح سلطان محمد عابد کاخک گناباد.





شکل ۱۰ - گنبد مسجد شیخ لطف‌الله اصفهان که گنبد مزار سلطان محمد عابد کاخک گناباد مانند آن در روی یک پلان مربع و به کمک چهار گوشوار ساخته شده است .

ساده‌تر ایجاد بنا در روی سکو از قدیم‌الایام در معماری ایران مورد توجه بوده است و از مثالهای روشن این مورد تخت‌جمشید مربوط بدورهٔ هخامنشی (۳۳۰ - ۵۵۹ ق.م) ^{۳۳} ، قصر شیرین مربوط به دورهٔ ساسانی ^{۳۴} (۵۶۱ - ۲۲۴ میلادی) ، کاخ چهار ستون اصفهان مربوط به دورهٔ صفوی ^{۳۵} ، کاخ خورشید کلات خراسان مربوط به زمان نادرشاه افشار ^{۳۶} و مقبرهٔ کریم‌خان زند ^{۳۷} در شیراز می‌باشد .

۳۱ - A.U. Pope, A survey of Persian Art, V. IV, p. 430.

۳۲ - Idem. A survey of Persian Art, p. 465.

۳۳ - Idem. p. 81 B.

۳۴ - Edith Porada, Iran ancien, Paris 1963, p. 192, Fig. 102.

۳۵ - Idem. A survey of Persian Art, p. 477 A.

۳۶ - مجله باستان‌شناسی و هنر ایران، شمارهٔ چهارم، پائیز وزمستان ۱۳۴۸، دیداری از کلات نادری و آثار تاریخی آن، بررسی و نوشتهٔ دکتر پرویز ورجاوند، ص ۶۳ .

۳۷ - اقلیم پارس، تألیف سید محمدتقی مصطفوی، تهران ۱۳۴۳، ص ۲۴۰، شکل ۱۱۴ .

جنوب مقبرهٔ کاخک دقت کنیم آنرا چون ایوان بزرگی خواهیم یافت که از یک طرف، با تالارهای مستطیل طرفین خود، قسمت عمومی کاخ سروستان ساسانی (شکل ۱۰) و از طرف دیگر ایوان تالار جنوبی مسجد سپهسالار تهران را بخاطر می‌آورد .
خامساً ایجاد گنبد در روی تالار مربع یک روش باستانی است که معمولاً با کمک چهار گوشوار صورت می‌گیرد . و مثالهای فراوانی در قبل از اسلام و دوران اسلامی دارد . نمونه این نوع گنبد را در کاخ فیروزآباد ^{۳۰} مربوط بدورهٔ ساسانی، مقبرهٔ شاه اسمعیل سامانی منسوب به اواخر قرن سوم هجری و تالار مربع مسجد شیخ لطف‌الله اصفهان مربوط به زمان شاه عباس کبیر (شکل ۱۱) مشاهده می‌کنیم گنبدهای دوپوشی نیز در ایران معمول بوده و گویانکه مثال روشنی از قبل از اسلام در دسترس نیست ولی گنبد مقبرهٔ سلطان سحر در مرو، گنبد ایوان بزرگ مسجد گوهرشاد مشهد مورخ ۸۲۱ هجری ^{۳۱} از نمونه‌های برجستهٔ دوران اسلامی است . گنبد پیازی شکل این مقبره که احتمالاً به مرور زمان و در نتیجهٔ حوادث مورد صدعه و تعمیر قرار گرفته است به گنبدهای دوپوشی دورهٔ صفوی از جمله گنبد مسجد شاه اصفهان ^{۳۲} نزدیک است .