

۱ - کاسه سفالی لعابداد - قرن سوم هجری نیشابور

معرفی چند نمونه از ظروف سفالی نوشته اروتیاخ دارموزه ایران باستان

پروین برزین



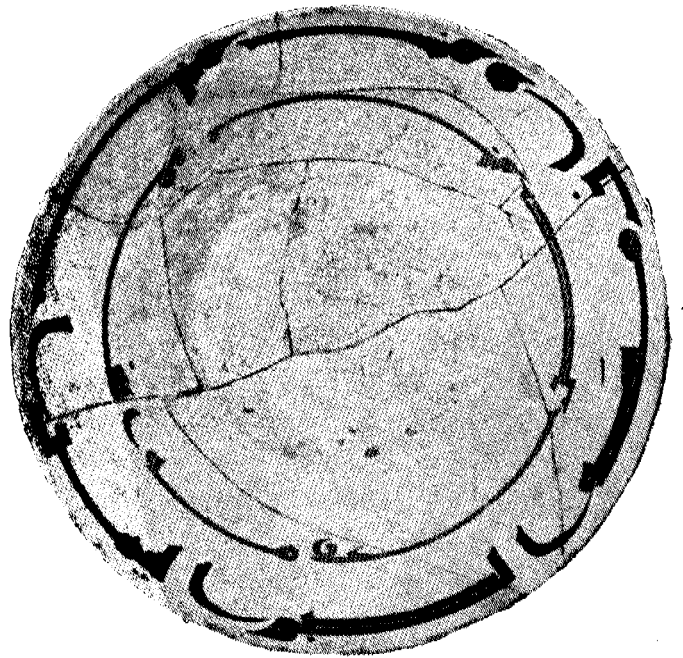
۳ - کاسه سفالی لعابداد - قرن سوم هجری شوش

ظروف سفالی برای رفع نیازمندیهای زندگی ساخته می‌شده و طی قرون تغییرات گوناگون در آنها بوجود آمده است. استادان فن سبکهای متفاوتی در نقاط مختلف بوجود آورده‌اند که این تغییرات تابع تکامل پیشرفت فن سفالسازی بوده است. از حیث تنوع سبک و آثار باقیمانده هیچیک از صنایع ایران نمیتواند با فن سفالسازی برابری نماید.

در این مقاله به ظروف سفالی دوره اسلام توجه داریم. دورانی که در واقع ادامه هنر ماقبل خود بشمار میرود. این ظروف اکثراً عبارتند از کاسه و بشقاب با اندازه‌های کوچک و بزرگ، انواع کوزه، جامهای پایدار، مجسمه‌هایی بشکل انسان و حیوان و پرنده که تزئینات آنها در قرون مختلف با یکدیگر متفاوت است بطوریکه با در نظر گرفتن رنگ و لعاب و تزئین، تاریخ حقیقی ساخت آنها را میتوان مشخص نمود.



۴ - کاسه سفالی لعابدار - قرن سوم هجری نیشابور



۳ - کاسه سفالی لعابدار - قرن سوم هجری نیشابور

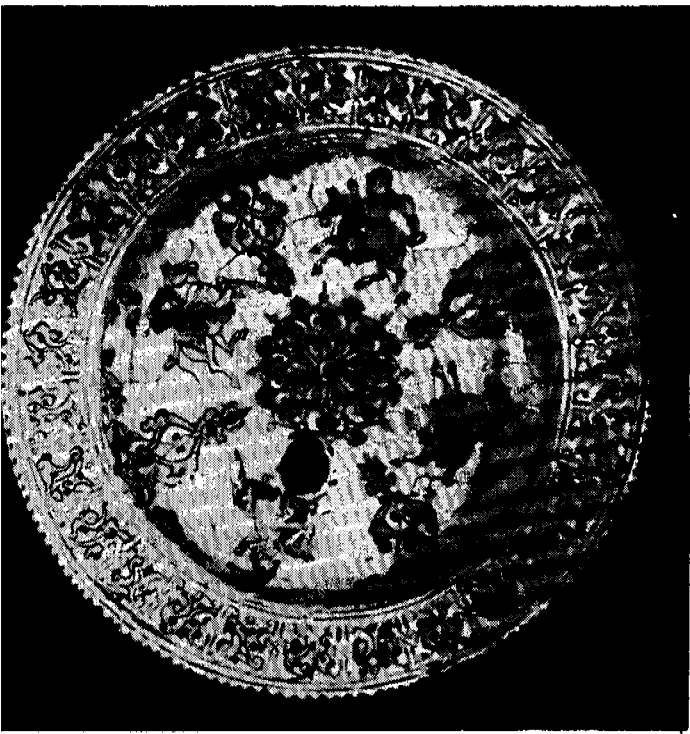
۵ - کوزه زرین فام - قرن سوم هجری گرگان



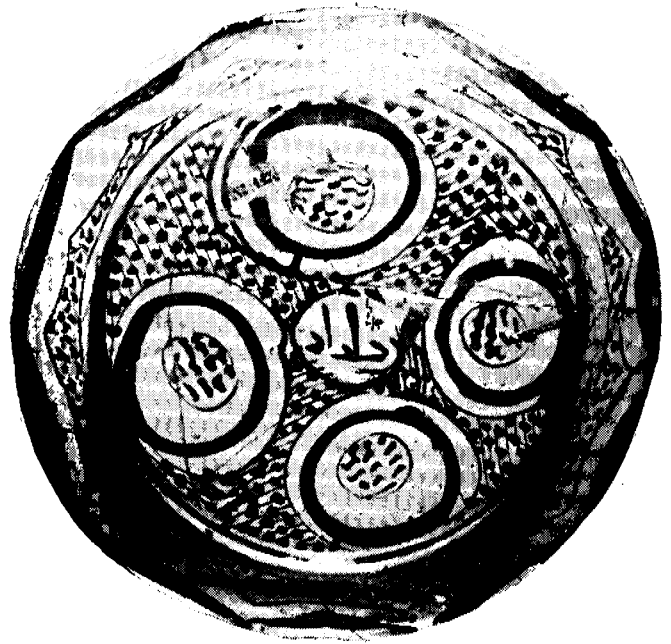
خط نویسی از جمله روشهایی است که برای آرایش ظروف سفالی دوره اسلامی بکاربرده می‌شده و از دیرباز در ایران معمول بوده و در این دوره بعنوان یک طرح تزئینی بیش از ادوار گذشته راه تکامل پیموده است. گاه اغلاطی در نوشته های روی ظروف دیده می‌شود که دلیل آن ناآشنائی هنرمند بزبان معمول زمان و یا این بوده که در بعضی موارد صرفاً خط برای مقاصد تزئینی بکاربرده می‌شده و توجهی باصل عبارت مبدول نمیگردیده است. خطوطی که روی ظروف سفالی دوره اسلام دیده می‌شوند عبارتند از انواع خط کوفی، نسخ، ثلث و نستعلیق که در نهایت زیبایی طرح گردیده‌اند.

خط کوفی:

خط عربی در هنر ایران یک نقش اصلی و مهمی بازی کرده است، هیچ هنری چون هنر اسلامی ایران تاکنون باین حد بخصوص در اشیاء روزمره از خط و تزئینات خطی استفاده نکرده است و اصولاً هیچ خطی چون رسم الخطی که کوفی نامیده می‌شود برای مقاصد تزئینی بانواع و انحاء مختلف در حدی وسیع و بی‌پایان مناسب نیست. از نوشته‌هایی که روی لوازم خانگی باقیمانده نبایستی غافل بود زیرا هزاران نقوش و خطوطی که بر روی این ظروف دیده می‌شود در واقع بزرگترین خرمن تنوع خط بشمار می‌روند.



۷ - بشقاب مینائی ری - قرن هفتم هجری



۶ - بشقاب زرین فام - قرن سوم هجری شوش

۸ - تنگ زرین فام - قرن هفتم هجری گرگان

غالب ظروف منقوش بخط کوفی در نیشابور، گرگان و شوش ساخته می‌شده و متعلق بقرن سوم و چهارم هجری می‌باشند. این ظروف اکثراً دارای زمینه سفید یا نخودی هستند که با تزئیناتی برنگهای قهوه‌ای، لاجوردی و آجری نموده شده‌اند. گاه زمینه برنگ قهوه‌ای و نقوش برنگ سبز یا سفید نیز دیده می‌شوند.

هنرمند گاه کلمه «الله» را بنا بر معتقدات مذهبی برای تزئین انتخاب مینموده و زمانی عبارت «برکة لصاحبه» که دعای خیر در حق صاحب ظرف است. نمونه جالب کاسه‌ای است کوچک متعلق بموزه ایران باستان که بدنه داخلی آن با عبارت فوق در سه نقطه تزئین یافته است. این کاسه با زمینه سفید از نیشابور بدست آمده و مربوط بقرن سوم هجری است. (شکل ۱) نمونه دیگر قدحی است سفالی که سطح داخلی آن با یک ردیف نوشته بخط کوفی برنگهای قهوه‌ای تیره و آجری آرایش گردیده است. ازین عبارات منقوش تا بحال کلمات برکة لصاحبه والحکم خوانده شده است.

از شوش نیز کاسه‌ای بدست آمده که دارای زمینه نخودی است با نقش آبی لاجوردی. یک عبارت کوفی که در سه سطر نوشته شده کف این کاسه را با طرح چهار برگ احاطه کرده است. سه کلمه عربی برکة، نعمه، لصاحبه عبارت مزبور را





۱۰ - ظرف زرین فام - گرگان قرن هفتم هجری



۹ - کاسه مینائی ری - قرن هفتم هجری

بر پشت بشقابی زرین فام از شوش چهاردایره بزرگی که دودایره کوچکتر را احاطه کرده‌اند مشاهده میگردند. در میان دایره مرکزی کلمه «زادان» (احتمالاً نام سازنده ظرف) نقش شده است. با اینکه این بشقاب متعلق بقرن سوم هجری است و غالب ظروف نوشته‌دار این دوره با کلمات و عبارات کوفی زینت یافته‌اند ولی این یگانه کلمه‌ایست که بخط کوفی منقوش نگردیده است (شکل ۶).

خط نسخ و ثلث

برای کتابت قرآنهاي متعلق بدوران بعد از قرن چهارم هجری خط نسخ و ثلث بکار میرفته‌است. که اوائل در مشرق و شمال ایران متداول گردید و بزودی بجای خط پهلوی مورد استفاده قرار گرفت.

اگرچه خط نسخ از نظر تنوع نتوانسته با کوفی رقابت نماید معذالک مانند کوفی خطی برجسته و با ابهت مینماید. خط نسخ که از اواخر قرن چهارم هجری توانسته بود قالب حقیقی خود را بدست بیاورد خط متداول تا اوائل قرن هفتم هجری بشمار میرفت ولی رفته‌رفته در شیوه و طرز نوشتن و نوع قلمی که بکار برده میشده تغییراتی حاصل آمد که مبانی شیوه خط جدیدی بنام ثلث گردید.

تشکیل میدهد (شکل ۲).

عباراتی دیگر چون «الحرص علامة الفقر» و نظائر آن روی تعدادی از ظروف مشاهده میگردند. سازنده علاوه بر اینکه از جنبه‌های تزئینی کلمات استفاده نموده کوشش داشته عبارات منتخب در عین حال نوعی راهنمای اخلاقی نیز باشد. نمونه برجسته آن کاسه‌ایست بقطر ۲۶ و ارتفاع ۸ سانتیمتر و زمینه نخودی متعلق بقرن سوم که در نیشابور بدست آمده است. داخل این کاسه با دوردیف نوشته بخط کوفی برنگهای لاجوردی و آجری منقوش است و چنانکه گذشت عبارت «الحرص علامة الفقر» در آن خوانده میشود (شکل ۳).

کاسه دیگری باندازه کوچکتر با همین عبارت آرایش گردیده از نیشابور بدست آمده و زینت بخش گنجینه موزه ایران باستان میباشد (شکل ۴).

روی ظروف زرین فام که ساخت آنها در قرن سوم هجری معمول بوده نیز عبارات و یا کلماتی بخط کوفی مشاهده میگردند. از آن جمله کوزه‌ای است با سه دسته که قسمت بالای بدنه خارجی آن با طرح حیوانات در حال حرکت و شاخهای بلند آرایش گردیده و در قسمت پائین یک ردیف طرحهای شبیه بخط کوفی مشاهده میگردند (شکل ۵).



۱۲ - بشقاب زرین فام - قرن هفتم هجری



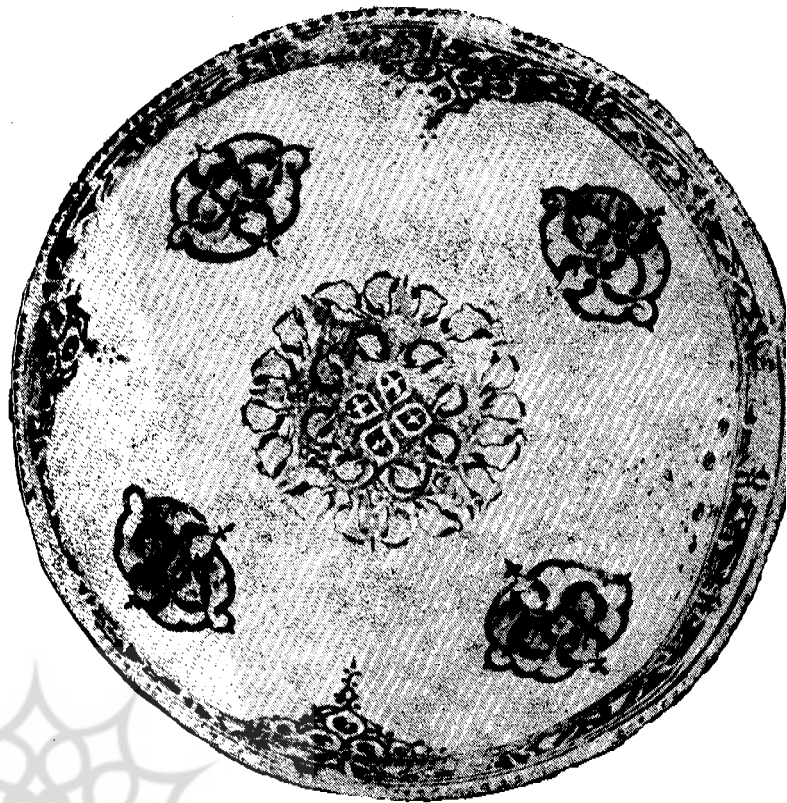
۱۱ - کاسه زرین فام - قرن هشتم هجری مگرگان

۱۳ - کاسه مینائی (قسمت خارج) ری - قرن هفتم هجری





۱۴ - قمقمه سفالی بدون لعاب - ساوه قرن ششم هجری



۱۳ مکرر - کاسه مینائی (قسمت داخل) ری - قرن هفتم هجری

آن با عباراتی بخط کوفی نسخ مانند زینت شده و بیرون بشقاب با عبارات فوق بخط ثلث بقلم سیاه آرایش گردیده است (شکل ۷).

نمونه دیگر تنگی است زرین فام گردن بلند لب کنگره‌ای که روی بدنه آن دو ردیف نوشته بخط ثلث مشاهده میگردد. ردیف اول را عبارت «العزالدائم والاقبال الزائد والسعادة والسلامه والبقالصاحبه» تشکیل میدهد. این تنگ از گرگان بدست آمده و متعلق بقرن هفتم هجری است (شکل ۸).

از انواع ظروف مینائی کاسه‌ایست از ری مربوط بقرن ششم هجری با زمینه فیروزه‌ای که بعد داخلی آن با عبارات «الدولة والسلامة والنعمة» بخط کوفی بقلم سفید روی زمینه سیاه زینت شده است. بیرون کاسه عبارات الامیراسپه‌سالار (سالار) الاجل العالم نصیرالدین عمادالسلام شهاب الدوله ضرغام الملوك وسلاطین صاحب السیف والقلم تاج منشیان عرب والعجم ادام الله تایده بخط ثلث بقلم سیاه بچشم میخورد (شکل ۹).

نمونه دیگر ظرفی است مستطیل شکل لب برگشته کمی گود از نوع ظروف زرین فام که روی لبه آن عباراتی بقلم نسخ دیده میشود محل ساخت این ظرف گرگان و مربوط بقرن هفتم هجری است (شکل ۱۰).

خط نسخ و ثلث چون خط کوفی نه فقط روی کاغذ نوشته شده بلکه جهت آرایش ظروف هم از آن استفاده شده است. ظروفی که با خط نسخ و ثلث زینت یافته بانواع زرین فام مینائی، فیروزه‌ای و سفالی بدون لعاب است و این دونوع رسم الخط بطور کلی روی غالب ظروفی که در قرون ششم و هفتم هجری ساخته میشده میگردد. محل ساخت ظروف گرگان، ری، کاشان و ساوه بوده است.

در این دوران هنوز هم خط کوفی روی بعضی از ظروف دیده میشود ولی نه تنوع اولیه را دارند و نه عامل اصلی بشمار میروند.

ظروف متعلق بقرن ششم و هفتم هجری گاه با عبارات عربی وزمانی با اشعار پارسی تزئین یافته‌اند و در بعضی موارد از هر دووی آنها در یکجا استفاده میشده که اینک بشرح چند نمونه آن میپردازیم.

عبارات عربی :

روی تعداد زیادی از ظروف سفالی عبارت «العزالدائم، والاقبال الزائد» و نظائر آن خوانده میشود. از انواع این گروه بشقاب سفالی مینائی پایه‌دار است که از ری بدست آمده و لبه



۱۶ - کاسه مینائی - قرن هفتم هجری ری



۱۵ - کاسه زرین فام - قرن هفتم هجری گرگان

اشعار فارسی :

اشعار منتخب برای تزیین ظرف یا جنبه نصیحت و اندرز دارد و یا مبین احساسات میباشد چنانکه روی کاسه‌ای زرین فام از گرگان متعلق بقرن ششم هجری این اشعار خوانده میشود :

بتارک چرا بر نهی تاج آز

چودانی بدین درنمانی دراز

بی آنک رسید زوری از ما

یا گشت پریشان دل موری از ما

ناگاه بر آورد بدین رسوائی

شوریده سر زلف توشوری از ما

زمان ساخت کاسه سال ۶۰۸ هجری رقم محمد بن ابوالحسن

المقریزی ذکر گردیده است (شکل ۱۱).

بر پشت يك کاسه مینائی ساخت ری متعلق بقرن هفتم هجری

يك دویبیتی بخط ثلث بقلم سیاه روی زمینه سفید چنین آمده

است :

اول همه راه مردمی بنمودی

تا از من مستمند دل بر بودی

(متأسفانه بیت دوم خوانا نیست).

اشعار زیر نیز زینت بخشی بشقاب زرین فامی است از گرگان :

روی از من چرا نهران داری

ماهی و عادت مهان داری

رخ چون ماه آسمان داری

قد چون سرو بوستان داری

دل تو داری غلط همی گفتند

بی گمان . . . جان داری

تاریخ ساخت این بشقاب شوال سنه ثلث وستمائه (۶۰۳

هجری) روی لبه داخلی آن ذکر شده است (شکل ۱۲).

نمونه دیگر کاسه ایست مینائی که در کف آن نقشی شبیه

گل مینا طرح گردیده است . لبه داخلی کاسه با کلمه «الدولة»

بطور مکرر زینت یافته و بر لبه خارجی کاسه دویبیتی زیر نقش

گردیده است :



راست : ۱۷ - کاسه سفالی لعابدار - دوران صفویه
چپ : ۱۸ - کوزه زمينه سفيد نقش لاجوردی - دوران صفویه

ذکر شده است (شکل ۱۶).
نستعلیق :

یکی از روشهای معمولی برای تزئین ظروف سفالی دوران صفویه خطاطی است با این تفاوت که بجای خط کوفی، نسخ و ثلث خط نستعلیق بر روی آنها مشاهده میگردد. از انواع ظروفی که اینگونه تزئین شده کاسه ایست سفالی با زمینه آبی که داخل آن با طرح یک گل و دو بیت شعر بخط شکسته نستعلیق بشرح زیر ترین یافته است.

یارم چو قدح بدست گیرد
بازار بنان شکست گیرد
در بحر فتادیم (کذا) چو ماهی

تا یار مرا بشت گیرد
(شکل ۱۷)

نمونه دیگر کوزه ایست زمینه سفید نقش لاجوردی که روی بدنه آن طرح چهار بوته گل بچشم میخورد. در بالای این نقوش دو حاشیه با طرحهای تزئینی دیده میشود که در حد فاصل آنها یک خط نستعلیق و تاریخ ساخت کوزه باین شرح نوشته شده است :

در کارگهی «گه» کوزه گری بودم دوش
دیدم دو هزار کوزه گویا و خموش
ناگاه ز کوزه (کذا) برآمد خروش
کو کوزه گر و کوزه خر و کوزه فروش
سنه ۹۷۰ (شکل ۱۸).

شادی و نشاط و خرمی کار تو باد
اندر دو جهان خدا نگهدار تو باد
گردون فلک دونده تو باد
ایزد نگهدار تو باد
این کاسه در ساوه تهیه شده و مربوط بقرن هفتم هجری است (شکل ۱۳).

بر روی تعدادی از ظروف سفالی بدون لعاب نیز کساخت آنها در قرون ششم و هفتم هجری مرسوم بوده اشعار و عباراتی دیده میشود. از انواع آن قمقمه ایست با نقش قالب زده دارای دو دسته که دور بدنه آن با این بیت آرایش گردیده است :

آب خوشتر مرا زباده می
لمن الماء کل شیء حسی
در وسط قمقمه دو کلمه «عمل ابوالماجد» درون یک دایره بچشم میخورد (شکل ۱۴).

گاه فقط تاریخ ساخت ظرف بوضوح نوشته شده است. از انواع آن کاسه ایست زرین فام از کاشان که لبه داخلی با یک ردیف نوشته بقلم سفید روی زمینه طلائی زینت یافته ولی متأسفانه تشخیص کلمات امکان پذیر نیست. در بیرون کاسه تاریخ ساخت آن خوانده میشود. بتاریخ صفر سنه احد و ستمانه (۶۰۱ هجری) (شکل ۱۵).

تاریخ ساخت کاسه مینائی دیگری از ری که لبه داخلی آن با یک ردیف نوشته بخط کوفی زینت شده شوال سنه ۶۰۴