

# فرهنگ و دستیار علم و عمل بهار نگاهدار و زمزم آثار هنر

(۷)

دکتر جاوید فیوضات

چگونه میتوان پیچ‌های محکم‌شده را باز کرد؟ ماده گداز آور در لحیم کاری و شیشه‌گری چیست؟  
نقشه‌ها و مینیاتورها را چطور روی مقوا سوار کنیم؟ برای دوام بیشتر قلم‌موها را چگونه نگاهداریم؟

**بازالت (Basalt)** سنگی است سیاه‌رنگ که از دانه‌های ریزی تشکیل شده و استحکام نسبتاً زیادی دارد - درازمنه قدیم آنرا برای ساختن مجسمه و همچنین دربناهی بکار میبردند، مجسمه‌ها را معمولاً در آخر کار بکمک سمباده صیقلی میکردند.

**باز کردن پیچ‌ها (To Loosen Screws)** گاهی باز کردن پیچ‌های قدیمی کار بسیار دشواری میشود- اگر آچار در شکاف پیچ کاملاً جایگیر نشده لیز خورد نباید بترتیب عادی بعمل ادامه داد زیرا سبب سائیده شدن لبه‌های شکاف گردیده اعمال بعدی را دشوارتر میکند - راه صحیح اینست که آچار را بمحاذات شکاف قرار داده و با چکش ضربات ملایمی بر آن بزنند - این عمل غالباً سبب «شل شدن» پیچ شده در نتیجه پیچاندن آن سهلتر میگردد - اگر این کار مؤثر نشد يك سيخ بخاری را در آتش کاملاً سرخ کرده و نوك آنرا روی پیچ قرار میدهند . انبساط پیچ در نتیجه حرارت سبب اتساع سوراخ شده و پس از سرد شدن پیچ پیچاندن آن باسانی میسر میشود همچنین اگر کمی روغن پارافین روی پیچ بگذارند در نتیجه گرم کردن روغن بپایه‌های پیچ نفوذ کرده ، بیرون کشیدن آن سهلتر میگردد - اگر قبل از پیچ کردن پیچ را بمخلوطی از گرافیت\* درپیه آب شده بیالایند از بروز دشواریهای نامبرده در بالا جلوگیری خواهد شد .

**باز کردن سر شیشه‌های محکم شده (To Loosen Glass Stoppers)** مخلوطی از دو قسمت الکل و یک قسمت گلیسرین و یک قسمت نمک طعام تهیه کرده و باطراف سر شیشه محکم شده بمالید بعد از چند ساعت با وارد کردن ضربات ملایمی برسشیشه منظور براحتی وبدون خسارت حاصل میشود .

**باز کردن قفل (To Force Locks)** در صورت نبودن کلید راههای مختلفی برای باز کردن درها و کشوهای قفل شده وجود دارد ، باید قبلاً یادآوری نماید که علاقمندان به

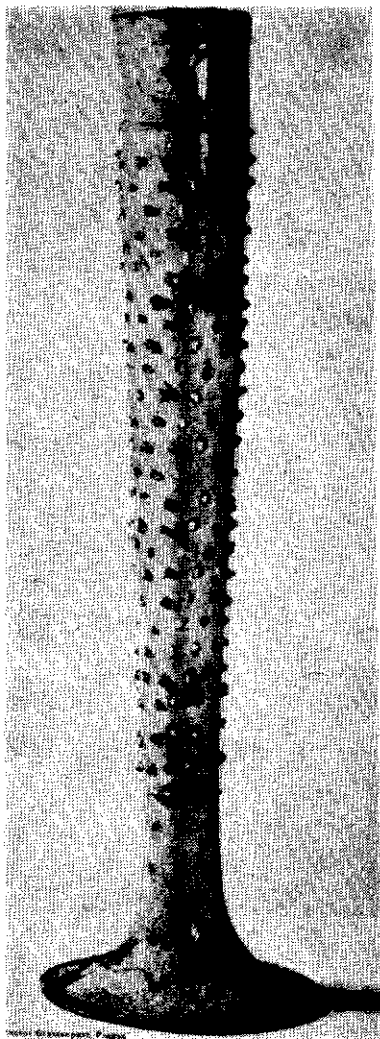
مبلها و ائانه قدیمی بهتر است مجموعه‌ای از انواع کلیدها تهیه کرده و در اختیار داشته باشند تا در موارد لازم آنها را مورد استفاده قرار دهند. معمولاً قفل کسوها قفسه‌ها و مبلها بسیار ساده است و با احتمال خیلی زیاد بکمک یکدسته کلید ممکن است آنها را بدون اشکال باز کرد و اگر کلید مناسبی یافت نشد از راههای ارائه شده باید بازمایش آنها را برداشت که خسارت کمتری وارد می‌آورد.

قفل کسوها معمولاً در دو یا چهار نقطه بجدار چوبی پیچ میشود و «زبان» آن در هنگام قفل شدن با «کام» یا «مادگی» که در محل مناسبی در بالای آن قرار داده شده «جفت» میگردد، بنابراین باید کوشش ابتدائی و اولیه بیاز کردن پیچ‌های نامبرده در بالا (از طرف داخل کسو) معطوف گردد - انجام اینکار آنطور که در وهله اول بنظر می‌آید مشکل نمیباشد - چه با توجه به وضع قرار گرفتن کسو ممکن است با برداشتن یکی از دیوارهای داخلی یا پشت آن بداخل کسو راه یافت و با سانی پیچ‌ها را باز کرده و زبانه آنرا از کام خارج کرد. اگر بهیچ طریق دسترسی بداخل کسو امکان پذیر نشد بناچار باید از سمت جلو قفل را باز نمود، در این صورت باید بکمک یک گیره پیچ‌دار نجاری تیغه بالای کسورا که کام یا مادگی در آن قرار دارد تحت فشار قرار میدهند تا انحنا یافته و زبانه قفل ظاهر گردد باید در نظر داشت که پیچ گیره را بیش از اندازه لازم نیچانند زیرا فشار حاصل شده بقدری زیاد است که ممکن است سبب خسارت تیغه بشود - اگر این راه به نتیجه نرسید و زبانه از کام بقدر کام خارج نشد سمبه مناسبی روی خار قفل قرار داده و با چکش ضربات ملایمی بآن وارد میکنیم، بالنتیجه پیچهای قفل از چوب خارج گردیده و قفل از حیز ارتفاع میافتد ولی بعلت وجود سمبه بسطح خارجی چوب خسارتی وارد نمیشود فقط باید قفل جدیدی در آن تعبیه گردد - و اگر

مجسمه سنگی از سنگ بازالت



## گلدان شیشه‌ای با برجستگی‌های براکس



این کار نیز به نتیجه نرسید باید اطراف قفل را بکمک قلم نجاری یا اسکنه سائیده و پس از خارج کردن قفل قسمت‌های آسیب‌دیده را مرمت کرد متأسفانه مرمت این قسمت‌ها هرچقدر هم ماهرانه انجام گیرد باز قابل تشخیص خواهد بود به همین جهت هنگامی باین عمل باید مبادرت شود که راه‌های دیگر مؤثر نشده باشند بعضی اوقات ممکنست با قراردادن آچاری میان دیواره قدیمی کشو و تیغه بالای آن انحنائی در تیغه پدید آورد تا زبانه ظاهر شود. در چنین حالتی خارج کردن آن از کام زیاد دشوار نخواهد بود.

از وارد آوردن هر نوع فشار بکشوها و دیواره‌های شیشه‌ای باید خودداری شود زیرا غالباً منجر بشکستن آنها میشود.

گاهی (انباشتن) مقدار زیادی از اشیاء سبب (گیر کردن) کشو و خارج نشدن آن میگردد - در چنین حالتی باید بکمک چاقوی تیغه‌بلند و نوک‌پهنی مانند چاقوی داروسازان معروف به Scalpel و یا جسمی نظیر سیخ کباب و غیره که از شکاف بالای کشو وارد آن میکنند اشیاء داخل آنرا رو بهم فشرده و «گیر» آنرا مرتفع نمایند.

اگر در اثر قرار دادن قفسه‌ها و ملها در جاهای مرطوب دیواره‌های کشوها متورم شده و تحرك خود را از دست داده باشند معمولاً بدو طریق عمل مینمایند: در صورتیکه احتیاج فوری بدر آوردن کشو نباشد، قفسه یا میز کشودار را بمحل خشکی منتقل میکنند تا در اثر خشک شدن، کشوها براحتی حرکات خود را بازیابند و اگر نیاز فوری در میان باشد باید دیواره پستی قفسه را در آورده و با وارد کردن ضربات ملایمی بوسیله یک چکش کشورا خارج نمایند در حالت اخیر بهتر است قطعه چوبی میان چکش و دیواره عقبی کشو قرار دهند تا اثر ضربه بر دیواره باقی نماند.

برای چرب کردن «ریل» کشوها از شمع یا پیه استفاده میکنند.

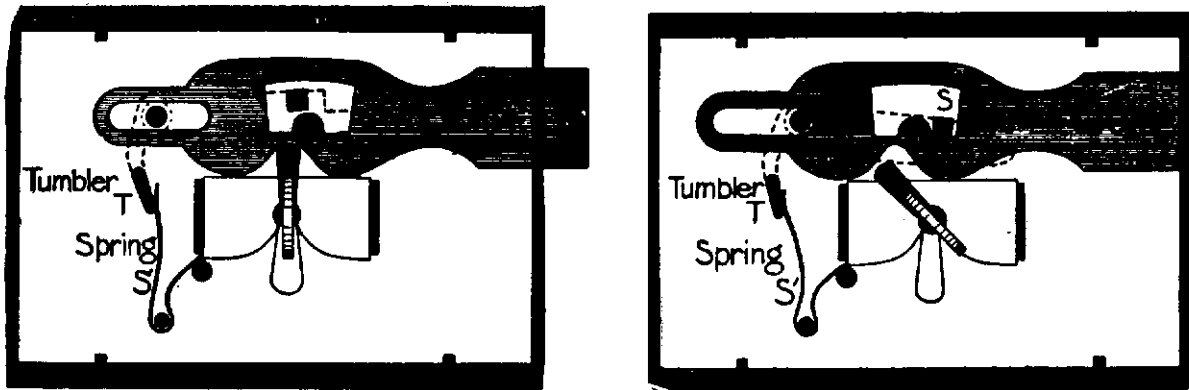
براکس (Borax) از نظر شیمیائی تترابرات سدیم میباشد. بلورهای نیمه شفاف بیرنگ و گاهی سفید مایل ب خاکستری که در هوا شکفته میشوند، در لحیم کاری و شیشه‌گری بعنوان ماده گداز آور و همچنین در مینا کاری و لکه‌گیری و غیره بکار میرود.

برداشتن تکیه‌گاه و مقوای نگاهدارنده (To Remove Mounts) نقشه‌ها و مینیاتورها را معمولاً بیک ورقه کاغذ یا مقوای نگاهدارنده می‌چسبانند - در موقع چسباندن چنین مقوایی بهتر است نقشه‌ها را روی مقوا گسترده بدو پشت قسمت فوقانی آنرا چسب زده و بمقوا بچسبانند و بعد از خشک شدن چین و چروک‌های آنرا صاف کرده و قسمت پائین آنرا بچسبانند در نتیجه نقشه چروک‌دار نشده و در موارد لازم تعویض مقوا نیز آسانی میسر خواهد شد.

هنگام برداشتن مقوا کفایت قسمت‌های چسب‌زده را از پشت خیس نمایند و برای این منظور بهتر است کاغذ خشک‌کن سفیدی را مرطوب کرده و زیر قسمت‌های چسب‌زده قرار دهند تا چسب بتدریج «شل» شده و نرم گردد - گاهی لازمست این عمل را چندین بار تکرار نمایند. اگر بجای چسب نقشه را با سریشم (ژلاتین) بمقوا چسبانیده باشند بهتر است آنرا بصورت جریان باریکی به پشت مقوا جاری سازند.

باید در نظر داشت که چسب و سریشم و موادی نظیر آنها مورد علاقه موجودات ذره‌بینی بوده و در شرایطی مناسب بزودی مورد هجوم کفکها و قارچها قرار میگیرند - برای جلوگیری از این پیش‌آمد همواره در هنگام چسباندن نقشه بمقدار کمی فرمالین\* Formalin یا ماده ضد عفونی‌کننده دیگری مانند سوبلیم\* بدان اضافه میکنند.

راست : ساختمان قفل معمولی - کشو درحالت باز - چپ : قفل بسته



برس و قلم مو (Brush) انواع گوناگون این جسم در موارد مختلف مورد استفاده بوده و در همه حال باید سعی شود بهترین نوع آنرا تهیه کرده و بکار برند زیرا صرف نظر از جنبه اقتصادی و دوام بیشتر اجناس مرغوب بنا بمثل معروف تهیه ابزار خوب نصف راه موفقیت بشمار میآید .

قلم موهائی که در نقاشیهای رنگ و روغنی بکار میرود معمولاً از موی خوک (Hog's Bristles) یا سمور (Red Sable) تهیه میشود - نوع اخیر غالباً نرمتر از نوع اول میباشد. در آبرنگها معمولاً از اقسام گوناگون قلم موهای نوع دوم استفاده میکنند - باین طریق که ابتدا بکلم قلم موهای بزرگ معمولاً «ته رنگ» را روی سطح وسیعی از تابلو میگسترند سپس بوسیله قلم موهای پهن دیگری که معمولاً از موی گاو تهیه میشود و بسیار نرم میباشد رنگ جلارا بکار میبرند - قلم موها را همیشه باید تمیز نگاهداشت و اگر بعد از استعمال بلافاصله پاک و تمیز نمایند بر طول عمر آنها افزوده میشود - برای تمیز کردن لازمست بدو آنها را با حلال مواد رنگی شسته سپس با آب گرم و صابون بشویند و در محل تمیزی آویزان نمایند - اگر آنها را برای مدتی بصورت ایستاده روی قسمت مودار قرار دهند در نتیجه این قسمت سست و «پخش» شده و شکل اولیه خود را از دست میدهد برای اعاده شکل اصلی ممکنست آنها را در محلول خیلی رقیقی از سریشم قرار دهند و اگر آنها در حالت مرطوب بصورت وارونه قرار دهند آب بدرون قسمتی که موها بدسته وصل شده نفوذ کرده و سبب کند شدن تدریجی آنها میشود - بهتر است دو میخ را بفاصله تقریبی سه سانتیمتر بدیوار محکم کرده و قلم مو را روی آن قرار دهند - برای پاک کردن قلم موهائی که برنگهای روغنی غلیظ آغشته شده اند ممکنست از آستن\* یا یکی دیگر از حلالهای مواد رنگی استفاده کرد ولی بعداً نباید آنها را در موارد مهم و پرازش بکار برند .

از برسهای گردگیری برای پاک کردن انواع پارچه ها و اشیاء شکستنی استفاده میکنند - از برسهای ریش تراشی کهنه و مسواکهای دندان میتوان در موارد مختلف برای مرمت و پاک کردن اشیاء استفاده کرد .

برسهای مخصوصی باتارهای برنجی یا آهنی برای تمیز کردن اشیاء فلزی بکار میرود و همچنین از برسهای که دارای تارهای شیشه ای هستند برای آغستن اشیاء باسیدها و مواد شیمیائی که سبب فساد تارهای موئی میشوند استفاده میکنند .