

ایلام - مهندسی و معماری ایرانی

دکتر عیسی بهنام
استاد دانشکده ادبیات

این روزها خبرهای خوبی از جنوب میرسد .
آقای دکتر نگهبان وعده‌ای از همکارانشان در هفت‌تپه
مشغول کاوش میباشند و اطمینان کامل حاصل است که نتایج
بسیار مفیدی از کاوشهایشان بدست خواهند آورد . ما
پیدایش‌های فوق‌العاده جالب مارلیک‌را هنوز به خاطر داریم
و همکار جوان ما قطعاً در جنوب ایران نیز مانند شمال آن موفق
به کشفیات جالبی خواهد شد .

هیئت باستان‌شناسی فرانسوی نیز در مسجد سلیمان موفق
به کشفیات مهمی شده‌است و خبرهای خوبی هر روز در روزنامه‌ها
از نتایج کارهایشان به مردم پایتخت میرسد .

پروفسور گیرشمن رئیس هیئت مزبور عقیده دارد که
محل کنونی مسجد سلیمان قدیم‌ترین پایتخت پادشاهی هخامنشی
بوده است . ما همه میدانیم که پیش از کوروش سوم (کوروش
بزرگ) شش پادشاه از خاندان هخامنشی در ایلام حکومت
کرده‌اند . اگر این مطلب را بپذیریم که مسجد سلیمان پایتخت
لااقل شش پادشاه از خاندان هخامنشی بوده بدون شك فرضیه‌ای
که بنا بر آن پارس‌ها پیش از آمدن به ناحیه فارس کنونی در
جنوب غربی دریای ارومیه مسکن داشته‌اند بکلی باطل میشود .
در واقع در کتیبه‌های قرن نهم و هشتم پیش از میلاد
مربوط به سالنامه‌های سلاطین آشوری صحبت از «پارسوا» هائی
است که در کنار دریاچه ارومیه مسکن دارند و وجود این کلمه
در نوشته‌های آشوری سبب شده است که تصور کرده‌اند
«پارسیان» در حدود قرن نهم و هشتم پیش از میلاد در آن ناحیه
میزبسته‌اند .

عملاً بسیار بعید به نظر میرسد که مردمی که در ناحیه
حاصلخیزی مانند اطراف دریاچه رضاییه خانه وزندگی دارند
و مشغول زراعت‌اند يك باره در قرن هفتم از آن نقطه به جنوب
ایران کوچ کرده باشند بدون این که اثری از کوچ کردن آنان
در میان راه بین دریاچه رضاییه و ایلام باقی مانده باشد .

آقای «دیاکونو» دانشمند زبان‌شناس شوروی این
مطلب را در کتابی که به نام «مادها» چاپ کرده و اخیراً



شکل ۱



شکل ۲

بوسیله آقای کریم کشاورز بزبان فارسی ترجمه شده روشن نموده است .

به عقیده وی «پارسوآ» در زبان فارسی قدیم به معنای کنار بوده است و به همین سبب اقوامی که در کنار کشور آشور یعنی در جنوب غربی دریاچه ارومیه مسکن داشته اند «پارسوآ» نامیده شده اند همان طور که اقوام واقع در کنار فلات ایران را «پرتوآ» (پارتها) نامیده اند ، و ظاهراً کلمه «پهلو» نیز از همین واژه مشتق است .

بهر حال با قبول این مطلب که لااقل شش پادشاه از خاندان هخامنشی پیش از کوروش بزرگ در ایلام حکومت کرده باشند و مرکز حکومت آنان محل کنونی مسجد سلیمان بوده باشد اطلاعات ما راجع به منشاء و مبداء تشکیل شاهنشاهی هخامنشی گسترش می یابد .

آقای «پیر آمیت»^۱ در سال جاری کتاب بسیار ذی قیمتی از چاپ بیرون داده که تمام آن راجع به تحقیقات وی درباره تاریخ «ایلام» است و ما در اینجا چند نمونه از عکسهای زیبایی را که او در کتابش چاپ کرده ارائه می دهیم .

شوش همواره پایتخت ایلام بوده و قدیم ترین اثر زیبایی که ما امروز میتوانیم از ایلام کهن در خاور میانه ارائه بدهیم همین ظرف گلی زیبایی است که در موزه ایران باستان محفوظ است و به وسیله هیئت باستان شناسی فرانسوی از زیر خاک شوش بیرون آمده است (شکل ۱) .

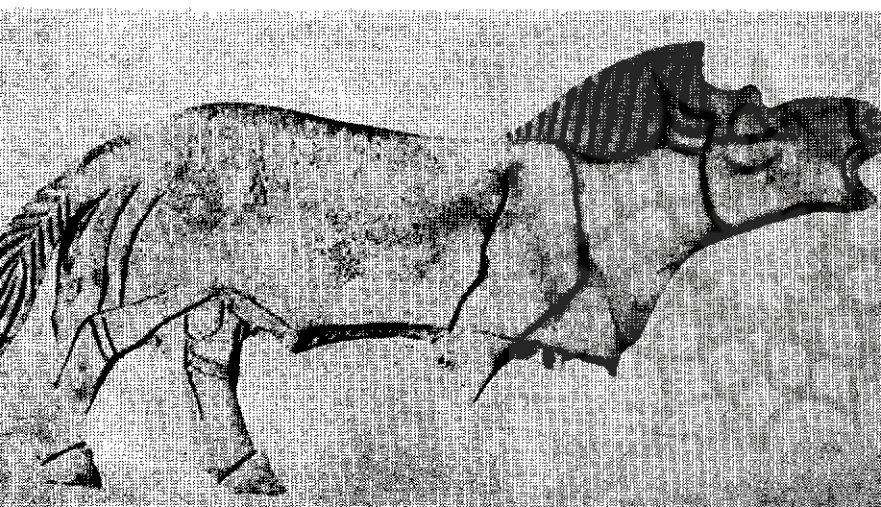
نقوش خارجی این ظرف ، حیوان شاخ داری را به سبک «امروزی» نشان میدهد و در بالای آن حیوان نقش سگ های شکاری و لک لک ها برای زینت ظرف آبخوری مجسم گردیده اند این ظرف از ۵۶۰۰ سال پیش است .

خطی که بعدها بصورت خط میخی درآمد نیز در ابتدا در همین محل اختراع شد و بنابراین ما میتوانیم بگوییم که مردم شوش اولین مردم باسواد آسیا بوده اند .

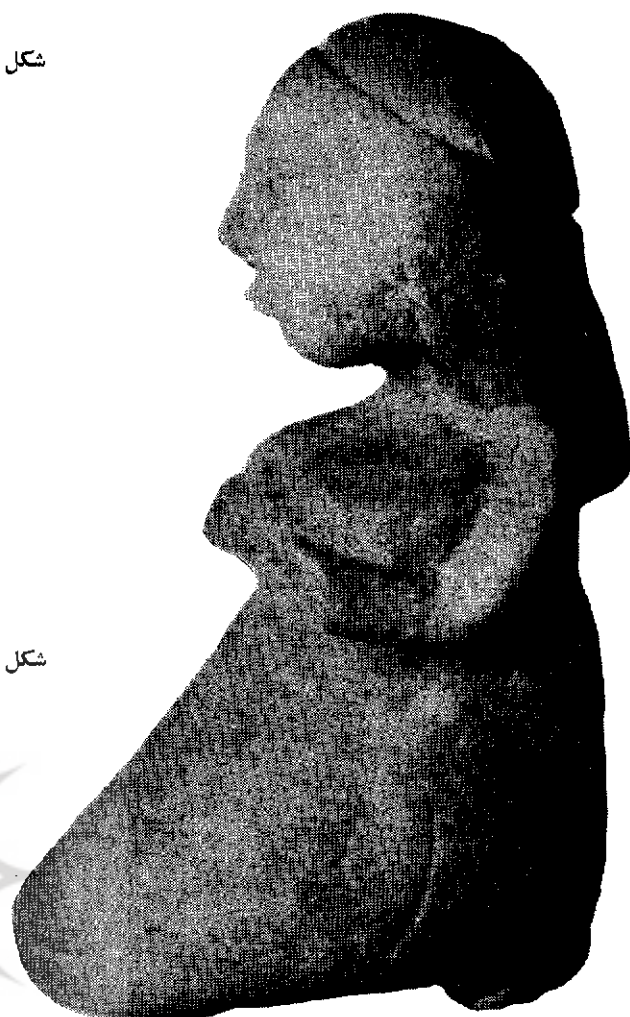
1 - Pierre Amiet



شکل ۴



شکل ۵



شکل ۳

امروزی استفاده مینموده‌اند .
 عکس شماره ۵ اسبی را که برای این گردونه‌ها از آن
 استفاده میشد نشان میدهد و مطالعه این حیوان برای دانشمندان
 جانورشناس ما باید بسیار جالب باشد .
 عکس شماره ۶ یکی از بت‌هایی است که نماینده ربه‌النوع
 آبادانی است و در گور کودکی در سال ۱۹۳۴ پیدا شده‌است.
 این مجسمه گلی کوچک بدون شک برای هنرمندان سبک جدید
 ما باید بسیار قابل توجه باشد .
 عکس شماره ۷ ظرف پایهداری است که مارا به یاد نقوش
 برجسته تخت جمشید و ظروف زرین دوران هخامنشی می‌اندازد
 و از چهار هزار سال پیش است .
 کشور ایلام از ابتدا مورد حسادت و تجاوز همسایگان
 قرار گرفت و بارها سربازان آشور و بابل بر آن هجوم آوردند

این مردم از ابتدا عقیده به وجود خدایانی داشتند و عکس
 شماره ۲ یکی از ایلامی‌های پنج هزار سال پیش را در حال
 نیایش در برابر خدایش نشان میدهد . این عکس نیز مانند
 بقیه عکسهای این مقاله از کتاب پروفیسور آمیت گرفته شده‌است.
 عکس شماره ۳ یکی از بانوان ایلامی را در حال نیایش
 ارائه میدهد که به وسیله مرحوم دمکنم دانشمند فرانسوی
 در شوش کشف گردیده است .
 عکس شماره ۴ اثر چرخ‌های یکی از گردونه‌های آن
 زمان است که امروز در موزه ایران باستان بازسازی شده‌است.
 وجود چنین چرخ‌هایی در ۴۵۰۰ سال پیش در شوش حاکی
 از این است که مردم آن ناحیه در آن زمان به مقام بلندی از مدنیت
 رسیده بودند و مسافرت‌های خود را بوسیله گردونه‌ها انجام
 میدادند و در جنگ‌هایشان نیز از گردونه‌ها مانند تانک‌های

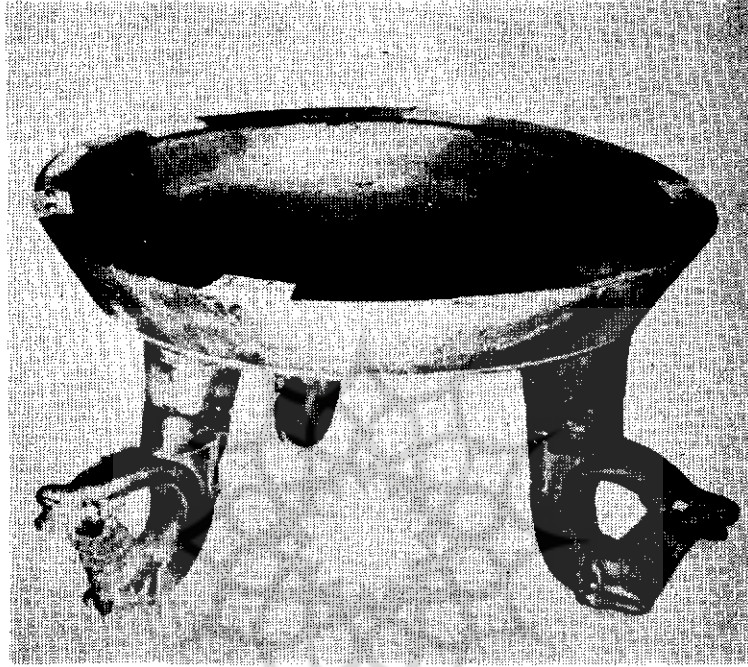
شکل ۶



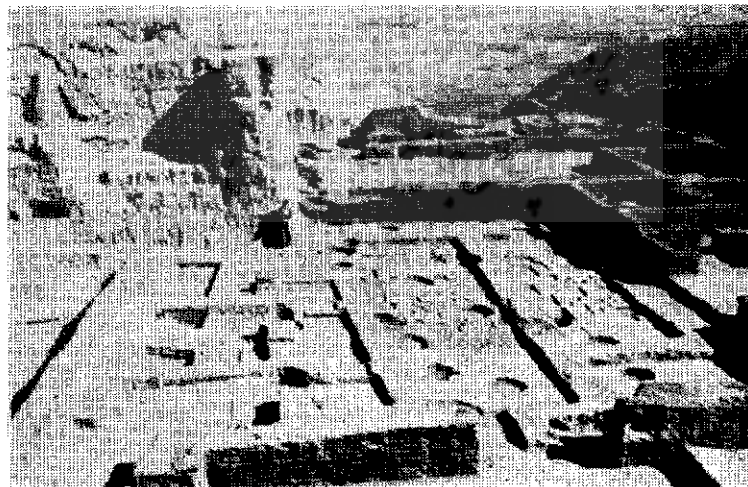
شکل ۸



شکل ۷



شکل ۹



و آثار تمدن را در آن کشور از بین بردند و مانع پیشرفت و ترقی ایلامی‌ها گردیدند. با این حال ایلام به زندگی خود ادامه داد و هربار پس از مراجعت مهاجمان مجدداً زندگی را از سر گرفت.

ایلامی‌ها خدایان خود را (عکس شماره ۸) مانند سالخورده‌ای که مهربانی و عطف از قیافه‌اش پیداست و ریش بلندی دارد و جامه شرابه‌داری بر تن کرده نشان داده‌اند.

پروفسور گیرشمن چهار سال پیش خانه یکی از اعیان شوش را که ۳۵۰۰ سال پیش در آن محل ساخته شده بود از زیر خاک بیرون آورد (عکس شماره ۹) و مطالعه این عکس به ما نشان می‌دهد که آقای «سوکالماهو» که یکی از شاعران حکومت آن زمان بوده زندگی آبرومندی داشته است.

عکس شماره ۱۰ معبد بزرگ چغازنبیل را که «دوراوتناش» نامیده می‌شد و بوسیله «اوتناش گال» در هزاره دوم پیش از میلاد ساخته شده نشان می‌دهد.

عکس شماره ۱۱ بازساز معبد «دوراوتناش» است. مجسمه بزرگ ملکه «ننیرآزو» را که ۱۷۵۰ کیلوگرم وزن دارد و از برنز ساخته شده در عکس شماره ۱۲ ملاحظه می‌فرمایید. روی دامن این ملکه نوشته شده است که هر کس آزاری به آن مجسمه برساند به انواع بلیه آسمانی گرفتار خواهد شد. با این حال سر آنرا از تنش جدا کرده‌اند. ولی از زیبایی مجسمه کاسته نشده است.

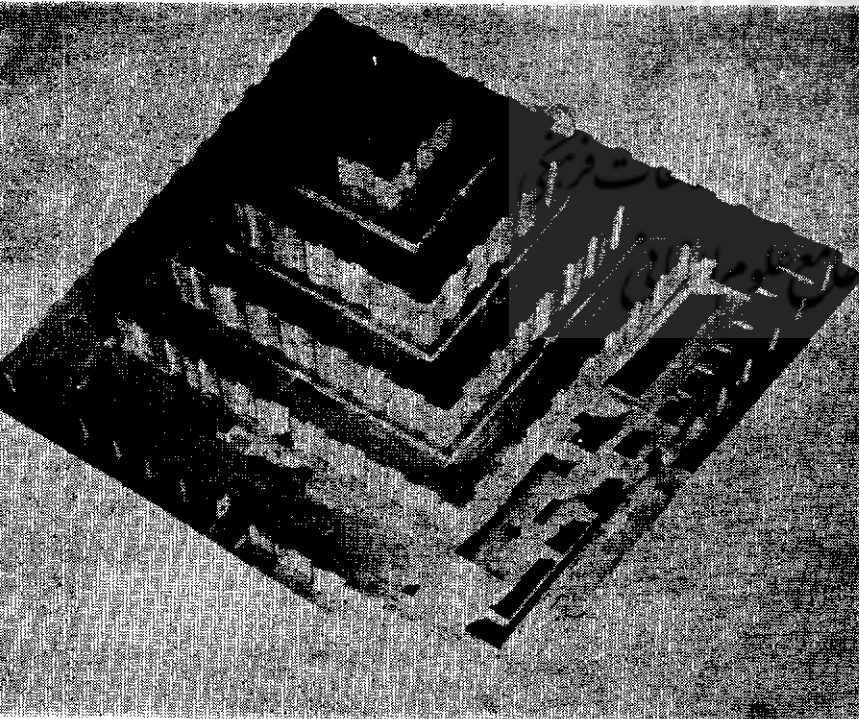
عکس شماره ۱۳ مجسمه دیگری از نقره را نشان می‌دهد که در شوش پیدا شده و ۴۲۰۰ سال عمر دارد.

برای اینکه مطلب راجع به کتاب پروفسور آمیت را تمام کنیم گوشواره‌های زرینی را که بانوان آن زمان به کار می‌برده‌اند ارائه می‌دهیم (شکل ۱۴) ولی کتاب مزبور عکس‌های بسیار زیبایی دیگری دارد و مطالب متن آن نیز بسیار جالب است و متأسفانه در این مقاله بیش از این راجع به آن نمیتوان صحبت کرد.



شکل ۱۱

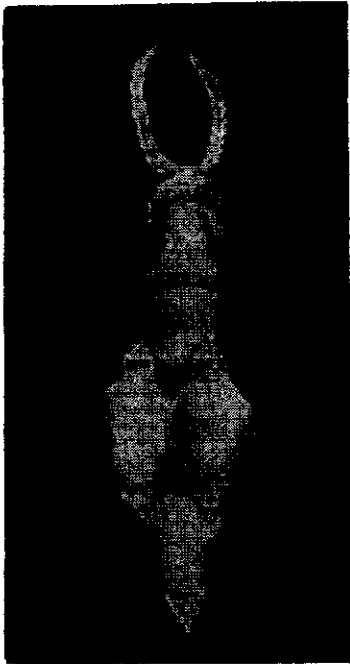
شکل ۱۰



شکل ۱۳



شکل ۱۴



شکل ۱۴

پژوهشگاه علوم انسانی و مطالعات فرهنگی
پرتال جامع علوم انسانی