

# قالی های قدیم ایران

## پروین برزین

هنر و صنعت بشمار میروند کلیه صنایع بخصوص صنعت قالی بافی مورد توجه قرار گرفت. در این دوران تعداد زیادی قالی و قالیچه بسیار نفیس باقیمانده که در کارگاههای تبریز-کاشان-همدان-شوشتر و هرات بافته شده است. در بعضی از این شهرها از طرف دربار سلطنتی کارگاههای مخصوص برپا گردیده بود که در آنها بهترین و ظریفترین فرشها بدست هنرمندان ماهر تهیه میگرددند. قالیهایی دوران صفویه را میتوان بدو گروه تقسیم بندی کرد آنهایی که در دوران فرمانروائی شاه اسمعیل و شاه طهماسب تهیه شده که «به مکتب شاه طهماسب» معروف است و دیگری قالیهایی بافت دوران سلطنت شاه عباس معروف به «مکتب شاه عباس».

شاه طهماسب که متجاوز از نیم قرن (۹۸۴ - ۹۳۱ هجری) سلطنت کرد در همه احوال به تشویق هنرمندان پرداخت. از اینرو در دوران سلطنت او غالب صنایع ظریفه بخصوص قالیبافی راه ترقی پیمود و تغییرات کلی در طرحها بوجود آمد، چنانچه قالیهایی ترنجدار جانشین آن گروه از قالیهایی شد که تا اواخر قرن نهم هجری بافت آنها در ایران معمول بود و بعداً بطرح تیموری و مغولی شهرت یافت.

علاوه بر قالی ترنجدار در این دوران بافتن قالیهایی با نقش حیوان و شکارگاه متداول گردید که این نقشها معمولاً عدهای اسب سوار را در حال مسابقه نشان میدهد. این طرحها با کمک نقاشان و مذهب کاران که در دربار منزلتی داشتند تهیه میگرددند.

قالیهایی مکتب شاه عباس عبارتند از:

(الف) - قالیهایی گلدانی.

(ب) - قالی با نقش اسلیمی که نمونه های آن بسیار کمیاب است. این طرح معروف به «طرح شاه عباس» تاحدی مورد پسند واقع شد که در قرن سیزدهم هجری در قفقاز به تقلید آن پرداختند.

(پ) - قالی با نقش درخت و باغ.

(ت) - قالیچه های سجاده ای.

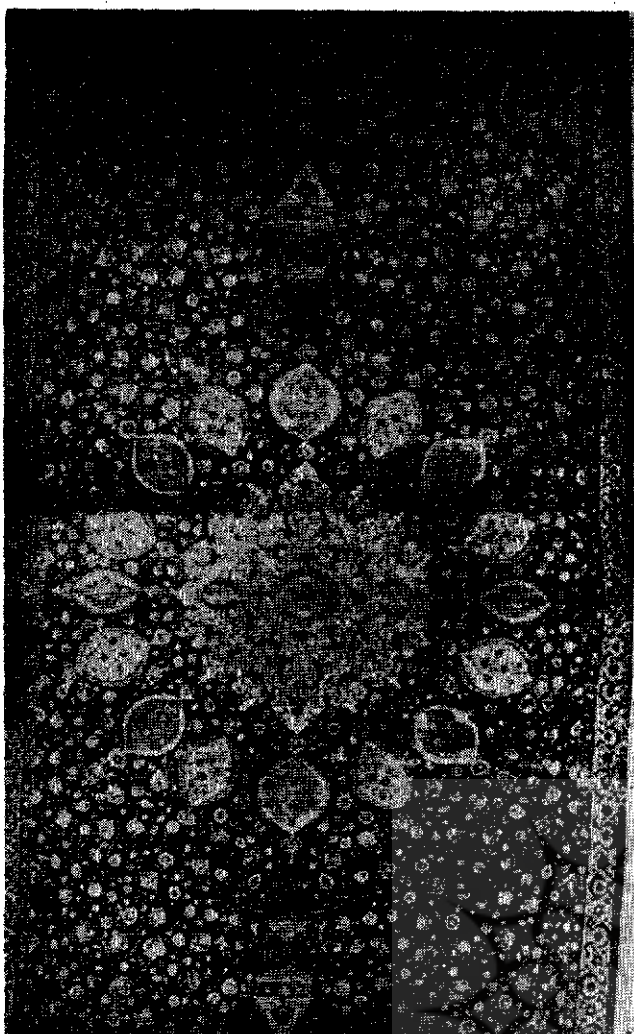
طی سالیانی که چه در مأموریت اداری و چه تحصیلی در کشورهای مختلف اروپای غربی و امریکا میگذراندم بسیاری از موزه های معروف جهان را بازدید نمودم و به سبب ضرورت شغلی و علاقه شخصی بالاخص بقسمت های مربوط به قالی و قالیچه این موزه ها دقت بسیار بعمل آوردم. اما هرچه بیشتر به چنین امری اقدام میورزیدم تأسف و اندوهم افزوده میگشت و با خود میاندمیشیدم چگونه است که در خود ایران موزه ای خاص برای قالی یعنی چیزی که کشور ما بدان مباحات میورزد نداریم. علیرغم این واقعیت که وجود نمونه های ارزنده هنر قالی ایران در موزه های مختلف جهان مؤید قدرت تاریخی و دوران پرشکوه گذشته میهن ماست و علاوه بر آنکه بنمایش گذاردن این نمونه ها توجه جهانیان را بالمال بایران جلب میکند و سبب معرفی بیشتر صنعت و هنر قالیبافی ایران طی قرون می باشد معالوصف نبودن موزه ای در خود ایران همیشه مایه افسوس و تأثرنگارنده بود.

از بخت نیک گفته میشود وزارت فرهنگ و هنر اخیراً با کسب اجازه از پیشگاه شاهنشاه آریامهر مقدمات ایجاد موزه ای مخصوص قالی ایران را فراهم آورده است. نگارنده اطمینان دارد که این اقدام بی سابقه نه فقط سبب حفظ و حراست آثار گرانبهای هنر ایران است بلکه میتواند مرکزی برای هدایت و پیشرفت هنر قالیبافی در ایران بشمار رود و از ادامه بحرانی که طی این مقاله بدان اشاره میشود جلوگیری لازم بعمل آورد.

\*\*\*

از فرشهای ایران قبل از دوران صفویه متأسفانه نمونه ای در دست نیست، بالاتر دید در دوران مغول و تیموری کارگاههایی در سراسر مملکت وجود داشته که بکار قالی بافی میپرداخته اند. تنها مدرک موجود مینیاتورهای باقیمانده از این دورانست که در آنها نقش قالی بچشم میخورد. طرح قالیهایی که در مینیاتورهای مغولی و تیموری کشیده شده تحت نفوذ و تأثیر نقاشیهای همزمان خود قرار گرفته است (شکل ۱).

با آغاز سلطنت سلسله صفویه که پادشاهان آن از مشوقین



۱ - قطعه مینیاتور از خمسه نظامی مورخ ۹۳۱ هجری متعلق به موزه متروپولیتن در شهر نیویورک ۲ - قالی متعلق به بقعه شیخ صفی‌الدین در اردبیل - کار تبریز - قرن دهم هجری متعلق به موزه ویکتوریا آلبرت در لندن

### قالی با نقش ترنج

در این گروه معمولاً طرح ترنجی در وسط بکار برده می‌شود و چهار ربع ترنج در چهار گوشه قرار می‌گیرد. ایجاد ترنج در وسط قالی سبب گردید که شهرت قالیها رو بافایش گذارد. بعضی از این نوع قالیها از نظر طرح بسیار ساده است و برخی دیگر دارای کار و تزئین زیاد و متنوع. معروفترین قالیهای ترنج‌دار یک جفت قالی است متعلق به بقعه شیخ صفی‌الدین در اردبیل که در سالهای ۹۴۷-۹۴۶ هجری در تبریز بافته شده است (شکل ۲).

هیچ قالی در هیچ دوران شناخته شده و در هیچ منطقه‌ای تا این اندازه معرف سادگی و زیبایی این نوع قالیهای ترنج‌دار نمیباشد. ترنج میانی خوش‌نقش قالی در واقع مرکزی است که از هر گوشه آن نقشی رو بخارج طرح‌ریزی شده و مجموع این طرح‌ها نیز ترنج بزرگتری بوجود می‌آورد. این امر روش کلی طرح ساقه‌ها و طرحهای اسلیمی را که ایجاد گردیده بسادگی نشان میدهد و بسهولت میتوان حرکات آنرا در جهت‌های مختلف

تعقیب نمود.

گاه بجای طرح يك ترنج در وسط، چندین ترنج کوچکتر در تمام سطح قالی قرار میداده‌اند که در میان آنها طرح‌های دیگر کشیده میشده است و در فواصل طرحهای ترنجی اشکال طوماری و طرحهای اسلیمی نقش میگردیده است. در بعضی از قالیهای ترنجی علاوه بر نقوش اسلیمی شکل انسان و حیوان نیز دیده میشود.

از نمونه‌های قالیچه ترنج‌دار قالیچه ایست ابریشمی متعلق بموزه ایران باستان که در تبریز که با ترنجی در وسط و چهار ربع ترنج در چهار گوشه تزئین یافته و در متن نقوش شاخ و برگ دیده میشود. حاشیه قالی با یک ردیف نقوش هندسی زینت شده که نقش آن بر اساس یک درمیان عبارتست از دو طائوس که در دو طرف یکدیگر نشتند و دو انسان بالدار که در اطراف آن دو شاخه‌هایی بشکل شکوفه قرار دارد (شکل ۳).

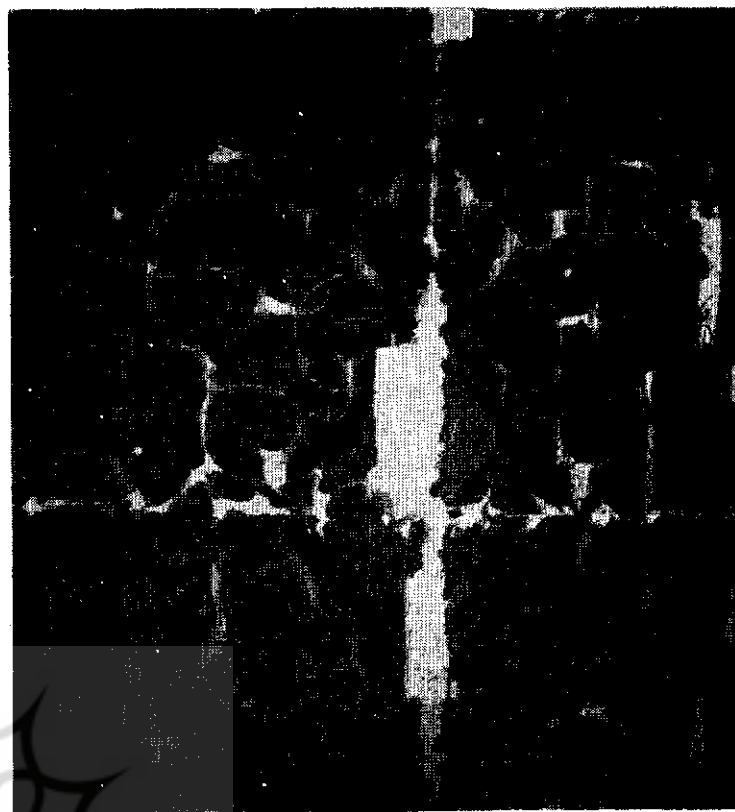
برای تزئین قالیهای ترنج‌دار گاه از اشعار فارسی استفاده شده است، قالیچه کار تبریز متعلق بموزه ایران باستان از بهترین

نقش شده است . داخل ترنج وسط تعدادی مرغابی نموده شده و طراح باین وسیله خواسته ترنج را بمنزله حوضی که در وسط باغ قرار دارد مجسم سازد (شکل ۴) .

### قالی با نقش شکارگاه

یکی دیگر از طرح های متداوله مکتب شاه طهماسب نقش حیوانات و شکارگاه است که در این طرح ها معمولاً حیوانات در بین نقوش شاخ و برگ و گل و گیاه در حال حرکت و یا در حین نزاع میباشند . انواع حیواناتی که بر روی این قالی ها نقش شده عبارتند از : شیر - پلنگ - ببر - یوزپلنگ - بزکوهی - شتر مرغ و خرگوش .

۴



۳ - قالی با نقش ترنج - کار تبریز - دوران صفویه  
 ۴ - قالی با نقش ترنج و اشعار فارسی - تبریز - دوران صفویه

نمونه این گروه است که حاشیه آن با تعدادی هشت ضلعی تزئین یافته و در متن آن اشعار زیر بخط نستعلیق خوانده میشود :

تا هست جهان ، جهان ترا باد  
 بر مسند دولتت بقا باد  
 ای بر دوشك سپهر جای  
 قالیچه چرخ زیر پایت  
 خورشید زمین . . فلك راست  
 چون بر دوشك . . جای  
 قالیچه نشین چرخ چارم  
 در زیلوی چهار گوشه ات گم  
 آراسته بر رکاب اجلال

قالیچه فتیح و عز و اقبال  
 در وسط این قالیچه باغی مجسم است که انواع حیوانات در اطراف دیده میشوند . روی شاخه درختها تصاویر پرندگان

باغ بعنوان طرح قالی مرسوم گردیده باینمندی که در وسط قالی نقش حوضی قرار گرفته که هم در آن ماهی و هم گل‌هایی که در آب نمود میکنند دیده میشود و در دو طرف حوض جوی آب قرار دارد. در قالی‌هایی که باندازه‌های بزرگ بافته شده درخت دیده میشود و در قالیچه بسبب محدود بودن وسعت فرش نقش درخت حذف گردیده و بجای آن بوته‌های ظریف گل بچشم میخورد.

نمونه زیبا از قالی با نقش درخت و باغ قطعه فرشی است متعلق بموزه فاگ دانشگاه هاروارد که در وسط آن یک جوی بزرگ قرار گرفته و جویهای کوچکتری از آن منشعب شده‌اند. درون همه آنها نقش ماهی استیلینزه دیده میشود بقیه سطح قالی بقطعات مستطیل شکل تقسیم شده و در هر مستطیل طرح درخت (شبه چنار) و گیاههای مختلف مشاهده میگردد. حاشیه قالی بانقش گل و بوته آرایش گردیده است (شکل ۶).



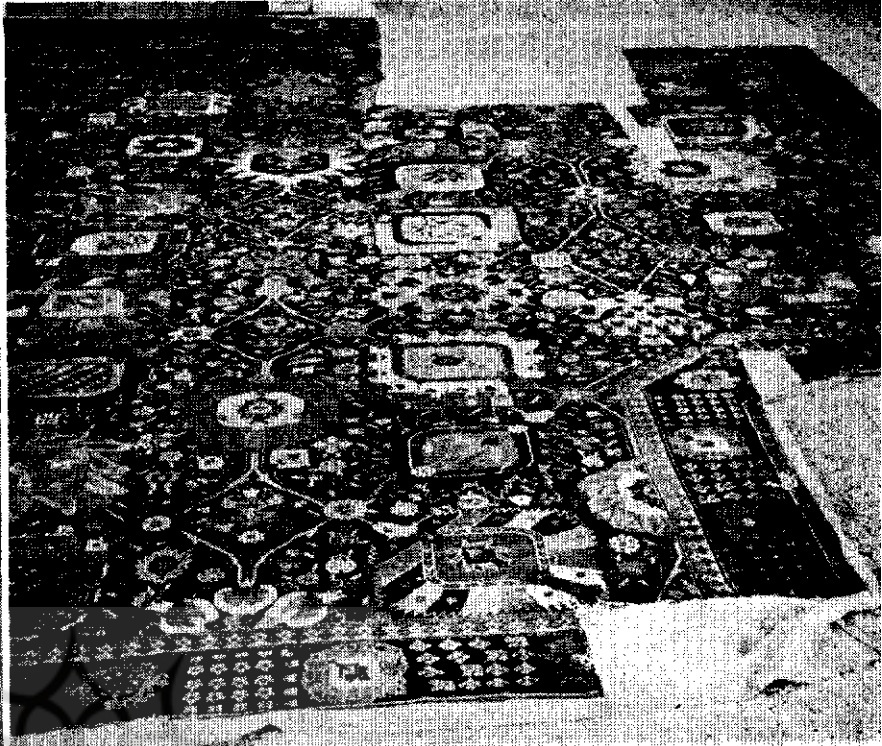
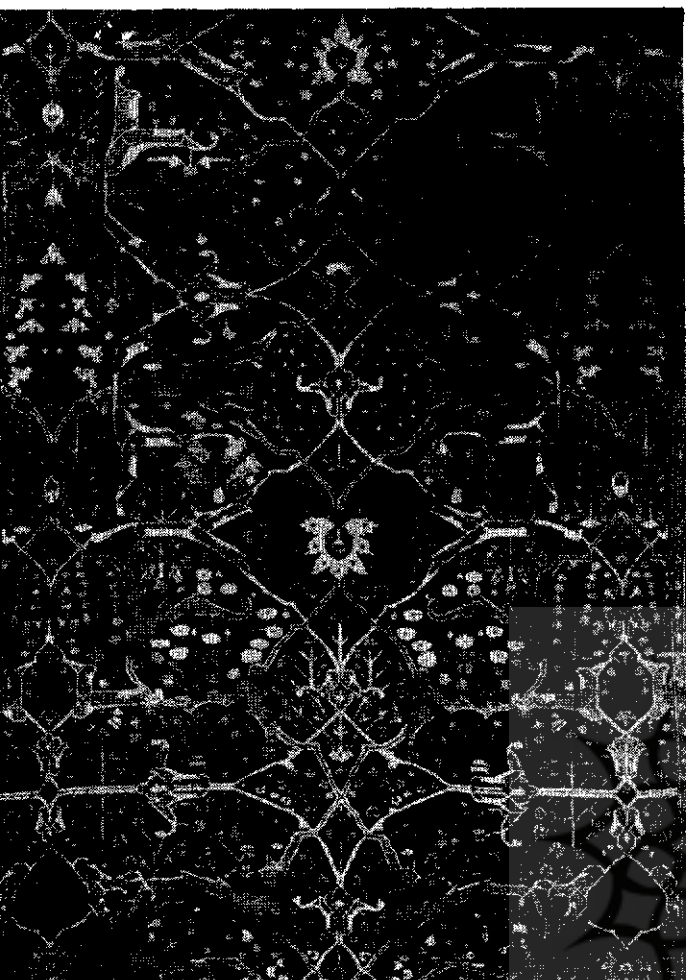
۵ - قالی با نقش شکارگاه متعلق به موزه فاگ - دانشگاه هاروارد - قرن دهم هجری  
۶ - قالی با نقش درخت و باغ - دوران صفویه - موزه فاگ

نمونه بسیار عالی از این نوع قالی قطعه فرشی است متعلق بموزه هنری فاگ<sup>۱</sup> در دانشگاه هاروارد در شهر کمبریج استان ماساچوست در آمریکا. طرح این قالی دنباله طرح‌های مشخص و قدیمی گل و حیوان است و صحنه شکار را برای انسان مجسم میسازد در حالیکه از خود شکارچی اثری نیست (شکل ۵).

قالی با نقش درخت و باغ

باغ ایران معروفیت جهانی داشته چنانکه اثر آن در نقاشی و مینیاتور منعکس است. از اوائل دوران صفوی بکار بردن نقش

1 - Cambridge, Mass, Fogg Art Museum, Harvard University.



۷ - قالی با نقش گلدانی - جوشقان - دوران قاجاریه  
 ۸ - قالی با نقش گلدانی - دوران صفویه - موزه متروپولیتن

است متعلق بموزه متروپولیتن در نیویورک که انعکاس جالبی از قالیهای سبک اسلیمی و گلدانی بشمار میرود این نوع قالی در دوران سلطنت شاه عباس کبیر بدرجه کمال رسید (شکل ۸).

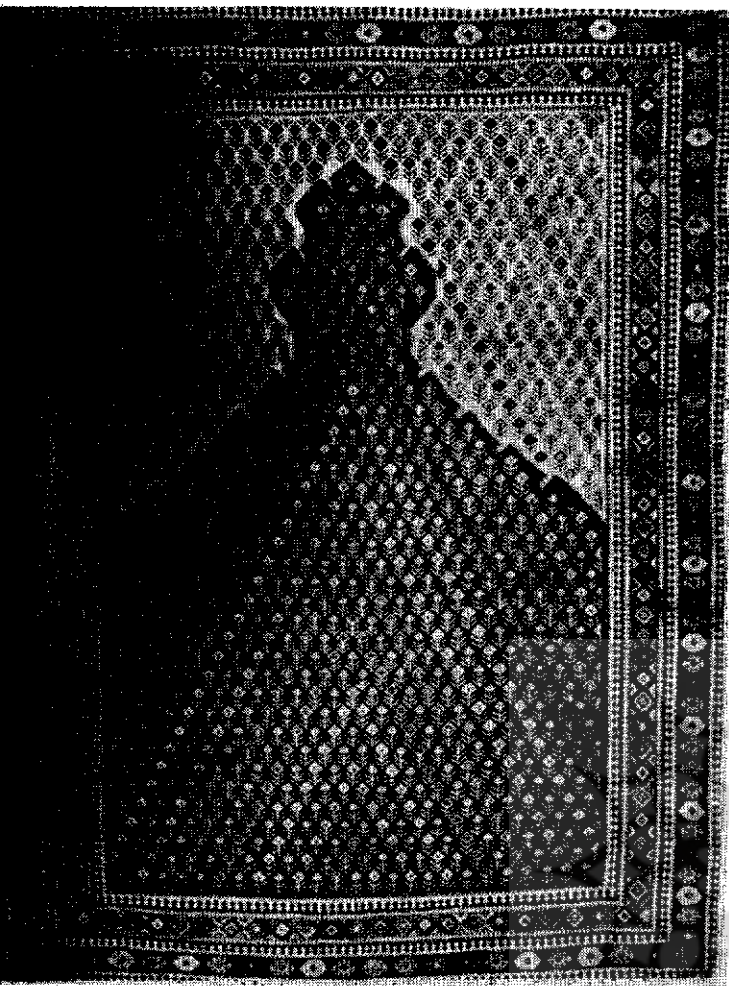
#### قالیچه سجاده‌ای

بافت این نوع قالیچه نیز در دوران شاه عباس کبیر بسیار معمول گردید این قالیچه‌ها عموماً باندازه های کوچک بافته شده است. نقش اصلی آن‌ها محرابی است که اطراف آنرا با آیات قران و یا صلوات و ادعیه دیگر آرایش نموده بقیه قسمت‌ها را با نقوش اسلیمی و گل و بوته تزئین داده‌اند. نمونه‌ای از این گروه قالیچه‌ایست متعلق بموزه ایران باستان که در حاشیه قسمت بالای آن سوره آیه الکرسی مشاهده میگردد. در متن آن یک درخت انار و در سمت راست یک درخت باشکوفه منقوش است (شکل ۹).

#### قالی با نقش گلدانی

روی این نوع قالی‌ها که متعلق بدوران شاه عباس است نقش گلدانی مشاهده میشود که شاخ و برگ از آن منشعب و باطراف پراکنده شده است. بهمین مناسبت این گروه قالی‌ها به «نقش گلدانی» معروف است. نمونه‌ای از این‌ها در موزه ایران باستان نگهداری میشود که در اصفهان بافته شده و متعلق به مسجد کوچکی از ازمینه زمان شاه عباس ثانی در مجاورت حرم مطهر حضرت معصومه (ع) در قم بوده است. چهار گوشه این فرش بریدگی دارد و چنین برمیآید که این قالی برای شبستان مسجد مذکور تهیه گردیده باشد (شکل ۷).

در قالیهای نقش گلدانی گاه معلوم نیست بافنده یا طراح بچه علت گلدان را حذف کرده ولی سایر خواص و مشخصات قالیهای نقش گلدانی را حفظ کرده است. عده‌ای از اهل فن بافت این قالیها را به جوشقان نسبت میدهند. و نمونه‌ای از قالی‌های نقش گلدانی که گلدان در آن دیده نمیشود قالی زیبایی



۹ - قالیچه سجاده‌ای - دوران صفویه ۱۰ - قالیچه سجاده‌ای - موزه متروپولیتن در نیویورک - قرن سیزدهم هجری

از آنها از حیث نقش و بافت در زمره قالیه‌های ممتاز محسوب می‌شود. در حال حاضر کارگاه‌های متعدد در سراسر کشور مشاهده می‌گردد که همه‌ساله تعداد قابل ملاحظه‌ای قالی و قالیچه می‌یافتند در طرح و نقشه قالی بنازگی بحرانی بوجود آمده است که تشخیص قالی یک ناحیه از ناحیه دیگر مشکل بنظر می‌رسد باین معنی که نقشه و طرح معمول در کاشان در اصفهان نیز تقلید می‌شود و این امر در مورد قم و کاشان و سایر نقاط نیز صادق است. با ادامه این وضع بیم آن می‌رود که پس از چندی طرح‌ها اصالت محلی خود را از دست بدهند. بسیار شایسته بنظر می‌رسد که مسئولین وقت باین امر توجه کنند و براهنمائی تهیه کنندگان بپردازند تا نقشه و طرحی که از سالیان دراز مختص یک ناحیه بوده است مورد تقلید ناحیه دیگر قرار نگیرد تا در نتیجه طرح‌ها مخلوط نگردد و شناسائی و تمیز یک گروه از گروه دیگر عملی باشد.

نمونه دیگر قالیچه‌ایست متعلق بموزه متروپولیتن که روی آن هیچ نوع نوشته‌ای مشاهده نمی‌شود. طرح این قالیچه متشکل است از تعدادی گل‌های متحدالشکل کوچک متوالی دارای شکوفه‌ای بشکل لوزی. هر بوته گل بنوبه خود از حیث طرح مجزا و مشخص از دیگرانست ولی از نظر رنگ بدو قسمت مجزا از هم قابل تقسیم است معیناً جهت حرکت کلی طرح طوری است که نه فقط آن را زنده جلوه می‌دهد بلکه دیدانسان را بلاانقطاع از پائین قالیچه بی‌لای آن هدایت میکند. (شکل ۱۰).

صنعت قالی‌بافی با انقراض سلسله صفویه اگر چه تا اندازه‌ای راه زوال پیمود ولی از میان نرفت. هنرمندان در هر دوره و شرایطی بکار خود ادامه دادند چنانچه از دوران زندیه و قاجاریه نیز نمونه‌های زیبایی در دست می‌باشد که بعضی