



نگاهی به نقوش سفالی ایران

سیما کوبان

ترجمه و تلخیص از کتاب سیلک پروفیسور گیشمن

سیلک پنجم

سفال خاکستری تیره

این سفال بچهار نوع مختلف تزئین شده است :

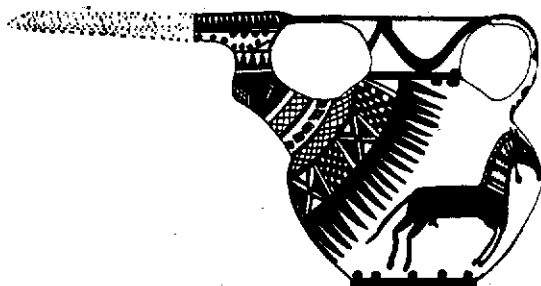
- ۱- سفالگر قبل از پختن ظرف، روی آن شیارهایی بوجود میآورد که بعضی اوقات نسبتاً عمیق اند و خطوط دایره‌ای یا خطوط عمودی، خطوط موج‌دار و یاتابیده‌را بوجود میآورند.
- ۲- شیارهاییکه از نقطه‌های متعدد و خطوط شکسته تشکیل شده‌اند و پس از پختن ماده سفیدی در این شیارها قرار میداده‌اند.
- ۳- پس از پختن سفال در موقع برق انداختن، بکمک ابزاری که با آن برق می‌انداختند روی ظرف در اطراف دهانه و یا بالای بدنه ظروف خطوط شکسته کوتاه و یاهاشورهائی نقش میکردند.
- ۴- بالاخره روش آخر عبارتست از یک ردیف تگمه‌های ریز گلی که بصورت دایره‌های دور ظرف قرار میگرفت.

سفال منقوش

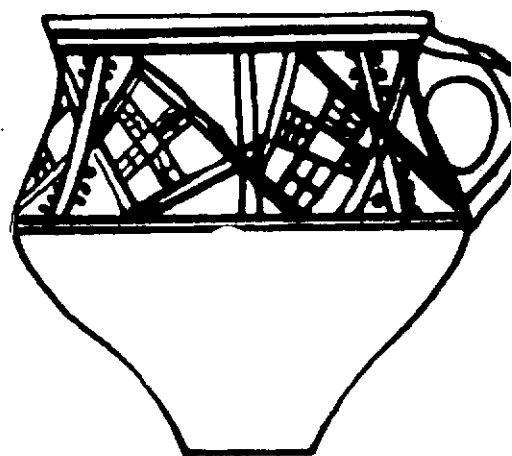
این نوع سفال بسیار کمیاب است و رویهمرفته باروش سفالگری این دوره هماهنگی ندارد. این سفال بادست ساخته شده است و خمیر آن خوب درست نشده و متخلخل است و کم پخته شده و خیلی ترد و شکننده و رنگ آن زرد و نیز زرد مایل بسبز است. این تزئینات معمولاً لوزی (یا صلیبهایی که مرکز آن برنگ زمینه است) و یا شطرنجی میباشد و همیشه باهاشور پر شده و در آن چندین خط موازی و یا شکسته کشیده شده است. این تزئینات خیلی ساده است و فکر در آنها کم. مثلاً روی یک فنجان رنگ مستقیماً قرار گرفته و کمی برجسته و شیشه‌ایست و صلیبهایی را تشکیل میدهد که بوسیله مربعهای یک اندازه‌ای از هم جدا شده‌اند (شکل ۷۳) یادیکجهای که از گل قهوه‌ای رنگ ساخته شده بطرزی ابتدائی و نامنظم از رنگ قرمز پوشیده شده و در بعضی از قسمتهای آن اثر پهن قلم مو بخوبی دیده میشود و روی زمینه نقوش خاکستری رنگ لوزی، شطرنجی و خطوط شکسته بچشم میخورد.



۷۰



۷۴



۷۲

تمدن قبرستان ب

سفال منقوش - این سفالها با چرخ ساخته شده ، خمیر آن کاملاً خالص و برنگ قهوه‌ای روشن یا مایل به زرد است و بخوبی پخته شده است . نقشها برنگ آجری متمایل به قرمز است و بدون لایه پوشاننده مستقیماً روی سفال قرار گرفته است .

تزئینات این گروه بینهایت متنوع است . با وجودیکه تعداد موضوعاتی که تزئین سفال را بوجود می‌آورد محدود است معذالک دو ظرف که دارای کمپوزیسیونی کاملاً مشابه باشند نمیتوان یافت . خصوصیات مهم این تزئینات که آنها از تزئینات ظروف دوره‌های اولیه فلات مرتفع مشخص میکند عبارت از ترك کردن تقریباً کامل نقوشیست که دایره‌وار دورتادور ظرف میگردند



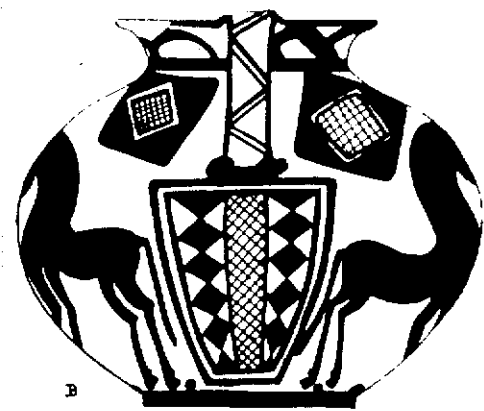
۷۸



۷۶



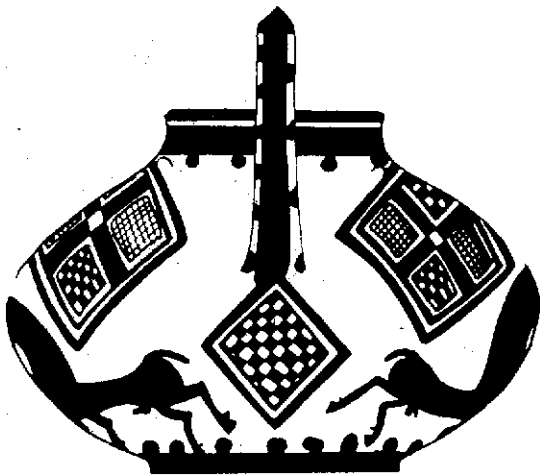
۷۷



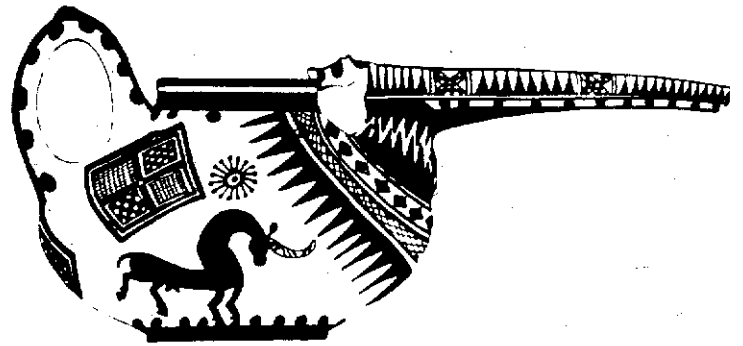
۷۹

هنرمردم

۷۴



۸۱

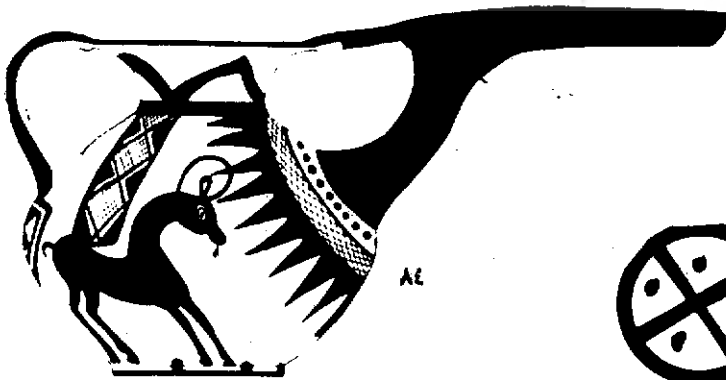


۸۰

و همچنین فقدان مربعهای يك اندازه تکراریست. هنرمند سعی نمیکند بیش از حد از ترکیبات استفاده کند ولی طرز قرار گرفتن نقوش کاملاً متوازن است.

پرازشترین مجموعه این دوره نقشهایی است که حیوانات و انسان را نشان میدهد. معمولاً دو حیوان یا روبروی هم و یا پشت بهم در دو طرف دسته در سطحی قرار گرفته اند که در موقع ریختن مایع بیش از سطوح دیگر دیده میشوند. عمل ریختن مایع بعلت فرم بخصوص لوله بکندی انجام میشود و فقط مقدار کمی مایع از لوله خارج میشود. در نتیجه نقش بدنه مدت طولانی تری در برابر نگاه قرار میگیرد. حیواناتی که نقاشی شده اند عبارتند از: اسبها (شکل ۷۴) بزهای کوهی (شکل ۷۵) گاو (شکل ۷۸) و (شکل ۸۰) غزال (شکل ۸۴) و پرنده گان (شکل ۸۶). موجودات ترکیبی نسبتاً کمیابند و از تخیلی بارور و مجموعه نقشهای غنی نشانه ای ندارند. بندرت اتفاق می افتد که هنرمند به چهارپائی مثل بز کوهی و یا اسب، بالهای راست یا خمیده اضافه میکند (شکل ۷۸) و یا به پنجه شیر حالت چنگالهای پرنده شکاری را میدهد.

پژوهشگاه علوم انسانی و مطالعات فرهنگی
پرتال جامع علوم انسانی

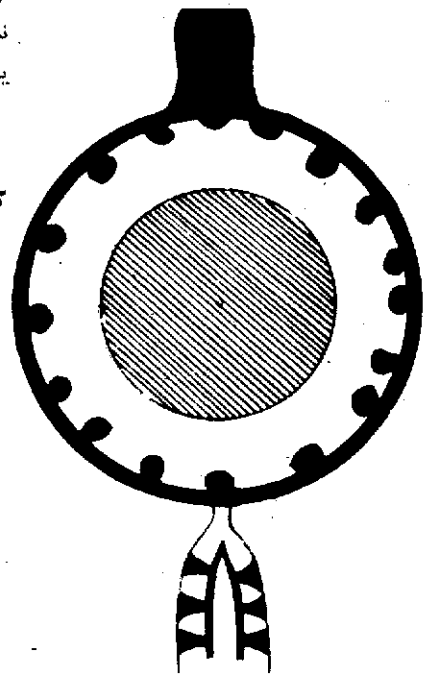


۸۴



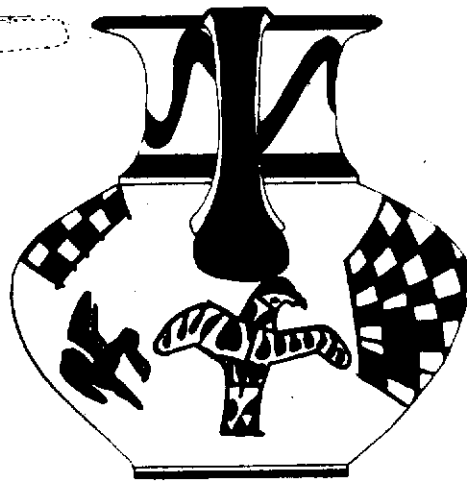
۸۳

۸۲





۸۷



۸۸



۸۹

روی این ظروف انسان بندرت دیده میشود و ما فقط دوتکه سفال در دست داریم (شکل‌های ۸۸ و ۸۹) که روی یکی سوارکاری براسی بالدار و روی دیگر جدالی بین دو جنگجو نقش شده.

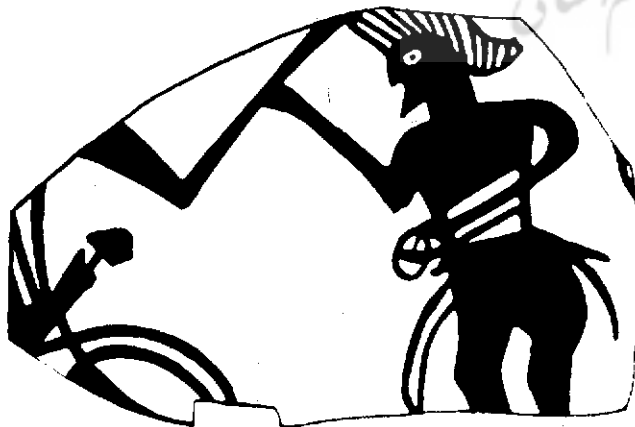
بدن و سر حیوانات از نیمرخ کشیده شده فقط روی یک ظرف است که سر حیوان بعقب برگشته است (شکل ۸۷). بدن‌ها یا کاملاً رنگ شده و یا بعضی از قسمتهای آنرا خالی گذاشته‌اند که حالت پوست بدن شیر و یا یراقهای ترقینی اسب (شکل ۸۴) را نشان میدهد. چشمها اغلب بقرم لوزی هستند و بندرت بقرم بیضی و یادایره (شکل ۸۷) میباشند. شاخها یا از روبرو (شکل ۷۹) و پایکی (شکل ۸۰) و یا هر دو آنها از نیمرخ (شکل ۸۴) است.

روی این ظروف علاوه بر نقش حیوان نقوش دیگری از قبیل مربعیائیکه قسمت داخلی آن هاشوربست و لوزیها رویهم قرار گرفته (شکل ۷۹) و مربعیائیکه بوسیله صلیبی که مرکز آن برنگ زمینه است به چهار قسمت تقسیم شده‌اند و با نقش شطرنجی یا هاشوری و یا فقط با شطرنجی‌های

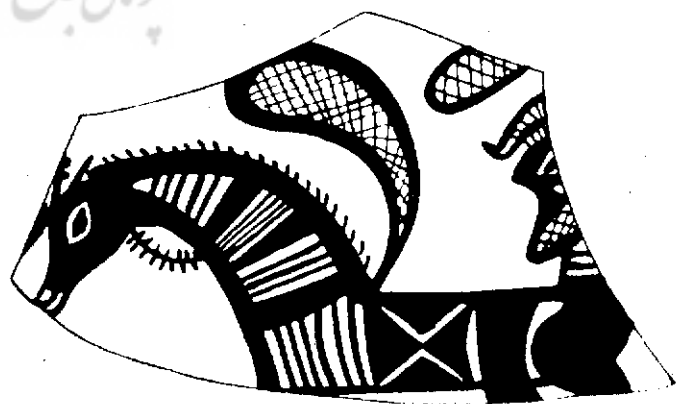
پژوهشگاه علوم انسانی و مطالعات فرهنگی

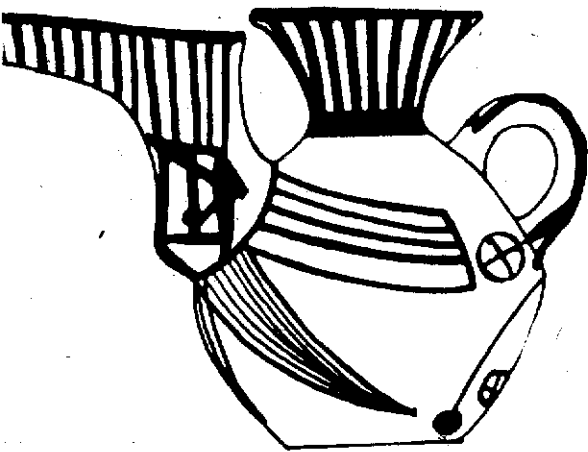
پرتال جامع علوم انسانی

۸۹



۸۸





۸۰



۸۱

بزرگی پر شده‌اند (شکلهای ۸۰ و ۸۱) ظاهر میشود. نقوشی که با خطوط منحنی کشیده شده کمیابست و فقط نقش خورشید (شکل ۸۰) و دوایری که صلیبی را احاطه کرده وجود دارد (شکل ۹۰).

لوله ظروف یا کاملاً و یا بوسیله یک ردیف مثلثاتی که رأس آنها بطرف بالاست و گاهی صلیبها (شکل ۸۰) و یا حیواناتی (شکل ۹۱) بین آنها فاصله انداخته است از رنگ پوشیده شده است.



۹۲

نقطه اتصال لوله به گردنه ظرف همیشه دارای تزیینی فنی و گوناگون است که عبارتست از حلقه‌هایی که در آنها تناوباً ردیفهای هاشوری، نقطه‌ها، لوزیها، شطرنجی‌ها و یا مثلثاتی که از رأس بهم متصلند قرار گرفته. این مجموعه با حاشیه‌ای از مثلثهای طویل خاتمه می‌یابد که هر یک نوعی گردن‌بند بوجود می‌آورد و بطرف حالت پرنده‌ای نوک دراز میدهد که دورگردش با پر تزیین شده است (تزیین ظرف شماره ۹۲).

در ظروفی که شروع لوله چهار گوش است نقطه اتصال لوله دارای تزیینی با چهار خانه‌های کوچک است که در مرکز آنها نقطه‌ای قرار گرفته (شکل ۹۳) و گاهی اوقات نیز بوسیله لوزی تزیین شده است (شکل ۹۴).



۹۳

دسته ظروف و قتیکه نوار مانند است از رنگ پوشیده شده و یا بوسیله دو خط موج‌دار که تا ته ظرف پائین می‌آید تزیین شده است (شکل ۷۶)، بعضی اوقات دسته دارای تزیین درهم است، روی دسته‌هایی که لبه آن منحنی است تزیین عبارت از دوایر ریز است که در دو طرف خط پهنی قرار گرفته است (شکل ۸۱).

۹۴

گردن ظروف بندرت پوشیده از رنگ است و معمولاً بوسیله خطوط موج‌دار و یا نقطه تزیین شده است. در قسمت ته ظرف تقریباً همیشه دایره‌ای وجود دارد که بوسیله صلیبی قسمت‌بندی شده و در آن نقطه‌هایی قرار دارد (شکل ۸۳).

*

توضیح راجع به مآخذ تزیینات قبرستان ب کار آسانی نیست.

سفال منقوش، دوهزار سال قبل از پیدایش تمدن قبرستان ب در سیک از بین می‌رود و این چیز است که امکان یک تأثیر مستقیم را غیر ممکن میکند علاوه ما قبلاً اختلافات بزرگی را که نه تنها در موضوع، بلکه در اساس گسترش آنها روی سطح ظرف وجود دارد شرح دادیم. گمان می‌رود ظروف تزیین شده‌ای متعلق به هزاره چهارم توسط ساکنین جدید تپه جنوبی بهنگام کارهای ساختمان کشف شده و بعضی از موضوعات قدیمی ممکن است الهام بخش سفالگران این دوره واقع شده باشد ولی این تأثیر چون دارای حالتی اتفاقیست نمیتوان بستگی بین سفال قبرستان ب و سفال دوره ماقبل تاریخ ایران را بوسیله آن اثبات کرد.

