

# سهم معماری ایرانی در پیدایش معماری اسلامی

## در قرون اولیه هجری

آقای اکبر تجویدی

رواقها و شبستانهایی گرداگرد يك حیاط مرکزی بوجهی که بخش ساختمانهای سمت قبله عمیقتر باشد .

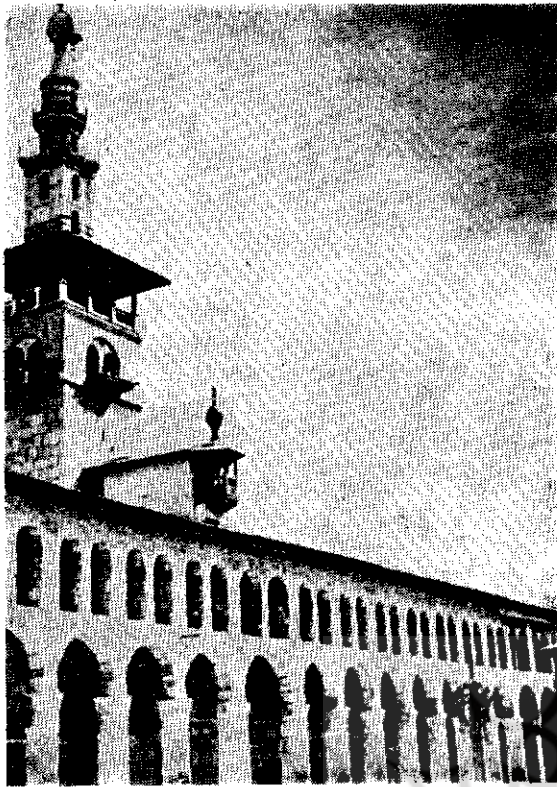
مقایسه دو مسجد متعلق به هر يك از این دو شیوه یعنی جامع دمشق و تارخانه دامغان که اولی از قرن اول هجری و دومی از قرن دوم است این نکته را نااندازه ای روشن میسازد. مسجد جامع دمشق که بسیاری از پایدهای شیوه غربی مساجد اسلامی را بنیاد گذاشت همانگونه که میدانیم از تغییر شکل يك «بازیلیک» مسیحی که آن خود نیز بر روی باقیمانده های يك معبد بنا شده بود پدید گشت . در این مسجد قوسها کاملاً نیمدایره و شیوه رومی است و طرز قرار گرفتن آنها نوعی است که در هر سمت به موازات دیواری است که این قوسها در جلوی آنها ساخته شده اند . روی این قوسها بام مسطح بکار رفته است . مصالح اساسی این بنا همچنانکه از ادوار گذشته در سوریه معمول بوده از سنگ است و بالاخره در مورد تزئینات این مسجد از همان شیوه موزائیک سازی غرب استفاده شده است . شکل های شماره (۱) و (۲) .

در مورد ساختمان مسجد تارخانه دامغان همه عوامل دنباله ی سنت معماری ایرانی است . قوسهای بکار رفته در این بنا بشکل تخم مرغی است که همان شیوه باستانی ایرانی است و نمونه های آنرا از کاخ اشکانی آشور گرفته تا کاخهای ساسانی فیروز آباد و سروستان و طاق کسری می بینیم . بعکس آنچه در مساجد شیوه غربی و از جمله در جامع دمشق مشاهده شد قوسهای رواقهای

چنین شهرت دارد که معماری اسلامی بیشتر عوامل خود را از دو سنت کهن معماری ایرانی از یک طرف و معماری بیزانس از سوی دیگر الهام گرفته است . از هنگامیکه سرزمینهای قلمرو امپراطوری ساسانی و بخش بزرگی از امپراطوری بیزانس بتصرف مسلمانان درآمد همه تجربیات و آگاهیهای فنی این دو تمدن کهن در اختیار و در خدمت آئین نو قرار گرفت و گر نه چنانچه میدانیم خانه پیغمبر اکرم (ص) در مدینه که از پاره های ملاحظات اولین مسجد نیز بشمار می آید بنای ساده ای بود که از چند ستون چوبی و يك طاق مرکب از شاخه های درختان و اندودی از گل ساخته شده بود چنین بنای ساده ای نمیتوانست از نظر معماری چیز تازه ای به سرزمینهایی که بعدها قلمرو دین اسلام گشت بیاموزد .

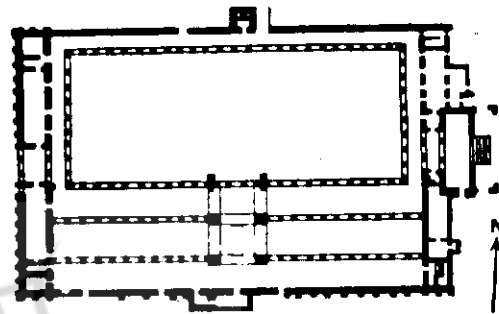
در آغاز دو شیوه معماری تقریباً متمایز از هم در قلمرو کشورهای اسلامی بظهور رسید : در بخش غربی شیوه ای که از هنر بیزانس متأثر بود و تمام سنت های دیرینه آنرا از نقشه (Plan) و طریقه طاق سازی و بکار بردن موزائیک بکار می برد و در بخش شرقی سبکی که آن نیز بسهم خود از همه روشهای معماری کهن ایرانی از دیرینه ترین ایام گرفته تا دورانهای اشکانی و ساسانی بهره گیری میکرد .

در اولین آثار معماری اسلامی تنها آنچه این دو شیوه را بیکدیگر مربوط میسازد و میان پاره های از بناهای این دوران شباهتی ایجاد میکند طرح کلی آنهاست که عبارتست از ایجاد



۱- نقشه جامع دمشق. دهلیزها یا رواقها گرداگرد حیاط مرکزی بنا شده است. قوسها به موازات دیوارهاییکه در پشت آنها واقع است ساخته شده است. در سمت قبله بنا دارای عمق بیشتری است.

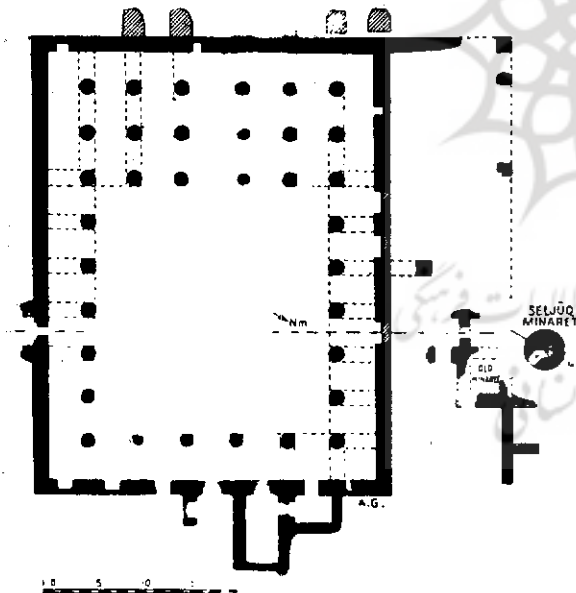
۲- بخشی از نمای حیاط جامع دمشق. شکل قوسهای رواقها رومی و بر بنیاد نیمدایره ساخته شده است. مصالح اصلی ساختمان از سنگ تشکیل شده است.



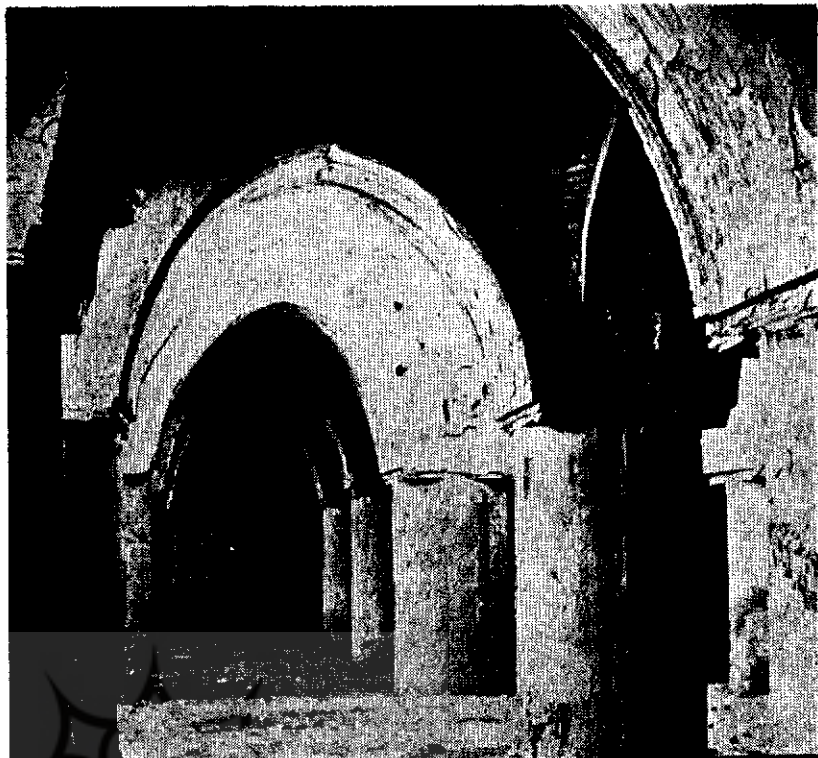
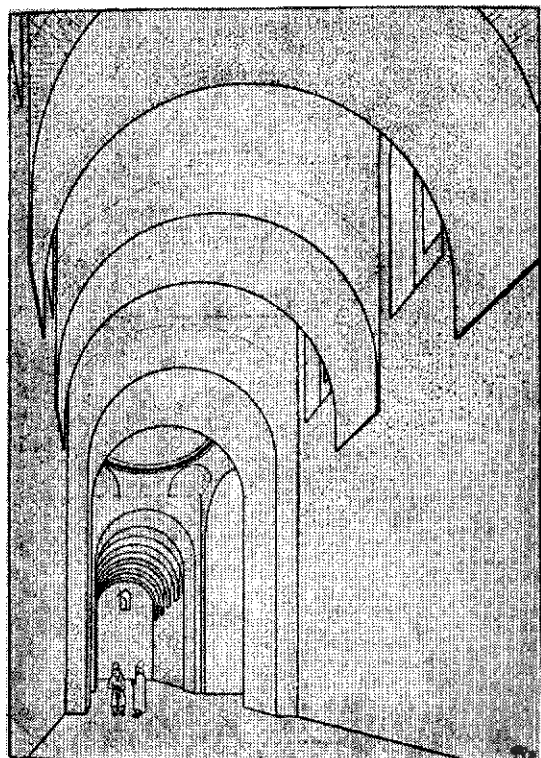
تاریخانه دامغان بر دیوار سمت عقب آنها عمود است و این همان روشی است که در بسیاری بناهای باستانی ایرانی از جمله در بنای ایوان کرخه که احتمالاً در دوران اشکانیان ساخته شده بکار رفته است. روی قوسهای مسجد تاریخانه طاقهای گهواره‌ای شکل بهمان شیوه باستانی ایران ساخته شده است. مصالح اصلی این بنا همچنانکه از دیرباز در بیشتر آثار معماری ایرانی دیده میشود آجر برای بخش‌های حامل (ستونها و قوسها) و خشت برای پر کردن فضاها میباشد و بالاخره زینت اصلی این مسجد بنا بر سنت معماری اشکانی و ساسانی همان گچ‌بری بوده است. مقایسه این مسجد با باقیمانده‌های یک بنای ساسانی که در همان منطقه قرار دارد بخوبی ادامه سنت معماری ایرانی را از آغاز گسترش اسلام در ایران بخوبی نمایان میسازد.

طریقه بکاربردن آجر برای ساختن ستونها در قصر ساسانی و مسجد تاریخانه دامغان یکی است و آن عبارتست از ردیف آجرهایی که بصورت عمودی روی یک ردیف آجر افقی قرار داده شده است. تناسب ستونها و قطر آنها در هر دو بنا تقریباً بیک اندازه است در پاره‌ای دیوارهای این بنای عصر اسلامی آثاری از طاق‌نما که یکی از مشخصات معماری اشکانی و ساسانی است نیز بچشم میخورد. شکلهای شماره (۳) و (۴) و (۵).

رو بهمرفته معماری ایرانی پس از گسترش اسلام در کشور



۳- نقشه تاریخانه دامغان. قوسها که در طرح بصورت نقطه‌چین نمایانده شده است بر دیوارهای پشت آنها عمود ساخته شده و دنباله سنت معماری ایرانی است که نمونه آنرا در قوس‌های بنای ایوان کرخه بازمی‌یابیم.



۴ - بخشی از طاق‌های بنای تاریخانه دامغان. شکل قوسها بسیار کشیده‌تر از قوسهای معروف به رومی است و از هر جهت دنباله شیوه طاق‌سازی ایرانی است. از زمانهای باستانی ساختن اینگونه طاقها و قوسهای تخم‌مرغی شکل در معماری ایرانی رایج بوده است. ۵ - تالار بنای معروف به ایوان کرخه. قوس‌ها بر دو دیوار پهلویی عمود بنا شده است. فاصله میان این قوسها در بالا بوسیله طاق‌های هلالی در جهت عمود بر آنها پر شده و باین ترتیب بجای طاق گهواره‌ای سراسری به ایجاد گروهی طاق‌های گهواره‌ای عرضی توفیق یافته‌اند و از فاصله بین هر دو طاق که وزنی را تحمل نمی‌نماید برای بقیه پنجره و دریافت روشنائی استفاده کرده‌اند. در صورتیکه ایجاد پنجره در طاق گهواره‌ای سراسری استحکام بنا را بکلی از میان میبرد «دیولافوا» در کتاب هنر باستانی ایران با دلایل بیشمار استوار ساخته که بسیاری از بناهای اروپا از جمله کلیسای «سن فیلیپر» با الهام‌گیری از این اثر ایرانی ساخته شده است.

ژویشگاه علوم انسانی و مطالعات فرهنگی

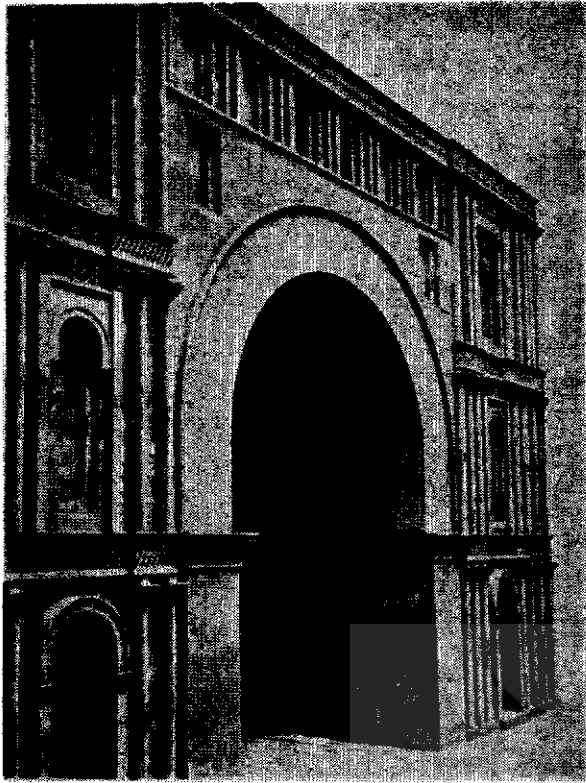
غیرمذهبی آنان نظیر کاخها و قصرها بخوبی هویداست که از آنجمله باید از قصر الحیر (Qasr-al-Hair) کاخ خورانه (Khwareneh) قصر طوبی (Qasr-attouba) اخضر (Ukhaidhir) خربة المفسجر (Khirbat-al-Mafdjar) و حمام الصرح نام برد. این تأثیر در آثاریکه بوسیله خلفای عباسی در سامره ساخته شد آنقدر زیاد است که این آثار را ساختمانهای کاملاً ایرانی معرفی مینماید.

از آنجا که عباسیان با تأیید ایرانیان روی کار آمده بودند و همچنین بعثت انتقال پایتخت از دمشق به بغداد و سامره که از شهرهای کهن ایرانی بودند و تمدن ایرانی در آن شهرها پایه‌های استوار داشت نفوذ هنر ایرانی در دستگاه خلافت و در نتیجه در معماری اسلامی روزافزون گردید و از آن پس آنچه در قلمرو

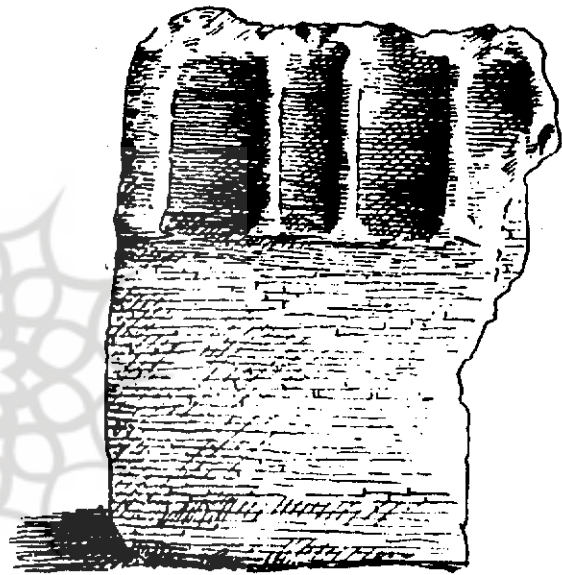
ما سنت‌های دیرین معماری ایرانی را دنبال کرد و از همان آغاز مبنای بسیار منطقی و پسندیده‌ای را برای انتشار در بخش بزرگی از کشورهای اسلامی بنیاد گذاشت.

در باقیمانده‌های بخشی از دیوار یک مسجد که در بزم شکل شماره (۶) بجای مانده و احتمالاً از آغاز قرن اول هجری است همین طاق‌نماها دیده میشود و ستونهای کوچک چسبیده بدیوار که این طاق‌نماها را از هم متمایز میسازد همانست که در طاق کسری بکار رفته و بعدها نمونه آنرا خلفای عباسی در ساختن دروازه بغداد بکار برده‌اند. و این تأثیر هنر ایرانی که یاد شد تنها نمونه‌ای نیست که از عوامل ایرانی در آثار ساخته شده توسط امرای عرب بجای مانده باشد بلکه از همان آغاز خلفای اموی و سپس عباسی در اینبینه خود بسیاری از شیوه‌های خاص معماری ایرانی را بکار بردند. بویژه این امر در بناهای

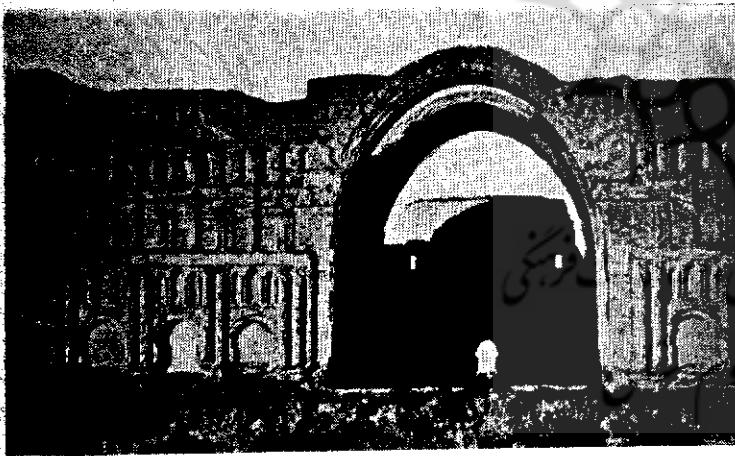




۶- باقیمانده دیوار مسجد حضرت رسول (ص) در بم. طاق نماهایی که در دیوار بکار رفته همانست که در ایوان مدائن مشاهده میشود.



۷

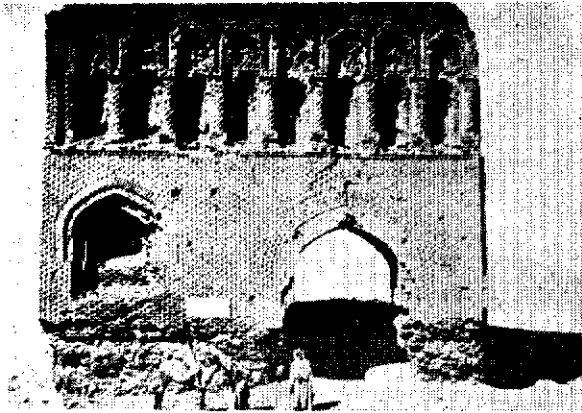


۸

۷- دوباره سازی شده ایوان غربی کاخ اشکانی آشور.

۸- ایوان کسری در مدائن. تمام سنت‌های دیرین معماری ایرانی از طاق سازی و ستونهای پیوسته بدیوار و طاق نما سازی در این اثر بکار برده شده و در دوره‌های بعد مورد تقلید قرار گرفته شده است.

وسیع امپراطوری اسلامی ساخته میشد بدست هنرمندان ایرانی و با الهام گیری از سنت‌های کهن هنر ایرانی انجام میگرفت. از همه مهمتر وجود ایوان کسری در این سرزمین‌ها درس خوبی برای معماران اسلامی بشمار میرفت و بهترین نمونه هنر ساختمانی بود که جلو دیدگان آنان قرار داده شده بود. نگاهی بشکلهای شماره (۷) و (۸) و (۹) و مقایسه آنها با هم کمک فراوانی به روشن شدن مطلب مینماید. شکل شماره (۷) بخشی از کاخ اشکانی است که در آشور بجای مانده. همانگونه که ملاحظه میشود قوس ایوان مرکزی بسیار بلندتر و کشیده‌تر از قوس رومی که نیمدایره است بنا شده. وجود طاق نماها و ستونهای زینتی فقط به منظور زیباساختن نما و سبکتر جلوه دادن پیکر عظیم دیوار است و این همان روشی است که بعدها در ساختن دیوارهای باشکوه ایوان کسری بنا بر همان



۹



۱۰

۹- بخشی از باقیمانده‌های دروازه بغداد در رقی در این اثر از هر جهت از ایوان مدائن الهام‌گیری شده است و احتمالاً معمار آن ایرانی بوده است.

۱۰- دو تصویر از نمای ایوان‌های کوشک خاقانی در سامره. دریافتی که بیننده از این ساختمان دارد همانست که در برابر یک بنای ساسانی پدید می‌گردد.

سنت باستانی معماری ایرانی سرمشق قرار گرفته و سپس در دوره‌های اسلامی مورد تقلید واقع شده است. در شکل شماره (۹) که بخشی از دیوار دروازه بغداد در رقی است می‌بینیم که همه روشهای معماری ساسانی چه از نظر ساختمانی و فنی و چه از نظر زیباشناسی رعایت شده. در بخش بالای دیوار طاق‌نماها و ستونهای چسبیده به دیوار که آنها را از هم جدا می‌سازد از هر جهت همانست که در کاخ اشکانی آشور و در ایوان کسری بکار رفته بود. قوس‌ها جناقی است و دنباله منطقی طاقها و سردرهای تخم‌مرغی شکل است ولی در عین حال باید در نظر داشت که پیش از پیدایش اسلام هم در ایران زمین اینگونه قوسها در بناها بکار میرفته چنانکه در باقیمانده‌های یک بنای کوچک نزدیک کاخ معروف بی‌شاپور و در قلعه‌ای که در همان سامان از ساسانیان بجای مانده هنوز هم طاق‌ها و هلال‌های جناقی شکل به چشم می‌خورد.

همانگونه که یاد شد تأثیر معماری ایرانی در دوره‌های اسلامی از همه جا روشن‌تر در بناهایی که بهنگام انتقال مرکز خلافت به سامره در آن سرزمین ساخته شده مشهود است. یکی از معروفترین و عظیم‌ترین بناهایی که از آن روزگار یعنی اوائل قرن دوم هجری و احتمالاً از زمان متوکل پیادگار مانده ساختمانی است که بنام جوسق الخاقانی شناخته شده. همانگونه که میدانیم کلمه جوسق معرب کوشک فارسی است و این کاخ یعنی کوشک خاقانی باید اقامتگاه شخصی خلیفه عباسی بوده باشد. مهمترین بخش این بنا آنچنانکه در کاخهای باستانی ایرانیان معمول بوده از سه ایوان کنار هم تشکیل میگردد بوجهی که ایوان میانی بزرگتر از دو ایوان پهلوئی ساخته شده باشد. ساختن اینگونه بنا از هر جهت یک سابقه ایرانی دارد. در بخشی از ساختمانهایی که در ناحیه پارسوماش (که شامل بخش مسجد سلیمان امروزی نیز میباشد) بجای مانده و آنرا به آغاز دوران هخامنشیان نسبت میدهند نظیر همین ایوان‌های سه‌گانه دیده میشود. همچنین در بردنشانده که در شمال شرقی همان محل قرار دارد باز همین نقشه بکار برده شده است. از نظر ساختمانی شیوه‌ای که در بنای کوشک خاقانی بکار رفته و بویژه طریقه‌ای که در ساختن ایوان‌های آن رعایت شده درست همانست که در ایوان مدائن مشاهده میشود جز آنکه در بنای کوشک هلال تخم‌مرغی شکل ساسانی کمی زاویه‌دارتر ساخته شده است. شکل شماره (۱۰).

اگر در آغاز گسترش اسلام در شیوه‌های ساختمانی کشورهای غربی و شرقی اسلامی تفاوتی وجود داشت و همانگونه که سرزمین‌های شرقی از سنت‌های ایرانی الهام میگرفتند بخش‌های غربی از معماری بیزانس متأثر بود ولی هر چه زمان جلوتر رفت تأثیر معماری ایرانی در همه قسمتهای تحت نفوذ اسلام زیادتر شد و کم‌کم از نفوذ معماری بیزانس

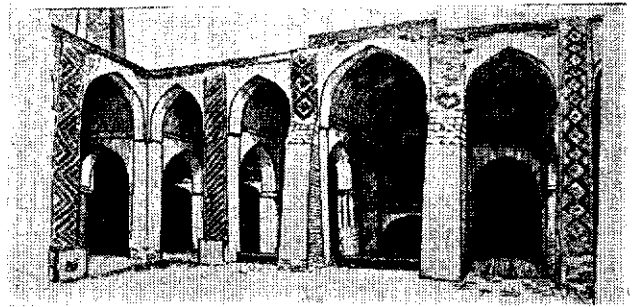


کاسته شد بطوریکه چیزی نگذشت که سنت‌های معماری ایرانی همچون دیگر مظاهر فرهنگی کشور ما از شمال آفریقا تا نواحی مرکزی آن گرفته و از اسپانیا تا ایتالیا در سمت مغرب و تاهندوستان و چین و آسیای مرکزی در جهت مشرق گسترش یافت و نه تنها معماری اسلامی بلکه معماری رسمی مسیحیت را نیز در بیشتر سرزمین‌های اروپا تحت تأثیر خود قرار داد.

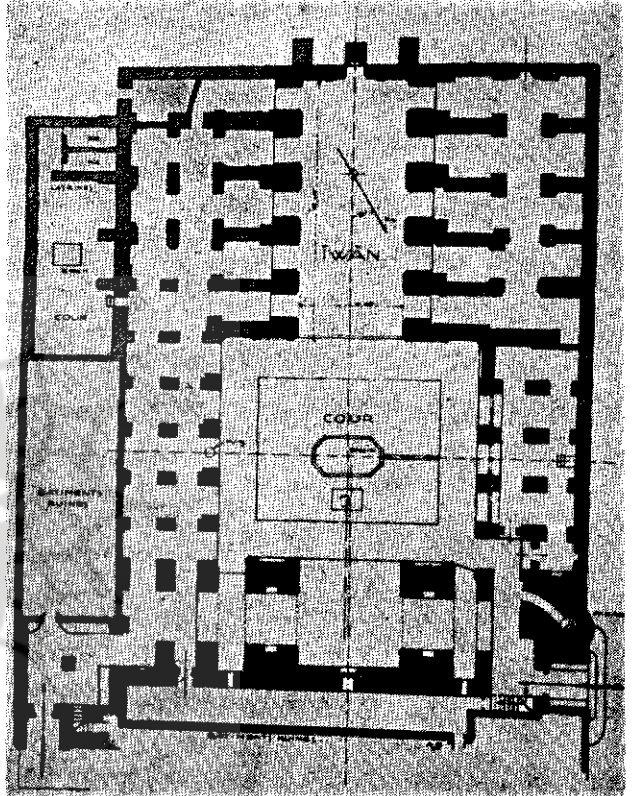
اکنون به بینیم در داخل ایران معماری در آغاز دوره‌های اسلامی چه تحولاتی پیدا کرده است. یکی از بناهایی که از قرن چهارم هجری بجای مانده و مطالعه آن در این زمینه رهنمون ما می‌باشد مسجد جامع نائین است. طرح کلی این بنا و طریقه ساختمان اجزاء آن تقریباً همانست که در تاریخانه دامغان ملاحظه نمودیم جز آنکه در اینجا ستونها کشیدگی بیشتری پیدا میکنند و قوسها کمی شکسته‌تر میشوند و اندک اندک قوسهای جناقی مخصوصی را که در معماری اسلامی ایران و دره سنده که از آنجمله باید بناهای زیبای «تاتا» (Thatta) و بناهای باشکوه اسلامی آناطولی را نام برد پایه میگذارند. شکل شماره (۱۱).

همانگونه که گفته شد در مساجد دورانهای اولیه هجری در ایران فقط طرح اصلی است که با مساجد ساخته شده در دیگر کشورهای اسلامی مشابهت دارد. این امر در بخش‌های بسیار شرقی دنیای اسلام نیز در آن روزگار رواج داشته است چنانکه حفاریهای «بانور» (Banbhore) در پاکستان نیز اساس مسجد باشکوهی را از قرن دوم هجری روشن ساخته که طرح کلی آن همانست که در مورد دیگر مساجد اسلامی مطالعه نمودیم. البته در این مسجد از پاره‌ای ملاحظات نفوذ هنر محلی از جمله بکار بردن سنگ در پی‌های بنا و دیوارهای آن که با قدرت شگفت‌انگیزی بوجود آمده است بخوبی مشهود است.

همچنین باید یادآوری کنیم که به موازات مساجدی که از آنها سخن داشتیم یک نوع مسجد دیگری که بنای اصلی آن فقط یک طاق ساسانی است نیز در ایران متداول بوده که نمونه بسیار بدیع آنرا در مسجد جامع نیریز مشاهده میکنیم. البته در حال حاضر این مسجد هیئت اولیه خود را از دست داده است ولی با مطالعه کهن‌ترین بخش آن که دارای محرابی با کتیبه حاوی تاریخ ۳۶۳ هجری است ملاحظه میکنیم که در آغاز این مسجد فقط یک ایوان طرح ساسانی بوده است و این همان طریقه‌ای است که در بیشتر بناهای متعلق به مردم (Civil) خطه فارس مرسوم است. البته طاق گهواره‌ای این ایوان همچنانکه در پیش گفتیم به نسبت بناهای مشابه زمان ساسانی کمی زاویه دارتر ساخته شده و قوس آن جناقی است. از سمت جلو ایوان کاملاً رو بسوی بیرون باز است و در بخش مقابل آن در سمت عقب بسته است و دارای دیواری است که محراب مورد بحث در آن

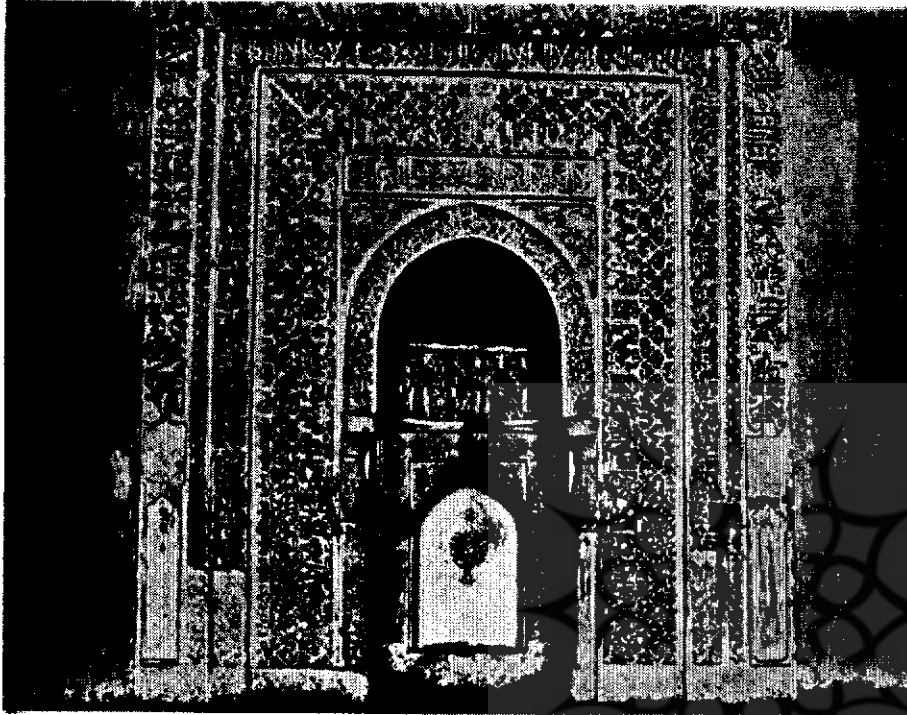
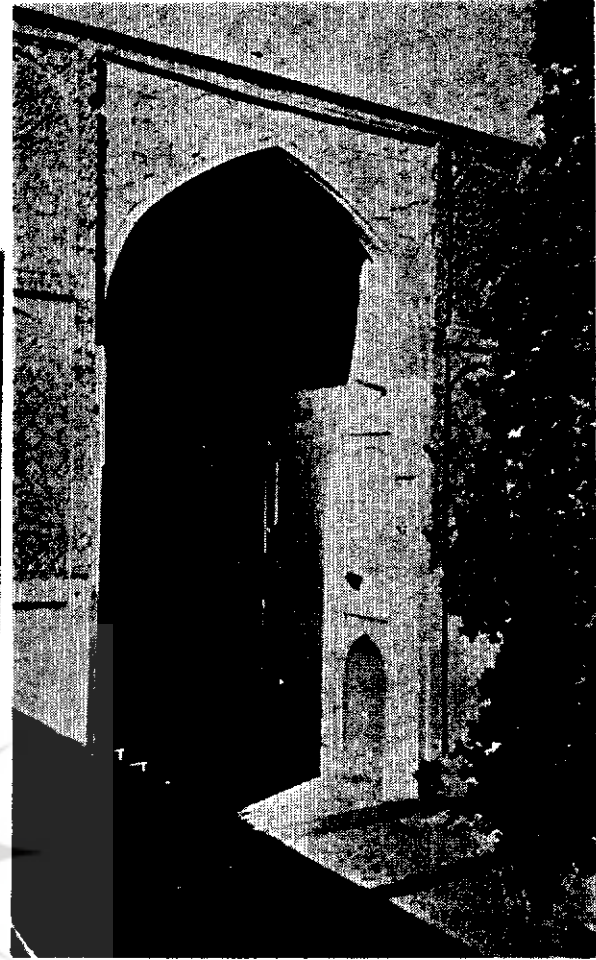


۱۱



۱۲

۱۱- بخشی از نمای حیاط مسجد جامع نائین.  
۱۲- نقشه مسجد جامع نیریز. قسمت‌هایی که سیاه نشان داده شده ایوان قدیمی مسجد است و دیگر بخش‌ها در دوره‌های بعد به آن افزوده شده است.



۱۳- ایوان اصلی مسجد جامع نیریز. همانگونه که مشاهده میشود نقشه و ساختمان اصلی این مسجد بر بنیاد یک ایوان طرح ساسانی گذاشته شده است. ۱۴- محراب مسجد جامع نیریز که کتیبه‌های گوناگون از جمله کتیبه باتاریخ ۳۶۳ را دربر دارد.

پژوهشگاه علوم انسانی و مطالعات فرهنگی  
پرتال جامع علوم انسانی

بدست آوردند. شکل‌های شماره (۱۲) و (۱۳) و (۱۴). از قرن چهارم هجری بعد طرح پاره‌ای از مساجد ایرانی که با دیگر مساجدیکه دارای طرح ابتدائی بودند شباهت داشت نیز قیافه خود را عوض کرد و با پدیدار شدن گنبد‌های بزرگ که بعدها همان ایوان‌های شیوه اشکانی و ساسانی در جلو آنها ساخته شد طرح مسجد چهار ایوانی خاص ایرانی بنیاد گذاشته شد. از این تاریخ بعد برنامه ساختن مسجد تقریباً در تمام قلمرو آئین اسلام رنگ ایرانی بیشتری بخود گرفت و سرچشمه الهام بخشی برای معماران این کشورها بشمار رفت.

تعبیه شده است. همچنین در آغاز این ایوان از جانب درون دره‌رسو دارای پنج طاق نما بوده است که ساختمانهای بعدی آنها را کمی تغییر داده است. مطالعه این مسجد روشن میسازد که ایرانیان با قبول دین اسلام یکباره سنت‌های هنری خود را کنار نگذاشتند و در مورد ساختن بناهای مذهبی همان شیوه‌های باستانی را با اعتقادات جدید هماهنگ نموده و از آنها برای ایجاد آثار باشکوه دنیای اسلامی بهره‌گیری نمودند و از این راه با وارد ساختن تجربیاتی که از یک تمدن کهن سرچشمه میگرفت در آئین جدید سهم بزرگی در ایجاد معماری اسلامی