

جمع‌آوری مجموعه‌های هنری و آثار باستانی یکی از سرگرمی‌های مفید گروهی‌بیشمار  
از مردمان باذوق دیار غرب است .

متأسفانه این سرگرمی دل‌انگیز در کشور ما چنانکه باید و شاید مورد توجه قرار نگرفته  
است و بهمین سبب هر ساله و شاید هر روزه نفایس‌گرانهائی از خزائن آثار هنری و باستانی کشور ما  
از راه‌های گوناگون و بی‌بهای بسیار ناچیز دیار ما را ترک گفته از موزه‌ها و یا مجموعه‌های شخصی  
سرزمین‌های امریکا و اروپا سردر می‌آورد .

مجله هنر و مردم برای ترویج گردآوری مجموعه‌های هنری و باستانی در بین هم‌میهنان  
و بمنظور تشویق هم‌وطنان باذوقی که هم خود را مصروف این امر داشته‌اند بر آن شد که صفحاتی را  
بشرح مجموعه‌های مجموعه‌داران ایرانی اختصاص دهد و بهمین جهت در شماره گذشته برخی از  
اشیاء سفالی موجود در مجموعه شخصی آقای مهندس محسن فروغی معرفی گردید . مجموعه آقای  
مهندس فروغی یکی از غنی‌ترین مجموعه‌های شخصی کشور ماست و از سال‌ها بذل مال و وقت  
و توجه و دقت خاص ایشان حکایت میکند . در این مجموعه آثار و اشیاء مختلفی وجود دارد  
و ما در این شماره ضمن اشاره بسابقه تاریخی ساختن اشیاء مفرغی بنوعی از اشیاء مفرغی نفیس  
موجود در مجموعه آقای مهندس فروغی اشاره خواهیم کرد .

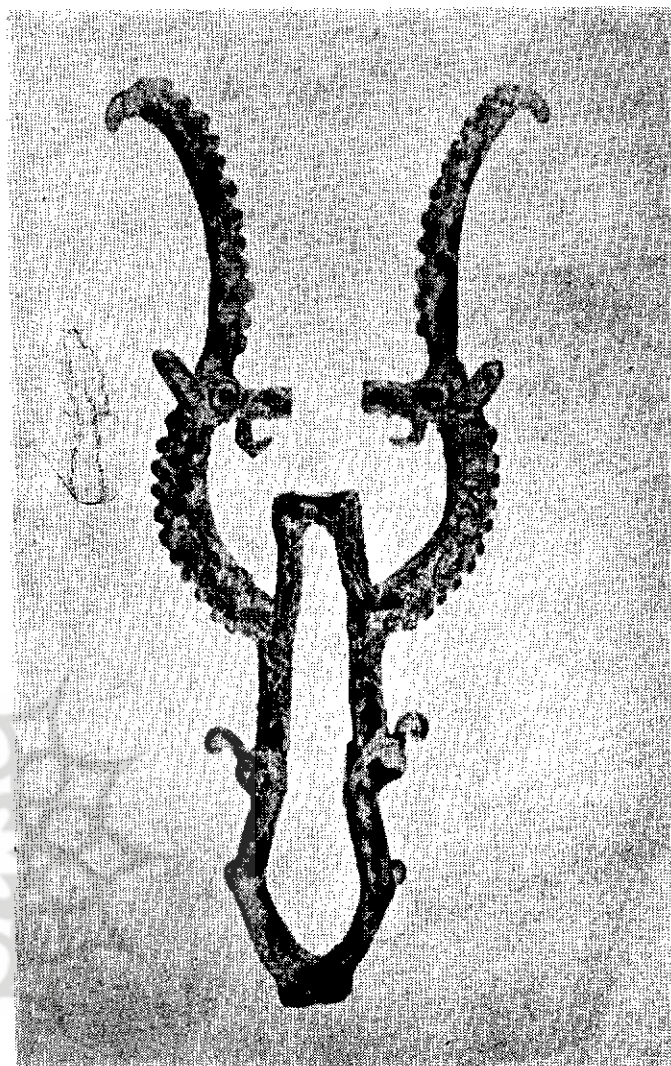
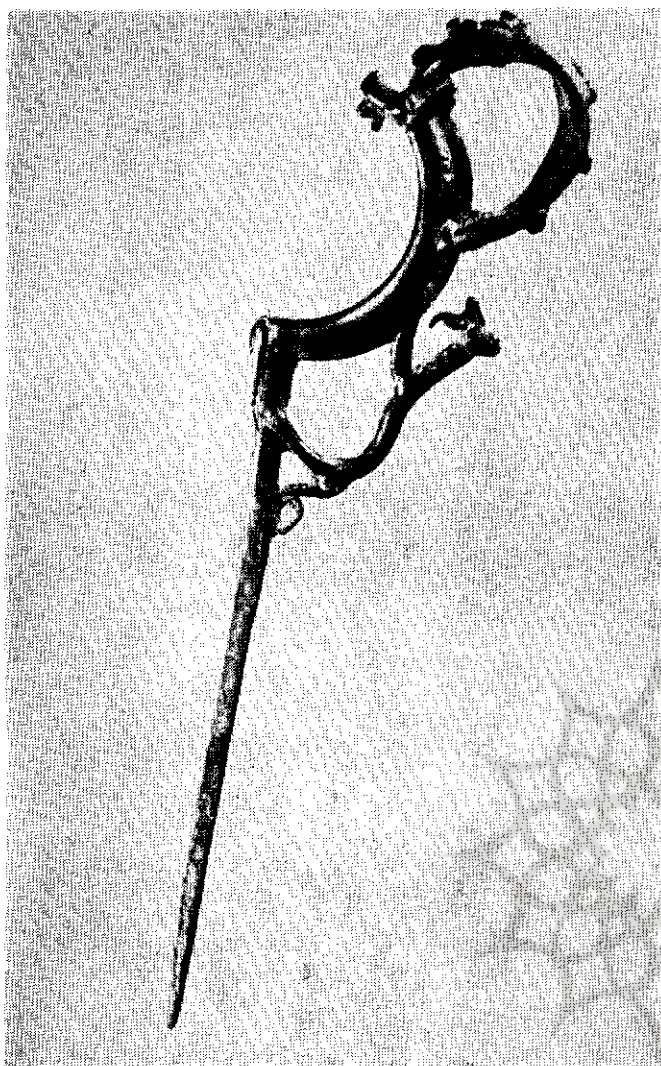
معرفی مجموعه‌های هنری

# اشیاء مفرغی لرستان

علی اکبر علایی

پژوهشگاه علوم انسانی و مطالعات فرهنگی  
رساله جامع علوم انسانی

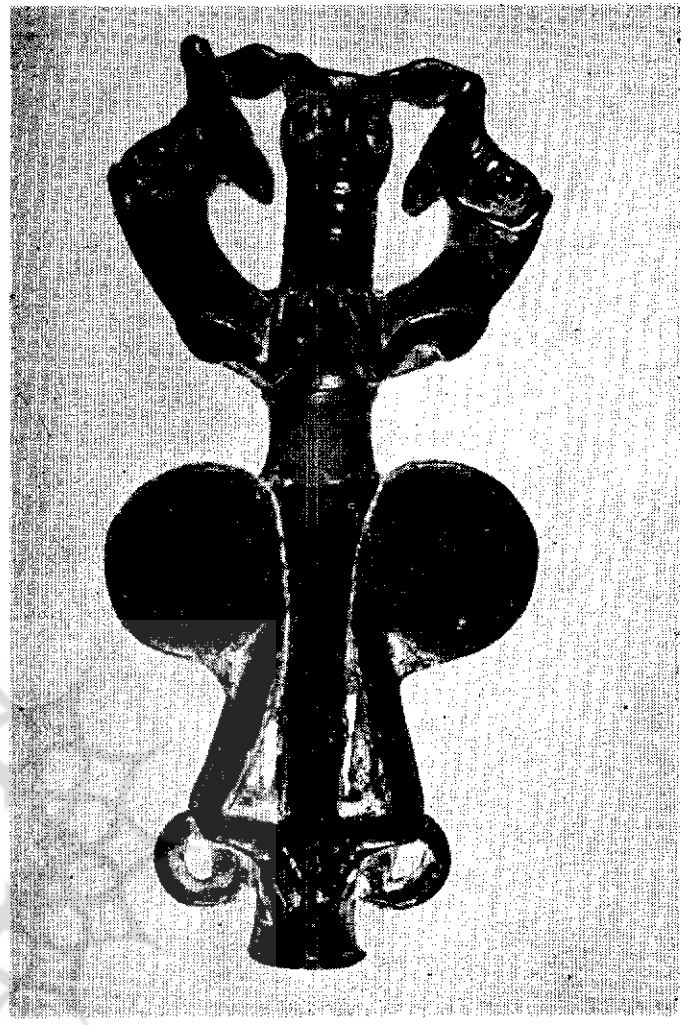
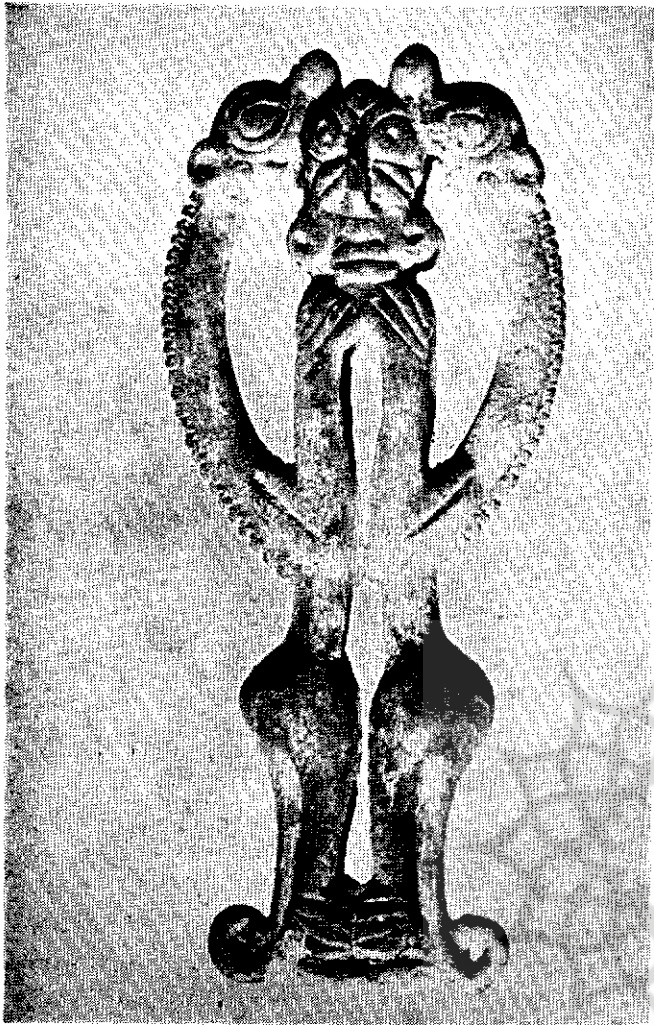
مختصری درباره تاریخ بکاربردن مفرغ در دنیا و ایران - سومری‌ها در ابتدای رواج صنعت  
فلزکاری موفق شدند که آلیاژی از مس و قلع بنام مفرغ تهیه کرده و از آن استفاده کنند . استعمال  
این آلیاژ سفید که با سانی میتوانستند با آن قالب‌گیری کنند باعث گردید که سرفصل جدیدی بنام  
عصر مفرغ باز گردد . بکاربردن مفرغ در صنعت فلزکاری دوره نئولیتیک ( نوسنگی )  
را دگرگون ساخت و باعث گردید که آسیا و اروپا بسرعت از عصر حجر ( پارینه سنگی ) وارد تمدن  
مفرغ گردند . تمدنی که ۲۵۰۰ سال قبل از میلاد در مصر و جنوب غربی آسیا آغاز شد و در طول  
زمان در نواحی دیگر انتشار یافت و در دو هزار ۲۰۰۰ سال قبل از میلاد بجزایر بریتانیا رسید .  
در ایران قدیمی‌ترین قومی که وسائل و ادوات مفرغی ساختند مادها بودند و اکثر مفرغ‌کاران  
در آذربایجان و اطراف دریاچه ارومیه ( رضائیه ) متمرکز بودند ، سپس در حدود هزار و سیصد  
سال قبل از میلاد عده زیادی از این مفرغ‌کاران بنواحی جنوب ایران و لرستان فعلی کوچ کردند  
دلیل این امر مقایسه مفرغهای آذربایجان و لرستان و تشابه نقشهای آنها و قدمت مفرغهای



۱ - بتی که شاید مظهر ناپاکی باشد - ۲ - سنجاق دسته‌دار نذری از جنس مفرغ - مجموعه (محسن فروغی)

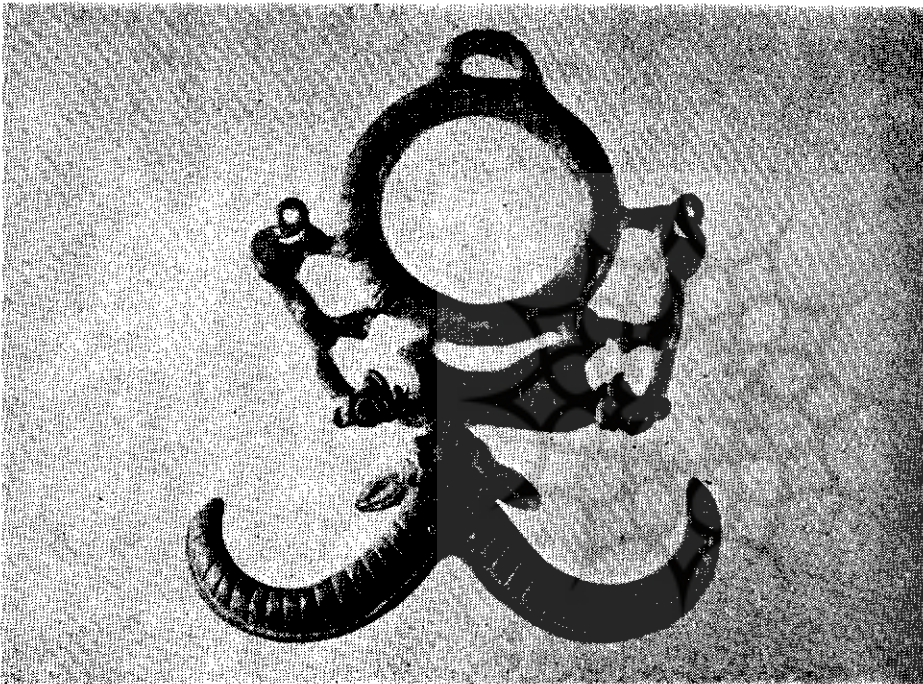
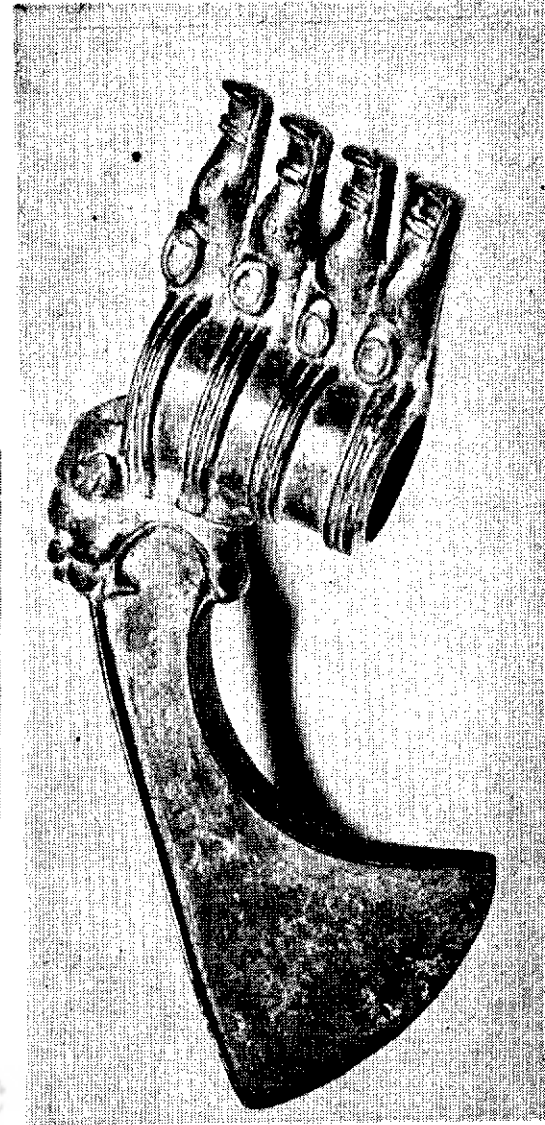
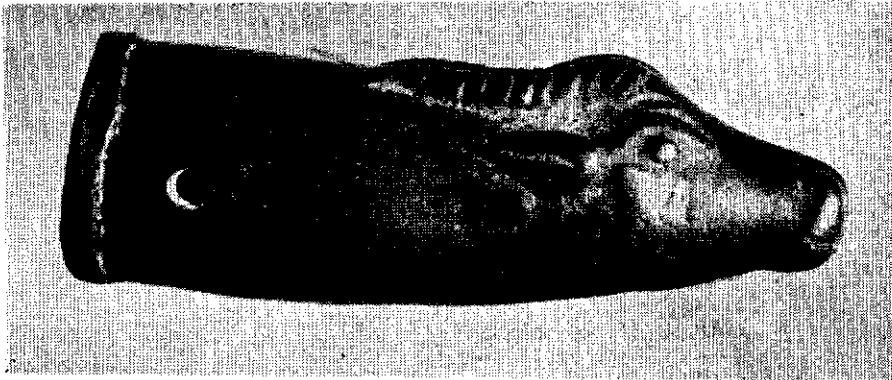
آذربایجان است<sup>۱</sup>. همراه مفرغ کاران آذربایجان عده‌ای نیز که پرورش حیوانات و مخصوصاً اسب اشتغال داشتند بلرستان آمدند. سبک مفرغ کاران لرستانی همان سبک کار مفرغ کاران آذربایجان است منتهی با کمی تغییر و تبدیل. اینک به بحث درباره مفرغهای لرستانی میپردازیم. مطالب کلی درباره مفرغهای لرستانی - تاچهل سال قبل بتعداد خیلی کمی از اشیاء مفرغی لرستانی در موزه‌های جهان و مخصوصاً موزه‌های پاریس وجود داشت تا اینکه بحسب تصادف وسیله کشاورزان از مقابر لرستان مخصوصاً نواحی سرخ‌دم و هرسین بتعداد زیادی از این اشیاء که بسیار متنوع و جالب بودند بدست آمد و از آن تاریخ تا بحال بر سر تاریخ ساخت این اشیاء و نژادی که این مفرغها بوجود آورده است بحث‌های زیادی شده و میشود. نکته‌ای که

۱ - تقریباً از سال ۱۹۵۰ طریق جدیدی برای تاریخ‌گذاری اشیائی که از زیر خاک بیرون می‌آید معمول‌گشته است که بطریقه رادیو کربن معروف است قدمت مفرغهای لرستان نیز وسیله همین طریق تأیید گشته است.



۳ - بت پایه‌دار با دوسر حیوان وسط بت تنه ابوالهول (انسانی که تنه‌اش تنه حیوان است) - ۴ - بت با دوسر حیوان وسط بت تنه گیل گامش  
پهلوان خیالی - مجموعه محسن فروغی

بررسی موضوع را مشکل و بفرنج ساخته است خطوطی است بخط میخی که روی بعضی از این اشیاء بسبک‌کنده کاری یا بطور برجسته نقش بسته است که تاریخ این مفرغهارا خیلی بعقب میبرد. این خطوط اکثرآ اسامی سلاطین سومری و بابلی و ایلامی است. عده‌ای از باستانشناسان را در مورد سازندگان این ظروف و اشیاء عقیده بر این است که تعدادی از این اشیاء از ممالک دیگر بطور غنیمت یا احیاناً بعنوان هدیه و یاچ بلرستان آورده شده است ولی آنچه مسلم است بهترین این مفرغها که اکثریت آنها را هم تشکیل میدهد در قرنهای هفتم و هشتم قبل از میلاد در محل لرستان فعلی تاحدود کرمانشاه و پشت کوه ساخته میشده است. شاید بهترین دلیلی که برای تاریخ ساخت این مفرغها میتوان آورد مقاله آقای دوپن سومر متخصص خطوط آرامی و باستانشناس معروف فرانسوی است که ثابت میکند نوشته‌های آرامی مفرغهای لرستان متعلق به قرون هفتم و هشتم قبل از میلاد است. عده دیگری نیز از باستانشناسان مخصوصاً آقای دکتر گیرشمن که تحقیقات و مطالعات زیادی راجع بتاریخ و سازندگان این مفرغها دارند معتقدند که اکثر مفرغهایی که در لرستان پیدا شده است اشیائی است که از معابد و قصور در حین جنگ برداشته شده و بلرستان



۷- مجسمه مفرغی باحلقه که از گردن میآویخته‌اند مجموعه محسن فروغی

آورده شده است .

اکثر این اشیاء از قبرها بدست آمده و اشیائی است که متعلق بمردها بوده است که باجسد آنها دفن شده است . علت امرهم دراین است که مردم ساکن لرستان درآزمان بهبعث اموات عقیده داشتند و تصور میکردند که انسان پس از مرگ بادامه زندگی دیگری میبردازد بدینجهت اشیاء نفیس وبتها و وسائل روزمره را بامرده بخاک میسپردند . درهرصورت از نظر هنری یعنی زیبایی و تناسب وهم از نظر صنعتی یعنی انتخاب فلزات و تناسب اختلاط وامتزاج آنها مفرغهای مختلفی بوجود آمده است این اشیاء را میتوان بهترین اشیاء ساخته شده درهزاره اول و دوم قبل از میلاد دانست هر یک از این مجسمهها و اشیاء نفیس چون زیورآلات وبتها از مفرغهای بهتری ساخته شده است ودرنتیجه در اثرگذشت زمان سالم و بیعیب مانده است چنانکه گفته شد سازندگان این مفرغها مادها بودند و ساختن این اشیاء تأثیر زیادی در هنر دوره

هخامنشی ایران و هنر اطراف مدیترانه و آسیای صغیر داشته است. آثاری شبیه باین مفرغها در بعضی قسمت‌های اروپا نیز ظاهر گشته و بطور کلی میتوان گفت مفرغهای لرستان حاصل ابتکارات محلی بوده که در حاشیه تمدنی بوجود آمده است که مهارت آن تا این موقع آنها را بی‌آسیب نگهداشته است و بالاتر از همه اهمیت‌های مذهبی این مفرغها موجب شده است که از اقتباس و انحطاط این مفرغها جلوگیری شود و در ساختن این مفرغها دقت زیادی بعمل آید.

شرح قسمتی از مفرغهای لرستان - قبل از شروع بشرح این قسمت بمنظور فراهم نمودن تسهیلات بیشتری درباره مطالعه اشیاء لرستان نگارنده لازم دانست که اشیاء مفرغی لرستان را بحسب استفاده آنها بچهار قسمت عمده زیر تقسیم کند:

۱- بت‌ها و مظاهر مذهبی و مقدس

۲- وسائل زمینی و غیر ضروری

۳- وسائل روزمره

۴- آلات و ادوات جنگی

۱- بت‌ها و مظاهر مذهبی - مردمی که این مفرغها را بوجود آورده‌اند بخداهای مختلفی که زیر دست خدای آسمانها کار میکردند معتقد بوده‌اند و بنظر می‌آید که ابتدا این بت‌ها نماینده خداها بوده‌اند (مظاهر) و بعدها خود این مظاهر مورد پرستش واقع شده است و عده ارباب فوق العاده زیاد شده است این اشیاء عبارتند از مجسمه باسرافسان رب النوعهای حاصل خیزی و امثال آن. مردم آن زمان بدفع ارواح خبیثه عقیده داشته‌اند و بازوبندها و طلسم‌های متعددی کشف شده است این طلسم‌ها باشکال عجیب و غریب باشاخها و سرهای متعدد ساخته شده است (ش ۱) عده‌ای از این طلسمها را مظاهر بدبختی و دیوها و غریت‌ها دانسته‌اند سنجاقهای بزرگی که طول بعضی از آنها به بیست و پنج سانتیمتر میرسد کشف شده است استفاده از این سنجاقها جنبه مذهبی داشته است و میتوان گفت مثل دخیل بستن امروزی است که مردم آن زمان برای برآوردن حاجات خود بخدایانی که معتقد بودند بعنوان نذر تقدیم میکردند از این سنجاقها بتعداد زیادی در معبد سرخ‌دم (نزدیک هر سین) کشف شده است (شکل ۲) بدیهی است که این سنجاقها ناسته بدبووار فرو رفته بوده بت‌های پایهداری نیز با دو سر گیل گامش<sup>۱</sup> و انکیدو کشف شده است. (شکل‌های ۳ و ۴)

۲- آلات و ادوات جنگی - چنانکه گفته شد عده‌ای از حشم‌داران آذربایجان

بامفرغ کاران آذربایجان بلرستان آمدند (۱۳۰۰ سال قبل از میلاد) علاقه این عده با سوارا باعث شده که وسائل زیادی جهت سواری و اسب از مفرغ ساخته شود این وسائل عبارتند از حلقه دهنه اسب (بعضی از این حلقه‌ها بسیار سنگین و بعضی بسیار ظریف ساخته شده است و حتماً جنبه استعمالی نداشته است و در کنار مردگان در قبر گذاشته میشود این دهنه‌ها باتصاویر زیبایی منقوش شده است) تزئینات ارا به، لوازم زین اسب (یراق و افسار) با نقوش حیوانات، تبرهای متعددی که بعضی از آنها دولبه بوده احتمالاً در موقع جنگ نیز بکار میرفته است. جالبترین این تبرها تبری است متعلق بمجموعه آقای فروغی. (شکل ۵) این تبر بعنوان عصا بکار میرفته است و از چهار مجسمه سرخوک یا گراز و یک شیر که تیغه تبر از دهانش درآمده تشکیل شده است. از تبرهای لرستان بانواع مختلف و نقوش متنوع بتعداد زیادی در جزایر مدیترانه نیز بدست آمده است که از بقایای عصر مفرغ است شمشیر برنزی در بین اشیاء مفرغی بدست آمده از لرستان خیلی کم است و هم‌چنین تعداد سپرهای مفرغی نیز بسیار ناچیز است و تصور میرود که سپرهای کاسیت‌ها از چوب و چرم بوده که در اثر گذشت زمان از بین رفته است و میتوان گفت چون مردم لرستان اغلب در کوهستانها می‌جنگیدند بدینجهت باسلحه‌های سبکی چون تیرو کمان زیاد احتیاج داشتند ضمناً بتعداد زیادی نیزه و خنجر مفرغی منقوش و سربیکان‌های متعدد

۱- مظهر پهلوان بزرگ موهومی بوده است که در جلگه‌های بین‌النهرین بصورت نیمه‌خدائی پرستش میشده است ولی کاسیت‌های لرستان او را تا مقام خدائی بالا بردند.



۹



۸

وزوبین بدست آمده است دسته وتیغه این خنجرها همه از نوع مفرغ میباشد روی بعضی از این خنجرها بخط آرامی اسامی پادشاهان ایلامی نوشته شده است وتصور میرود این خنجرها به سرداران بعنوان تشویق وهدییه داده شده است .

(شکل ۶ - دسته چاقوتیزکن مفرغی مجسمه سرگاو متعلق بمجموعه آقای مهندس فروغی) .  
 ۳ - وسائل زینتی - بانوان کاسیتها بزینت وآرایش علاقه زیادی داشتهاند درمقابر لرستان گوشوارهها وانگشترهای متعدد مفرغی وسنجاچههای کوچکی که برای زینت بکار میرفته است بمقدار فراوان کشف شده است - درموزه لور پاریس يك صفحه مفرغی منقوش که روپوش کمر بند بوده است وجود دارد - همچنین حلقههای متعددی از مفرغ کشف شده که بعضیها سبک و کوچک بوده جهت زینت وبعنوان دست بند بکار میرفته است وبعضی بسیار درشت وسنگین بوده و بعنوان شمشهای تجارتي عوض سکه وپول بکار میرفته است (سیکیتیان در قرن چهاردهم قبل از میلاد حلقههای مفرغی درشتی بجای سکههای پول بمصر میبردند) . قلاب کمر بند باترئینات ومجسمههای کوچک وظریفی که آنرا باحلقههایی بگردن میآویختهاند . دسته ای دیگر از اشیاء مفرغی مکشوفه در لرستان بشمار میرود (شکل ۷) مجسمه يك شکارچی که خنجر بکمرش بسته است بادوسگ شکاری . (شکل ۸)

۴ - وسایل روزمره - گلدانها با پایهها وطرحهای زیبا از نقش پرندگان و حیوانات که هر کدام در نوع خود بی نظیر میباشدند وزیرسریهای مفرغی که بشکل لوله ای بوده است که گردن مرده را روی آن میگذاشتند واز اشیاء مفرغی روزمره بشمار میرود . از این زیرسریها درمقابر لرستان به تعداد زیادی کشف شده است . نکته ای که در مورد این زیرسریها باید ذکر شود قرینه بودن مجسمه های طرفین است . این مجسمهها بوسیله لوله ای بهم وصل شده تشکیل زیرسری را میدادند (شکل ۹) يك زیرسری مفرغی بحالت وصل شده وکامل را نشان میدهد مجسمه های طرفین عبارتند از مجسمه گوزن بالدار درحالی که بچه خود را شیر میدهد . (شکل ۱۰) يك طرف يك زیرسری دیگر را نشان میدهد مجسمهها عبارتند از دو حیوان ولولائی که این طرف زیرسری



۱۱



۱۰

زا به‌لنگه دیگر وصل میکنند (مجموعه آقای مهندس فروغی) در تصویر کاملاً پیداست. (شکل ۱۱) مربوط بیک زیرسری دیگر است. مجسمه زیرسری اسبی است در حال ایستاده (مجموعه آقای مهندس فروغی) ظرفهای غذاخوری متعددی چون جام‌های دهان‌گشاد و آبکش‌های کوچک مفرغی و هم‌چنین آفتابه‌ها و ابریق‌های متعدد برنزی نیز در لرستان پیدا شده است بعضی از این ظرفها از مفرغهای سیاه ساخته شده که بخوبی صیقلی شده‌اند و این صیقل برابته این ظرفها میافزاید بعضی از این ظروف بسبب چکش کاری ساخته شده است از این نوع ظرفها در نواحی سرخ‌دم زیاد کشف شده است و معلوم میشود ساکنین سرخ‌دم از سرزمین دیگری کدر آنجا چکش کاری معمول بوده است با آنجا مهاجرت کرده‌اند بعضی از ظروف مفرغی نیز بسیار ماهرانه‌کننده کاری شده است. ناگفته نماند مشربه‌های مفرغی متعددی نیز در لرستان کشف شده است.

**نقش‌ها و اشکال - نقوش و اشکال این ظروف از یک سلسله آداب و مراسم محلی و افسانه‌های متعدد سرچشمه میگیرند.** روی ظروف و اشیاء مفرغی لرستان مجالس شکار بسیار دیده میشود و این موضوع علاقه زیاد این قوم را بشکار و اسب‌سواری میرساند این تصاویر اغلب بسبب کنده کاری یا بسبب تراش یا قالب‌گیری روی این ظروف نقش بسته است. تصاویر متعددی نیز از کیومرث پادشاه و پهلوانان ایرانی بازیتهای متعدد روی اغلب این ظرفها دیده میشود. اشکال حیواناتی چون بزکوهی - گاو نر - شیر بالدار نیز دیده میشود. تصویر بعضی از این حیوانات علامتهای نجومی بوده‌اند مثلاً بزکوهی مظهر خورشید بوده است و همیشه با علامتهای ستاره‌های چندپر بر مظهر تاریکی که حیوانی بزرگ اندام است غلبه کرده است. در مجالس شکار صیادان را با لباس کوتاه شکاری می‌بینیم. در یکی از این مجالس صیاد با سه سگ شکاری با گرازی در حال نزاع میباشد. در قسمت دوم این مجلس شکار گراز تیر خورده است و صیاد برای وارد آوردن آخرین ضربه پیش میرود. هم‌چنین مجالس شکار متعدد باشکلهائی از صیاد در حال تعقیب شکار و تیراندازی در روی اشیاء مفرغی لرستان بسیار دیده میشود.