

درفهت تپه

اهمیت میباشد. آقای دکتر نگهبان ضمن توضیحاتی که درباره چگونگی کار هیئت و کشفیات حفاری داد اظهار داشت هیئت حفاری ما باتفاق دونفر از بازرسان فنی اداره کل باستانشناسی و دونفر از دانشجویان دانشگاه تهران (رشته باستانشناسی) و دونفر از دانشجویان دانشکده هنرهای زیبا در قسمت نقشه برداری از یکماه ونیم پیش کوشش خود را باتوجه به آثار سطحی که روی تپهها قرار داشت برای کشف آثار جدید شروع نموده و دو تپه را از ناحیه هفت تپه و یک تپه بنام ابوفندوا در فاصله دو کیلومتری آنرا برای کمانه زنی انتخاب نمود، تپه ابوفندوا معرف تمدنهای گوناگون از هفت هزار سال پیش به بعد میباشد و دوتپه دیگر معرف تمدن مردم ایلام است. آرامگاه سلاطین ایلامی مکشوفه در هفت تپه یکی از قدیمترین نمونههای طاق هلالی بیضی شکل در تاریخ معماری بشری است.

در قسمت اول آرامگاه هفت اسکلت کشف شده و بعضی از آنها پوسیده شده است و از قرائن برمیآید که وقتی این اجساد را به داخل آرامگاه می آوردند ابتدا روی سکوی مخصوص ششسوی میدادند و بعد بطور منظمی مدفون میساختند و روی اجساد را گل اخری می ریختند. در قسمت وسط آرامگاه سه اسکلت و در انتهای آن یازده اسکلت دیگر نیز کشف شده است.

معبد سلاطین

سپس اعضای هیئت بدیدار معبدی رفتند که بوسیله راهرو به آرامگاه متصل میشد. دیوارهای معبد از خشت خام است ولی تمامی سطح دیوارها گچ اندود شده و بر روی گچ نقوشی وجود داشته است. رئیس هیئت حفاری علمی در هفت تپه ضمن توضیحاتی اظهار داشت که هیئت ضمن خاکبرداری متوجه شد که معبد دو طبقه است و فعلاً مشغول خاکبرداری طبقه دوم هستیم و اگر ما به ستونی بر نخوریم معلوم میشود که این معبد یکی از بزرگترین شاهکارهای معماری جهانست که سقفی با چنین وسعت بدون هیچ پایه و ستونی بطور افقی ساخته شده

چندی پیش هیئتی مرکب از عده ای از آقایان سناتورها، نمایندگان مجلس شورای ملی، شخصیتهای برجسته علمی و فرهنگی کشور، استانداران و فرمانداران کل که در تهران بودند بدعوت جناب آقای پهلبد وزیر فرهنگ و هنر از آثار باستانی و تاریخی هفت تپه در خوزستان دیدن کردند. در این بازدید آثاری از تمدن درخشان ایلامی که بوسیله هیئتی از باستانشناسان ایرانی بریاست آقای دکتر نگهبان بر اثر یکماه ونیم عملیات حفاری کشف شده است مورد بازدید قرار گرفت.

مدعوین که جمعاً ۶۸ نفر بودند همراه با گروهی از خبرنگاران روزنامه ها و خبرگزاریهای خارجی و فیلمبرداران در ساعت ۷:۵۰ از فرودگاه مهرآباد حرکت نمودند و در ساعت ۸:۵۰ وارد فرودگاه وحدتی شدند و از آنجا وسیله اتومبیلهایی که از طرف سازمان آب و برق خوزستان قبلاً آماده شده بود عازم هفت تپه گردیدند.

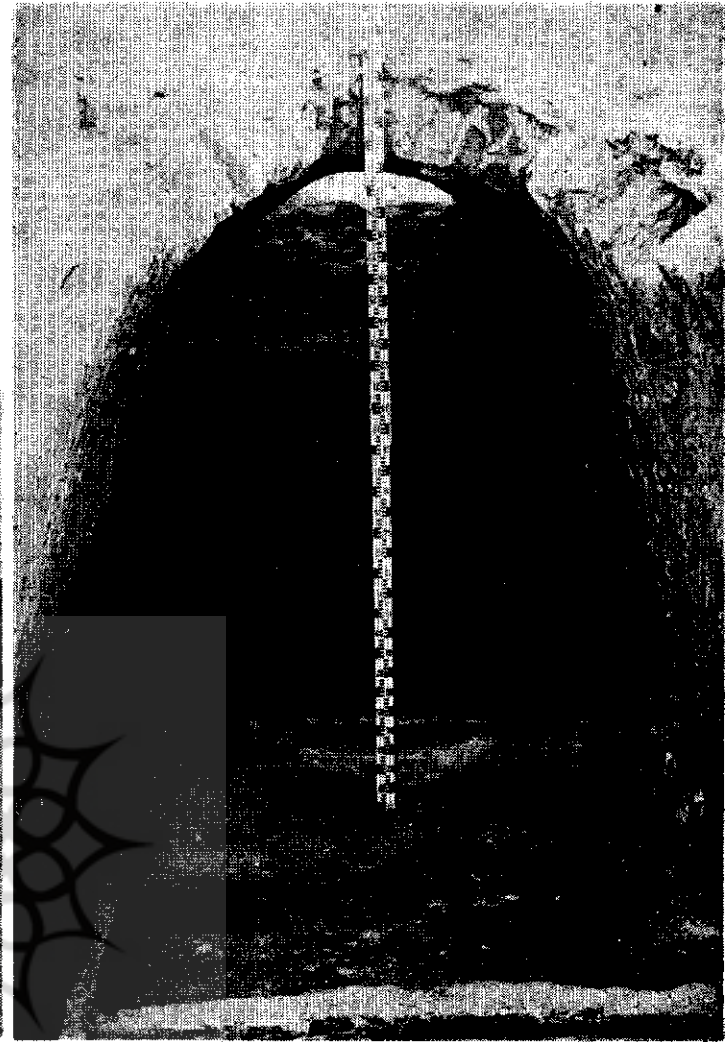
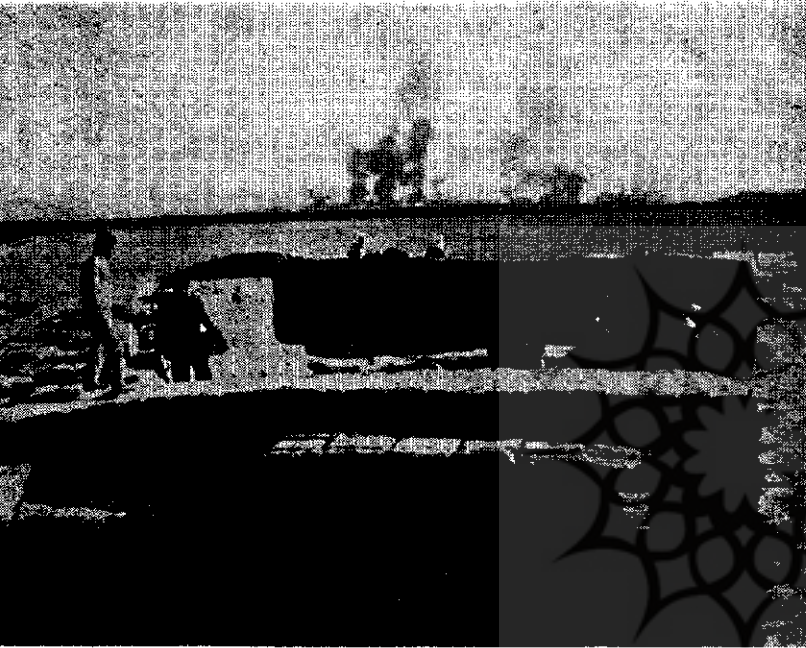
در هفت تپه

بر فراز اولین تپه ای که در این قسمت حفاری شده بود چادرهای باستان شناسان جوان که مشغول کمانه زنی و حفاری بودند بچشم میخورد در اینجا آقای دکتر نگهبان استاد دانشگاه و سرپرست هیئت حفاری بمدعوین خیر مقدم گفت و پس از آن بازدید از آثار تمدن باستانی ایلام آغاز شد.

آثاری از تمدن ایلام

تمدن باستانی ایلام در جلگه انشان (انزان) و در دامنه کوههای شرقی خوزستان پرورش یافت. در دنیای قدیم در هزاره سوم قبل از میلاد تنها سه مملکت ایلام و سومروآکاد شهرت جهانی داشتند و هنوز از تمدن بابل و آشور و ملل گوناگون خاور میانه خبری نبود. بنابراین هر کوششی که برای کشف زندگی این ملل انجام میگردد ارزنده و حائز

راست : مقبره ایلامی هفت تپه
چپ : ترانه B و C حفاری هفت تپه



و قرارداد آن با بسیاری از اسکلت‌هایی که تاکنون کشف شده متفاوت است .

زیرا در شرایط فعلی هم ، نگاه داشتن ساختمانی بدین وسعت بدون استفاده از ستون کار مشکلی است .

سنگ نیشته

در همین جا بود که هیئت باستان‌شناسان توانسته‌اند يك سنگ نیشته بسیار با ارزش پیدا کنند ، این کنیبه بخط میخی ایلامی نوشته شده و با احتمال قوی سه هزار و پانصد سال قدمت دارد در آینده قرائت این سنگ نیشته پرده از بسیاری نکات مبهم تاریخ سرزمین ایلام بر خواهد داشت .

کاوشهای مداوم

محل هفت تپه یکی از شهرهای مهم ایلامی است و بفاصله

معبد خدایان

بعد از بازدید معبد مدعوین به بازدید اطاق دیگری پرداختند که بوسیله دری به معبد متصل میگردد ، در این اطاق آثاری از مجسمه‌ها مخصوصاً مجسمه خدایان بدست باستان‌شناسان افتاده است . آقای دکتر نگهبان توضیح داد این اطاق که ایوان معبد بوده دارای سه کف است که بتدریج ساخته شده است ، کف اول از آجر پوشیده شده ، نشانه کف دوم يك اجاق بزرگ است و در کف سوم که در صدر قرار گرفته جسد يك انسان که اسکلت آن باقیمانده کشف گردیده است طرز دفن

تپه ابوفندوا

سپس مدعوین به تپه ابوفندوا رفته و به بازدید از عملیات حفاری آنجا پرداختند. در این تپه عملیات خاکبرداری بصورت شگفت‌انگیزی انجام شده و در طبقات این تپه آثار تمدنهای مختلف بدست آمده بود.

طبق اظهار آقای دکتر نگهبان در اینجا از اولین تمدن بشری که متعلق به هفت هزار سال پیش است آثاری بدست آمده و سپس به ترتیب آثار تمدنهای دیگر تا عصر ایلامی کشف شده است آثاری که از این تپه بدست آمده نشان میدهد که بشر چگونه باشهرنشینی و سایر مظاهر تمدن آشنا شده است.

کمی از شهرهای شوش و چغازنبیل قرار دارد و بنا بمقاد کتیبه آشور بانی پال و بقعیده بعضی از باستان‌شناسان محل هفت تپه امروزی باشهر تیکنی یکی است.

با کاوشهای مداوم و وسعت زیاد هفت تپه امید فراوان می‌رود که آثار باارزشی از اعماق این تپه‌های عظیم که روزی یکی از بهترین مراکز تمدن باستانی این سرزمین کهنسال میشده و در زیر هر یک اسراری از هنر و تمدن و فرهنگ قدیم نهفته است با کنگه باستان‌شناسان ایرانی و بدست و پشتکار آنان از نهانخانه تاریک خاک کشف و صفحه افتخار آمیزی از تمدن گذشته بر اوراق تاریخ کشور عزیز ما افزوده شود.



کتیبه ایلامی مکشوفه در حفاریات علمی هفت تپه

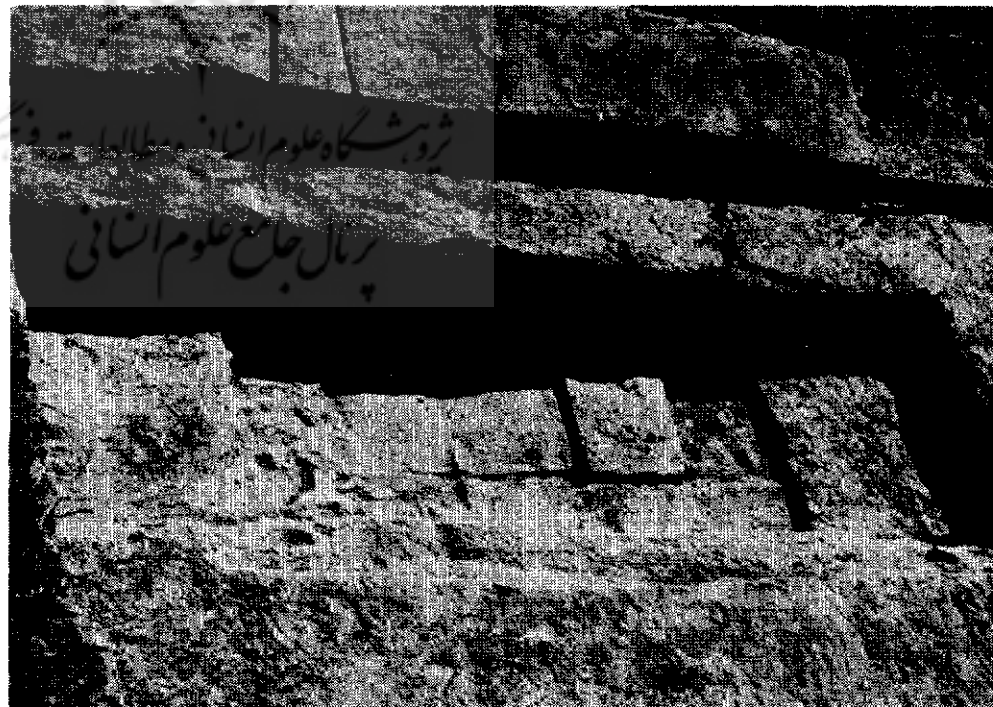
بیانات وزیر فرهنگ و هنر

پس از بازدید عملیات حفاری هیئت باستانشناسان ایرانی که برای همه مدعوین غرور آمیز بود کلیه اعضای هیئت و همراهان به محل مهمانسرای هفت تپه عزیمت نمودند و پس از صرف نهار و استراحت ابتدا آقای مهندس سیحون رئیس دانشکده هنرهای زیبا تعدادی اسلاید از آثار باستانی و بناهای تاریخی استان خوزستان را در معرض تماشای مدعوین قرار دادند و بعد جناب آقای پهلبد وزیر فرهنگ و هنر مطالبی باین شرح ایراد کردند :

امروز همه آقایان نتیجه کاوشی را که در این یکماه و نیم در هفت تپه انجام شده از نزدیک دیدند و صفحه دیگری از تاریخ ایران باستان در برابر چشمان شما قرار گرفت هنگامیکه وظیفه حفظ آثار باستانی بوزارت فرهنگ و هنر محول شد مادر مقابل این مسئله قرار گرفتیم که چگونه بیش از هزار بنای تاریخی را که در این کشور وجود دارد حفظ کنیم . در دنیای متمدن ، آثار باستانی با صرف مخارج گزاف نگهداری میشود و ازر کدام نقشه کاملی تهیه میگردد تا چنانچه ویران شود بلافاصله نظیر آنرا بسازند و اگر ما بخواهیم دست به چنین عملی بزنیم چقدر کار و زمان میخواهد . ما وقتی وارد کاوش میشویم تازه

حفظ و نگهداری آثار بدست آمده خود وظیفه تازه ای را ایجاد میکند ، بخصوص اینکه متأسفانه با همه علاقه ای که مردم ایران به سرزمین خودشان دارند گاهی ندانسته در اجرای وظیفه ملی و حفظ آثار باستانی کوتاهی میکنند . اخیراً هیئتهای اعزامی ما در آذربایجان غربی ۵۰ تپه تاریخی پیدا کردند که حفظ آنها خود مشکل بزرگی است و بهمین جهت تصمیم گرفته شد که حفاظت از آثار ملی و باستانی بعهده خود مردم واگذار شود . شاهنشاه آریامهر ریاست سازمان حفظ آثار ملی را تقبل فرمودند و این سازمان از این پس با شرکت خود مردم بحفظ آثار تاریخی هر منطقه همت خواهد گماشت من امیدوارم که تحت ارشاد شاهنشاه و همکاری بیدریغ مردم آثار باستانی را که نمایشگر تاریخ و سند افتخار قوم ایرانی است بخوبی نگهداری کنیم .

پس از اظهارات آقای پهلبد استاد پور داود بیانات پرشوری در تأیید اقدامات باستانشناسان ایرانی ایراد کرده و اهمیت آثار مکشوفه را در هفت تپه یادآور شدند مدعوین ساعت ۵ بعد از ظهر بتهران بازگشتند .



مدخل مقبره ایلامی هفت تپه