

آثار جالب توحی ابرهنگاشی سازی ایران در دوره ایلخانیان

نوشین نفیسی

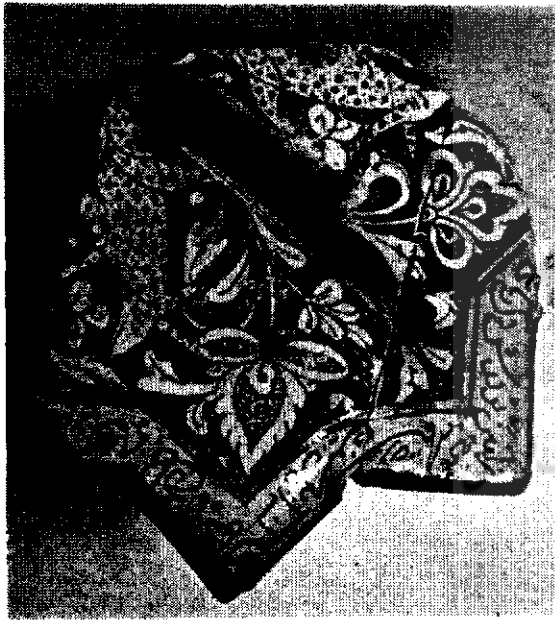
در قرن هفتم هجری جانشینان هلاکو پس از آنکه در آذربایجان مستقر شدند مراغه و سپس تبریز را به پایتختی برگزیدند و بی شک زیبایی طبیعت در این ناحیه توجه آنها را جلب کرده بود و با استفاده از بناهای ساسانی کاخ زیبایی ساختند که حمدالله مستوفی آنرا به آقا قاخان نسبت میدهد. آقا قاخان پسر هلاکو، از زوجه مسیحی اوست که در زمان پدرش حکومت خراسان و مازندران را داشت و پس از مرگ پدر از سال ۶۶۳ تا ۶۸۰ هجری سلطنت کرد و پایتخت وی در تبریز بود. چون بانظر امپراطور رم شرقی ازدواج کرده بود در تحت نفوذ آنها و مادر مسیحی خود در جنگهای صلیبی بحمايت عیسویان شتافت ولی از سلطان مصر بنام الملك الظاهر بی بر سر شکست خورد.

پس از آقا قاخان شاید سلاطین ایلخانی تا نزدیک به نیم قرن از این قصر استفاده کرده باشند. ایلخانیان قسمت اعظم بنای خود را بر روی اسلوب دوره ساسانی و با استفاده از آنها قرار دادند و در جنوب آن قسمتی از حصار ساسانی را برداشته و مدخل زیبایی برای ورود بقصر جدید بنا کردند. و همچنین در اطراف دریاچه طاق نماهایی بر پا کردند که سنگ فرش و سرستونهای آن اغلب مرمر بوده است. گنج بریهای داخلی مرکب از مقرنس شاخ و برگ و طرحهای اسلیمی بوده است، ولی آنچه که این بنا را متمایز ساخته انواع مختلف کاشی است که در تزئین آن بکار برده اند. متأسفانه آنها را که با امید یافتن گنج هر بنای قدیمی را زیور رو میکردند باین بنا نیز آسیب زیاد وارد کردند. از آن کاشیهای زیبا فقط آنچه هنگام جدا کردن از دیوارها خرد شده و در اطراف بطور پراکنده موجود بوده اکنون در موزه ایران باستان نگهداری میشود، کاشیهایی را که در تزئین این بنا بکار رفته باید بچهار نوع تقسیم کرد: نوع اول - کاشیهایی که بآن زرین فام میگویند که در دوران سلجوقی تهیه میشده و آنچه که برای این بنا ساخته شده

یکی از بناهای تاریخی ایران که کمتر از آن نام برده شده کاخ زیبایی است از سلاطین ایلخانی در جنوب آذربایجان. این ساختمان در ناحیه ای قرار دارد که مردم محلی بآن تخت سلیمان میگویند و در پنجاه کیلومتری شمال تکاب واقع شده است و ارتفاع آن از سطح دریا بیش از دوهزار متر میباشد. دریاچه زیبایی از ترکیب نهرهایی که از این ارتفاعات سرچشمه میگیرد در تخت سلیمان پدید آمده که ۱۲۰ متر درازا و ۸۰ متر پهنا و ۱۰۰ متر گودی دارد.

وضع مخصوص این ناحیه و زیبایی طبیعت در آنجاسب شده است که پیوسته مورد توجه قرار گیرد. از دوران ساسانی بقایای يك آتشکده بزرگ و ساختمانهای ضمیمه آن در شمال غربی دریاچه و نیز ایوان زیبایی در کنار آن باقیست. ساسانیان حصار محکمی بدور آتشکده و کاخ و دریاچه کشیده بودند که مدخل آن از شمال غرب بوده است (شاید این بنا در اواخر دوران ساسانی ویران شده باشد).

برای بررسی این آتشکده در سال ۱۳۳۸ هجری از باستانشناسان مشترک ایران - آلمان و سوئد بریاست مرحوم پروفیسور Van der Osten (وان در اوستن) مأمور شدند تا مطالعات کافی درباره آن بنمایند (این دانشمند اطلاعات زیادی در باستانشناسی ایران و ترکیه داشته است). اعلیحضرت پادشاه سوئد که بکارهای باستانشناسی توجه خاصی دارند چون با اهمیت این آثار پی برده بودند شخصاً در عملیات باستانشناسی آن ناحیه کمک مالی فرمودند. اکنون شش سال است که این هیئت در این ناحیه بطور مرتب بکار اشتغال دارد و بعد از فوت پروفیسور وان در اوستن آقای رودلف نومان Rudolf Nauman کارهای علمی او را دنبال کرده است. در نتیجه این عملیات باثاری از دوران اولیه اسلامی بر خورده اند و معلوم شده است که پس از دوران ساسانی نیز این محل مسکونی بوده است (تصویر يك).



ادامه همان سبک سلجوقی است بطوریکه قطعات انواع ستاره‌ای شکل (بقطر ۲۰ سانتیمتر) وصلیبی (قطر ۲۰ سانتیمتر) بمقدار زیاد بدست آمده است و نقش روی آنها اغلب تصاویر گیاه و حیوان همراه با تزئین لاجوردی و فیروزه‌ای بوده است و پاره‌ای در حاشیه کاشی‌های ستاره‌ای شکل اشعار فارسی و تاریخ ساخت آن نیز دیده میشود و برحاشیه یک قطعه زرین فام لاجوردی ستاره‌ای شکل عبارت: فی تاریخ ماه شوال سنه اربع و سبعین و ستمائه برابر با ۶۷۴ هجری دیده میشود که موضوع انتساب قصر را باقا قاخان تأیید میکند (تصویرهای ۲-۳).

نقش برجسته در زیر لعاب نیز در کاشیهای زرین فام لاجوردی مرسوم بوده است بطوریکه در حفاریهای گذشته یک قطعه کاشی مربع شکل (هر پهلویش بیش از ۲۵ سانتیمتر) پیدا شده که نقش آن تصویر شاهزاده‌ای شکارچی سوار بر اسب است که باز شکاری در دست دارد. این کاشیها ضخیم تر از نوع ستاره‌ای وصلیبی است (تصویر ۴).

نوع دوم کاشیهای کم نظیری است که آنها را طلائی باید خواند زیرا تمام سطح آنها باطلائی خالص پوشانده اند. کاشیهای طلائی را نیز باید بدو دسته تقسیم کرد: دسته اول دارای نقش برجسته زیر لعاب لاجوردی و یا آبی فیروزه‌ایست که روی لعاب با خطوط نازک سفید و قهوه‌ای و سیاه طراحی کرده‌اند و سپس تمام قسمت‌های برجسته را باطلا پوشانده‌اند. نقوش روی این کاشیها اغلب حیوانات مانند شیر، غزال، اژدها و سیمرغ (بتقلید از موتیف‌های چینی) در میان شاخ

وبرگ بوده‌اند. خوشبختانه در حفاریهای گذشته هیئت آلمانی دو قطعه سالم از این دسته بدست آوردند (تصویر ۵). این کاشیها بشکلهای شش گوش بقطر (۲۰ سانتیمتر) ستاره‌ای شکل (بقطر ۱۸ سانتیمتر) و صلیبی (قطر ۲۰ سانتیمتر) میباشد. چند قطعه کاشی از همین سبک بدست آمده که قسمتهای برجسته آنها دارای لعاب سفید است و رگه‌های لعاب آنها بارنگهای لاجوردی (اگر متن فیروزه‌ایست)، فیروزه‌ای (چنانچه متن لاجوردی است) و قرمز گردیده‌است و سپس تمام آنها باطلا پوشانیده شده است بطوریکه رنگ قرمز لاجوردی و فیروزه‌ای از زیر پوشش طلا دیده میشود.

بر روی این کاشیها نقوش حیوانات دیده نمیشود. دسته دیگر دارای لعاب سفید شیری رنگ است که نقوش آنها منحصراً از طرحهای شاخ و برگ برجسته تشکیل شده است و سپس روی لعاب را بارنگ قهوه‌ای و مشکی با خطوط نازک نقاشی کرده و آنگاه قسمت‌های برجسته را با طلا پوشانده‌اند. از این نوع تنها یک کاشی مربع شکل بزرگ که هر پهلویش آن ۲۰ سانتیمتر و نیز چند قطعه از ستاره‌های شکل کوچک (بقطر ۱۶ سانتیمتر) بدست آمده است (تصویر ۶). نوع سوم که فراوانترین نوع آنهاست عبارت از آجرهای مربع شکل است که هر پهلویش آن ۱۸ سانتیمتر میباشد. سطح



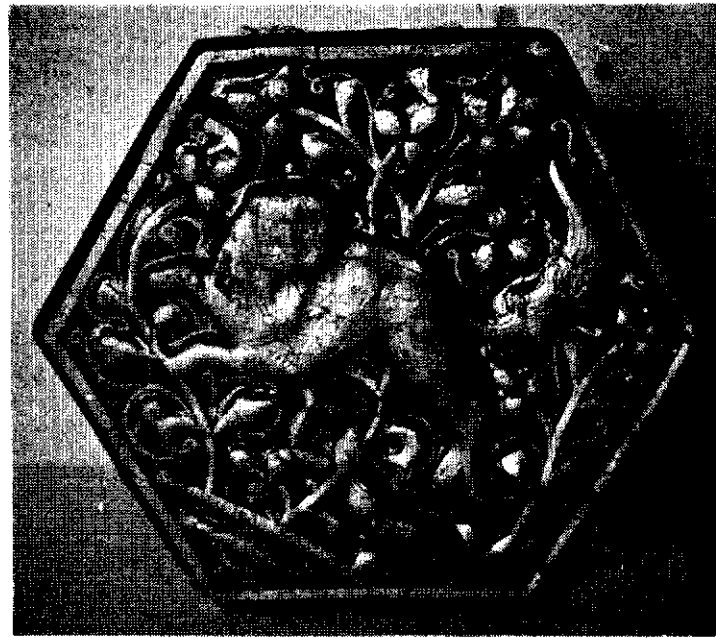
۱ - نمونه‌ای از ظروف قرون اولیه اسلام که سفال آن ضخیم است

۲ - کاشی زرین فام ستاره‌ای با تاریخ ساخت آن

۳ - کاشی زرین فام لاجوردی صلیبی شکل

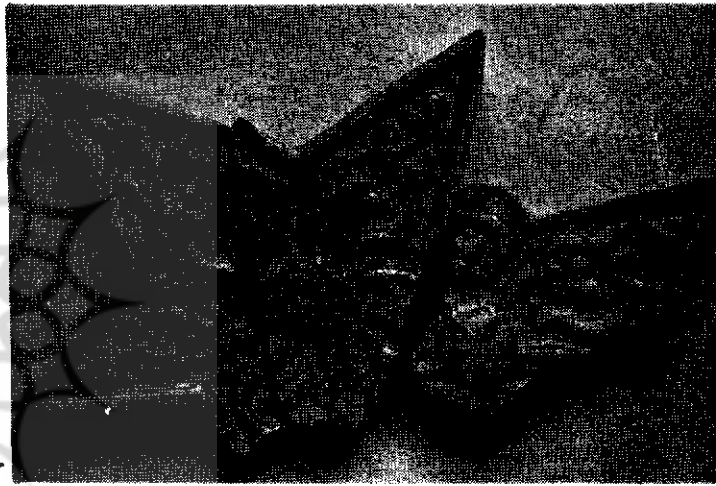
۴ - کاشی زرین فام - نقش برجسته شکارچی

آجر با خطوط برجسته باشکال هندسی تقسیم شده و سپس قسمتهای گرد را لعاب فیروزه‌ای و یا لاجوردی داده‌اند. درمیان پاره‌ای از همین قسمتهای لعابدار شاخه‌های گل برجسته بدون لعاب نیز رسم کرده‌اند، نقوش این کاشیها اصولاً مکمل یکدیگر است، و در طرز بهم متصل کردن آنها نیز از معرق کاری استفاده شده است بدین ترتیب که بریدگی گوشه هر آجر درست در محل اتصال آنها بیکدیگر باعث پندایش يك فضای خالی شده است که آنرا بایک کاشی فیروزه‌ای یا ستاره‌ای شکل محدب که اغلب نقش برجسته زیر لعاب دارد پر کرده‌اند (تصویرهای ۷ و ۸).



۵

۵ - کاشی طلایی رنگ

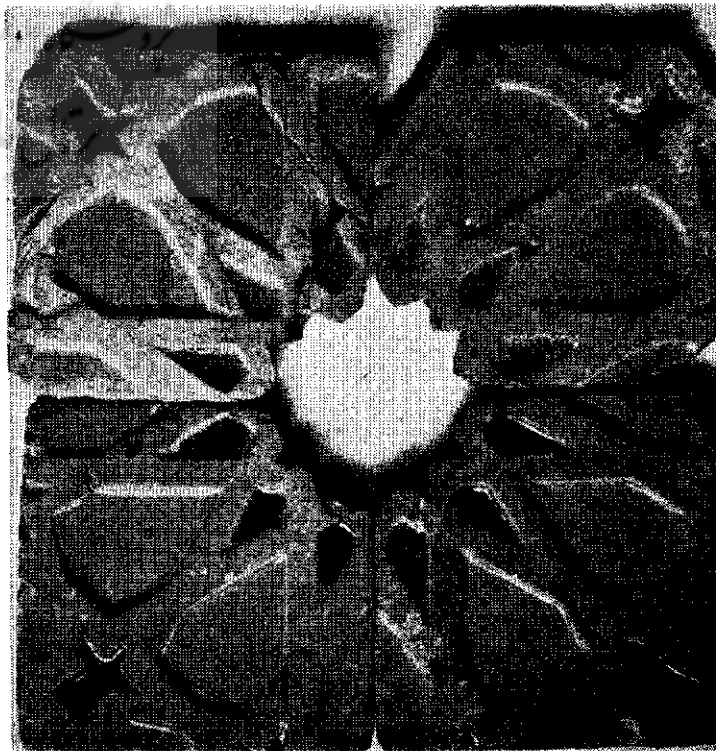


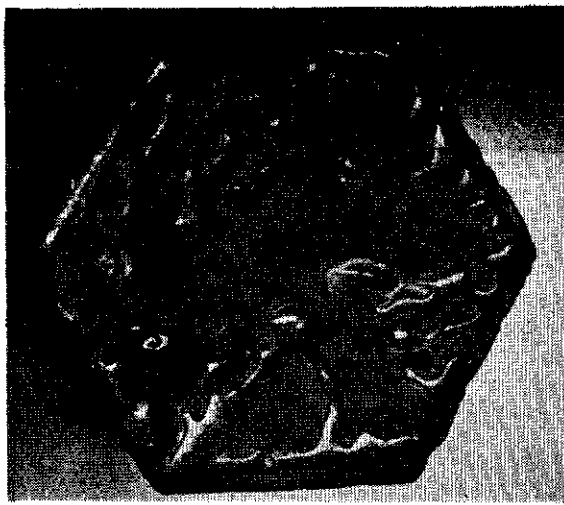
۶

۸



۷



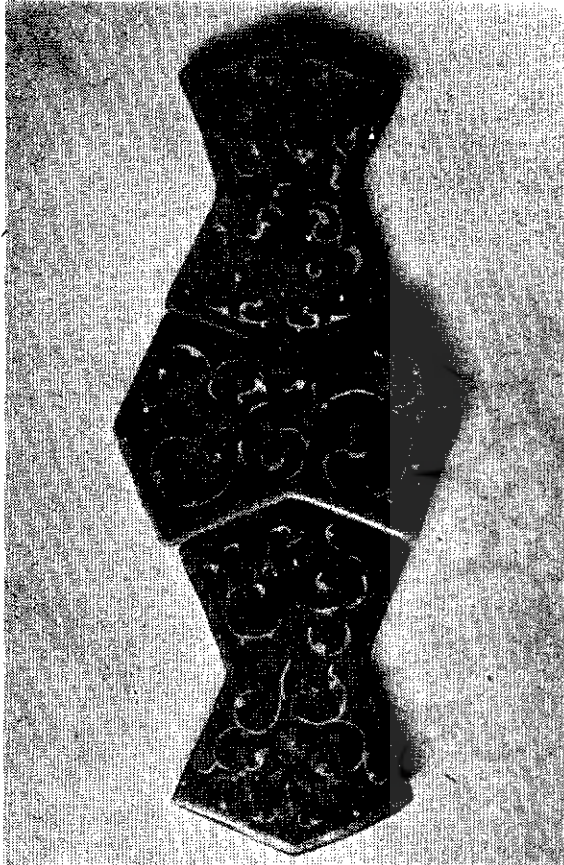


بهمین سبک کاشیهائی شش گوش نیز ساخته‌اند و در بعضی نقوش سیمرغ یا زدهارا برجسته بدون لعاب روی آن رسم کرده‌اند (تصویرهای ۹ و ۱۰).

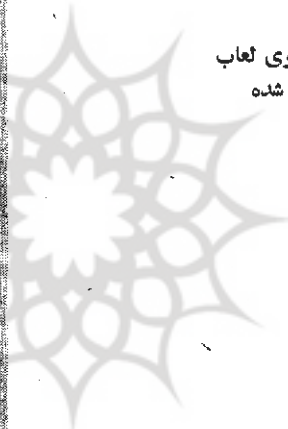
نوع چهارم کاشیهای ساده بالعبا یک رنگ (لاجوردی سفید - فیروزه‌ای) و با اشکال و اندازه‌های مختلف (مربع - مثلث شش ضلعی...) میباشد که گاهگاهی بر روی لعاب نقاشی شده و با نقش برجسته زیر لعاب دارد، این کاشیها اغلب با ترکیب با کاشی‌های نوع دوم و سوم بکار برده شده است (تصویرهای ۱۱ و ۱۲).

۱۰

۱۱



۱۱ - کاشی‌های لاجوردی و نقش طلایی روی لعاب
۱۲ - کاشی مثلثی کوچک با نقش کنده شده



۹



۱۲

