

باموزه ایران باستان آشنا شوید

پروین برزین
موزه‌دار بخش اسلامی موزه ایران باستان

موزه ایران باستان بسال ۱۳۱۶ خورشیدی در دوران سلطنت سردودمان سلسله پهلوی اعلیحضرت فقید رضاشاه کبیر تأسیس گردید و حاوی اشیایی است کلاً متعلق بسرزمین باستانی مملکت ما و از این حیث حائز اهمیت خاص میباشد . حال آنکه موزه‌های بزرگ جهان عظمت‌شان در نشان دادن اشیاء و آثار تمدنهای ملل مختلف است . از طرف دیگر این موزه از نظر اهمیت و قدمت اشیاء در زمره‌ی مهمترین موزه‌های درجه اول دنیا قرار دارد ، گوا اینکه از نظر وسعت نمیتواند با آنها برابری نماید .

در نتیجه‌ی کاوشهاییکه توسط هیئت‌های باستانشناسی ممالک مختلف چون فرانسه ، امریکا ، انگلیس ، ژاپن و ایتالیا و همچنین اداره کل باستانشناسی درسراسر کشور انجام شده‌است آثار و اشیاء متنوعی از ۶۰۰۰ سال قبل از میلاد مسیح تا اواخر دوران سلسله قاجار بدست آمده که قسمتی از آن در دوتالار در معرض نمایش قرار دارد و بقیه در خزانه‌های مخصوص نگاهداری میشود .
اشکوب هم کف

اشیایی که در این اشکوب عرضه شده مربوط است بدوران ماقبل تاریخ و عصر پیوسته به تاریخ : هخامنشی ، اشکانی و ساسانی .

اشیاء دوران ماقبل تاریخ عبارتند از ابزار سنگی ، اشیاء سفالی و فلزی .
قدیمی‌ترین آثار تمدن انسانی بر روی فلات ایران که در این اشکوب دیده میشود عبارتست از ابزار سنگی از قبیل اره ، تبر ، چاقو ، مته ، تیغه‌های پوست کن و همچنین اشیاء استخوانی و سفالی که قدمت آنها ۱۰۰۰۰ سال تا اواخر هزاره پنجم قبل از میلاد تخمین میشود این اشیاء توسط یک هیئت حفاری امریکائی در تپه‌های مختلف جلگه کرمانشاهان بدست آمده‌است .
اشیاء سفالی دوران پیش از تاریخ و آغاز تاریخ از نواحی مختلف بدست آمده و بدو گروه منقسم اند . اشیاء ساخته شده با دست و آنهایی که با چرخ بوجود آمده‌اند . رنگ زمینه آنها بطور کلی قرمز ، نخودی و سیاه مایل ب خاکستری است و تاریخ آنها را به پنج تا یک هزار سال قبل از میلاد مسیح نسبت میدهند .

با اینکه بین ظروف نواحی مختلف وحدت وهم‌آنگی ملاحظه میشود مع هذا سبکهای مختلف در ساخت آنها بکار برده شده است که وجه تمایز هر دسته یا ناحیه بشمار میرود چنانکه کوزه گر شوش سازنده اولیه جامهای بلند و باریک با دیواره‌های نازک است حال آنکه هنرمندان تپه سیلک کاشان و تپه حصار دامغان بوجود آورنده‌ی کاسها و همچنین ظروف لوله‌دار بوده‌اند ، بعلاوه وجه تمایز دیگر این ظروف طرحهای منقوش بر آنهاست . این نقوش عبارتند از انواع

راست : جام سفالی - سیلک کاشان - هزاره سوم ق. م.

چپ : ظرف سفالی منقوش - اسمعیل آباد شهریار - هزاره سوم ق. م.



خطوط و اشکال هندسی که غالباً دارای معانی خاص میباشند. برای مثال سطحی که خطوط مایل بر روی آن رسم شده باشد نشان زمین زراعی است، و یا مثلی که در داخل آن شکل شطرنجی رسم شده باشد معرف کوه است.

دیگر از نقوشی که بمنظور تزئین ظروف بکاررفته نقش حیوانات و پرندگان است که گاه منفرد و گاه دسته جمعی بچشم میخورند، طراح برای ایجاد هر طرح قاعده معینی را در نظر داشته و بمیل و دلخواه خود آنها را ترسیم مینموده است، مثلاً گاه دم حیوان را درازتر از تناسب معمولی نشان داده و زمانی شاخها را بی حد بلند نقش نموده است، این امر در مورد گردن مرغ و پاها نیز منظور می گشته است.

نقش دیگر تصویر انسان بطور ابتدائی بر روی این ظروف میباشد و هنرمند باینکه از طبیعت تقلید نکرده ولی در تجسم حرکات اعجاز نموده بطوریکه نقشها غالباً لبریز از حیات و جنبش است.

چهارمین نوع نقوش مربوط بگیاهان ابتدائی و ساده است که زینت بخش بعضی از ظروف این دوران میباشد.

علاوه بر ظروف مختلف مجسمه‌هایی نیز در این اشکوب از دوران مزبور بمعرض نمایش گذارده شده است که تعدادی از آنها باشکال حیوانات وحشی دیده میشود و اینطور بنظر میرسد که بعضی از آنها بیشتر دارای جنبه تزئینی بوده و در عبادتگاهها مورد استفاده قرار میگرفته‌اند. از مجسمه حیوان و پرنده غالباً بعنوان ساغر استفاده میشده است، از نظر طرح باید گفت که سازندگان مجسمه‌ها گاه بشکل و حرکت خود مجسمه توجه داشته‌اند و گاه نیز زیبایی و تناسب



راست : مجسمه گوزن سفالی - گیلان - هزاره اول ق. م.

چپ : گلدان سه شاخه سفالی - گیلان - هزاره اول ق. م.

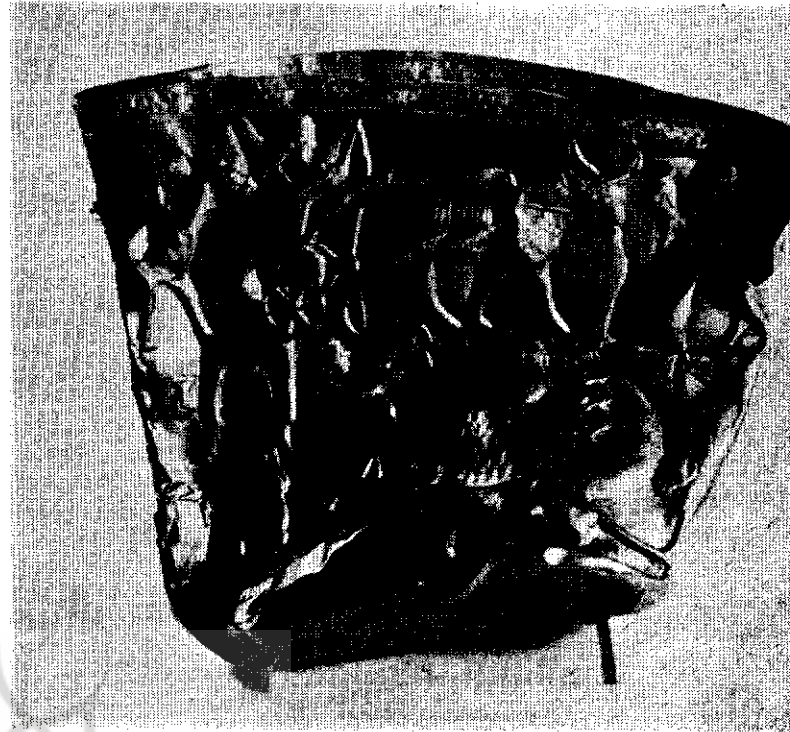


طرح آن مورد دقت بوده است .

از هزاره چهارم قبل از میلاد مسیح فلز بتدریج برای ساختن ابزار مورد استفاده قرار گرفت و تعدادی اشیاء فلزی از قبیل پیکان ، خنجر ، تیر و همچنین زنگهای کوچک و لوازم آرایش مثل موجین از نواحی مختلف چون شوش ، سیلک بدست آمده است . دوره ترقی و تکامل اشیاء مفرغی در ایران را بایستی بین ۲۶۰۰ تا ۸۰۰ قبل از میلاد و سازنده آنها را مردمی که در خاک لرستان مسکن داشته‌اند دانست . این مردمان قوم تازه‌ای از نژاد ایرانی بودند که ضمن حرکت از روسیه جنوبی از ارتفاعات قفقاز عبور کرده و در امتداد کوه‌های زاگرس پیش‌رفته‌اند . اسناد ومدارک موجود محلی را که این قوم برای مسکن انتخاب کردند لرستان امروزی نشان میدهد . اهمیت اسب در میان آنها آنقدر زیاد بوده که اغلب اشیاء با نقش اسب تزئین یافته و همچنین مقدار زیادی از آنچه در قبور لرستان کشف گردیده عبارتست از تجهیزات اسب چون لگام و دهنه که معمولاً دهنه اسب را در زیر سر مرده قرار میداده‌اند .

اسلحه اعم از جنگی و تزیینی از قبیل چاقو ، شمشیر ، گرز ، سرنیزه و همچنین لوازمی که در کارهای کشاورزی بکار برده میشده از جمله اشیایی است که از این ناحیه بدست آمده است . بعضی از تیرها یا بشکل سر حیواناتست و یا با مجسمه‌های دیگر آرایش گردیده و اینطور بنظر میرسد که فقط جنبه تزیینی داشته است .

تعداد زیادی لوازم آرایش زنان از قبیل قاب آئینه ، انگشتر ، گوشواره ، دستبند خلخال ، موجین ، سنجاق قفلی و غیره پیدا شده که با منتهای ظرافت و سلیقه ساخته شده است . ظروف مربوط به تدفین مرده و همچنین اشیاء و لوازم زندگی چون کاسه ، کوزه

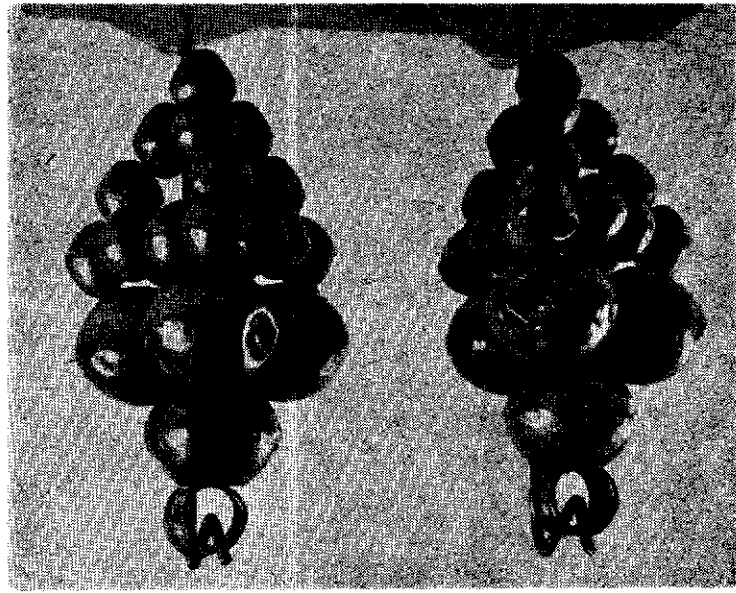
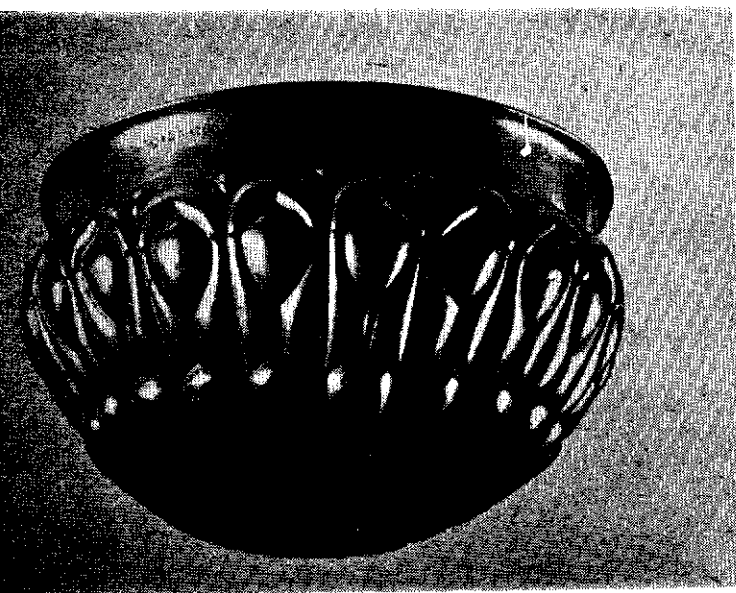


راست : جام طلا - حسلو، آذربایجان - هزاره اول ق. م.

چپ : بت مفرغی - لرستان - هزاره اول ق. م.

و جامهای مختلف که با انواع نقوش برجسته و کنده تزیین یافته‌اند بدست آنها تهیه شده است .
 اشیاء جالب دیگر عبارتند از طلسم و مجسمه‌های کوچک و بزرگ که از دو قسمت پایه و بدنه تشکیل شده‌اند و بر روی آنها نقوش مربوط به داستانهای رزمی و اساطیری دیده میشود .
 از جمله مجموعه‌های دیدنی در این اشکوب اشیاء طلایی است که از زیویه کردستان ،
 حسلو آذربایجان ، تپه حصار دامغان ، مارلیک گیلان و کلاردشت مازندران بدست آمده است .
 این اشیاء عبارتند از جامهای کوچک و بزرگ طلا ، اشیاء زینتی زنان چون دستبند ،
 گردن‌بند ، گوشواره ، دگمه و سنجاقهای تزیینی ، مجسمه‌های حیوانات و انسان و همچنین انواع
 مختلف خنجر که در ساخت و تزیین آنها نهایت دقت و سلیقه بکاررفته است .
 جامها عموماً با نقش حیوانات بالدار و انسانهایی که در حال حمله بچیان دیگر میباشند
 و درخت و مرغ بطور برجسته آرایش یافته‌اند . گاه هنرمند قسمتی از بدن حیوان را جداگانه
 تهیه کرده و بطرف الصاق نموده است .

در ساختن گردن‌بند تنوع و ابتکار زیادی بکاررفته است . اغلب بشکل مهره‌های هندسی
 و یا بشکل سر حیوانات ساخته شده و در انتهای آنها حلقه کوچکی برای آویزان شدن تعبیه شده است .
 گوشواره نیز بانواع مختلف است ، گاه هنرمند از طبیعت الهام گرفته و آنها را بصورت
 خوشه انگور ساخته است . انار از دیگر میوه‌هایی است که از شکل آن برای این تزیینات استفاده
 شده است .



راست : گوشواره طلا - حسنلو آذربایجان - هزاره اول ق. م. چپ : جام طلا منسوب به خشایارشا

هخامنشی

با ظهور سلسله هخامنشی، شاهنشاهی بزرگی در ایران بوجود آمد که از سال ۵۵۸ تا ۳۳۱ قبل از میلاد مسیح فرمانروایی مینمودند. این کشور عظیم که وسعت آن سرتاسر منطقه خاورمیانه را از نیل گرفته تا هند و از دریای اژه تا اقیانوس هند تشکیل میداد به شیوه سلطنتی اداره میشد و پادشاهان مقتدری چون داریوش و خشایارشا توانستند در حدود ۳۱۹ سال در این سرزمین فرمانروایی نموده و آثاری نفیس از خود بیادگار گذارند که پس از قرن‌ها هنوز هم از مفاخر ایرانیان بشمار میرود.

در موزه ایرانباستان سعی شده نمونه‌ای از ابنیه و آثاری که در تخت جمشید و شوش پایتخت هخامنشیان وجود داشته در معرض نمایش قرار گیرد. این آثار عبارتند از نقش برجسته بعضی از کاخها، پلکانهایی که از بهترین و ظریفترین پلکان زمان هخامنشی است سرستون، مجسمه‌هایی که بشکل حیوانات ساخته شده و همچنین کاشیکاری.

الواح سیمین، زرین و همچنین سنگی که در زمره اسناد محوشدنی محسوب میشوند زینت بخش قسمتی از گنجینه‌ها میباشد. پادشاهان هخامنشی حدود و ثغور مملکت خویش را بر روی این الواح معین نموده و از اهورامزدا کمک طلبیده‌اند که مملکت، خاندان و خودشانرا نگهداری نماید.

جامها و ساغرهای طلای زیبا که بر روی بعضی از آنها نام پادشاهان نقش شده نقوش برجسته و مجسمه‌های طلا، بشقابهای نقره و تزیینات زنانه چون گردن‌بند، اشیاء مفرغی مثل گلدان که با مجسمه‌های حیوانات تزیین یافته و خنجرهای آهنی از جمله اشیایی میباشد که از دوران هخامنشی در موزه ایران باستان نگهداری میگردد.

اشکانی

پس از انقراض دولت هخامنشی و روی کار آمدن سلسله اشکانی در اوضاع هنری و صنعتی دگرگونی فاحش پدید آمد. نفوذ هنر یونان را بایستی یکی از عوامل اصلی آن دانست اگرچه پادشاهان این سلسله توانستند تسلط یونانیانرا از کشور ایران براندازند ولی نسبت به تمدن یونانیان چندان مخالفتی از خود نشان نداده بلکه آنها را در خود مستحیل ساختند و بدین لحاظ

راست : بشقاب نقره با نقش بهرام دوم در حال شکار شیر - ساسانی . چپ : کاسه سفالی لعابدار با نقش انسان خیالی - قرن سوم هجری - نیشابور . مقابل : عودسوز مفرغی - سلجوقی - گرگان



صنایع ایران در دوره اشکانی متأثر از تمدن یونان میباشد . از این دوره مجسمه‌هایی از سنگ مرمر و مفرغ با اندازه‌های کوچک و بزرگ درموزه ایرانباستان دیده میشود که نظریه فوق را تأیید مینماید . اشیاء سفالی فیروزه‌ای رنگ و زیوریهایی از شیشه از این دوران نیز زیاد گار باقیمانده است .

ساسانی

تمدن این دوره با اینکه ادامه هنر و صنعت ادوار ماقبل است ولی از هر لحاظ چه معماری و چه هنرهای تزئینی آن در زمره درخشانترین و بهترین ادوار هنری محسوب میگردد . تعداد زیادی ظروف نقره از این دوره بجای مانده که در ردیف زیباترین آثار هنری دوران ساسانی محسوب میگردد . این ظروف با مجالس بزم ، رزم و شکار آرایش یافته‌اند که یا بطور برجسته و یا بطرزکنده نقوش را در داخل و یا خارج شئی نشان داده‌اند . در غالب آنها تصویر پادشاهان ساسانی در حال شکار حیوان دیده میشود . این‌طور بنظر میرسد که شاد دوستی جزو فرائض مذهبی آنها بوده است .

ظروف سفالی با لعاب فیروزه‌ای باشکال مختلف کوزه ، قمقمه و یا شمعدانهایی که از مجسمه حیوانات تزئین یافته است درموزه ایرانباستان بچشم میخورد .

نمونه گچ‌بری‌های عهد ساسانی که از ویرانه‌های کاخ‌های این دوران ضمن کاوشهای هیئت علمی امریکائی در دامغان و همچنین نمونه‌هایی که در چال‌ترخان نزدیک ری بدست آمده



برقسمتی ازدیوار جنوب غربی موزه ایرانباستان نصب گردیده است .
اشکوب دوم

هنر ایران بعد از هجوم اعراب و مرتفع شدن بحرانهای محدود زمانی آن ، باردیگر از نو گرفته شد و طی مدتی کوتاه شکوفان گشت . از مختصات معنوی ملت ایران در طول تاریخ یکی این بود که همیشه تازه های مهاجم را در تمدن خود تحلیل برده و سبب رونق بیشتر هنر و ادب خویش گردیده است . اشیاء و آثار موجود در اشکوب دوم موزه ایرانباستان بهترین شاهد این ادعاست .

برای شناسائی هنر و ذوق مردمان دوران بعد از اسلام در ایران از روی آثاری که از خود باقی گذارده اند و در موزه موجود است ناچار از تقسیم بندی زیر هستیم گویانکه آثار مزبور در این اشکوب بترتیب قدمت تاریخی بمرض نمایش گذارده شده و از محل مدخل اشکوب دوم در جهت راست آغاز میگردد .

الف - سفال سازی

ظروف سفالین اوائل دوره اسلام از لحاظ ساخت و نوع طرح بسیار مختلف و متنوع است . ارزش صنعتی بعضی از آنها بستگی به طرح و نقشی دارد که بر روی این ظروف آمده در حالیکه گروه دیگر از نظر رنگ آمیزی و نوع لعاب شایان توجه میباشند .

از انواع ظروفی که لعاب و رنگشان قابل ملاحظه میباشد ظروف زرین فام است که در

نواحی مختلف چون ری، شوش، استخر و همچنین گرگان بدست آمده و متعلق بقرون سوم و چهارم هجری میباشند. اینها غالباً با نقوش انسان، حیوان، پرند و اشکال مختلف نباتات آرایش یافته‌اند.

بکاربردن خط کوفی روی ظروف بمنظور تزیین از این دوره آغاز میشود. روی بعضی از آنها امضاء هنرمند و یا عباراتی کوتاه چون برکه لصاحبه و امثال آن مشاهده میشود. مرکز این هنر شهر نیشابور بوده است.

امر دیگری که در آن هنرمندان این دوره خود را مقید به تبعیت از تعالیم اسلامی دانسته‌اند صورت سازی است. شبیه سازی از آنچه دیده میشود همیشه تابع نسبت و طبیعت نیست زیرا تصاویری بر روی بعضی از ظروف داریم که بیشتر بانسان یا حیوان خیالی مشابه است و بار دیگر باین نکته برمیگردیم که چون شبیه سازی حرام بوده هنرمند شکل نو و تصویری به انسانهای ترسیمی خود میداده است. تعداد زیادی از این نوع ظروف از نیشابور بدست آمده و متعلق بقرون سوم و چهارم هجری میباشند.

در قرون چهارم و پنجم ترسیم نباتات بصورت برگ خرما و یا مو برنگ لاجوردی روی زمینه سفید شیری و نخودی آغاز گردید که انواع آن از استخر، شوش، ری و نیشابور بدست آمده است.

«ظروف رنگارنگ» یکی دیگر از مشخصات این دوران است و انواع آن عبارتند از ظرفهایی که تماشای آنها بیننده را متوجه بازی رنگ از جمله رنگهای سبز، زرد، قهوه‌ای میسازد حال آنکه بر روی ظرف خطوط و نقوش هندسی وجود دارد. مرکز تهیه آنها نیشابور بوده است. در قرون چهارم و پنجم هجری در آمل و زنجان ظروفی ساخته میشد که بظروف گبری موسوم بوده و با انواع پرندگان و برگهای تزیینی آرایش می‌یافته‌اند.

قرون ششم تا هشتم عصر طلایی سفال سازی شناخته شده است چه، طرح‌ها قوی‌تر و رنگها متنوع و زنده بچشم میخورد.

ظروف مینائی، زرین‌فام، فیروزه‌ای و لاجوردی در این دوره بحد کمال هنری خود رسیده هنرمندان ظروفی باشکال مختلف چون تنگهای دوپوشه، مجسمه‌های حیوانات و پرندگان، کاسه و بشقابهای کوچک و بزرگ و غیره ساخته و با انواع نقوش انسان و حیوان، و نوشته (بخط نسخ و ثلث بجای کوفی) تزیین نموده‌اند.

قرن نهم را بایستی دوره انحطاط صنعت سفال سازی دانست. چه، توسعه تجارت با چین و راه یافتن کالای آن کشور بایران سبب شد که در درجه اول بازار اشیاء سفالین داخلی روبرو کرد گذارد و در درجه دوم هنرمندان ایران بعوض ادامه و تکمیل هنر خود بتقلید طرحهای ظروف چینی بپردازند.

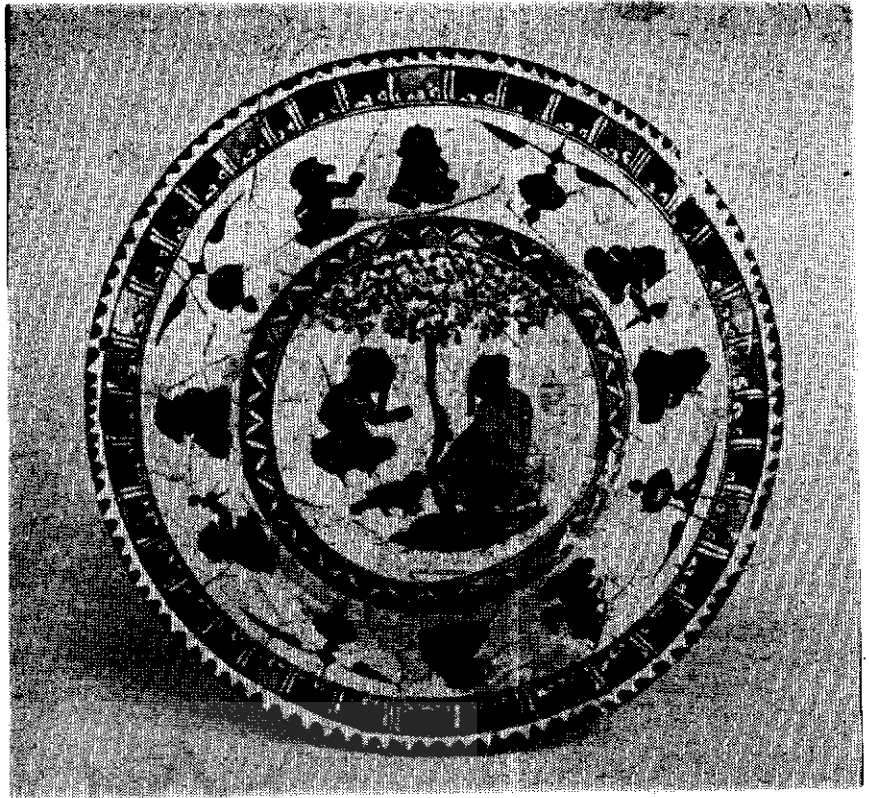
نمونه‌های این ظروف با طرحهای اقتباسی چون اژدها و گل بر روی ظروف سبزرنگ شبیه سالدن و همچنین ظروف زمینه سفید نقش لاجوردی که در ساوه ساخته میشده در موزه ایرانباستان محفوظ است.

در قرن دهم بار دیگر هنر سفال سازی باوج رسید زیرا سلاطین صفویه مشوق هنرمندان بودند. معروفترین طرح متداول این قرن نقشهای اسلیمی است با ترنج و لچکی که علاوه بر روی ظروف چینی در طراحی تزیینی اماکن مقدسه و صنعت قالی‌بافی نیز بکار میرفته و بطرح شاه‌عباسی معروف است.

از دوران زنده، افشاریه و قاجاریه ظروف سفالین زیادی در دست نمیباشد و احتمالاً توجهی به هنر سفال سازی مبذول نمیگردیده است.

ب - ظروف فلزی

صنعت فلز کاری اسلامی در ایران ادامه هنر دوران ساسانی است. باین اختلاف که چون بکاربردن ظروف سیمین و زرین در مذهب اسلام منع گردیده صنعتگران در قرون سوم و چهارم



کاسه مینائی - ری - قرن هفتم هجری

هجری ظروف و اشیاء بسیار زیبایی از فلزات دیگر چون مفرغ و آهن ساخته‌اند که نمونه‌هایی از آنها زینت بخش گنجینه‌های اشکوب دوم می‌باشد. این اشیاء عبارتند از سینی، تنگ، آبخوری، قاب قرآن و دعا که با تزیینات برجسته و یا قلم‌زده آرایش شده‌اند.

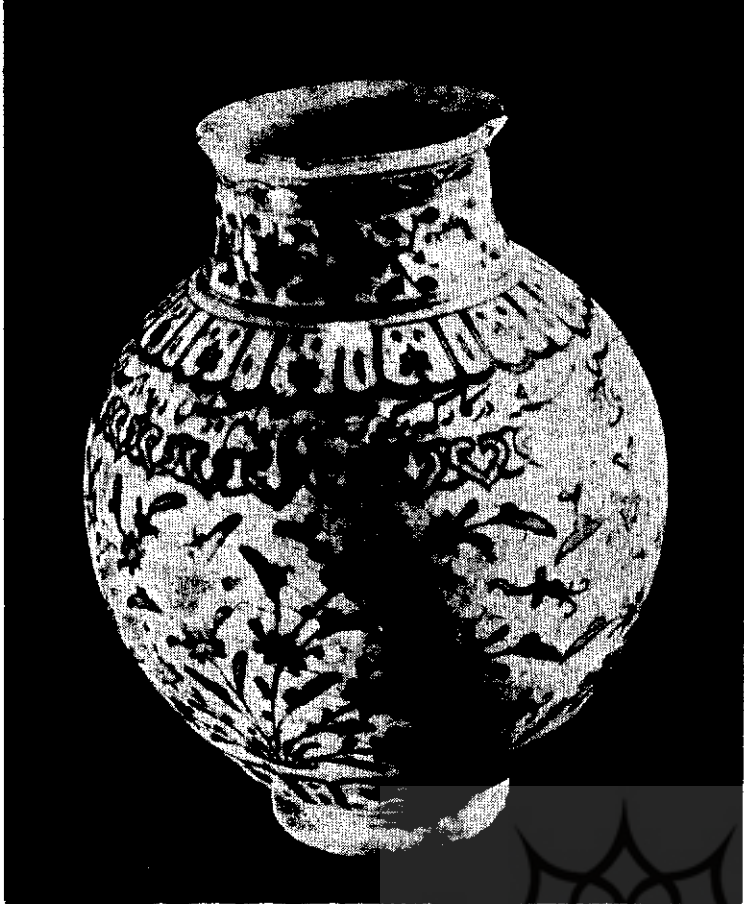
در دوران سلجوقی صنعت فلزکاری راه‌کمال پیمود و صنعتگران در کار خود تنوعی بمنظور تزیین ظروف فلزی بوجود آوردند. چنانچه بعضی را بطور مشبک و برخی دیگر را بسبک مرصع آرایش نمودند. گاه نوشته بخط نسخ و ثلث بطورکننده طرحی است برای تزیین این ظروف.

غیر از ظروف مفرغی و برنجی مقداری جواهرات طلا و نقره چون انگشتر، گوشواره، گردن‌بند، دستبند از دوران سلجوقی در موزه ایرانباستان موجود می‌باشد. از قرن هفتم و هشتم هجری نیز ظروف مرصع بانقره از قبیل شمعدانهای کوتاه و بلند، لگن، آفتابه و بشقاب بمقدار زیاد در این موزه موجود است که در همدان، مشهد، اصفهان و زنجان ساخته شده‌اند.

در دوران صفویه بصنعت فلزکاری نیز توجه زیاد مبذول می‌گردید. تعدادی از ظروف مفرغی این دوران با نقوش گل و بوته و طرح‌های اسلیمی و تصویر انسان بطرزکننده و یا نوشته آرایش یافته‌اند. ساخت ظروف فلزی مشبک و مرصع نیز در این دوران معمول بوده است.

از دوران قاجاریه تعدادی مجسمه‌های پرنده فولادی که با خطوط نازک نقره کوب آرایش یافته‌اند باقی است. بعلاوه ساخت جعبه‌های فولادی که نام پادشاهان آن عصر و همچنین آیاتی از قرآن را همراه با طرح‌های تزیینی بر آن زرکوب کرده‌اند موجود می‌باشد.

نقاشی و تزیین فلزات مختلف از قبیل نقره و طلا و مس با رنگهای لعابدار مخصوص که در درجات بسیار زیاد حرارت پخته و ثابت می‌گردد از جمله هنرهای است که از قرن دوازدهم و سیزدهم هجری باوج کمال رسید. تعدادی از اشیاء که باین سبک تهیه شده‌اند مثل انواع قلیان، قاشق و همچنین جواهرات بموزه ایرانباستان تعلق دارند.



خمزه چینی با اشعار فارسی - صفویه - اصفهان

ب - قرآن و کتاب و نقاشی

درموزه ایرانباستان تعداد زیادی قرآنهاى نفیس متعلق بقرون اولیه اسلام (قرن سوم و چهارم هجرى) بخط کوفى روى پوست آهو موجودست که سرسوره‌هاى آنها عموماً مذهب میباشند .

از قرن چهارم بعد خط نسخ و ثلث جانشین خط کوفى گردید و نمونه‌هاى زیبای قرآن با انواع خطوط نامبرده درموزه ایرانباستان نگهدارى میشود . از بهترین و نفیس‌ترین قرآنهاى دوران سلجوقى متعلق بموزه ایرانباستان قرآنى است با تفسیر در چهار مجلد که در سال ۵۸۴ فراهم گردیده است .

این نسخه که در زمرة نفیس‌ترین قرآنهاست از نظر تذهیب نیز شایان توجه بسیار است . در دوران صفویه به تهیه و تذهیب قرآن توجه زیاد میشده و قرآنهاى نفیسی از این زمان در دست میباشند . از نمونه‌هاى جالب قرآنى است بخط نسخ جلی خوش بارقم شمس‌الدین عبدالله روى کاغذ سمرقندى که سال ۹۸۹ تحریر شده است . این قرآن که سابقاً متعلق باستانه شیخ صفی‌الدین اردبیلی بوده علاوه بر اینکه از نظر خط و تذهیب قابل ملاحظه است دارای جلد مذهب بینهایت اعلا میباشند .

مهمترین آثار هنرى ایران در روى کاغذ تا چند قرن تذهیب و خوشنویسى و جلدسازى بوده است . از قرن هشتم هجرى بعد نقاشى فقط در کتابهاى علمى برای نشان دادن گیاهها و حیوانات و صور فلکى بکار برده میشد، متن آراستن کتاب با تصویرهاى زیبا از زمان ساسانیان در ایران متداول بوده ولى چند قرن آثاری از نقاشى بر روى کاغذ در دست نمیباشد . قدیمترین کتابهاى خطی مصور که برجای مانده متعلق است بقرن هفتم هجرى . از انواع آن کتاب الکواکب صور افلاک بزبان عربی از ابن‌الحسن عبدالرحمن بن‌الصوفى البزاز است و نسخه دیگر کتاب مسالك الممالک (مکتب مغول) است که در سال ۷۲۶ در شهر اصفهان استنساخ شده .

کتاب خمسه نظامی ، عجائب‌المخلوقات ترجمه فارسى کتاب زکریای قزوینى متعلق

بدوران صفوی، شاهنامه قاسمی قرن دهم هجری، فرهاد و شیرین وحشی و دیوان حافظ، نیز دارای سرلوح مذهب و مجالس مینیاتور میباشد.

د - پارچه و قالی

پارچه بافی از جمله صنایعی است که در دوران اسلامی راه ترقی و تکامل پیموده. متأسفانه از قرون اولیه نمونه‌هایی در دست نیست و تنها قطعات باقیمانده متعلق بدوران فرمانروایی آل بویه است که از نظر نقش، رنگ و جنس شایان توجه است بر روی بعضی از این قطعات اشکال هندسی نوشته کوفی و تصاویری از حیوانات و پرندگان بافته شده. مرکز بافت آنها را بشهر ری نسبت میدهند. خوشبختانه چند قطعه‌ای از پارچه‌های دوران آل بویه در موزه ایرانباستان موجود میباشد. از دوران سلجوقی، مغول و تیموری قطعات نفیسی جزو مجموعه پارچه‌های موزه ایرانباستان دیده میشود.

دوران صفوی از نظر صنعت پارچه بافی عصر درخشانی است. پارچه‌های این عصر که از ابریشم و گاه با تار و پودی از زروسیم بافته شده از نظر طرح و رنگ شهرت جهانی دارند و غالباً با تصویر انسان و نوشته بخط نسخ و همچنین داستانهای رزمی و بزمی مقتبس از دواوین شعرا ترین یافته و نمونه‌های زیبایی از انواع آنها زینت بخش گنجینه‌ها و دیوارهای اشکوب دوم میباشد. از آثار نفیسی که شهرت جهانی دارد و تهیه آن از دورانهای خیلی قدیم در ایران معمول بود صنعت قالی بافی است.

از این صنعت در ایران تا دوران صفویه اطلاع چندانی در دست نیست گویانکه در بعضی از مینیاتورهای باقیمانده از قرن هشتم و نهم هجری تصویر قالی ملاحظه میشود. قالیهای باقیمانده از دوران صفوی متعلق بموزه ایرانباستان که در کارگاههای تبریز، کاشان، همدان، شوشتر و هرات بافته شده بسیار نفیس و از نظر طرح میتوان آنها را بقالیهای ترنج‌دار، قالیهای نقش‌گلدانی، سجاده و همچنین قالی بانقش درخت تقسیم نمود که از نظر بافت و رنگ و نقشی شایان توجه میباشد.

توصیف آثار و اشیاء موجود در اشکوب دوم موزه ایرانباستان بدون اشاره به محراب‌ها کامل نخواهد شد. زیرا تعدادی محراب که دارای ارزش هنری و اهمیت تاریخی میباشد در این اشکوب بمعرض نمایش گذارده شده و در اینجا باختصار از دو محراب یاد میشود. محراب گچی که از امامزاده کرار در بوزون اصفهان انتقال داده شده و اهمیت آن در اینست که قدیمی‌ترین خط نسخ بر اینبه اسلامی روی آن موجود میباشد.

محراب کاشی طلائی معروف به دربهشت که از امامزاده علی بن جعفر قم انتقال داده شده تاریخ آن ۷۳۴ هجری است و سازنده آن یوسف بن علی بن محمد بن ابی‌طاهر میباشد.

چینی خانه اردبیل

در ضلع جنوب شرقی اشکوب دوم تالاریست بنام چینی خانه اردبیل. اشیایی که در آن دیده میشود ساخت چین^۱ و متعلق بقرن نهم تا اواسط قرن دهم هجری است که از بقعه شیخ صفی‌الدین اردبیلی بموزه ایرانباستان انتقال یافته است. در بین آنها چند شیئی از سنگ یشم و عقیق نیز دیده میشود. بر روی تمام ظروف عبارت «وقف بر آستانه شاه صفی نمود بنده شاه ولایت عباس» داخل یک مهره چهارگوشی حک شده است.

تالار گنجینه

این تالار در ضلع جنوب غربی اشکوب دوم قرار دارد و آثار نفیسی و گرانهای متعلق بموزه ایرانباستان چون جام طلای حسنلو، ساغر طلای دوران هخامنشی، کاسه طلای خشایارشا، جامهای مارلیک، ظروف مفرغی متعلق باملش و مارلیک، اشیاء طلای زیویه و اشیاء سفالی متعلق بدورانهای مختلف در این تالار نگهداری میگردد.

۱ - تنها ظروف غیر ایرانی که در موزه ایرانباستان وجود دارد.