

# عکاسی

هادی

دکتر هادی

پرتره (تک چهره)

ارزش خود را حفظ خواهند کرد. حتی جای تأسف است که این سبک کم کم متروک گردید (تحت تأثیر فیلم سینما و چهره‌های درشت آن). البته نمیتوان انکار کرد که بعضی از چهره‌ها دارای جذابیت خاص و غیر قابل بحث است و ارزش تجزیه‌ی جزئیات آنرا دارد (شکل ۳)، چنین صورت‌هائی برای عکس‌های درشت که تمام کادر را فقط چهره‌ی پریمیکنند بسیار مناسب است اما نمیتوان ادعا کرد که همه‌ی صورت‌ها دارای چنین وضعی میباشد. از طرف دیگر لباس شخصی و اوضاع و احوال او - بدون بحث از زیبایی کمپوزیسیون تصاویر - میتواند مدارک پرارزشی از لحاظ روان‌شناسی بوجود آورد.

برای توفیق در بدست آوردن یک پرتره‌ی خوب چه باید کرد؟ پیش از هر چیز مدل را بدقت تحت مطالعه باید قرار داد و خوب او را درک کرد، در فشار دادن بدگمهی دکالانشور برای گرفتن عکس ابدأ نباید عجله داشت، برعکس لازم است او را بحرف زدن، تکان خوردن و زنده بودن واداشت. بدین ترتیب است که بهترین حالات و طبیعی‌ترین ژست‌های او را میتوان کشف کرد. این، در یکی حالت تفکر و در دیگری لبخند و دروسمی اندوه میتواند باشد.

چرخیدن بدور مدل برای یافتن بهترین نقطه‌ی دید، جائیکه معایب او بنظر نمیرسد و مزایایش ارزش بیشتری پیدا میکند، از ضروریات کار است. مثلاً همه میدانند که اغلب چهره‌ها طرف خوب‌بود دارد و هم‌چنین کسانی دارای نیم‌رخ جالب بوده و بعضی‌ها فاقد آن هستند. یکی دارای چانه‌ی چاق و غضب‌ناک است (لازم است از پائین آوردن سرش جلوگیری کرد) دیگری صاحب بینی بزرگ و عقاب‌ی میباشد (از گرفتن عکس نیم‌رخ او خودداری باید نمود).

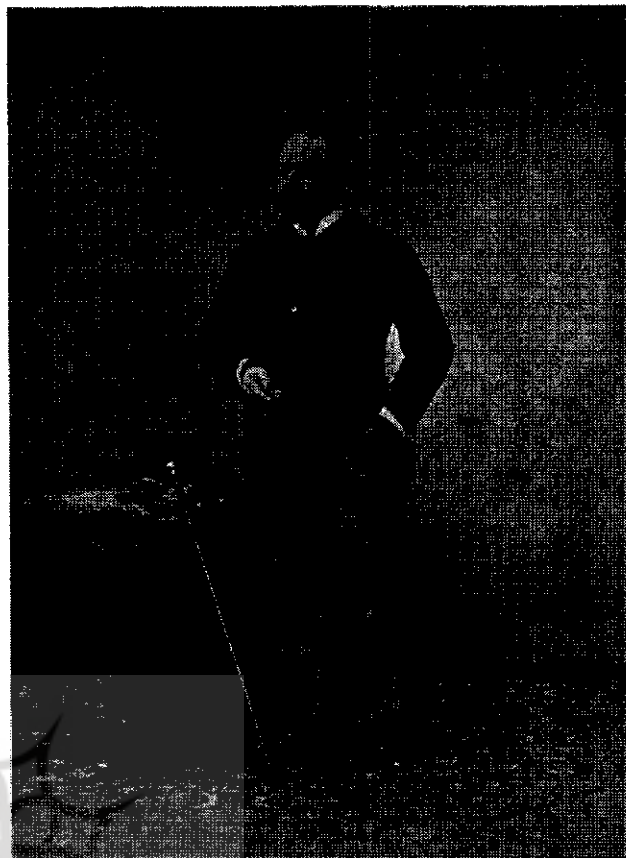
این چند نکته و اشاره‌ی سریع بدانها از ابتداء سختی کار پرتره‌را نمایان میسازد. قسمت عمده‌ی زیبایی‌ی تصاویر «مدل»‌ها و «ستارگان سینما» از این لحاظ است که آنها میدانند چگونه

تجزیه و تحلیل خطوط چهره‌ی انسان و بخشیدن قدرت نمایش‌تصویری صادق‌بدان بیشک بالاترین هدف عکاسی و در ضمن مشکل‌ترین وظیفه‌ی آنست.

پرتره، از گیرنده و خلق‌کننده‌ی آن، مهارت فنی فراوان و احساس هنری عمیق میطلبد. زیرا این دو خواصی است که بدون آنها ایجاد یک تصویر موزون، حقیقی و طبیعی غیر ممکن است. وقتی از موضوعات متحرک بحث می‌کردیم گفتیم که در هوای آزاد (نور طبیعی) چگونه باید پرتره گرفت. در اینجا فقط میخواهیم بگوئیم که این میدان عمل تا چه حدی محدود است: گرچه نور روز به چهره نرمش و ملایمت و عمق و برجستگی خوش‌آیندی می‌بخشد اما لازم است بدانیم که معایب و اشکالات زیادی نیز دارد. مثلاً متغیر و ناپایدار است و بمیل و اراده‌ی عکاس قابل دستکاری نمیباشد. اگر از نور مستقیم خورشید بدون امکانات نرم و ملایم‌ساختن سایه‌ها، استفاده شود تصاویر خشنی ایجاد خواهد شد که فقط برای چهره‌های خاصی مناسب است. این نور خشن در تصاویر کسانیکه در چین‌کار و حرکت سرعت از آنها عکسبرداری شده قابل تحمل است اما آنها را بعنوان پرتره‌های واقعی نمیتوان پذیرفت.

در مورد پرتره‌هائیکه در سایه تهیه میشود، گرچه دارای سایه‌روشن بسیار ملایم و خوش‌آیندی است اما متأسفانه بسیار مسطح و بدون عمق و برجستگی لازم میباشد.

از اینروست که معمولاً پرتره‌تیس‌ها استفاده از «نور مصنوعی» یعنی نور چراغ را ترجیح میدهند. مورد بحث ما نیز در اینجا انواع همین پرتره‌هاست. پرتره از آغاز کار تغییرات فراوانی بخود دیده‌است. اگر یک آلبوم پرتره‌های قدیمی را مطالعه کنیم خواهیم دید که نادارها و هیل‌ها و تالوت‌ها اکثراً مدلهای خود را «سریا» (شکل ۱) یا لااقل «نیم‌تنه» (شکل ۲) عکاسی کرده‌اند. آنها مثالها و نمونه‌هائی از خود بیادگار گذاشته‌اند که بسیار عالی و زیبا بوده و برای همیشه



بالا راست : شکل ۱ - عکسهای آدم توسط نادار پرتره‌تیسست مشهور در بکفرون پیش گرفته شده است

بالا چپ : شکل ۲

پائین : شکل ۳

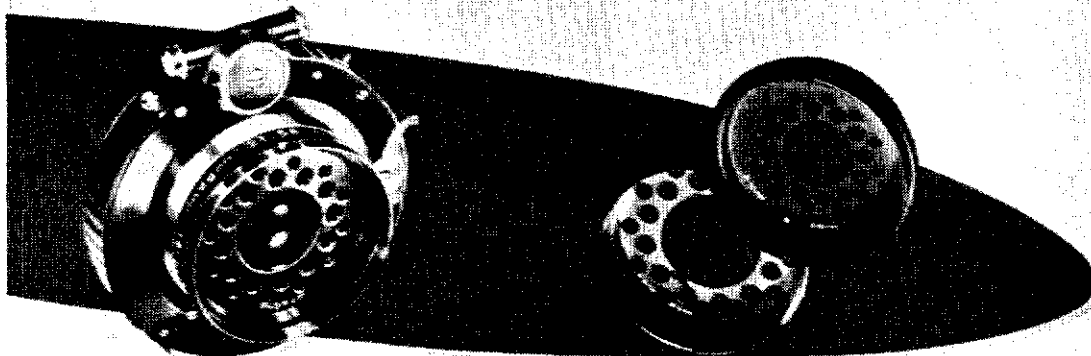


در برابر دوربین قرار گیرند و باین ترتیب کمک شایانی در یافتن بهترین نقطه‌ی دید بعباس میکنند .

اگر پرتره‌های خانوادگی غیرقابل اجتناب را کنار بگذاریم آما تورها معمولاً میتوانند مدل‌های خود را در کمال آزادی انتخاب کنند . آنها میتوانند کار خود را محدود سازند بگرفتن عکس از مدل‌هاییکه بعلت زیبایی خاص و کارا کتر چهره نظرشان را بخود جلب کرده است . اما یک پرتره‌تیسست حرفه‌یی، بدون اینکه امکان رد کردن داشته باشد ، شاهد هجوم هر نوع قیافه‌یی به استودیوش بوده ، آنها خواه فتوژنیک باشند و خواه نباشند او مجبور بگرفتن عکسشان است و علاوه بر آن از چنین مدل‌هایی باید تصاویری درست کند که با ایده و تصویری که آنان نسبت بخود دارند مطابقت داشته باشد . حتی لازم است در این پرتره با آنها تملق بگویند و آنها را مدح کند !

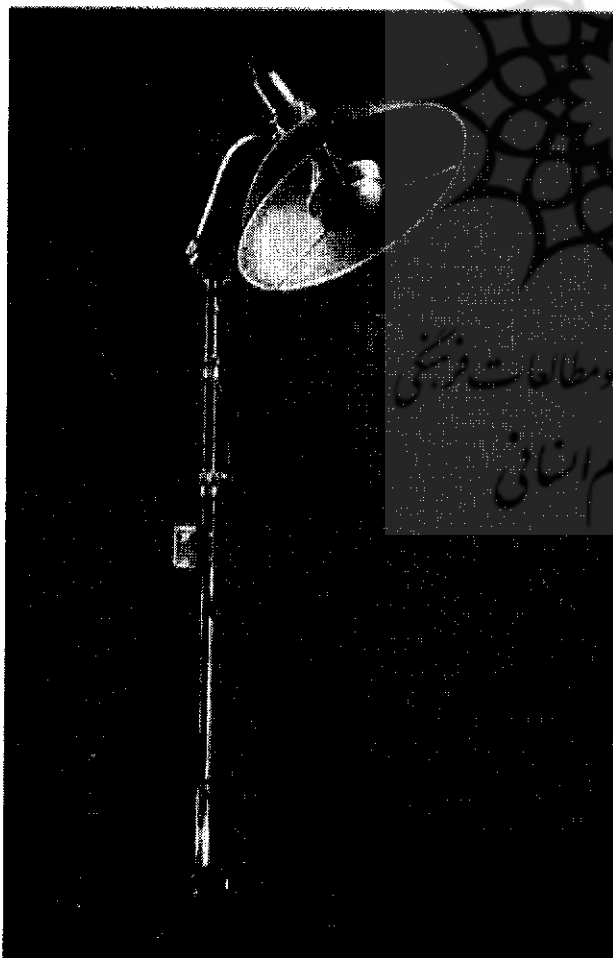
وسائل کار

نباید تصور کرد که برای گرفتن پرتره ابژکتیف‌های



شکل ۴ - ابژکتیف محوکننده با وسایل آن

شکل ۵



گران قیمت لازم است . بسیاری از پرتره تیست های کهنه کار به ابژکتیف های قدیمی خود وفادارند و از لحاظ اینکه عدسی های جدید گاهی جزئیات را با وضوح بیش از حد نشان میدهند چندان تمایلی بدانها ندارند .

برای بدست آوردن تصویر خوش آیندی از يك چهره ، بعضی ها از ابژکتیف های مخصوصی (شکل ۴) که دارای خاصیت محو کردن هستند استفاده میکنند . این نوع محوی را که با محو بودن عکس در نتیجه عدم تنظیم فاصله ی دوربین اختلاف زیادی دارد فلوآرتیستیک Flau Artistique مینامند . این نوع ابژکتیف ها در حالیکه کناره های خطوط را محو مینماید بعضی از معایب مدل ، مانند چین و چروک صورت ، را نیز محو ساخته و در نتیجه بمقدار زیادی ، حتی گاهی کاملاً ، احتیاج رتوش را از بین میبرد .

شدت وضعف محوی در این ابژکتیف ها قابل کنترل بوده و میتوان آنرا بحد لزوم کم یا زیاد کرد . برای دوربین های کوچک که امکان بکاربردن آنها نیست از شیشه های مخصوصی که مانند فیلتر بر روی ابژکتیف ها سوار میشود میتوان استفاده کرد . وجود خطوط یا نقاط بسیار ریز در روی این شیشه ها باعث شکست نور گردیده و محوی مزبور را ایجاد میکند .

فاصله کانونی ابژکتیف - چنانکه در مبحث ابژکتیف ها گفته شد نزدیک بودن آن به مدل ایجاد بدشکلی هایی میکند که جداً باید از آن اجتناب جست . بنابراین نوع ابژکتیف هرچه میخواهد باشد بهتر است در صورت امکان از انواعی که دارای فاصله ی کانونی درازتری هستند استفاده شود تا بتوان از فواصل

دورتری عکس گرفت . درغیراینصورت نباید از دو متر بیشتر نزدیک آمد و بطور کلی از گرفتن چهره های درشت صرف نظر باید کرد .

نوع و اندازهی دوربین - لزوم رتوش معمولاً عکاسان حرفهیی را بانتخاب دوربین های بزرگ مجبور میسازد اما آماتورها در قید چنین اجباری نیستند و حتی با دوربین های ۳۵ میلی متری آماتورهای مطلع و با تجربه موفق بگرفتن پرتره هایی میگردند که از لحاظ خواص پلاستیک و تکنیک درعالی ترین درجات جای میگیرند .

وسائل نور - منابع نوری که اغلب در کار پرتره مورد استفاده قرار میگیرد عبارتست از :

۱ - لامپ های مخصوص برای عکاسی بنام نیترا فوت Nitraphot این لامپ ها بعلت احتیاج به آمپر قوی برق در همه جا قابل استفاده نیست .

۲ - لامپ های فتوفلاد Photoflood که برای آماتورها بسیار مناسب است و در خیلی از استودیوهای عکاسی نیز از آنها استفاده میشود . این لامپ ها با نصف ولت معمولی ساخته میشود ( برای شهرهاییکه برق ۲۲۰ ولت دارند نوع ۱۱۰ و برای برق های ۱۱۰ نوع ۵۵ آنها) و بهمین جهت نور بسیار سفید و خیره کننده دارند . ولی بعلت همین نصف ولت بودن عمر آنها بسیار کوتاه است و از شش ساعت تجاوز نمیکند . برای استفادهی طولانی تر بهتر است از روشن گذاشتن آنها بطور مداوم خودداری شود .

۳ - لامپ های فلاش - که در صورت لزوم عکسبرداری سریع بهتر است از آنها استفاده شود . وسائل نور پرتره تیبست را لوازم زیر تکمیل میکند :

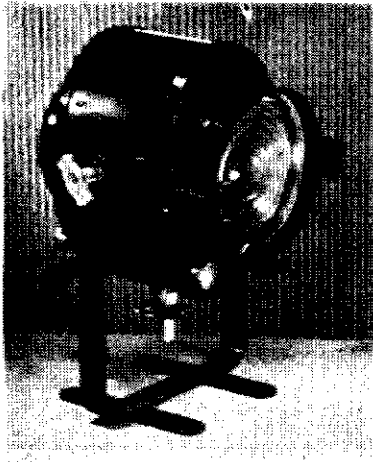
۱ - رفلکتورهای پارابولیک که لامپ در داخل آن جای میگیرد و بمصرف نور عمومی میرسد (شکل ۵) .

۲ - پروژکتور اسپوت لایت Spotlight با عدسی فرنل Fresnel و لامپ مخصوص خود برای نور دادن بنقاط لازم بدون اینکه جاهای دیگر را روشن سازد (شکل ۶) .

۳ - سطوح منعکس کنندهی نور مانند ورق های مقوای سفید یا چارچوبهاییکه روی آنها پارچه سفید کشیده شده برای برگردانیدن نور و روشن کردن نقاط سایه .

\* \* \*

در خاتمه این بحث باید متذکر شد که تعداد لامپ ها و مقدار مصرف آنها نسبت بقدرت کشش برق سیم ها و کنتر دقیقاً لازم است محاسبه گردد و از يك کنتر پنج آمپر ، بطور مداوم ، بیش از یک هزار وات استفاده نشود .



شکل ۶

شکل ۷ - يك استودیوی مجهز به انواع رفلکتورها و پروژکتورها

