

آشنائی با فنون علمی هنر سرامیک

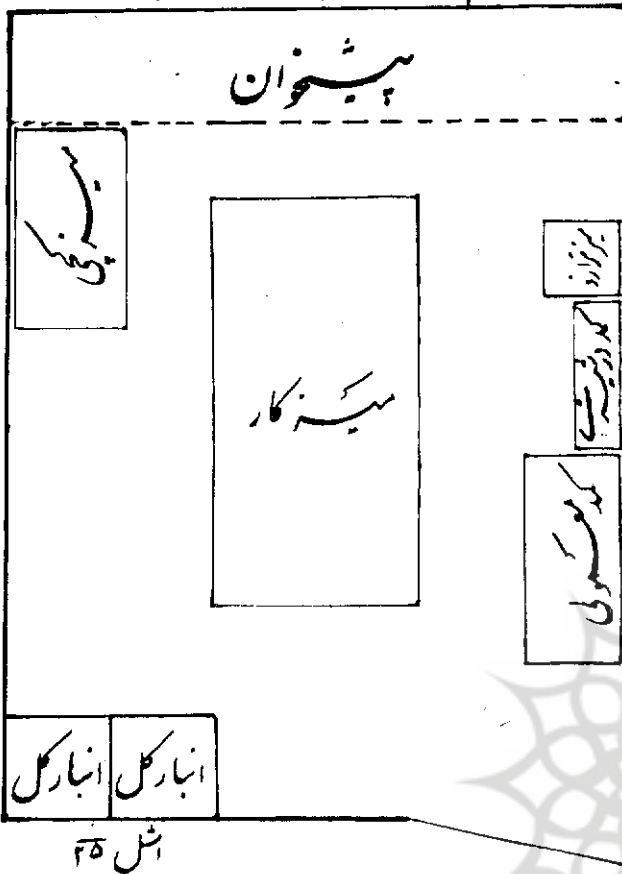
مهدی زواره‌ای

در ایران درشش سال اخیر علاقمندان باین کار روبفزونی نهاد و تعداد انگشت‌شمار سابق که آنها نیز باروشی غلط و نادرست کار میکردند بتعداد قابل شمارش و بالنسبه زیادی رسید و امروز در بسیاری از مدارس یکی از کارهای دستی کودکان ساختن اشیاء گلی میباشد و بسیاری از زنان و مردان تحصیل کرده بفرآ گرفتن هنر مزبور پرداخته‌اند و بتدریج تعداد کارگاههای کوچک که در بیک محوطه کوچک از خانه بوجود آمده است در شهر تهران روبفزونی نهاده است و این طلیعه دوره درخشان و تابناکی است که در آینده نزدیک برای هنرپردازی با گل (هنر سرامیک) بوجود خواهد آمد و بازم آثار و اشیاء هنری سفالی ایران جای خالی خود را در مجموعه آثار هنری سرامیک جهان پر خواهد کرد. لازمه چنین تحول و احراز مقام هنری از دست‌رفته در رشته سرامیک علاوه بر علاقمند کردن مردم باین هنر زیبا انتخاب طریق صحیح کار با گل و گلسازی و لعابسازی میباشد. در نظر است که طی چند مقاله در چند شماره روشی درست در ساختن گل و فرم‌دادن و پرداخت آن فراراه علاقمندان بهنر سرامیک که آنها وسیله‌ای برای گذران ساعات فراغت خود انتخاب کرده‌اند قرار دهد. این مقالات شامل قسمتهای مختلف زیر می‌باشد:

- ۱ - وسائل و ابزار کار و تهیه آنها
- ۲ - انتخاب خاک و روش گلسازی
- ۳ - طرق مختلف ظرف سازی
- ۴ - قالب‌گیری

بازی کردن با خاک و گلسازی و بنای خانه‌های کوچک از گل در خمیره افراد بشر وجود دارد این علاقه مربوط بشهر و یا مملکت بخصوصی نیست کودکان ده‌اقلین ایران بعلت عدم توجه والدین خود باصول بهداشتی با خاک و گل کوچه و حیاط خانه بازی میکنند و در کشورهاییکه فرهنگ توسعه و نفوذ بیشتری در اجتماع پیدا کرده با ایجاد پارکهای کوچک اطفال و تهیه وسائل بازی آنها در محوطه وسیعی مقداری ماسه نرم و تمیز و شسته شده بدون گردوغبار برای بازی کودکان ریخته‌اند. غرض بشر از روزیکه قادر بحرکت دست و پا و حفظ تعادل خود میشود علاقه بخاکبازی دارد مطمئن نیستم ولی شاید علت کشف شکل‌پذیری گل و خاصیت محکم شدن آن پس از پخت و استفاده از آن در دورانهای گذشته وجود همین علاقه در افراد بشر بوده است. امروز ساختن اشیاء گلی و پرداخت مجسمه‌هاییکه از خاک ساخته میشود نه تنها در ردیف یکی از مهمترین رشته‌های صنعت قرار دارد و نه تنها یکی از طرق عرضه آثار هنری هنرمندان میباشد بلکه یکی از وسائل سرگرمی میلیونها انسانی است که در سراسر دنیا پس از فراغت از کار روزانه اوقات خود را صرف ساختن اشیاء و مجسمه‌های گلی مینمایند. در آمریکا از دو میلیون نفر که شاغل مشاغل مختلف هستند ایام بیکاری و فراغت خود را بساختن اشیاء گلی میگذرانند. در اروپا نیز علاقمندان باین هنر بسیار میباشد و برای اینگونه هنرمندان که انجام کارهای هنری شغل دوم آنهاست انجمنها و سازمانهای مختلف بوجود آمده است.

تقسیم وسائل در یک کارگاه کوچک



۵ - لعابسازی و رنگ سازی ساده

۶ - کوره سازی و پخت .

قسمتهای فوق برای یک واحد بسیار کوچک و احدیکه وسعت کارگاه آن از اطاقی با بعد 4×3 متر تجاوز نماید خواهد بود بدیهی است واحد هر چه بزرگتر باشد وسائل و لوازم و اقسام آن نیز بیشتر خواهد شد .

قسمت اول

«وسائل و ابزار کار»

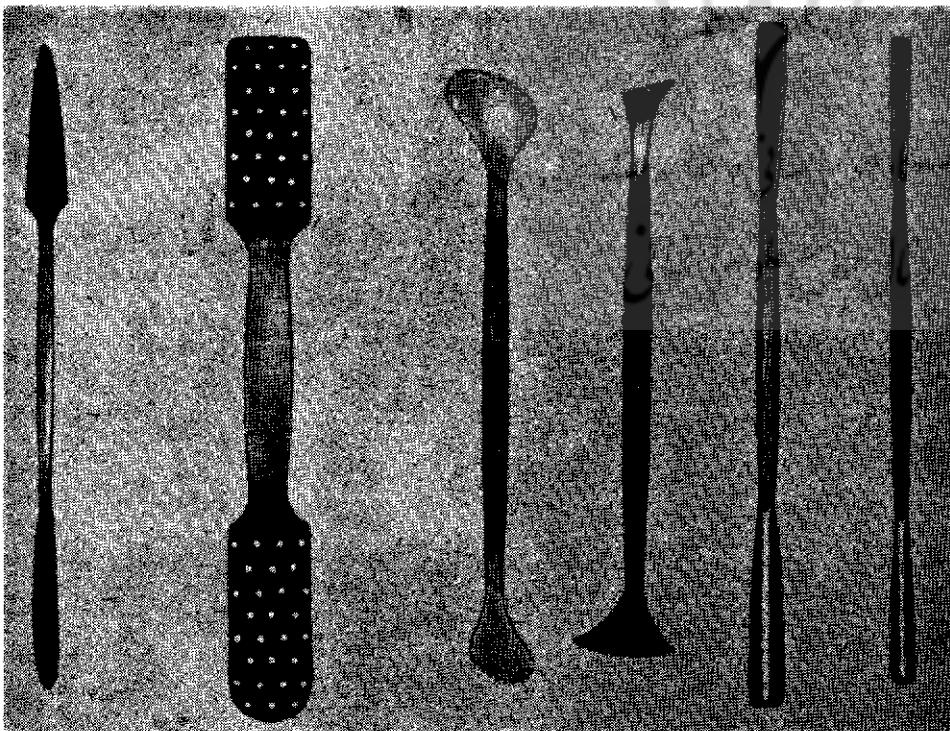
الف : محل کار

۱ - اطاقی بوسعت ۱۲ الی ۱۶ متر مربع برای این منظور کافی است .

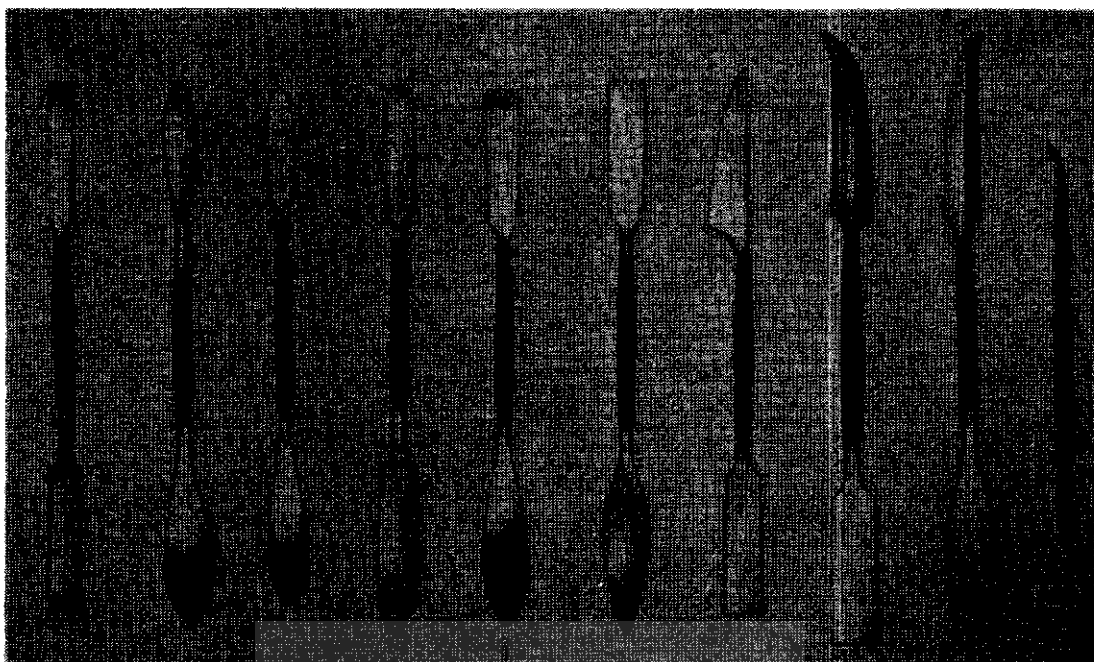
۲ - محل مزبور باید دارای روشنائی کافی باشد در صورتیکه از زیر زمین برای این منظور استفاده شود روشنائی با چراغ تأمین میشود و هوای زیر زمین بنحو مطلوب باید تهویه گردد (بوسیله بادگیر یا وانتیلاتور) .

۳ - در صورتیکه شیر آب و برق سه فاز در کارگاه باشد رفع احتیاج همیشگی را خواهد کرد. لوله کشی آب از ضروریات یک کارگاه راحت میباشد .

۴ - کف اطاق کار با آجرهای موزائیک و پاکشی های مخصوص کف بدون نقش مفروش گردد تا شستشوی کارگاه و تمیز نگاه داشتن آن آسان باشد .

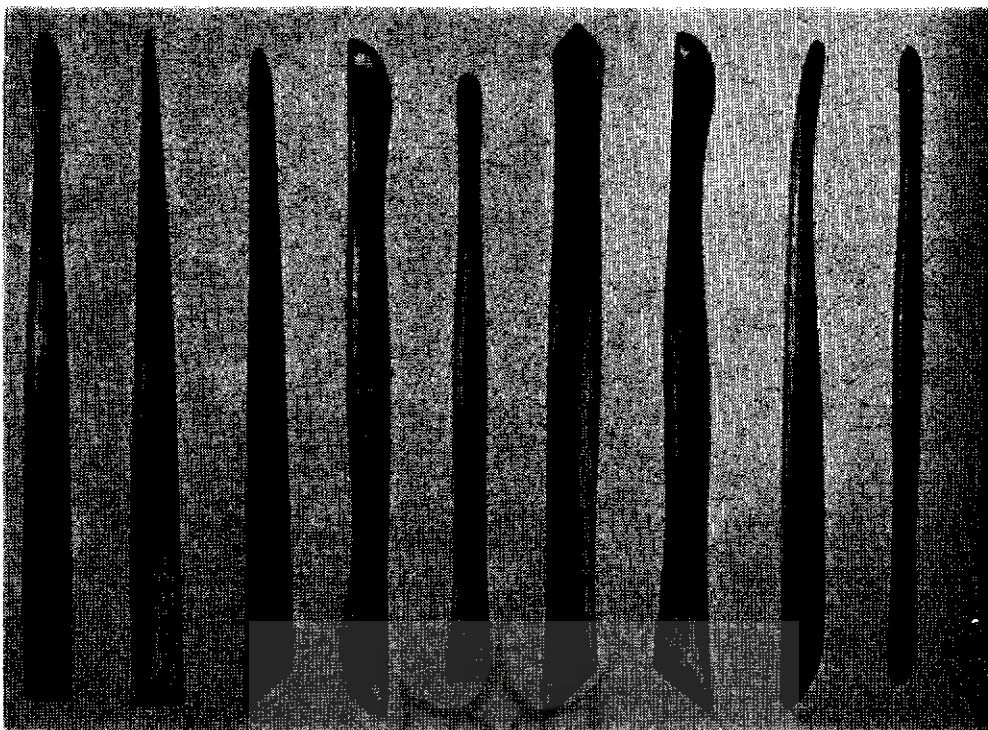


این آلات از جنس فولاد و بهتر فولاد زنگ نزن ساخته میشود و برای برش و قطع و وصل و کسندگی کاری ساختن رلیف و بارلیف مجسمه و ریزه کاری بکار میرود و همچنین از نوع مضرس آن جهت تزئینات روی ظرف و اشیاء سرامیک استفاده میکنند



این آلات از جنس فولاد بهتر فولاد زنگ‌نزن ساخته میشود و برای برش و قطع و وصل و کنده‌کاری ساختن رلیف و بارلیف محسمه و ریزه‌کاری بکار میرود و همچنین از نوع مضرسی آن جهت تزئینات روی ظرف و اشیاء سرامیک استفاده میکنند





ابزار فوق چوبی است جنس چوب شمشاد است و هرچوب محکم و خشکی که در رطوبت خمیده نشود نیز ممکن است مورد استفاده قرار گیرد. ابزار فوق برای کار درز وایا، گوشه‌ها، انحناء و نقاط اتصال در ظروف مختلف مورد نیاز است و برای تمیزکاری روی ظروف و مجسمه در مراحل آخر نیز بکار میرود

اندود سطح فوق باید با دقت کافی انجام شود تا در موقع ورزگل روی سطح گچی ذرات گچ جدا نشده و گل را آلوده ننماید. برای این منظور بطریق زیر عمل میشود.

طرز عمل - حجمی که باید از گچ پر شود در حدود ۲۳۰۷۵ لیتر گنجایش دارد بیست و سه لیتر آب و هشت کیلوگچ فرنگی که با الک ۶۰ الک شده است (الکی که در طول یک اینچ ۶۰ سوراخ دارد) در نظر میگیریم گچ را آهسته و بتدریج بدون اینکه آب را هم بزیم در آب میریزیم عمل تا آنجا ادامه مییابد که آخرین ذره گچ در سطح خارجی آب خشک باقی بماند و آب در آن نفوذ ننماید سپس این ملات را خوب هم زده و گلوله‌های حاصله و هوای موجود در بالای آنرا خارج مینمائیم سطح داخلی موزائیک شده را باروغن (هر نوع روغنی) چرب و سپس گچ را داخل آن میریزیم. باید دقت شود که گچ لازم یکدفعه ساخته شود و گچ منطبق نگردد.

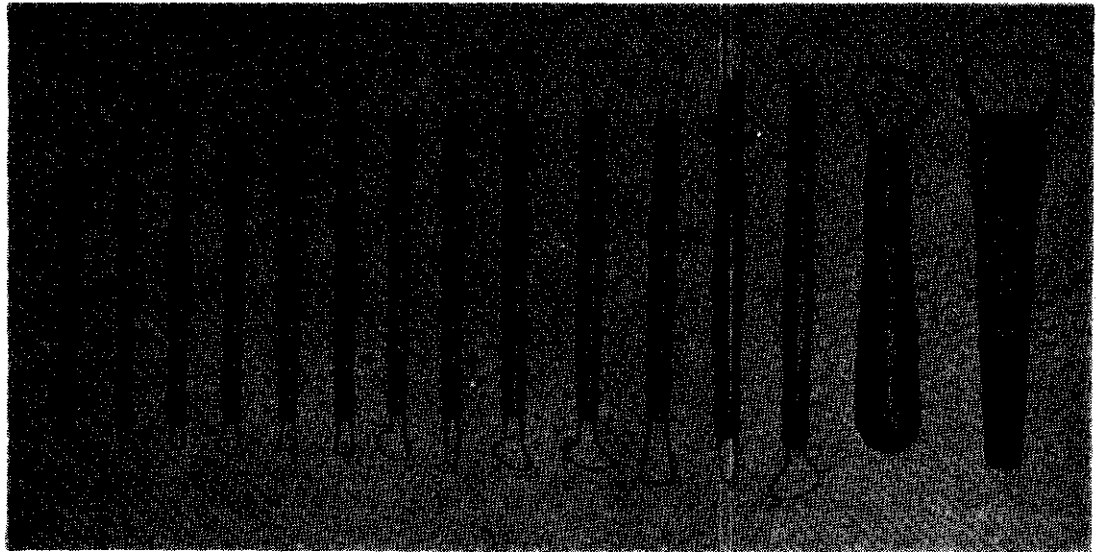
ج : وسائل منقول کارگاه

- ۱ - ترازوئی بظرفیت ۵۰۰ گرم و اگر امکان داشته باشد با حساسیت ۱۰ میلی گرم یکدستگاه لازم است.
- ۲ - میز زیر ترازو بایک کشو و کمند زیر آن بارتفاع ۹۰ سانتیمتر.

۵ - دیواره کارگاه تا ارتفاع یکمتر در صورت امکان باکاشی دیواری و در غیر آن صورت با ملات سیمان کاملاً اندود گردد.

ب : وسائل غیر منقول

- ۱ - دو انبار مخصوص گل که در گوشه‌ای از سالن کارگاه و بابعاد داخلی ۵ × ۵ م. متر و بارتفاع ۷۵ م. متر ساخته میشود.
- ۲ - پیشخوان بارتفاع ۷۵ سانتیمتر و عرض ۶۰ سانتیمتر که در عرض سالن کارگاه ساخته خواهد شد. زیر این پیشخوان خالی خواهد بود.
- ۳ - اطاق رطوبت که سطح داخلی آن باکاشی یا سیمان اندود میشود و دری تقریباً بدون روزنه و غیر قابل نفوذ دارد این اطاق در زیر قسمت خالی پیشخوان تعبیه میگردد. ارتفاع و عرض آن همان ارتفاع و عرض زیر پیشخوان و طولش در حدود یکمتر خواهد بود.
- ۴ - میز گچی ورزگل که بارتفاع و عرض پیشخوان و طول یکمتر در ضلعی عمود بر پیشخوان ساخته میشود که سطح آن با آجر موزائیک کاملاً مفروش میگردد و لبه‌ای بارتفاع ۵ سانتیمتر و عرض ۵ سانتیمتر سه ضلع سطح بالا را احاطه میکند قسمت گود سطح با گچ فرنگی اندود میشود.



این ابزار برای تراش زوائد از زوایا وسطوح داخلی و خارجی ظروف و تراش نقاط زاویه‌دار در مجسمه‌سازی بکار می‌رود دسته آن از چوب شمشاد و قسمت فلزی آن که کمان تعبیه شده در انتها و ابتدای دسته میباشد از نوع فنرهای رنگ‌نزن میباشد که بوسیله پیچش منقول روی دسته ثابت شده است

پائین - این ابزار از فیبرهای مخصوص بسیار سخت ساخته میشود و برای تنظیم انواع انحناء در ظروف مخصوصاً اشیاء توخالی و همچنین تراش سطح خارجی فرمهای مختلف سرامیک بکار می‌رود. جنس این ابزار میتواند از چوب شمشاد هم باشد ولی استقامت چوب شمشاد در مقابل رطوبت بعلت سطح زیاد آلات کم خواهد بود و بعد از مدتی چوب تاب بر میدارد

۳ - کمد کوچک دیواری بادر شیشه‌ای با بعد ۲۷۵.۹۸.۲۵ سانتیمتر .

۴ - کمد بزرگ معمولی که مطبق و بعنوان انبار لوازم و مواد از آن استفاده میشود .

۵ - میز کار که سطح آن بوسیله آهن سفید پوشیده شده است .

د : ابزار کار

۱ - چاقوی مخصوص ۲ عدد

۲ - ابزار تراش که شکل آن با شرح کافی داده شده است

۳ - خط‌کش فلزی فنری یک‌عدد

۴ - گونیا فلزی یک‌عدد

۵ - صفحات گچی مدور و چهار گوش ۲۰ عدد

۶ - وردانه که بوسیله آن گل باید مثل خمیر نان پهن

و سطحش یکنواخت گردد .

کارگاه ما با وسائل و ابزار فوق آماده کار است .

